

平成28年度

国立国会図書館の 経営及び財政状態 報告書

平成 29 年 8 月 28 日

衆議院議長 大島理森 殿

参議院議長 伊達忠一 殿

国立国会図書館長 羽入佐和子

国立国会図書館法第 6 条の規定により、平成 28 年度の国立国会図書館の経営及び財政状態について報告いたします。

目次

両議院の議院運営委員会等における審査等の概況	3
------------------------	---

国立国会図書館が行った主要な活動の概況

1 はじめに	6
2 国会に対するサービス	8
3 行政及び司法に対するサービス	10
4 一般公衆に対するサービス	11
5 電子情報サービスと情報システム基盤整備	14
6 資料の収集・整理・保存	16
7 図書館及び関係機関との協力	18
8 組織の管理・運営	20
9 財政	22
付表	24
統計	28

両議院の議院運営委員会等における審査等の概況

1 両議院における審査の概要

平成 28 年度中、国立国会図書館の運営に関して、衆・参両議院の議院運営委員会等が審査した事項は、予算（平成 29 年度予定経費要求、平成 28 年度予定経費補正要求－第 3 号）、決算（平成 24 年度、平成 25 年度、平成 26 年度決算）、その他であった。

両議院における審査の概要は次のとおりである（5 ページ表参照）。

(1) 館長の任命

平成 28 年 3 月 24 日に衆議院、同年 3 月 29 日に参議院の承認を得て、同年 4 月 1 日、両議院の議長から、羽入佐和子が国立国会図書館の館長に任命された。

(2) 平成 28 年度補正予算

平成 28 年度の国立国会図書館予定経費補正（第 3 号）要求額は、年度当初予算額より 96,918,000 円の減額となり、平成 29 年 1 月 19 日、衆議院議院運営委員会理事会、同日、参議院議院運営委員会図書館運営小委員会、参議院議院運営委員会において協議決定された。

(3) 平成 29 年度予算

平成 29 年度の国立国会図書館予算概算要求について、平成 28 年 8 月 3 日、衆議院議院運営委員会図書館運営小委員会において協議決定され、同日、参議院議院運営委員会図書館運営小委員会において議院運営委員長及び図書館運営小委員長一任となった。

平成 29 年度の国立国会図書館予定経費要求額は、22,213,199,000 円であり、平成 29 年 1 月 19 日、衆議院議院運営委員会図書館運営小委員会、衆議院議院運営委員会、同日、参議院議院運営委員会図書館運営小委員会、参議院議院運営委員会において協議決定された。

(4) 平成 24 年度、平成 25 年度及び平成 26 年度決算

平成 24 年度及び平成 25 年度の国立国会図書館関係決算について、平成 28 年 11 月 21 日、衆議院決算行政監視委員会第一分科会において審査が行われた。

平成 26 年度の国立国会図書館関係決算について、平成 28 年 4 月 20 日、参議院決算委員会において審査が行われた。

(5) 経営及び財政状態の報告

国立国会図書館法（昭和 23 年法律第 5 号）第 6 条の規定により、平成 27 年度の国立国会図書館の経営及び財政状態について、平成 28 年 10 月 21 日、両議院の議長に対し、館長から報告書を提出した。

(6) その他

平成 29 年 2 月 16 日、参議院議院運営委員会が「国立国会図書館関西館の活動状況等に関する実情調査」（委員派遣）として、国立国会図書館関西館を視察した。

2 国立国会図書館連絡調整委員会

平成 28 年度中、国立国会図書館連絡調整委員会は開催されなかった。本年度中の委員の交替は次のとおりである。

平成 28 年 8 月 3 日、国務大臣馳浩氏の後任として、国務大臣松野博一氏が国立国会図書館連絡調整委員会委員に任命された。同年 9 月 26 日、衆議院議院運営委員長河村建夫氏の後任として、佐藤勉氏が議院運営委員長に選任され、同委員会委員に就任した。同日、参議院議院運営委員長松山政司氏の後任として山本順三氏が議院運営委員長に選任され、同委員会委員に就任した。

[表] 両議院の議院運営委員会等における審査等の概況一覧

(略語) 衆：衆議院 参：参議院 内：内閣委員会 決：決算委員会 議運：議院運営委員会
 議理：議院運営委員会理事会 図小：議院運営委員会図書館運営小委員会
 予一分：予算委員会第一分科会 決一分：決算行政監視委員会第一分科会

国会	年月日	委員会等	内容
第190回 国会(常会)	平成 28.4.1	衆議長 参議長	国立国会図書館長を任命した。
	平成 28.4.20	参決	平成26年度決算のうち、国会所管について審査を行った。また、国立国会図書館に関する質問が行われた。
第191回 国会(臨時会)	平成 28.8.3	衆図小	平成29年度国立国会図書館予算概算要求について、協議決定した。
	平成 28.8.3	参図小	平成29年度国立国会図書館予算概算要求について、議院運営委員長及び議院運営委員会図書館運営小委員長一任となった。
第192回 国会(臨時会)	平成 28.11.21	衆決一分	平成24年度及び平成25年度決算の概要説明の聴取を行い、国会所管について審査を行った。
	平成 28.12.9	衆図小	国立国会図書館の現況について、協議懇談した。
第192回 国会(臨時会) 閉会后	平成 29.1.19	衆図小	平成29年度国立国会図書館予定経費要求について、協議決定した。
	平成 29.1.19	衆議理	平成28年度国立国会図書館予定経費補正要求(第3号)について、協議決定した。
	平成 29.1.19	衆議運	平成29年度国立国会図書館予定経費要求について、協議決定した。
	平成 29.1.19	参図小	平成29年度国立国会図書館予定経費要求及び平成28年度国立国会図書館予定経費補正要求(第3号)について、協議決定した。
	平成 29.1.19	参議運	平成29年度国立国会図書館予定経費要求及び平成28年度国立国会図書館予定経費補正要求(第3号)について、協議決定した。
第193回 国会(常会)	平成 29.2.22	衆予一分	平成29年度予算のうち、国会所管の概要説明を行った。
	平成 29.3.22	参内	平成29年度予算のうち、国会所管について審査を行った。

国立国会図書館が行った 主要な活動の概況

1 はじめに

国立国会図書館は、国立国会図書館法に基づき、国会の国政審議を補佐する機関として、また、我が国唯一の国立図書館として、納本制度等により広く資料を収集し、国会、行政・司法各部門及び国民に対して適切なサービスを提供している。

平成 28 年 4 月、羽入佐和子が館長に就任した。

平成 29 年度から 32 年度までの中期ビジョンとして「ユニバーサル・アクセス 2020」を策定した。また、この実現のため、基本的役割の下に三つの活動目標を定めた。



羽入佐和子館長

「ユニバーサル・アクセス2020」

国立国会図書館設立 70 周年を迎えるに当たり、設立 100 年までを見通した長期的展望が不可欠である。2020 年までの 4 年間をその展望のスタート地点と位置づける。

国立国会図書館は、その使命を果たすため、時代の要請・技術の進展に対応しつつ、資料・情報を長期的視野に立って収集し、体系的に整理し、「情報資源の基盤」を築き上げてきた。この基盤に立って、何よりも、客観的・的確な立法調査によって、国会の国政審議の充実に寄与している。また、国民、行政・司法が必要とする資料・情報を容易に入手できるように努めている。

今、この時期に国立国会図書館が目指すべきことは、時代の変化に対応しつつ、普遍的視点をもって基本的役割を推進することである。

その基本的役割は、次の三つの要素から成る。

国会活動の補佐

第一に、情報・知識を体系化し、抽出し、分析するための専門的能力や人的・物的資源を強化し、信頼できる資料・調査によって、国会及び国会議員の活動、調査・研究を的確に補佐すること。

資料・情報の収集・保存

第二に、資料・情報を収集、蓄積し、標準的な基準で体系的に整理し、長期に保存する仕組みを整備すること。

情報資源の利用提供

第三に、情報資源に容易にアクセスできるように、最適な施設・設備・システムに基づいてサービスを提供すること。

そして、以下の四つの視点ないし行動指針の下、基本的役割の遂行に当たる。

①利用環境：アクセスのしやすさを追求する

利用の目的に応じて最適な資料・情報を取り出せる仕組みを不断に追求しなければならない。サービス手順、施設、システム設計を工夫し、これらを直接的又は間接的に支えるあらゆる職員が「利用者の立場に立つ」意識を持つ。

②組織力：個々の職員の能力をいかす

職員が館の使命と利用者の最大の満足を常に考えて、行動し、能力を発揮することが必要である。また、職員の能力が組織の中でいかされ、個々の能力の総和以上の力を発揮しなければならない。そのために能力開発と業務改善を進める。

③連携：情報基盤の拡大・深化に寄与する

電子情報環境が変化して、国立国会図書館の資料・情報は、他の機関の資料・情報との総合的な利用により、ますますその真価を発揮する。また、図書館関連機関の発展は国立国会図書館法の掲げる平和と民主主義の発展の基盤となる。そのために連携、協力を推進する。

④情報発信：国立国会図書館の基本的役割の理解を得る

国立国会図書館が資料・情報、サービスに関し、何をどのように行い、また行おうとしているかについて、基本的役割に即して総合的かつ正確に理解されるように、また利用者が資料の魅力を発見するきっかけとなるように、情報発信を工夫する。

国立国会図書館は、特に、現在と将来の全ての利用者に、目的にかなった情報資源へのアクセスを保証し、豊かな未来の創造に貢献することを期して、「ユニバーサル・アクセス 2020」と名付け、これに取り組む。

2 国会に対するサービス

衆・参両議院、委員会及び国会議員に対するサービスの提供は、国立国会図書館の第一義的な任務である。調査及び立法考査局を中心に全館的な体制の下で提供している。

- 国会議員等からの依頼を受け、政治、経済、社会等各分野にわたる約4万件の調査回答を行った^{〔図1〕}。また、議員からの要求が予測される課題について、325件の予測調査を行い、刊行物等の形で国会議員に提供した。
- 予測調査の成果等を国会議員及び議員秘書に説明する「政策セミナー」を19回開催した。

予測調査
(刊行物の論文記事)

325件

依頼に応じた
調査件数

3万9,402件

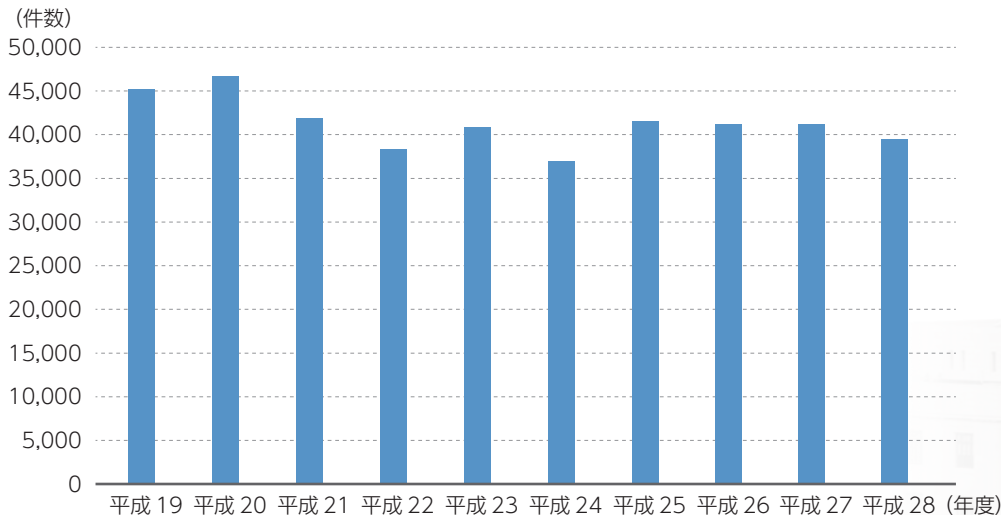


政策セミナー

19回



図1 依頼に応じた調査件数の推移



プロジェクト型調査

- 長期的又は主題横断的な基本的政策課題に関し、複数の調査室・課が共同で調査する総合調査を行っている。本年度は「ダイバーシティ（多様性）社会の構築」をテーマとし、成果報告書を平成29年2月に刊行した〔写真1〕。また、平成28年11月に海外の有識者等を招へいして国際政策セミナー「家族のダイバーシティ—ヨーロッパの経験から考える—」を開催した〔写真2〕。
- 科学技術に関する調査プロジェクトとして、「冷戦後の科学技術政策の変容」等をテーマに、我が国及び主要国の政策・技術動向の調査を行い、成果報告書を平成29年3月に刊行した〔写真1〕。



写真1 総合調査報告書と科学技術に関する調査プロジェクト報告書

海外機関との連携

- 外国の議会図書館等との連携協力の一環として、国際協力機構（JICA）による「ベトナム国会事務局能力向上プロジェクト」に平成25年度から参画しており、平成28年度もベトナム国会図書館との間で訪日・訪越研修等を実施した。
- 欧州議会調査局（EPRS）と恒常的な連携協力に関し合意するとともに、欧州議会テクノロジーアセスメント（EPTA）にアジアから初めて準会員として加盟することとなった。



写真2 国際政策セミナー「家族のダイバーシティ—ヨーロッパの経験から考える—」（平成28年11月）

国会議事堂と国立国会図書館

3 行政及び司法に対するサービス

国立国会図書館法、国立国会図書館法の規定により行政各部門に置かれる支部図書館及びその職員に関する法律（昭和24年法律第101号）及び裁判所法（昭和22年法律第59号）に基づき、各府省庁及び最高裁判所に支部図書館が27館（分館を含めて33館）設置されている。国立国会図書館は、東京本館、関西館及び国際子ども図書館の三館を併せ中央館として機能し、支部図書館を通じて行政・司法各部門に図書館サービスを提供するとともに、各支部図書館は所掌分野の専門図書館として行政・司法各部門を資料・情報の側面から支援している。

- 支部図書館向けの中央館によるサービスは、レファレンス約800件、貸出資料約7,200点、複写約4,000件であった。各支部図書館におけるサービスは、レファレンス約2万6,000件、貸出資料約12万5,000点、複写件数約6万4,000件であった。
- 12月に、国立国会図書館長と行政・司法各部門支部図書館長との懇談会を開催した。
- 平成29年3月に中央館・支部図書館協議会を開催し、「国立国会図書館中央館・支部図書館中期的運営の指針2017」を策定し、4年間の中央館及び支部図書館の活動の指針を定めた。

支部図書館への資料貸出

7,163点



支部農林水産省図書館・支部林野庁図書館

行政・司法各部門支部図書館（27館）

支部会計検査院図書館
支部人事院図書館
支部内閣法制局図書館
支部内閣府図書館
支部日本学術会議図書館
支部宮内庁図書館
支部公正取引委員会図書館
支部警察庁図書館
支部金融庁図書館
支部消費者庁図書館
支部総務省図書館
支部総務省統計図書館
支部法務図書館
支部外務省図書館
支部財務省図書館
支部文部科学省図書館
支部厚生労働省図書館
支部農林水産省図書館
支部林野庁図書館
支部経済産業省図書館
支部特許庁図書館
支部国土交通省図書館
支部気象庁図書館
支部海上保安庁図書館
支部環境省図書館
支部防衛省図書館
支部最高裁判所図書館

4 一般公衆に対するサービス

国立国会図書館法の規定に従い、国会及び行政・司法の各部門からの要求を妨げない限り、国民がサービスを最大限に享受できるよう、東京本館、関西館及び国際子ども図書館において、遠隔利用サービスと館内利用サービスを提供している。

- 平成 28 年度の遠隔利用サービスは、複写約 25 万 4,000 件（処理件数）^{〔図 3〕}、文書レファレンス約 6,500 件、電話レファレンス約 2 万 7,000 件、図書館向けデジタル化資料送信サービスによる閲覧件数約 19 万件、複写件数約 9 万件であった^{〔図 2〕}。

図書館向けデジタル化資料送信サービス

閲覧件数
19 万 1,869 件
複写件数
9 万 485 件

図 2 図書館向けデジタル化資料送信サービス利用件数
(平成 26 年 1 月サービス開始)

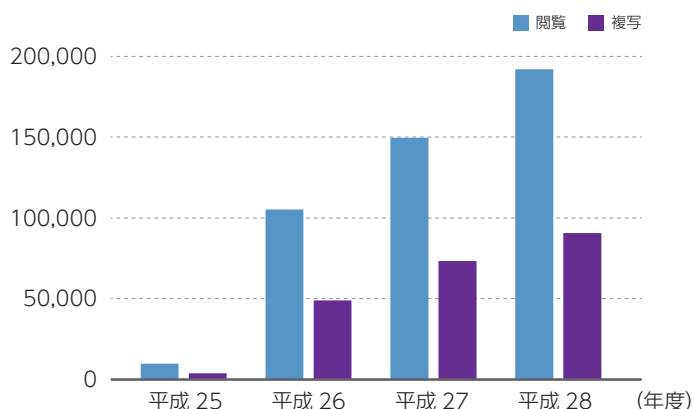
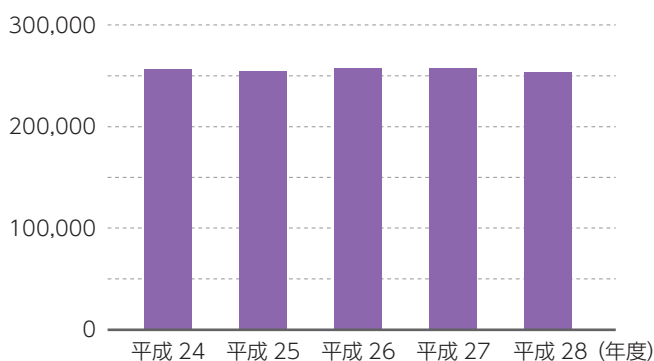


図 3 遠隔複写件数の推移



遠隔複写

25 万 3,653 件

東 12 万 7,979 件
西 12 万 4,642 件
子 1,032 件

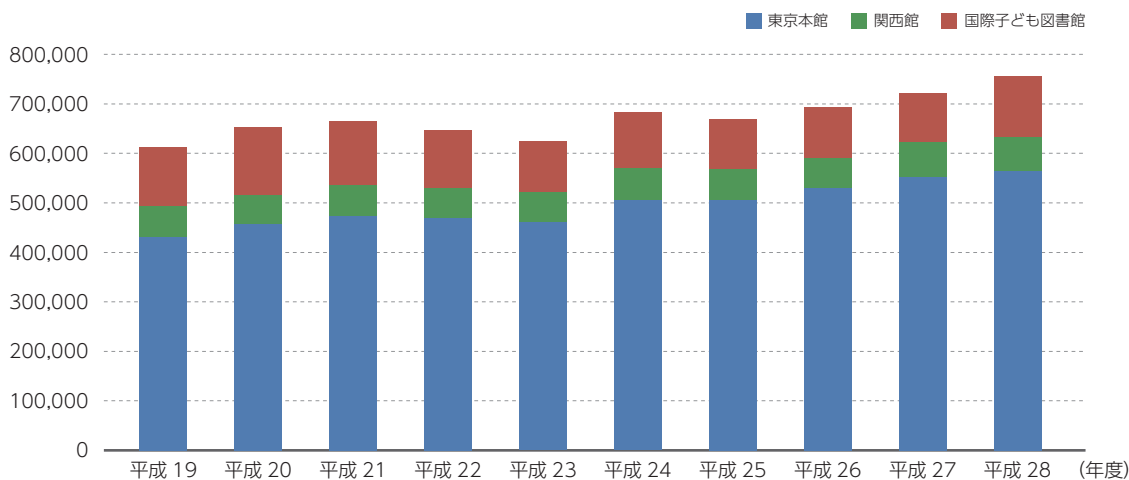
来館せずに申し込む複写サービス

東 東京本館
西 関西館
子 国際子ども図書館

- 各施設における来館者数は、東京本館は約56万4,000人、関西館は約7万人、国際子ども図書館は約12万2,000人であり、3施設合計で約75万6,000人となり過去最高であった〔図4〕。
- デジタル化資料等の利用も浸透し、館内からのアクセス数は約254万件、来館申込みによるプリントアウト処理件数は約52万4,000件と、いずれも過去最高であった。
- 11月及び平成29年1月に、東京本館、関西館及び国際子ども図書館において、来館利用者向けのサービスシステムの切替え及び入退館ゲート・利用端末の更新を行い、利便性を向上させた〔写真3〕。
- 平成29年1月に、音楽・映像資料及び機器利用を伴う多様な資料の専門室としての完結性、利用者の利便性向上及び資料室運営業務の合理化を目的として、音楽・映像資料室と電子資料室を統合して、新たに音楽・映像資料室を開室した〔写真4〕。
- 平成28年4月に、視覚障害者等からの郵送等による視覚障害者等用データ送信サービスの利用者登録受付を開始した。
- 平成29年3月に、「障害者サービス実施計画2017-2020」を策定し、視覚障害者等を含む障害者に対する当館のサービスをより充実させるため、障害の特性に応じた支援を行う具体的な方策を示した。
- 国際子ども図書館のリニューアル記念展示として、平成28年3月から7月にかけて「現実へのまなざし、夢へのつばさ：現代翻訳児童文学の半世紀」を開催した〔写真5〕。
- 10月から12月にかけて、企画展示「続・あの人の直筆」を東京本館及び関西館で開催した〔写真6〕。



図4 来館者数の推移



※来館者数には、閲覧利用者数に加え、参観・見学者、催物参加者及び閲覧室以外で開催した展示会への入場者数を含む（東京本館及び関西館は、平成26年度まで閲覧利用者数のみ計上）。

閲覧

232万 2,228点

[昨年度 225万 9,227点]

東
西
子

218万 9,278点

10万 8,416点

2万 4,534点

来館して申し込む閲覧サービス

来館複写

129万 4,371件

[昨年度 124万 9,042件]

うちプリントアウト件数

52万 3,797件

[昨年度 49万 7,901件]

来館して申し込む複写サービス

国立国会図書館 デジタルコレクション 館内アクセス数

254万 2,041件

[昨年度 233万 45件]

来館して閲覧するデジタル化資料等



写真3 利用者用端末
(東京本館ホール。平成 29 年 1 月に更新)



写真4 音楽・映像資料室 (平成 29 年 1 月に開室)



写真5 「現実へのまなざし、夢へのつばさ：現代翻訳児童文学の半世紀」 (平成 28 年 3 月～7 月開催)



写真6 企画展示「続・あの人の直筆」
(平成 28 年 10 月～12 月開催)

5 電子情報サービスと情報システム基盤整備

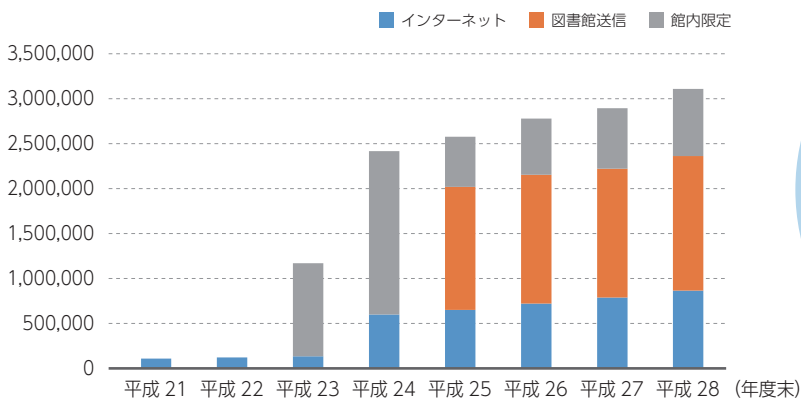
利用者が必要な情報に迅速かつ確実にアクセスできるよう、インターネットを介して行う、電子情報を活用したサービスを積極的に実施している。また、ホームページ、情報通信ネットワークや情報システムの新規導入、更新及び保守運用を行い、国立国会図書館の業務やサービスの基盤を構成している。

- 平成 26 年度補正予算（第 1 号）において 10 億円規模の資料デジタル化経費が計上されたことにより、平成 27 年度に災害対応力強化に資する資料約 8 万 8,000 点のデジタル化を行い、平成 28 年に公開した〔写真 7〕。
- 国立国会図書館デジタルコレクションにおける平成 28 年度末現在のインターネット経由の提供数は約 86 万 5,000 点、館内限定提供数（図書館向けデジタル化資料送信サービスの提供データを含む。）は約 224 万 7,000 点

となった（いずれもオンライン資料（電子書籍・電子雑誌）を含む）〔図 5〕。

- 平成 28 年度末現在、図書又は逐次刊行物に相当するオンライン資料（電子書籍・電子雑誌）は、公的機関のもの約 39 万 4,000 点、民間のもの約 2 万点、電子形態の博士論文は約 2 万 9,000 点を収集・保存し、「国立国会図書館デジタルコレクション」で提供している〔写真 8〕。

図 5 国立国会図書館デジタルコレクションの資料の提供数の推移



インターネット
86万4,761点

図書館送信
149万9,332点
図書館向けデジタル化資料送信サービスの提供データ

館内限定
74万7,392点



写真 7 デジタル化した災害対応力強化に資する資料の例



写真 8 国立国会図書館デジタルコレクション デジタル化資料の他、オンライン資料（電子書籍・電子雑誌）等を提供している

- インターネット資料収集保存事業（Web Archiving Project：WARP）は、国・地方公共団体等の公的機関のウェブサイト、公益法人、政党等の民間のウェブサイトを収集・保存し、提供している。平成28年度末現在、収集データ件数（収集回数）は約12万2,000件、容量は約928TBとなった〔図6〕。
- 「国立国会図書館東日本大震災アーカイブ」（愛称「ひなぎく」）は、平成28年度末で約348万6,000件のデータが検索可能となった〔写真9〕。また、9月には一部資料を対象に本文検索機能を実装した。

- 5月末に「近代デジタルライブラリー」を終了し、「国立国会図書館デジタルコレクション」に一元化した。
- 国の分野横断統合ポータル構築を視野に入れつつ、「国立国会図書館サーチ」は連携拡張の取組の中で、平成29年3月に文化庁の文化遺産オンラインと連携を開始した。

ホームページへの
アクセス
1,963万1,400件
[昨年度 2,134万6,142件]

インターネットを通じて、蔵書目録、国会会議録等の各種データベース、調べものに役立つ情報などが利用できる

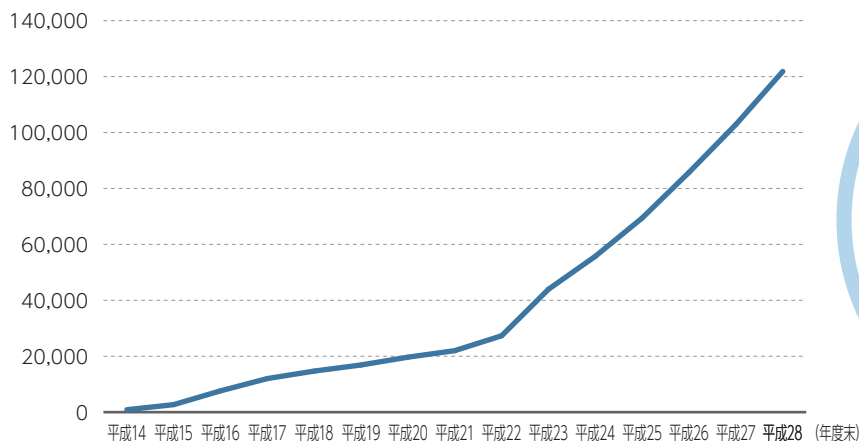
国立国会図書館サーチで
統合検索できる書誌データ
8,896万3,754件
[昨年度 8,562万5,336件]

当館や他機関が保有する冊子体・デジタル化された画像・音声等の様々な形態の情報を検索



写真9 「国立国会図書館東日本大震災アーカイブ」（愛称「ひなぎく」）

図6 インターネット資料収集保存事業（WARP）の収集データの推移



インターネット
資料収集保存事業
収集データ件数
12万1,848件

収集データ容量
928.086TB

6 資料の収集・整理・保存

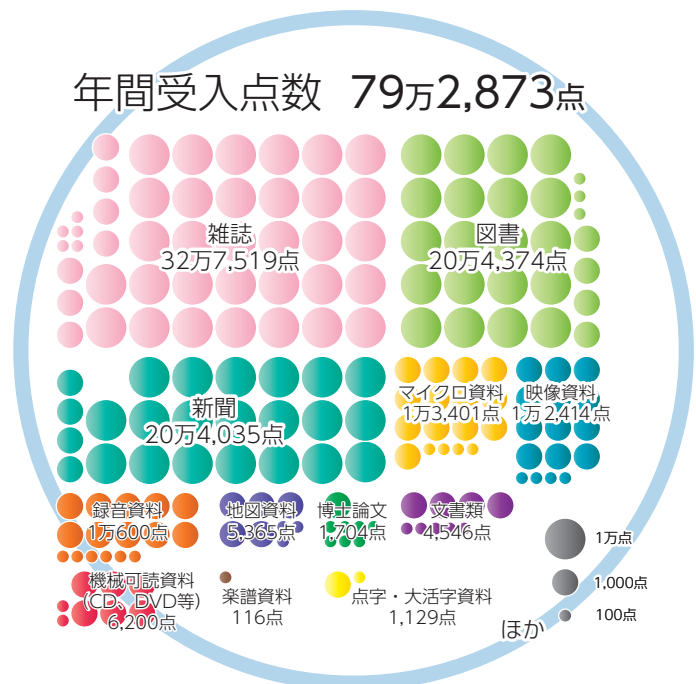
資料の収集

国会議員の職務の遂行に資するとともに、行政・司法各部門、さらに広く国民に奉仕するため、国立国会図書館法に定める納本制度に基づく納入によるほか、購入、寄贈、国際交換等により図書館資料の収集に努め、蔵書の充実を図っている。

- 平成 28 年度に新たに受け入れた資料は、図書約 20 万点、逐次刊行物約 53 万点、非図書資料約 6 万点、合計約 79 万点であった。本年度末現在の所蔵数は、図書約 1,100 万点、逐次刊行物 1,760 万点、非図書資料約 1,410 万点、合計約 4,270 万点となった。
- 納本制度審議会は、国立国会図書館法に規定する納本制度並びにインターネット資料及びオンライン資料の記録に関する制度の改善及びその適正な運用に資するために設置された国立国会図書館長の諮問機関である。平成 28 年度は、市販されている電子書籍・電子雑誌収集の制度化に向けた検討を行い、また納入代償金制度運用のさらなる適正化について決定した（p. 24 委員一覧）。
- 科学技術情報整備審議会は、国立国会図書館における科学技術情報の整備計画について調査審議するために設置された国立国会図書館長の諮問機関である。平成 28 年度は、「第四期国立国会図書館科学技術情報整備基本計画」、国のデジタルアーカイブ連携における国立国会図書館と関係機関との役割分担の明確化や、国際的な視野に

立ってアクセス環境を整備することの重要性などの意見が交わされた（p. 25 委員一覧）。

- 平成 27 年 12 月から開始した、有償オンライン資料の収集と利用に向けた検討に資することを目的とした電子書籍・電子雑誌収集実証実験事業は、9 月にほぼすべての来館者用端末に範囲を拡大した。
- 12 月に、平成 31 年度に予定される関西館第 2 期第 1 段階施設の完成による書庫収蔵能力の増強を前提とし、新たに「国立国会図書館 資料の収蔵方針」を定めた。
- 官庁出版物のインターネットでの流通が進み、国際交換業務での紙資料の需要が減少しつつあることから、国の諸機関が納入すべき出版物の部数を縮減する方針を策定した。



書誌情報の作成・提供

国立国会図書館法第7条の規定により、国立国会図書館は、日本国内で刊行された出版物の目録及び索引を作成し、提供することが定められている。こうして作成した書誌情報は、利用者が資料に到達するために必要な基盤であり、その提供は「国立国会図書館サーチ」、「国立国会図書館蔵書検索・申込システム」(NDL-OPAC) など多様な方法で行っている。

- 日本図書館協会と当館とで取りまとめた『日本目録規則』改訂の基本方針に基づき、同協会と連携して、新しい『日本目録規則』原案を策定し、平成29年2月に公開した。



資料保存

出版物を文化的資産として蓄積し、後世に伝えるため、所蔵資料の保存対策及び保存協力活動を進めている。所蔵資料の保存にあたっては、劣化・破損を予防するための対策に重点を置き、環境管理、虫菌害対策に努めるとともに、媒体変換、脱酸性化处理、破損資料の修理・修復を行っている。

- 4月に発生した熊本地震により被災した熊本県立図書館から救済要望を受け、支援活動を行った〔写真10、11〕。
- 当館は国際図書館連盟で資料保存を担当するIFLA/PACアジア地域センターに指定されており、特にアジア地域の図書館等に研修・助言を行う等の連携協力を進めている。



写真10 熊本県立図書館の被災資料修復作業



写真11 熊本県立図書館員への資料の補修に関する研修風景

7 図書館及び関係機関との協力

国立国会図書館の重要な任務の一つに図書館協力があり、図書館業務の広範な分野にわたって、国の内外の各種の図書館や関係機関との連携・協力を行っている。

- 国内図書館の協力活動を推進するため、7月に都道府県立・政令指定都市立図書館長、11月に大学図書館長との懇談会をそれぞれ行った。
- 国内外の図書館員向け研修交流活動として、集合研修及びインターネットを通じて提供する遠隔研修を実施した。また、公募等により派遣の要望を募り図書館等を対象とする研修に職員を講師として派遣した。
- 図書館の活動を支援するために、図書館間貸出、複写、図書館向けデジタル化資料送信サービス^{〔図7〕}、レファレンス・サービス等のほか、図書館及び図書館情報学に関する調査研究、総合目録の作成、レファレンス協同データベースの構築、障害者図書館協力等の図書館協力事業を実施している。
- 国際子ども図書館では、学校図書館に対するセット貸出事業や児童書関係機関・団体との共催による講演会を行った。

研修交流活動

集合研修	18件	612名
講師派遣型研修	56件	1,889名
遠隔研修	18講座	
他		

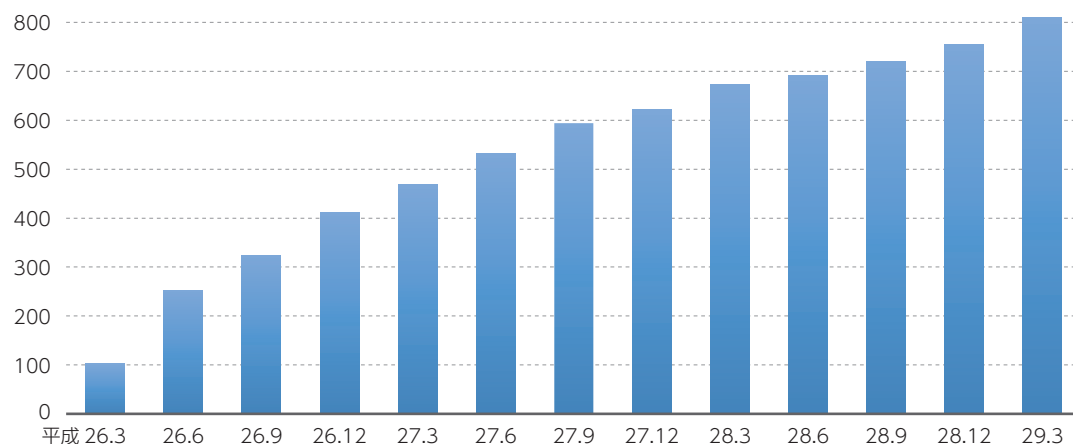
図書館等への貸出し

1万9,507点

東	5,750点
西	2,413点
子	1万1,344点

図書館への貸出し、小中学生向けの学校図書館セット貸出し、展示会に出品するための貸出しがある

図7 図書館向けデジタル化資料送信サービス参加館数の推移



- 5月に、ベトナム国立図書館〔写真12〕との包括的な協力の枠組みを設ける協力協定を締結し、資料の交換に関する覚書を取り交わした。
- 6月に、日仏フォーラム「書籍とデジタル」を在日フランス大使館及びアンステイ・フランセ日本との共催により開催した〔写真13〕。
- 8月に、米国オハイオ州のコロンバスにおいて開催された世界図書館・情報会議一第



写真13 日仏フォーラム「書籍とデジタル」(平成28年6月13日開催)における養老孟司氏による基調公演

82回国際図書館連盟(IFLA)年次大会に職員7名を派遣した〔写真14〕。

- 9月に、大学共同利用機関法人人間文化研究機構国文学研究資料館との連携・協力に関する協定を締結した。
- 10月に韓国国立中央図書館、11月から12月にかけて中国国家図書館、平成29年1月に韓国国会図書館及び韓国国会立法調査処との業務交流をそれぞれ行った。



写真12 ベトナム国立図書館



写真14 世界図書館・情報会議一第82回国際図書館連盟(IFLA)年次大会国立国会図書館代表団

8 組織の管理・運営

国立国会図書館は、館長の下に、総務部、調査及び立法考査局、収集書誌部、利用者サービス部、電子情報部、関西館及び国際子ども図書館から構成されており、本年度は、組織の大きな改編はなかった。また、職員の定員は、館長、副館長を含めて888人であった。

組織の管理・運営上の主な事項は次のとおりであった。

- 障害を理由とする差別の解消の推進に関する法律（平成25年法律第65号）の趣旨を踏まえ、4月に国立国会図書館における障害を理由とする差別の解消の推進に関する対応要領を施行した。
- 人格的利益の侵害等により利用に供することが不適当と認められる資料の利用を制限する措置をとるにあたっての基本方針や手続を定める国立国会図書館資料利用制限措置に関する規則（平成28年国立国会図書館規則第2号）等を整備し、4月から資料利用制限措置に関する苦情申出制度を設け、学識経験者で構成される資料利用制限審査会を設置するなど、改善を図った。
- 4月に、次世代育成支援及び女性活躍推進のための国立国会図書館行動計画2016—2020を施行した。
- 平成30年度に開館70周年を迎えるにあたり、副館長を委員長とする国立国会図書館開館70周年記念事業企画委員会を設置し、検討を開始した。
- 平成32年竣工予定の関西館第2期第1段階の建設工事〔写真15〕について、支出委任先の国土交通省近畿地方整備局において、工事の契約方が決定、工事に着手した。
- 国立国会図書館事務文書開示規則（平成23年国立国会図書館規則第4号）に基づく平成28年度の事務文書の開示の実施状況は、次のとおりである。

平成28年度の開示の求めの件数	13件
開示の求めの取下げ件数	0件
開示決定等の件数	19件
（うち、開示を実施したものの件数	14件）
全部開示決定の件数	12件
（うち、開示を実施したものの件数	10件）
一部開示決定の件数	6件
（うち、開示を実施したものの件数	4件）
不開示決定の件数	1件
処理中事案（平成29年度に持ち越し）の件数	0件
苦情申出件数	2件
国立国会図書館事務文書開示審査会の答申	1件
館長の判断は妥当であるとしたもの	0件
不開示部分の全部を開示すべきとしたもの	1件
不開示部分の一部を開示すべきとしたもの	0件



写真15 関西館第2期第1段階施設建設工事（平成29年2月）



関西館第2期第1段階施設（矢印）（イメージ図）
右側の建物は現在の施設



東京本館（本館）昭和 36 年第一次竣工 昭和 43 年全面開館



東京本館（新館）昭和 61 年開館



関西館 平成 14 年開館



国際子ども図書館（レンガ棟）
平成 12 年部分開館 平成 14 年全面開館



国際子ども図書館（アーチ棟）平成 27 年開館

職員

定員 888 人

男女比 男性 50%
女性 50%

専門調査員・管理職のうち女性の割合約 33.6%

建物延べ面積

22 万 1,256 ㎡

■ 東 14 万 7,853 ㎡

国会分館 1,331 ㎡

■ 西 5 万 9,311 ㎡

■ 子 1 万 2,761 ㎡

書庫面積

10 万 5,695 ㎡

7 万 8,046 ㎡

609 ㎡

2 万 3,926 ㎡

3,114 ㎡

閲覧室面積

2 万 5,864 ㎡

1 万 8,983 ㎡

562 ㎡

4,265 ㎡

2,054 ㎡

9 財政

(1) 歳入

平成 28 年度の歳入予算額は、27,491,000 円であって、収納済歳入額は、27,643,359 円であった。この収納済歳入額と歳入予算額とを比較すると、152,359 円の増額となったが、これは主に返納金の増加による。本年度の歳入決算状況は、次のとおりである。

平成 28 年度国立国会図書館歳入予算・決算

(行政・司法各部門支部図書館を除く)

(単位 円)

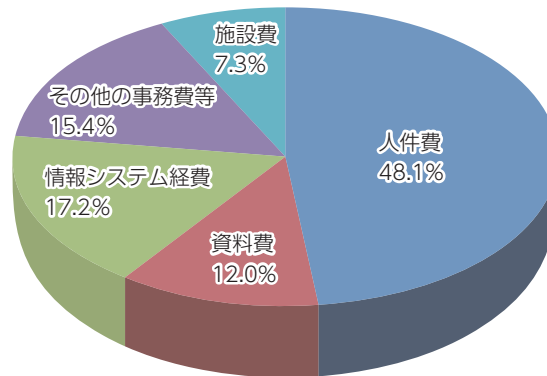
部・款・項・目	歳入 予算額	徴収 決定済額	収納済 歳入額	不納 欠損額	収納 未済 歳入額	歳入予算額と 収納済歳入額との差 (△は減)
雑収入	27,491,000	27,643,359	27,643,359	0	0	152,359
国有財産利用収入	23,341,000	21,214,440	21,214,440	0	0	△ 2,126,560
国有財産貸付収入	21,069,000	20,016,574	20,016,574	0	0	△ 1,052,426
土地及水面貸付料	1,128,000	1,164,794	1,164,794	0	0	36,794
建物及物件貸付料	6,932,000	6,931,824	6,931,824	0	0	△ 176
公務員宿舍貸付料	13,009,000	11,919,956	11,919,956	0	0	△ 1,089,044
国有財産使用収入						
著作権及特許権等収入	2,272,000	1,197,866	1,197,866	0	0	△ 1,074,134
諸収入	4,150,000	6,428,919	6,428,919	0	0	2,278,919
弁償及返納金	2,263,000	5,789,403	5,789,403	0	0	3,526,403
弁償及違約金	1,000	699	699	0	0	△ 301
返納金	2,262,000	5,788,704	5,788,704	0	0	3,526,704
物品売払収入						
不用物品売払代	433,000	0	0	0	0	△ 433,000
雑収入	1,454,000	639,516	639,516	0	0	△ 814,484
労働保険料被保険者 負担金	676,000	504,904	504,904	0	0	△ 171,096
雑収入	778,000	134,612	134,612	0	0	△ 643,388

(2) 歳出

平成 28 年度の一般会計歳出予算額は、19,459,402,000 円であって、その内訳の主なものは、人件費 9,366,379,000 円、業務の情報システム化経費 3,354,350,000 円、図書館資料の購入費 951,216,000 円、科学技術関係資料の収集整備経費 1,093,127,000 円、立法調査業務経費 313,978,000 円(資料費を含む)、関西館運営経費 1,027,044,000 円(資料費を含む)、国際子ども図書館運営経費 290,931,000 円(資料費を含む)であった。

本年度の歳出決算状況は、統計第 11 (46 ページ) のとおりである。

予算の費目別構成比（平成 28 年度）



(3) 省庁別財務書類の公表

衆議院、参議院、裁判官弾劾裁判所、裁判官訴追委員会及び当館が共同で「平成 27 年度 国会省庁別財務書類」を作成し、平成 29 年 1 月に衆議院、参議院及び当館ホームページで公表した。

(4) 国立国会図書館契約監視委員会の活動

国立国会図書館契約監視委員会は、入札及び契約に係る手続並びに契約の内容の透明性を確保し、公正な競争を促進するために設置された機関であり、学識経験者により構成される。平成 28 年度は、第 17 回が 5 月 31 日に開催された。なお、本委員会は、予算の執行及び会計経理に関する国民への説明責任を適切に果たすため、11 月に「国立国会図書館契約等監視委員会」に改組し、事務を拡充した。第 1 回が平成 29 年 2 月 28 日に開催された。

(5) 監査実施責任者及び監査員の設置

会計事務に係る内部監査能力を向上するため、監査実施責任者及び監査員の設置等に関する内規（平成 28 年国立国会図書館内規第 5 号）を定め、11 月に監査実施責任者及び監査員を新たに置いた。

付表

納本制度審議会委員等一覧

(平成 29 年 3 月 31 日現在)

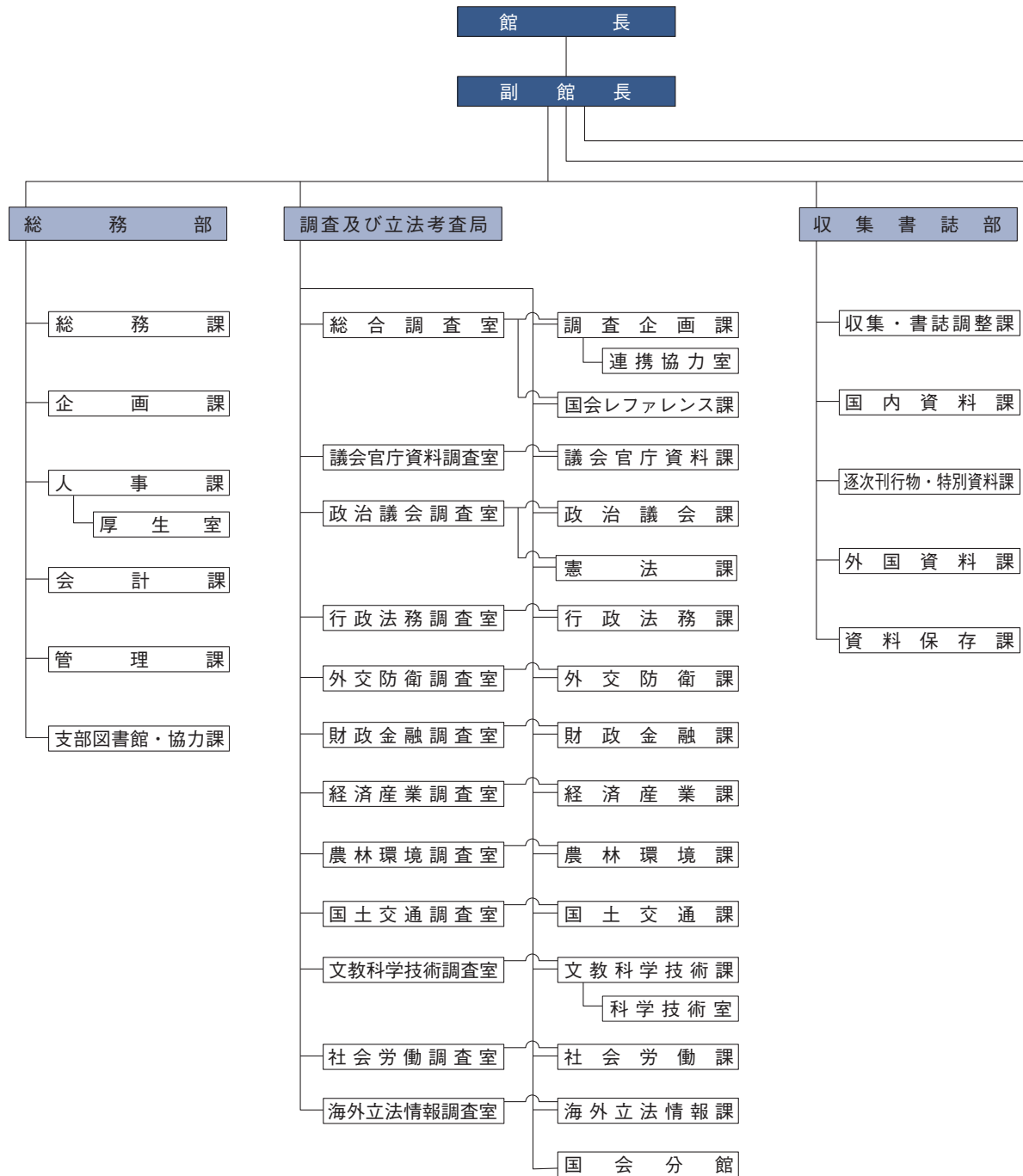
1. 納本制度審議会		
会 長	中山 信弘	東京大学名誉教授
会長代理	福井 健策	弁護士
委 員	植村 八潮	専修大学文学部教授
	江上 節子	武蔵大学社会学部教授
	遠藤 薫	学習院大学法学部教授
	相賀 昌宏	一般社団法人日本書籍出版協会理事長
	角川 歴彦	株式会社 KADOKAWA 取締役会長
	斎藤 誠	東京大学大学院法学政治学研究科教授
	斉藤 正明	一般社団法人日本レコード協会会長
	鹿谷 史明	一般社団法人日本雑誌協会理事長
	白石興二郎	一般社団法人日本新聞協会会長
	永江 朗	公益社団法人日本文藝家協会電子書籍出版検討委員会委員長
	根本 彰	慶應義塾大学文学部教授
	野原佐和子	慶應義塾大学大学院政策・メディア研究科特任教授
	平林 彰	一般社団法人日本出版取次協会会長
専門委員	佐々木隆一	一般社団法人電子出版制作・流通協議会監事
	三瓶 徹	一般社団法人日本電子出版協会事務局長
	樋口 清一	一般社団法人日本書籍出版協会事務局長
2. 代償金部会		
部 会 長	斎藤 誠	
部会長代理	江上 節子	
委 員	相賀 昌宏	
	斉藤 正明	
	鹿谷 史明	
	根本 彰	
	福井 健策	
3. オンライン資料の補償に関する小委員会		
小 委 員 長	福井 健策	
委 員	植村 八潮	
	遠藤 薫	
	斎藤 誠	
	永江 朗	
	根本 彰	
専門委員	佐々木隆一	
	三瓶 徹	
	樋口 清一	

科学技術情報整備審議会委員一覧

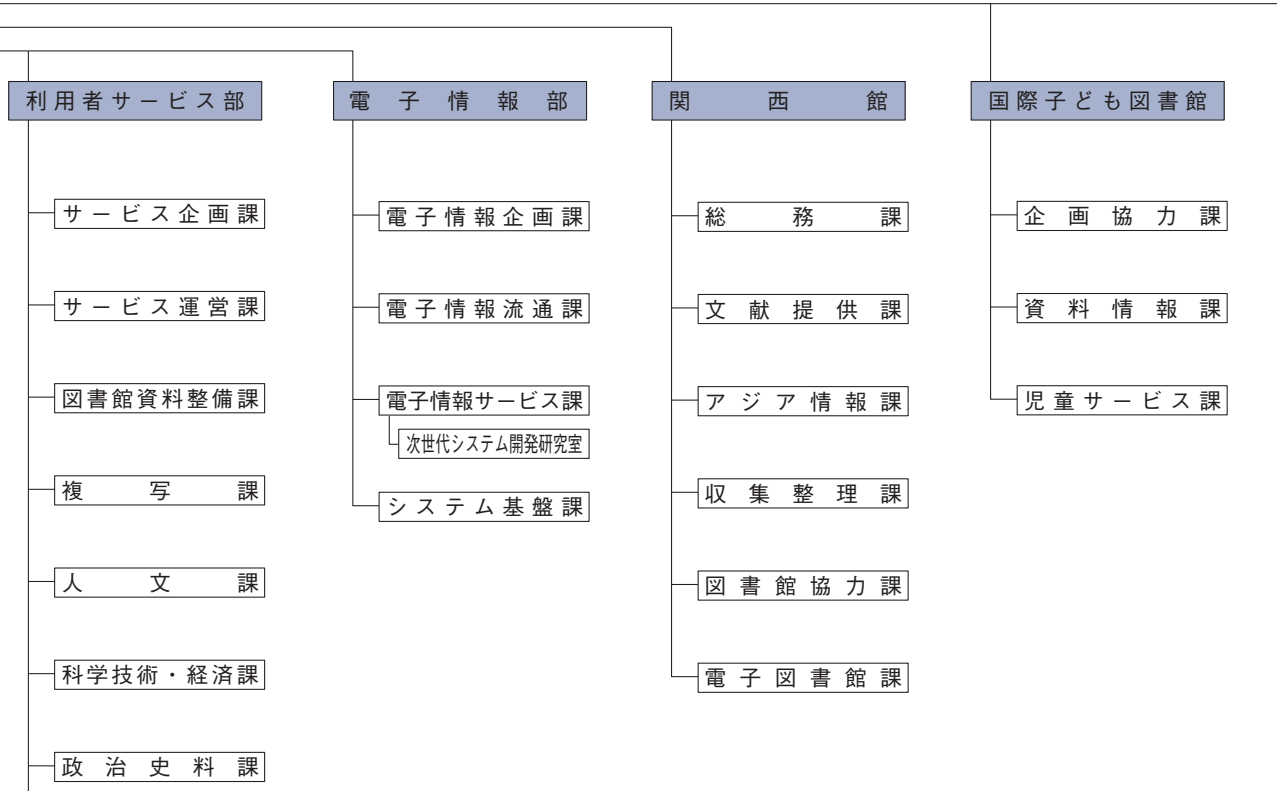
(平成 29 年 3 月 31 日現在)

委員 長	西尾章治郎	大阪大学総長
委員長代理	竹内比呂也	千葉大学副学長
委 員	石田 徹	日本商工会議所専務理事
	板倉 康洋	文部科学省大臣官房審議官（研究振興局担当）
	喜連川 優	大学共同利用機関法人情報・システム研究機構国立情報学研究所長／東京大学生産技術研究所教授
	倉田 敬子	慶應義塾大学文学部教授
	児玉 敏雄	国立研究開発法人日本原子力研究開発機構理事長
	佐藤 義則	東北学院大学文学部教授
	戸山 芳昭	一般財団法人国際医学情報センター理事長
	濱口 道成	国立研究開発法人科学技術振興機構理事長
	藤垣 裕子	東京大学大学院総合文化研究科副研究科長・教養学部副学部長
	村山 泰啓	国立研究開発法人情報通信研究機構統合ビッグデータ研究センター研究統括

組織図



(平成 29 年 3 月 31 日現在)



行政・司法各部門支部図書館 (27館)		
支部会計検査院図書館	支部消費者庁図書館	支部林野庁図書館
支部人事院図書館	支部総務省図書館	支部経済産業省図書館
支部内閣法制局図書館	支部総務省統計図書館	支部特許庁図書館
支部内閣府図書館	支部法務図書館	支部国土交通省図書館
支部日本学術会議図書館	支部外務省図書館	支部気象庁図書館
支部宮内庁図書館	支部財務省図書館	支部海上保安庁図書館
支部公正取引委員会図書館	支部文部科学省図書館	支部環境省図書館
支部警察庁図書館	支部厚生労働省図書館	支部防衛省図書館
支部金融庁図書館	支部農林水産省図書館	支部最高裁判所図書館

統計

国立国会図書館統計内規（昭和62年国立国会図書館内規第12号）に規定されている基本統計を掲載した。

目次

第1	国会サービス統計1（立法調査サービス）	29
第2	国会サービス統計2（図書館サービス）	30
第3	行政・司法各部門サービス統計	31
第4	行政・司法各部門支部図書館統計	32
第5	一般サービス統計	34
第6	電子図書館サービス統計	36
第7	図書館資料受入・所蔵統計	40
第8	国際交換資料統計	42
第9	書誌データ作成統計	44
第10	資料保存統計	45
第11	歳出予算・決算統計	46
第12	職員統計	47
第13	施設・設備統計	48

第1 国会サービス統計1(立法調査サービス)

(平成28年度)

		計	国会議員		国会関係者				
			衆議院議員	参議院議員	前・元議員	衆参事務局・衆参法制局等	政党・会派		
依頼調査	計(件)	39,212	21,643	14,593	1,246	117	1,613		
	種別内訳	分析	14	7	5	0	0	2	
		調査	31,033	16,811	11,657	1,078	104	1,383	
		文献	8,165	4,825	2,931	168	13	228	
		起草	0	0	0	0	0	0	
	調査対象内訳	国内	27,723	15,910	9,966	767	15	1,065	
		国外	4,843	2,317	1,913	208	82	323	
		内外	6,460	3,313	2,638	270	20	219	
		その他	186	103	76	1	0	6	
	回答方法内訳	口頭	電話	590	305	226	13	16	30
			面談	425	267	119	31	4	4
			会議参加	65	19	11	0	4	31
		資料	貸出し	3,594 (7,039点)	2,246 (4,344点)	1,246 (2,441点)	102 (254点)	0 (0点)	0 (0点)
			複写	13,995 (236,627枚)	7,842 (128,418枚)	5,181 (90,441枚)	416 (6,260枚)	18 (366枚)	538 (11,142枚)
			提供	14,909	7,896	5,766	480	33	734
			提示	153	54	32	64	0	3
			所蔵所在調査	259	157	95	3	0	4
			書誌事項調査	8	2	3	2	0	1
		文書	調査報告	5,127	2,820	1,875	127	41	264
			文献目録	70	28	31	8	1	2
翻訳			17	7	8	0	0	2	
予測調査		計(件)	325	—	—	—	—	—	
	掲載誌名	国政の論点	34	—	—	—	—	—	
		レファレンス	57	—	—	—	—	—	
		調査と情報 —ISSUE BRIEF—	47	—	—	—	—	—	
		外国の立法	146	—	—	—	—	—	
		調査資料	41	—	—	—	—	—	
		その他調査報告	0	—	—	—	—	—	

注1:「予測調査」は、国会向けホームページ「調査の窓」の「刊行物」に掲載されたファイルの件数(論文数)を示すもの

注2:「提供」とは、外部データベース、国会会議録検索システム等からの打出し及び当館刊行物等の提供をいう。

第2 国会サービス統計2(図書館サービス)

(平成 28 年度)

		計	国会議員	前・元議員	その他の 国会関係者		
図書館サービス	議員閲覧室利用者 (人)	538	154	384	—		
	議員研究室利用者 (人)	896	516	380	—		
	議員閲覧室利用者 (人)	1,238	1,238	—	—		
	国会分館	来館者 (人)	41,945	1,238	—	40,707	
		複写 (件)	5,349	3,111	—	2,238	
		貸出し (点)	29,626	18,660	—	10,966	
		レファレンス (件)	17,078	3,589	—	13,489	
		レファレンス (件)	3,678	891	—	2,787	
	東京本館	複写 (件)	740	2	—	738	
		貸出し (点)	4,972	166	—	4,806	
		レファレンス (件)	4,780	0	—	4,780	
		レファレンス (件)	67	17	—	50	
	関西館	複写 (件)	0	0	—	0	
		貸出し (点)	0	0	—	0	
		レファレンス (件)	0	0	—	0	
		レファレンス (件)	40	33	—	7	
	国際子ども図書館	複写 (件)	0	0	—	0	
		貸出し (点)	0	0	—	0	
		レファレンス (件)	1	0	—	1	
		レファレンス (件)	0	0	—	0	
計	複写 (件)	6,089	3,113	—	2,976		
	貸出し (点)	34,598	18,826	—	15,772		
	レファレンス (件)	21,859	3,589	—	18,270		
	レファレンス (件)	3,785	941	—	2,844		
電子情報提供サービス	調査の窓 (国会 WAN)	トップページへのアクセス (件)	29,993	—	—	—	
		刊行物	本年度末現在データ (ファイル)	6,235	—	—	—
			追加データ (ファイル)	325	—	—	—
			削除データ (ファイル)	0	—	—	—
			データへのアクセス (件)	25,345	—	—	—
		国会会議録	本年度末現在データ (ページ)	3,243,830	—	—	—
			追加データ (ページ)	29,586	—	—	—
			削除データ (ページ)	0	—	—	—
			本年度末現在データ量 (GB)	335.50	—	—	—
		帝国議会議録	データへのアクセス (件)	339,376	—	—	—
			本年度末現在データ (ページ)	313,813	—	—	—
			追加データ (ページ)	0	—	—	—
	削除データ (ページ)		0	—	—	—	
	調査の窓 (国会 WAN) 議員専用ページ	外部データベース	本年度末現在提供データベース (件)	48	—	—	—
			利用件数 (件)	12,043	—	—	—
		調査の窓 (インターネット)	トップページへのアクセス (件)	65	—	—	—
			トップページのアクセス (件)	86,662	—	—	—
	国会分館 ホームページ	国会分館 OPAC	本年度末現在データ (件)	78,231	—	—	—
			追加データ (件)	5,911	—	—	—
			削除データ (件)	4,229	—	—	—
検索 (件)			47,367	—	—	—	
国立国会図書館 ホームページ	国会 関連 情報	立法情報 ドキュメント	10,980	—	—	—	
		追加データ (件)	1,943	—	—	—	
		削除データ (件)	0	—	—	—	
		ページへのアクセス (件)	26,051	—	—	—	
総 利 用	開催 (回)	180	172	—	8		
	参加者 (人)	236	172	—	64		
参 観 ・ 見 学	東京本館	(件)	61	4	57		
		(人)	211	4	207		
	国会分館	(件)	5	3	2		
		(人)	64	3	61		
	関西館	(件)	4	4	0		
		(人)	20	14	6		
	国際子ども図書館	(件)	4	4	0		
		(人)	6	6	0		

注 1: 「複写」には、電子資料からのプリントアウトを含む。東京本館の「複写 (件)」は、マイクロ資料からの複写分を含む。

注 2: 「複写」と「貸出し」は、調査及び立法考査局が行った「依頼調査」によるものを除く。

注 3: 「トップページのアクセス (件)」は、コンテンツのトップページのページビュー数。「データへのアクセス (件)」は、コンテンツの各データの表示数。「利用件数」は、「調査の窓」(国会 WAN) 議員専用ページにある「同意して利用する」ボタンを押した回数

注 4: 平成 28 年 11 月のホームページリプレースに伴い、アクセス統計の取得用ソフトウェアを変更した。

第3 行政・司法各部門サービス統計

(平成 28 年度)

					計	東京本館	関西館	国際子ども図書館	
図書館サービス	複写	事務用	紙	(件)	2,412	2,330	79	3	
				(枚)	24,569	23,930	613	26	
			プリントアウト	(件)	1,490	1,490	0	—	
				(枚)	14,139	14,139	0	—	
		来館申込み			(件)	0	0	—	—
			紙	(枚)	0	0	—	—	
				マイクロ	(フィルムコマ)	0	0	—	—
				(フィルムメートル)	0.0	0.0	—	—	
				(フィッシュ枚)	0	0	—	—	
			プリントアウト	(枚)	0	0	—	—	
		遠隔申込み	(件)	62	16	46	0		
	相互貸出し	来館受取り		(点)	6,707	6,682	—	25	
		郵送受取り		(点)	456	132	311	13	
	取寄せ				(点)	10	10	—	—
	レファレンス				計 (件)	848	844	4	0
					文書回答	8	8	0	0
			電話回答	507	503	4	0		
			口頭回答	333	333	0	0		
依頼調査				計 (件)	38	38	—	—	
				分析	0	0	—	—	
				調査	37	37	—	—	
				文献	1	1	—	—	
説明会 利用	開催 (回)			9	9	0	0		
	参加者 (人)			892	892	0	0		
見学 ・ 参観	(件)			23	16	6	1		
	(人)			196	116	75	5		

注 1：「東京本館」は、国会分館を含む。

注 2：「依頼調査」は、調査及び立法考査局の行う一般レファレンス

注 3：複写の「紙」は、提供が紙媒体となる複写で、マイクロ資料から紙への複写（電子式引伸印画）を含む。「マイクロ」はマイクロ媒体で提供される複写、「プリントアウト」は電子情報及びマイクロ資料（デジタルマイクロリーダー利用の場合に限る。）から紙への出力をいう。

第4 行政・司法各部門支部図書館統計

(平成 28 年度)

支部図書館	利用							書誌	
	来館者 (人)	貸出し		複写 (件)	レファレンス (件)	相互貸借		本年度末 現在 (件)	増加 (件)
		(人)	(点)			貸出し (点)	借受け (点)		
計	155,353	51,851	125,369	63,647	25,702	3,052	7,884	3,228,595	-19,482
会計検査院	—	2,560	5,490	—	96	451	66	87,687	2,618
人事院	2,273	1,061	1,824	160	8	6	196	17,279	538
内閣法制局	—	—	422	—	—	246	7	37,884	31
内閣府	—	2,100	6,064	1,743	2,002	92	1,299	94,364	225
日本学術会議	704	125	299	—	46	0	5	15,852	-469
宮内庁	—	626	12,135	757	79	0	65	78,616	487
公正取引委員会	—	344	2,218	—	498	0	136	29,619	249
警察庁	1,044	274	647	382	219	35	570	36,041	427
金融庁	—	723	6,834	—	—	221	123	26,183	764
消費者庁	—	930	1,655	—	1,102	36	440	3,432	478
総務省	5,988	2,833	5,670	—	839	161	657	51,554	80
総務省統計	3,192	373	668	275	1,971	0	29	192,948	744
法務	15,252	6,328	14,726	—	459	235	162	200,502	1,305
外務省	26,773	2,890	5,524	348	403	72	67	163,776	3,117
財務省	—	5,593	11,769	—	747	341	586	162,126	2,099
文部科学省	13,884	1,830	3,291	577	282	62	380	76,118	-11,558
厚生労働省	3,879	1,341	3,676	459	504	241	689	159,727	5,425
農林水産省 (計)	27,636	5,156	9,933	3,376	3,754	207	306	555,971	3,902
農林水産省	21,201	3,589	7,984	2,059	1,952	184	203	197,522	2,273
農林水産政策 研究所分館	5,555	804	1,186	480	1,215	4	91	168,940	1,158
農林水産技術会議 事務局つくば分館	880	763	763	837	587	19	12	189,509	471
林野庁	—*	—*	—*	—*	—*	3	1	34,111	606
経済産業省	10,029	4,048	7,325	388	6,262	115	816	110,897	2,661
特許庁	3,419	427	655	998	414	16	74	37,867	-306
国土交通省 (計)	12,963	3,943	9,380	3,448	1,830	376	506	369,468	1,527
国土交通省	12,178	2,738	4,756	900	446	376	413	97,836	-311
国土技術政策 総合研究所分館	—	818	3,769	2,539	1,129	0	87	192,557	868
国土地理院分館	—	213	339	—	165	0	1	38,636	253
北海道開発局分館	785	174	516	9	90	0	5	40,439	717
気象庁	2,548	492	805	46,408	2,009	34	16	127,058	2,294
海上保安庁 (計)	1,818	332	639	319	209	2	25	62,371	-46,966
海上保安庁	1,818	247	454	319	187	2	25	22,557	404
海洋情報部分館	—	85	185	0	22	0	0	39,814	-47,370
環境省	1,378	588	1,308	—	1,104	85	422	37,981	1,599
防衛省	14,507	1,942	2,959	316	105	9	44	74,734	697
最高裁判所	8,066	4,992	9,453	3,693	760	6	197	384,429	7,944

注 1: 「相互貸借」は、中央館との貸借数を含む。ただし、中央館の貸出数は事務用複写等館内利用のための貸出(貸出日・返却日が同日のもの)を除く。

注 2: 「農林水産省」「林野庁」のうち、*があるものは、「農林水産省」と「林野庁」の合計値を「農林水産省」に計上

注 3: 「利用」>「複写」>「気象庁」には、オンライン・ジャーナルのダウンロード(PDF等)数を含む。

注 4: 書誌情報データベースの公開状況は以下のとおりである。

①外部ネットワークへ提供(政府共通ネットワーク、インターネットの双方へ提供)

厚生労働省、農林水産省、農林水産政策研究所分館、農林水産技術会議事務局つくば分館、林野庁、環境省、防衛省

②外部ネットワークへ提供(政府共通ネットワークへ提供、インターネットへ未提供)

会計検査院、内閣法制局、内閣府、日本学術会議、警察庁、金融庁、消費者庁、総務省、外務省、財務省、経済産業省、特許庁、国土交通省、気象庁

③外部ネットワークへ提供(政府共通ネットワークへ未提供、インターネットへ提供)

総務省統計、法務、文部科学省、最高裁判所

④外部ネットワークへ未提供(各府省庁等の内部ネットワークへ提供)

人事院、宮内庁、公正取引委員会、国土技術総合政策研究所分館、国土地理院分館、北海道開発局分館、海上保安庁、海洋情報部分館

注 5: 「施設」について、「合計面積」—「総務省」313㎡には、書庫・資料室・閲覧室を含む。「書庫」—「財務省」640㎡には、地下倉庫 50㎡を含む。

注 6: 「予算」は、各府省庁等の予算に「国会図書館支部庁費」として立目

注 7: 「協議定数」は、平成 28 年度末現在。「職員」には、支部図書館長を含む。「協議定数」には、支部図書館長を含まない。

所蔵						施設			予算 (千円)	職員				協議 定数 (人)
本年度末現在			本年度受入			合計 面積(m ²)	書庫 面積(m ²)	閲覧席 (席)		計 (人)	専任	兼任	補助員	
図書(冊)	雑誌(種)	新聞(種)	図書(冊)	雑誌(種)	新聞(種)									
3,111,116	48,387	267	38,471	10,480	228	24,968	15,611	468	171,775	211	103	76	32	116
75,103	589	8	2,389	357	8	432	329	12	1,535	6	4	2	0	9
17,145	117	0	584	70	0	162	81	8	1,832	3	2	1	0	2
38,069	184	0	216	101	0	231	210	1	1,453	4	0	3	1	1
80,118	400	10	834	400	10	517	267	12	3,924	9	4	3	2	10
14,699	1,117	3	81	486	3	417	254	12	1,830	4	0	3	1	5
78,616	600	0	494	372	0	344	226	6	1,962	7	5	2	0	3
29,294	325	0	408	325	0	191	100	3	1,832	3	1	2	0	2
36,041	83	0	427	45	0	165	143	2	1,832	3	2	1	0	2
26,183	58	10	1,209	58	10	271	176	13	4,586	6	0	4	2	1
3,347	77	0	466	53	0	38	38	0	1,832	5	0	4	1	1
50,406	376	7	1,306	261	7	313	0	11	7,980	5	0	2	3	1
182,946	443	4	650	144	4	602	256	36	2,065	12	10	1	1	11
313,122	542	4	1,710	365	4	1,967	1,210	13	3,473	6	4	2	0	6
110,045	1,183	28	1,319	623	20	590	470	16	5,995	12	12	0	0	6
177,619	419	13	1,680	237	12	750	640	10	3,295	6	2	1	3	5
95,587	409	28	5,365	182	14	595	128	14	6,075	5	2	2	1	5
87,458	785	6	2,190	785	6	462	355	12	2,980	6	3	3	0	6
579,700	27,671	81	5,199	2,341	65	8,627	5,509	107	42,668	19	9	10	0	11
188,207	608	30	2,506	475	30	992	713	18	7,599	8	7	1	0	7
198,787	3,002	17	1,102	637	17	1,577	1,512	24	11,650	2	2	0	0	2
192,706	24,061	34	1,591	1,229	18	6,058	3,284	65	23,419	9	0	9	0	2
34,111	35	2	625	35	2	—*	—*	—*	2,214	3	3	0	0	2
104,321	424	8	1,584	315	8	841	607	28	7,637	13	6	1	6	2
37,867	745	13	596	236	13	237	184	12	2,513	7	0	4	3	1
367,801	4,906	14	2,355	1,221	14	1,524	1,025	52	6,118	21	2	12	7	11
90,143	433	14	1,143	415	14	492	277	26	5,180	6	1	2	3	5
209,853	2,778	0	770	569	0	700	550	18	283	5	0	2	3	2
36,738	1,476	0	269	153	0	247	198	4	165	5	1	3	1	2
31,067	219	0	173	84	0	85	0	4	490	5	0	5	0	2
122,124	5,080	2	1,389	291	2	1,323	1,114	12	1,832	8	2	6	0	2
34,138	436	7	472	221	7	269	204	12	2,834	5	3	2	0	3
22,210	133	6	415	91	6	99	70	6	1,776	3	2	1	0	2
11,928	303	1	57	130	1	170	134	6	1,058	2	1	1	0	1
36,496	128	1	1,357	67	1	105	44	6	2,568	5	1	3	1	2
97,909	77	7	338	77	7	930	694	40	3,094	6	5	1	0	6
280,851	1,178	11	3,228	812	11	3,065	1,347	18	45,816	22	21	1	0	—

第5 一般サービス統計

(平成 28 年度)

				計	東京本館	関西館	国際子ども図書館		
利用者	登録利用者等 (本年度末現在)	個人 (人)		424,123 (うち新規120,720)	—	—	—		
		図書館等 (機関)		8,416 (うち新規307)	—	—	—		
	計 (人)			756,372	564,154	70,428	121,790 (うち18歳未満28,125)		
	閲覧利用	登録利用者 (人)		—	542,378	58,556	—		
		当日利用者 (人)		—	12,384	5,738	—		
		計 (人)		—	554,762	64,294	—		
	展示会・催物参加 (人)			40,825	5,303	4,015	31,507		
	来館者	参観・見学	国内	計	(件)	867	398	200	269
					(人)	9,602	4,089	2,119	3,394 (うち18歳未満1,405)
				個人	(件)	274	96	92	86
					(人)	1,378	354	348	676 (うち18歳未満42)
				団体	(件)	375	172	69	134
					(人)	6,372	2,633	1,473	2,266 (うち18歳未満1,334)
			図書館関係者	(件)	71	25	17	29	
				(人)	614	219	108	287 (うち18歳未満0)	
			地方自治体	(件)	23	11	9	3	
				(人)	203	101	79	23 (うち18歳未満0)	
			海外	(件)	124	94	13	17	
				(人)	1,035	782	111	142 (うち18歳未満29)	
	開館日 (日)				—	279	278	285	
閲覧 (点)				2,322,228	2,189,278	108,416	24,534		
予約 (点)				851	—	851	—		
取寄せ (点)				9,112	4,854	4,258	0		
計 (件)				1,548,024	1,312,203	229,605	6,216		
紙 (枚)				8,547,559	7,272,426	1,242,445	32,688		
マイクロ (フィルムコマ)				44,753	44,753	0	0		
マイクロ (フィルムメートル)				14,644.8	14,644.8	0.0	0.0		
マイクロ (フィッシュ枚)				11,189	11,189	0	0		
プリントアウト (枚)				2,876,786	2,358,200	501,041	17,545		
図書館サービス	複写	来館申込み	即日複写	紙 (件)	755,496	691,512	59,687 (うちセルフ53,090)	4,297	
				紙 (枚)	6,550,393	5,980,432	544,171 (うちセルフ460,312)	25,790	
			プリントアウト	(件)	523,797	478,338	44,852	607	
				(枚)	2,621,413	2,358,200	245,668	17,545	
			後日複写	(件)	15,078	14,374	424	280	
				紙 (枚)	385,627	370,491	12,013	3,123	
		マイクロ		(フィルムコマ)	33,425	33,425	—	0	
				(フィルムメートル)	3,543.0	3,543.0	—	0.0	
				(フィッシュ枚)	1,049	1,049	—	0	
		デジタル		(撮影コマ)	986	986	—	—	
			(DVD 枚)	75	75	—	—		

					計	東京本館	関西館	国際子ども図書館
図書館サービス	複写	遠隔申込み		(件)	253,653	127,979	124,642	1,032
			紙	(枚)	1,611,539	921,503	686,261	3,775
			マイクロ	(フィルムコマ)	11,328	11,328	—	0
				(フィルムメートル)	11,101.8	11,101.8	—	0.0
				(フィッシュ枚)	10,140	10,140	—	0
	プリントアウト	(枚)	255,373	0	255,373	—		
	館内電子情報提供	本年度末現在提供コンテンツ	ネットワーク系電子出版物	データベース(件)	78	78		
			当館作成コンテンツ	データベース(件)	24	24		
		利用者(人)			1,364,263	1,255,805	91,213	17,245
		メニューコンテンツのアクセス(件)			346,886	325,926	19,136	1,824
	貸出し	計(点)			19,507	5,750	2,413	11,344
		図書館間貸出し	来館受取り	(点)	131	85	46	0
			郵送受取り	(点)	8,200	5,606	2,366	228
		学校図書館セット貸出し	(件)	202	—	—	202	
			(点)	9,804	—	—	9,804	
		展示会出品資料貸出し	(点)	1,372	59	1	1,312	
	レファレンス	計(件)			819,469	726,451	76,106	16,912 (うち18歳未満1,512)
		文書回答	情報源・文献紹介		286	227	58	1 (うち18歳未満—)
			簡易な事実調査		259	244	15	0 (うち18歳未満—)
特定資料の調査				3,715	3,208	425	82 (うち18歳未満—)	
利用案内・その他				2,249	1,826	387	36 (うち18歳未満—)	
電話回答		情報源・文献紹介		1,157	423	671	63 (うち18歳未満2)	
		簡易な事実調査		718	216	465	37 (うち18歳未満0)	
		特定資料の調査		10,839	733	9,844	262 (うち18歳未満0)	
		利用案内・その他		14,042	1,320	11,051	1,671 (うち18歳未満1)	
口頭回答		情報源・文献紹介		5,419	4,070	653	696 (うち18歳未満190)	
		簡易な事実調査		1,002	788	82	132 (うち18歳未満13)	
		特定資料の調査		23,709	20,028	2,243	1,438 (うち18歳未満363)	
		利用案内・その他		756,074	693,368	50,212	12,494 (うち18歳未満943)	
依頼調査	計(件)			152	152	—	—	
	分析		0	0	—	—		
	調査		151	151	—	—		
	文献		1	1	—	—		
利用説明会	開催(件)			148	21	126	1	
	参加者(人)			2,028	74	1,904	50 (うち18歳未満0)	

注1:「東京本館」は、国会分館を含む。

注2:「閲覧」は、来館者の資料請求に応じて閉架書庫から出納し、提供したものをいう。

注3:複写の「紙」は、提供が紙媒体となる複写で、マイクロ資料から紙への複写(電子式引伸印画)を含む。「マイクロ」はマイクロ媒体で提供される複写、「プリントアウト」は電子情報及びマイクロ資料(デジタルマイクロリーダー利用の場合に限る。)から紙への出力をいう。

注4:「依頼調査」は、調査及び立法考査局の行う一般レファレンス

注5:「館内電子情報提供」とは、施設内の利用者端末で、電子ジャーナルやオンラインデータベース、インターネット情報などを利用できるサービスをいう。

注6:「図書館サービス」>「複写」>「遠隔申込み」の枚数には、支部図書館からの申込み枚数が含まれる。

注7:「来館者」>「計」、「参観・見学」、「レファレンス」、「利用説明会」の「(うち18歳未満)」は、国際子ども図書館についてのみ計上している。

注8:「利用者」>「登録利用者等(本年度末現在)」>「個人」は、平成26年12月31日から「業務基盤システム」の登録利用者(個人)情報の失効が、発生することとなった。

注9:「利用者」>「来館者」>「計(人)」には、東京本館・関西館については平成27年度から参観・見学者、催物参加者及び東京本館新館1階展示室・関西館大会議室等の閲覧室以外で開催した展示会への入場者を含む。なお、国際子ども図書館は、入館手続を要せず、閲覧利用、展示会・催物への参加及び参観・見学を一度の来館で行うことができる。閲覧利用の採取方法も東京本館・関西館と異なるため、当該項目は掲載しない。

注10:「図書館サービス」>「館内電子情報提供」>「メニューコンテンツのアクセス(件)」には、平成28年11月29日の関西館、平成29年1月5日の東京本館及び国際子ども図書館の館内電子情報提供サービスシステムのリリース以降の数値を含まない。

第6 電子図書館サービス統計

(平成 28 年度)

コンテンツ		データ種類			
国立国会図書館ホームページ	http://www.ndl.go.jp/ 以下の全コンテンツ	データへのアクセス (件)*		17,135,075	
		1 日平均データへのアクセス (件)*		46,945	
	トップページ	トップページのアクセス (件)*		4,389,038	
		1 日平均トップページのアクセス (件)*		12,025	
	国立国会図書館サーチ	本年度末現在提供データ (件)		88,963,754	
		新規データ (件)		3,338,418	
		トップページのアクセス (件)*		5,389,860	
		ページビュー (件)		121,012,134	
		検索 (件)*		104,663,234	
	うち、総合目録事業	総合目録ネットワークシステム	本年度末現在データ提供館 (館)		66
			基本書誌データ	本年度末現在提供データ (件)	6,939,947
				新規データ (件)	-138,156
			総書誌データ	本年度末現在提供データ (件)	45,223,438
		新規データ (件)		640,354	
		全国新聞総合目録データベース	本年度末現在データ提供館 (館)		1,199
			基本書誌データ	本年度末現在提供データ (件)	10,820
				新規データ (件)	116
			総書誌データ	本年度末現在提供データ (件)	44,093
		新規データ (件)		468	
		児童書総合目録	本年度末現在データ提供館 (館)		7
基本書誌データ			本年度末現在提供データ (件)	261,887	
	新規データ (件)		24,752		
総書誌データ	本年度末現在提供データ (件)		707,793		
	新規データ (件)	87,657			
東日本大震災アーカイブ	本年度末現在提供データ (件)	メタデータ (件)	3,485,725		
		コンテンツ (点)	インターネット公開 館内限定提供	39,245 1,171	
	新規データ (件)	メタデータ (件)	140,902		
		コンテンツ (点)	インターネット公開 館内限定提供	8,509 0	
	トップページのアクセス (件)		112,301		
	ページビュー (件)		3,428,765		
	検索 (件)		248,141		
書誌情報	NDL-OPAC	[書誌] 本年度末現在提供データ (件) (うち、点字図書・録音図書全国総合目録 (件))		12,067,006 (564,822)	
		[雑誌記事索引] 本年度末現在提供データ (件)		12,441,386	
		トップページのアクセス (件)*		3,842,841	
		検索 (件)*		18,763,560	
典拠情報	Web NDL Authorities	本年度末現在提供データ (件)		1,230,700	
		新規データ (件)		27,923	
		トップページのアクセス (件)		446,151	
		ページビュー (件)		5,251,749	
		検索 (件)		857,648	

コンテンツ		データ種類		
国立国会図書館ホームページ	主題情報	電子展示会	本年度末現在提供テーマ (件)	32
			追加テーマ (件)	4
			削除テーマ (件)	0
			本年度末現在提供画像 (点)	26,132
			追加画像 (点)	795
			削除画像 (点)	0
			トップページのアクセス (件)*	226,053
			データへのアクセス (件)*	4,127,553
		リサーチ・ナビ	本年度末現在提供データ (件)	6,053
			追加データ (件)	252
			削除データ (件)	349
			ページビュー (件)	50,933,238
			検索 (件)	300,653
		主題書誌	本年度末現在提供テーマ (件)	11
			追加テーマ (件)	0
			削除テーマ (件)	0
			本年度末現在提供データ (件)	347,630
			新規データ (件)	14,181
			ページビュー (件)	15,395,845
		調べ方案内	本年度末現在提供データ (件)	1,327
			追加データ (件)	59
			削除データ (件)	264
			ページビュー (件)	4,474,241
		アジア諸国の情報をさがす	本年度末現在提供データ (件)	1,340
			追加データ (件)	65
			削除データ (件)	0
			ページビュー (件)	921,243
		日本法令索引	本年度末現在提供索引データ (件)	519,170
			追加索引データ (件)	6,472
			削除索引データ (件)	0
			トップページのアクセス (件)	195,903
		日本法令索引 [明治前期編]	本年度末現在提供索引データ (件)	44,495
			追加索引データ (件)	0
			削除索引データ (件)	0
			トップページのアクセス (件)	88,546
		カレントアウェアネス・ポータル	本年度末現在提供データ (件)	28,030
			追加データ (件)	2,472
			削除データ (件)	0
			トップページのアクセス (件)	583,253
		レファレンス協同データベース	データへのアクセス (件)	11,335,124
			本年度末現在データ提供館 (館)	741
本年度末現在提供データ (件)	187,478			
新規データ (件)	21,893			
トップページのアクセス (件)	877,733			
検索 (件)	18,686,404			
	データへのアクセス (件)	41,433,637		

コンテンツ		データ種類			
国立国会図書館ホームページ	全文データベース	国立国会図書館デジタルコレクション	(計)	3,111,485	
			本年度末現在提供データ (点)	インターネット提供	864,761
				図書館送信参加館内限定提供	1,499,332
				NDL 館内限定提供	747,392
			新規データ (点)	インターネット提供	74,058
				図書館送信参加館内限定提供	67,466
				NDL 館内限定提供	74,724
			本年度末現在提供データ量 (TB)	インターネット提供	21.83
				図書館送信参加館内限定提供	84.62
				NDL 館内限定提供	37.56
			新規データ量 (TB)	インターネット提供	1.31
				図書館送信参加館内限定提供	10.15
				NDL 館内限定提供	5.88
			検索 (件)		26,510,668
			データへのアクセス (件)	インターネットから	100,084,913
				送信先館内から	435,338
				NDL 館内から	2,542,041
			視覚障害者等への提供	本年度末現在提供データ (点)	12,041
		新規データ (点)		6,882	
		データへのアクセス (件)		296,494	
		WARP	本年度末現在提供タイトル (件)	11,482	
			新規タイトル (件)	596	
			本年度末現在提供データ (件)	121,848	
			新規データ (件)	18,957	
			本年度末現在データ量 (TB)	928.1	
			新規データ量 (TB)	222.2	
			データへのアクセス (件)	389,392	
		国会会議録	本年度末現在提供データ (ページ)	3,243,830	
			追加データ (ページ)	29,586	
			削除データ (ページ)	0	
			本年度末現在データ量 (GB)	335.50	
			データへのアクセス (件)	8,815,923	
		帝国議会議録	本年度末現在提供データ (ページ)	313,813	
追加データ (ページ)	0				
削除データ (ページ)	0				
本年度末現在データ量 (GB)	131.82				
データへのアクセス (件)	3,143,153				

コンテンツ		データ種類			
国際子ども図書館ホームページ	http://www.kodomo.go.jp/ 以下の全コンテンツ	データへのアクセス (件)*	2,496,325		
		1日平均データへのアクセス (件)*	6,839		
	トップページ	トップページのアクセス (件)*	325,735		
		1日平均トップページのアクセス (件)*	892		
	主題情報	電子展示会	本年度末現在提供テーマ (件)	13	
			追加テーマ (件)	0	
			削除テーマ (件)	0	
			本年度末現在提供画像 (点)	30,225	
			追加画像 (点)	0	
			削除画像 (点)	0	
		学校図書館セット貸出し用資料 解題	トップページのアクセス (件)*	46,761	
			データへのアクセス (件)	522,603	
			子どもの本に関するニュース	本年度末現在提供データ (件)	584
				追加データ (件)	18
				削除データ (件)	127
			子どもの本に関するニュース	トップページのアクセス (件)	2,139
	本年度末現在提供テーマ (件)	700			
	追加テーマ (件)	101			
	削除テーマ (件)	0			
			トップページのアクセス (件)	20,389	

- 注1: 「トップページのアクセス (件)」は、コンテンツのトップページのページビュー数。「データへのアクセス (件)」は、コンテンツの各データ (HTML ページ・PDF ファイル・DOC ファイル等) の表示数。ただし、「国立国会図書館デジタルコレクション」では書誌データへのアクセス数、「WARP」では収集個体へのアクセス数をいう。「ページビュー」は、閲覧されたページ数。当該コンテンツに含まれる全てのページへのアクセス数。*があるものは、日本語版経由と外国語版経由の両方を含む。
- 注2: 総合目録事業の「基本書誌データ」と「総書誌データ」の「新規データ (件)」は、当館作成書誌及び過去に登録された後に削除された書誌が同一書誌 ID を持って再登録される場合を含まない。
- 注3: 新規とは、本年度末現在提供データ数から前年度末現在提供データ数を引いた数
- 注4: 「NDL-OPAC」>「トップページのアクセス (件)」及び「検索 (件)」は、館内からのアクセス数を含む。
- 注5: 「国立国会図書館デジタルコレクション」の「図書館送信参加館内限定提供」は、図書館向けデジタル化資料送信サービス参加館内及びNDL 館内で提供されるものをいう。
- 注6: 「国立国会図書館デジタルコレクション」の「NDL 館内限定提供」には、歴史的音源配信提供サービスの「NDL 館内・歴史的音源配信先館内限定提供」分を含む。また、平成 27 年度から、図書館向けデジタル化資料送信サービス参加館内で提供されるものを含まない。
- 注7: 「国立国会図書館デジタルコレクション」>「データへのアクセス (件)」>「送信先館内から」は、図書館向けデジタル化資料送信サービス参加館及び歴史的音源配信提供サービス参加館から各コンテンツ種別の全資料 (インターネット公開、図書館送信対象、館内限定をすべて含む) の書誌情報画面へのアクセス数
- 注8: 「国立国会図書館デジタルコレクション」の「本年度末現在提供データ」及び「新規データ」の点数には、上位書誌 (メタデータのみ) のデータも含む。
- 注9: 国際子ども図書館ホームページの改訂に伴い、「国際子ども図書館ホームページ」>「主題情報」>「子どもの本に関するニュース」は平成 28 年 5 月 19 日に「子どもの本と図書館の動き」から名称変更した。
- 注10: 平成 28 年 11 月のホームページリプレースに伴い、アクセス統計の取得用ソフトウェアを変更した。
- 注11: 「東日本大震災アーカイブ」の「トップページのアクセス数 (件)」及び「検索 (件)」には平成 28 年 9 月 28 日のシステムリニューアル以降の数値を含まない。なお、「ページビュー (件)」については、タイムライン表示機能・地図情報表示機能の廃止や、画像閲覧機能の「国立国会図書館デジタルコレクション」への移行等によるシステム構成の変更があったことから、減少した。

第7 図書館資料受入・所蔵統計

(平成 28 年度)

		本年度末 現在所蔵	資料受入						
			本年度 受 入	購入		納入 (24 条・24 条の 2)	納入 (25 条)		
				国内	外国		有償	無償	
第一種資料	計 (点)	42,659,395	792,873	31,277	111,600	120,300	154,061	308,443	
	図書	計 (点)	10,954,358	204,374	15,107	24,166	33,966	84,167	31,398
		和漢書 (点)	8,164,801	177,841	15,064	3,507	32,784	83,716	30,895
		洋書 (点)	2,789,557	26,533	43	20,659	1,182	451	503
	逐次刊行物	計 (点)	17,555,470	531,554	15,973	86,940	82,133	39,928	273,739
		雑誌計 (点)	11,732,613	327,519	15,803	28,026	76,121	30,244	155,082
		国内雑誌 (点)	7,935,100	282,296	15,803	3	76,075	30,244	155,082
		外国雑誌 (点)	3,797,513	45,223	0	28,023	46	0	0
		新聞計 (点)	5,822,857	204,035	170	58,914	6,012	9,684	118,657
		国内新聞 (点)	3,879,566	136,970	170	0	6,012	9,684	118,657
		外国新聞 (点)	1,943,291	67,065	0	58,914	0	0	0
	マイクロ資料	計 (点)	9,133,074	13,401	37	111	0	3,377	20
		マイクロフィルム (点)	615,257	6,803	37	111	0	3,377	20
		マイクロフィッシュ (点)	8,217,709	6,598	0	0	0	0	0
		その他 (点)	300,108	0	0	0	0	0	0
	映像資料	計 (点)	329,321	12,414	0	0	141	11,482	503
		ビデオディスク (点)	153,570	12,408	0	0	141	11,482	502
		ビデオカセット (点)	15,105	2	0	0	0	0	1
		スライド (点)	160,646	4	0	0	0	0	0
	録音資料	計 (点)	725,941	10,600	0	0	107	9,224	1,080
		オーディオディスク (点)	677,983	10,412	0	0	50	9,221	979
		カセットテープ (点)	27,326	161	0	0	57	3	101
		その他 (点)	20,632	27	0	0	0	0	0
	機械可読資料	計 (点)	143,833	6,200	32	180	2,003	2,418	1,327
		光ディスク (点)	140,577	6,048	30	178	2,002	2,343	1,255
		IC カード (点)	1,734	152	2	2	1	75	72
		その他 (点)	1,522	0	0	0	0	0	0
	地図資料	地図 (点)	567,079	5,365	0	202	1,650	2,709	39
	楽譜資料	楽譜 (点)	18,330	116	0	0	0	112	4
	カード式資料	カード式資料 (点)	40,596	35	0	1	4	15	11
静止画像資料	計 (点)	158,592	1,435	3	0	9	122	14	
	絵画 (点)	33,218	128	3	0	7	101	11	
	ポスター (点)	52,875	1,276	0	0	0	0	0	
	絵葉書 (点)	53,350	31	0	0	2	21	3	
	その他 (点)	19,149	0	0	0	0	0	0	
博士論文	博士論文 (点)	594,096	1,704	0	0	0	0	0	
文書類	文書類 (点)	389,490	4,546	125	0	0	0	0	
点字・大活字資料	計 (点)	37,419	1,129	0	0	287	507	308	
	点字図書 (点)	33,521	793	0	0	258	207	301	
	大活字図書 (点)	3,898	336	0	0	29	300	7	
その他	その他 (点)	2,011,796	0	0	0	0	0	0	
第一種資料	計 (点)	1,599,315	333,481	108,657	22,018	126,349	994	40,501	
	立法資料 (点)	769,452	54,523	22,261	14,140	10,717	3	1,146	
	国会分館用資料 (点)	251,062	61,785	33,093	2,062	1,065	2	2,217	
	開架閲覧用資料 (点)	223,283	86,803	50,039	5,783	1,981	309	25,444	
	貸出用資料 (点)	9,977	187	115	7	0	0	0	
	執務参考資料 (点)	219,803	2,444	998	26	143	0	351	
	国際交換用資料 (点)	125,738	127,739	2,151	0	112,443	680	11,343	
	図書館協力用資料 (点)	0	0	0	0	0	0	0	

寄託資料	寄託者	本年度末 現在所蔵	資料受入			資料管理		
			本年度 受 入	本年度 減 少	前年度末 現在所蔵	東京本館	関西館	国際子ども 図書館
	計 (点)	93,375	1,311	0	92,064	47,974	45,401	0
	日本新聞協会	56,663	1,311	0	55,352	11,262	45,401	0
	明石元二郎等 29 件	36,712	0	0	36,712	36,712	0	0

資料受入							前年度末 現在所蔵	資料管理			
寄贈		国際交換	変更	移管	生産	本年度 減少		供用			物品管理 官所管
国内	外国							東京本館	関西館	国際子ども 図書館	
22,338	12,055	24,485	5,322	0	2,992	15,127	41,881,649	27,424,959	14,010,905	581,668	641,863
9,423	3,399	2,457	291	0	0	1,947	10,751,931	6,708,654	3,812,160	390,384	43,160
9,056	1,741	813	265	0	0	603	7,987,563	5,063,828	2,751,006	310,379	39,588
367	1,658	1,644	26	0	0	1,344	2,764,368	1,644,826	1,061,154	80,005	3,572
4,536	8,302	15,304	4,559	0	140	10,657	17,034,573	11,301,322	5,581,227	102,720	570,201
4,477	6,070	11,049	507	0	140	6,591	11,411,685	6,702,661	4,618,767	102,233	308,952
4,477	0	0	472	0	140	3,601	7,656,405	5,617,331	1,983,674	92,302	241,793
0	6,070	11,049	35	0	0	2,990	3,755,280	1,085,330	2,635,093	9,931	67,159
59	2,232	4,255	4,052	0	0	4,066	5,622,888	4,598,661	962,460	487	261,249
59	0	0	2,388	0	0	3,975	3,746,571	3,844,484	25,293	487	9,302
0	2,232	4,255	1,664	0	0	91	1,876,317	754,177	937,167	0	251,947
438	0	6,598	0	0	2,820	919	9,120,592	5,119,136	3,958,899	38,000	17,039
438	0	0	0	0	2,820	381	608,835	298,159	313,388	2,076	1,634
0	0	6,598	0	0	0	538	8,211,649	4,569,435	3,596,945	35,924	15,405
0	0	0	0	0	0	0	300,108	251,542	48,566	0	0
276	9	3	0	0	0	0	316,907	312,143	2,907	8,304	5,967
271	9	3	0	0	0	0	141,162	136,889	2,663	8,052	5,966
1	0	0	0	0	0	0	15,103	14,608	244	252	1
4	0	0	0	0	0	0	160,642	160,646	0	0	0
179	5	5	0	0	0	0	715,341	684,347	36,809	2,798	1,987
152	5	5	0	0	0	0	667,571	673,311	189	2,566	1,917
0	0	0	0	0	0	0	27,165	10,866	16,158	232	70
27	0	0	0	0	0	0	20,605	170	20,462	0	0
73	8	118	10	0	31	3	137,636	112,546	23,889	6,592	806
73	8	118	10	0	31	3	134,532	109,404	23,838	6,584	751
0	0	0	0	0	0	0	1,582	1,698	33	2	1
0	0	0	0	0	0	0	1,522	1,444	18	6	54
16	316	0	433	0	0	1,568	563,282	565,368	817	0	894
0	0	0	0	0	0	0	18,214	17,898	0	283	149
1	0	0	3	0	0	0	40,561	29,187	0	11,400	9
1,285	0	0	2	0	0	2	157,159	137,081	300	21,123	88
4	0	0	2	0	0	0	33,090	11,800	220	21,118	80
1,276	0	0	0	0	0	2	51,601	52,871	1	3	0
5	0	0	0	0	0	0	53,319	53,342	0	0	8
0	0	0	0	0	0	0	19,149	19,068	79	2	0
1,704	0	0	0	0	0	0	592,392	0	593,897	0	199
4,404	16	0	0	0	1	0	384,944	388,665	0	0	825
3	0	0	24	0	0	31	36,321	37,107	0	64	248
3	0	0	24	0	0	31	32,759	33,439	0	64	18
0	0	0	0	0	0	0	3,562	3,668	0	0	230
0	0	0	0	0	0	0	2,011,796	2,011,505	0	0	291
33,029	135	97	984	0	717	318,802	1,584,636	1,139,146	212,325	51,911	195,933
5,912	98	89	157	0	0	37,920	752,849	744,359	0	0	25,093
23,323	0	0	23	0	0	70,755	260,032	248,258	0	0	2,804
3,058	5	8	172	0	4	80,816	217,296	130,915	37,234	45,485	9,649
3	31	0	0	0	31	241	10,031	0	4,002	5,935	40
226	1	0	17	0	682	2,490	219,849	15,614	171,089	491	32,609
507	0	0	615	0	0	126,580	124,579	0	0	0	125,738
0	0	0	0	0	0	0	0	0	0	0	0

注1：「東京本館」は、国会分館を含む。

注2：「変更」は資料の細分類、種類もしくは品目または数量を変更する場合

「移管」は資料の管理換をし、または受ける場合

「生産」は館が生産した資料を受け入れる場合

「納入（25条）無償」は発行者（納入義務者）による寄贈

「寄贈」は発行者（納入義務者）以外による寄贈を指す。

注3：「前年度末現在所蔵」は、物品管理簿記載の所蔵点数による。

第8 国際交換資料統計

(平成28年度)

交換相手先	図 書 (点)						逐次刊行物 (点)					
	受 入			送 付			受 入			送 付		
	官庁出版物	一般出版物	計	官庁出版物	一般出版物	計	官庁出版物	一般出版物	計	官庁出版物	一般出版物	計
計	7,211	1,040	8,251	14,238	650	14,888	15,961	191	16,152	22,813	4,248	27,061
国際機関計	318	0	318	3	0	3	530	1	531	4	0	4
国際連合 (UN)	40	0	40	3	0	3	287	0	287	3	0	3
国際連合食料農業機関 (FAO)	11	0	11	0	0	0	7	0	7	0	0	0
国際労働機関 (ILO)	18	0	18	0	0	0	10	0	10	0	0	0
世界保健機構 (WHO)	25	0	25	0	0	0	43	0	43	0	0	0
世界貿易機構 (WTO)	3	0	3	0	0	0	29	0	29	0	0	0
経済協力開発機構 (OECD)	209	0	209	0	0	0	115	0	115	0	0	0
欧州連合 (EU)	9	0	9	0	0	0	7	0	7	0	0	0
国際機関 (その他)	3	0	3	0	0	0	32	1	33	1	0	1
アフリカ計	12	27	39	90	7	97	0	2	2	194	12	206
エジプト・アラブ共和国	12	22	34	90	7	97	0	2	2	142	0	142
ジンバブエ共和国	0	0	0	0	0	0	0	0	0	5	0	5
タンザニア連合共和国	0	0	0	0	0	0	0	0	0	4	0	4
ナイジェリア連邦共和国	0	5	5	0	0	0	0	0	0	32	12	44
モロッコ王国	0	0	0	0	0	0	0	0	0	5	0	5
南アフリカ共和国	0	0	0	0	0	0	0	0	0	6	0	6
北アメリカ計	5,867	140	6,007	6,577	89	6,666	878	4	882	7,350	599	7,949
アメリカ合衆国 (米国)	5,867	140	6,007	6,570	89	6,659	839	4	843	5,334	533	5,867
カナダ	0	0	0	7	0	7	15	0	15	1,986	42	2,028
キューバ共和国	0	0	0	0	0	0	0	0	0	0	24	24
コスタリカ共和国	0	0	0	0	0	0	7	0	7	1	0	1
ドミニカ共和国	0	0	0	0	0	0	9	0	9	20	0	20
メキシコ合衆国	0	0	0	0	0	0	8	0	8	9	0	9
南アメリカ計	0	0	0	0	0	0	3	0	3	18	0	18
ブラジル連邦共和国	0	0	0	0	0	0	3	0	3	18	0	18
アジア計	510	430	940	5,705	302	6,007	9,197	110	9,307	9,995	2,472	12,467
イスラエル国	0	0	0	0	0	0	0	0	0	5	0	5
イラン・イスラム共和国	0	0	0	0	0	0	0	0	0	4	3	7
インド	0	0	0	0	0	0	1	0	1	10	25	35
インドネシア共和国	0	0	0	0	0	0	8	0	8	13	0	13
シンガポール共和国	2	27	29	0	0	0	11	0	11	26	0	26
スリランカ民主主義共和国	0	0	0	0	0	0	0	0	0	3	0	3
タイ王国	5	0	5	0	0	0	385	0	385	98	7	105
大韓民国	352	124	476	902	126	1,028	570	18	588	3,580	558	4,138
台湾	141	4	145	4,292	5	4,297	714	5	719	3,422	336	3,758
中華人民共和国	2	227	229	433	91	524	7,086	59	7,145	2,303	1,444	3,747
朝鮮民主主義人民共和国	2	0	2	1	0	1	75	0	75	135	21	156
ネパール連邦民主共和国	0	0	0	0	0	0	1	0	1	0	0	0
フィリピン共和国	2	4	6	23	0	23	1	0	1	126	49	175
ブータン王国	0	0	0	0	0	0	0	0	0	1	0	1
ベトナム社会主義共和国	0	44	44	46	74	120	238	23	261	245	29	274
マレーシア	0	0	0	0	0	0	0	0	0	20	0	20
ミャンマー連邦	0	0	0	0	0	0	107	0	107	4	0	4
モンゴル国	4	0	4	8	6	14	0	5	5	0	0	0
ヨーロッパ計	503	443	946	1,841	251	2,092	4,042	72	4,114	4,954	1,157	6,111
アゼルバイジャン共和国	32	20	52	0	0	0	14	0	14	10	0	10
アルメニア共和国	3	0	3	1	0	1	7	0	7	0	0	0
ウクライナ	0	0	0	31	0	31	25	0	25	117	68	185
ウズベキスタン共和国	0	0	0	0	2	2	0	0	0	11	0	11
エストニア共和国	0	0	0	0	0	0	10	0	10	3	12	15
オーストリア共和国	0	1	1	0	0	0	0	0	0	24	0	24
オランダ王国	0	0	0	132	6	138	0	0	0	41	13	54

交換相手先	図 書 (点)						逐次刊行物 (点)					
	受 入			送 付			受 入			送 付		
	官庁出版物	一般出版物	計	官庁出版物	一般出版物	計	官庁出版物	一般出版物	計	官庁出版物	一般出版物	計
カザフスタン共和国	0	0	0	0	0	0	6	0	6	1	0	1
グレートブリテンおよび北部アイルランド連合王国(英国)	1	4	5	665	83	748	1,100	0	1,100	641	89	730
クロアチア共和国	0	0	0	0	0	0	145	0	145	16	0	16
スイス連邦	0	0	0	0	0	0	0	0	0	21	0	21
スウェーデン王国	2	23	25	1	1	2	0	0	0	13	13	26
スペイン	0	0	0	2	0	2	0	0	0	1	14	15
セルビア共和国	5	69	74	11	17	28	2	2	4	7	6	13
タジキスタン共和国	0	0	0	17	2	19	0	0	0	3	11	14
チェコ共和国	8	27	35	44	61	105	655	0	655	32	2	34
デンマーク王国	0	0	0	0	0	0	0	0	0	4	0	4
ドイツ連邦共和国	413	186	599	744	32	776	1,195	2	1,197	2,121	297	2,418
ノルウェー王国	0	0	0	0	0	0	0	0	0	2	0	2
ハンガリー共和国	1	1	2	2	3	5	22	0	22	8	54	62
フィンランド共和国	2	20	22	5	0	5	49	0	49	2	75	77
フランス共和国	2	3	5	77	18	95	242	0	242	115	30	145
ブルガリア共和国	0	14	14	3	1	4	11	60	71	33	0	33
ベラルーシ共和国	0	16	16	10	0	10	10	0	10	15	0	15
ベルギー王国	0	0	0	2	0	2	0	0	0	52	0	52
ポーランド共和国	5	15	20	1	11	12	45	0	45	7	5	12
マケドニア旧ユーゴスラビア共和国	20	26	46	0	0	0	16	0	16	47	11	58
ラトビア共和国	0	6	6	6	3	9	2	0	2	5	14	19
リトアニア共和国	0	1	1	0	0	0	0	0	0	1	0	1
ルーマニア	0	2	2	3	2	5	47	8	55	63	6	69
ロシア連邦	9	9	18	84	9	93	439	0	439	1,538	437	1,975
オセアニア計	1	0	1	22	1	23	1,311	2	1,313	298	8	306
オーストラリア	1	0	1	2	0	2	1,310	2	1,312	218	4	222
サモア独立国	0	0	0	20	1	21	0	0	0	6	4	10
ニュージーランド	0	0	0	0	0	0	1	0	1	73	0	73
フィジー諸島共和国	0	0	0	0	0	0	0	0	0	1	0	1

注1:「図書」、「逐次刊行物」には、「非図書資料」を含む。

第9 書誌データ作成統計

(平成 28 年度)

		本年度末 現在	新規				更新					
			計	東京本館	関西館	国 際 子 ども 図 書 館	計	東京本館	関西館	国 際 子 ども 図 書 館		
計 (件)		24,239,549	582,817	542,284	38,796	1,737	37,328	36,672	656	0		
図 書	計 (件)	6,611,108	173,334	148,244	23,353	1,737	—	—	—	—		
	日本語	4,760,783	138,239	137,018	1,221	—	—	—	—	—		
	日本語以外	中国語・朝鮮語	1,850,325	12,684	55	11,777	852	—	—	—	—	
		アジア諸言語 以外の外国語		21,074	11,171	9,903	—	—	—	—	—	
アジア諸言語		1,337		—	452	885	—	—	—	—		
逐次刊行物	計 (件)	264,603	3,246	3,048	198	0	13,558	12,902	656	0		
	日本語	195,848	2,733	2,733	—	—	12,155	12,155	—	—		
	日本語以外	68,755	513	315	198	0	1,403	747	656	0		
	雑誌	計 (件)	—	3,107	2,911	196	0	12,986	12,347	639	0	
		日本語	—	2,599	2,599	—	—	11,637	11,637	—	—	
		日本語以外	中国語・朝鮮語	—	86	—	86	0	167	—	167	0
			アジア諸言語 以外の外国語	—	412	312	100	—	1,172	710	462	—
			アジア諸言語	—	10	—	10	0	10	—	10	0
		新聞	計 (件)	—	139	137	2	0	559	555	17	0
	日本語		—	134	134	—	—	518	518	—	—	
	日本語以外		中国語・朝鮮語	—	2	—	2	0	—	—	13	0
			アジア諸言語 以外の外国語	—	3	3	0	—	39	37	2	—
			アジア諸言語	—	0	—	0	0	2	—	2	0
	非図書資料	計 (件)	4,922,452	43,987	28,742	15,245	—	—	—	—	—	
マイクロ資料		3,166,427	4,323	4,265	58	—	—	—	—	—		
映像資料		126,480	4,507	4,507	0	—	—	—	—	—		
録音資料		621,258	7,105	7,105	0	—	—	—	—	—		
機械可読資料		69,143	3,389	3,327	62	—	—	—	—	—		
地図資料		267,884	7,928	7,928	0	—	—	—	—	—		
楽譜資料		10,561	118	118	0	—	—	—	—	—		
カード式資料		487	29	29	0	—	—	—	—	—		
静止画像資料		7,156	141	141	0	—	—	—	—	—		
博士論文		591,877	1,916	—	1,916	—	—	—	—	—		
電子版博士論文		29,983	13,209	—	13,209	—	—	—	—	—		
文書類		25,236	1,195	1,195	0	—	—	—	—	—		
点字資料		5,615	91	91	0	—	—	—	—	—		
契約電子ブック (洋)		345	36	36	—	—	—	—	—	—		
その他		0	—	—	—	—	—	—	—	—		
索引	雑誌記事索引 (件)	12,441,386	362,250	362,250	—	—	23,770	23,770	—	—		

	累積	新規	訂正	削除
典拠データ (件)	1,230,700	28,445	28,552	835

	新規書誌送付数	更新書誌送付数
ISSN (件) ³⁾	711	4,103

注 1 : 第 1 種資料の書誌データ作成を対象

注 2 : 「図書」は冊子体の地図、楽譜及び大活字資料を含む。

注 3 : ISSN 国際センターへの ISSN 書誌データ送付件数

注 4 : 非図書資料のうち、一つのタイトルのもとに、終期を予定せず、継続して刊行される資料であるものは、逐次刊行物として計上

第10 資料保存統計

(平成28年度)

				計	東京本館	関西館	国際子ども図書館
合冊製本	図書	計(点)		231	207	24	—
		和装		0	0	—	—
		洋装		231	207	24	—
	貴重書等(点)		0	0	0	—	
	逐次刊行物(点)		21,028	18,948	2,080	—	
	非図書資料(点)		203	203	0	—	
修理・修復	図書	計(点)		2,348	2,348	—	—
		和装		472	472	—	—
		洋装		1,876	1,876	—	—
	貴重書等(点)		163	163	—	—	
	逐次刊行物(点)		4,638	4,638	—	—	
	非図書資料(点)		440	440	—	—	
その他	図書館資料(点)		329	329	—	—	
簡易補修	図書(点)		12,305	10,576	566	1,163	
	雑誌(点)		4,956	4,186	687	83	
	新聞(点)		2,737	2,607	130	0	
	非図書資料(点)		512	361	151	0	
保存容器	図書	計(点)		519	519	0	0
		和装		400	400	0	0
		洋装		119	119	0	0
	貴重書等(点)		1	1	0	0	
	逐次刊行物(点)		3,933	3,883	0	50	
	非図書資料(点)		2,384	2,384	0	0	
包材交換等	非図書資料(点)		5,228	5,221	7	0	
脱酸性処理(点)				2,139	2,139	0	0
電子化	図書	原資料	(タイトル)	524	78	446	0
			(点)	1,063	532	531	0
		成果物	(コマ)	119,523	31,546	87,977	0
	雑誌	原資料	(タイトル)	200	48	152	0
			(点)	12,155	1,280	10,875	0
		成果物	(コマ)	795,738	14,793	780,945	0
	新聞	原資料	(タイトル)	0	0	0	0
			(点)	0	0	0	0
		成果物	(コマ)	0	0	0	0
	非図書資料	原資料	(タイトル)	18,044	18,044	0	0
			(点)	384	384	0	0
		成果物	(コマ)	669,678	669,678	0	0
			(枚)	0	0	0	0
	録音資料	原資料	(タイトル)	204	200	4	0
			(点)	899	852	47	0
		成果物	(コマ)	2,219	2,219	0	0
			(点)	1,577	1,573	4	0
	映像資料	原資料	(タイトル)	14	—	14	—
		(点)	17	—	17	—	
成果物		(点)	94	—	94	—	
マイクロフィルム化	図書	原資料	(点)	0	0	0	0
		成果物	(巻)	0	0	0	0
	雑誌	原資料	(点)	0	0	0	0
		成果物	(巻)	0	0	0	0
	新聞	原資料	(点)	0	0	0	0
		成果物	(巻)	0	0	0	0
	非図書資料	原資料	(点)	0	0	0	0
		成果物	(巻)	0	0	0	0
マイクロフィッシュ化	図書	原資料	(点)	0	0	0	0
		成果物	(枚)	0	0	0	0
	雑誌	原資料	(点)	0	0	0	0
		成果物	(枚)	0	0	0	0
	新聞	原資料	(点)	0	0	0	0
		成果物	(枚)	0	0	0	0
	非図書資料	原資料	(点)	0	0	0	0
		成果物	(枚)	0	0	0	0

注1:「東京本館」は、国会分館を含む。

注2:「修理・修復」は、破損による再製本を含む。

注3:「保存容器」は「帙」を含む。

注4:「包材交換等」は、マイクロフィルムの巻き返し、レコードのクリーニング等を含む。

注5:「電子化」>「録音資料」には、組合せ資料(図書と付属物)を含み、「成果物」>(コマ)は画像データのコマ数、「成果物」>(点)は音声データのファイル点数をさす。

注6:「マイクロフィルム化」は、マイクロフィルムからの複製(ネガフィルムからのポジフィルムの作製)を含む。日本新聞協会の寄託資料(新聞ネガフィルム)から作製するポジフィルムを除く。

第11 歳出予算・決算統計

(平成28年度)

(単位 円)

項目	経費区分	歳出予算額	前年度繰越額	予備費使用額	流用等増△減額	歳出予算現額	支出済歳出額	翌年度繰越額	不用額
国立国会図書館		18,033,280,000	0	0	0	18,033,280,000	17,494,424,921	0	538,855,079
職員基本給	人	4,513,399,000	0	0	△ 1,677,000	4,511,722,000	4,489,119,446	0	22,602,554
職員諸手当	人	2,341,333,000	0	0	439,000	2,341,772,000	2,340,457,028	0	1,314,972
超過勤務手当	人	456,012,000	0	0	0	456,012,000	361,129,360	0	94,882,640
非常勤職員手当	運	192,267,000	0	0	0	192,267,000	190,792,458	0	1,474,542
休職者給与	人	34,976,000	0	0	0	34,976,000	29,734,121	0	5,241,879
短時間勤務職員給与	人	40,479,000	0	0	0	40,479,000	35,654,545	0	4,824,455
公務災害補償費	人	1,100,000	0	0	1,238,000	2,338,000	2,337,844	0	156
退職手当	人	560,482,000	0	0	0	560,482,000	388,313,921	0	172,168,079
児童手当	運	27,590,000	0	0	0	27,590,000	26,375,000	0	1,215,000
諸謝金	運	23,733,000	0	0	0	23,733,000	19,649,712	0	4,083,288
職員旅費	運	58,017,000	0	0	0	58,017,000	48,898,871	0	9,118,129
赴任旅費	運	10,015,000	0	0	0	10,015,000	7,409,166	0	2,605,834
委員等旅費	運	3,405,000	0	0	0	3,405,000	2,572,540	0	832,460
外国人招へい旅費	運	5,257,000	0	0	0	5,257,000	2,984,060	0	2,272,940
庁費	運	43,871,000	0	0	0	43,871,000	42,576,339	0	1,294,661
国立国会図書館業務庁費	運	4,626,255,000	0	0	0	4,626,255,000	4,457,677,771	0	168,577,229
図書館資料購入費	図	787,807,000	0	0	0	787,807,000	786,818,777	0	988,223
立法資料購入費	図	62,795,000	0	0	0	62,795,000	62,792,292	0	2,708
科学技術関係資料費	図	1,093,127,000	0	0	0	1,093,127,000	1,086,978,700	0	6,148,300
特殊文書関係資料整備費	運	67,533,000	0	0	0	67,533,000	66,044,928	0	1,488,072
電子計算機等借料	運	1,173,857,000	0	0	0	1,173,857,000	1,141,625,945	0	32,231,055
招へい外国人滞在費	運	4,575,000	0	0	0	4,575,000	3,352,235	0	1,222,765
各所修繕	運	77,146,000	0	0	0	77,146,000	76,928,314	0	217,686
自動車重量税	運	179,000	0	0	0	179,000	151,900	0	27,100
国家公務員共済組合負担金	人	1,127,201,000	0	0	0	1,127,201,000	1,123,401,093	0	3,799,907
基礎年金等国家公務員共済組合負担金	人	289,219,000	0	0	0	289,219,000	289,219,000	0	0
育児休業手当金国家公務員共済組合負担金	人	2,178,000	0	0	0	2,178,000	2,178,000	0	0
国有資産所在市町村交付金	運	3,008,000	0	0	0	3,008,000	3,007,200	0	800
国際図書館連盟等拠出金	運	15,531,000	0	0	0	15,531,000	15,530,114	0	886
交際費	運	640,000	0	0	0	640,000	459,006	0	180,994
賠償償還及払戻金	運	44,000	0	0	0	44,000	8,443	0	35,557
納入出版物代償金	図	390,249,000	0	0	0	390,249,000	390,246,792	0	2,208
国立国会図書館施設費		1,426,122,000	307,471,317	0	0	1,733,593,317	1,478,291,543	242,175,200	13,126,574
施設施工旅費	施	1,475,000	200,700	0	0	1,675,700	1,175,307	135,000	365,393
施設施工庁費	施	52,087,000	8,859,374	0	0	60,946,374	35,403,530	14,264,200	11,278,644
施設整備費	施	1,372,560,000	298,411,243	0	0	1,670,971,243	1,441,712,706	227,776,000	1,482,537
国立国会図書館計		19,459,402,000	307,471,317	0	0	19,766,873,317	18,972,716,464	242,175,200	551,981,653
(再掲 経費区分)									
人件費	人	9,366,379,000	0	0	0	9,366,379,000	9,061,544,358	0	304,834,642
図書館資料収集経費	図	2,333,978,000	0	0	0	2,333,978,000	2,326,836,561	0	7,141,439
その他の運営経費	運	6,332,923,000	0	0	0	6,332,923,000	6,106,044,002	0	226,878,998
施設費	施	1,426,122,000	307,471,317	0	0	1,733,593,317	1,478,291,543	242,175,200	13,126,574
計		19,459,402,000	307,471,317	0	0	19,766,873,317	18,972,716,464	242,175,200	551,981,653

注1：行政・司法各部門支部図書館を除く。

第12 職員統計

(平成 28 年度末現在)

	館長		副館長		総務部		調査及び 立法考査局		収集書誌部		利用者 サービス部		電子情報部		関西館		国際子ども 図書館		計		
	計		計		計		計		計		計		計		計		計		計		
	男	女	男	女	男	女	男	女	男	女	男	女	男	女	男	女	男	女	男	女	
常勤職員計 (人)	1		1		117		183		157		180		62		125		37		863		
	0	1	1	0	68	49	108	75	47	110	85	95	41	21	68	57	10	27	428	435	
館長	1																			1	
	0	1																		0	1
副館長			1																	1	
			1	0																1	0
専門調査員							14													14	
							11	3												11	3
部局長級管理職					1		1		1		1		1		1		1			7	
					1	0	0	1	1	0	0	1	1	0	0	1	1	0		4	3
次長・副部長級管理職					1		9		2		2		1		1		0			16	
					0	1	6	3	1	1	2	0	0	1	1	0	0	0	10	6	
課長級管理職					11		20		7		11		6		8		5			68	
					6	5	17	3	3	4	7	4	4	2	6	2	2	3	45	23	
一般職員					104		139		147		166		54		115		31			756	
					61	43	74	65	42	105	76	90	36	18	61	54	7	24	357	399	
再任用短時間勤務職員(人)					0		0		2		8		0		1		0			11	
					0	0	0	0	0	2	4	4	0	0	1	0	0	0	5	6	

注 1：「常勤職員」は、年度末日付け退職者を含む。

注 2：「常勤職員」には、国会職員法第 3 条の 3 による任期付職員 5 人及び同法第 15 条の 4 による再任用フルタイム勤務職員 2 人を含む。

注 3：「再任用短時間勤務職員」は、延べ人数

第13 施設・設備統計

(平成 28 年度末現在)

	計	東京本館 (本庁舎)		国会分館	関西館	国際子ども図書館		
		本館	新館			レンガ棟	アーチ棟	
開館日 (日)	—	279		240	278	285		
標準的な一週間の開館時間 (時間)	—	55		40	48	45		
面積	敷地 (㎡)	120,210		—	82,665	7,733		
	建物延べ面積 (㎡)	221,256	74,911	72,942	1,331	59,311	6,671	6,090
	書庫 (㎡)	105,695	32,185	45,861	609	23,926	1,159	1,955
	閲覧スペース (㎡)	25,864	9,943	9,040	562	4,265	1,394	660
	事務室・その他 (㎡)	89,697	32,783	18,041	160	31,120	4,118	3,475
閲覧座席 (席)	2,085	776	716	74	359	97	63	
閲覧用端末・機器	計 (台)	982	427	318	18	160	21	38
	利用者端末	843	383	235	18	151	21	35
	マイクロリーダー (デジタル・光学式)	139	44	83	0	9	0	3
事務用端末・機器	計 (台)	2,283	1,037	651	28	466	14	87
	特定業務用端末	717	235	272	3	177	8	22
	その他事務用端末	1,566	802	379	25	289	6	65

