

# 日本産樹木新報知 (2)

林 彌 榮<sup>(1)</sup>

Yasaka HAYASHI: Notes on Japanese trees and shrubs.

## 11. ホソミノアオモリトドマツ (新称)

**Abies Mariesii** Mast.

form. **hayachinensis** Hayashi, form. nov.

Folia linearia 0.5~1.5 cm longa, strobilus oblongo-cylindricus 6.5~8 cm longus 1.6~1.9 cm latus, squama lunulata 1.0~1.3 cm longa 1.3~1.5 cm lata, bractea 4~5 mm longa.

Nom. Jap. *Hosomi-no-Aomoritodomatsu* (nov.)

Hab. in Hondo. Prov. Rikuchu; Mt. Hayachine (Yasaka Hayashi, Sept. 7, 1952, typus in Herb. Gov. For. Exp. Sta.).

常緑針葉高木、葉は線形上方に向つて僅かに巾広く、先端円頭または凹形、毬果を有しない葉は長さ0.5~1.5 cm、毬果を有する葉では1.0~1.8 cm、毬果は長楕円状円筒形で先端漸尖して尖り、長さ6.5~8 cm、巾1.6~1.9 cmばかり、種鱗長さ1.0~1.3 cm、巾1.3~1.5 cm、苞鱗長さ4~5 mm。

産地 岩手県早池峯山(筆者採集)

岩手県の早池峯山で採集してきたもので、基本種アオモリトドマツに比し葉は一般に小さく、毬果は細長く巾が著しく狭い。種鱗や苞鱗の形もまた小さい。稚樹の時の葉は特に小さく一見コマツガと見あやまるほどである。普通型のアオモリトドマツ林中に数本の大木があつた。

## 12. ミドリイラモミ (新称)

**Picea bicolor** (MAXIM.) Mayr

form. **chlorocarpa** Hayashi, form. nov.

Strobilus cylindricus viridulus 4~6 cm longus 1.6~2.5 cm latus.

Nom. Jap. *Midori-Iramomi* (nov.)

Hab. in Hondo. Prov. Tōtōmi; Mt. Tochū (Yasaka Hayashi, Aug. 20, 1950, typus in Herb. Gov. For. Exp. Sta.).

常緑針葉高木、毬果は楕円状円筒形で長さ4~6 cm、径1.6~2.5 cm、若いときから紫色を全く帯びず緑色である。

産地 静岡県磐田郡水窪町戸中山(筆者採集)

静岡県磐田郡水窪町の戸中山で筆者が採集してきたもので、基本種イラモミに比し毬果の形小さく、若いときから緑色で全く紫色を帯びない。シラネマツハダにもやや似るが、種鱗は反転しない。

(1) 造林部育種科植生研究室長

## 13. ビロウドサワシバ (新称)

**Carpinus erosa** Blumevar. **velutina** Hayashi, var. nov.

Ramuli fuscati albilanati, folia alterna petiolata elliptica, acuminata basi cordata, exiliter duplicato-serrata, 5~11 cm longa 3.0~6.5 cm lata, nervis lateralibus 9-20-jugis, supra hirsuta, subtus dense brunneo-velutina, strobilus pendulus 7~8 cm longus, bracteola foliacea ovata vel elliptica serrata basi setosa 2.5~3.0 cm longa 1.2~1.5 cm lata, nucula elliptica 4~5 mm longa.

Nom. Jap. *Birodo-Sawasiba* (nov.)

Hab. in Hondo. Prov. Rikuchiu; Yamagata in Kuji. (Noboru Karizumi, Aug. 15, 1952, typus in Herb. Gov. For. Exp. Sta.).

This variety can be distinguished very clearly from the original form by its velvety hairs on the back of leaves.

落葉の高木、幼葉は褐色で、白軟毛を布く。葉は有柄で互生し、卵形または楕円形で鋭尖頭、心臟底をなし、辺縁に細小なる重鋸齒を有し、長さ 5~11 cm, 巾 3.0~6.5 cm, 支脈は 9~20 対、葉表面有毛、葉裏一面に薄褐色のビロードのような毛を密生する。果穂は柄を有し小枝端に下垂し長さ大凡 7~8 cm, 小苞は葉状で卵形または楕円形鋭頭をなし、辺縁に鋸齒を有し、長さ 2.5~3.0 cm, 巾 1.2~1.5 cm ばかり、基部に毛あり、小堅果をいだし耳垂部がある。小堅果は楕円形で 4~5 mm ばかりである。

産地 岩手県下閉伊郡山形村(苅住 昇採集)

岩手県下閉伊郡山形村で林業試験場造林部の苅住昇氏が採集してきたものである。1年生枝には白軟毛を布くが、葉柄には毛がない。そして葉の表面に毛を生じ、葉裏一面に薄褐色のビロードのような毛を密生する。中華民国に生ずる変種 var. *chinensis* Franch. と var. *mollis* Cheng の両植物に類似しているが、前者は東大所蔵の中華民国産の標本および記載によると、葉は細長く果穂が短く細く、葉裏の毛の性質も違っている。後者は標本は見えないが記載によると1年生枝や葉柄に絨毛を密生し、葉裏に毛があるとある。さて以上類似の2植物に比し本植物は1年生枝に僅かに白軟毛を布くが、葉柄には毛がない。葉の裏の毛の性質も両植物と違つているように思われる。また、中華民国産の2類似植物はサワシバに比し葉、果穂、苞などが小さいが、本植物はいずれの部も小さくない。むしろ果穂、苞などは大きい方である。別変種と思う。

## 14. オオアカガシ (新称)

**Cyclobalanopsis acuta** (Thunb.) Oerst.var. **megaphylla** Hayashi, var. nov.

Arbor sempervirens, ca. 25 m alt. Ramus nigrofuscus, juventute cum foliis dense rufo-brunneo-pubescentibus, folia ovata vel ovato-oblonga coriacea 17~23 cm longa 6~11 cm lata, nervis lateralibus 8-14-jugis, caudato-acuminata, integra, supra luciduscula, subtus viridula, tenuia, facie convexa, petioli supra sulcati 3~4 cm longi, pedunculus masculus 10~18 cm longus 1.5~2.5 mm latus, bractea scariosa 1.0~1.5 cm longa, floris masculi stamina 14~23, flores feminei 3~6, cupula depresso cupuliformis, adpresse pilosa, glans elliptica 2~2.5 cm longa.

Nom. Jap. *Ō-Akagashi* (nov.)

Hab. Hondo. Prov. Musashi; Meguro (Yasaka Hayashi, June 20, 1953, typus in Herb. Gov. For. Exp. Stat.), Tōtomi; Kega, (Yasaka Hayashi, Dec. 13, 1954).

This variety can be distinguished very clearly from the typical form by its larger and thinner leaves with convex surface, its bigger and longer inflorescences and bracts, and its larger fruits.

常緑の高木，枝は太く，黒褐色で，幼時は葉とともに赤褐色の長軟毛を密生する。葉は有柄互生し，卵状，卵状楕円形，広楕円形または楕円形で革質無毛，長さ 17~23 cm，巾 6~11 cm あり，急長鋭尖頭，全辺で鋸歯を全くかく。上面やや光沢あり，下面は淡緑色を呈する。葉は基本種より薄く，表面全体が下面に曲る特徴がある。側脈は 8~14 対，葉柄はやや溝をなし長さ 3~4 cm，雄花穂の花軸は基本種より太く径 1.5~2.5 mm，長さも長く 10~18 cm ある。乾膜質の苞あり長さ 1.0~1.5 cm，雄花には 14~23 個の雄蕊がある。雌花穂は数花，殼斗は浅洋盃状で密に短い伏毛におおわれている。堅果は楕円形で長さ約 2.0~2.5 cm ばかり。翌年の秋堅果成熟する。

産地 東京都目黒区大鳥神社境内(筆者採集)および静岡県引佐郡気賀町，齋藤千別氏邸(筆者採集)

基本種アカガシより葉が非常に大きく，質薄く，いずれの葉も，葉の表面が下面に曲り，全体の感じが北米産のタイザンボクの葉のようである。また雄花穂の花軸はアカガシより太く長く，苞もまた大きく長い。果実も一般に基本種より大形であるが，倍数体ではなかつた。開花が附近のアカガシより 10 日以上も遅い。目黒大鳥神社境内のほか静岡県引佐郡気賀町の齋藤千別氏の邸内にも大木が 1 本あることを発見した。九州の古処山の標本で中井博士が命名された *Quercus* (*Cyclobalanopsis*) *acutaeformis* Nakai アツバアカガシは東大のタイプ標本によると葉は比較的小さく厚質で丸く，光沢があり，葉先があまりとぎれないアカガシの一型で，本変種とは全く似ていない。このオオアカガシは植物研究学雑誌第 29 巻第 5 号(昭和 29 年 5 月) 149 頁で発表ずみのものである。

#### 15. コバノイスノキ (新称)

*Distylium racemosum* Sieb. et Zucc.

var. *microphyllum* Hayashi, var. nov.

Frutices ca 2~3 m alti, folia alterna petiolata lineari-lanceolata, crassa glabra integra 2~6 cm longa 3~12 mm lata.

Nom. Jap. *Koba-no-Isunoki* (nov.)

Hab. Cult. (Yasaka Hayashi, Nov. 10, 1953, typus in Herb. Gov. For. Exp. Sta.).

常緑小灌木，葉は狭披針形，線形，全辺にして先端波状をなし，質厚く無毛で長さ 2~6 cm，巾 3~12 mm ばかりである。

産地 埼玉県北足立郡安行村 中田億右衛門氏邸植栽(筆者採集)

これは基本種イスノキに比し葉は著しく細長く，かつ小形で灌木性である。一見イスノキの変りものとは思われないようである。また斑入のものもある。屋久島にあるホソバイス var. *angustifolium* Masam. とは別のものである。

#### 16. ハゴロモカナメモチ

*Photinia glabra* (Thunb.) Maxim.

var. *minutula* Hayashi, var. nov.

Frutices exiles ca 10~30 cm alti, folia alterna petiolata crassa glabra lanceolata vel lineari-lanceolata grosseserrata, 0.4~5 cm longa 2~7 mm lata.

Nom. Jap. *Hagoromo-Kanamemochi*, (nov.)

Hab. Cult. (Yasaka Hayashi, Nov. 10, 1953, typus in Herb. Gov. For. Exp. Sta.).

常緑小灌木，矮生，高さ 10~30 cm，葉は質厚く披針形または線状披針形で大小の葉を交え生じ，長さ 0.4~5 cm，巾 2~7 mm 疎なる欠刻状重歯牙をそなえ，鋸齒は鋭い。若枝，葉ともに無毛。まだ開花したことはない。

産地 埼玉県北足立郡安行村 中田億右衛門氏邸植栽（筆者採集）

この変種は基本種カナメモチに比較して矮生で，葉が披針形または線状披針形をなし小形で，一見カナメモチの変りものとは思われないようである。草木錦葉集にノギリバカナメモチとして出ているものと同じものと思われる。和名ハゴロモカナメモチは中田億右衛門氏の呼称にしたがつたもので，（花戸名としてはすでにあるが）筆者は最初チャボカナメモチとしたが栽培者の呼称によることとした。

ノギリバカナメモチは小泉源一博士が命名された別変種があるので和名として採用できない。石井勇義編園芸大辞典 1 にはノギリバカナメモチ var. *microphylla* Koidz. (本当は *macrophylla*) として草木錦葉集にあるノギリバカナメモチを同一視してあてはめてあるが誤りと思う。

## 17. ナガバアズキナシ (新称)

*Sorbus alnifolia* (SIEB. et Zucc.) C. Koch.

form. *longifolia* Hayashi, form. nov.

Folia elongata oblonga 8~10 cm longa 3~4 cm lata, nervis lateralibus 10-13-jugis, duplicato-serrata, subtus pilosa, flores albi, fructus oblongus 8~10 mm longus 4~6 mm latus.

Nom. Jap. *Nagaba-Azukinashi* (nov.)

Hab. in Hondo. Prov. Shinano; Mt. Yatugatake (Yasaka Hayashi, Sept. 25, 1950, typus in Herb. Gov. For. Exp. Sta.).

落葉小高木，枝は紫黒色，冬芽は紅色，光沢あり，葉は互生，長楕円形，長さ 8~10 cm，巾 3~4 cm，側脈 10~13 対，斜上，下面隆起する。先端鋭尖，辺縁に重鋸齒あり，質やや硬く，葉柄約 2 cm，長毛を生ずる。葉の上下面に長毛を生ずる。花は白色，果実は長楕円形，長さ約 8~10 mm，巾 4~6 mm。

産地 長野県諏訪郡本郷村八ヶ岳（筆者採集）

基本種アズキナシより葉長く，葉巾狭く，側脈の数多く，葉柄や葉の上下面に毛が多い。果実もまた幾分長い。

## 18. オネヤマザクラ (新称)

*Prunus oneyamensis* Hayashi, hybr. nov. (*P. Sargentii* × *P. apetala*)

Arbor ca. 15 m alta, ramus hornotinus fulvo-tomentosus, folia obovata vel obovato-elliptica crassa luciduscula, 5~13 cm longa 3~6 cm lata, caudato-acuminata duplicato-serrata 5~13 cm longa 3~6 cm lata, subtus fuscato velutina, petioli 1.0~1.5 cm longi, stipulis non foliaceis, flores, gemini, pedicelli penduli 1.0~1.5 cm longi hirsuti, bractee virides vel apice parce fuscantes 0.7~1.0 cm longae, cupula 6~10 mm longa superne paullo dilatata rubro-fusca hirsuta, sepala lanceolata 4~5 mm longa 2~3 mm lata hirsuta, petala 5 alba vel

dilute lilacina latissime ovata vel rotundate-ovata apice emarginato-bifida 9~11 mm longa 7~9 mm lata, stamina inaequalia 27~32, filamentis primo albis demum rubescentibus, antheris flavis rotundatis sublaterali-introrsis, ovarium ellipsoideum viridissimum lucidum 1.5~1.7 mm longum, styli 12~13 mm longi hirsuti, stigma viridiflavum, drupa sphaerico-ovoidea vel globosa nigra dulcis 5~6 mm longa 4~6 mm lata.

Nom. Jap. *Oneyama-Zakura*.

Hab. Hondo. Prov. Kōzuke; Mt. Oneyama (Yasaka Hayashi, May 10, 1953, typus in Herb. Gov. For. Exp. Stat.)

This plant appears to be a hybrid between *Prunus Sargentii* Rehder and *Prunus apetalata* (Sieb. et Zucc.) Maxim. It is most closely related to *Prunus apetalata* (Sieb. et Zucc.) Maxim. which has hairs on peduncle, calyx-tube and style. At the same time it is most closely related to *Prunus Sargentii* Rehder in the form of leaves, larger calyx-tube and petals.

落葉の高木、1年生枝には褐色の鬚毛を密生する。葉は互生し倒卵形、倒卵状楕円形、あるいは倒卵状広楕円形にして尾状鋭尖頭をなし辺縁に鋭い重鋸歯を有し、両面特に下面には褐色の開出性の鬚毛を密生しピロードのような感がある。長さ 5~13 cm, 巾 3~6 cm, 質厚くやや光沢がある。葉柄は長さ 1.0~1.5 cm で褐色の開出鬚毛を密生する。葉状苞を生じない。開葉と同時に開花し、繖形花序をなしやや下垂する。花は繖形状で2個あて生ずる。花梗は長さ 1.0~1.5 cm, 著しい毛があり基部に楕円形の齒ある小苞を有する。萼筒は細い筒状で長さ 6~10 mm, 短毛を生ずる。萼片は毛あり5個、長卵形を呈し稀に鋸歯を有する。花瓣は楕円形、凹頭をなし長さ 9~11 mm, 巾 7~9 mm ばかり、一雌蕊、雄蕊 27~32、花糸はじめ白くのち紅色を帯びる。

葯は黄色球形向側に縦に開く、花柱は長さ 12~13 mm, 剛開出毛あり、柱頭は帯緑黄色、子房は楕円形長 1.5~1.7 mm, 核果 1~2 個を生じ、球形で長さ 5~6 mm, 巾 4~6 mm。

産地 群馬県碓氷郡臼井町小根山 (筆者採集)

カスミザクラ、ケヤマザクラとチョウジザクラの雑種と思われるものはすでに一、二命名されている。この桜をよく検討してみた結果、オオヤマザクラとチョウジザクラの雑種と思われる。花梗、萼筒、花柱などに毛のあることはチョウジザクラの方に似ているが、萼筒大きく、花瓣が大きい点などはオオヤマザクラに似ている。葉に毛の多いことはやはりチョウジザクラの方に似ているが (毛の性質はチョウジザクラと少し違うが)、葉の形質、鋸歯の状態、大きさ、表面にやや光沢のあること、また若枝や樹皮などのようすはオオヤマザクラに似ている。花は白色か時に薄紅色で、開花期おそく5月10日前後である。

和名は地名の小根山に因んだ小根山桜の意である。これはすでに植物研究雑誌第29巻第5号 (昭和29年5月) 150頁で発表済みのものである。

## 19. ネバリハウチワカエデ (新称)

*Acer japonicum* Thunb.

form. *viscosum* Hayashi, form. nov.

Ramus annotinus et hornotinus viscosissimus, folia opposita petiolata palmata 9-11-lobata basi cordata, duplicato-serrata, samara obtusangula glabra.

Nom. Jap. *Nebari-Hauchiwa-Kaede* (nov.)

Hab. in Hondo. Prov. Kozuke; Mt. Naramata (Yasaka Hayashi, Aug. 20, 1951, typus in Herb. Gov. For. Exp. Sta.).

落葉小高木，1，2年生枝，特に1年生枝にあまい粘着液を多く出す。葉は対生して円形掌状をなして9~11片に浅裂する。底部心臟形，裂片は卵形で鋭尖頭，重鋸齒縁，両面ほとんど無毛，翅果は鈍角に開き無毛。

産地 群馬県利根郡水上町檜股（筆者採集）

ハウチワカエデの若枝から甘い粘着液を多く出すもので，ブユや小さいハエなどの小昆虫がむらがり集まり，それに附着し死んでいるのをこの地方いたるところで見かけた。このようなものは本州関東地方の尾瀬附近，日光，上越水上，宝川などから本州中部地方北部の戸隠，白馬方面などに見られる。わたくしの知る範囲内では本州中部地方の西部，南部，奥羽地方，北海道などのハウチワカエデにはこうした現象は見られないようである。

## 21. オオバリヨウブ（新称）

*Clethra barbinervis* Sieb. et Zucc.

form. *grandis* Hayashi, form. nov.

Folia obovato-elliptica 17~21 cm longa 9~11 cm lata papyracea, nervis lateralibus 20-23-jugis.

Nom Jap. *Oba-Riyōbu* (nov.)

Hab. in Hondo. Prov. Iwaki; Mt. Megane (Yasaka Hayashi, July 10, 1953, typus in Herb. Gov. For. Exp. Sta.).

落葉高木，樹皮平滑，茶褐色を呈する。若枝に微星状毛と開出毛を生ずる。葉は有柄互生し倒卵状橢円形で長さ17~21 cm，巾9~11 cm，質薄く紙質，急鋭尖頭，葉縁に鋭鋸齒があり，基部楔形，葉柄3 cmばかり，葉上面微星状毛，葉下面には圧毛と星状毛を混じり生じ，脈上には白色の圧毛が多い。葉脈20~23対，花序は総状花序をなし長さ15~20 cm，花は白色，果は扁球形にして上向し，萼片より超出する。

産地 福島県石城郡川部村目兼山（筆者採集）

基本種リヨウブに比し，葉が非常に大きく，葉形は倒卵状橢円形をなし，葉脈の数も多い。また葉柄，葉裏の毛も多い。アカマツ林中に大木が数本生じ，どれも葉大形で一見リヨウブとは思われないようである。

## 21. ウ斯巴ハクウンボク（新称）

*Styrax Obassia* Sieb. et Zucc.

form. *leptophylla* Hayashi, form. nov.

Folia alterna tenuia ovata vel elliptica, basi obtusa, obtuse serrata, supra in nervis hirsuta, subtus dense stellato-tomentosa, 10~20 cm longa 5~11 cm lata, nervis 13-19-jugis, petioli 15~30 mm longi, flores racemosi albi, fructus 8~10 stellato-tomentosus oblongus vel ovatooblongus.

Nom. Jap. *Usuba-Hakunboku* (nov.)

Hab. in Hondo. Prov. Mutsu; Mt. Ōhata (Yasaka Hayashi, Aug. 22, 1946, typus in Herb. Gov. For. Exp. Sta.).

落葉小高木，枝は暗紫褐色，葉は互生し膜質で薄く卵形または橢円形，急鋭頭，上縁に微鋸齒を有する。長さ10~20 cm，巾5~11 cm，支脈13~19，上面に微毛あり，下面には星状毛を密生する。主脈，支脈に繸綿毛を生ずる。基部は鈍形または鋭形で多少歪形をなす。葉柄15~30 mm，総状花序はやや多

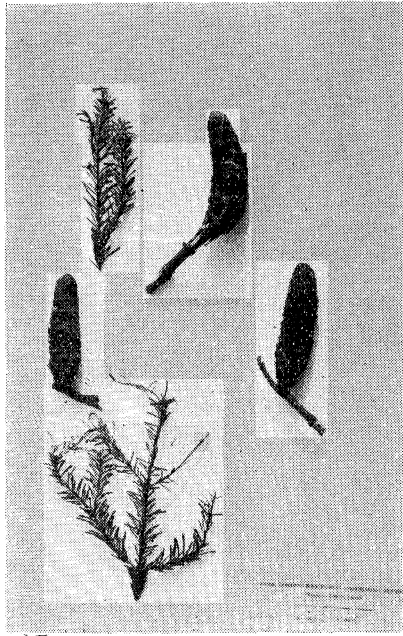
数花，果は穂をなして下垂し 8~10 個，白星毛を密生し，長卵形または長楕円形，先端細まって突起している。

産地 青森県下北郡大畑町(筆者採集)

基本種ハクウンボクに比し，葉薄く細長く，支脈の数も多い。また果実もやや細長い。稚樹でもよく区別できる。ヒノキアスナロ林下やその林縁に生じている。

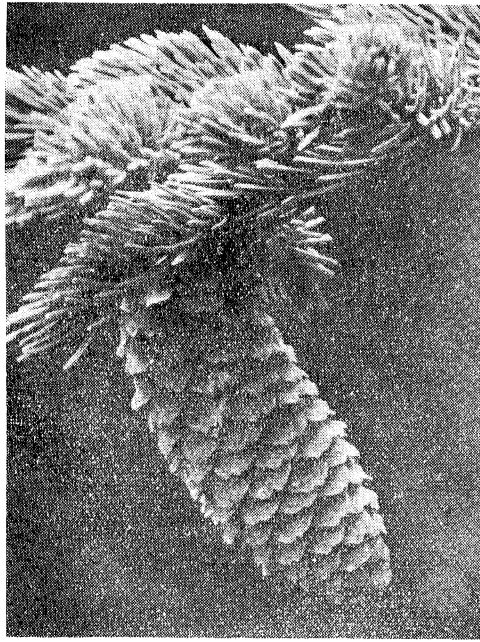
---

本研究に理解ある御援助と御教示を得た造林部長石川健康氏，造林部育種科長栗田 勲氏，直接種々御懇篤なる御教導を賜わつた国立科学博物館の理学博士大井次三郎氏，同館奥山春季氏，資源科学研究所の水島正美氏，安行の中田億右衛門氏などに深甚なる謝意を表す。



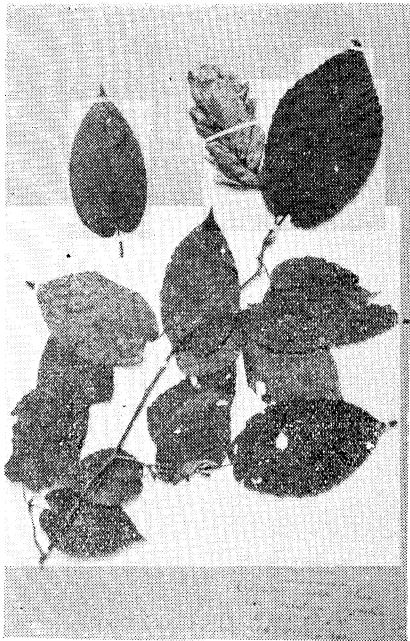
11. ホソミノアオモリトドマツ

*Abies Mariesii* Mast. form. *hayachinensis*  
Hayashi



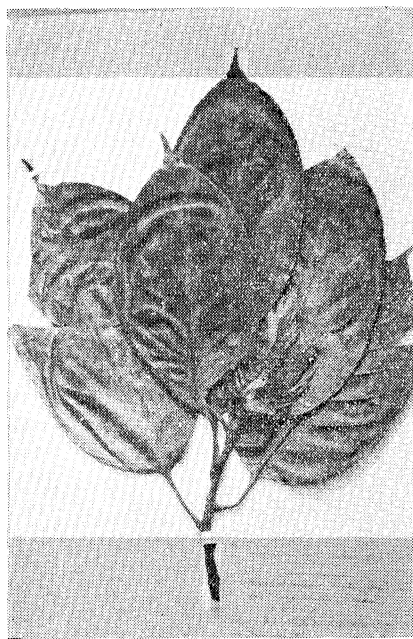
12. ミドリイラモミ

*Picea bicolor* (MAXIM.) Mayr form.  
*chlorocarpa* Hayashi



13. ビロウドサワシバ

*Carpinus erosa* Blume var. *velutina*  
Hayashi



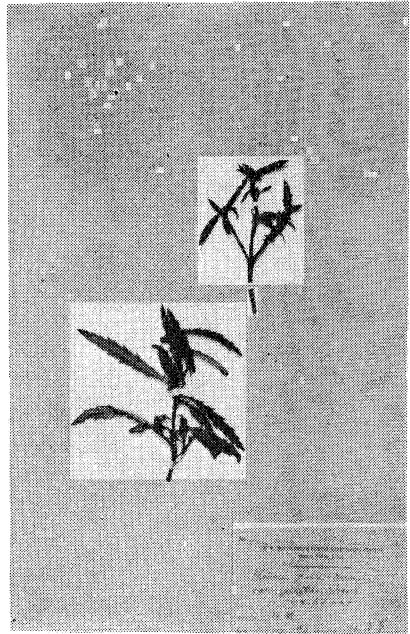
14. オオアカガシ

*Cyclobalanopsis acuta* (Thunb.) Oerst.  
var. *megaphylla* Hayashi

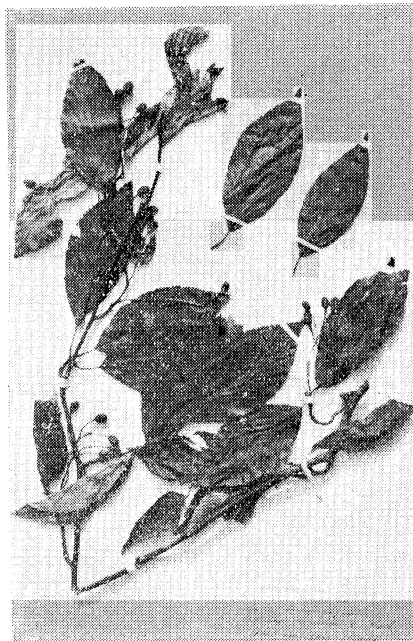




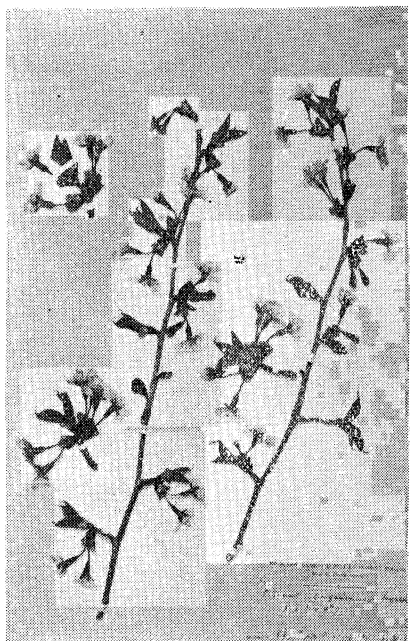
15. コバノイスノキ  
*Distylium racemosum* Sieb. et Zucc. var.  
*microphyllum* Hayashi



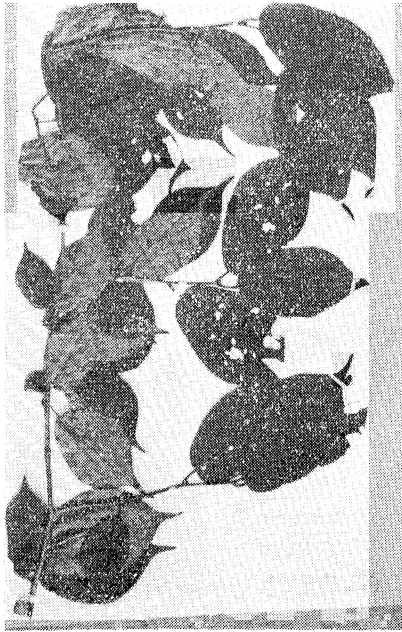
16. ハゴロモカナメモチ  
*Photinia glabra* (Thunb.) Maxim. var.  
*minutula* Hayashi



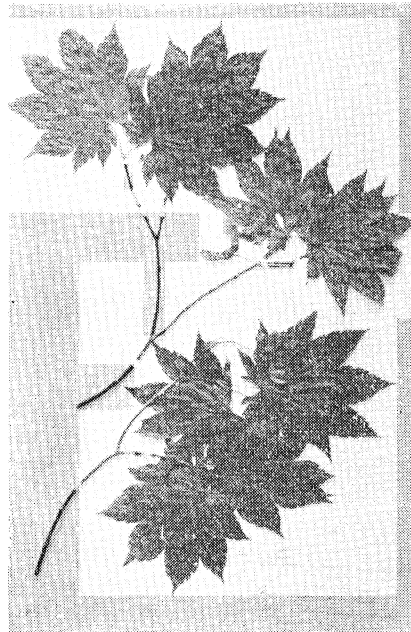
17. ナガバアズキナシ  
*Sorbus alnifolia* (Stieb. et Zucc.) C. Koch.  
form. *longifolia* Hayashi



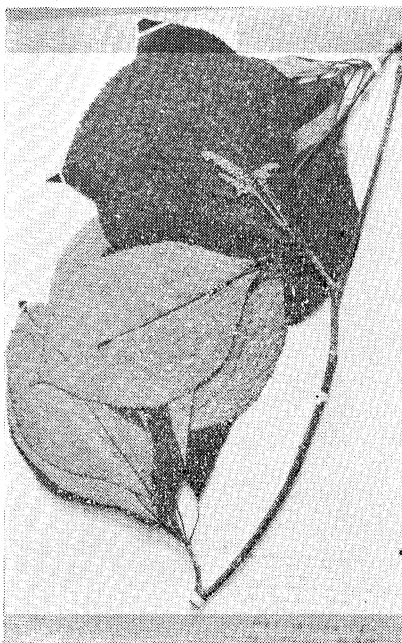
18. オネヤマザクラ  
*Prunus oneyamensis* Hayashi



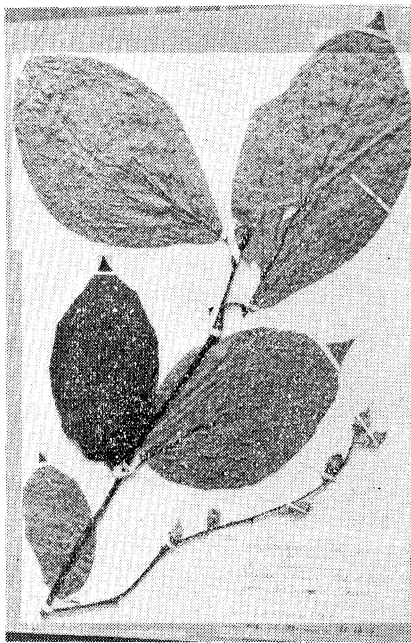
18. オネヤマザクラ  
*Prunus oneyamensis* Hayashi



19. ネバリハウチワカエデ  
*Acer japonicum* Thunb. form. *viscosum*  
Hayashi



20. オオバリヨウブ  
*Clethra barbinervis* Sieb. et Zucc. form.  
*grandis* Hayashi



21. ウスバハクウンボク  
*Styrax Obassia* Sieb. et Zucc. form.  
*leptophylla* Hayashi