

平成 29 年度

# 国立国会図書館の 経営及び財政状態報告書



国際政策セミナー



『保元物語』(江戸時代初期)



平成 30 年 8 月 30 日

衆議院議長 大島理森 殿

参議院議長 伊達忠一 殿

国立国会図書館長 羽入佐和子

国立国会図書館法第 6 条の規定により、平成 29 年度の国立国会図書館の経営及び財政状態について報告いたします。

## 目次

### 第1部

両議院の議院運営委員会等における国立国会図書館に関する審査等の概況	3
-----------------------------------	---

### 第2部

国立国会図書館が行った主要な活動の概況	
1 はじめに	6
2 国会に対するサービス	8
3 行政及び司法に対するサービス	10
4 一般公衆に対するサービス	11
5 電子情報サービスと情報システム基盤整備	14
6 資料の収集・整理・保存	16
7 図書館及び関係機関との協力	18
8 組織の管理・運営	20
9 財政	22
付表	24
統計	28

## 第1部

# 両議院の議院運営委員会等における 国立国会図書館に関する 審査等の概況

## 1 両議院における審査の概要

平成29年度中に、国立国会図書館の運営に関して、衆・参両議院の議院運営委員会等が審査した事項は、人事（副館長の辞職及び任命）、予算（平成30年度予定経費要求、平成29年度予定経費補正要求－第1号）、その他であった。

両議院における審査の概要は次のとおりである（5ページ表参照）。

### (1) 副館長の辞職及び任命

平成29年12月7日に両議院の議長の承認を得て、同年12月25日、副館長網野光明が辞職し、その後任として、調査及び立法考査局長坂田和光が副館長に任命された。

### (2) 平成29年度補正予算

平成29年度の国立国会図書館予定経費補正（第1号）要求額は、年度当初予算額より1億5138万6000円の減額となり、平成30年1月18日、衆議院議院運営委員会理事会、同年1月19日、参議院議院運営委員会図書館運営小委員会、参議院議院運営委員会において協議決定された。

### (3) 平成30年度予算

平成30年度の国立国会図書館予算概算要求について、平成29年8月30日、衆議院議院運営委員会図書館運営小委員会において協議決定され、同年8月31日、参議院議院運営委員会図書館運営小委員会において議院運営委員長及び図書館運営小委員長一任となった。

平成30年度の国立国会図書館予定経費要求額は、230億7613万1000円であり、平成30年1月18日、衆議院議院運営委員会図書館運営小委員会、衆議院議院運営委員会、同年1月19日、参議院議院運営委員会図書館運営小委員会、参議院議院運営委員会において協議決定された。

## (4) 経営及び財政状態の報告

国立国会図書館法（昭和 23 年法律第 5 号）第 6 条の規定により、平成 28 年度の国立国会図書館の経営及び財政状態について、平成 29 年 8 月 28 日、両議院の議長に対し、館長から報告書を提出した。

## 2 国立国会図書館連絡調整委員会

平成 29 年度中に、国立国会図書館連絡調整委員会は開催されなかった。本年度中の委員の交替は次のとおりである。

平成 29 年 8 月 3 日、国务大臣松野博一氏の後任として、国务大臣林芳正氏が国立国会図書館連絡調整委員会委員に任命された。同年 11 月 1 日、衆議院議院運営委員長佐藤勉氏の後任として、古屋圭司氏が議院運営委員長に選任され、同委員会委員に就任した。

**[表] 両議院の議院運営委員会等における審査等の概況一覧**

国会	年月日	委員会等	内容
第 193 回 国会（常会）	平成 29.4.10	衆決一分	平成 26 年度及び平成 27 年度決算の概要説明の聴取を行い、国会所管について、審査を行った。
	平成 29.4.24	参決	平成 27 年度決算のうち、国会所管について、審査を行った。
第 193 回 国会（常会） 閉会后	平成 29.8.30	衆図小	平成 30 年度国立国会図書館予算概算要求について、協議決定した。
	平成 29.8.31	参図小	平成 30 年度国立国会図書館予算概算要求について、議院運営委員長及び議院運営委員会図書館運営小委員長一任となった。
第 195 回 国会（特別会）	平成 29.12.7	衆議長	国立国会図書館副館長の任免に関する件について、承認した。
	平成 29.12.7	参議長	国立国会図書館副館長の任免に関する件について、承認した。
第 195 回 国会（特別会） 閉会后	平成 30.1.18	衆図小	平成 30 年度国立国会図書館予定経費要求について、協議決定した。
	平成 30.1.18	衆議理	平成 29 年度国立国会図書館予定経費補正（第 1 号）要求について、協議決定した。
	平成 30.1.18	衆議運	平成 30 年度国立国会図書館予定経費要求について、協議決定した。
	平成 30.1.19	参図小	平成 30 年度国立国会図書館予定経費要求及び平成 29 年度国立国会図書館予定経費補正（第 1 号）要求について、協議決定した。
	平成 30.1.19	参議運	平成 30 年度国立国会図書館予定経費要求及び平成 29 年度国立国会図書館予定経費補正（第 1 号）要求について、協議決定した。
第 196 回 国会（常会）	平成 30.2.23	衆予一分	平成 30 年度予算のうち、国会所管の概要説明を行った。
	平成 30.3.23	参内	平成 30 年度予算のうち、国会所管について、審査を行った。

（略語）衆：衆議院 参：参議院 議運：議院運営委員会 議理：議院運営委員会理事会  
 図小：議院運営委員会図書館運営小委員会 内：内閣委員会 決：決算委員会  
 予一分：予算委員会第一分科会 決一分：決算行政監視委員会第一分科会

## 第2部

# 国立国会図書館が行った 主要な活動の概況

## 1 はじめに

国立国会図書館は、国立国会図書館法（昭和23年法律第5号）に基づき、国会の国政審議を補佐する機関として、また、我が国唯一の国立図書館として、納本制度等により広く資料を収集し、国会、行政・司法各部門及び国民に対してサービスを提供している。

平成29年度から32年度までの中期ビジョンとして平成28年度に策定した「ユニバーサル・アクセス2020」に基づき、業務を行っている。

平成29年12月、坂田和光が副館長に任命された。

平成30年に設立70周年を迎えるにあたり、記念標語「過去を読み、未来を読む。」及び記念ロゴマークを決定した。また、記念展示、70年記念館史、アジア太平洋議会図書館長協会（APLAP）東京大会等の記念事業の準備を進めた。



東京本館敷地入口の看板



## 中期ビジョン「ユニバーサル・アクセス2020」(2017-2020)

国立国会図書館設立70周年を迎えるに当たり、設立100年までを見通した長期的展望が不可欠である。2020年までの4年間をその展望のスタート地点と位置づける。

国立国会図書館は、その使命を果たすため、時代の要請・技術の進展に対応しつつ、資料・情報を長期的視野に立って収集し、体系的に整理し、「情報資源の基盤」を築き上げてきた。この基盤に立って、何よりも、客観的で的確な立法調査によって、国会の国政審議の充実に寄与している。また、国民、行政・司法が必要とする資料・情報を容易に入手できるように努めている。

今、この時期に国立国会図書館が目指すべきことは、時代の変化に対応しつつ、普遍的視点をもって基本的役割を推進することである。

その基本的役割は、次の三つの要素から成る。

### 国会活動の補佐

第一に、情報・知識を体系化し、抽出し、分析するための専門的能力や人的・物的資源を強化し、信頼できる資料・調査によって、国会及び国会議員の活動、調査・研究を的確に補佐すること。

### 資料・情報の収集・保存

第二に、資料・情報を収集、蓄積し、標準的な基準で体系的に整理し、長期に保存する仕組みを整備すること。

### 情報資源の利用提供

第三に、情報資源に容易にアクセスできるように、最適な施設・設備・システムに基づいてサービスを提供すること。

そして、以下の四つの視点ないし行動指針の下、基本的役割の遂行に当たる。

#### ①利用環境：アクセスのしやすさを追求する

利用の目的に応じて最適な資料・情報が取り出せる仕組みを不断に追求しなければならない。サービス手順、施設、システム設計を工夫し、これらを直接的又は間接的に支えるあらゆる職員が「利用者の立場に立つ」意識を持つ。

#### ②組織力：個々の職員の能力をいかす

職員が館の使命と利用者の最大の満足を常に考えて、行動し、能力を発揮することが必要である。また、職員の能力が組織の中でいかされ、個々の能力の総和以上の力を発揮しなければならない。そのために能力開発と業務改善を進める。

#### ③連携：情報基盤の拡大・深化に寄与する

電子情報環境が変化して、国立国会図書館の資料・情報は、他の機関の資料・情報との総合的な利用により、ますますその真価を発揮する。また、図書館関連機関の発展は国立国会図書館法の掲げる平和と民主主義の発展の基盤となる。そのために連携、協力を推進する。

#### ④情報発信：国立国会図書館の基本的役割の理解を得る

国立国会図書館が資料・情報、サービスに関し、何をどのように行い、また行おうとしているのかについて、基本的役割に即して総合的かつ正確に理解されるように、また利用者が資料の魅力を発見するきっかけとなるように、情報発信を工夫する。

国立国会図書館は、特に、現在と将来の全ての利用者に、目的にかなった情報資源へのアクセスを保証し、豊かな未来の創造に貢献することを期して、「ユニバーサル・アクセス2020」と名付け、これに取り組む。

## 2 国会に対するサービス

衆・参両議院、委員会及び国会議員に対するサービスの提供は、国立国会図書館の第一義的な任務である。調査及び立法考査局を中心に全館的な体制の下で提供している。

### 依頼調査・予測調査

- 国会議員等からの依頼を受け、政治、経済、社会、科学技術等各分野にわたる約3万6000件の調査回答を行った。また、中長期的なものも含め、議員からの依頼が予測される課題について、328件の調査を行い、刊行物等の形で国会議員に提供した（予測調査）。
- 予測調査の成果等を国会議員及び議員秘書に説明する「政策セミナー」を16回開催した。

依頼に応じた  
調査件数

3万6224件



刊行物の論文記事  
(予測調査)

328件



政策セミナー

16回



写真1 国際政策セミナー「EUにおける外国人労働者をめぐる現状と課題—ドイツを中心に—」(平成30年2月)

## プロジェクト型調査

- 長期的又は主題横断的な基本的政策課題に関し、複数の調査室・課が共同で調査する総合調査を行っている。  
平成29年度は「岐路に立つEU」をテーマとし、成果報告書を平成30年3月に刊行した。また、同年2月に、海外の有識者等を招へいして、国際政策セミナー「EUにおける外国人労働者をめぐる現状と課題—ドイツを中心に—」を開催した[写真1]。
- 科学技術に関する調査プロジェクトとして、「自動運転技術の動向と課題」等をテーマに、我が国及び主要国における研究・開発の動向、社会、経済、法制度にもたらす影響や政策課題の調査を行い、成果報告書を平成30年3月に刊行した[写真2]。



写真2 総合調査報告書と科学技術に関する調査プロジェクト報告書

## 海外機関との連携

- アジア太平洋議会図書館長協会（APLAP）ソウル大会において、次期執行委員会役員選挙が実施され、坂田和光調査及び立法考査局長（当時）が会長に選出された。
- 国際協力機構（JICA）による「ベトナム国会事務局能力向上プロジェクト」(フェーズ1)が平成29年9月に終了した。同年10月からは同プロジェクト（フェーズ2）が開始され、電子図書館サービスの運営等について引き続き支援することを決定した。
- 欧州議会調査局（EPRS）に職員を派遣し業務懇談を行い、我が国の政策動向についての講演等を行った（平成29年9月及び平成30年1月）。
- スイスで開催された欧州議会テクノロジーアセスメント（EPTA）総会に職員が出席し、当館の活動について紹介するとともに、他の加盟機関と情報交換を行った（平成29年11月）。

国会議事堂と国立国会図書館

### 3 行政及び司法に対するサービス

国立国会図書館法、国立国会図書館法の規定により行政各部門に置かれる支部図書館及びその職員に関する法律（昭和24年法律第101号）及び裁判所法（昭和22年法律第59号）に基づき、各府省庁及び最高裁判所に支部図書館が27館（分館を含めて33館）設置されている。国立国会図書館は、東京本館、関西館及び国際子ども図書館の3館を併せ中央館として機能し、支部図書館を通じて行政・司法各部門に図書館サービスを提供するとともに、各支部図書館は所掌分野の専門図書館として行政・司法各部門を資料・情報の側面から支援している。

- 支部図書館向けの中央館によるサービスは、レファレンス約700件、貸出資料約7300点、複写約3400件であった。各支部図書館におけるサービスは、レファレンス約2万3000件、貸出資料約12万4000点、複写件数約5万9000件であった。
- 国立国会図書館長と行政・司法各部門支部図書館長との懇談会を開催した（平成29年11月）。
- 支部図書館制度創設70周年記念国際シンポジウム「イノベーションと公共部門の役割」を開催した（平成30年3月）[写真3]。
- 中央館・支部図書館協議会で、「国立国会図書館中央館・支部図書館中期的運営の指針2017」に基づく平成29年度中央館年度活動計画を総括した。また、平成30年度中央館年度活動計画を作成した（平成30年3月）。



写真3 支部図書館制度創設70周年記念国際シンポジウム「イノベーションと公共部門の役割」（平成30年3月）

#### 行政・司法各部門支部図書館（27館）

支部会計検査院図書館  
支部人事院図書館  
支部内閣法制局図書館  
支部内閣府図書館  
支部日本学術会議図書館  
支部宮内庁図書館  
支部公正取引委員会図書館  
支部警察庁図書館  
支部金融庁図書館  
支部消費者庁図書館  
支部総務省図書館  
支部総務省統計図書館  
支部法務図書館  
支部外務省図書館  
支部財務省図書館  
支部文部科学省図書館  
支部厚生労働省図書館  
支部農林水産省図書館  
支部林野庁図書館  
支部経済産業省図書館  
支部特許庁図書館  
支部国土交通省図書館  
支部気象庁図書館  
支部海上保安庁図書館  
支部環境省図書館  
支部防衛省図書館  
支部最高裁判所図書館

## 4 一般公衆に対するサービス

国立国会図書館法第 21 条の規定に従い、国会及び行政・司法の各部門からの要求を妨げない限り、国民がサービスを最大限に享受できるよう、東京本館、関西館及び国際子ども図書館において、遠隔利用サービスと館内利用サービスを提供している。

- ・国立国会図書館で利用できる資料を検索し、各種申込みを行うための新しいサービスとして、「国立国会図書館検索・申込オンラインサービス(国立国会図書館オンライン)」を開始した(平成 30 年 1 月) [写真 4]。これに伴い、従来の「国立国会図書館蔵書検索・申込システム (NDL-OPAC)」はサービスを終了した。
- ・平成 29 年度の遠隔利用サービスは、複写約 26 万 2000 件(処理件数)、文書レファレンス約 5700 件、電話レファレンス約 2 万 5000 件、図書館向けデジタル化資料送信サービスによる閲覧件数約 26 万 4000 件、複写件数約 11 万 7000 件であった [図 1]。

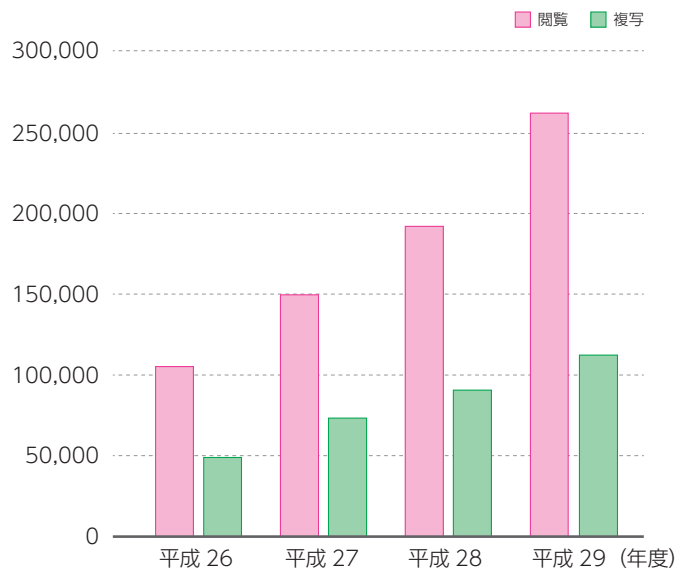


写真 4 「国立国会図書館検索・申込オンラインサービス(国立国会図書館オンライン)」トップページ(平成 30 年 1 月開始)

- 東 東京本館
- 西 関西館
- 子 国際子ども図書館



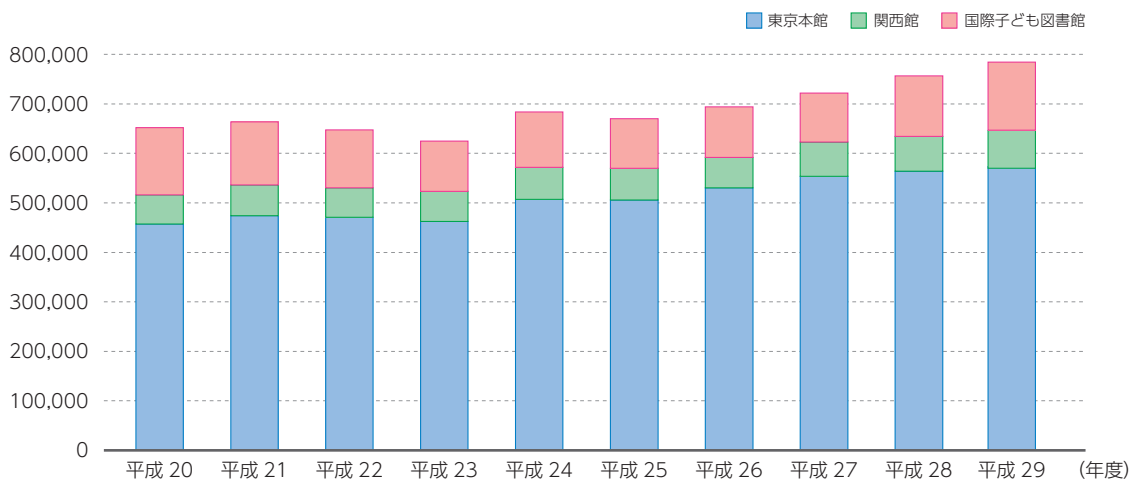
図 1 図書館向けデジタル化資料送信サービス利用件数(平成 26 年 1 月サービス開始)



- 各館における来館者数は、東京本館は約57万7000人、関西館は約7万4000人、国際子ども図書館は約14万1000人であり、3館合計で約79万2000人となり過去最高であった [図2]。
- デジタル化資料等（国立国会図書館デジタルコレクション）の利用も浸透し、館内からのアクセス数は約591万8000件、来館申込みによるプリントアウト処理件数は約57万8000件と、いずれも過去最高であった。
- 歴史的図書館用品、3館の模型等を展示して当館の歴史や事業を紹介する「国立国会図書館ギャラリー」を東京本館に開室した（平成29年5月）[写真5]。
- 企画展示「挿絵の世界」を東京本館及び関西館で開催した(平成29年10月～12月)[写真6]。
- 国際子ども図書館で展示会「日本の絵本の歩み—絵巻から現代の絵本まで」を開催した（平成29年11月）[写真7]。



図2 来館者数の推移



※来館者数には、閲覧利用者数に加え、参観・見学者、催物参加者及び閲覧室以外で開催した展示会への入場者数を含む（東京本館及び関西館は、平成26年度まで閲覧利用者数のみ計上）。

来館複写

132万9172件

[昨年度 129万 4371 件]

うちデジタル化資料等の  
プリントアウト件数

57万7780件

[昨年度 52万 3797 件]

来館して申し込む複写サービス

国立国会図書館  
デジタルコレクション  
館内アクセス数

591万7783件

利用者及び職員の館内からのアクセス数



写真5 「国立国会図書館ギャラリー」(平成 29 年 5 月開室)



写真6 「挿絵の世界」(平成 29 年 10~12 月開催)



写真7 「日本の絵本の歩みー絵巻から現代の絵本まで」  
(平成 29 年 11 月開催)

## 5 電子情報サービスと情報システム基盤整備

利用者が必要な情報に迅速かつ的確にアクセスできるよう、インターネットを介して行う、電子情報を活用したサービスを積極的に実施している。また、ホームページ、情報通信ネットワークや情報システムの新規導入、更新及び保守運用を行い、国立国会図書館の業務やサービスの基盤を構成している。

- 国立国会図書館ホームページをリニューアル公開した（平成 30 年 2 月）〔写真 8〕。
- 平成 29 年度は約 2 万 7000 点の資料のデジタル化を行った。デジタル化資料の提供数は約 266 万点となった（平成 29 年度末現在）。うちインターネット経由の提供数は約 53 万点、館内限定提供数（図書館向けデジタル化資料送信サービスの提供データ含む。）は約 213 万点である〔図 3〕。
- 図書又は逐次刊行物に相当するオンライン資料（電子書籍・電子雑誌）は、公的機関のもの約 33 万点、民間のもの約 72 万 4000 点、電子形態の博士論文は約 4 万点を収集・保存し、「国立国会図書館デジタルコレクション」で提供している（平成 29 年度末現在）〔写真 9〕。
- 「国立国会図書館デジタルコレクション」に収録されている資料は合計約 377 万 9000 点となった（平成 29 年度末現在）。



写真 8 国立国会図書館ホームページ  
（平成 30 年 2 月リニューアル）



写真 9 「国立国会図書館デジタルコレクション」  
トップページ

ホームページへの  
アクセス  
**2089万4477**件  
〔昨年度 1963万1400件〕

インターネットを通じて、蔵書目録、国会会議録等の各種データベース、調べものに役立つ情報などが利用できる

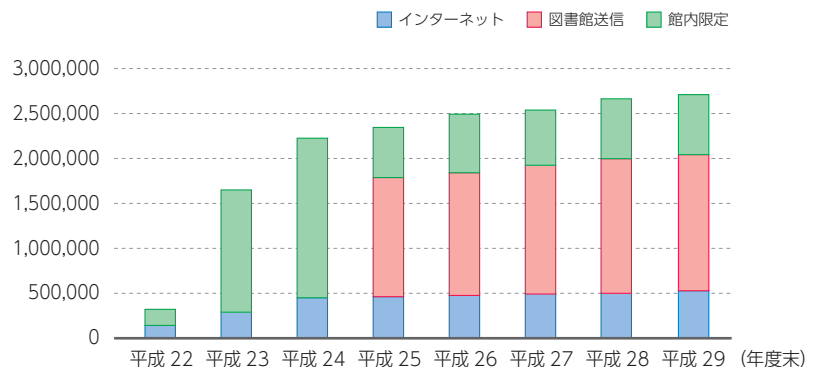


図 3 デジタル化資料の提供数の推移



- 大学共同利用機関法人情報・システム研究機構国立情報学研究所（NII）と当館との協議により、学協会を対象とした論文の電子化・公開サービス「電子図書館事業（NII-ELS）」が平成28年度末をもって終了したことに伴い、NIIのCiNii Articlesで公開してきた論文データの一部を当館が収集・保存し、「国立国会図書館デジタルコレクション」で公開した。
- インターネット資料収集保存事業（Web Archiving Project：WARP）は、国・地方公共団体等の公的機関のウェブサイト、公益法人、政党等の民間のウェブサイトを収集・保存し、提供している。収集データ件数（収集回数）は約14万件、容量は1.15PB（ペタバイト）となった（平成29年度末現在）〔図4〕。

- 「国立国会図書館東日本大震災アーカイブ（愛称「ひなぎく」）」〔写真10〕は、約376万4000件のデータが検索可能となった（平成29年度末現在）。平成29年6月には東日本大震災に係る国会審議映像の追加登録を完了した。また、平成30年3月に、「いわて地震津波アーカイブ」とのメタデータ連携を開始した。
- 国の分野横断統合ポータル「ジャパンサーチ（仮称）」の構築を視野に入れつつ、「国立国会図書館サーチ」は連携拡張の取組の中で、「国立博物館所蔵品統合検索システム（ColBase）」と連携を開始した（平成30年3月）。

インターネット  
資料収集保存事業  
収集データ件数  
**13万9517**件  
収集データ容量  
**1.15PB**



写真10 「国立国会図書館東日本大震災アーカイブ（愛称「ひなぎく」）」トップページ

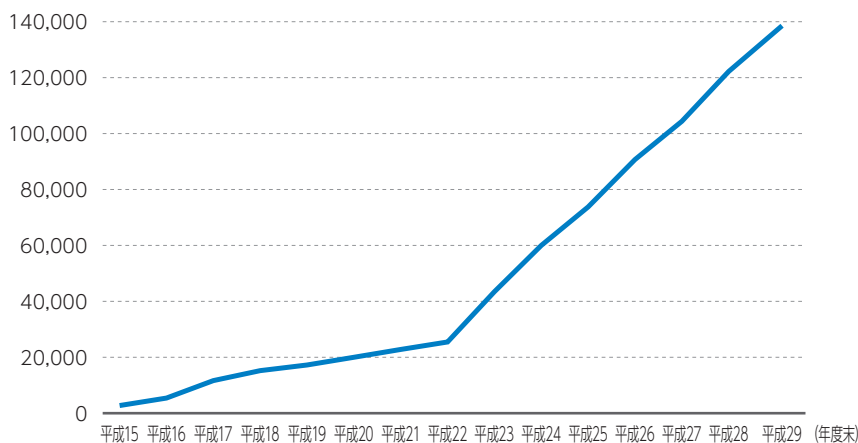


図4 インターネット資料収集保存事業（WARP）の収集データの推移

国立国会図書館サーチで  
統合検索できる書誌データ

**9325万4253**件  
〔昨年度 8896万3754件〕

当館や他機関が保有する冊子体・デジタル化された画像・音声等の様々な形態の情報を検索

## 6 資料の収集・整理・保存

### 資料の収集

国会議員の職務の遂行に資するとともに、行政・司法各部門、さらに広く国民に奉仕するため、国立国会図書館法に定める納本制度に基づく納入によるほか、購入、寄贈、国際交換等により図書館資料の収集に努め、蔵書の充実を図っている。

- 平成 29 年度に新たに受け入れた資料は、図書約 20 万点、逐次刊行物約 52 万点、非図書資料約 8 万点、合計約 80 万点であった。所蔵数は、図書約 1120 万点、逐次刊行物約 1810 万点、非図書資料約 1420 万点、合計約 4340 万点となった(平成 29 年度末現在)。
- 納本制度審議会は、国立国会図書館法に規定する納本制度並びにインターネット資料及びオンライン資料の記録に関する制度の改善及びその適正な運用に資するために設置された国立国会図書館長の諮問機関である。平成 29 年度は、市販されている電子書籍・電子雑誌収集の制度化に向けた検討を行った (p. 24 委員一覧)。
- 科学技術情報整備審議会は、国立国会図書館における科学技術情報の整備計画について調査審議するために設置された国立国会図書館長の諮問機関である。平成 29 年度は、デジタルアーカイブの推進状況等「第四期国立国会図書館科学技術情報整備基本計画」の進捗を報告し、研究データと図書館との関わりの在り方や我が国におけるデジタルコンテンツの長期保存の在り方・課題について意見が交わされた (p. 25 委員一覧)。

### 書誌情報の作成・提供

国立国会図書館法第 7 条の規定により、国立国会図書館は、日本国内で刊行された出版物の目録及び索引を作成し、提供することが定められている。こうして作成した書誌情報は、利用者が資料に到達するために必要な基盤であり、その提供は「国立国会図書館サーチ」、「国立国会図書館検索・申込オンラインサービス (国立国会図書館オンライン)」など多様な方法で行っている。

- 当館で作成した書誌情報のダウンロード機能に特化した「国立国会図書館書誌提供サービス (NDL-Bib)」の提供を開始した (平成 30 年 1 月)。
- 当館の書誌データ提供の強化と、そのための書誌データ作成基盤の整備を目的とした「国立国会図書館書誌データ作成・提供計画 2018-2020」を策定した (平成 30 年 3 月)。

書誌データ作成数(年間)

57万5094件

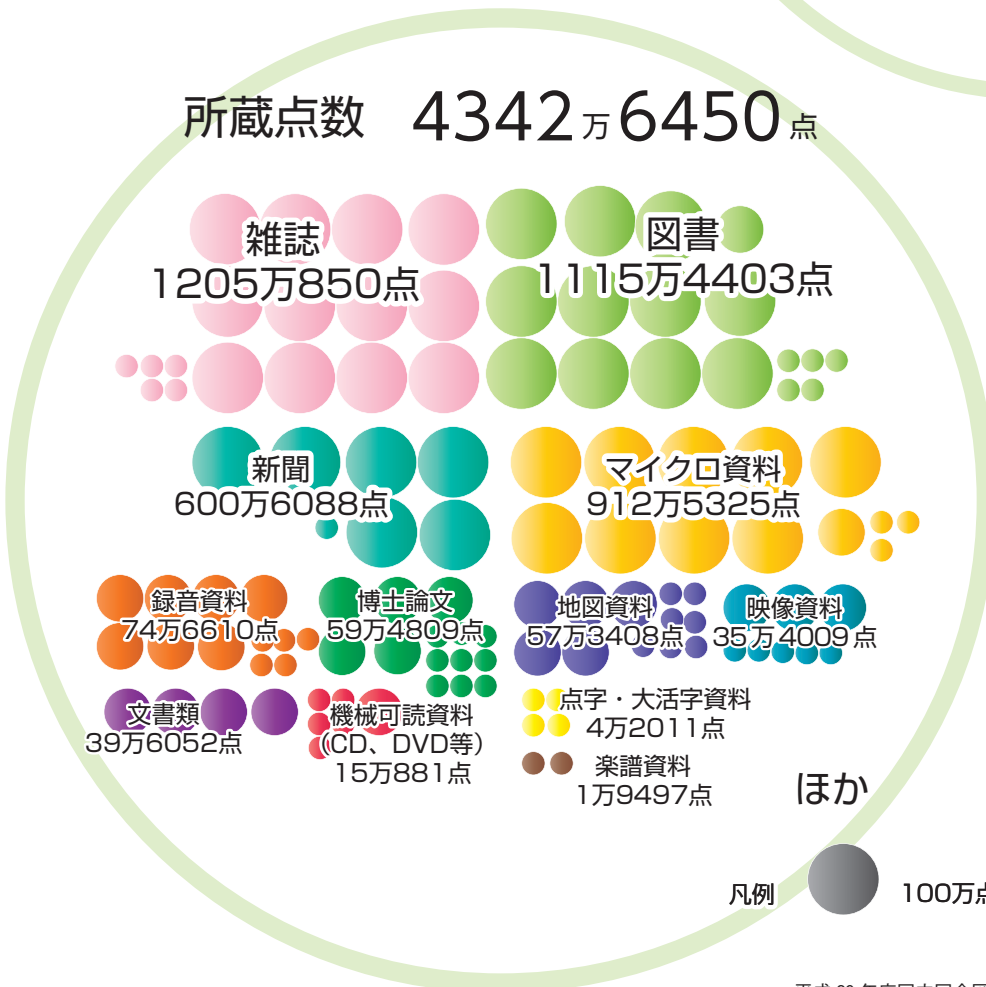
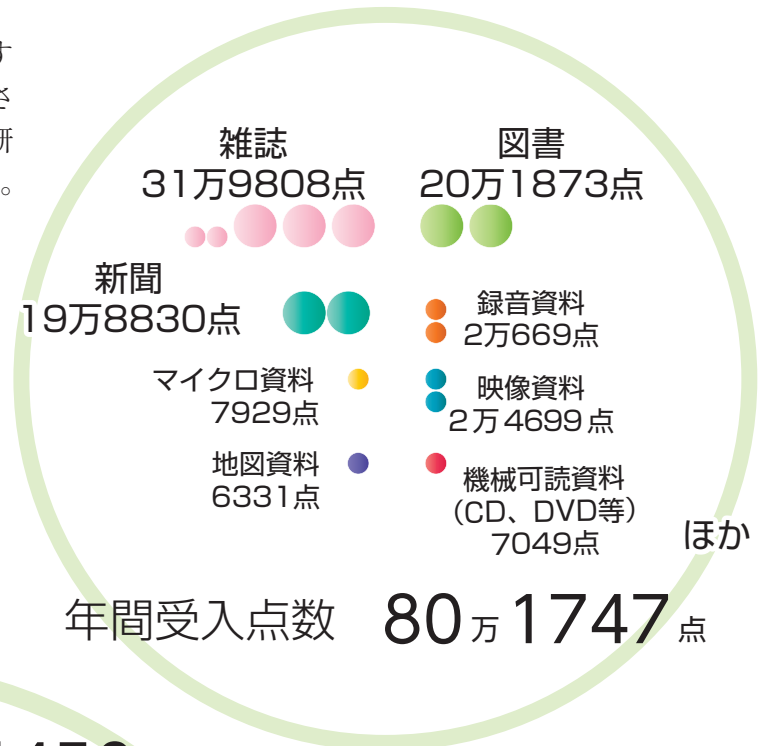
書誌データ提供数(総計)

2481万4239件

# 資料保存

出版物を文化的資産として蓄積し、後世に伝えるため、所蔵資料の保存対策及び保存協力活動を進めている。所蔵資料の保存にあたっては、劣化・破損を予防するための対策に重点を置き、環境管理、虫菌害対策に努めるとともに、媒体変換、脱酸性化処理、破損資料の修理・修復を行っている。

- 当館は国際図書館連盟で資料保存を担当する IFLA/PAC アジア地域センターに指定されており、特にアジア地域の図書館等に研修・助言を行う等の連携協力を進めている。



## 7 図書館及び関係機関との協力

国立国会図書館の重要な任務の一つに図書館協力があり、図書館業務の広範な分野にわたって、国の内外の各種の図書館や関係機関との連携・協力を行っている。

- 国内図書館の協力活動を推進するため、平成29年6月に都道府県立・政令指定都市立図書館長、同年12月に大学図書館長との懇談会をそれぞれ行った。
- 国内外の図書館員向け研修交流活動として、集合研修及びインターネットを通じて提供する遠隔研修を実施した。また、公募等により派遣の要望を募り図書館等を対象とする研修に職員を講師として派遣した。
- 図書館の活動を支援するために、図書館間

貸出、複写、図書館向けデジタル化資料送信サービス〔図5〕、レファレンス・サービス等のほか、図書館及び図書館情報学に関する調査研究、総合目録の作成、レファレンス協同データベースの構築、障害者サービスを実施する図書館へのサービス等の図書館協力事業を実施している。

- 国際子ども図書館では、学校図書館に対するセット貸出事業や児童書関係機関・団体との共催による講演会を行った。

### 研修交流活動

集合研修	18件	602名
講師派遣型研修	48件	1977名
遠隔研修	27講座	ほか

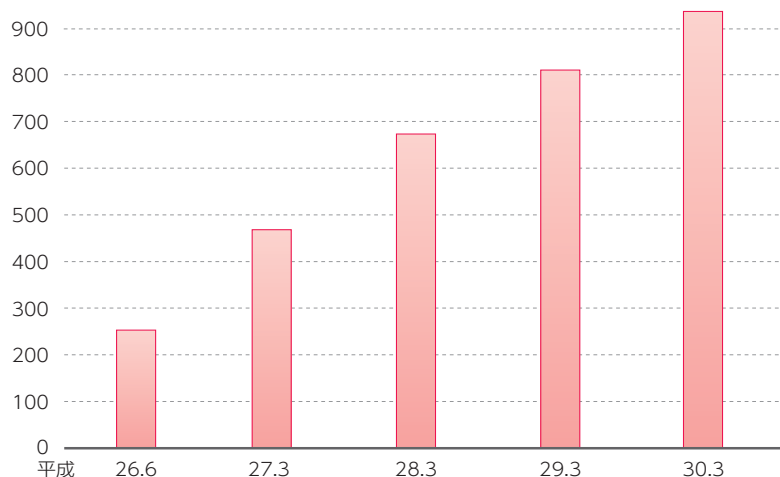
### 図書館等への貸出し

1万6856点

東	5058点
西	2254点
子	9544点

図書館への貸出し、小中学生向けの学校図書館セット貸出し、展示会に出品するための貸出しがある

図5 図書館向けデジタル化資料送信サービス参加館数の推移



- ポーランドのヴロツワフにおいて開催された世界図書館・情報会議一第83回国際図書館連盟 (IFLA) 年次大会に、羽入佐和子館長を団長として職員8名を派遣した(平成29年8月) [写真11]。
- 平成29年9月に韓国国立中央図書館、同年11月に中国国家図書館、同年12月に韓国国会図書館及び韓国国会立法調査処との業務交流をそれぞれ行った。
- 「国立国会図書館と中国国家図書館との交流・協力に関する意向書」の改定を行い、中国国家図書館と交換した(平成30年2月)。
- 海外日本研究関係者の利用環境の整備、改善を図り、日本の国立図書館として海外日本研究ネットワークの発展に寄与するため、「国立国会図書館海外日本研究支援実施計画2018-2020」を策定した(平成30年3月)。
- レファレンス協同データベース事業が、Library of the Year 2017においてライブラリアンシップ賞を受賞した(平成29年9月)。Library of the YearはNPO法人知的資源イニシアティブ(IRI)が授与している賞で、平成18年から開始された。ライブラリアンシップ賞は、長年にわたって地域住民や図書館員が協同し、さまざまな図書館活動を継続的に行った図書館等を称えるため、平成28年に新たに設けられたものである [写真12]。



写真11 世界図書館・情報会議一第83回国際図書館連盟 (IFLA) 年次大会国立国会図書館代表団 (平成29年8月)



写真12 Library of the Year 2017 トロフィー及び授賞式 (平成29年11月) における関係者

## 8 組織の管理・運営

国立国会図書館は、館長の下に、総務部、調査及び立法考査局、収集書誌部、利用者サービス部、電子情報部、関西館及び国際子ども図書館から構成されており、平成29年度は、組織の大きな改編はなかった。また、職員の定員は、館長、副館長を含めて888人であった。

組織の管理・運営上の主な事項は次のとおりであった。

- 平成30年度に開館70周年を迎えるにあたり、副館長を委員長とする国立国会図書館開館70周年記念事業実行委員会を設置した。また、国立国会図書館70周年記念館史の編さん及び刊行を円滑に行うため、国立国会図書館七十年記念館史編さん委員会を設置した(平成29年4月)。
- 行政機関の保有する個人情報の保護に関する法律(平成15年法律第58号)の趣旨を踏まえ、当館が保有する個人情報の取扱いに関する基本的な事項を規定する国立国会図書館の保有する個人情報の保護に関する規則(平成29年国立国会図書館規則第4号)を制定した(平成29年7月)。同規則に基づく平成29年度の保有個人情報の開示等の実施状況は、次のとおりである。
- 国立国会図書館事務文書開示規則(平成23年国立国会図書館規則第4号)に基づく平成29年度の事務文書の開示の実施状況は、次のとおりである。

開示申出件数	3件
開示決定等の件数	3件
┌ 全部開示決定の件数	3件
│ (うち、開示を実施したものの件数)	2件)
└ 一部開示決定の件数	0件
┌ 不開示決定の件数	0件
訂正申出件数	0件
利用停止申出件数	0件
苦情申出件数	0件
国立国会図書館事務文書開示・個人情報保護審査会の答申	0件

また、個人情報の取扱いに係る苦情の申出について調査審議するため、国立国会図書館事務文書開示・個人情報保護審査会規則(平成29年国立国会図書館規則第5号)を制定し、平成29年8月、国立国会図書館事務文書開示・個人情報保護審査会を設置した。

開示の求めの件数	16件
開示の求めの取下げ件数	1件
開示決定等の件数	16件
┌ 全部開示決定の件数	8件
│ (うち、開示を実施したものの件数)	7件)
└ 一部開示決定の件数	6件
┌ (うち、開示を実施したものの件数)	5件)
└ 不開示決定の件数	2件
処理中事案(平成30年度に持ち越し)の件数	1件
苦情申出件数	0件
国立国会図書館事務文書開示・個人情報保護審査会の答申	0件

- 平成32年竣工予定の関西館第2期第1段階の建設工事は、土工事(土砂の搬出)が平成29年8月初めにほぼ完了し、続けて地下1階及び地上1階部分の基礎工事が開始され、予定どおり順調に進捗している[写真13]。



写真13 関西館第2期第1段階施設建設工事(平成30年3月)



東京本館（本館） 昭和 36 年第一次竣工 昭和 43 年全面開館



東京本館（新館） 昭和 61 年開館



関西館 平成 14 年開館



国際子ども図書館（レンガ棟）  
平成 12 年部分開館 平成 14 年全面開館



国際子ども図書館（アーチ棟） 平成 27 年開館

## 職員

定員 888 人

男女比 男性 50%  
女性 50%

専門調査員・管理職のうち女性の割合約 33.3%

## 建物延べ面積

22 万 1256 m<sup>2</sup>

東 14 万 7853 m<sup>2</sup>

国会分館 1331 m<sup>2</sup>

西 5 万 9311 m<sup>2</sup>

子 1 万 2761 m<sup>2</sup>

## 書庫面積

10 万 5695 m<sup>2</sup>

7 万 8046 m<sup>2</sup>

609 m<sup>2</sup>

2 万 3926 m<sup>2</sup>

3114 m<sup>2</sup>

## 閲覧室面積

2 万 5864 m<sup>2</sup>

1 万 8983 m<sup>2</sup>

562 m<sup>2</sup>

4265 m<sup>2</sup>

2054 m<sup>2</sup>

## 9 財政

### (1) 歳入

平成 29 年度の歳入予算額は、2371 万円、収納済歳入額は、4178 万 7430 円であった。この収納済歳入額と歳入予算額とを比較すると、1807 万 7430 円の増額となったが、これは主に不用物品売払代の増加による。平成 29 年度の歳入決算状況は、次のとおりである。

#### 平成 29 年度国立国会図書館歳入予算・決算

(行政・司法各部門支部図書館を除く)

(単位 円)

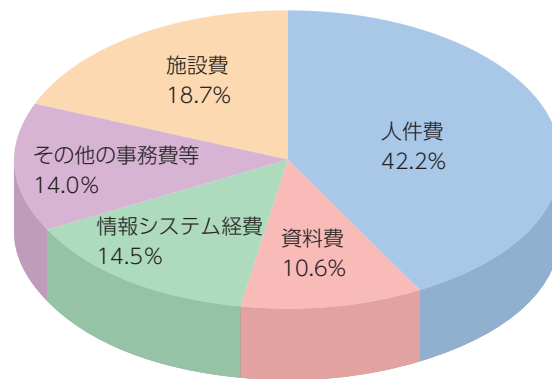
部・款・項・目	歳入 予算額	徴収 決定済額	収納済 歳入額	不納 欠損額	収納 未済 歳入額	歳入予算額と 収納済歳入額との差 (△は減)
雑 収 入	23,710,000	41,787,463	41,787,430	0	33	18,077,430
国有財産利用収入	20,032,000	18,387,603	18,387,570	0	33	△ 1,644,430
国有財産貸付収入	18,313,000	17,252,278	17,252,278	0	0	△ 1,060,722
土地及水面貸付料	1,165,000	1,214,084	1,214,084	0	0	49,084
建物及物件貸付料	6,932,000	6,934,852	6,934,852	0	0	2,852
公務員宿舍貸付料	10,216,000	9,103,342	9,103,342	0	0	△ 1,112,658
国有財産使用収入						
著作権及特許権等収入	1,719,000	1,135,325	1,135,292	0	33	△ 583,708
諸 収 入	3,678,000	23,399,860	23,399,860	0	0	19,721,860
弁償及返納金	2,520,000	7,181,630	7,181,630	0	0	4,661,630
弁償及違約金	9,000	636	636	0	0	△ 8,364
返納金	2,511,000	7,180,994	7,180,994	0	0	4,669,994
物品売払収入						
不用物品売払代	166,000	15,420,155	15,420,155	0	0	15,254,155
雑 入	992,000	798,075	798,075	0	0	△ 193,925
労働保険料被保険者 負担金	554,000	442,977	442,977	0	0	△ 111,023
延滞金	0	322	322	0	0	322
雑 収	438,000	354,776	354,776	0	0	△ 83,224

### (2) 歳出

平成 29 年度の歳出予算額は、220 億 6181 万 3000 円、その内訳の主なものは、人件費 93 億 301 万 9000 円、業務の情報システム化経費 32 億 243 万 1000 円、図書館資料の購入費 9 億 5298 万 5000 円、科学技術関係資料の収集整備経費 10 億 9343 万 7000 円、立法調査業務経費 3 億 5827 万 3000 円（資料費を含む。）、関西館運営経費 10 億 4452 万円（資料費を含む。）、国際子ども図書館運営経費 2 億 9096 万 9000 円（資料費を含む。）であった。



### 予算の費目別構成比（平成 29 年度）



平成 29 年度の歳出決算状況は、統計第 11（46 ページ）のとおりである。

### （3）省庁別財務書類の公表

衆議院、参議院、裁判官弾劾裁判所、裁判官訴追委員会及び当館が共同で「平成 28 年度国会省庁別財務書類」を作成し、平成 30 年 1 月に衆議院、参議院及び当館ホームページで公表した。

### （4）国立国会図書館契約等監視委員会の活動

国立国会図書館契約等監視委員会は、入札及び契約に係る手続並びに契約の内容の透明性を確保し、公正な競争を促進するために設置された機関であり、学識経験者により構成される。平成 29 年度は、第 2 回が 6 月 22 日に、第 3 回が 11 月 28 日に開催された。

# 付表

## 納本制度審議会委員等一覧

(平成 30 年 1 月 26 日現在)

納本制度審議会		
会 長	中山 信弘	東京大学名誉教授
会 長 代 理	福井 健策	弁護士
委 員	植村 八潮	専修大学文学部教授
	江上 節子	武蔵大学社会学部教授
	遠藤 薫	学習院大学法学部教授
	相賀 昌宏	一般社団法人日本書籍出版協会理事長
	角川 歴彦	株式会社 KADOKAWA 取締役会長
	斎藤 誠	東京大学大学院法学政治学研究科教授
	鹿谷 史明	一般社団法人日本雑誌協会理事長
	重村 博文	一般社団法人日本レコード協会会長
	白石興二郎	一般社団法人日本新聞協会会長
	永江 朗	公益社団法人日本文藝家協会電子書籍出版検討委員会委員長
	根本 彰	慶應義塾大学文学部教授
	野原佐和子	慶應義塾大学大学院政策・メディア研究科特任教授
	平林 彰	一般社団法人日本出版取次協会会長
専 門 委 員	佐々木隆一	一般社団法人電子出版制作・流通協議会監事
	三瓶 徹	一般社団法人日本電子出版協会事務局長
	樋口 清一	一般社団法人日本書籍出版協会事務局長
(代償金部会)		
部 会 長	斎藤 誠	
部会長代理	江上 節子	
委 員	相賀 昌宏	
	鹿谷 史明	
	重村 博文	
	根本 彰	
	福井 健策	
(オンライン資料の補償に関する小委員会)		
小 委 員 長	福井 健策	
委 員	植村 八潮	
	遠藤 薫	
	斎藤 誠	
	永江 朗	
	根本 彰	
専 門 委 員	佐々木隆一	
	三瓶 徹	
	樋口 清一	

## 科学技術情報整備審議会委員一覧

(平成30年2月28日現在)

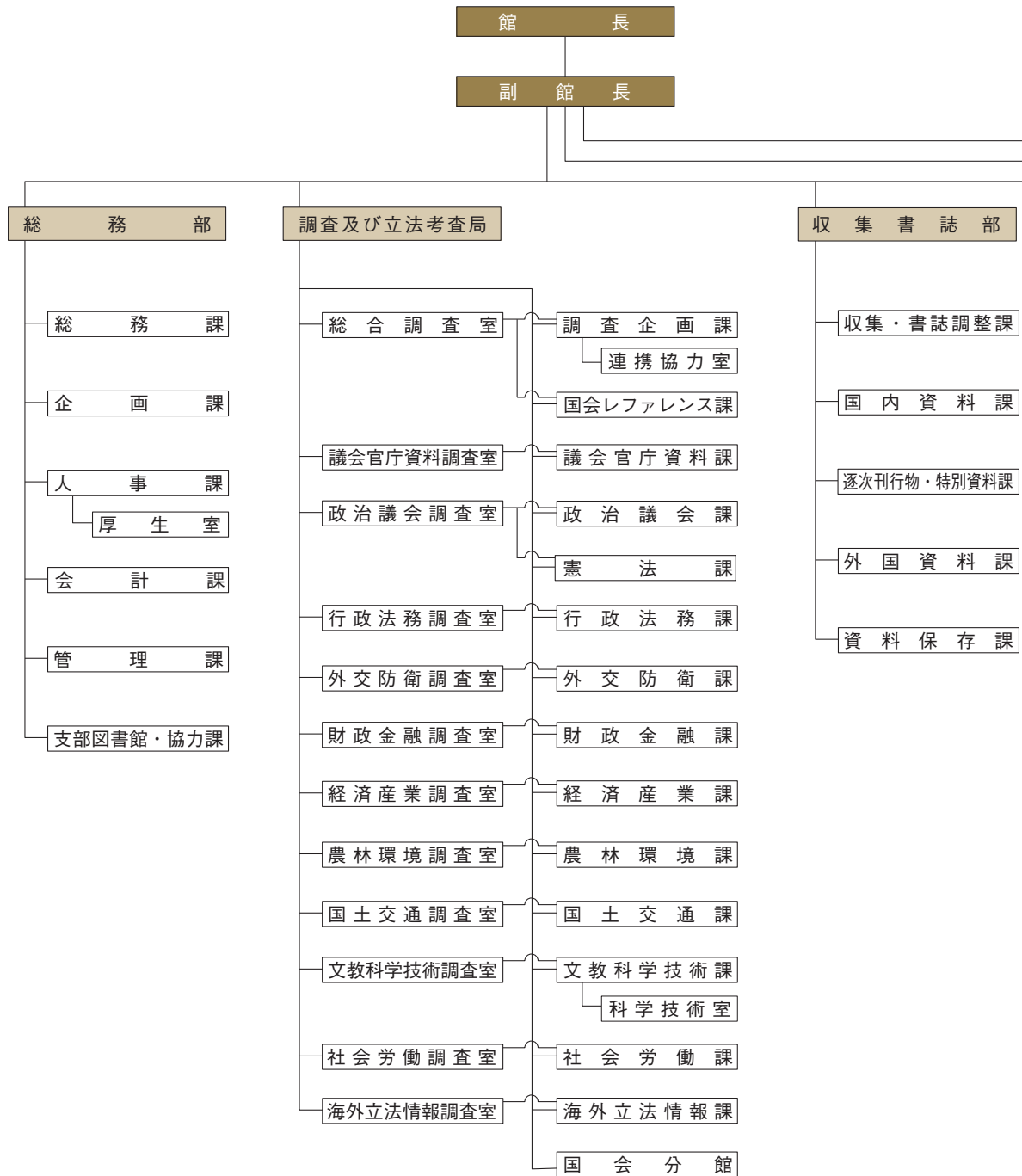
委 員	石田 徹	日本商工会議所専務理事
	板倉 康洋	文部科学省大臣官房審議官（研究振興局担当）
	喜連川 優	大学共同利用機関法人情報・システム研究機構国立情報学研究所長／東京大学生産技術研究所教授
	ロバート キャンベル	大学共同利用機関法人人間文化研究機構国文学研究資料館長
	児玉 敏雄	国立研究開発法人日本原子力研究開発機構理事長
	佐藤 義則	東北学院大学文学部教授
	竹内比呂也	千葉大学副学長
	戸山 芳昭	一般財団法人国際医学情報センター理事長
	西尾章治郎	大阪大学総長
	濱口 道成	国立研究開発法人科学技術振興機構理事長
	藤垣 裕子	東京大学大学院総合文化研究科・教養学部教授
	村山 泰啓	国立研究開発法人情報通信研究機構戦略的プログラムオフィス研究統括

## 国立国会図書館契約等監視委員会委員一覧

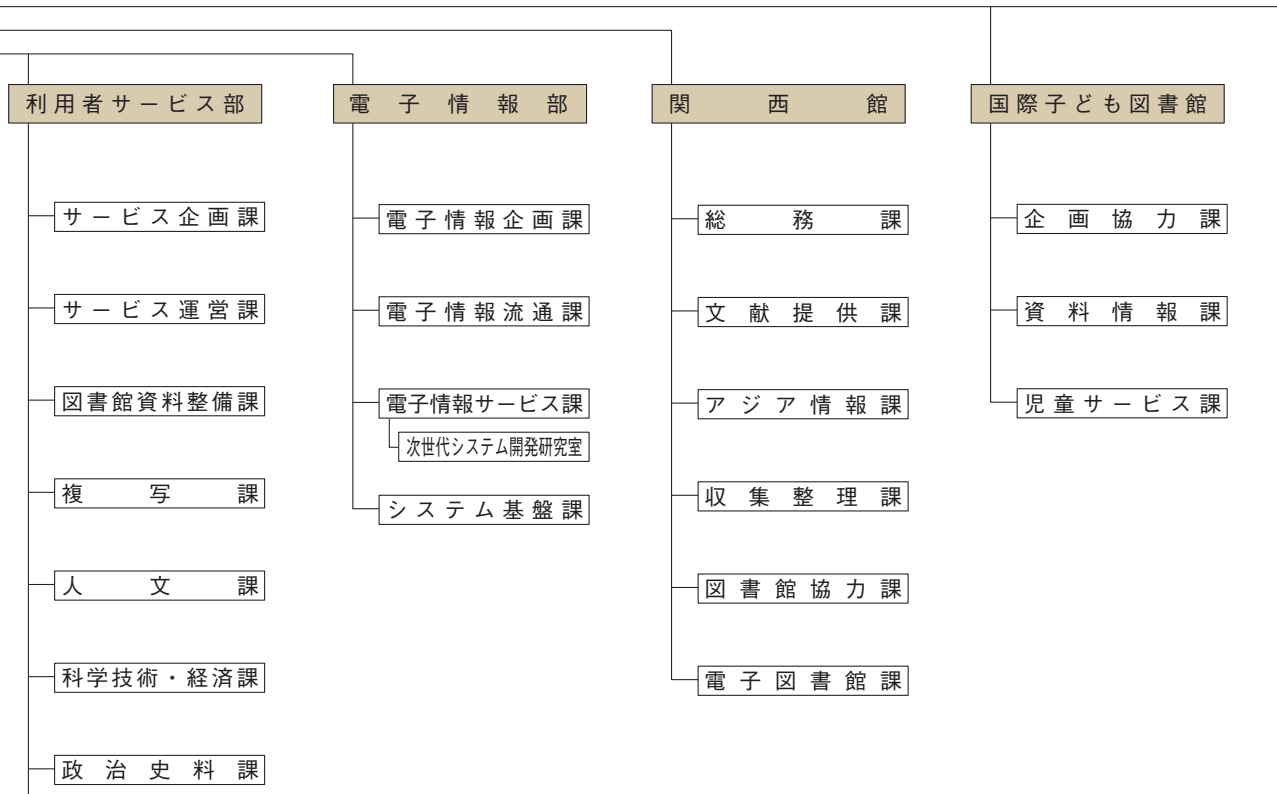
(平成30年1月1日現在)

委 員 長	山本 清	東京大学大学院教育学研究科教授
委 員	石田 晴美	文教大学経営学部教授／公認会計士
	稲垣 隆一	弁護士
	富山 正次	公認会計士

# 組織図



(平成 30 年 3 月 31 日現在)



行政・司法各部門支部図書館 (27館)		
支部会計検査院図書館	支部消費者庁図書館	支部林野庁図書館
支部人事院図書館	支部総務省図書館	支部経済産業省図書館
支部内閣法制局図書館	支部総務省統計図書館	支部特許庁図書館
支部内閣府図書館	支部法務図書館	支部国土交通省図書館
支部日本学術会議図書館	支部外務省図書館	支部気象庁図書館
支部宮内庁図書館	支部財務省図書館	支部海上保安庁図書館
支部公正取引委員会図書館	支部文部科学省図書館	支部環境省図書館
支部警察庁図書館	支部厚生労働省図書館	支部防衛省図書館
支部金融庁図書館	支部農林水産省図書館	支部最高裁判所図書館

# 統計

国立国会図書館統計内規（昭和 62 年国立国会図書館内規第 12 号）に規定されている基本統計を掲載した。

## 目次

第1	国会サービス統計1（立法調査サービス）	29
第2	国会サービス統計2（図書館サービス）	30
第3	行政・司法各部門サービス統計	31
第4	行政・司法各部門支部図書館統計	32
第5	一般サービス統計	34
第6	電子図書館サービス統計	36
第7	図書館資料受入・所蔵統計	40
第8	国際交換資料統計	42
第9	書誌データ作成統計	44
第10	資料保存統計	45
第11	歳出予算・決算統計	46
第12	職員統計	47
第13	施設・設備統計	48

# 第1 国会サービス統計1(立法調査サービス)

(平成 29 年度)

		計	国会議員		国会関係者				
			衆議院議員	参議院議員	前・元議員	衆参事務局・衆参法制局等	政党・会派		
依頼調査	計 (件)	36,224	20,081	13,186	1,495	123	1,339		
	種別内訳	分析	2	1	0	0	0	1	
		調査	28,797	15,965	10,384	1,262	120	1,066	
		文献	7,425	4,115	2,802	233	3	272	
		起草	0	0	0	0	0	0	
	調査対象内訳	国内	26,585	14,899	9,644	1,060	21	961	
		国外	4,152	2,189	1,429	211	94	229	
		内外	5,255	2,864	2,035	206	8	142	
		その他	232	129	78	18	0	7	
	回答方法内訳	口頭	電話	539	282	190	28	15	24
			面談	499	349	111	28	6	5
			会議参加	92	46	15	0	3	28
		資料	貸出し	3,534 (7,023点)	2,011 (3,879点)	1,390 (2,810点)	133 (334点)	0 (0点)	0 (0点)
			複写	13,259 (235,331枚)	7,227 (125,065枚)	4,939 (89,703枚)	564 (8,277枚)	20 (249枚)	509 (12,037枚)
			提供	13,546	7,467	4,960	519	34	566
			提示	149	27	30	91	0	1
			所蔵所在調査	207	120	71	11	0	5
			書誌事項調査	13	4	5	2	0	2
		文書	調査報告	4,325	2,512	1,454	115	45	199
			文献目録	50	29	19	2	0	0
翻訳			11	7	2	2	0	0	
予測調査	計 (件)	328	—	—	—	—	—		
	掲載誌名	国政の論点	20	—	—	—	—	—	
		レファレンス	60	—	—	—	—	—	
		調査と情報 —ISSUE BRIEF—	46	—	—	—	—	—	
		外国の立法	144	—	—	—	—	—	
		調査資料	58	—	—	—	—	—	
		その他調査報告	0	—	—	—	—	—	

注1：「予測調査」は、国会向けホームページ「調査の窓」の「刊行物」に掲載されたファイルの件数（論文数）を示すもの

注2：「提供」とは、外部データベース、国会会議録検索システム等からの打出し及び当館刊行物等の提供をいう。

## 第2 国会サービス統計2(図書館サービス)

(平成 29 年度)

		計	国会議員	前・元議員	その他の 国会関係者	
図書館サービス	議員閲覧室利用者 (人)	643	156	487	—	
	議員研究室利用者 (人)	1,145	604	541	—	
	国会分館	議員閲覧室利用者 (人)	1,343	1,343	—	—
		来館者 (人)	42,836	1,343	—	41,493
		複写 (件)	6,406	3,468	—	2,938
		貸出し (点)	35,235	20,892	—	14,343
		レファレンス (件)	16,282	3,571	—	12,711
		複写 (件)	3,369	908	—	2,461
		複写 (枚)	707	5	—	702
		貸出し (点)	6,051	2,139	—	3,912
		レファレンス (件)	4,477	6	—	4,471
		レファレンス (件)	59	14	—	45
	東京本館	複写 (件)	0	0	—	0
		複写 (枚)	0	0	—	0
		貸出し (点)	0	0	—	0
		レファレンス (件)	0	0	—	0
	関西館	複写 (件)	12	10	—	2
		複写 (枚)	0	0	—	0
		貸出し (点)	0	0	—	0
		レファレンス (件)	0	0	—	0
国際子ども図書館	複写 (件)	0	0	—	0	
	複写 (枚)	0	0	—	0	
	貸出し (点)	1	0	—	1	
	レファレンス (件)	0	0	—	0	
計	複写 (件)	7,113	3,473	—	3,640	
	複写 (枚)	41,286	23,031	—	18,255	
	貸出し (点)	20,760	3,577	—	17,183	
	レファレンス (件)	3,440	932	—	2,508	
電子情報提供サービス	トップページのアクセス (件)	38,499	—	—	—	
	刊行物	本年度末現在データ (ファイル)	6,563	—	—	—
		追加データ (ファイル)	328	—	—	—
		削除データ (ファイル)	0	—	—	—
		データへのアクセス (件)	30,306	—	—	—
	調査の窓 (国会 WAN)	国会会議録	本年度末現在データ (ページ)	1,857,358	—	—
			追加データ (ページ)	25,898	—	—
			削除データ (ページ)	0	—	—
			本年度末現在データ量 (GB)	342.65	—	—
		テキストデータ量 (GB)	7.69	—	—	
		データへのアクセス (件)	362,057	—	—	
		帝国議会議録	本年度末現在データ (ページ)	297,096	—	—
			追加データ (ページ)	0	—	—
	削除データ (ページ)		0	—	—	
	本年度末現在データ量 (GB)		131.82	—	—	
	テキストデータ量 (GB)	0.27	—	—		
	データへのアクセス (件)	2,339	—	—		
	調査の窓 (国会 WAN) 議員専用ページ	外部データベース	本年度末現在提供データベース (件)	48	—	—
			利用件数 (件)	16,270	—	—
	調査の窓 (インターネット)	トップページのアクセス (件)	49	—	—	
国会分館 ホームページ	トップページのアクセス (件)	84,335	—	—		
	国会分館 OPAC	本年度末現在データ (件)	75,864	—	—	
		追加データ (件)	5,906	—	—	
		削除データ (件)	8,273	—	—	
		検索 (件)	38,014	—	—	
利用 回数	開催 (回)	525	517	—	8	
	参加者 (人)	578	517	—	61	
参観・見学	東京本館	(件)	48	6	42	
		(人)	198	6	192	
	国会分館	(件)	6	3	3	
		(人)	66	3	63	
	関西館	(件)	3	1	2	
		(人)	6	1	5	
	国際子ども図書館	(件)	0	0	0	
		(人)	0	0	0	

注1:「複写」には、電子資料からのプリントアウトを含む。東京本館の「複写 (件)」は、マイクロ資料からの複写分を含む。

注2:「複写」と「貸出し」は、調査及び立法考査局が行った「依頼調査」によるものを除く。

注3:「トップページのアクセス (件)」は、コンテンツのトップページのページビュー数。「データへのアクセス (件)」は、コンテンツの各データの表示数。「利用件数」は、「調査の窓」(国会 WAN) 議員専用ページにある「同意して利用する」ボタンを押した回数

注4:「電子情報提供サービス」>「調査の窓 (国会 WAN)」>「国会会議録」の「本年度末現在データ (ページ)」は、平成 28 年度まで画像データとテキストデータのページ数の合計値を計上していたが、平成 29 年度から画像データのページ数のみを計上している。

注5:インターネット版「調査の窓」は平成 29 年 11 月 2 日でサービスを終了した。「電子情報提供サービス」>「調査の窓 (インターネット)」>「トップページのアクセス (件)」は平成 29 年 11 月 2 日までのアクセス数の合計



### 第3 行政・司法各部門サービス統計

(平成 29年度)

					計	東京本館	関西館	国際子ども図書館	
図書館サービス	複写	事務用	紙	(件)	2,602	2,524	77	1	
				(枚)	25,326	24,829	477	20	
			プリントアウト	(件)	757	757	0	—	
				(枚)	7,861	7,861	0	—	
		来館申込み		(件)	1	1	—	—	
				紙	(枚)	24	24	—	—
			マイクロ	(フィルムコマ)	24	24	—	—	
				(フィルムメートル)	0.0	0.0	—	—	
				(フィッシュ枚)	0	0	—	—	
			プリントアウト	(枚)	0	0	—	—	
	遠隔申込み	(件)	56	28	28	0			
	相互貸出し	来館受取り	(点)	6,927	6,905	—	22		
		郵送受取り	(点)	390	135	219	36		
	取寄せ	(点)	11	11	—	—			
	レファレンス	計 (件)				742	737	5	0
		文書回答				12	12	0	0
電話回答				449	444	5	0		
口頭回答				281	281	0	0		
依頼調査	計 (件)				37	37	—	—	
	分析				0	0	—	—	
	調査				37	37	—	—	
	文献				0	0	—	—	
説明会	開催 (回)				9	9	0	0	
	参加者 (人)				802	802	0	0	
見学・参観	(件)				25	17	7	1	
	(人)				257	157	98	2	

注1：「東京本館」は、国会分館を含む。

注2：「依頼調査」は、調査及び立法考査局の行う一般レファレンス

注3：複写の「紙」は、提供が紙媒体となる複写で、マイクロ資料から紙への複写（電子式引伸印画）を含む。「マイクロ」はマイクロ媒体で提供される複写、「プリントアウト」は電子情報及びマイクロ資料（デジタルマイクロリーダー利用の場合に限る。）から紙への出力をいう。

## 第4 行政・司法各部門支部図書館統計

(平成 29 年度)

支部図書館	利用							書誌	
	来館者 (人)	貸出し		複写 (件)	レファレンス (件)	相互貸借		本年度末 現在 (件)	増加 (件)
		(人)	(点)			貸出し (点)	借受け (点)		
計	158,207	49,758	124,173	59,037	23,146	2,673	7,403	3,262,090	34,117
会計検査院	—	2,417	4,960	—	56	424	93	90,272	2,585
人事院	2,613	1,246	2,133	163	—	9	289	17,497	218
内閣法制局	—	464	916	—	238	305	14	38,724	840
内閣府	—	2,040	3,877	1,143	2,668	53	1,272	95,316	952
日本学術会議	609	105	170	—	59	0	5	15,766	-86
宮内庁	—	612	12,667	1,411	136	0	29	79,130	514
公正取引委員会	—	753	2,379	—	1,555	0	339	30,047	428
警察庁	1,004	332	737	346	576	22	695	34,338	-1,703
金融庁	—	610	5,878	—	—	233	80	26,924	741
消費者庁	—	899	1,602	—	1,248	48	368	3,849	417
総務省	5,303	2,710	5,855	—	648	249	359	52,404	850
総務省統計	3,690	417	848	476	3,325	0	21	193,945	997
法務	15,069	4,693	15,425	—	469	248	192	201,405	903
外務省	30,472	2,792	5,041	355	352	77	57	166,523	2,747
財務省	—	5,275	10,766	—	754	178	740	162,282	156
文部科学省	15,161	2,090	3,753	495	860	70	512	77,649	1,531
厚生労働省	4,200	1,399	4,322	588	398	180	386	166,875	7,148
農林水産省 (計)	27,472	5,750	11,258	2,710	3,685	161	229	555,640	-331
農林水産省	20,779	3,700	8,264	1,623	1,866	139	171	198,298	776
農林水産政策 研究所分館	5,783	711	1,655	498	1,205	1	57	170,781	1,841
農林水産技術会議 事務局つくば分館	910	1,339	1,339	589	614	21	1	186,561	-2,948
林野庁	—*	—*	—*	—*	—*	11	21	34,554	443
経済産業省	12,326	3,567	8,553	423	1,480	120	669	113,721	2,824
特許庁	2,034	371	615	710	314	21	56	37,386	-481
国土交通省 (計)	11,704	3,445	7,492	2,711	2,590	206	454	370,278	810
国土交通省	10,974	2,193	3,690	979	933	206	375	97,912	76
国土技術政策 総合研究所分館	—	819	2,886	1,698	1,457	0	75	193,639	1,082
国土地理院分館	—	260	458	—	129	0	0	38,866	230
北海道開発局分館	730	173	458	34	71	0	4	39,861	-578
気象庁	2,775	433	655	43,702	521	7	5	127,783	725
海上保安庁 (計)	2,248	492	861	275	306	1	31	62,627	556
海上保安庁	2,248	367	666	275	264	1	25	22,629	372
海洋情報部分館	—	125	195	0	42	0	6	39,998	184
環境省	1,234	401	972	—	—	37	307	39,124	1,465
防衛省	14,275	2,249	3,764	384	112	7	18	75,269	535
最高裁判所	6,018	4,196	8,674	3,145	796	6	162	392,762	8,333

注 1: 「相互貸借」は、中央館との貸借数を含む。ただし、中央館の貸出数は事務用複写等館内利用のための貸出(貸出日・返却日が同日のもの)を除く。

注 2: 「農林水産省」「林野庁」のうち、\*があるものは、「農林水産省」と「林野庁」の合計値を「農林水産省」に計上

注 3: 「利用」>「複写」>「気象庁」には、オンライン・ジャーナルのダウンロード(PDF等)数を含む。

注 4: 書誌情報データベースの公開状況は以下のとおりである。

①外部ネットワークへ提供(政府共通ネットワーク、インターネットの双方へ提供)

厚生労働省、農林水産省、林野庁、環境省

②外部ネットワークへ提供(政府共通ネットワークへ提供、インターネットへ未提供)

会計検査院、内閣法制局、内閣府、日本学術会議、警察庁、金融庁、消費者庁、総務省、外務省、財務省、経済産業省、特許庁、国土交通省、気象庁、防衛省

③外部ネットワークへ提供(政府共通ネットワークへ未提供、インターネットへ提供)

総務省統計、法務、文部科学省、農林水産政策研究所分館、農林水産技術会議事務局つくば分館、最高裁判所

④外部ネットワークへ未提供(各府省庁等の内部ネットワークへ提供)

人事院、宮内庁、公正取引委員会、国土技術総合政策研究所分館、国土地理院分館、北海道開発局分館、海上保安庁、海洋情報部分館

注 5: 「施設」について、「合計面積」-「総務省」313㎡には、書庫・資料室・閲覧室を含む。「書庫」-「財務省」640㎡には、地下書庫 50㎡を含む。

注 6: 「予算」は、各府省庁等の予算に「国会図書館支部庁費」として立目

注 7: 「協議定数」は、平成 29 年度末現在。「職員」には、支部図書館長を含む。「協議定数」には、支部図書館長を含まない。

所蔵						施設			予算 (千円)	職員				協議 定数 (人)
本年度末現在			本年度受入れ			合計 面積(m <sup>2</sup> )	書庫 面積(m <sup>2</sup> )	閲覧席 (席)		計 (人)	専任	兼任	補助員	
図書(冊)	雑誌(種)	新聞(種)	図書(冊)	雑誌(種)	新聞(種)									
3,131,305	47,973	265	37,134	9,819	223	25,113	15,699	443	171,769	212	98	75	39	116
77,177	577	8	2,427	355	8	432	329	12	1,535	6	4	2	0	9
17,382	103	0	1,819	68	0	162	81	8	1,832	3	2	1	0	2
38,262	185	0	193	103	0	231	210	1	1,453	4	0	3	1	1
81,060	390	10	942	390	10	517	267	12	3,924	7	2	3	2	10
14,688	1,042	3	113	504	3	417	254	12	1,830	4	0	3	1	5
79,130	600	0	541	339	0	344	226	6	1,962	6	4	2	0	3
29,725	322	0	431	322	0	191	100	3	1,832	3	1	2	0	2
34,338	83	0	640	43	0	165	143	2	1,832	3	2	1	0	2
26,924	58	10	1,144	58	10	271	176	13	4,580	6	0	4	2	1
3,761	79	0	414	51	0	38	38	0	1,832	5	0	4	1	1
51,262	341	7	1,513	258	7	313	0	11	7,980	5	0	2	3	1
183,676	443	4	730	139	4	602	256	26	2,065	13	11	1	1	11
313,481	546	4	1,495	379	4	1,967	1,210	13	3,473	5	3	2	0	6
111,345	1,183	28	1,300	622	20	590	470	16	5,995	12	11	1	0	6
177,923	418	13	1,533	234	11	750	640	10	3,295	6	2	1	3	5
98,306	409	28	2,939	168	14	595	128	14	6,075	5	2	2	1	5
91,873	778	6	1,225	328	6	462	355	12	2,980	6	3	3	0	6
580,776	27,804	81	5,152	1,967	63	8,627	5,509	92	42,668	23	10	8	5	11
188,698	621	30	2,246	486	29	992	713	18	7,599	12	8	1	3	7
200,579	2,964	17	1,792	599	17	1,577	1,512	24	11,650	4	2	0	2	2
191,499	24,219	34	1,114	882	17	6,058	3,284	50	23,419	7	0	7	0	2
34,554	35	2	446	35	2	—*	—*	—*	2,214	4	3	0	1	2
106,375	407	8	2,054	298	8	841	607	28	7,637	11	5	1	5	2
37,386	745	13	362	236	13	237	184	12	2,513	7	0	4	3	1
368,798	4,839	14	2,434	1,149	14	1,524	1,025	52	6,118	21	3	11	7	11
89,970	395	14	1,098	373	14	492	277	26	5,180	6	1	2	3	5
210,685	2,767	0	832	549	0	700	550	18	283	6	1	2	3	2
36,833	1,477	0	261	145	0	247	198	4	165	4	1	2	1	2
31,310	200	0	243	82	0	85	0	4	490	5	0	5	0	2
122,581	4,785	2	1,339	242	2	1,323	1,114	12	1,832	9	2	6	1	2
34,566	438	5	428	239	5	269	204	12	2,834	5	3	2	0	3
22,620	133	4	410	80	4	99	70	6	1,776	3	2	1	0	2
11,946	305	1	18	159	1	170	134	6	1,058	2	1	1	0	1
36,182	99	1	1,309	57	1	105	44	6	2,568	5	0	3	2	2
98,228	77	7	319	48	7	930	694	40	3,094	6	4	2	0	6
281,546	1,187	11	3,892	1,187	11	3,210	1,435	18	45,816	22	21	1	0	—

# 第5 一般サービス統計

(平成 29 年度)

				計	東京本館	関西館	国際子ども図書館		
登録利用者等 (本年度末現在)	個人 (人)			442,158 (うち新規127,798)	—	—	—		
	図書館等 (機関)			8,651 (うち新規245)	—	—	—		
利用者	計 (人)			791,710	576,933	73,576	141,201 (うち18歳未満28,921)		
	閲覧利用	登録利用者 (人)		—	557,970	62,772	—		
		当日利用者 (人)		—	11,201	4,926	—		
		計 (人)		—	569,171	67,698	—		
	展示会・催物参加 (人)			43,187	4,495	3,969	34,723		
	来館者	参観・見学	計	(件)	801	383	190	228	
				(人)	7,860	3,267	1,909	2,684 (うち18歳未満834)	
			個人	(件)	242	86	75	81	
				(人)	1,079	231	288	560 (うち18歳未満29)	
			団体	(件)	352	189	70	93	
				(人)	5,177	2,310	1,265	1,602 (うち18歳未満803)	
		図書館関係者	(件)	64	17	26	21		
			(人)	717	220	211	286 (うち18歳未満2)		
		地方自治体	(件)	22	6	8	8		
			(人)	156	54	63	39 (うち18歳未満0)		
海外		(件)	121	85	11	25			
		(人)	731	452	82	197 (うち18歳未満0)			
図書館サービス	開館日 (日)			—	279	279	285		
	閲覧			(点)	2,304,035	2,171,397	108,208	24,430	
	予約			(点)	793	—	793	—	
	取寄せ			(点)	8,268	4,288	3,980	0	
	複写	来館申込み	即日複写	計	(件)	1,591,238	1,348,551	236,222	6,465
					紙	(枚)	8,407,330	7,136,330	1,239,560
				マイクロ	(フィルムコマ)	52,034	52,034	0	0
					(フィルムメートル)	16,371.9	16,371.9	0.0	0.0
				(フィッシュ枚)	2,188	2,188	0	0	
				プリントアウト	(枚)	3,124,734	2,588,011	513,208	23,515
		後日複写	紙	(件)	738,121	675,231	58,682 (うちセルフ51,860)	4,208	
				(枚)	6,458,109	5,900,376	533,750 (うちセルフ442,952)	23,983	
			プリントアウト	(件)	577,780	531,026	45,965	789	
				(枚)	2,849,988	2,588,011	238,462	23,515	
			デジタル	(件)	13,271	12,602	453	216	
紙				(枚)	330,684	315,910	12,298	2,476	
	(フィルムコマ)	42,033		42,033	—	0			
マイクロ	(フィルムメートル)	4,616.7		4,616.7	—	0.0			
	(フィッシュ枚)	294	294	—	0				
デジタル	(撮影コマ)	889	889	—	—				
	(DVD 枚)	61	61	—	—				

				計	東京本館	関西館	国際子ども図書館	
図書館サービス	複写	遠隔申込み		(件)	262,066	129,692	131,122	1,252
			紙	(枚)	1,618,537	920,044	693,512	4,981
			マイクロ	(フィルムコマ)	10,001	10,001	—	0
				(フィルムメートル)	11,755.2	11,755.2	—	0.0
				(フィッシュ枚)	1,894	1,894	—	0
	プリントアウト	(枚)	274,746	0	274,746	—		
	館内電子情報提供	本年度未現在提供コンテンツ	ネットワーク系電子出版物	データベース(件)	79	79		
			当館作成コンテンツ	データベース(件)	22	22		
		利用者(人)			1,288,487	1,185,547	84,531	18,409
		コンテンツトップページへのアクセス(件)			1,901,614	1,725,482	147,105	29,027
貸出し			計(点)	16,856	5,058	2,254	9,544	
	図書館間貸出し	来館受取り	(点)	126	81	45	0	
		郵送受取り	(点)	7,362	4,932	2,209	221	
	学校図書館セット貸出し		(件)	188	—	—	188	
			(点)	7,862	—	—	7,862	
展示会出品資料貸出し		(点)	1,506	45	0	1,461		
レファレンス			計(件)	889,702	800,771	71,616	17,315 (うち18歳未満1,829)	
	文書回答	情報源・文献紹介		333	274	54	5 (うち18歳未満—)	
		簡易な事実調査		238	224	10	4 (うち18歳未満—)	
		特定資料の調査		3,149	2,798	280	71 (うち18歳未満—)	
		利用案内・その他		1,991	1,514	454	23 (うち18歳未満—)	
	電話回答	情報源・文献紹介		975	323	617	35 (うち18歳未満0)	
		簡易な事実調査		702	132	545	25 (うち18歳未満1)	
		特定資料の調査		8,987	528	8,210	249 (うち18歳未満0)	
		利用案内・その他		14,003	1,527	11,174	1,302 (うち18歳未満0)	
	口頭回答	情報源・文献紹介		4,551	3,352	620	579 (うち18歳未満139)	
		簡易な事実調査		1,035	805	110	120 (うち18歳未満23)	
		特定資料の調査		26,747	23,125	1,830	1,792 (うち18歳未満393)	
		利用案内・その他		826,991	766,169	47,712	13,110 (うち18歳未満1,273)	
	依頼調査			計(件)	89	89	—	—
		分析			0	0	—	—
		調査			88	88	—	—
文献			1	1	—	—		
利用説明会	開催(件)			156	23	98	35	
	参加者(人)			1,993	96	1,371	526 (うち18歳未満504)	

注1:「東京本館」は、国会分館を含む。

注2:「閲覧」は、来館者の資料請求に応じて閉架書庫から出納し、提供したものをいう。

注3:複写の「紙」は、提供が紙媒体となる複写で、マイクロ資料から紙への複写(電子式引伸印画)を含む。「マイクロ」はマイクロ媒体で提供される複写、「プリントアウト」は電子情報及びマイクロ資料(デジタルマイクロリーダー利用の場合に限る。)から紙への出力をいう。

注4:「依頼調査」は、調査及び立法者査局の行う一般レファレンス

注5:「館内電子情報提供」とは、施設内の利用者端末で、電子ジャーナルやオンラインデータベース、インターネット情報などを利用できるサービスをいう。

注6:「図書館サービス」>「複写」>「遠隔申込み」の枚数には、支部図書館からの申込み枚数が含まれる。

注7:「来館者>計」、「参観・見学」、「レファレンス」、「利用説明会」の「(うち18歳未満)」は、国際子ども図書館についてのみ計上している。

注8:「利用者」>「来館者」>「計(人)」には、東京本館・関西館については平成27年度から参観・見学者、催物参加者及び東京本館新館1階展示室・関西館大会議室等の閲覧室以外で開催した展示会への入場者を含む。なお、国際子ども図書館は、入館手続を要せず、閲覧利用、展示会、催物への参加及び参観・見学を一度の来館で行うことができる。閲覧利用の採取方法も東京本館・関西館と異なるため、当該項目は掲載しない。

注9:平成28年度までの「図書館サービス」>「館内電子情報提供」>「メニューコンテンツのアクセス(件)」は、平成29年度から「コンテンツトップページへのアクセス(件)」へと名称変更した。名称変更後は、館内サービスシステムの「電子情報(デジタル化資料・電子ジャーナル等)」一覧画面経由に加え、一覧画面経由以外の各コンテンツトップページへのアクセス数も含む。

## 第6 電子図書館サービス統計

(平成 29 年度)

コンテンツ		データ種類			
国立国会図書館ホームページ	http://www.ndl.go.jp/ 以下の全コンテンツ	データへのアクセス (件)*		18,528,056	
		1日平均データへのアクセス (件)*		50,762	
	トップページ	トップページのアクセス (件)*		4,162,068	
		1日平均トップページのアクセス (件)*		11,403	
	国立国会図書館サーチ	本年度末現在提供データ (件)		93,254,253	
		新規データ (件)		4,290,499	
		トップページのアクセス (件)*		5,356,546	
		ページビュー (件)		118,498,682	
		検索 (件)*		89,231,424	
		本年度末現在データ提供館 (館)		66	
	うち、総合目録事業	総合目録ネットワークシステム	基本書誌データ	本年度末現在提供データ (件)	7,223,869
				新規データ (件)	283,922
		総書誌データ	本年度末現在提供データ (件)	46,164,059	
			新規データ (件)	940,621	
	全国新聞総合目録データベース	本年度末現在データ提供館 (館)		1,197	
		基本書誌データ	本年度末現在提供データ (件)	10,908	
			新規データ (件)	88	
		総書誌データ	本年度末現在提供データ (件)	44,575	
	新規データ (件)		482		
	児童書総合目録	本年度末現在データ提供館 (館)		7	
		基本書誌データ	本年度末現在提供データ (件)	264,226	
			新規データ (件)	2,339	
		総書誌データ	本年度末現在提供データ (件)	714,553	
	新規データ (件)		6,760		
	点字図書・録音図書 全国総合目録	本年度末現在データ提供館 (館)		239	
		書誌データ	本年度末現在提供データ (件)	113,289	
			新規データ (件)	412	
東日本大震災アーカイブ	本年度末現在提供データ (件)	メタデータ (件)	3,764,201		
		コンテンツ (点)	インターネット公開 館内限定提供	44,461 1,171	
	新規データ (件)	メタデータ (件)	278,476		
		コンテンツ (点)	インターネット公開 館内限定提供	5,216 0	
	ページビュー (件)		1,074,371		
	本年度末現在提供データ (件)		30,176,896		
新規データ (件)		133,153			
国立国会図書館オンライン	トップページのアクセス (件)*		1,498,866		
	検索 (件)*		4,652,679		
	書誌情報	NDL-Bib	トップページのアクセス (件)	21,176	
			書誌ダウンロード (件)	82,413	
NDL-OPAC	トップページのアクセス (件)*		2,761,912		
	検索 (件)*		13,406,946		
典拠情報	Web NDL Authorities	本年度末現在提供データ (件)		1,259,205	
		新規データ (件)		28,505	
		トップページのアクセス (件)		1,008,329	
		ページビュー (件)		6,127,013	
		検索 (件)		6,207,765	

コンテンツ		データ種類		
国立国会図書館ホームページ	主題情報	電子展示会	本年度末現在提供テーマ (件)	33
			追加テーマ (件)	1
			削除テーマ (件)	0
			本年度末現在提供画像 (点)	26,190
			追加画像 (点)	58
			削除画像 (点)	0
			トップページのアクセス (件)*	220,638
			データへのアクセス (件)*	6,069,645
		リサーチ・ナビ	本年度末現在提供データ (件)	6,150
			追加データ (件)	158
			削除データ (件)	61
			ページビュー (件)	65,621,172
			検索 (件)	528,699
		主題書誌	本年度末現在提供テーマ (件)	11
			追加テーマ (件)	0
			削除テーマ (件)	0
			本年度末現在提供データ (件)	359,215
			新規データ (件)	11,585
			ページビュー (件)	17,720,480
		調べ方案内	本年度末現在提供データ (件)	1,319
			追加データ (件)	37
			削除データ (件)	45
			ページビュー (件)	6,498,876
		アジア諸国の情報をさがす	本年度末現在提供データ (件)	1,390
			追加データ (件)	55
			削除データ (件)	5
			ページビュー (件)	1,358,067
		日本法令索引	本年度末現在提供索引データ (件)	525,102
			追加索引データ (件)	5,932
			削除索引データ (件)	0
			トップページのアクセス (件)	312,207
		日本法令索引 [明治前期編]	本年度末現在提供索引データ (件)	44,495
			追加索引データ (件)	0
削除索引データ (件)	0			
トップページのアクセス (件)	84,856			
カレントアウェアネス・ポータル	本年度末現在提供データ (件)	29,959		
	追加データ (件)	1,929		
	削除データ (件)	0		
	トップページのアクセス (件)	560,150		
	データへのアクセス (件)	7,642,510		
レファレンス協同データベース	本年度末現在データ提供館 (館)	769		
	本年度末現在提供データ (件)	205,958		
	新規データ (件)	18,480		
	トップページのアクセス (件)	892,418		
	検索 (件)	53,538,835		
	データへのアクセス (件)	53,096,119		

コンテンツ		データ種類			
国立国会図書館ホームページ	全文データベース	国立国会図書館 デジタルコレクション	(計)	3,778,853	
			本年度末現在 提供データ (点)	インターネット提供	1,485,995
				図書館送信参加館内限定提供	1,512,509
				NDL 館内限定提供	780,349
			新規データ (点)	インターネット提供	621,234
				図書館送信参加館内限定提供	13,177
				NDL 館内限定提供	32,957
			本年度末現在 提供データ量 (TB)	インターネット提供	23.01
				図書館送信参加館内限定提供	86.57
				NDL 館内限定提供	36.88
			新規データ量 (TB)	インターネット提供	1.18
				図書館送信参加館内限定提供	1.95
				NDL 館内限定提供	-0.68
			検索 (件)		23,030,707
			データへの アクセス (件)	インターネットから	49,635,270
		送信先館内から		584,609	
		NDL 館内から		5,917,783	
		視覚障害者等 への提供	本年度末現在提供データ (点)	16,194	
			新規データ (点)	4,153	
			データへのアクセス (件)	327,130	
		WARP	本年度末現在提供タイトル (件)	11,747	
			新規タイトル (件)	265	
			本年度末現在提供データ (件)	139,517	
			新規データ (件)	17,669	
			本年度末現在データ量 (TB)	1,152.9	
			新規データ量 (TB)	224.9	
			データへのアクセス (件)	469,160	
		国会会議録	本年度末現在提供データ (ページ)	1,857,358	
			追加データ (ページ)	25,898	
			削除データ (ページ)	0	
			本年度末現在データ量 (GB)	342.65	
			テキストデータ量 (GB)	7.69	
		データへのアクセス (件)	8,913,951		
帝国議会議録	本年度末現在提供データ (ページ)	297,096			
	追加データ (ページ)	0			
	削除データ (ページ)	0			
	本年度末現在データ量 (GB)	131.82			
	テキストデータ量 (GB)	0.27			
データへのアクセス (件)	2,253,688				



コンテンツ		データ種類			
国際子ども図書館ホームページ	http://www.kodomo.go.jp/ 以下の全コンテンツ	データへのアクセス (件)*	2,366,421		
		1日平均データへのアクセス (件)*	6,483		
	トップページ	トップページのアクセス (件)*	350,233		
		1日平均トップページのアクセス (件)*	960		
	主題情報	電子展示会	本年度未現在提供テーマ (件)	13	
			追加テーマ (件)	0	
			削除テーマ (件)	0	
			本年度未現在提供画像 (点)	30,225	
			追加画像 (点)	0	
			削除画像 (点)	0	
		学校図書館セット貸出し用資料解題	トップページのアクセス (件)*	44,967	
			データへのアクセス (件)	562,782	
			子どもの本に関するニュース	本年度未現在提供データ (件)	584
				追加データ (件)	25
				削除データ (件)	25
				トップページのアクセス (件)	1,846
			子どもの本に関するニュース	本年度未現在提供テーマ (件)	811
				追加テーマ (件)	111
	削除テーマ (件)	0			
	トップページのアクセス (件)	18,808			

- 注1: 「トップページのアクセス (件)」は、コンテンツのトップページのページビュー数。「データへのアクセス (件)」は、コンテンツの各データ (HTML ページ・PDF ファイル・DOC ファイル等) の表示数。ただし、「国立国会図書館デジタルコレクション」では書誌データへのアクセス数、「IWARP」では収集個体へのアクセス数をいう。「ページビュー」は、閲覧されたページ数。当該コンテンツに含まれる全てのページへのアクセス数。\*があるものは、日本語版経由と外国語版経由の両方を含む。
- 注2: 総合目録事業の「基本書誌データ」と「総書誌データ」の「新規データ (件)」は、当館作成書誌及び過去に登録された後に削除された書誌が同一書誌 ID を持って再登録される場合を含まない。
- 注3: 新規とは、本年度未現在提供データ数から前年度未現在提供データ数を引いた数
- 注4: 「国立国会図書館オンライン」、「NDL-OPAC」> 「トップページのアクセス (件)」及び「検索 (件)」は、館内からのアクセス数を含む。
- 注5: 「国立国会図書館デジタルコレクション」の「図書館送信参加館内限定提供」は、図書館向けデジタル化資料送信サービス参加館内及びNDL館内で提供されるものをいう。
- 注6: 「国立国会図書館デジタルコレクション」の「NDL館内限定提供」には、歴史的音源配信提供サービスの「NDL館内・歴史的音源配信先館内限定提供」分を含む。また、平成27年度から、図書館向けデジタル化資料送信サービス参加館内で提供されるものを含まない。
- 注7: 「国立国会図書館デジタルコレクション」> 「データへのアクセス (件)」> 「送信先館内から」は、図書館向けデジタル化資料送信サービス参加館及び歴史的音源配信提供サービス参加館から各コンテンツ種別の全資料 (インターネット公開、図書館送信対象、館内限定を全て含む。) の書誌情報画面へのアクセス数
- 注8: 「国立国会図書館デジタルコレクション」の「本年度未現在提供データ」及び「新規データ」の点数には、上位書誌 (メタデータのみ) のデータも含む。
- 注9: 「国立国会図書館ホームページ」> 「全文データベース」> 「国会会議録」の「本年度未現在提供データ (ページ)」は、平成28年度まで画像データとテキストデータのページ数の合計値を計上していたが、平成29年度から画像データのページ数のみを計上している。
- 注10: 平成30年1月のシステムリニューアルに伴い、「NDL-OPAC」は平成29年12月にサービスを終了した。「NDL-OPAC」の「トップページのアクセス」及び「検索」は平成29年4月から12月までの合計値。なお、システム障害により、平成29年10月3日から10月10日までの値が欠損している。
- 注11: 平成30年1月のシステムリニューアルに伴い、「国立国会図書館オンライン」と「NDL-Bib」の提供を開始した。「国立国会図書館オンライン」と「NDL-Bib」の「トップページのアクセス」、「検索」及び「書誌ダウンロード」は平成30年1月から3月までの合計値
- 注12: 「国立国会図書館サーチ」> 「うち、総合目録事業」> 「点字図書・録音図書全国総合目録」は平成30年1月にNDL-OPACから国立国会図書館サーチに統合された。「点字図書・録音図書全国総合目録」の「書誌データ」> 「新規データ (件)」は平成30年1月から3月までの合計値
- 注13: 「国立国会図書館デジタルコレクション」は、平成29年5月に、より利用者の利用実態に近いアクセス数を求めるため、デジタルコレクションのアクセスログを見直し、アクセス統計から除くクローラ (主にロボット型検索エンジンの収集プログラム) を追加した。

# 第7 図書館資料受入・所蔵統計

(平成 29 年度)

		本年度末 現在所蔵	資料受入れ						
			本年度 受入れ	購入		納入 (24条・24条の2)	納入(25条)		
				国内	外国		有償	無償	
第一種資料	計(点)	43,426,450	801,747	33,836	117,027	112,793	177,198	303,137	
	図書	計(点)	11,154,403	201,873	17,884	26,676	31,037	81,985	30,815
		和漢書(点)	8,337,545	173,750	17,827	3,368	29,894	81,562	30,344
		洋書(点)	2,816,858	28,123	57	23,308	1,143	423	471
	逐次刊行物	計(点)	18,056,938	518,638	15,543	89,581	76,788	41,467	268,473
		雑誌計(点)	12,050,850	319,808	15,195	36,940	71,323	31,400	146,855
		国内雑誌(点)	8,202,385	267,924	15,195	8	71,323	31,400	146,855
		外国雑誌(点)	3,848,465	51,884	0	36,932	0	0	0
		新聞計(点)	6,006,088	198,830	348	52,641	5,465	10,067	121,618
		国内新聞(点)	4,013,417	137,599	348	0	5,465	10,067	121,618
		外国新聞(点)	1,992,671	61,231	0	52,641	0	0	0
	マイクロ資料	計(点)	9,125,325	7,929	142	136	0	195	30
		マイクロフィルム(点)	618,478	3,408	142	136	0	195	30
		マイクロフィッシュ(点)	8,206,739	4,521	0	0	0	0	0
		その他(点)	300,108	0	0	0	0	0	0
	映像資料	計(点)	354,009	24,699	0	0	254	23,786	632
		ビデオディスク(点)	178,240	24,681	0	0	254	23,781	620
		ビデオカセット(点)	15,123	18	0	0	0	5	12
		スライド(点)	160,646	0	0	0	0	0	0
	録音資料	計(点)	746,610	20,669	0	0	95	18,990	1,467
		オーディオディスク(点)	698,567	20,584	0	0	46	18,987	1,434
		カセットテープ(点)	27,411	85	0	0	49	3	33
		その他(点)	20,632	0	0	0	0	0	0
	機械可読資料	計(点)	150,881	7,049	37	229	2,098	3,128	1,269
		光ディスク(点)	147,510	6,934	33	226	2,096	3,098	1,194
		ICカード(点)	1,849	115	4	3	2	30	75
		その他(点)	1,522	0	0	0	0	0	0
	地図資料	地図(点)	573,408	6,331	22	400	2,190	2,554	44
	楽譜資料	楽譜(点)	19,497	1,167	1	0	0	1,166	0
	カード式資料	カード式資料(点)	40,637	41	0	0	7	18	6
静止画像資料	計(点)	160,074	1,484	11	2	5	73	33	
	絵画(点)	33,330	112	11	2	0	59	22	
	ポスター(点)	54,214	1,339	0	0	0	0	0	
	絵葉書(点)	53,380	30	0	0	5	11	11	
	その他(点)	19,150	3	0	0	0	3	0	
博士論文	博士論文(点)	594,809	713	0	0	0	0	0	
文書類	文書類(点)	396,052	6,562	196	0	0	0	0	
点字・大活字資料	計(点)	42,011	4,592	0	3	319	3,836	368	
	点字図書(点)	37,807	4,286	0	3	304	3,554	366	
	大活字図書(点)	4,204	306	0	0	15	282	2	
その他	その他(点)	2,011,796	0	0	0	0	0	0	
第一種資料	計(点)	1,621,849	319,761	110,509	17,770	115,935	877	40,042	
	立法資料(点)	789,451	53,063	22,020	14,630	9,180	3	1,198	
	国会分館用資料(点)	255,109	61,242	33,155	1,759	1,013	2	2,250	
	開架閲覧用資料(点)	222,997	84,317	52,302	1,318	1,809	38	25,453	
	貸出用資料(点)	9,535	361	168	32	0	0	0	
	執務参考資料(点)	221,534	2,350	908	31	106	1	386	
	国際交換用資料(点)	123,223	118,428	1,956	0	103,827	833	10,755	
	図書館協力用資料(点)	0	0	0	0	0	0	0	

寄託資料	寄託者	本年度末 現在所蔵	資料受入れ			資料管理		
			本年度 受入れ	本年度 減少	前年度末 現在所蔵	東京本館	関西館	国際子ども 図書館
	計(点)	94,681	1,307	1	93,375	49,115	45,566	0
	日本新聞協会	57,970	1,307	0	56,663	12,404	45,566	0
	明石元二郎等 29 件	36,711	0	1	36,712	36,711	0	0

資料受入れ							前年度末 現在所蔵	資料管理			
寄贈		国際交換	変更	移管	生産	本年度 減少		供用			物品管理 官所管
国内	外国							東京本館	関西館	国際子ども 図書館	
21,318	8,900	20,043	4,247	38	3,210	37,576	42,662,279	27,930,475	14,229,306	598,855	667,814
9,713	1,416	2,115	213	19	0	1,828	10,954,358	6,839,939	3,865,350	402,337	46,777
9,531	487	633	85	19	0	1,006	8,164,801	5,183,656	2,794,384	319,702	39,803
182	929	1,482	128	0	0	822	2,789,557	1,656,283	1,070,966	82,635	6,974
2,826	7,134	13,355	3,260	19	192	20,054	17,558,354	11,636,161	5,742,660	104,843	573,274
2,745	5,381	9,526	250	1	192	1,793	11,732,835	6,899,631	4,735,567	104,843	310,809
2,745	0	0	205	1	192	861	7,935,322	5,807,712	2,056,726	94,493	243,454
0	5,381	9,526	45	0	0	932	3,797,513	1,091,919	2,678,841	10,350	67,355
81	1,753	3,829	3,010	18	0	18,261	5,825,519	4,736,530	1,007,093	0	262,465
81	0	0	2	18	0	6,410	3,882,228	3,977,870	25,844	0	9,703
0	1,753	3,829	3,008	0	0	11,851	1,943,291	758,660	981,249	0	252,762
51	0	4,517	1	0	2,857	15,678	9,133,074	5,111,880	3,960,225	38,000	15,220
51	0	0	1	0	2,853	187	615,257	300,547	314,697	2,076	1,158
0	0	4,517	0	0	4	15,491	8,217,709	4,559,791	3,596,962	35,924	14,062
0	0	0	0	0	0	0	300,108	251,542	48,566	0	0
18	0	0	9	0	0	11	329,321	326,784	3,130	8,947	15,148
17	0	0	9	0	0	11	153,570	151,511	2,886	8,695	15,148
1	0	0	0	0	0	0	15,105	14,627	244	252	0
0	0	0	0	0	0	0	160,646	160,646	0	0	0
115	0	0	2	0	0	0	725,941	696,950	36,859	3,170	9,631
115	0	0	2	0	0	0	677,983	685,851	212	2,938	9,566
0	0	0	0	0	0	0	27,326	10,929	16,185	232	65
0	0	0	0	0	0	0	20,632	170	20,462	0	0
59	9	56	3	0	161	1	143,833	117,889	24,867	6,769	1,356
58	9	56	3	0	161	1	140,577	114,644	24,804	6,761	1,301
1	0	0	0	0	0	0	1,734	1,801	45	2	1
0	0	0	0	0	0	0	1,522	1,444	18	6	54
33	331	0	757	0	0	2	567,079	571,633	817	0	958
0	0	0	0	0	0	0	18,330	18,173	0	283	1,041
10	0	0	0	0	0	0	40,596	29,220	0	11,414	3
1,349	9	0	2	0	0	2	158,592	138,432	300	21,212	130
7	9	0	2	0	0	0	33,218	11,825	220	21,207	78
1,339	0	0	0	0	0	0	52,875	54,159	1	3	51
3	0	0	0	0	0	0	53,350	53,379	0	0	1
0	0	0	0	0	0	2	19,149	19,069	79	2	0
713	0	0	0	0	0	0	594,096	0	594,519	0	290
6,366	0	0	0	0	0	0	389,490	394,648	579	0	825
65	1	0	0	0	0	0	37,419	37,261	0	1,880	2,870
58	1	0	0	0	0	0	33,521	33,360	0	1,595	2,852
7	0	0	0	0	0	0	3,898	3,901	0	285	18
0	0	0	0	0	0	0	2,011,796	2,011,505	0	0	291
31,748	199	81	1,607	0	993	299,094	1,601,182	1,164,420	210,192	53,495	193,742
5,711	191	69	61	0	0	33,064	769,452	764,973	0	0	24,478
23,052	0	0	11	0	0	57,195	251,062	252,293	0	0	2,816
2,592	8	12	779	0	6	85,540	224,220	130,837	34,317	47,680	10,163
0	0	0	0	0	161	803	9,977	0	4,121	5,332	82
46	0	0	46	0	826	619	219,803	16,317	171,754	483	32,980
347	0	0	710	0	0	121,873	126,668	0	0	0	123,223
0	0	0	0	0	0	0	0	0	0	0	0

注1：「東京本館」は、国会分館を含む。

注2：「変更」は資料の細分類、種類もしくは品目または数量を変更する場合

「移管」は資料の管理換をし、または受ける場合

「生産」は館が生産した資料を受け入れる場合

「納入（25条）無償」は発行者（納入義務者）による寄贈

「寄贈」は発行者（納入義務者）以外による寄贈を指す。

注3：「前年度末現在所蔵」は、物品管理簿記載の所蔵点数による。

## 第8 国際交換資料統計

(平成 29 年度)

交換相手先	図書 (点)						逐次刊行物 (点)					
	受 入 れ			送 付			受 入 れ			送 付		
	官庁 出版物	一般 出版物	計	官庁 出版物	一般 出版物	計	官庁 出版物	一般 出版物	計	官庁 出版物	一般 出版物	計
計	4,975	874	5,849	11,702	660	12,362	14,096	170	14,266	20,902	3,925	24,827
国際機関計	217	1	218	0	0	0	498	1	499	4	0	4
国際連合 (UN)	41	0	41	0	0	0	243	0	243	3	0	3
国際連合食料農業機関 (FAO)	11	0	11	0	0	0	10	0	10	0	0	0
国際民間航空機関 (ICAO)	0	0	0	0	0	0	4	0	4	0	0	0
国際労働機関 (ILO)	1	0	1	0	0	0	13	0	13	0	0	0
世界保健機構 (WHO)	11	0	11	0	0	0	42	0	42	0	0	0
世界貿易機関 (WTO)	4	0	4	0	0	0	34	0	34	0	0	0
世界銀行 (World Bank)	0	0	0	0	0	0	6	0	6	0	0	0
経済協力開発機構 (OECD)	143	0	143	0	0	0	112	0	112	0	0	0
欧州連合 (EU)	4	1	5	0	0	0	5	0	5	0	0	0
国際機関 (その他)	2	0	2	0	0	0	29	1	30	1	0	1
アフリカ計	0	0	0	0	0	0	0	10	10	236	12	248
エジプト・アラブ共和国	0	0	0	0	0	0	0	10	10	187	0	187
ジンバブエ共和国	0	0	0	0	0	0	0	0	0	7	0	7
タンザニア連合共和国	0	0	0	0	0	0	0	0	0	4	0	4
ナイジェリア連邦共和国	0	0	0	0	0	0	0	0	0	25	12	37
モロッコ王国	0	0	0	0	0	0	0	0	0	7	0	7
南アフリカ共和国	0	0	0	0	0	0	0	0	0	6	0	6
北アメリカ計	3,773	186	3,959	5,877	51	5,928	400	3	403	6,670	608	7,278
アメリカ合衆国 (米国)	3,773	186	3,959	5,854	51	5,905	376	3	379	4,746	546	5,292
カナダ	0	0	0	23	0	23	13	0	13	1,902	37	1,939
キューバ共和国	0	0	0	0	0	0	0	0	0	0	25	25
コスタリカ共和国	0	0	0	0	0	0	10	0	10	1	0	1
ドミニカ共和国	0	0	0	0	0	0	0	0	0	20	0	20
メキシコ合衆国	0	0	0	0	0	0	1	0	1	1	0	1
南アメリカ計	0	0	0	0	0	0	3	0	3	17	0	17
ブラジル連邦共和国	0	0	0	0	0	0	3	0	3	17	0	17
アジア計	426	357	783	4,320	284	4,604	8,913	134	9,047	9,012	2,338	11,350
イスラエル国	0	0	0	0	0	0	0	0	0	5	0	5
イラン・イスラム共和国	0	0	0	0	0	0	0	0	0	3	2	5
インド	0	0	0	0	0	0	41	0	41	10	0	10
インドネシア共和国	4	0	4	0	0	0	0	0	0	13	0	13
シンガポール共和国	0	8	8	0	0	0	14	0	14	22	0	22
スリランカ民主社会主義共和国	0	0	0	0	0	0	0	0	0	3	0	3
タイ王国	0	3	3	5	3	8	205	0	205	91	6	97
大韓民国	291	107	398	1,133	141	1,274	715	14	729	3,152	531	3,683
台湾	37	41	78	2,881	12	2,893	434	0	434	3,159	327	3,486
中華人民共和国	2	185	187	193	87	280	7,173	52	7,225	2,125	1,376	3,501

交換相手先	図書（点）						逐次刊行物（点）					
	受 入 れ			送 付			受 入 れ			送 付		
	官庁 出版物	一般 出版物	計	官庁 出版物	一般 出版物	計	官庁 出版物	一般 出版物	計	官庁 出版物	一般 出版物	計
朝鮮民主主義人民共和国	7	0	7	0	0	0	92	0	92	107	22	129
フィリピン共和国	3	3	6	30	3	33	2	0	2	128	53	181
ブータン王国	0	0	0	0	0	0	0	0	0	1	0	1
ベトナム社会主義共和国	74	0	74	25	19	44	220	68	288	168	21	189
マレーシア	0	0	0	0	0	0	0	0	0	20	0	20
ミャンマー連邦共和国	0	0	0	0	0	0	17	0	17	4	0	4
モンゴル国	8	10	18	53	19	72	0	0	0	1	0	1
ヨーロッパ計	559	330	889	1,505	325	1,830	3,664	21	3,685	4,732	963	5,695
アゼルバイジャン共和国	1	35	36	5	7	12	9	2	11	15	0	15
アルメニア共和国	2	6	8	0	3	3	6	0	6	0	0	0
ウクライナ	0	3	3	16	4	20	66	0	66	105	49	154
ウズベキスタン共和国	0	0	0	0	0	0	0	0	0	10	0	10
エストニア共和国	0	0	0	0	0	0	4	0	4	4	9	13
オーストリア共和国	0	0	0	0	0	0	0	0	0	23	0	23
オランダ王国	0	0	0	67	9	76	0	0	0	24	12	36
カザフスタン共和国	0	0	0	0	0	0	6	0	6	2	0	2
グレートブリテン及び北部アイルランド連合王国(英国)	0	0	0	426	116	542	917	1	918	590	82	672
クロアチア共和国	0	0	0	0	0	0	155	0	155	13	0	13
スイス連邦	0	1	1	0	0	0	1	0	1	20	0	20
スウェーデン王国	0	11	11	0	23	23	6	0	6	11	12	23
スペイン王国	3	0	3	0	0	0	0	0	0	0	13	13
セルビア共和国	1	57	58	0	23	23	1	2	3	3	7	10
タジキスタン共和国	1	1	2	0	0	0	0	0	0	3	12	15
チェコ共和国	3	31	34	26	8	34	660	1	661	16	1	17
ドイツ連邦共和国	535	34	569	792	33	825	1,254	2	1,256	2,014	316	2,330
ハンガリー	0	15	15	0	5	5	3	0	3	11	47	58
フィンランド共和国	0	40	40	0	0	0	12	0	12	2	73	75
フランス共和国	4	2	6	80	26	106	207	0	207	98	37	135
ブルガリア共和国	0	6	6	3	0	3	11	7	18	33	0	33
ベラルーシ共和国	1	13	14	9	1	10	39	0	39	7	6	13
ベルギー王国	0	0	0	0	0	0	0	0	0	40	0	40
ポーランド共和国	1	15	16	0	43	43	30	0	30	6	4	10
マケドニア旧ユーゴスラビア共和国	5	3	8	0	0	0	7	0	7	45	13	58
ラトビア共和国	0	2	2	0	3	3	1	0	1	2	14	16
リトアニア共和国	0	4	4	0	0	0	0	0	0	1	0	1
ルーマニア	1	38	39	0	2	2	60	6	66	55	2	57
ロシア連邦	1	13	14	81	19	100	209	0	209	1,579	254	1,833
オセアニア計	0	0	0	0	0	0	618	1	619	231	4	235
オーストラリア連邦	0	0	0	0	0	0	617	1	618	161	4	165
ニュージーランド	0	0	0	0	0	0	1	0	1	69	0	69
フィジー共和国	0	0	0	0	0	0	0	0	0	1	0	1

注1：「図書」、「逐次刊行物」には、「非図書資料」を含む。

## 第9 書誌データ作成統計

(平成 29 年度)

		本年度末 現在	新規				更新					
			計	東京本館	関西館	国 際 子 ども 図 書 館	計	東京本館	関西館	国 際 子 ども 図 書 館		
計 (件)		24,814,239	575,094	541,612	32,692	790	123,831	123,260	571	0		
図 書	計 (件)	6,773,638	163,222	143,452	18,980	790	—	—	—	—		
	日本語	4,892,307	132,361	131,613	748	—	—	—	—	—		
	日本語以外	中国語・朝鮮語	1,881,331	10,844	224	10,023	597	—	—	—	—	
		アジア諸言語 以外の外国語		18,726	11,615	7,111	—	—	—	—	—	
アジア諸言語	1,291	—		1,098	193	—	—	—	—	—		
逐次刊行物	計 (件)	267,239	3,105	2,989	116	0	9,362	8,791	571	0		
	日本語	198,127	2,748	2,748	—	—	7,607	7,607	—	—		
	日本語以外	69,112	357	241	116	0	1,755	1,184	571	0		
	雑誌	計 (件)	—	3,021	2,905	116	0	8,863	8,306	557	0	
		日本語	—	2,664	2,664	—	—	7,274	7,274	—	—	
		日本語以外	中国語・朝鮮語	—	54	—	54	0	203	—	203	0
			アジア諸言語 以外の外国語	—	298	241	57	—	1,374	1,032	342	—
	アジア諸言語	—	5	—	5	0	12	—	12	0		
	新聞	計 (件)	—	84	84	0	0	499	485	14	0	
		日本語	—	84	84	—	—	333	333	—	—	
		日本語以外	中国語・朝鮮語	—	0	—	0	0	7	—	7	0
			アジア諸言語 以外の外国語	—	0	0	0	—	155	152	3	—
アジア諸言語	—	0	—	0	0	4	—	4	0			
非図書資料	計 (件)	4,974,563	50,096	36,500	13,596	—	—	—	—	—		
	マイクロ資料	3,173,292	1,642	635	1,007	—	—	—	—	—		
	映像資料	136,071	9,591	9,591	0	—	—	—	—	—		
	録音資料	631,145	9,887	9,887	0	—	—	—	—	—		
	機械可読資料	72,873	3,686	3,548	138	—	—	—	—	—		
	地図資料	276,337	8,987	8,987	0	—	—	—	—	—		
	楽譜資料	10,836	275	275	0	—	—	—	—	—		
	カード式資料	511	38	38	0	—	—	—	—	—		
	静止画像資料	7,303	131	131	0	—	—	—	—	—		
	博士論文	592,504	627	—	627	—	—	—	—	—		
	電子版博士論文	41,808	11,824	—	11,824	—	—	—	—	—		
	文書類	25,641	3,126	3,126	0	—	—	—	—	—		
	点字資料	5,885	270	270	0	—	—	—	—	—		
	契約電子ブック (洋)	357	12	12	—	—	—	—	—	—		
その他	0	—	—	—	—	—	—	—	—			
索引	雑誌記事索引 (件)	12,798,799	358,671	358,671	—	—	114,469	114,469	—	—		

	累積	新規	訂正	削除
典拠データ (件)	1,259,205	28,471	24,537	1,105

	新規書誌送付数	更新書誌送付数
ISSN (件) <sup>3)</sup>	729	3,369

注 1：第 1 種資料の書誌データ作成を対象

注 2：「図書」は冊子体の地図、楽譜及び大活字資料を含む。

注 3：ISSN 国際センターへの ISSN 書誌データ送付件数

注 4：非図書資料のうち、一つのタイトルのもとに、終期を予定せず、継続して刊行される資料であるものは、逐次刊行物として計上

# 第10 資料保存統計

(平成 29 年度)

				計	東京本館	関西館	国際子ども図書館
合冊製本	図書	計 (点)		149	120	29	—
		和装		0	0	—	—
		洋装		149	120	29	—
	貴重書等 (点)		0	0	0	—	
	逐次刊行物 (点)		21,738	19,776	1,962	—	
	非図書資料 (点)		237	237	0	—	
修理・修復	図書	計 (点)		2,612	2,612	—	—
		和装		1,046	1,046	—	—
		洋装		1,566	1,566	—	—
	貴重書等 (点)		2,771	2,771	—	—	
	逐次刊行物 (点)		4,306	4,306	—	—	
	非図書資料 (点)		340	340	—	—	
その他	図書館資料 (点)		78	78	—	—	
簡易補修	図書 (点)		14,921	12,882	527	1,512	
	雑誌 (点)		4,882	3,724	1,063	95	
	新聞 (点)		2,251	1,982	269	0	
	非図書資料 (点)		552	434	118	0	
保存容器	図書	計 (点)		534	484	0	50
		和装		445	445	0	0
		洋装		89	39	0	50
	貴重書等 (点)		122	122	0	0	
	逐次刊行物 (点)		3,681	3,681	0	0	
	非図書資料 (点)		3,542	3,542	0	0	
包材交換等	非図書資料 (点)		4,294	4,268	26	0	
脱酸性化処理 (点)				701	701	0	0
電子化	図書	原資料	(タイトル)	786	142	644	0
			(点)	1,100	451	649	0
		成果物	(コマ)	73,205	32,041	41,164	0
	雑誌	原資料	(タイトル)	614	8	606	0
			(点)	23,036	1,159	21,877	0
		成果物	(コマ)	1,275,837	26,116	1,249,721	0
	新聞	原資料	(タイトル)	0	0	0	0
			(点)	0	0	0	0
		成果物	(コマ)	0	0	0	0
	非図書資料	原資料	(タイトル)	1,370	1,370	0	0
			(点)	95	95	0	0
		成果物	(コマ)	162,563	162,563	0	0
	録音資料	原資料	(タイトル)	450	320	130	0
			(点)	2,880	1,204	1,676	0
		成果物	(コマ)	5,737	5,737	0	0
	映像資料	原資料	(タイトル)	2,471	2,338	133	0
			(点)	0	—	0	—
		成果物	(点)	0	—	0	—
マイクロフィルム化	図書	原資料	(点)	0	0	0	0
		成果物	(巻)	0	0	0	0
	雑誌	原資料	(点)	0	0	0	0
		成果物	(巻)	0	0	0	0
	新聞	原資料	(点)	0	0	0	0
		成果物	(巻)	0	0	0	0
非図書資料	原資料	(点)	0	0	0	0	
	成果物	(巻)	0	0	0	0	
マイクロフィッシュ化	図書	原資料	(点)	0	0	0	0
		成果物	(枚)	0	0	0	0
	雑誌	原資料	(点)	0	0	0	0
		成果物	(枚)	0	0	0	0
	新聞	原資料	(点)	0	0	0	0
		成果物	(枚)	0	0	0	0
	非図書資料	原資料	(点)	0	0	0	0
		成果物	(枚)	0	0	0	0

注 1: 「東京本館」は、国会分館を含む。

注 2: 「修理・修復」は、破損による再製本を含む。

注 3: 「保存容器」は「帙」を含む。

注 4: 「包材交換等」は、マイクロフィルムの巻き返し、レコードのクリーニング等を含む。

注 5: 「電子化」>「録音資料」には、組合せ資料(図書と付属物)を含み、「成果物」>(コマ)は画像データのコマ数、「成果物」>(点)は音声データのファイル点数をさす。

注 6: 「マイクロフィルム化」は、マイクロフィルムからの複製(ネガフィルムからのポジフィルムの作製)を含む。日本新聞協会の寄託資料(新聞ネガフィルム)から作製するポジフィルムを除く。

# 第11 歳出予算・決算統計

(平成 29 年度)

(単位 円)

項 目	経費区分	歳出予算額	前年度繰越額	予備費使用額	流用等増△減額	歳出予算現額	支出済歳出額	翌年度繰越額	不用額
国立国会図書館		17,943,637,000	0	0	0	17,943,637,000	17,513,734,111	0	429,902,889
職 員 基 本 給	人	4,522,034,000	0	0	0	4,522,034,000	4,504,346,265	0	17,687,735
職 員 諸 手 当	人	2,386,261,000	0	0	33,272,000	2,419,533,000	2,418,505,042	0	1,027,958
超 過 勤 務 手 当	人	461,518,000	0	0	0	461,518,000	349,482,036	0	112,035,964
非 常 勤 職 員 手 当	運	193,179,000	0	0	0	193,179,000	192,266,772	0	912,228
休 職 者 給 与	人	36,600,000	0	0	0	36,600,000	20,018,813	0	16,581,187
短 時 間 勤 務 職 員 給 与	人	53,345,000	0	0	0	53,345,000	40,515,399	0	12,829,601
公 務 災 害 補 償 費	人	2,094,000	0	0	0	2,094,000	2,082,146	0	11,854
退 職 手 当	人	408,794,000	0	0	△ 33,272,000	375,522,000	344,261,373	0	31,260,627
児 童 手 当	運	27,760,000	0	0	0	27,760,000	25,765,000	0	1,995,000
諸 謝 金	運	23,733,000	0	0	0	23,733,000	17,615,173	0	6,117,827
職 員 旅 費	運	58,017,000	0	0	0	58,017,000	55,054,296	0	2,962,704
赴 任 旅 費	運	10,015,000	0	0	0	10,015,000	3,148,830	0	6,866,170
委 員 等 旅 費	運	3,405,000	0	0	0	3,405,000	2,590,600	0	814,400
外 国 人 招 へ い 旅 費	運	5,257,000	0	0	0	5,257,000	4,139,580	0	1,117,420
庁 費	運	55,608,000	0	0	0	55,608,000	47,062,798	0	8,545,202
国立国会図書館業務庁費	運	4,625,402,000	0	0	0	4,625,402,000	4,464,432,176	0	160,969,824
図 書 館 資 料 購 入 費	図	789,577,000	0	0	0	789,577,000	784,248,876	0	5,328,124
立 法 資 料 購 入 費	図	62,795,000	0	0	0	62,795,000	62,792,034	0	2,966
科 学 技 術 関 係 資 料 費	図	1,093,437,000	0	0	0	1,093,437,000	1,076,527,728	0	16,909,272
特 殊 文 書 関 係 資 料 整 備 費	運	67,533,000	0	0	0	67,533,000	66,144,148	0	1,388,852
電 子 計 算 機 等 借 料	運	1,135,269,000	0	0	0	1,135,269,000	1,131,585,671	0	3,683,329
招 へ い 外 国 人 滞 在 費	運	4,575,000	0	0	0	4,575,000	3,712,040	0	862,960
各 所 修 繕	運	77,279,000	0	0	0	77,279,000	76,027,470	0	1,251,530
自 動 車 重 量 税	運	46,000	0	0	0	46,000	27,300	0	18,700
国 家 公 務 員 共 済 組 合 負 担 金	人	1,163,545,000	0	0	0	1,163,545,000	1,146,469,904	0	17,075,096
基 礎 年 金 等 国 家 公 務 員 共 済 組 合 負 担 金	人	268,828,000	0	0	0	268,828,000	268,828,000	0	0
国 有 資 産 所 在 市 町 村 交 付 金	運	2,923,000	0	0	0	2,923,000	2,922,800	0	200
国 際 図 書 館 連 盟 等 拠 出 金	運	13,876,000	0	0	0	13,876,000	13,874,899	0	1,101
交 際 費	運	640,000	0	0	0	640,000	532,574	0	107,426
賠 償 償 還 及 払 戻 金	運	44,000	0	0	0	44,000	644	0	43,356
納 入 出 版 物 代 償 金	図	390,248,000	0	0	0	390,248,000	388,753,724	0	1,494,276
国立国会図書館施設費		4,118,176,000	242,175,200	0	0	4,360,351,200	2,824,671,453	1,510,650,000	25,029,747
施 設 施 工 旅 費	施	1,475,000	135,000	0	0	1,610,000	1,349,646	0	260,354
施 設 施 工 庁 費	施	36,621,000	14,264,200	0	0	50,885,200	35,538,633	11,212,000	4,134,567
施 設 整 備 費	施	4,080,080,000	227,776,000	0	0	4,307,856,000	2,787,783,174	1,499,438,000	20,634,826
国立国会図書館計		22,061,813,000	242,175,200	0	0	22,303,988,200	20,338,405,564	1,510,650,000	454,932,636
(再掲 経費区分)									
人 件 費	人	9,303,019,000	0	0	0	9,303,019,000	9,094,508,978	0	208,510,022
図 書 館 資 料 収 集 経 費	図	2,336,057,000	0	0	0	2,336,057,000	2,312,322,362	0	23,734,638
そ の 他 の 運 営 経 費	運	6,304,561,000	0	0	0	6,304,561,000	6,106,902,771	0	197,658,229
施 設 費	施	4,118,176,000	242,175,200	0	0	4,360,351,200	2,824,671,453	1,510,650,000	25,029,747
計		22,061,813,000	242,175,200	0	0	22,303,988,200	20,338,405,564	1,510,650,000	454,932,636

注 1：行政・司法各部門支部図書館を除く。



## 第12 職員統計

(平成 29 年度末現在)

	館長		副館長		総務部		調査及び 立法考査局		収集書誌部		利用者 サービス部		電子情報部		関西館		国際子ども 図書館		計		
	計		計		計		計		計		計		計		計		計		計		
	男	女	男	女	男	女	男	女	男	女	男	女	男	女	男	女	男	女	男	女	男
常勤職員計 (人)	1		1		118		181		160		177		63		123		37		861		
	0	1	0	1	70	48	105	76	47	113	86	91	41	22	70	53	10	27	429	432	
館長	1																		1		
	0	1																	0	1	
副館長			1																1		
			0	1															0	1	
専門調査員							13												13		
							10	3											10	3	
部局長級管理職					1		1		0		1		1		1		1		6		
					1	0	1	0	0	0	1	1	1	0	0	1	1	0	4	2	
次長・副部長級管理職					1		10		2		1		1		1		0		16		
					0	1	7	3	1	1	1	0	0	1	1	0	0	0	10	6	
課長級管理職					11		19		7		12		6		8		5		68		
					7	4	17	2	4	3	8	4	3	3	6	2	1	4	46	22	
一般職員					105		138		151		163		55		113		31		756		
					62	43	70	68	42	109	77	86	37	18	63	50	8	23	359	397	
再任用短時間勤務職員(人)									3		10				1				14		
									1	2	4	6			1	0			6	8	

注 1：「常勤職員」は、年度末日付け退職者を含む。

注 2：「常勤職員」には、国会職員法第 3 条の 3 による任期付職員 4 人並びに同法第 15 条の 4 による再任用フルタイム勤務職員 3 人を含む。

注 3：「再任用短時間勤務職員」は、延べ人数

## 第13 施設・設備統計

(平成 29 年度末現在)

	計	東京本館（本庁舎）		国会分館	関西館	国際子ども図書館		
		本館	新館			レンガ棟	アーチ棟	
開館日（日）	—	279		242	279	285		
標準的な一週間の開館時間（時間）	—	55		40	51	45		
面積	敷地（㎡）	120,210		—	82,665	7,733		
	建物延べ面積（㎡）	221,256	74,911	72,942	1,331	59,311	6,671	6,090
	書庫（㎡）	105,695	32,185	45,861	609	23,926	1,159	1,955
	閲覧スペース（㎡）	25,864	9,943	9,040	562	4,265	1,394	660
	事務室・その他（㎡）	89,697	32,783	18,041	160	31,120	4,118	3,475
閲覧座席（席）	2,092	786	712	74	358	100	62	
閲覧用端末・機器	計（台）	958	410	315	18	158	21	36
	利用者端末	823	366	236	18	149	21	33
	マイクロリーダー（デジタル・光学式）	135	44	79	0	9	0	3
事務用端末・機器	計（台）	2,307	1,053	653	28	475	8	90
	特定業務用端末	714	233	268	3	179	7	24
	その他事務用端末	1,593	820	385	25	296	1	66



