

# 県民の図書館



2009  
(平成21年度)

# 栃木県立図書館

# 栃木県立図書館要覧

## 目 次

### I. 管 理 と 経 営

1. 県立図書館のあゆみ	2
2. 平成21年度経営方針	5
3. 組織と機構	6
4. 栃木県立図書館協議会	7
5. 平成21年度事業別予算概要	7
6. 平成21年度主要行事等一覧	8
7. 施 設	9

### II. 図 書 館 資 料

1. 資料の収集	12
2. 書誌・目録の刊行	13
3. 特別コレクション	13

### III. 図 書 館 サービスの概要

1. 調査相談	14
2. 資料の利用	15
3. 催 し 物	16
4. 図書館協力とネットワーク	17

### IV. 平成20年度図書館統計

1. 統計から見た県立図書館の姿	20
2. 所蔵資料	22
3. 利用状況	24
4. 主要行事等実績	29

### V. 県内公共図書館・公民館図書室一覧

1. 図 書 館	31
2. 公民館図書室	33

# I. 管理と経営

## 1. 県立図書館のあゆみ

明治 43 年	6 月	二宮文庫開設（県立図書館の母体となる）
昭和 10 年	6 月	栃木県教育会図書館開館（旧、二宮文庫）
	21 年 11 月	（1946 年）栃木県立図書館開館（教育会館内）
	22 年 7 月	児童閲覧室開設
	23 年 5 月	巡回文庫開設
	24 年 2 月	館外貸出開始
	25 年 4 月	図書館法公布
		視聴覚ライブラリー開設、レコードコンサート開始（昭和 46 年 2 月で終了）
	7 月	移動図書館による貸出開始、第 1 号車運行（車名は公募「あけぼの号」）
26 年	6 月	栃木県立図書館設置条例公布
27 年	7 月	移動図書館第 2 号車完成
28 年	8 月	移動図書館第 3 号車完成
29 年	9 月	栃木会館及び図書館建設起工式挙行
30 年	4 月	日本点字図書館分館設置（後、とちぎ視聴覚障害者情報センター点字図書館に移管）
	12 月	（1955 年）新図書館において開館（栃木会館隣り）
32 年	4 月	レコード貸出開始
35 年	7 月	前田雀郎文庫開設
36 年	9 月	複写サービス開始
37 年	7 月	栃木県立図書館協議会設置
	11 月	全国図書館大会を宇都宮市において開催
40 年	5 月	郷土資料展示室開設（後、郷土資料館として分離）
41 年	4 月	貸出文庫配本所設置
43 年	5 月	「やすむ前のひととき読書」運動開始
44 年	11 月	図書館新館建設起工式挙行
46 年	4 月	（1971 年）図書館新館落成式挙行
		機構改革、4 課制実施、管理課・資料課・館内奉仕課・館外奉仕課
	5 月	現在地において新館開館
	10 月	「読書感想画コンクール」実施
48 年	10 月	出口文庫開設
49 年	5 月	日本点字図書館分館指定解除（点字図書館に移管）、公開講座「子どもと読書」実施
	6 月	身体障害者郵送貸出開始
	8 月	公開講座「郷土史研究」実施
50 年	4 月	機構改革、4 課制実施、管理課・調査相談課・閲覧課・館外奉仕課
51 年	12 月	全国公共図書館参考事務研修会を藤原町において開催
52 年	2 月	平畑文庫開設
	4 月	下野新聞等マイクロ化始まる、マイクロリーダープリンタ設置
53 年	3 月	栃木県立図書館蔵書目録刊行開始
55 年	1 月	機構改革、4 課制実施、管理課・調査相談課・資料課・館外奉仕課
	5 月	図書館協力車運行開始
56 年	4 月	公開資料室（文化系・理科系）設置
60 年	4 月	新聞雑誌室の設置
61 年	3 月	栃木県公共図書館逐次刊行物目録刊行
62 年	3 月	栃木県郷土資料総合目録刊行
	6 月	栃木県情報システム検討委員会発足、国立国会図書館とオンライン検索実験開始
	10 月	森山文庫開設
63 年	8 月	「ミニコンサート」開始（平成 8 年 4 月からクラシックライブコンサートに）
平成 2 年	4 月	「子どもの本のつどい」開始
	5 月	コンピュータによるサービス開始、ファクシミリ・サービス開始

平成	3年	7月	栃木県立足利図書館とオンライン開始
		10月	全国移動図書館・協力事業研究集会を宇都宮市において開催
	4年	10月	栃木県学習情報システムの端末機設置
	5年	1月	公開特許情報検索システムの端末機設置
	7年	4月	電算機バージョンアップ(処理能力80万書誌・FACOM K6700/30C) 視聴覚資料の電算化
	8年	3月	滝澤コレクション開設
		4月	「栃木県図書館情報ネットワーク」運用開始 レコードによるジャズコンサート開始
		11月	栃木県立図書館50周年記念行事の実施 (展示「栃木県立図書館50年のあゆみ」、文芸講演会、映画会、子どもの本のつどい、レコードによるジャズコンサート)
	9年	11月	全国公共図書館奉仕部門研究集会及び関東地区公共図書館協議会奉仕部門研究集会を藤原町において開催
	10年	4月	機構改革、4課制実施、管理課・調査相談課・資料課・企画協力課
	12年	3月	移動図書館廃止
		4月	電算機バージョンアップ(処理能力130万書誌・インターネット、電子メール対応・GRANPOWER 7000Dモデル400)
		12月	国立国会図書館ヘデータ提供開始(国立国会図書館総合目録ネットワーク事業)
	13年	4月	宇都宮大学附属図書館及び自治医科大学図書館との相互協力運用開始 日曜日開館、月曜日休館に統一
		8月	ホームページ開設 郷土ゆかりの作家・作品コーナー設置
		10月	佐野短期大学、獨協医科大学及び宇都宮短期大学との相互協力運用開始 中国浙江省浙江図書館研修生を受け入れ(5ヶ月間)
		11月	電子メールによるレファレンスサービス開始
	14年	1月	モバイル端末対応ホームページ開設
		4月	足利工業大学、作新学院大学及び白鷗大学の図書館との相互協力運用開始
		5月	文星芸術大学、宇都宮文星短期大学の図書館との相互協力運用開始
	15年	2月	栃木県総合教育センター図書資料室との相互協力運用開始
		6月	図書館ボランティア受け入れ開始
		10月	浙江文庫開設
		11月	ホームページを全面リニューアル、情報発信機能の整備・充実を図る 関東地区公共図書館協議会市区町村立図書館運営研究会を藤原町において開催
	16年	5月	青少年コーナー設置
	16年	9月	ホームページに「子どもの読書活動支援情報」を新設
	17年	2月	電算機バージョンアップ(処理能力160万書誌・PRIME POWER 450) インターネットによる「栃木県図書館資料検索」「貸出予約」「栃木県図書館総合目録」システム運用開始、ホームページ検索メニュー追加によるトップページのリニューアル、利用者用インターネット端末機設置 財団法人とちぎ男女共同参画財団情報ライブラリーとの相互協力運用開始
		6月	ホームページ「レファレンス事例」検索機能の追加
		7月	「WEB調査相談カウンターリニューアル」
		7月	「難読地名等データベース」検索機能追加
		9月	「購入雑誌・新聞縮刷版・住宅地図」栃木県公共図書館所蔵館検索公開
		11月	国際医療福祉大学図書館、小山工業高等専門学校図書情報センターとの相互協力運用開始
		12月	ホームページ「栃木県優良推奨図書検索」公開
	18年	1月	「栃木県内図書館関連新聞記事見出検索」公開
		4月	「栃木県立図書館子どものページ」開設
		5月	「トップページデザイン一新」 県立図書館情報処理システムレベルアップ

- 平成 18 年 6 月 関東地区公共図書館協議会幹事会・総会・研究発表大会を宇都宮市において開催  
ホームページ「図書館だより」公開
- 8 月 " 「購入雑誌・新聞縮刷版・住宅地図栃木県公共図書館所蔵館検索」リニューアル
- 11 月 足利短期大学図書館との相互協力運用開始
- 12 月 ホームページ「調べるニュース」公開
- 平成 19 年 1 月 祝日開館試行、協力車巡回新コース試行
- 3 月 ホームページ「栃木県立図書館所蔵新聞データベース」公開
- 4 月 祝日開館実施、月末休館日を第 4 木曜日に変更、協力車巡回新コース実施  
電算システム、ホームページ担当を資料課から企画協力課に変更
- 5 月 ホームページ「県民の図書館」（県立図書館要覧）公開
- 8 月 図書館情報発信事業実施
- 9 月 子どもの読書ボランティア指導者養成講座実施
- 平成 20 年 4 月 協力車巡回サービスの充実（巡回回数、コースの見直し）  
子どもの読書ボランティア指導者派遣事業開始
- 11 月 全国公共図書館児童・青少年部門研究集会並びに関東地区公共図書館協議会  
運営研究会実行委員会を宇都宮市において開催
- 平成 21 年 3 月 吉野文庫開設

# 平成21年度経営方針

## 基本方針

図書館を取り巻く社会環境は大きく変化をしており、複雑・多様化するニーズに的確に対応するとともに機能の充実が強く求められている。

このような状況のもと、県立図書館は、県内公共図書館の中核図書館として市町立図書館、公民館図書室の活動を積極的に支援するとともに関連施設等との連携・協力を図りながら、レファレンスサービス等の充実、図書館情報の発信など時代に即応したサービスの向上に努めることとする。

## 重点施策

### 1 市町立図書館等の活動支援

市町立図書館や公民館図書室の活動を積極的に支援する。

- (1) 公立図書館の横断検索システム（栃木県図書館総合目録システム）の円滑な運用を図る。
- (2) 県立図書館、市町立図書館及び公民館図書室間の資料相互貸借等協力業務の充実を図る。
- (3) 市町立図書館職員等を対象とした研修の充実を図る。

### 2 図書館サービスの向上

県民の多様なニーズや情報化の進展に対応した図書館サービスの向上を図る。

- (1) インターネットによる蔵書検索や貸出予約、横断検索システムの円滑な運用により図書館サービスの向上を図る。
- (2) 資料・情報の提供及び紹介等のレファレンスサービスの充実を図るとともにホームページ等を活用した地域情報など、図書館情報発信に努める。
- (3) 子どもの読書活動を推進するため、読書ボランティアの養成に努める。
- (4) 県内の大学図書館、類似施設等との相互協力を推進する。
- (5) 来館者への円滑なサービスを提供できるよう職場研修等の充実を図る。

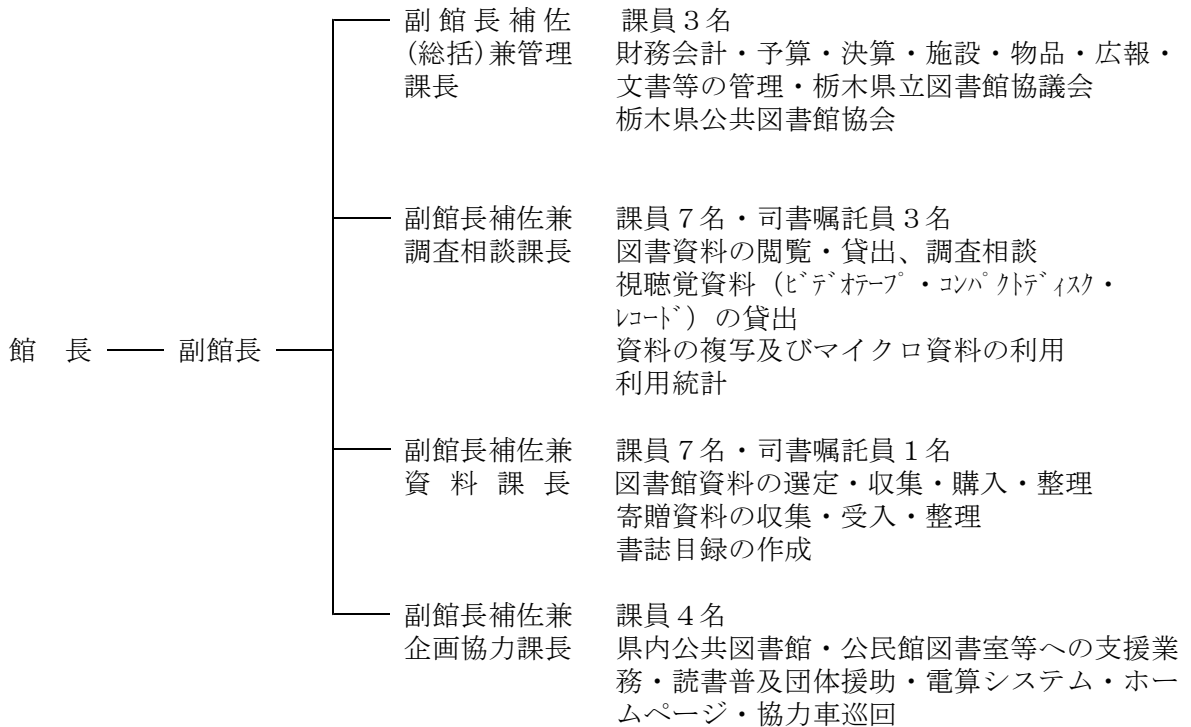
### 3 資料の整備・充実

県立図書館資料収集方針に基づき資料を整備する。

- (1) 地域資料の収集、整理を県立図書館の重要な役割と位置づけ充実に努める。
- (2) 市町立図書館等の要請に応じた図書館資料の購入に努める。
- (3) 増加する図書館資料に対応した収蔵庫対策を講ずる。

### 3. 組織と機構

#### (1) 事務分掌



#### 附属機関

栃木県立図書館協議会

#### 各種委員会

図書館資料選定委員会  
 広報委員会  
 資料利用制限検討委員会  
 ボランティア委員会

#### (2) 職員数

区分	館長	副館長	副館長補佐(総括)兼課長	副館長補佐兼課長	副主幹	係長	主査	司書	主事	技査	小計	司書嘱託員	合計
男	1		1	3 (2)	2		3	1 (1)	1	1	13 (3)		13 (3)
女		1 (1)			1 (1)	1 (1)	3 (1)	3 (3)	3 (1)	2	14 (8)	4 (4)	18 (12)
計	1	1 (1)	1	3 (2)	3 (1)	1 (1)	6 (1)	4 (4)	4 (1)	3	27 (11)	4 (4)	31 (15)

※ ( ) は司書資格者数(内数)

#### 4. 栃木県立図書館協議会

「図書館法」第14条の規定に基づき、「栃木県図書館協議会に関する条例」により設置され、図書館の運営に関し館長の諮問に応じるとともに、図書館の奉仕につき館長に対して意見を述べる機関である。

**栃木県立図書館協議会委員** 第24期（任期：平成20年7月23日～平成22年7月22日）

委員の内訳・・・学校教育関係者1名、社会教育関係者3名、家庭教育の関係1名、学識経験者5名、計10名

#### 5. 平成21年度栃木県立図書館事業別予算概要

（単位：千円）

事業名	平成21年度 (A)	平成20年度 (B)	前年度比 (A)／(B)%	摘要	
図書館運営費	37,101	32,380	114.6	図書館管理運営	
図書館事業費	図書資料費	22,759	22,759	100.0	図書、視聴覚資料の購入
	資料整備費	910	1,568	58.0	資料の収集、整備、保存
	館外奉仕費	183	271	67.5	読書グループの育成
	館内奉仕費	1,793	1,867	96.0	資料の提供・整理 利用者用機器の管理
	図書館巡回業務委託費	4,210	3,767	111.8	協力車巡回委託
	計	29,855	30,232	98.8	
県立図書館情報システム費	3,725	4,056	91.8	図書館資料の管理	
県立図書館蔵書検索システム等整備費	27,568	30,731	89.7	蔵書検索システム等管理 県立学校図書館書誌データダウンロードシステム管理	
合計	98,249	97,399	100.9		



## 6. 平成21年度主要行事等一覧

※印は関係団体行事

月	主 要 行 事	研 修 事 業 等
4	<ul style="list-style-type: none"> <li>・ 県立図書館新任職員研修</li> <li>・ 子どもの本のつどい</li> <li>・ 展示「子ども読書の日」にちなんで（4月～5月まで）</li> <li>・ 「図書館だより」の発行</li> <li>・ 「調べるニュース」の発行</li> </ul>	※栃木県公共図書館協会総会
5	<ul style="list-style-type: none"> <li>・ 子どもの本のつどい</li> <li>・ 第1回クラシックライブコンサート（ハイドン没後200年に寄せて）</li> </ul>	※栃木県公共図書館協会レファレンス基礎研修会 ※栃木県公共図書館協会図書館等職員基礎研修会
6	<ul style="list-style-type: none"> <li>・ 子どもの本のつどい</li> <li>・ 展示「県民の日」にちなんで（6月～7月まで）</li> <li>・ 「図書館だより」の発行</li> <li>・ 「調べるニュース」の発行</li> <li>・ 県民の図書館（県立図書館要覧）の発行</li> </ul>	※栃木県読書推進運動協議会役員会 ※栃木県公共図書館協会図書館情報化基礎研修会
7	<ul style="list-style-type: none"> <li>・ 子どもの本のつどい</li> <li>・ 第2回クラシックライブコンサート（音楽仲間「この指とまれ」）</li> </ul>	※栃木県公共図書館協会館長会議
8	<ul style="list-style-type: none"> <li>・ 子どもの本のつどい</li> <li>・ 親子で楽しもう図書館活用講座</li> <li>・ 展示及び情報発信「図書館情報発信事業」（8月～9月）</li> <li>・ 「図書館だより」の発行</li> <li>・ 「調べるニュース」の発行</li> </ul>	※栃木子どもの本連絡会サマースクール
9	<ul style="list-style-type: none"> <li>・ 子どもの本のつどい</li> <li>・ 第3回クラシックライブコンサート（ヴァイオリンとピアノによるコンサート）</li> </ul>	※栃木県読書推進運動協議会役員会 ・ 子どもの読書ボランティア指導者養成講座 ※栃木県公共図書館協会「栃木県内の図書館」の発行
10	<ul style="list-style-type: none"> <li>・ 子どもの本のつどい</li> <li>・ 展示及び情報発信「図書館情報発信事業、文芸講演会講師作品紹介」（10月～12月まで）</li> <li>・ 第4回クラシックライブコンサート（日本の情景）</li> <li>・ 「図書館だより」の発行</li> <li>・ 「調べるニュース」の発行</li> </ul>	※栃木県公共図書館協会図書館協力ネットワーク研修会 ・ 子どもの読書ボランティア指導者養成講座
11	<ul style="list-style-type: none"> <li>・ 子どもの本のつどい</li> <li>・ 第5回クラシックライブコンサート（木管五重奏コンサート）</li> <li>・ とちぎ教育の日「文芸講演会」</li> <li>・ 栃木県読書グループ大会</li> </ul>	・ 子どもの読書ボランティア指導者養成講座
12	<ul style="list-style-type: none"> <li>・ 子どもの本のつどい</li> <li>・ 第6回クラシックライブコンサート（フォルクローレ演奏）</li> <li>・ 「図書館だより」の発行</li> <li>・ 「調べるニュース」の発行</li> </ul>	・ 読書ボランティア活動交流会 ※栃木県公共図書館協会児童サービス研修会
1	<ul style="list-style-type: none"> <li>・ 子どもの本のつどい</li> <li>・ 第7回クラシックライブコンサート（ピアノ三重奏によるクラシックと日本の名曲）</li> <li>・ 展示及び情報発信「図書館情報発信事業」（1月～3月）</li> </ul>	※栃木県公共図書館協会レファレンス研修会
2	<ul style="list-style-type: none"> <li>・ 子どもの本のつどい</li> <li>・ 「図書館だより」の発行</li> <li>・ 「調べるニュース」の発行</li> <li>・ 第8回クラシックライブコンサート（マンドリン五重奏）</li> </ul>	・ 栃木県立図書館協議会
3	<ul style="list-style-type: none"> <li>・ 子どもの本のつどい</li> <li>・ 第9回クラシックライブコンサート（フルートとピアノのコンサート）</li> </ul>	※栃木県公共図書館協会役員会

## 7. 施 設

### (1) 施設の概要

敷地面積	4,785.62m <sup>2</sup>
規 模	地下1階地上5階 鉄筋コンクリート
施工年月日	昭和46年3月6日
建築面積	1,684.17m <sup>2</sup>
延 面 積	本 館 5,319.62m <sup>2</sup>
	車 庫 101.96m <sup>2</sup>
	自転車置場 87.94m <sup>2</sup>

### 階別面積及び主要各室

地 階	620.59m <sup>2</sup>	児童図書室（開架図書約1万7千冊、21席） 機械室・変電室
1 階	1,684.16m <sup>2</sup>	視聴覚室（開架資料9千6百点、ブース7席） 音楽鑑賞室（20席） ホール(100席)・集会室（50席） ロッカー室（204人分） 企画協力課事務室 協力車プラットフォーム・書庫・管理室
2 階	1,024.58m <sup>2</sup>	公開資料室（開架図書約6万冊、28席） 新聞雑誌室（8席） 青少年コーナー 郷土ゆかりの作家・作品コーナー 調査相談課事務室・書庫
3 階	692.19m <sup>2</sup>	調査相談室（開架参考図書約9千冊、20席） 郷土資料コーナー（開架資料約5千冊、4席） 館長室・管理課・資料課事務室 資料整理室・書庫
4 階	558.95m <sup>2</sup>	公開資料室（開架図書約5万冊、72席） 貴重資料室・小会議室・書庫
5 階	638.71m <sup>2</sup>	学習室（148席） 書庫（一部電動）・第2書庫
R 階	100.44m <sup>2</sup>	機械室

(2) 館内配置図

収蔵部門

屋上		機械室
5 F	佐藤慶二家資料 前田雀郎文庫 黒崎大吉文庫 平畑静塔文庫 大山柏文庫	4 自然科学 5 工学 6 産業
	7 芸術 8 語学 9 文学	
	0 総記 1 哲学 2 歴史地理 T 郷土資料	
	3 社会科学 森山文庫・児童	
1 F	一括貸出用図書 吉野文庫	

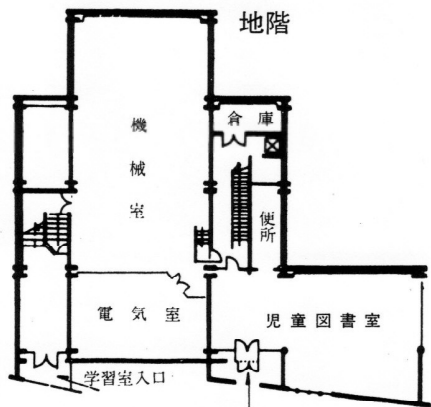
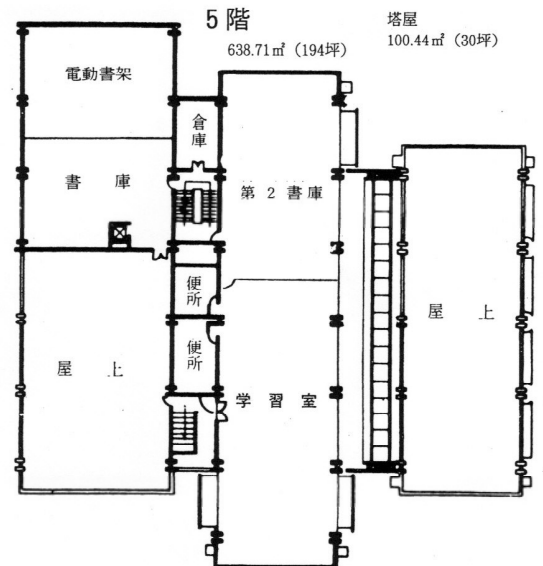
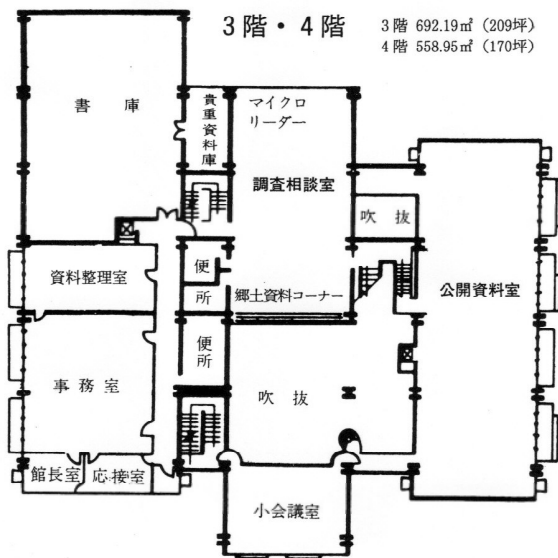
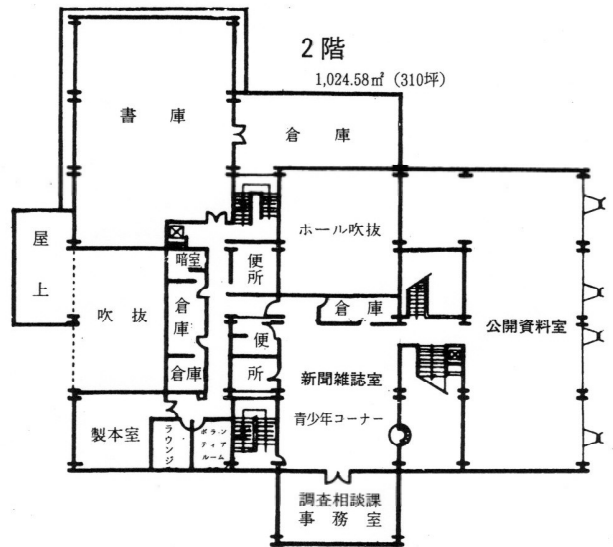
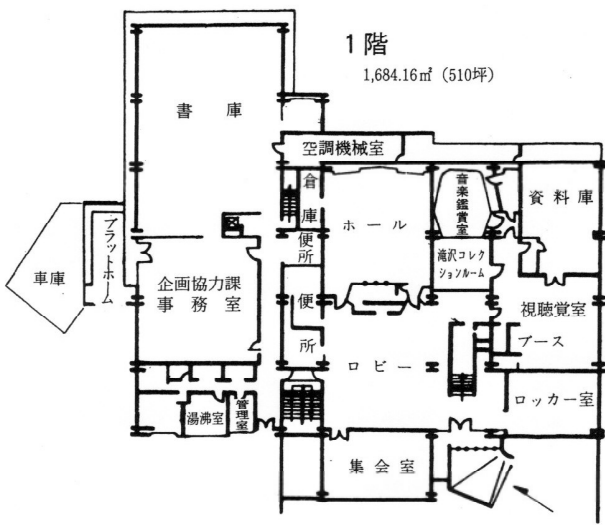
管理部門

3 F	館長室 事務室 資料整理室
2 F	調査相談課事務室 スタッフ・ラウンジ ホﾞランティアルーム
1 F	企画協力課事務室
地階	変電・機械室

閲覧部門

5 F	学習室
4 F	4階公開資料室 出口文庫 森山文庫 浙江文庫
3 F	調査相談室 参考図書 新聞マイクロフィルム
2 F	2階公開資料室 新聞雑誌室
1 F	受視聴覚室 ホール 集会室 滝澤宏郎 レコードコレクション
地階	児童図書室 学習室入口

(3) 図書館平面図



延建築面積	本館	5,319.62㎡ (1,611坪)
	車庫	101.96㎡ ( 31坪)
	自転車置場	87.94㎡ ( 26坪)
構造	地下1階、地上5階、鉄筋コンクリート	

## Ⅱ. 図書館資料

### 1. 資料の収集

県立図書館は、市町立図書館や公民館図書室等と適切な役割分担のもとに、来館者をはじめ、市町立図書館や公民館図書室、類似施設等に提供するためあらゆる資料を収集する。

#### (1) 図書資料の整備充実

##### ア 地域資料の収集

栃木県に関する全地域の資料の収集は、県立図書館の重要な役割と位置づけ、特色ある図書館をめざしている当館の重点施策である。

そのため、県関係の行政資料をはじめ、学校・大学の学校誌史・研究紀要、市町村史・広報誌、雑誌・新聞、自費出版物、さらには、当県と関係のある隣接県資料等も収集している。

##### イ 専門図書・学術図書・参考図書・全集・叢書・外国語資料の収集

収集する図書の中心を専門図書・学術図書におくとともに、レファレンスのための参考図書、また、体系的な蔵書構成を図り全集・叢書の全分野を重点的に収集している。

##### ウ 逐次刊行物の収集

雑誌・年鑑・白書・新聞等は、新しい情報提供には欠くことのできない情報源である。各分野の雑誌・年鑑・白書等を収集し保存している。

##### エ 児童図書の収集

児童図書は、幼児から中学生までの全分野を収集している。さらに、児童文学研究者用図書や外国語の児童図書も逐次収集している。また、課題図書・優良推奨図書も重点的に収集している。

#### (2) 視聴覚資料の整備充実

##### ア 音声資料の収集

###### (ア) 音楽CD等を中心に収集

音楽CD等の収集の中心はクラシック音楽である。いわゆる、宗教音楽・バロック以前の音楽も視野に入れ、全作曲家の全作品の収集を目標としている。さらに、あらゆる音楽の母体となる民族音楽や邦楽も流派別・曲別に作品の収集を図っている。

###### (イ) 楽譜等の収集

クラシック音楽CDとともに、楽譜やレファレンス用の参考図書も収集している。

##### イ 映像資料の収集

バレエ・オペラ・ミュージカル等を中心にDVD等を収集している。また、地域資料や図書館関係の映像資料も収集している。

##### ウ マイクロフィルムの収集

マイクロフィルムは、栃木県関係の新聞を中心に、全国紙等を収集している。

###### (ア) 下野新聞（明治11年～平成19年）

###### (イ) 栃木新聞（昭和25年～平成6年4月1日）

###### (ウ) 朝日新聞地方版（昭和28年～平成19年）・全国版（明治21年～昭和48年）

###### (エ) 毎日新聞地方版（昭和2年～平成19年）・全国版（明治5年～平成16年）

###### (オ) 読売新聞地方版（昭和8年～平成19年）・全国版（明治7年～昭和49年）

ほかに、朝野新聞・万朝報・郵便報知等を所蔵しており、栃木よみうり、とちぎ朝日等の地域情報紙もマイクロ化している。

## エ オンライン利用のできる外部データベース

当館が利用契約している商用データベースは次のとおりである。レファレンスツールとして活用し、利用者に情報提供を行っている。

- (ア) 朝日新聞データベース『聞蔵』（1984年8月以降の地方紙を含む全文記事検索）
- (イ) 日経テレコン21（日本経済新聞等新聞記事、雑誌記事検索）
- (ウ) 官報情報データベース（昭和22年5月3日以降の官報全文検索）

## オ 電子出版物の収集

電子出版物の主な収集資料は次のとおりである。

- (ア) 参考図書
  - ・CD-広辞苑
  - ・CD-新編国歌大観
  - ・CD-風俗画報
  - ・現代日本文学全集総覧 等
- (イ) 雑誌・新聞等
  - ・判例タイムズ
  - ・下野新聞縮刷版（平成14年4月～）
  - ・しんぶん赤旗縮刷版（平成16年4月～）

## 2. 書誌・目録の刊行

昭和52年度から平成11年度までは、冊子体の蔵書目録・郷土資料目録を刊行してきた。  
平成12年度から平成16年度までは、全蔵書を収録するCD-ROM版目録を刊行してきた。

### (1) 基本目標

- ア 栃木県立図書館蔵書目録（第1巻～第7巻）
- イ 栃木県公共図書館逐次刊行物総合目録
- ウ 栃木県郷土資料総合目録 累積版（本文・索引編）
- エ 栃木県立図書館クラシックレコード目録（第1巻・第2巻）
- オ 栃木県立図書館児童図書目録
- カ 栃木県立図書館増加図書目録（第8巻・平成2～9年度版）
- キ 栃木県立図書館平成2～6年度版増加図書書名累積索引

### (2) 特別文庫目録

- ア 前田雀郎文庫目録
- イ 平畑静塔文庫目録
- ウ 大山文庫目録
- エ 黒崎文庫目録
- オ 出口文庫目録
- カ 森山文庫目録

### (3) 蔵書目録CD-ROM

- ア 栃木県立図書館蔵書目録（累積版）CD-ROM 2004年9月現在

## 3. 特別コレクション

- (1) 佐藤慶二家資料（足尾鉦山関係資料） 227点
- (2) 前田雀郎文庫（川柳関係資料） 2,500点
- (3) 黒崎大吉文庫（近世関係資料～江戸中期から明治初期にわたる各種の資料） 3,424点
- (4) 平畑静塔文庫（俳句関係資料） 4,033点
- (5) 大山柏文庫（明治初期の軍事・戦史・考古学関係資料） 3,246点
- (6) 森山文庫（社会労働・郵政関係を中心とする資料） 5,340点
- (7) 出口昭文庫（建築関係を中心とする各分野の専門資料） 4,547点
- (8) 浙江文庫（栃木県と友好関係を結ぶ中国浙江省より贈られた資料） 100点
- (9) 滝澤宏郎レコードコレクション（ジャズを中心とするコレクション） 14,483点
- (10) 吉野文庫（近世の食物史を中心とするコレクション） 2,867点

## Ⅲ. 図書館サービスの概要

### 1. 調査相談

#### (1) 調査相談室(3階)

図書館には、県内外の個人の利用者、図書館その他官公庁、諸機関からさまざまな質問が寄せられる。質問は多岐にわたり、郷土の人物・歴史・出来事などに関する事実調査や国内外の世相・国際情勢に関する文献調査依頼が多い。

当館のホームページ開設に伴い、平成13年11月から電子メールによるレファレンスサービスを開始した。このホームページでは、当館で受付けたレファレンス事例も紹介している。

県内はもとより県外からの調査依頼があり広域的に利用されている。

このフロアには、辞典・事典・年鑑・白書・索引類などの参考図書を開架し、専門の司書が直接相談に応じ、電話・ファックスや電子メール・文書による問い合わせにも応じている。調査・研究に必要な資料は、「著作権法」の範囲内で複写サービスを行っている。



#### ●インターネットを活用した情報提供

利用者の多様な要求にこたえ、効率的な情報提供機能の向上を図るため、インターネットを活用した蔵書検索システムや貸出予約システム、さらには県内公共図書館の蔵書検索を一括して検索できる「栃木県総合目録システム」を平成17年2月に整備し、図書館サービスのスピード化を図った。

特に、平成18年度はホームページのトップページデザインを一新するとともに、「図書館だより」や「調べるニュース」をホームページから閲覧、印刷できるようにした他、栃木県立図書館所蔵新聞データベースを作成、公開する等積極的な情報提供を行った。

また、当館には、利用者自身がインターネット上のさまざまな情報を自由に閲覧できるインターネット端末機が館内に4台設置されており、さらにCD-ROM閲覧用パソコンを配置し、電子出版物による新聞記事や法律文献の記事検索も可能となっている。

これらの資料や媒体、さらに図書館ネットワークを駆使して、当館にない資料でも県内外の公立図書館や大学図書館との間の相互貸借や複写等の方法により、利用者の希望する資料を迅速に入手し提供することができる。



#### ●マイクロフィルムコーナー

マイクロフィルムは、郷土の新聞（下野・栃木・栃木よみうり・とちぎ朝日）を中心に、朝日・毎日・読売の全国紙は創刊号から備えており、マイクロリーダーで自由に閲覧することができ、複写も可能である。

#### ●郷土資料コーナー

栃木県に関する資料、県史・市町村史・広報誌類をはじめ県内各地の地誌や田中正造全集等郷土資料で貸出のできる資料を開架している。

## 2. 資料の利用

### (1) 公開資料室(2・4階)

2階の公開資料室は、閲覧・貸出・読書案内等の業務を行っている。インターネット貸出予約システムを利用すると、自宅や職場に居ながらにして当館所蔵資料の予約をすることができる。

利用可能となった資料についてはメールで連絡する。このサービスは開館日や開館時間に制約されることなく24時間いつでも利用可能である。

2階の公開資料室には、人文科学系の図書、大型活字本、外国語資料等、4階の公開資料室には、社会科学・自然科学・技術・産業等の図書を配架している。

#### ●利用者用検索機(2階)

利用者が求める資料を、簡単に検索できる利用者用検索機を、2階新聞雑誌室と視聴覚室に設置し、本・雑誌・年鑑・白書・音楽CD等の資料を検索することができる。

#### ●郷土ゆかりの作家・作品コーナー(2階)

2階公開資料室入口、当館で収集している栃木県出身の作家の作品を集めたコーナーを設置した。

立松和平氏、落合恵子氏などをはじめ、郷土出身・在住の作家やゆかりのある著述家の作品約1100点を常時展示している。

#### 主な郷土ゆかりの作家

相田みつを・いわむらかずお・落合恵子・亀山郁夫・立松和平・森 詠・柳田邦男・山田詠美

#### ●青少年コーナー(2階)

青少年の読書活動を支援するため、社会・科学・カルチャー・スポーツ・文学など若い人たちに薦めたい本を紹介するコーナーを設置した。図鑑・事典類など調べ学習用の図書も配架している。

#### ●新聞雑誌室(2階)

下野新聞やジャパンタイムスなど14種の新聞の最新3か月分、縮刷版6種(下野・朝日・毎日・読売・日本経済・日刊工業)、購入雑誌や寄贈雑誌、全国の電話帳などを開架している。



### (2) 児童図書室(地階)

幼児や小学生を対象とした絵本、紙芝居、歴史、昔話など様々な分野の児童図書やアメリカ、イギリス、中国など外国の絵本も公開している。

さらに、児童図書を研究するための専門書・参考図書が備えてあり、子どもの本に関する読書相談に応じている。

子ども向けに画面構成された利用者用検索機を設置した。

### (3) 郵送貸出

来館が困難な心身障害者の方ため、郵送による貸出を行っている。

### (4) 視聴覚室(1階)

音楽CD、レコード、ビデオテープ、楽譜、音楽関係図書の収集及び貸出を行っている。

フロアには、誰でもいつでも自由にリクエストして音楽が鑑賞できる鑑賞室があり、個人がヘッドホンで鑑賞できる試聴ブースも設置している。



### 3. 催し物



#### (1) クラシック・ライブ・コンサート

本県在住者や本県出身の演奏家によるコンサート。大谷石に囲まれたホールでの演奏会は、毎回好評を博している。

平成21年度は9回の開催を予定している。

#### (2) 子どもの本のつどい

本や図書館に親しみを持つように幼児や小学生を対象とした、図書館ボランティアによる絵本の読み聞かせや紙芝居などを実施。

毎月第2・第4土曜日午後2時30分から児童図書室で行っている。



#### (3) 資料展示コーナー

この展示コーナーでは、当館所蔵の資料の中から、さまざまなテーマに沿った本などを展示・紹介している。今年度は5回の開催を予定している。



#### (4) 図書館活用講座

子どもの読書活動推進計画に基づき、子どもたちが自ら進んで読書に親しむことのできる環境整備の一つとして、親子で学ぶ図書館活用講座を開催する。

#### (5) 文芸講演会

著名な作家を招き、作家とのふれあいを通して、読書への関心をより一層高めるため、文芸講演会を開催している。

平成20年度は『本の楽しさ、読書の大切さ』と題し、詩人・作家の長田弘氏より講話をいただいた。

今年度は、絵本作家の内田麟太郎氏を予定している。



#### (6) 栃木県読書グループ大会

読書グループや県民などを対象に合同読書会や講演を行い、読書の普及を図る。

#### (7) 子どもの読書ボランティア指導者養成講座

読書ボランティア活動経験者から、指導者、助言者として活動できる人を養成する講座を開催し、民間団体等の活動の充実促進を図る。

#### (8) 読書ボランティア活動交流会

読書ボランティア活動状況の情報交換を行い、読書ボランティア活動の活性化を図る。

## 4. 図書館協力とネットワーク

### (1) 協 力 業 務

県立図書館と市町立図書館・公民館図書室間における、図書館資料の相互貸借をはじめとする相互協力業務を行い、県民の様々なニーズに応えるサービスを展開している。

昭和 55 年に運行を開始した協力車は、平成 18 年度までは 2 台の協力車で県内 33 の全市町を 13 コースに分けて、月 1 回から 4 回の間隔で運行していたが、利用者サービス向上と効率的な運営について検討を行い、利用者にわかりやすい巡回コースの設定と大幅な巡回回数増を図り平成 19 年度から実施している。その内容は、協力車を 2 台から 1 台とし巡回コースを 5 コースに集約し、原則火曜日から土曜日までの固定コースとした。巡回回数は週 1 回から 2 回とし約 1.4 倍の増としたものである。協力車による相互貸借は年ごとに増加し、市町立図書館等への支援として欠かせないものとなっている。

また、情報通信技術の発達に伴い、栃木県図書館情報ネットワークにより市町立図書館等への支援やインターネットの活用等、情報社会に対応した新たなサービスを展開している。

平成 13 年 4 月から県民の多様なニーズに寄与するため、県立図書館をはじめ県内公共図書館は大学図書館の専門資料を、大学図書館は公立図書館の地域資料や一般資料を有効に活用するため、県内大学等と県内公共図書館との相互協力に関する協定を開始し、現在 14 大学等と締結している。

#### 『平成 21 年度栃木県立図書館協力車巡回コース』

次ページ参照

### (2) 一 括 貸 出

読書普及を図るため、公民館や学校などの団体を対象に中・長期間まとまった冊数を貸出する「一括貸出」を実施している。

### (3) 国立国会図書館総合目録ネットワーク事業

この事業は、都道府県立図書館及び政令指定都市立図書館が、資料の共有化及び効率的利用を図るとともに、県境を越える全国的な図書館相互貸借等を支援することを目的としている。

当館も、平成12年度から書誌・所蔵データの提供を開始している。

また、平成13年度から市町立図書館も検索可能となり、より充実した相互貸借及び利用者サービスの向上が期待できる。

## 平成21年度栃木県立図書館協力車巡回コース

コース名	No.	巡回先	併せて集配する図書館名
県北コース (毎週火曜日巡回)	1	那須塩原市西那須野図書館	那須塩原市黒磯図書館 那須塩原市塩原図書館
	2	大田原市立大田原図書館	大田原市立黒羽図書館
	3	那須町立図書館	
	4	那珂川町馬頭図書館	那珂川町小川図書館
	5	那須烏山市立南那須図書館	那須烏山市立烏山図書館
	6	高根沢町図書館	
	7	宇都宮市立図書館	宇都宮市立上河内図書館 宇都宮市立河内図書館
県南コース (毎週水曜日巡回)	8	下野市立石橋図書館	下野市立南河内図書館 下野市立国分寺図書館
	9	壬生町立図書館	
	10	栃木市図書館	
	11	小山市立中央図書館	
	12	野木町立図書館	
	13	藤岡町立図書館	
	14	佐野市立図書館	佐野市立田沼図書館 佐野市立葛生図書館
15	栃木県立足利図書館		
県西コース (毎週木曜日巡回)	16	鹿沼市立図書館	鹿沼市立図書館栗野館
	17	日光市立今市図書館	日光市立日光図書館 日光市立藤原図書館
	18	塩谷町公民館	
	19	矢板市立図書館	
	20	那須塩原市西那須野図書館	那須塩原市黒磯図書館 那須塩原市塩原図書館
	21	大田原市立大田原図書館	大田原市立黒羽図書館
	22	さくら市氏家図書館	さくら市喜連川図書館
	23	高根沢町図書館	
県東コース (毎週金曜日巡回)	24	小山市立中央図書館	
	25	上三川町立図書館	
	26	真岡市立図書館	
	27	益子町中央公民館	
	28	茂木町公民館	
	29	市貝町立図書館	
	30	芳賀町図書館	
	31	宇都宮市立東図書館	
安足コース (毎週土曜日巡回)	32	鹿沼市立図書館	鹿沼市立図書館栗野館
	33	西方町中央公民館	
	34	都賀町立図書館	
	35	栃木市図書館	
	36	大平町立図書館	
	37	岩舟町中央公民館	
	38	佐野市立図書館	佐野市立田沼図書館 佐野市立葛生図書館
	39	栃木県立足利図書館	
	40	宇都宮市立図書館	宇都宮市立上河内図書館 宇都宮市立河内図書館

※ 網掛けは週2回巡回する図書館  
併せて集配する図書館の物流は当該市町が行います。

#### (4) 栃木県図書館総合目録システム

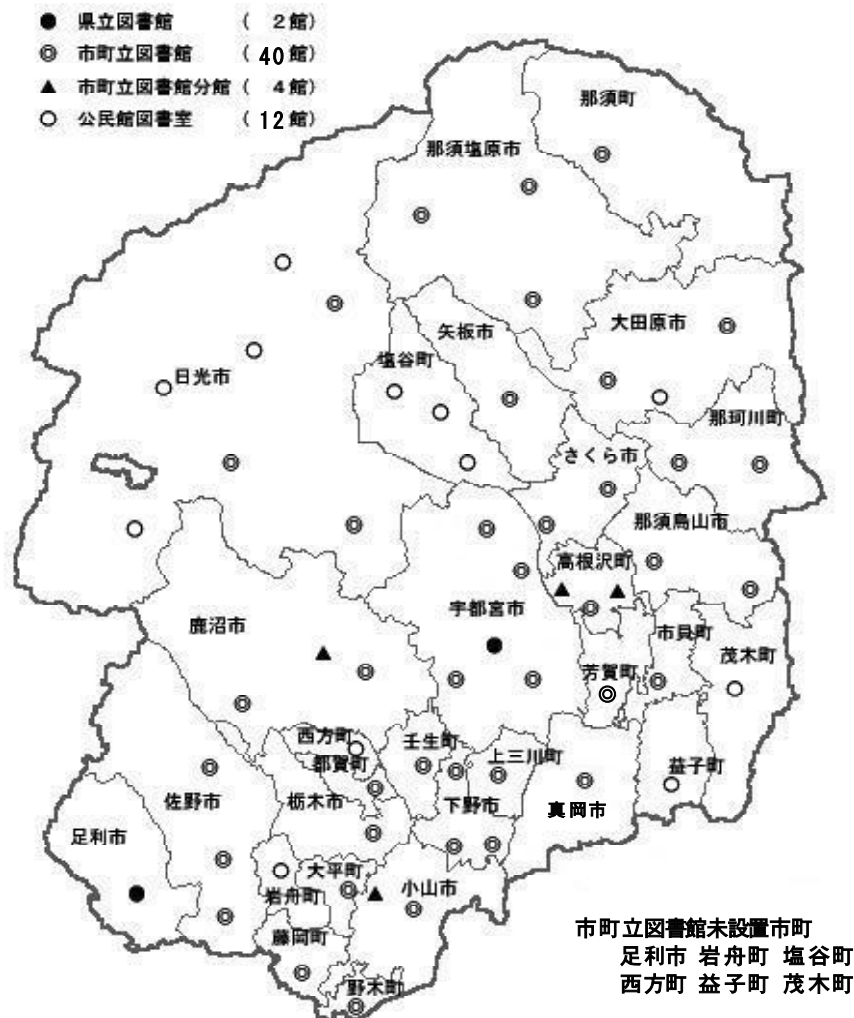
このシステムは栃木県立図書館及び県内市町立図書館・公民館図書室がインターネット上に公開している資料の所蔵データを一括して検索できるものである。

平成17年2月に運用を開始したが、参加館は次のとおりとなっている。(平成21年4月1日現在)

データ提供館 47館

県立図書館、県立足利図書館、宇都宮市立図書館、宇都宮市立東図書館、宇都宮市立上河内図書館、宇都宮市立河内図書館、上三川町立図書館、栃木市図書館、佐野市立図書館、佐野市立田沼図書館、佐野市立葛生図書館、鹿沼市立図書館、鹿沼市立図書館東分館、鹿沼市立図書館栗野館、日光市立日光図書館、日光市立今市図書館、日光市立藤原図書館、小山市立中央図書館、小山市立中央図書館小山分館、真岡市立図書館、大田原市立大田原図書館、大田原市立黒羽図書館、矢板市立図書館、那須塩原市西那須野図書館、那須塩原市黒磯図書館、那須塩原市塩原図書館、さくら市氏家図書館、さくら市喜連川図書館、那須烏山市立南那須図書館、那須烏山市立烏山図書館、下野市立石橋図書館、下野市立南河内図書館、下野市立国分寺図書館、市貝町立図書館、芳賀町図書館、壬生町立図書館、野木町立図書館、大平町立図書館、藤岡町立図書館、都賀町立図書館、高根沢町図書館、高根沢町立図書館仁井田分館、高根沢町立図書館上高根沢分館、那須町立図書館、那珂川町馬頭図書館、那珂川町小川図書館、西方町中央公民館

市町立図書館・公民館図書室設置図 平成21年4月1日現在



## IV. 平成20年度図書館統計

### 1. 統計から見た県立図書館の姿

本県における公立図書館の設置状況（P 31～P 33 参照）は、平成20年度末現在で、県立2館市町立44館、計46館である。市町立図書館の設置率は、80%である

この数年の県立図書館をめぐる動きとしては、図書館相互協力による協力貸出増大に対しての搬送手段である協力車の効率的運行、当館が保有する資料をインターネットを通じて検索できる「栃木県立図書館Web-OPAC」及び県内市町立図書館（室）がインターネット上に公開しているWeb-OPACの情報を一括で検索できる「栃木県図書館総合目録システム」を平成17年2月に稼働させたほか、既設の情報処理システムに関しても機能拡充、生涯学習環境の変化に即した対応を行っている。

#### (1) 所蔵資料

平成20年度末の当館の所蔵資料の内、図書総数は666,785冊である。この1年間の受入数は12,169冊（購入7,164冊、寄贈5,005冊）となっている。

逐次刊行物類は、近年著しく多様化し、寄贈による収蔵の多いのも特色である。現在収蔵しているものは、新聞類45種、雑誌・年鑑・白書類1,364種となっている。

視聴覚関係資料としては、音楽CD・レコード・DVD・ビデオテープ等48,920点、楽譜1,858点、マイクロフィルム6,696点である。その他電子出版物を605点収蔵している。

この約67万冊もの蔵書を適切に管理し、利用者の要求に的確・迅速に答えることが、当館の業務の一つでもあり、平成2年度から稼働し始めた電算化による図書館情報処理もその一環である。

蔵書の構成については、市町立図書館等との協力ネットワークの拡大に伴って、図書館を支援する立場から資料を収集している。

しかし、当館における緊急の課題は、昭和46年に建築した書庫が、収蔵能力の限界に達していることである。それに加え、近年、科学技術の進歩に伴い、文字情報の中心である図書の提供媒体が多様化しつつあり、また、音楽資料はレコードから音楽CDへ、さらにDVDへの急激な変化があること、映像資料のマルチメディア化が進むなど、図書館の所蔵資料そのものの変化が大きいことである。

早急に蔵書の増大という量への対応とともに、これらの所蔵資料の質的变化への対応が求められている。

#### (2) 利 用

平成20年度の利用状況を見ると、学習室利用を除いた入館者数は54,609名（前年度53,761名）であり、1日平均にすると192名となっている。なお、館内の座席数は、学習室を除く閲覧座席数は、160席なので、時期によっては混雑が目立ち、利用者に不便をかけるところとなり、当館の課題となっている。

資料の貸出総数は85,320点にのぼっている。このうち、直接来館者への貸出は、23,357名に対し74,455点（87%）となっている。また、協力業務による市町立図書館等への貸出しが10,865点（13%）となっている。

図書の個人貸出は60,217冊であり、内訳は一般成人と大学生等への貸出が86%と圧倒的であり、中・高校生へは4%、小学生・未就学者へは9%となっている。

視聴覚資料の貸出は、音楽CD等貸出が13,630点、楽譜の貸出が608点。そのほか館内での鑑賞利用等675名という状況である。その他マイクロフィルムの利用は1,056巻、CD-ROM利用は385枚あり、図書館資料の複写利用は49,422枚であった。

#### (3) レファレンス（調査相談）

日々寄せられた調査相談件数は5,340件、1日平均にすると19件受付けた。内容は多岐にわたるが、大きく分けると、所蔵・所在関係の調査が71%、書誌事項の調査が29%となっている。相談の受付方法では、窓口で直接口頭によるもの81%、電話・ファックス13%、文書1%、電子メール5%である。このほか、音楽資料に関する調査相談が2,127件あった。

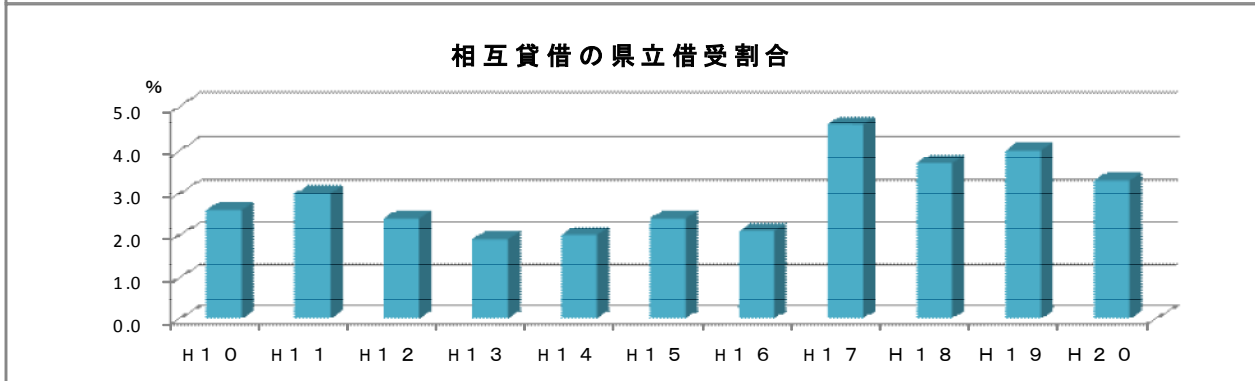
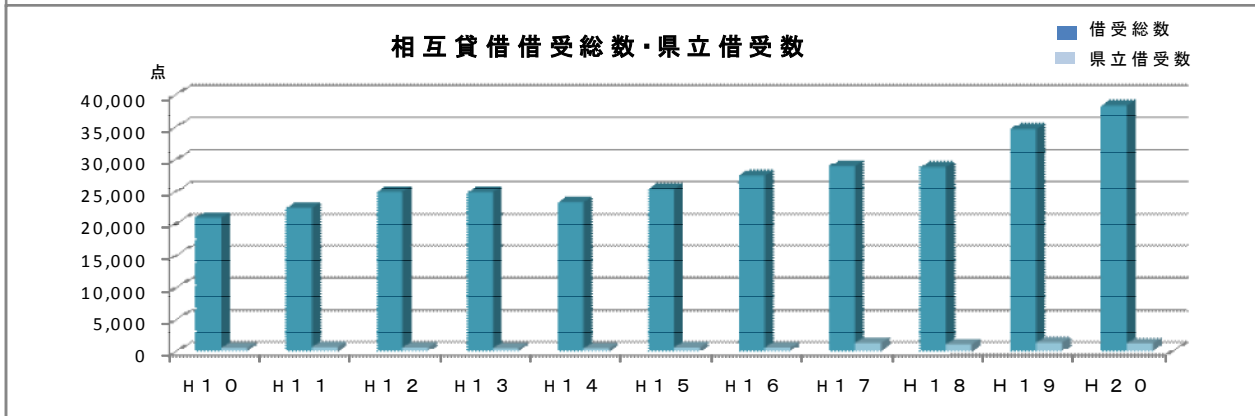
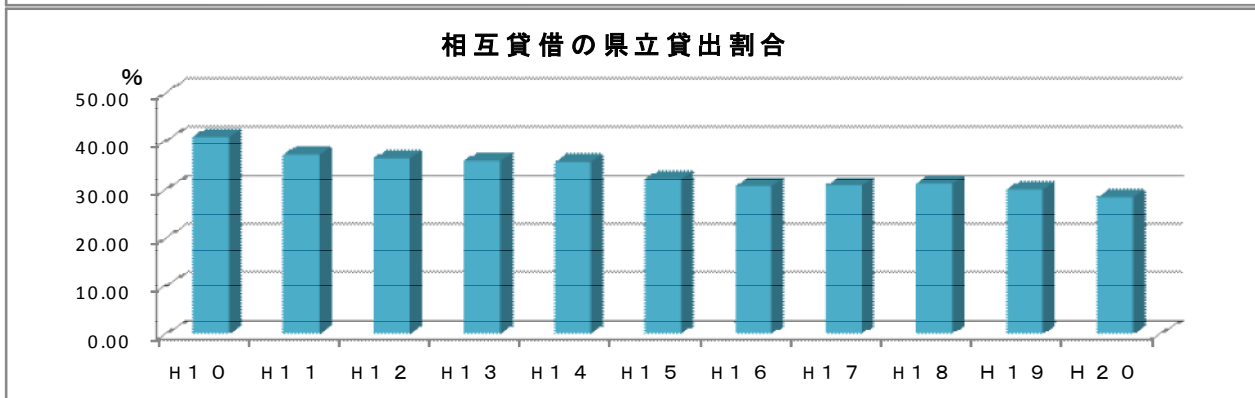
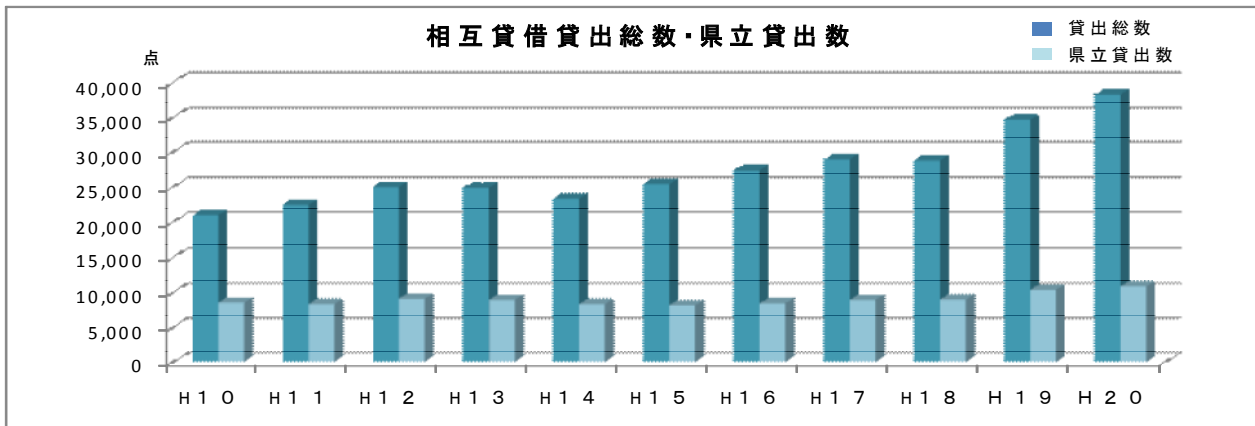
#### (4) 協力業務（調査相談）

市町立図書館の設置数は44館に及び、また公民館図書室の充実に伴い、これら施設間の相互協力業務はますます重要なものとなってきている。

当館の役割も直接サービスから市町を支援する間接サービスへと質的变化を遂げている。

協力業務は、図書館資料の館同士の相互貸借をはじめとして、市町立図書館等からのレファレンスへの対応である。

平成20年度の協力業務件数は、図書・視聴覚資料相互貸借38,264点、調査相談 件となっている。内県立図書館の貸出数は10,865点、(28.4%)借受数は1,261点(3.3%)となっている。



## 2. 所 蔵 資 料

### (1) 図 書 資 料

(単位：冊)

区 分	一 般 用	児 童 用	館 外 用	計
前 年 末 所 蔵 数	483,535	50,249	131,212	664,996
年 間 受 入 数	11,339	830	0	12,169
年 間 除 籍 数	6,377	12	3,991	10,380
現 在 所 蔵 数	488,497	51,067	127,221	666,785
対 前 年 比	101.0	101.6	96.9	100.3

### (2) 視 聴 覚 資 料

(単位：点・本・冊)

区 分	C D	レコード	DVD	ビデオ テープ	電子出 版物	音楽 テープ	楽 譜	マイクロ フィルム
前 年 末 所 蔵 数	7,716	39,528	58	986	553	505	1,862	6,674
年 間 受 入 数	112	0	34	3	52	0	0	22
年 間 除 籍 数	21	0	0	1	0	0	3	0
現 在 所 蔵 数	7,807	39,528	92	988	605	505	1,858	6,696
対 前 年 比	101.1	100.0	158.6	100.2	109.4	100.0	99.8	100.3

:

### (3) 逐 次 刊 行 物

(単位：種)

区 分	雑 誌		年鑑白書類		新 聞			
	購 入	寄 贈	購 入	寄 贈	本 紙		縮刷版	マイク ロフィ ルム版
					購 入	寄 贈		
前 年 末 所 蔵 種 類	195	946	158	135	20	25	6	20
新 規 受 入 等 種 類	3	82	0	15	0	0	0	0
休・廃刊等種類	7	103	56	4	0	0	0	0
現 在 所 蔵 数	191	925	102	146	20	25	6	20

(縮刷版のうちCD-ROM版2紙)

## (4) 分類別図書統計

(単位：冊)

区 分	一 般 用	児 童 用	館 外 用	計	前年度計	対前年比
総 記	41,865	1,164	2,492	45,521	46,948	97.0
哲 学	22,405	374	3,425	26,204	26,494	98.9
歴 史	53,807	2,666	5,739	62,212	65,700	94.7
社 会 科 学	93,504	1,992	7,502	102,998	100,895	102.1
自 然 科 学	25,736	5,180	4,659	35,575	35,279	100.8
技 術	23,692	1,378	5,850	30,920	30,349	101.9
産 業	19,142	644	3,388	23,174	22,939	101.0
芸 術	31,626	13,337	13,568	58,531	57,333	102.1
言 語	10,097	563	1,404	12,064	11,913	101.3
文 学	97,124	23,609	78,870	199,603	198,824	100.4
郷 土	69,499	160	324	69,983	68,322	102.4
計	488,497	51,067	127,221	666,785	664,996	100.3

※ 児童図書用の絵本は芸術に区分している。



### 3. 利用状況

#### (1) 利用概況

(単位：件)

区 分		平成16年度	平成17年度	平成18年度	平成19年度	平成20年度	対前年度比 (%)	
貸出総数	個人貸出	貸出図書総点数	54,502	57,372	58,195	57,848	60,217	104.1
		貸出AV点数	16,452	16,490	16,357	15,910	14,238	89.5
		計	70,954	73,862	74,552	73,758	74,455	100.9
	協力貸出数	8,417	8,931	8,981	10,362	10,865	104.9	
	一括貸出数	900	841	590	0	0	0.0	
	総合計	80,271	83,634	84,123	84,120	85,320	101.4	
入館者数	59,445	56,724	54,299	53,761	54,609	101.6		
登録者数	登録者数	54,200	55,832	57,422	59,094	60,570	102.5	
	うち新規登録者数	2,094	1,962	1,911	1,959	1,925	98.3	
貸出利用人数	21,937	22,890	23,527	23,292	23,357	100.3		
レファレンス件数	20,690	9,783	5,903	5,377	5,340	99.3		
インターネット資料検索件数	35,243	185,472	190,922	237,378	273,945	115.4		
開館日数	273	280	281	285	285	100.0		
図書館相互貸借数	27,441	28,982	28,791	34,621	38,264	110.5		

※インターネット資料検索は、平成17年2月から実施。

#### (2) 館内利用状況

##### ア 入館者数

(単位：人)

種 別	人 員	平成20年度 (開館日数285日)		平成19年度 (開館日数285日)		対前年度比 (%)
		合 計	一日平均	合 計	一日平均	
一 般 室		49,216	172.7	48,835	171.4	100.8
児 童 室		5,393	18.9	4,926	17.3	109.5
計		54,609	191.6	53,761	188.7	101.6
学 習 室		11,043	38.7	9,851	35.1	112.1

##### イ 貸出登録者数 (新規)

(単位：人)

区 分		一般	大学 短大 専修	高校 生	中学 生	小学 生	未就 学	郵送 貸出 者	類似	合計	一日平均
		平成20年度	男	633	113	44	51	45	17	2	—
女	585		209	101	41	69	13	0	—	1,018	3.6
類似	—		—	—	—	—	—	—	2	2	0.0
計	1,218		322	145	92	114	30	2	2	1,925	6.8
平成19年度	男	590	144	42	72	41	15	0	—	904	3.3
	女	610	224	84	58	50	26	2	—	1,054	3.5
	類似	—	—	—	—	—	—	—	1	1	0.0
	計	1,200	368	126	130	91	41	2	1	1,959	6.9
対前年度比		101.5	87.5	115.1	70.8	125.3	73.2	100.0	200.0	98.3	98.6

(類似とは、県内の公共図書館・公民館図書室を除いた関係機関を示す)

ウ 貸出利用者数

(単位：人)

種別	人員	平成20年度					平成19年度					対前年度比 (%)
		男	女	類似	合計	一日平均	男	女	類似	合計	一日平均	
一般		12,747	8,979	—	21,726	76.2	12,771	8,931	—	21,702	76.1	100.1
児童		577	650	—	1,227	4.5	497	653	—	1,150	4.0	111.0
類似		—	—	404	404	1.4	—	—	440	440	1.5	91.8
計		13,324	9,629	404	23,357	82.0	13,268	9,584	440	23,292	81.7	100.3

エ 利用者区別貸出図書数

(単位：冊)

種別	分類	一般	大学短大専修	高校生	中学生	小学生	未就学	郵送貸出者	類似	合計	一日平均
		平成20年度	計	47,142	4,462	1,335	842	2,764	2,647	348	677
	構成比	78.3	7.4	2.2	1.4	4.6	4.4	0.6	1.1	100.0	—
平成19年度	計	44,400	4,699	1,306	922	2,927	2,449	358	787	57,848	203.0
	構成比	76.7	8.1	2.3	1.6	5.1	4.2	0.6	1.4	100.0	—
対前年度比 (%)		106.2	95.0	102.2	91.3	94.4	108.1	97.2	86.0	104.1	

オ 分類別貸出図書数

(単位：冊)

区	分	総記	哲学	歴史	社会科学	自然科学	技術	産業	芸術	言語	文学	合計	構成比 (%)
		平成20年度	一般図書	5,730	2,411	5,327	6,235	2,813	2,281	1,655	3,544	855	12,671
	児童図書	37	88	555	406	640	259	164	6,763	79	4,162	13,153	21.8
	逐次刊行物	1,103	41	203	984	229	181	69	513	38	181	3,542	5.9
	計	6,870	2,540	6,085	7,625	3,682	2,721	1,888	10,820	972	17,014	60,217	100.0
平成19年度	一般図書	5,246	2,364	4,873	6,643	2,429	2,071	1,193	3,375	994	12,270	41,458	71.6
	児童図書	45	143	549	383	551	240	141	6,577	94	4,396	13,119	22.7
	逐次刊行物	1,048	62	170	819	184	189	108	503	15	173	3,271	5.7
	計	6,339	2,569	5,592	7,845	3,164	2,500	1,442	10,455	1,103	16,839	57,848	100.0
対前年度比 (%)		108.4	98.9	108.8	97.2	116.4	108.8	130.9	103.5	88.1	101.0	104.1	

(逐次刊行物とは、雑誌・年鑑・白書類を示す) \*うち身障者郵送貸出 148件 348冊

カ 調査相談

(単位：件)

種別	方法別	口 頭	電 話	文 書	メー ル	合 計	一日平均
	平成20年度	所蔵・所在調査	3,337	379	9	90	3,815
書誌・事項調査		1,157	251	10	107	1,525	5.3
計		4,494	630	19	197	5,340	18.7
平成19年度	所蔵・所在調査	3,272	419	12	115	3,818	13.4
	書誌・事項調査	1,116	284	24	135	1,559	5.5
	計	4,388	703	36	250	5,377	18.9
対前年度比(%)		102.4	89.6	52.8	78.8	99.3	98.9

キ コピーサービス等

(単位：件・枚)

種別 年度	複 写								マイクロフィルム 利用		CD-ROM 利用	
	コピー		マイクロフィルム		CD-ROM		計		件数	巻数	件数	枚数
	件数	枚数	件数	枚数	件数	枚数	件数	枚数				
平成20年度	3,386	45,363	201	3,579	36	480	3,623	49,422	255	1,056	126	385
平成19年度	3,329	47,939	216	3,982	48	723	3,593	52,644	300	1,110	82	82
対前年度比(%)	101.7	94.6	93.1	89.9	75.0	66.4	100.8	93.9	85.0	95.1	153.7	469.5

ク 視聴覚資料利用状況

種別 年度	貸 出									利用 人員 (再掲)	調査 相談 (件)	室内 鑑賞 人員
	CD	レコー ト	DVD	ビデ オ テープ	CD- ROM	テー プ	楽譜	付属	計			
	枚	枚	枚	本	枚	件						
平成20年度	12,723	171	287	392	9	0	608	48	14,238	3,065	2,127	675
平成19年度	14,004	266	317	472	2	0	787	62	15,910	3,429	2,308	646
対前年度比(%)	90.9	64.3	90.5	83.1	450.0	—	77.3	77.4	89.5	89.4	92.2	104.5

ケ ホームページアクセス状況

(単位：件)

種別 年度	トップページ	インターネット 資料検索	栃木県総合目録検 索
平成20年度	105,151	273,945	203,650
平成19年度	98,774	237,378	174,536
対前年度比(%)	106.5	115.4	116.7

※ 平成17年2月から実施

### (3) 協 力 業 務

ア 県内図書館等との協力業務に関する統計

番号	図書館等名	図書館資料貸出数					当館借用数	レファレンス件数
		図書貸出冊数	視聴覚資料貸出点数	貸出総数	うち当館貸出総数	うち読書会テキスト組数		
1	栃木県立足利図書館	3,010	302	3,312	949	19	158	8
2	宇都宮市立図書館	2,034	20	2,054	665	41	42	3
3	宇都宮市立東図書館	992	15	1,007	202	0	10	1
4	宇都宮市立上河内図書館	99	14	113	15	0	0	1
5	宇都宮市立河内図書館	303	33	336	70	0	7	0
6	栃木市図書館	1,000	177	1,177	389	22	90	0
7	佐野市立図書館	1,006	23	1,029	397	2	75	2
8	佐野市立田沼図書館	318	4	322	106	11	15	0
9	佐野市立葛生図書館	111	1	112	43	2	5	0
10	鹿沼市立図書館	2,463	206	2,669	602	1	101	4
11	鹿沼市立図書館栗野館	395	6	401	119	0	24	0
12	日光市立今市図書館	1,119	83	1,202	333	10	16	0
13	日光市立日光図書館	375	11	386	177	12	5	0
14	日光市立藤原図書館	17	3	20	3	0	2	0
15	小山市立中央図書館	3,507	716	4,223	1,143	37	47	0
16	真岡市立図書館	755	92	847	218	2	53	0
17	大田原市立大田原図書館	645	127	772	150	7	81	1
18	大田原市立黒羽図書館	380	82	462	116	12	9	2
19	矢板市立図書館	533	39	572	175	12	8	0
20	那須塩原市西那須野図書館							0
21	那須塩原市黒磯図書館	(3館) 3,561	(3館) 556	(3館) 4,117	(3館) 1,372	(3館) 20	(3館) 127	7
22	那須塩原市塩原図書館							0
23	さくら市氏家図書館	923	48	971	265	0	28	0
24	さくら市喜連川図書館	410	11	421	96	4	2	0
25	那須烏山市立南那須図書館	(2館) 868	(2館) 70	(2館) 938	(2館) 220	(2館) 37	(2館) 7	1
26	那須烏山市立烏山図書館							0
27	下野市立石橋図書館							1
28	下野市立南河内図書館	(3館) 1,017	(3館) 22	(3館) 1,039	(3館) 329	(3館) 33	(3館) 6	0
29	下野市立国分寺図書館							1
30	上三川町立図書館	741	15	756	210	0	17	0
31	市貝町立図書館	309	32	341	131	0	5	1
32	芳賀町公民館	266	30	296	96	0	3	0
33	壬生町立図書館	669	75	744	175	0	2	3
34	野木町立図書館	647	1	648	205	0	27	3
35	大平町立図書館	775	98	873	373	9	65	1
36	藤岡町立図書館	158	18	176	95	0	13	0
37	都賀町立図書館	161	22	183	15	0	4	0
38	高根沢町図書館	428	45	473	116	2	180	1
39	那須町立図書館	1,146	97	1,243	276	0	18	0
40	那珂川町馬頭図書館	(2館) 1,141	190	(2館) 1,331	(2館) 353	(2館) 23	(2館) 9	2
41	那珂川町小川図書館							2
42	西方町中央公民館	14	0	14	12	0	0	0
43	二宮町立二宮公民館	305	0	305	149	0	0	0
44	益子町中央公民館	191	0	191	74	0	0	1
45	茂木町公民館	527	80	607	332	11	0	4
46	岩舟町中央公民館	289	9	298	89	0	0	0
47	塩谷町公民館	22	0	22	10	0	0	0
計		33,630	3,373	37,003	10,865	329	1,261	50
前年度計		30,559	2,684	33,243	10,362	348	1,378	
対前年度比 (%)		110.0	125.7	111.3	104.9	94.5	91.5	

※図書貸出冊数とは、協力車により県内図書館等の資料を各館へ貸出した冊数のことをいう。

	20年度計	前年度計	対前年度比 (%)
相互貸借資料総数	38,264	34,621	110.5

協力車
巡回回数
244回

## イ 資料検索

(単位：件)

区 分	平成20年度	平成19年度	対前年度比(%)
県立図書館資料検索(再掲)	15,155	17,287	87.7
栃木県総合目録検索(再掲)	84,657	71,952	117.7

## ウ 県外図書館との協力業務

(単位：冊)

区 分		平成20年度	平成19年度	対前年度比(%)
国会図書館	貸 出 資 料	0	0	0.0
	借 受 資 料	36	23	156.5
	計	36	23	156.5
	調査相談件数(再掲)	1	7	14.3
県外図書館 (再掲)	貸 出 資 料	496	589	84.2
	借 受 資 料	243	319	76.2
	計	739	908	81.4
	調 査 相 談 件 数	28	9	311.1

## (4) 一括貸出

区 分	平成20年度	平成19年度	対前年度比(%)
利用団体数	0	0	0.0
貸出冊数	0	0	0.0

## 4. 主要行事等実績

### (1) クラシック・ライブ・コンサート

回数 実施日	コンサート名／出演者（担当楽器）
通算 第109回 5月25日	日本の情景 【参加人数：85人】 ／ 田村康子（メゾソプラノ）、武石美穂（ピアノ）、早村祐治（朗読） 【参加人数：85人】
通算 第110回 6月29日	オーボエ協奏曲とオーボエっ1？協奏曲 【参加人数：99人】 ／ 斉藤享久（オーボエ）、渡辺陽子（ヴァイオリン）、 小川宏子・市原聖美・丸山耕平・斎藤智子（第一ヴァイオリン） 大村一佳・原桂一（ヴィオラ）、八巻一康・田中博司・鈴木奈緒子（第二 ヴァイオリン）、本澤洋一（チェロ）、高岩理仁（コントラバス）
通算 第111回 7月13日	楽仲間「この指とまれ」 【参加人数：77人】 ／ 高橋宣行（トランペット）、村上治夫（オカリナ）、村上和代（ソプラノ）、 エコー・ムジカ（オカリナ9名）伊藤和子（ゲスト声楽家：ソプラノ）、 釜井桂子（ピアノ）
通算 第112回 9月7日	ピアノの魅力 【参加人数：101人】 ／ 大岡律子（ピアノ）、中西美由紀（メゾソプラノ）
通算 第113回 10月19日	マンドリン五重奏：アンサンブル・RERA 【参加人数：103人】 ／ 小森久美子（マンドリン）、谷田部二三子（マンドリン）、猪瀬伴子（マンド ラ）、高田宏美（マンドセロ）、猪瀬善郊・福田光弘（ギター）
通算 第114回 11月9日	フォルクローレ演奏：ロス・コンパニェロス 【参加人数：92人】 ／ 相馬定治（ギター・チャランゴ）、坂井正夫（ギター・ケーナ）、矢津眞（ケ ーナ・サンポーニャ）、鈴木隆夫（ケーナ・チャランゴ）、稲川光夫（ボンボ）
通算 第115回 12月6日	木管五重奏コンサート：KUMSH WIND QUINTET 【参加人数：65人】 ／ 宮田麻子（フルート）、塚田芽衣（オーボエ）、小太刀薫（クラリネット）、 上野貞男（ホルン）、光岡靖枝（ファゴット）
通算 第116回 1月18日	ニュー・イヤークンサート 【参加人数：138人】 ／ 浅香薫子（ソプラノ）、金澤玲子（ピアノ）
通算 第117回 3月15日	ピアノ・トリオの楽しみ：ヴァイスバッハ・トリオ 【参加人数：103人】 ／ 菅間康夫（ピアノ）、江面文彦（ヴァイオリン）、江面順子（チェロ） 中村ユリ（譜めくり）

### (2) 館内展示

回数	実施日	展示名	内容
第1回	4/1 ～ 5/31	「子どもの読書の日」にちなんで 「こんなに楽しい“らくご”の世界」	子ども向け“落語”に関する絵本等 を展示

回数	実施日	展示名	内容
第2回	6/1～7/31	めしませ！栃木 ～図書館で出会う栃木の口福～	県民の日にちなんで、栃木県の食をテーマに資料を展示
第3回	8/1～10/31	図書館情報発信事業 「栃木の温泉と祭」	観光資源としての県内の温泉地や祭りの紹介と資料の展示
第4回	11/1～12/27	①図書館情報発信事業 「栃木の山と森」 ②長田弘先生の本	①森林税導入に伴い、山や森に関する資料の展示 ②作家長田弘氏の作品を展示
第5回	1/8～3/22	図書館情報発信事業 「裁判員制度について学ぼう」	・実際の裁判傍聴と制度説明会参加 ・関係資料の展示

### (3) 親子で楽しもう図書館活用講座

回数	実施日	内容	参加者	参加人員
1回	8/9	折り本の作成	児童及び保護者	24人

### (4) 子どもの読書ボランティア指導者養成講座

回数	実施日	内容	講師	参加者	参加人員
6回	9～12月	読書ボランティア活動経験者から、指導者、助言者として活動できる人を養成する講座の開催	読書ボランティア・大学教授・絵本作家・県職員	県内読書ボランティア	30人

### (5) 栃木県読書グループ大会

回数	実施日	内容	講師	参加者	参加人員
1回	11/28	午前 合同読書会 午後 講話 「本の楽しさ、読書の大切さ」	長田弘氏	県内読書グループ	28人

### (6) 文芸講演会

回数	実施日	内容	講師	参加者	参加人員
1回	11/28	「長田弘文芸講演会」 「本の楽しさ、読書の大切さ」	長田弘氏	県民	300人

### (7) 読書ボランティア活動交流会

回数	実施日	内容	講師	参加者	参加人員
1回	12/18	「科学の本っておもしろい」 午前 講話 午後 実演・事例発表・交流会	市川美代子氏 鹿沼市立図書館 小川範子氏	県内読書ボランティア	53人

### (8) 子どもの本のつどい

回数	実施日	内容	参加者	参加人員
24回	毎月第2・4土曜	紙芝居や絵本の読み聞かせ	児童及び保護者	153人

# V. 県内公共図書館・公民館図書室一覧

## 1. 図書館

(県立2・市立30・町立14 計46)

図書館名	所在地	電話番号 FAX番号	開館時間		休館日
栃木県立図書館	〒320-0027 宇都宮市塙田1-3-23	028-622-5111	土日祝	9:00～19:00	月曜日・第4木曜日・年・特
		028-624-7855		9:00～17:00	
栃木県立足利図書館	〒326-0801 足利市有楽町832	0284-41-8881	土日祝	9:00～19:00	月曜日・年・特
		0284-44-2966		9:00～17:00	
宇都宮市立図書館	〒320-0845 宇都宮市明保野町7-57	028-636-0231 028-639-0740		9:30～19:00	金曜日・第3火曜日・年・特
宇都宮市立 東図書館	〒321-0968 宇都宮市中今泉3-5-1	028-638-5614 028-638-5791		9:30～19:00	月曜日・第3木曜日・年・特
宇都宮市立 上河内図書館	〒321-0414 宇都宮市中里町182-1	028-674-1123 028-674-1120		9:30～19:00	月曜日・第3木曜日・年・特
宇都宮市立 河内図書館	〒329-1105 宇都宮市中岡本町3397	028-673-6782 028-673-6783		9:30～19:00	月曜日・第3木曜日・年・特
栃木市図書館	〒328-0035 栃木市旭町12-2	0282-22-3542	土日祝	9:00～19:00	金曜日・年・特
		0282-22-1784		9:00～17:00	
佐野市立図書館	〒327-0012 佐野市大蔵町2977	0283-22-1833 0283-22-1844		9:30～18:00	月曜日・最終木曜日・年・特
佐野市立田沼図書館	〒327-0398 佐野市田沼町910-5	0283-61-1136 0283-62-8635		9:30～18:00	火曜日・最終金曜日 祝の翌日(土日を除く)・年・特
佐野市立葛生図書館	〒327-0501 佐野市葛生東1-11-15	0283-86-3416 0283-86-3553		9:30～18:00	月曜日・最終金曜日 祝の翌日(土日を除く)・年・特
鹿沼市立図書館	〒322-0031 鹿沼市睦町287-14	0289-64-9523		9:30～18:00	月曜日 第3木曜日・祝の翌日・年・特
		0289-63-1660			
鹿沼市立図書館 東分館	〒322-0028 鹿沼市栄町3-40-17	0289-63-4646 0289-63-4946		9:30～18:00	月曜日 第3木曜日・祝の翌日・年・特
鹿沼市立図書館 栗野館	〒322-0305 鹿沼市口栗野661	0289-85-2259 0289-85-3525		9:30～18:00	月曜日 第3木曜日・祝の翌日・年・特
日光市立今市図書館	〒321-1262 日光市平ヶ崎27-1	0288-22-6216	4～9月	9:00～19:00	月曜日(祝祭日が月曜日の場合、その翌日)・年・特
		0288-22-7337	10～3月	9:00～18:00	
日光市立日光図書館	〒321-1404 日光市御幸町4-1	0288-53-5777 0288-53-4970		9:30～18:00	月曜日(祝祭日が月曜日の場合、その翌日)・年・特
日光市立藤原図書館	〒321-2522 日光市鬼怒川温泉大原1404-1	0288-76-1203 0288-76-3097		9:30～18:00	火曜日(祝祭日が火曜日の場合、その翌日)・年・特
小山市立中央図書館	〒323-0807 小山市城東1-19-40	0285-21-0750	土日祝	9:00～19:00	月曜日・月末・年・特
		0285-21-0755		9:00～17:00	
小山市立中央図書館 小山分館	〒323-0023 小山市中央町1-1-1	0285-22-9575 0285-22-9574		9:00～18:00	月曜日・祝・月末・年・特
真岡市立図書館	〒321-4325 真岡市田町1341-1	0285-84-6151	土日祝	9:00～20:00	月曜日・年・特
		0285-83-6199		9:00～18:00	
大田原市立 大田原図書館	〒324-0041 大田原市本町1-2716-5	0287-23-4560	土日祝	4～9月 10～3月	第1、第3月曜日 9:30～18:00 第3金曜日・年・特
		0287-23-0670		9:30～17:00	
大田原市立 黒羽図書館	〒324-0235 大田原市堀之内656-1	0287-59-0855 0287-59-0858	土日祝	9:30～18:00 9:30～17:00	第2、第4月曜日 第3金曜日・年・特
矢板市立図書館	〒329-2165 矢板市矢板59-2	0287-43-5661 0287-43-5661		9:00～20:00	月曜日・年・特
那須塩原市 西那須野図書館	〒329-2725 那須塩原市あたご町2-3	0287-36-6001 0287-37-5117		9:30～18:00	月曜日・第2金曜日・祝・年・特

休館日の略号 祝：祝祭日 年：年末年始 特：特別整理期間



図書館名	郵便番号 所在地	電話番号 FAX番号	開館時間	休館日
那須塩原市 黒磯図書館	〒325-0061 那須塩原市末広町53-43	0287-63-9031 0287-60-1161	9:30～18:00	月曜日・第3金曜日・祝・年・特
那須塩原市 塩原図書館	〒329-2801 那須塩原市関谷1266-4	0287-35-2006 0287-35-3389	9:30～18:00	月曜日・第3金曜日・祝・年・特
さくら市氏家図書館	〒329-1312 さくら市桜野1321	028-682-9889 028-681-0082	10:00～18:00	金曜日・祝・月末・年・特
さくら市喜連川図書館	〒329-1412 さくら市喜連川4397-1	028-686-7111 028-686-7113	10:00～18:00	月曜日・祝・月末・年・特
那須烏山市立 南那須図書館	〒321-0526 那須烏山市田野倉65-1	0287-88-2748 0287-88-0204	4～9月 9:00～19:00 10～3月 9:00～18:00 水4～9月 13:00～19:00 10～3月 13:00～18:00 土日 9:00～17:00	月曜日・祝・毎月1日・年・特
那須烏山市立 烏山図書館	〒321-0621 那須烏山市中央1-18-39	0287-82-3062 0287-82-7566	4～9月 9:00～19:00 10～3月 9:00～18:00 水4～9月 13:00～19:00 10～3月 13:00～18:00 土日 9:00～17:00	金曜日・祝・毎月1日・年・特
下野市立 石橋図書館	〒329-0519 下野市大松山1-7-3	0285-52-1136 0285-52-1169	9:30～18:00	金曜日・最終水曜日 祝祭日の翌日・年・特
下野市立 南河内図書館	〒329-0493 下野市田中681-1	0285-48-2395 0285-48-5446	9:30～18:00	月曜日・最終木曜日・祝・年・特
下野市立 国分寺図書館	〒329-0413 下野市駅東3-1-19	0285-44-3399 0285-44-4710	9:30～18:00	月曜日・最終木曜日・祝・年・特
上三川町立図書館	〒329-0611 上三川町上三川5040	0285-56-7825 0285-56-7826	4～9月 9:30～18:30 10～3月 9:30～18:00 土日 9:30～17:00	月曜日・祝・年・特
市貝町立図書館	〒321-3423 市貝町市塙147	0285-68-4380 0285-68-4381	9:00～18:00 9:00～17:00	月曜日(第3日曜日の翌日を除く) 第3日曜日・祝・月末・年・特
芳賀町図書館	〒321-3304 芳賀町祖母井1078	028-677-2525 028-677-2886	9:30～19:00 9:00～18:00	月曜日(月曜日が祝祭日の場合、 その翌日)・年・特
壬生町立図書館	〒321-0225 壬生町本丸1-8-33	0282-82-8543 0282-82-8560	9:30～18:00 14:00～18:00	月曜日・祝・月末・年・特
野木町立図書館	〒329-0111 野木町丸林234-2	0280-57-2811 0280-57-2812	9:30～18:00	月曜日・祝・月末・年・特
大平町立図書館	〒329-4403 大平町蔵井2026-6	0282-43-5234 0282-43-5273	4～9月 9:30～19:00 4-9月の土日祝 9:30～17:30 10～3月 9:30～18:00 10-3月の土日祝 9:30～17:00	月曜日・年・特
藤岡町立図書館	〒323-1104 藤岡町藤岡816-4	0282-62-4889 0282-61-1072	9:00～18:00	月曜日 祝日の振替日・月末・年・特
都賀町立図書館	〒328-0103 都賀町原宿535	0282-28-0806 0282-27-5152	9:00～17:00	月曜日 第3日曜日・祝・月末・年・特
高根沢町図書館	〒329-1233 高根沢町宝積寺1220-2	028-675-6531 028-675-6530	10:00～18:00 13:00～18:00	月曜日 月末・年・特
高根沢町図書館 仁井田分館	〒329-1206 高根沢町平田2012-2	028-676-3155 028-676-3156	10:00～18:00 13:00～18:00	月曜日 第3日曜日・祝・月末・年・特
高根沢町図書館 上高根沢分館	〒329-1224 高根沢町上高根沢2180	028-680-1770 028-680-1780	10:00～18:00 13:00～18:00	月曜日 第3日曜日・祝・月末・年・特
那須町立図書館	〒329-3215 那須町寺子乙3968	0287-72-5840 0287-72-5954	9:30～18:00	月曜日・年・特
那珂川町馬頭図書館	〒324-0613 那珂川町馬頭551-1	0287-92-5015 0287-92-5043	4～10月 9:00～18:00 11～3月 9:00～17:00 土日 9:00～17:00	月曜日・祝・月末・年・特
那珂川町小川図書館	〒324-0501 那珂川町小川2524-1	0287-96-2335 0287-96-7051	4～10月 9:00～18:00 11～3月 9:00～17:00 土日 9:00～17:00	金曜日・祝・月末・年・特

休館日の略号 祝：祝祭日 年：年末年始 特：特別整理期間

## 2. 公民館図書室

(町立7・その他5 計12)

公民館名	所在地	電話番号 FAX番号	開館時間	休館日
西方町中央公民館	〒322-0692 西方町本城1	0282-92-0314 0282-92-2879	9:00～17:00	第3日曜日・祝・年
益子町中央公民館	〒321-4217 益子町益子3667-3	0285-72-3101 0285-72-3110	9:00～20:00 9:00～17:00 土日祝	月曜日・年
茂木町公民館 (まちかど図書館)	〒321-3531 茂木町茂木1583	0285-64-3671 0285-64-3671	10:00～18:00 9:00～18:00 夏休み	年
岩舟町中央公民館	〒329-4307 岩舟町静2281	0282-55-2500 0282-55-5065	9:30～17:00 13:00～20:00 火	月曜日・第1・3・5日曜日 祝・月末・年・お盆中
塩谷町公民館	〒329-2221 塩谷町玉生681	0287-45-0050 0287-45-0067	8:30～17:00	月曜日・第3日曜日・祝・年
塩谷町船生公民館	〒329-2441 塩谷町船生3639-2	0287-47-0915 0287-47-0915	8:30～17:00	月曜日・第3日曜日・祝・年
塩谷町大宮公民館	〒329-2332 塩谷町大宮1028-2	0287-46-0116 0287-46-0116	8:30～17:00	月曜日・第3日曜日・祝・年
日光市 足尾公民館	〒321-1524 日光市足尾町赤沢6-1	0288-93-3322 0288-93-3327	8:30～17:00	祝・年
日光市 日向公民館	〒321-2711 日光市日向457	0288-97-1768 0288-97-1043	8:30～17:00	祝・年
日光市 川俣公民館	〒321-2717 日光市川俣805	0288-96-0220 0288-96-0220	8:30～17:00	祝・年
日光市 湯西川公民館	〒321-2601 日光市湯西川709	0288-98-0026 0288-98-0028	8:30～17:00	祝・年
大田原市立 湯津上庁舎	〒324-0403 大田原市湯津上5-1081	0287-98-2111 0287-98-2721	9:00～17:00	第1、第3月曜日 第3金曜日・年・特

休館日の略号 祝：祝祭日 年：年末年始 特：特別整理期間

# 平成21年度 図書館の開館日

祝日も開館します

21年

網掛けは休館日

<b>4</b> 日 月 火 水 木 金 土	<b>5</b> 日 月 火 水 木 金 土	<b>6</b> 日 月 火 水 木 金 土	<b>7</b> 日 月 火 水 木 金 土
<b>APR</b> 1 2 3 4	<b>MAY</b> 1 2	<b>JUN</b> 1 2 3 4 5 6	<b>JUL</b> 1 2 3 4
5 6 7 8 9 10 11	3 4 5 6 7 8 9	7 8 9 10 11 12 13	5 6 7 8 9 10 11
12 13 14 15 16 17 18	10 11 12 13 14 15 16	14 15 16 17 18 19 20	12 13 14 15 16 17 18
19 20 21 22 23 24 25	17 18 19 20 21 22 23	21 22 23 24 25 26 27	19 20 21 22 23 24 25
26 27 28 29 30	24 25 26 27 28 29 30	28 29 30	26 27 28 29 30 31
	31		
<b>8</b> 日 月 火 水 木 金 土	<b>9</b> 日 月 火 水 木 金 土	<b>10</b> 日 月 火 水 木 金 土	<b>11</b> 日 月 火 水 木 金 土
<b>AUG</b> 1	<b>SEP</b> 1 2 3 4 5	<b>OCT</b> 1 2 3	<b>NOV</b> 1 2 3 4 5 6 7
2 3 4 5 6 7 8	6 7 8 9 10 11 12	4 5 6 7 8 9 10	8 9 10 11 12 13 14
9 10 11 12 13 14 16	13 14 15 16 17 18 19	11 12 13 14 15 16 17	15 16 17 18 19 20 21
16 17 18 19 20 21 22	20 21 22 23 24 25 26	18 19 20 21 22 23 24	22 23 24 25 26 27 28
23 24 25 26 27 28 29	27 28 29 30	25 26 27 28 29 30 31	29 30
30 31			
<b>12</b> 日 月 火 水 木 金 土	<b>1</b> 日 月 火 水 木 金 土	<b>2</b> 日 月 火 水 木 金 土	<b>3</b> 日 月 火 水 木 金 土
<b>DEC</b> 1 2 3 4 5	<b>JAN</b> 1 2	<b>FEB</b> 1 2 3 4 5 6	<b>MAR</b> 1 2 3 4 5 6
6 7 8 9 10 11 12	3 4 5 6 7 8 9	7 8 9 10 11 12 13	7 8 9 10 11 12 13
13 14 15 16 17 18 19	10 11 12 13 14 15 16	14 15 16 17 18 19 20	14 15 16 17 18 19 20
20 21 22 23 24 25 26	17 18 19 20 21 22 23	21 22 23 24 25 26 27	21 22 23 24 25 26 27
27 28 29 30 31	24 25 26 27 28 29 30	28	28 29 30 31
	31		

## 利用時間

利用区分	利用時間
一般閲覧貸出	午前9時から午後7時まで (日曜、土曜及び祝日は午後5時まで)
視聴覚室 児童図書室	午前9時から午後5時まで
学習室	午前9時から午後6時まで (日曜、土曜及び祝日は午後5時まで)

## 休館日

- 1 月曜日
- 2 毎月の第4木曜日  
(祝・休日にあたる場合は翌日)
- 3 年末年始
- 4 特別整理期間(年2回)

栃木県立図書館要覧 2009

平成21年6月発行

発行者 栃木県立図書館

館長 乙貫良典

〒320-0027 宇都宮市埜田1-3-23

TEL 028-622-5111

FAX 028-624-7855

アドレス : <http://www.lib.pref.tochigi.jp/>

E-mail : [tochilib@lib.pref.tochigi.jp](mailto:tochilib@lib.pref.tochigi.jp)

