

# 県民の図書館



要覧2012  
(平成24年度)

# 栃木県立図書館

# 栃木県立図書館要覧

## 目 次

### 管 理 と 経 営

1 県立図書館のあゆみ .....	2
2 平成24年度経営方針 .....	5
3 組織と機構 .....	6
4 栃木県立図書館協議会 .....	7
5 平成24年度事業別予算概要 .....	7
6 平成24年度主要行事等一覧 .....	8
7 施設 .....	9

### 図 書 館 資 料

1 資料の収集 .....	10
2 特別コレクション .....	11
3 貴重書画像データベース .....	11

### 図書館サービスの概要

1 仮図書館における調査相談、資料の利用 .....	12
2 催し物 .....	14
3 図書館協力とネットワーク .....	15

### 平成23年度図書館統計

1 統計から見た県立図書館の姿 .....	18
2 所蔵資料 .....	19
3 利用状況 .....	21
4 主要行事等実績 .....	26

### 県内公共図書館・公民館図書室一覧

1 図書館 .....	28
2 公民館図書室 .....	30

## 管理と経営

### 1 県立図書館のあゆみ

明治43年	6月	二宮文庫開設（県立図書館の母体となる）
昭和10年	6月	栃木県教育会図書館開館（旧・二宮文庫）
	21年 11月	（1946年）栃木県立図書館開館（教育会館内）
	22年 7月	児童閲覧室開設
	23年 5月	巡回文庫開設
	24年 2月	館外貸出開始
	25年 4月	図書館法公布
		視聴覚ライブラリー開設、レコードコンサート開始（昭和46年2月で終了）
	7月	移動図書館による貸出開始、第1号車運行（車名は公募「あけぼの号」）
26年	6月	栃木県立図書館設置条例公布
27年	7月	移動図書館第2号車完成
28年	8月	移動図書館第3号車完成
29年	9月	栃木会館及び図書館建設起工式挙行
30年	4月	日本点字図書館分館設置（後、とちぎ視聴覚障害者情報センター点字図書館に移管）
	12月	（1955年）新図書館において開館（栃木会館隣り）
32年	4月	レコード貸出開始
35年	7月	前田雀郎文庫開設
36年	9月	複写サービス開始
37年	7月	栃木県立図書館協議会設置
	11月	全国図書館大会を宇都宮市において開催
40年	5月	郷土資料展示室開設（後、郷土資料館として分離）
41年	4月	貸出文庫配本所設置
43年	5月	「やすむ前のひととき読書」運動開始
44年	11月	図書館新館建設起工式挙行
46年	4月	（1971年）図書館新館落成式挙行
		機構改革、4課制実施、管理課・資料課・館内奉仕課・館外奉仕課
	5月	現在地において新館開館
	10月	「読書感想画コンクール」実施
48年	10月	出口文庫開設
49年	5月	日本点字図書館分館指定解除（点字図書館に移管）、公開講座「子どもと読書」実施
	6月	身体障害者郵送貸出開始
	8月	公開講座「郷土史研究」実施
50年	4月	機構改革、管理課・調査相談課・閲覧課・館外奉仕課
51年	12月	全国公共図書館参考事務研修会を藤原町において開催
52年	2月	平畑静塔文庫開設
	4月	下野新聞等マイクロ化始まる、マイクロリーダープリンタ設置
53年	3月	栃木県立図書館蔵書目録刊行開始
55年	1月	機構改革、管理課・調査相談課・資料課・館外奉仕課
	5月	図書館協力車運行開始
56年	4月	公開資料室（文化系・理科系）設置
60年	4月	新聞雑誌室の設置
61年	3月	栃木県公共図書館逐次刊行物目録刊行
62年	3月	栃木県郷土資料総合目録刊行
	6月	栃木県情報システム検討委員会発足、国立国会図書館とオンライン検索実験開始
	10月	森山文庫開設
63年	8月	「ミニコンサート」開始（平成8年4月からクラシックライブコンサートに）
平成 2年	4月	「子どもの本のつどい」開始
	5月	コンピュータによるサービス開始、ファクシミリ・サービス開始

平成	3年	7月	栃木県立足利図書館とオンライン開始
		10月	全国移動図書館・協力事業研究集会を宇都宮市において開催
	4年	10月	栃木県学習情報提供システムの端末機設置（平成12年4月に廃止）
	5年	1月	公開特許情報検索システムの端末機設置（平成11年12月に廃止）
	7年	4月	電算機バージョンアップ（処理能力80万書誌・FACOM K6700/30C） 視聴覚資料の電算化
	8年	3月	滝澤宏郎レコードコレクション開設
		4月	「栃木県図書館情報ネットワーク」運用開始 レコードによるジャズコンサート開始（平成13年2月で終了）
		11月	栃木県立図書館50周年記念行事の実施 （展示「栃木県立図書館50年のあゆみ」、文芸講演会、映画会、子どもの本のつどい、レコードによるジャズコンサート）
	9年	11月	全国公共図書館奉仕部門研究集会及び関東地区公共図書館協議会奉仕部門研究集会を藤原町において開催
	10年	4月	機構改革、管理課・調査相談課・資料課・企画協力課
	12年	3月	移動図書館廃止
		4月	電算機バージョンアップ（処理能力130万書誌・インターネット、電子メール対応・GRANPOWER7000Dモデル400）
		12月	国立国会図書館ヘデータ提供開始（国立国会図書館総合目録ネットワーク事業）
	13年	4月	宇都宮大学附属図書館及び自治医科大学図書館との相互協力運用開始 日曜日開館、月曜日休館に統一
		8月	ホームページ開設 郷土ゆかりの作家・作品コーナー設置
		10月	佐野短期大学、獨協医科大学及び宇都宮短期大学との相互協力運用開始 中国浙江省浙江図書館研修生を受入れ（5か月間）
		11月	電子メールによるレファレンスサービス開始
	14年	1月	モバイル端末対応ホームページ開設
		4月	足利工業大学、作新学院大学及び白鷗大学の図書館との相互協力運用開始
		5月	文星芸術大学、宇都宮文星短期大学の図書館との相互協力運用開始
	15年	2月	栃木県総合教育センター図書資料室との相互協力運用開始
		6月	図書館ボランティア受入れ開始
		10月	浙江文庫開設
		11月	ホームページを全面リニューアル、情報発信機能の整備・充実を図る 関東地区公共図書館協議会市区町村立図書館運営研究会を藤原町において開催
	16年	5月	青少年コーナー設置
		9月	ホームページに「子どもの読書活動支援情報」を新設
	17年	2月	電算機バージョンアップ（処理能力160万書誌・PRIME POWER450） インターネットによる「栃木県図書館資料検索」「貸出予約」「栃木県図書館総合目録」システム運用開始、ホームページ検索メニュー追加によるトップページのリニューアル、利用者用インターネット端末機設置 財団法人とちぎ男女共同参画財団情報ライブラリーとの相互協力運用開始
		6月	ホームページ「レファレンス事例」検索機能の追加
		7月	「WEB調査相談カウンター」リニューアル 「難読地名等データベース」検索機能追加
		9月	「購入雑誌・新聞縮刷版・住宅地図」栃木県公共図書館所蔵館検索公開
		11月	国際医療福祉大学図書館、小山工業高等専門学校図書情報センターとの相互協力運用開始
		12月	ホームページ「栃木県優良推奨図書検索」公開
	18年	1月	「栃木県内図書館関連新聞記事見出検索」公開
		4月	「栃木県立図書館子どものページ」開設
		5月	トップページデザイン一新 県立図書館情報処理システムレベルアップ

- 平成18年 6月 関東地区公共図書館協議会幹事会・総会・研究発表大会を宇都宮市において開催  
ホームページ「図書館だより」公開
- 8月 「購入雑誌・新聞縮刷版・住宅地図栃木県公共図書館所蔵館検索」  
リニューアル
- 11月 足利短期大学図書館との相互協力運用開始
- 12月 ホームページ「調べるニュース」公開
- 19年 1月 祝日開館試行、協力車巡回新コース試行
- 3月 ホームページ「栃木県立図書館所蔵新聞データベース」公開
- 4月 祝日開館開始、月末休館日を第4木曜日に変更、協力車巡回新コース実施
- 5月 ホームページ「県民の図書館」(県立図書館要覧)公開
- 8月 図書館情報発信事業開始(平成23年度から地域課題解決支援事業に改称)
- 9月 子どもの読書ボランティア指導者養成講座開始
- 20年 4月 協力車巡回サービスの充実(巡回回数、コースの見直し)  
子どもの読書ボランティア指導者派遣事業開始
- 11月 全国公共図書館児童・青少年部門研究集会及び関東地区公共図書館協議会運営  
研究発表大会を宇都宮市において開催
- 21年 3月 吉野文庫開設
- 12月 図書館貴重図書デジタル化事業実施(～平成22年2月)
- 22年 6月 「栃木県立図書館貴重書画像データベース」を館内閲覧用端末機で公開
- 12月 図書館貴重図書デジタル化事業実施(～平成23年3月)
- 23年 6月 土曜日・日曜日・祝日(県庁閉館日は除く)の県庁地下駐車場利用開始
- 12月 本館耐震改修工事に伴い仮図書館へ移転  
本館耐震改修工事に着手
- 24年 2月 図書館貴重図書デジタル化事業実施(～平成24年3月)

## 2 平成24年度経営方針

### 基本方針

県立図書館は、県内公共図書館の中核図書館として、高い専門性を有する司書と豊かな蔵書を基盤としつつ、本県の文化や歴史に関わる資料を広範囲に収集・保存・活用して“知”のサービスを提供するとともに、市町立図書館への支援・補完により県全体の図書館サービスの向上に努め、本県文化の発展や振興に寄与する。

また、耐震改修工事期間中の仮図書館での各種業務の執行に支障がないように努める。

### 目指すべき図書館像

県立図書館は、過去から引き継がれてきた“知”との出会いと、新たに未来へと引き継がれていく“知”の創造の場であり、人と情報、人と人をつなぎ、とちぎの人づくり、地域づくりを支える“知”の拠点を目指していく。

- (1) “とちぎ”のことなら何でもわかる図書館
- (2) 県内図書館をリードする中核的図書館
- (3) 県民の課題解決のための図書館

### 重点施策

#### 1 知の財産を守り育み、発信する取組

- (1) 地域資料を網羅的に収集するとともに、文書館・博物館等との連携・協力体制を構築する。
- (2) 個人や企業が所有する地域資料の寄贈を積極的に受け入れるとともに、デジタル化への対応を依頼するなど、地域資料の充実を図る。
- (3) 栃木県に関するあらゆる資料・情報の提供を行うサービスをウェブ上に構築し、“とちぎ”(県)を情報発信する。

#### 2 利用者の立場を重視した効率的な運用

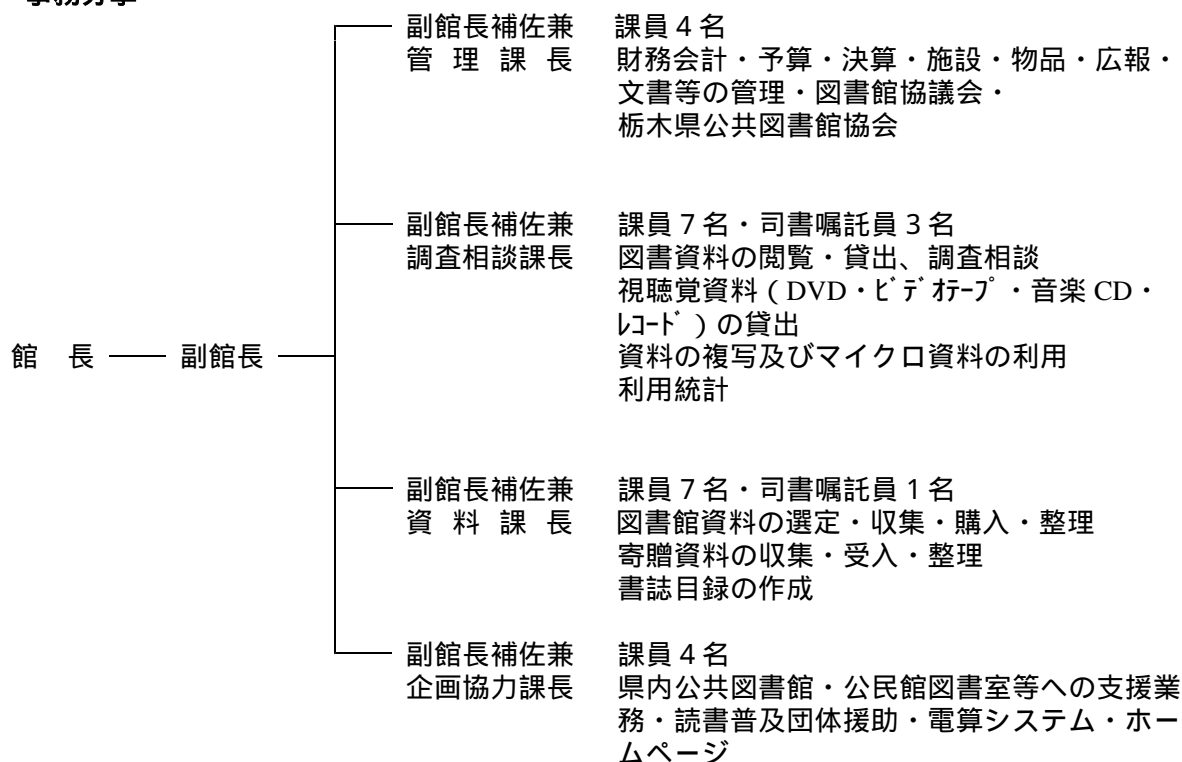
- (1) 利用者の利便性向上を図るため、資料相互貸借体制や「栃木県図書館総合目録システム」の充実を図る。
- (2) 市町立図書館等に対するレファレンス支援や職員研修の充実を図る。
- (3) 市町立図書館と連携して、県内の貴重な資料等を確実に保存する体制を構築するとともに、最終保存館として必要な収蔵スペースを確保する。
- (4) 子どもの読書活動を推進するため、読書活動推進センター機能として、指導者の養成や関係機関とのネットワークを強化し、先進的な事業の調査研究や普及に向けた取組を行う。
- (5) 県内図書館サービスの向上を図るため、市町立図書館の状況等を把握し、きめ細かな支援を行うとともに、社会情勢や県民ニーズに的確に対応した新たなサービスの提供に努める。

#### 3 知の財産を利活用し、県民の知の向上に資する取組

- (1) 市町立図書館との役割分担の下、専門的・学術的、資料価値が高い資料を中心に収集するとともに、県内大学図書館や国会図書館、他都道府県図書館等との連携協力体制を充実し、専門的な資料や情報の提供を行う。
- (2) 社会情勢等に応じたテーマを定め、企画展示やインターネットによる情報提供を積極的に行い、県民の課題解決支援を図る。
- (3) 司書職員の資質向上に努め、より専門的なレファレンスサービスを行うとともに、利用者の利便性に配慮した相談システムの充実を図る。
- (4) 専門的な調査研究のスペースの提供や県民の交流拠点としての機能の充実を図る。

### 3 組織と機構

#### (1) 事務分掌



#### 附属機関

栃木県立図書館協議会

#### 各種委員会

図書館資料選定委員会  
 広報委員会  
 資料利用制限検討委員会  
 ボランティア委員会

#### (2) 職員数

区分	館長	副館長	副館長補佐兼課長	副主幹	主査	主任	司書	主事	技査	小計	司書嘱託員	合計
男	1	1	4		6 (1)	1 (1)	2 (2)	2	1	18 (4)		18 (4)
女				1 (1)	3 (2)	3 (1)	1 (1)		2	10 (5)	4 (4)	14 (9)
計	1	1	4	1 (1)	9 (3)	4 (2)	3 (3)	2	3	28 (9)	4 (4)	32 (13)

( ) は司書資格者数 (内数)

## 4 栃木県立図書館協議会

「図書館法」第14条の規定に基づき、「栃木県図書館協議会に関する条例」により設置され、図書館の運営に関し館長の諮問に応じるとともに、図書館の奉仕につき館長に対して意見を述べる機関である。

栃木県立図書館協議会委員 第26期（任期：平成24年7月23日～平成26年7月22日）

委員の内訳・・・学校教育関係者1名、社会教育関係者3名、学識経験者6名、計10名

## 5 平成24年度事業別予算概要

（単位：千円）

事業名	平成24年度 (A)	平成23年度 (B)	前年度比 (A)/(B)%	摘要	
図書館運営費	36,291	33,846	107.2	図書館管理運営	
図書館事業費	図書資料費	22,759	22,759	100.0	図書、視聴覚資料の購入
	館内奉仕費	1,398	1,573	88.9	資料の提供・整理 利用者用機器の管理
	資料整備費	1,764	995	177.3	資料の収集、整備、保存
	館外奉仕費	107	102	104.9	協力業務 読書グループの育成
	図書館巡回業務委託費	3,827	3,602	106.2	協力車巡回業務
	計	29,855	29,031	102.8	
県立図書館情報処理システム費	3,613	3,613	100.0	図書館資料の管理	
県立図書館蔵書検索システム等整備費	10,332	13,359	77.3	蔵書検索システム等管理 県立学校図書館書誌データダウンロードシステム管理	
合計	80,091	79,849	100.3		



## 6 平成24年度主要行事等一覧

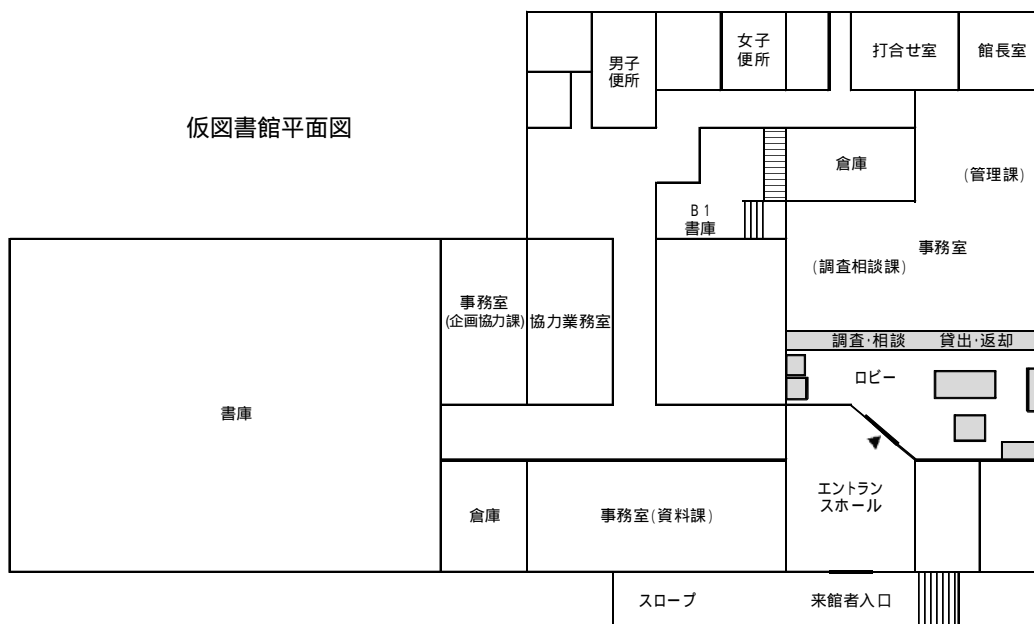
印は関係団体行事

月	主 要 行 事	研 修 事 業 等
4	<ul style="list-style-type: none"> <li>・ 県立図書館新任職員研修</li> <li>・ ホンの教則本新聞掲載</li> <li>・ 「調べるニュース」の発行</li> <li>・ 「図書館だより」の発行</li> </ul>	栃木県公共図書館協会役員会 栃木県公共図書館協会図書館等職員基礎研修会
5	<ul style="list-style-type: none"> <li>・ ホンの教則本新聞掲載</li> </ul>	栃木県公共図書館協会総会 栃木県読書推進運動協議会 第1回役員会 栃木県公共図書館協会レファレンス基礎研修会
6	<ul style="list-style-type: none"> <li>・ ホンの教則本新聞掲載</li> <li>・ 「調べるニュース」の発行</li> <li>・ 「図書館だより」の発行</li> <li>・ 展示「県民の日」にちなんで（6月～7月）</li> <li>・ 県民の図書館（県立図書館要覧）の発行</li> </ul>	栃木県公共図書館協会図書館サービス向上研修会 栃木子どもの本連絡会 2012栃木子どもの本連続講座（第1回）
7	<ul style="list-style-type: none"> <li>・ ホンの教則本新聞掲載</li> </ul>	栃木県公共図書館協会館長会議 栃木子どもの本連絡会 2012栃木子どもの本連続講座（第2回）
8	<ul style="list-style-type: none"> <li>・ ホンの教則本新聞掲載</li> <li>・ 「調べるニュース」の発行</li> <li>・ 「図書館だより」の発行</li> <li>・ 展示及び情報発信「地域課題解決支援事業」（8月～9月）</li> <li>・ 図書館活用講座</li> </ul>	栃木子どもの本連絡会 2012栃木子どもの本連続講座（第3回）
9	<ul style="list-style-type: none"> <li>・ ホンの教則本新聞掲載</li> </ul>	<ul style="list-style-type: none"> <li>・ 子どもの読書ボランティア指導者養成講座</li> <li>・ 栃木県読書推進運動協議会 第2回役員会</li> <li>・ 栃木県公共図書館協会「栃木県内の図書館」発行</li> <li>・ 栃木子どもの本連絡会</li> <li>・ 2012栃木子どもの本連続講座（第4回）</li> </ul>
10	<ul style="list-style-type: none"> <li>・ ホンの教則本新聞掲載</li> <li>・ 「調べるニュース」の発行</li> <li>・ 「図書館だより」の発行</li> <li>・ 展示及び情報発信「地域課題解決支援事業」、「文芸講演会講師作品紹介」（10月～12月）</li> </ul>	<ul style="list-style-type: none"> <li>・ 子どもの読書ボランティア指導者養成講座</li> <li>・ 栃木県公共図書館協会</li> <li>・ 図書館協力ネットワーク研修会</li> </ul>
11	<ul style="list-style-type: none"> <li>・ ホンの教則本新聞掲載</li> <li>・ 栃木県読書グループ大会</li> <li>・ とちぎ教育の日「文芸講演会」</li> </ul>	<ul style="list-style-type: none"> <li>・ 子どもの読書ボランティア指導者養成講座</li> </ul>
12	<ul style="list-style-type: none"> <li>・ ホンの教則本新聞掲載</li> <li>・ 「調べるニュース」の発行</li> <li>・ 「図書館だより」の発行</li> </ul>	栃木県公共図書館協会児童サービス研修会
1	<ul style="list-style-type: none"> <li>・ ホンの教則本新聞掲載</li> <li>・ 展示及び情報発信「地域課題解決支援事業」（1月～3月）</li> </ul>	栃木県公共図書館協会レファレンス研修会
2	<ul style="list-style-type: none"> <li>・ 本館へ移転再開（予定）</li> <li>・ ホンの教則本新聞掲載</li> <li>・ 「調べるニュース」の発行</li> <li>・ 「図書館だより」の発行</li> <li>・ 栃木県立図書館協議会</li> </ul>	子どもの読書ボランティア指導者研修会（仮）
3	<ul style="list-style-type: none"> <li>・ ホンの教則本新聞掲載</li> </ul>	栃木県公共図書館協会役員会

## 7 施設

### (1) 仮図書館の概要

- ア 所在地  
宇都宮市本町12番7（旧宇都宮中央郵便局）
- イ 開館期間  
平成23年12月6日（火）からおおむね1年間
- ウ 施設の概要
- |    |      |                     |
|----|------|---------------------|
| 1階 | 事務室等 | 1,183m <sup>2</sup> |
| 地階 | 書庫等  | 423m <sup>2</sup>   |
| 計  |      | 1,606m <sup>2</sup> |
- 閲覧座席数 8席
- エ 移転した資料
- |       |        |
|-------|--------|
| 図書資料  | 13万1千冊 |
| 視聴覚資料 | 1万点    |
- オ 平面図



### (2) 図書館（本館）の概要

敷地面積	4,785.62m <sup>2</sup>
規模	地下1階地上5階 鉄筋コンクリート
施工年月日	昭和46年3月6日
建築面積	1,684.17m <sup>2</sup>
延面積	本館 5,319.62m <sup>2</sup>
	車庫 101.96m <sup>2</sup>
	自転車置場 87.94m <sup>2</sup>

耐震改修工事等完了後の平成25年2月再開予定

## 図書館資料

### 1 資料の収集

県立図書館は、市町立図書館や公民館図書室等と適切な役割分担のもとに、来館者をはじめ、市町立図書館や公民館図書室、類似施設等に提供するため、あらゆる資料を収集する。

#### (1) 図書資料の整備充実

##### ア 地域資料の収集

栃木県全地域に関する資料の収集は県立図書館の重要な役割であり、特色ある図書館をめざす当館の重点施策である。そのため、県関係の行政資料をはじめ、学校・大学の学校誌史・研究紀要、市町村史・広報誌、雑誌・新聞、自費出版物、さらには、当県と関係のある隣接県資料等も収集している。

##### イ 専門図書・学術図書・参考図書・全集・叢書・外国語資料の収集

収集する図書の中心を専門図書・学術図書におくとともに、レファレンスのための参考図書、また、体系的な蔵書構成を図り、全集・叢書の全分野を重点的に収集している。

##### ウ 逐次刊行物の収集

雑誌・年鑑・白書・新聞等は、新しい情報提供には欠くことのできない情報源である。各分野の雑誌・年鑑・白書等を収集し保存している。

##### エ 児童図書の収集

児童図書は、幼児から中学生までの全分野を収集している。さらに、児童文学研究者用図書や外国語の児童図書も逐次収集している。また、課題図書・優良推奨図書も重点的に収集している。

#### (2) 視聴覚関係資料の整備充実

##### ア 音声資料の収集

###### (ア) 音楽CD等の収集

音楽CD等の収集の中心はクラシック音楽である。いわゆる、宗教音楽・バロック以前の音楽も視野に入れ、全作曲家の全作品の収集を目標としている。さらに、あらゆる音楽の母体となる民族音楽や邦楽も流派別・曲別に作品の収集を図っている。

###### (イ) 楽譜等の収集

クラシック音楽CDとともに、楽譜やレファレンス用の参考図書も収集している。

##### イ 映像資料の収集

バレエ・オペラ・ミュージカル等を中心にDVD等を収集している。また、地域資料や図書館関係の映像資料も収集している。

##### ウ マイクロフィルムの収集

マイクロフィルムは、栃木県関係の新聞を中心に、全国紙等を収集している。

###### (ア) 下野新聞（明治11年～平成22年）

###### (イ) 栃木新聞（昭和25年～平成6年4月1日）

###### (ウ) 朝日新聞地方版（昭和28年～平成22年）・全国版（明治21年～昭和48年）

###### (エ) 毎日新聞地方版（昭和2年～平成22年）・全国版（明治5年～平成16年）

###### (オ) 読売新聞地方版（昭和8年～平成22年）・全国版（明治7年～昭和49年）

ほかに、朝野新聞・万朝報・郵便報知等を所蔵しており、栃木よみうり、とちぎ朝日等の地域情報紙もマイクロ化している。

## エ オンライン利用のできる外部データベース

当館が利用契約している商用データベースは次のとおりである。レファレンスツールとして活用し、利用者に情報提供を行っている。

- (ア) 朝日新聞データベース『聞蔵』(1984年8月以降の地方紙を含む全文記事検索)
- (イ) 日経テレコン21(日本経済新聞等新聞記事、雑誌記事検索)
- (ウ) 官報情報データベース(昭和22年5月3日以降の官報全文検索)

## オ 電子出版物の収集

電子出版物の主な収集資料は次のとおりである。

- (ア) 参考図書
  - ・CD-広辞苑
  - ・CD-新編国歌大観
  - ・CD-風俗画報
  - ・現代日本文学全集総覧 等
- (イ) 雑誌・新聞等
  - ・判例タイムス
  - ・下野新聞縮刷版(平成14年4月～)
  - ・しんぶん赤旗縮刷版(平成16年4月～)

## 2 特別コレクション

### (1) 特別文庫一覧

ア	佐藤慶二家資料(足尾鉱山関係資料)	227点
イ	前田雀郎文庫(川柳関係資料)	2,500点
ウ	黒崎大吉文庫(近世関係資料～江戸中期から明治初期にわたる各種の資料)	3,424点
エ	平畑静塔文庫(俳句関係資料)	4,033点
オ	大山柏文庫(明治初期の軍事・戦史・考古学関係資料)	3,246点
カ	森山文庫(社会労働・郵政関係を中心とする資料)	5,340点
キ	出口文庫(建築関係を中心とする各分野の専門資料)	4,609点
ク	浙江文庫(栃木県と友好関係を結ぶ中国浙江省から贈られた資料)	100点
ケ	滝澤宏郎レコードコレクション(ジャズを中心とするコレクション)	14,483点
コ	吉野文庫(近世の食物史を中心とするコレクション)	2,867点

### (2) 特別文庫目録

- ア 前田雀郎文庫目録
- イ 平畑静塔文庫目録
- ウ 大山文庫目録
- エ 黒崎文庫目録
- オ 出口文庫目録
- カ 森山文庫目録

## 3 貴重書画像データベース

平成23年度緊急雇用創出事業「図書館貴重図書デジタル化事業」により、当館が所蔵する地域資料のうち、主に大正期に作成、刊行された図書資料21点をデジタル画像化した。平成21年度の261点及び平成22年度の200点と合わせて、計482点をデジタル画像化した。図書資料は利用の際、汚れ・き損のおそれがあるが、デジタル化することで原資料を保存できるとともに、利用者は画像データベースを利用できる。

# 図書館サービスの概要

## 1 仮図書館における調査相談、資料の利用

仮図書館では、狭隘なスペースの問題から、資料を自由に閲覧できる公開書架方式ではなく、新聞雑誌や一部の新着図書を除き閲覧ができない閉架式となっている。

仮図書館に移設所蔵した資料の閲覧・貸出はすぐに可能であるが、本館に所蔵している資料の閲覧・貸出は予約により受け付けることとしている。それらについては、1日に2回、本館への出納を行っており、資料の提供可能時間を設定して対応している。

仮図書館での利用可能なサービスは次のとおりとなっている。

### (1) 調査相談コーナー

専門の司書が、県民の様々な相談に対するレファレンス（調査相談）に応じている。

来館利用者からの相談に直接応じている他、電話、ファックス、電子メール、文書による相談にも応じている。

調査相談コーナーに寄せられるレファレンスは、郷土の人物、歴史、出来事などに関する事実調査や、国内外の世相、国際情勢に関する文献調査など多岐にわたる。県内はもとより、県外からの調査依頼もあり、広域的に利用されている。

利用者は、個人のみならず、他図書館、官公庁、諸機関など様々である。

回答したレファレンスは、事例集にまとめ当館のホームページで紹介しており、国立国会図書館と全国の図書館が協同で作る「レファレンス協同データベース」にも登録している。

当館が登録した事例を他の図書館が参照した件数は、平成23年は32,839件となっている。



### (2) 新着図書及び雑誌コーナー

仮図書館内スペースには多くの資料は配架できないが、来館者が出来るだけ手にとって資料を閲覧できるように、雑誌及び新着図書の一部について配置している。



### (3) 新聞コーナー

主要13種類の新聞の最新3ヶ月分と、寄贈されている福島県の2紙を配置し、自由に閲覧できるようになっている。



#### (4) 利用者用検索機コーナー

利用者用資料検索機を設置し、利用者自身が様々な資料を検索することができる。検索機は3台設置している。



#### (5) マイクロフィルムコーナー

下野新聞や栃木新聞の他、全国紙の栃木県地方版等、栃木県に關係の深い新聞を中心にマイクロフィルムを備えており、マイクロフィルムリーダーで自由に閲覧することができ、また複写も可能となっている。

#### (6) データベースコーナー

当館所蔵の貴重資料のデジタル画像を専用端末で閲覧することができる。また、CD ROM等電子媒体の閲覧端末機を配置し、電子出版物による新聞記事等を検索することができる。いずれも複写が可能となっている。

#### (7) テーマ展示

閲覧スペース内に、身近な課題解決に役立つ資料を紹介する「調べるニュース」のコーナーと、下野新聞に連載中の「ホンの教則本」コーナーを設置している。

#### (8) 非来館型サービス

##### ア 資料の検索と予約

当館のホームページから、資料の検索システムや予約システム、県内公共図書館の蔵書を一括して検索することができる「栃木県図書館総合目録」システムを運用している。

##### イ 情報提供

「栃木県立図書館のレファレンス事例」、「栃木県立図書館所蔵新聞データベース」の公開や、「調べるニュース」の定期的な掲載など、利用者の多様なニーズに応える情報提供を行っている。

##### ウ 郵送によるコピーサービス

当館で所蔵する資料の複写について、複写物を郵送で提供するサービスを行っている。ホームページでの申し込みの他、ファックスや電子メール、文書等でも受け付けている。

##### エ 郵送貸出

来館が困難な心身障害者のために、郵送による貸出を行っている。

## 2 催し物

### (1) 文芸講演会

著名な作家を招き、作家とのふれあいを通して、読書への関心をより一層高めるため、文芸講演会を開催している。

平成23年度は『夢見る能力』と題し、作家・大学教授の島田雅彦氏の講演会を開催した。



### (2) 栃木県読書グループ大会

読書の普及を図るため、読書グループや県民などを対象に合同読書会や講演会を開催している。

### (3) 図書館活用講座

子どもの読書活動推進計画に基づき、子どもを含む一般県民が自ら進んで読書に親しむことのできる環境整備の一つとして、図書館活用講座を開催する。

平成23年度は主に親子を対象として、図書館資料を使い身近にある化石を調べる講座を実施した。

### (4) 子どもの読書ボランティア指導者養成講座

読書ボランティア活動経験者から、指導者、助言者として活動できる人を養成する講座を開催し、民間団体等の活動の充実促進を図る。

講座修了者のうち希望者を「子どもの読書ボランティア指導者」として登録し、団体等からの依頼に応じて、指導者を派遣し、地域の子どもの読書活動推進を図る。平成23年度は7回、学校、市町立図書館などからの依頼があった。

### (5) 地域課題解決支援事業

地域や住民の課題解決のため、図書や雑誌のほか、インターネット情報、郷土に関する資料や行政機関の資料等を収集・提供する。

平成23年度は東日本大震災により厳しい状況にある、栃木・茨城・群馬各県の観光に対する機運の醸成を働きかけることを目的とした、北関東3県の観光パンフレット展示を開催した。

その他、幼児や小学生を対象として図書館ボランティアによる絵本の読み聞かせや紙芝居などを行う「子どもの本のつどい」、栃木県出身・在住などの栃木県にゆかりのある演奏家による「クラシック・ライブ・コンサート」などを開催してきたが、仮図書館開館中は休止している。

### 3 図書館協力とネットワーク

#### (1) 協力業務

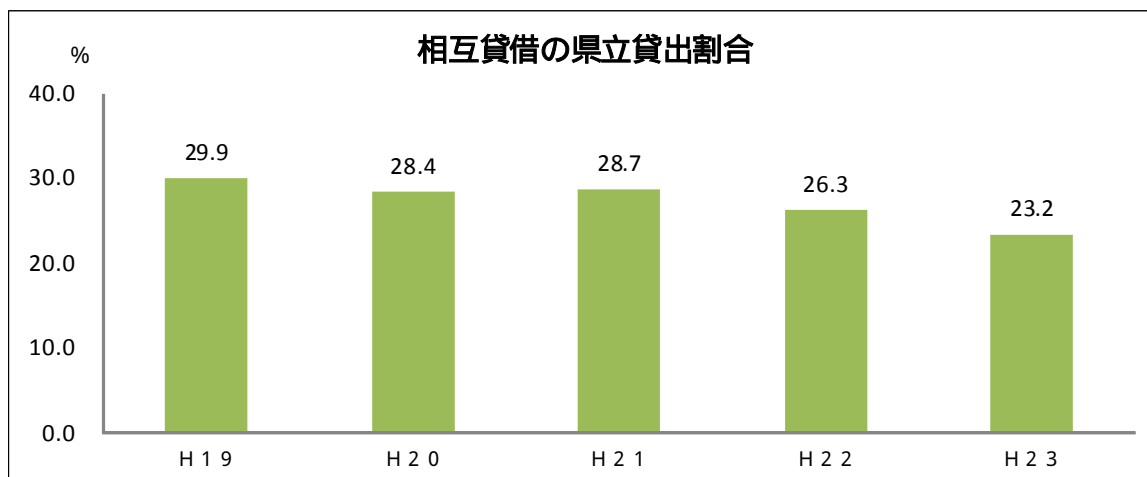
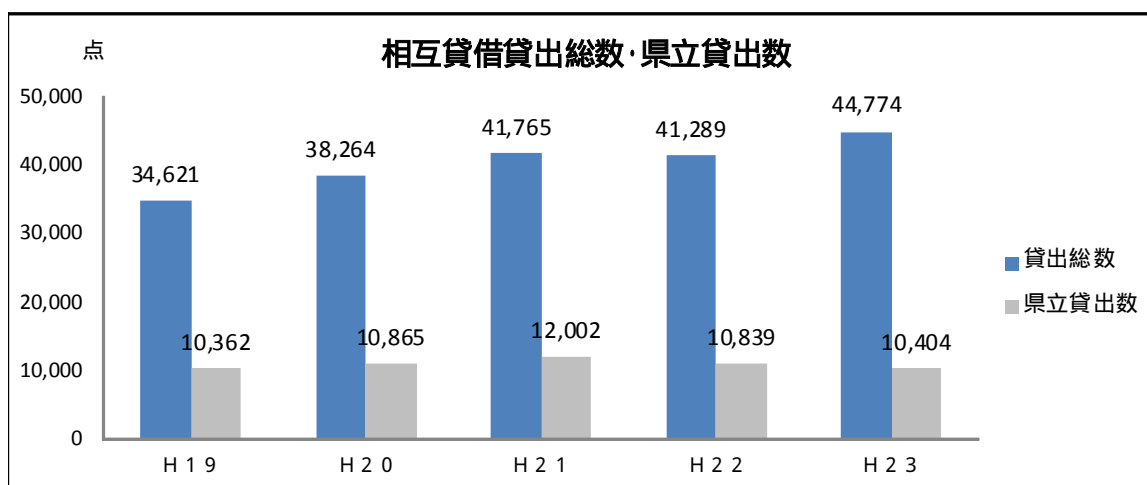
県立図書館と市町立図書館・公民館図書室間における、図書館資料の相互貸借をはじめとする相互協力業務を行い、県民の様々なニーズに応えるサービスを展開している。

昭和55年に運行を開始した協力車は、平成18年度までは2台の協力車で県内33の全市町を13コースに分けて、月1回から4回の間隔で運行していたが、利用者サービス向上と効率的な運営について検討を行い、平成19年度に巡回コースを改定した。これにより、協力車を2台から1台とし、巡回コースを原則火曜日から土曜日までの固定の5コースとして、各巡回館について週1回から2回の巡回回数とした。また、平成23年度からは、県内公共図書館の実情に応じ、週1回から3回の巡回回数に変更した。

協力車による相互貸借は増加の傾向にあり、市町立図書館等への支援として欠かせないものとなっている。

#### 『平成24年度栃木県立図書館協力車巡回コース』次ページ参照

平成13年4月から県民の多様なニーズに寄与するため、県立図書館をはじめ県内公共図書館は大学図書館の専門資料を、大学図書館は公立図書館の地域資料や一般資料を有効に活用するため、県内大学等と県内公共図書館との相互協力に関する協定を開始し、現在14大学等と締結している。





## 平成24年度栃木県立図書館協力車巡回コース

	巡回先	併せて集配する図書館名
県北コース (火)	1 那須塩原市西那須野図書館	那須塩原市黒磯図書館、那須塩原市塩原図書館
	2 大田原市立大田原図書館	
	3 那須町立図書館	
	4 那珂川町馬頭図書館	那珂川町小川図書館
	5 那須烏山市立南那須図書館	那須烏山市立烏山図書館
	6 高根沢町図書館	
	7 宇都宮市立中央図書館	宇都宮市立東図書館、宇都宮市立南図書館、 宇都宮市立上河内図書館、宇都宮市立河内図書館
県南コース (水)	8 真岡市立図書館	
	9 上三川町立図書館	
	10 下野市立石橋図書館	下野市立南河内図書館、下野市立国分寺図書館
	11 栃木市栃木図書館	栃木市大平図書館、栃木市藤岡図書館、栃木市都賀図書館
	12 小山市立中央図書館	
	13 野木町立図書館	
	14 佐野市立図書館	佐野市立田沼図書館、佐野市立葛生図書館
15 栃木県立足利図書館		
県西コース (木)	16 宇都宮市立中央図書館	宇都宮市立東図書館、宇都宮市立南図書館、 宇都宮市立上河内図書館、宇都宮市立河内図書館
	17 鹿沼市立図書館	鹿沼市立図書館栗野館
	18 日光市立今市図書館	日光市立日光図書館、日光市立藤原図書館
	19 塩谷町図書館	
	20 矢板市立図書館	
	21 那須塩原市西那須野図書館	那須塩原市黒磯図書館、那須塩原市塩原図書館
	22 大田原市立大田原図書館	
23 さくら市氏家図書館	さくら市喜連川図書館	
県東コース (金)	24 壬生町立図書館	
	25 小山市立中央図書館	
	26 真岡市立図書館	
	27 益子町中央公民館	
	28 茂木町公民館	
	29 市貝町立図書館	
	30 芳賀町図書館	
31 高根沢町図書館		
安足コース (土)	32 とちぎ視聴覚障害者情報センター	
	33 鹿沼市立図書館	鹿沼市立図書館栗野館
	34 栃木市栃木図書館	栃木市大平図書館、栃木市藤岡図書館、栃木市都賀図書館
	35 岩舟町中央公民館	
	36 佐野市立図書館	佐野市立田沼図書館、佐野市立葛生図書館
	37 栃木県立足利図書館	
	38 宇都宮市立中央図書館	宇都宮市立東図書館、宇都宮市立南図書館、 宇都宮市立上河内図書館、宇都宮市立河内図書館

網掛けは週2回以上巡回する図書館  
併せて集配する図書館の物流は当該市町が行います。

(2) 栃木県図書館総合目録システム

このシステムは県立図書館及び県内市町立図書館・公民館図書室がインターネット上に公開している資料の所蔵データを一括して検索できるものである。

平成17年2月に運用を開始し、参加館は次のとおりとなっている。

データ提供館 49館（平成24年4月1日現在）

1	栃木県立図書館	19	日光市立今市図書館	37	下野市立南河内図書館
2	栃木県立足利図書館	20	日光市立日光図書館	38	下野市立国分寺図書館
3	宇都宮市立中央図書館	21	日光市立藤原図書館	39	上三川町立図書館
4	宇都宮市立東図書館	22	小山市立中央図書館	40	市貝町立図書館
5	宇都宮市立南図書館	23	小山市立中央図書館小山分館	41	芳賀町図書館
6	宇都宮市立上河内図書館	24	小山市立中央図書館問々田分館	42	壬生町立図書館
7	宇都宮市立河内図書館	25	真岡市立図書館	43	野木町立図書館
8	栃木市栃木図書館	26	大田原市立大田原図書館	44	高根沢町図書館
9	栃木市大平図書館	27	大田原市立黒羽図書館	45	高根沢町図書館仁井田分館
10	栃木市藤岡図書館	28	矢板市立図書館	46	高根沢町図書館上高根沢分館
11	栃木市都賀図書館	29	那須塩原市西那須野図書館	47	那須町立図書館
12	栃木市栃木図書館 西方分館	30	那須塩原市黒磯図書館	48	那珂川町馬頭図書館
13	佐野市立図書館	31	那須塩原市塩原図書館	49	那珂川町小川図書館
14	佐野市立田沼図書館	32	さくら市氏家図書館		
15	佐野市立葛生図書館	33	さくら市喜連川図書館		
16	鹿沼市立図書館	34	那須烏山市立南那須図書館		
17	鹿沼市立図書館東分館	35	那須烏山市立烏山図書館		
18	鹿沼市立図書館栗野館	36	下野市立石橋図書館		

(3) 一括貸出

公民館や学校などの団体を対象に中・長期間まとまった冊数を貸し出しする「一括貸出」により、読書普及を図る。

(4) 国立国会図書館総合目録ネットワーク事業

この事業は、都道府県立図書館及び政令指定都市立図書館が、資料の共有化及び効率的利用を図るとともに、県境を越える全国的な図書館相互貸借等を支援することを目的としている。当館も、平成12年度から書誌・所蔵データの提供を開始している。

また、平成13年度から市町立図書館も検索可能となり、より充実した相互貸借及び利用者サービスの向上が期待できる。

# 平成23年度図書館統計

## 1 統計から見た県立図書館の姿

### (1) 所蔵資料

平成23年度末の当館の所蔵資料の内、図書総数は684,749冊である。この1年間の受入数は10,041冊（購入7,480冊、寄贈2,561冊）となっている。

逐次刊行物類は、近年著しく多様化し、寄贈による収蔵が多いことも特色である。現在収蔵しているものは、新聞類41種、雑誌・年間・白書類1,428種となっている。

視聴覚関係資料としては、音楽CD・レコード・DVD・ビデオテープ等49,767点、楽譜1,856点、マイクロフィルム6,745点である。その他電子出版物を718点収蔵している。

この約68万冊もの蔵書を適切に管理し、利用者の要求に的確・迅速に応じることが、当館の業務の一つでもあり、平成2年度から稼働している電算化による図書館情報処理もその一環である。

蔵書の構成については、市町立図書館等との協力ネットワークの拡大に伴って、図書館を支援する立場から資料を収集している。

### (2) 利 用

平成23年度の利用状況を見ると、学習室利用を除いた入館者数は43,878名（前年度57,437名）であり、1日平均にすると157名となっている。

資料の貸出総数は68,293点にのぼっている。このうち、直接来館者への貸出は、57,889点となっている。また、協力業務による市町立図書館等への貸出しが10,404点となっている。

利用者区分別にみると、図書の個人貸出は47,772冊であり、内訳は一般成人と大学生等への貸出が88.6%と圧倒的であり、中・高校生へは2.3%、小学生・未就学者へは5.8%となっている。

視聴覚資料の貸出は、音楽CD等の貸出が9,796点、楽譜の貸出が321点。そのほか館内での鑑賞利用等は、仮図書館異動までに、384名という状況である。その他、図書館資料の複写利用は32,947枚、マイクロフィルム利用は756巻、データベース利用は3,285分であった。

### (3) レファレンス（調査相談）

調査相談件数は8,174件、1日平均にすると29件受付けた。内容は多岐にわたるが、大きく分けると、所蔵・所在関係の調査が67.2%、書誌・事項の調査が32.8%となっている。相談の受付方法では、窓口で直接口頭によるもの68.0%、電話・ファックス22.0%、電子メール9.5%、文書0.5%である。このほか、音楽資料に関する調査相談が2,132件あった。

### (4) 協 力 業 務

県内の市町立図書館、公民館図書室の充実に伴い、利用者から寄せられる調査相談や資料ニーズは多様化しており、これに応じるため、施設間の相互協力業務はますます重要なものとなっている。

県立図書館が行う協力業務としては、図書館間の相互貸借を支える協力車巡回、栃木県図書館総合目録の運営、図書館からのレファレンスへの対応などがある。

平成23年度の協力業務件数は、協力車による相互貸借44,774点、調査相談51件となっている。相互貸借点数の内、県立図書館の貸出数は10,404点（23.2%）、借受数は1,271点（2.8%）となっている。

## 2 所 蔵 資 料

### (1) 図 書 資 料

(単位：冊)

区 分	一 般 用	児 童 用	館 外 用	計
前 年 末 所 蔵 数	498,595	52,636	127,196	678,427
年 間 受 入 数	9,210	831	0	10,041
年 間 除 籍 数	3,706	6	7	3,719
現 在 所 蔵 数	504,099	53,461	127,189	684,749
対 前 年 比	101.1%	101.6%	100.0%	100.9%

### (2) 視 聴 覚 関 係 資 料

(単位：点・本・冊)

区 分	C D	レコード	D V D	ビデオ テープ	電子出 版物	音楽 テープ	楽 譜	マイクロ フィルム
前 年 末 所 蔵 数	8,369	39,528	178	989	682	505	1,858	6,722
年 間 受 入 数	138	0	63	0	36	0	1	23
年 間 除 籍 数	3	0	0	0	0	0	3	0
現 在 所 蔵 数	8,504	39,528	241	989	718	505	1,856	6,745
対 前 年 比	101.6%	100.0%	135.4%	100.0%	105.3%	100.0%	99.9%	100.3%

### (3) 逐 次 刊 行 物

(単位：種)

区 分	雑 誌		年鑑白書類		新 聞			
	購 入	寄 贈	購 入	寄 贈	本 紙		縮刷版	マイク ロフィ ルム版
					購 入	寄 贈		
前 年 末 所 蔵 種 類	185	993	110	192	20	21	6	20
新 規 受 入 等 種 類	1	42	0	5	0	0	0	0
休・廃刊等種類	6	89	5	0	0	0	0	0
現 在 所 蔵 数	180	946	105	197	20	21	6	20

(縮刷版のうちCD-ROM版2紙)

## (4) 分類別図書統計

(単位：冊)

区 分	一 般 用	児 童 用	館 外 用	計	前年度計	対前年比
総 記	44,621	1,210	2,492	48,323	47,371	102.0%
哲 学	23,367	394	3,424	27,185	26,739	101.7%
歴 史	56,647	2,714	5,738	65,099	64,006	101.7%
社 会 科 学	93,193	2,102	7,501	102,796	101,206	101.6%
自 然 科 学	26,327	5,279	4,659	36,265	35,877	101.1%
技 術	24,197	1,427	5,848	31,472	31,100	101.2%
産 業	19,297	695	3,387	23,379	23,128	101.1%
芸 術	32,747	14,410	13,559	60,716	60,185	100.9%
言 語	10,083	582	1,404	12,069	12,199	98.9%
文 学	99,022	24,480	78,853	202,355	203,426	99.5%
郷 土	74,598	168	324	75,090	73,190	102.6%
計	504,099	53,461	127,189	684,749	678,427	100.9%

児童図書用の絵本は芸術に区分している。

### 3 利用状況

#### (1) 利用概況

(単位：件)

区 分		平成19年度	平成20年度	平成21年度	平成22年度	平成23年度	対前年度比(%)	
貸出総数	個人貸出	貸出図書総点数	57,848	60,217	63,363	62,713	47,772	76.2
		貸出AV点数	15,910	14,238	14,203	13,793	10,117	73.3
		計	73,758	74,455	77,566	76,506	57,889	75.7
	協力貸出数	10,362	10,865	12,002	10,839	10,404	96.0	
	一括貸出数	0	0	0	0	0	0.0	
総合計		84,120	85,320	89,568	87,345	68,293	78.2	
入館者数		53,761	54,609	61,252	57,437	43,878	76.4	
登録者数		59,094	60,570	62,215	63,661	64,706	101.6	
うち新規登録者数		1,959	1,925	1,941	1,694	1,227	72.4	
貸出利用人数		23,292	23,357	24,540	24,903	19,776	79.4	
レファレンス件数		5,377	5,340	5,489	7,032	8,174	116.2	
インターネット資料検索件数		237,378	274,845	313,060	366,625	386,011	105.3	
開館日数		285	285	287	281	280	99.6	
図書館相互貸借数		34,621	38,264	41,765	41,289	44,774	108.4	

#### (2) 館内利用状況

##### ア 入館者数

(単位：人)

種 別	人 員	平成23年度 (開館日数日280)		平成22年度 (開館日数日281)		対前年度比(%)
		合 計	一日平均	合 計	一日平均	
一 般 室		41,259	147.4	53,170	189.2	77.6
児 童 室		2,619	9.4	4,267	15.2	61.4
計		43,878	156.7	57,437	204.4	76.4
学 習 室		6,264	22.4	11,040	39.3	56.7

##### イ 貸出登録者数(新規)

(単位：人)

区 分		一般	大学 短大 専修	高校 生	中学 生	小学 生	未就 学	郵送 貸出 者	類似	合計	一日平均
		平成23年度	男	477	66	22	5	14	2	1	-
	女	435	106	42	22	26	8	0	-	639	2.3
	類似	-	-	-	-	-	-	-	1	1	0.0
	計	912	172	64	27	40	10	1	1	1,227	4.4
平成22年度	男	574	95	42	55	24	12	0	-	802	2.8
	女	508	145	115	68	47	10	0	-	893	3.1
	類似	-	-	-	-	-	-	-	-1	-1	-
	計	1,082	240	157	123	71	22	0	-1	1,694	5.9
対前年度比		84.3	71.7	40.8	22.0	56.3	45.5	皆増	皆増	72.4	73.5

(類似とは、関係機関から県内公共図書館・公民館図書室を除いたもの)

ウ 貸出利用者数

(単位：人)

種別	人	平成23年度					平成22年度					対前年度比(%)
		男	女	類似	合計	一日平均	男	女	類似	合計	一日平均	
一般		11,876	6,872	-	18,748	67.0	14,742	8,824	-	23,566	83.9	79.6
児童		209	323	-	532	1.9	409	493	-	902	3.2	59.0
類似施設		-	-	496	496	1.8	-	-	435	435	1.5	114.0
計		12,085	7,195	496	19,776	70.6	15,151	9,317	435	24,903	88.6	79.4

エ 利用者区別貸出図書数

(単位：冊)

種別	分類	一般	大学短大専修	高校生	中学生	小学生	未就学	郵送貸出者	類似	合計	一日平均
		平成23年度	計	39,148	3,200	780	327	1,563	1,167	254	1,333
	構成比	81.9	6.7	1.6	0.7	3.3	2.5	0.5	2.8	100.0	-
平成22年度	計	50,613	4,387	1,248	756	2,694	1,872	394	749	62,713	223.2
	構成比	80.7	7.0	2.0	1.2	4.3	3.0	0.6	1.2	100.0	-
対前年度比(%)		77.3	72.9	62.5	43.3	58.0	62.3	64.5	178.0	76.2	

オ 分類別貸出図書数

(単位：冊)

区分	種別	総記	哲学	歴史	社会科学	自然科学	技術	産業	芸術	言語	文学	合計	構成比(%)
		平成23年度	一般図書	5,698	1,875	4,250	5,044	2,364	1,891	1,078	2,875	734	10,945
	児童図書	81	49	297	248	362	164	81	3,969	93	2,675	8,019	16.8
	逐次刊行物	1,084	33	72	728	148	187	80	398	15	254	2,999	6.3
	計	6,863	1,957	4,619	6,020	2,874	2,242	1,239	7,242	842	13,874	47,772	100.0
平成22年度	一般図書	7,370	2,537	5,951	6,591	2,940	2,061	1,337	3,939	888	13,865	47,479	75.7
	児童図書	52	48	382	261	551	201	159	5,723	110	3,941	11,428	18.2
	逐次刊行物	1,174	76	112	983	266	298	112	525	31	229	3,806	6.1
	計	8,596	2,661	6,445	7,835	3,757	2,560	1,608	10,187	1,029	18,035	62,713	100.0
対前年度比(%)		79.8	73.5	71.7	76.8	76.5	87.6	77.1	71.1	81.8	76.9	76.2	

(逐次刊行物とは、雑誌・年鑑・白書類を示す)

\*うち身障者郵送貸出 134件 254冊

カ 調査相談

(単位：件)

種別	方法別	口 頭	電 話	文 書	メー ル	合 計	一日平均
	平成23年度	所蔵・所在調査	3,877	1,175	13	427	5,492
書誌・事項調査		1,680	624	27	351	2,682	9.6
計		5,557	1,799	40	778	8,174	29.2
平成22年度	所蔵・所在調査	3,450	1,023	33	298	4,804	17.1
	書誌・事項調査	1,626	406	19	177	2,228	7.9
	計	5,076	1,429	52	475	7,032	25.0
対前年度比(%)		109.5	125.9	76.9	163.8	116.2	116.7

キ コピーサービス等

(単位：件・枚)

種別 年度	複 写								マイクロフィルム 利用		データベース 利用	
	コピー		マイクロフィルム		データベース		計		件数	巻数	件数	分
	件数	枚数	件数	枚数	件数	枚数	件数	枚数				
平成23年度	2,086	28,939	144	3,660	38	348	2,268	32,947	172	756	79	3,285
平成22年度	2,823	41,228	115	2,047	67	625	3,005	43,900	174	777	253	9,250
対前年度比(%)	73.9	70.2	125.2	178.8	56.7	55.7	75.5	75.1	98.9	97.3	31.2	35.5

ク 視聴覚資料利用状況

種別 年度	貸 出									利用 人員 (再掲)	調査 相談 (件)	室内 鑑賞 人員
	C D 枚	レコ ト 枚	DVD 枚	ビ デ オ テ ー プ 本	CD- ROM 枚	テ ー プ 件	楽譜	付 属	計			
平成23年度	9,113	296	244	69	2	0	321	72	10,117	1,921	2,132	384
平成22年度	12,255	364	365	271	3	0	478	57	13,793	3,020	1,914	590
対前年度比(%)	74.4	81.3	66.8	25.5	66.7	0.0	67.2	126.3	73.3	63.6	111.4	65.1

ケ ホームページアクセス状況

(単位：件)

種別 年度	トップページ	インターネット 資料検索	栃木県総合目録検 索
平成23年度	96,178	386,011	246,189
平成22年度	123,856	366,625	233,983
対前年度比(%)	77.7	105.3	105.2



### (3) 協力業務

#### ア 県内図書館等との協力業務に関する統計

番号	図書館等名	図書館資料借受点数		当館借用数	レファレンス件数
		借受総数	うち当館からの借受点数		
1	栃木県立足利図書館	3,241	861	340	5
2	宇都宮市立中央図書館	2,127	434	32	9
3	宇都宮市立東図書館	1,333	209	10	3
4	宇都宮市立南図書館	338	120		0
5	宇都宮市立上河内図書館	306	2	1	0
6	宇都宮市立河内図書館	307	43		0
7	栃木市栃木図書館	1,761	346	61	0
8	栃木市大平図書館	531	93	26	0
9	栃木市藤岡図書館	75	3	6	0
10	栃木市都賀図書館	328	55	5	0
11	佐野市立図書館	901	270	33	1
12	佐野市立田沼図書館	249	59	4	0
13	佐野市立葛生図書館	136	44	1	1
14	鹿沼市立図書館	2,652	604	196	3
15	鹿沼市立図書館栗野館	186	56	12	0
16	日光市立今市図書館	1,517	315	4	6
17	日光市立日光図書館	452	186	2	0
18	日光市立藤原図書館	47	23	2	0
19	小山市立中央図書館	6,963	1,920	20	4
20	真岡市立図書館	1,117	230	75	0
21	大田原市立大田原図書館	831	105	26	0
22	大田原市立黒羽図書館	216	54	10	1
23	矢板市立図書館	914	216	16	0
24	那須塩原市西那須野図書館	2,289	514		1
25	那須塩原市黒磯図書館	2,583	648	(3館) 55	3
26	那須塩原市塩原図書館	245	49		1
27	さくら市氏家図書館	991	146	16	0
28	さくら市喜連川図書館	282	56	30	0
29	那須烏山市立南那須図書館	812	212		0
30	那須烏山市立烏山図書館	199	21	(2館) 8	0
31	下野市立石橋図書館	252	77	5	0
32	下野市立南河内図書館	153	37		1
33	下野市立国分寺図書館	619	222	88	0
34	上三川町立図書館	566	152	30	0
35	市貝町立図書館	578	173	7	0
36	芳賀町図書館	261	67	15	0
37	壬生町立図書館	1,309	178	28	0
38	野木町立図書館	1,592	495	22	4
39	高根沢町図書館	807	116	76	0
40	那須町立図書館	795	217	3	0
41	那珂川町馬頭図書館	739	177		8
42	那珂川町小川図書館	495	86	(2館) 6	0
43	西方町中央公民館	3	3		0
44	益子町中央公民館	362	135		0
45	茂木町公民館	656	241		0
46	岩舟町中央公民館	352	119		0
47	塩谷町公民館	35	15		0
計		43,503	10,404	1,271	51
前年度計		40,330	10,839	959	61
対前年度比(%)		107.9	96.0	132.5	83.6

	23年度計	22年度計	対前年度比(%)
相互貸借資料総数	44,774	41,289	108.4

協力車巡回回数	238回
---------	------

## イ 資料検索

(単位：件)

区 分	平成23年度	平成22年度	対前年度比(%)
県立図書館資料検索(再掲)	10,544	13,977	75.4
栃木県総合目録検索(再掲)	78,149	100,085	78.1

## ウ 県外図書館との協力業務

(単位：冊)

区 分		平成23年度	平成22年度	対前年度比(%)
国会図書館	貸 出 資 料	0	0	0.0
	借 受 資 料	78	40	195.0
	計	78	40	195.0
	調査相談件数(再掲)	0	0	0.0
県外図書館 (再掲)	貸 出 資 料	497	582	85.4
	借 受 資 料	222	160	138.8
	計	719	742	96.9
	調 査 相 談 件 数	19	14	135.7

## (4) 一括貸出

区 分	平成23年度	平成22年度	対前年度比(%)
利用団体数	0	0	0.0
貸出冊数	0	0	0.0

## 4 主要行事等実績

### (1) 子どもの本のつどい(全12回)

実施日	内 容	参加者	参加人員
毎月第2・4土曜 ( 8月は第2・4水曜 ) 5月～11月	絵本などの読み聞かせ	幼児・児童及び保護者	28人

### (2) 館内展示(全3回)

実施月	内 容 等
4月～5月 前年度末の展示を 延長	課題解決支援事業 「地震・雷・火事・オカン ～あなたのおうちは大丈夫?～」
6月～7月	県民の日にちなんで 「栃木県ゆかりの作家たち」
8月～9月	課題解決支援事業 「北関東を元気に! 栃木・茨城・群馬 観光パンフレット大集合」

### (3) 文芸講演会

実施日	内 容	講 師	参加者	参加人員
11月18日	島田雅彦文芸講演会 「夢見る能力」	作家・大学教授 島田雅彦	県民	180人

### (4) 栃木県読書グループ大会

実施日	内 容	講 師	参加者	参加人員
11月18日	午前 合同読書会 午後 文芸講演会	作家・大学教授 島田雅彦	県内読書グループ	30人

### (5) 親子で体験! 図書館活用講座

実施日	内 容	講 師	参加者	参加人員
8月 9日	「化石捜索大作戦! - 身近にある化石を調べよう」	栃木県立博物館 自然課 特別研究員 柏村 勇二	主として小 ・中学生と その保護者	13人

(6) 子どもの読書ボランティア指導者養成講座（全6回）

実施日	内 容	講 師	参加者	受講者
7月21日	1 講義 「子どもの読書活動の推進について」	栃木県教育委員会事務局 生涯学習課 主事 片岡 真由美	県内読書 ボラン ティア	15人
	2 ワークショップ 「読書ボランティアについて」	芳賀教育事務所ふれあい学 習課 社会教育主事 築 真也		
7月29日	1 実践報告 「充実した読書ボランティアを 目指して」	子どもの読書ボランティア 指導者 増川 伸枝 鈴木 晴代 栃木子どもの本連絡会 前会長 小林 静子		
	2 講義 「図書館、学校、読み聞かせに 関する著作権」	栃木県立図書館企画協力課 主任 前澤 慎也		
8月24日	講義・実践 「すてきな紙芝居の世界 ～その秘密と演じ方～」	壁画家・紙芝居作家 松井エイコ		
9月 1日	講義・実践 「わらべうたとことばあそび」	わらべうた保育研究会 代表 小林衛己子		
9月 9日	講義・実践 読み聞かせ	浦安市立中央図書館 係長 伊藤 明美		
9月15日	研修のまとめ	作新学院大学 女子短期大学部教授 栃木県子どもの読書活動推 進協議会長 加藤 千佐子		

# 県内公共図書館・公民館図書室一覧

## 1 図書館

( 県立 2 ・ 市立 3 7 ・ 町立 1 2 計 5 1 )

図書館名	所在地	電話番号 FAX番号	開館時間	休館日
栃木県立図書館	〒320-0027	028-622-5111	9:00 ~ 19:00	月曜日・第4木曜日・年・特
	宇都宮市埴田1-3-23	028-624-7855	土日祝 9:00 ~ 17:00	
栃木県立足利図書館	〒326-0801	0284-41-8881	9:00 ~ 19:00	月曜日・年・特
	足利市有楽町832	0284-44-2966	土日祝 9:00 ~ 17:00	
宇都宮市立中央図書館	〒320-0845	028-636-0231	9:30 ~ 19:00	金曜日・第3火曜日・年・特
	宇都宮市明保野町7-57	028-639-0740		
宇都宮市立 東図書館	〒321-0968	028-638-5614	9:30 ~ 19:00	月曜日・第3木曜日・年・特
	宇都宮市中今泉3-5-1	028-638-5791		
宇都宮市立 南図書館	〒321-0121	028-653-7609	9:30 ~ 20:00	月曜日・第3木曜日・年・特
	宇都宮市雀宮町56-1	028-653-7619		
宇都宮市立 上河内図書館	〒321-0414	028-674-1123	9:30 ~ 19:00	月曜日・第3木曜日・年・特
	宇都宮市中里町182-1	028-674-1120		
宇都宮市立 河内図書館	〒329-1105	028-673-6782	9:30 ~ 19:00	月曜日・第3木曜日・年・特
	宇都宮市中岡本町3397	028-673-6783		
栃木市栃木図書館	〒328-0035	0282-22-3542	9:00 ~ 19:30	金曜日・年・特
	栃木市旭町12-2	0282-22-1784		
栃木市大平図書館	〒329-4403	0282-43-5234	9:30 ~ 19:00	月曜日・年・特
	栃木市大平町蔵井2026-6	0282-43-5273		
栃木市藤岡図書館	〒323-1104	0282-62-4889	9:30 ~ 18:00	月曜日(休日が月曜日に当たるときは はその翌日)・年
	栃木市藤岡町藤岡816-4	0282-61-1072		
栃木市都賀図書館	〒328-0103	0282-28-0806	9:30 ~ 18:00	月曜日(休日が月曜日に当たるときは はその翌日)・年
	栃木市都賀町原宿535	0282-27-5152		
栃木市図書館 西方分館	〒322-0606	0282-92-2512	9:30 ~ 18:00	月曜日(休日が月曜日に当たるときは はその翌日)・年
	栃木市西方町本城1	0282-92-2512		
佐野市立図書館	〒327-0012	0283-22-1833	9:30 ~ 18:00	月曜日・最終木曜日・年・特
	佐野市大蔵町2977	0283-22-1844	4~9月の平日 9:30 ~ 19:00	
佐野市立田沼図書館	〒327-0317	0283-61-1136	9:30 ~ 18:00	火曜日・最終金曜日 祝の翌日(土日を除く)・年・特
	佐野市田沼町910-5	0283-62-8635		
佐野市立葛生図書館	〒327-0501	0283-86-3416	9:30 ~ 18:00	月曜日・最終金曜日 祝の翌日(土日を除く)・年・特
	佐野市葛生東1-11-15	0283-86-3553		
鹿沼市立図書館	〒322-0031	0289-64-9523	9:30 ~ 18:00	月曜日 第3木曜日・祝の翌日・年・特
	鹿沼市睦町287-14	0289-63-1660		
鹿沼市立図書館 東分館	〒322-0028	0289-63-4646	9:30 ~ 18:00	月曜日 第3木曜日・祝の翌日・年・特
	鹿沼市栄町3-40-17	0289-63-4946		
鹿沼市立図書館 粟野館	〒322-0305	0289-85-2259	9:30 ~ 18:00	月曜日 第3木曜日・祝の翌日・年・特
	鹿沼市口粟野661	0289-85-3525		
日光市立今市図書館	〒321-1266	0288-22-6216	4~9月 9:00 ~ 19:00	月曜日・年・特
	日光市中央町29-1	0288-22-7337	10~3月 9:00 ~ 18:00	
日光市立日光図書館	〒321-1404	0288-53-5777	9:00 ~ 18:00	月曜日・年・特
	日光市御幸町4-1	0288-53-4970		
日光市立藤原図書館	〒321-2522	0288-76-1203	9:00 ~ 18:00	火曜日・年・特
	日光市鬼怒川温泉大原1404-1	0288-76-3097		
小山市立中央図書館	〒323-0807	0285-21-0750	9:00 ~ 19:00	月曜日・第4木曜日・年・特
	小山市城東1-19-40	0285-21-0755		
小山市立中央図書館 小山分館	〒323-0023	0285-22-9575	9:00 ~ 18:00	月曜日・祝・月末・年・特
	小山市中央町1-1-1	0285-22-9574		
小山市立中央図書館 間々田分館	〒329-0205	0285-41-6230	9:00 ~ 18:00	月曜日・祝・月末・年・特
	小山市大字間々田1960-1	0285-41-6230		

休館日の略号 祝: 祝祭日 年: 年末年始 特: 特別整理期間

図書館名	所在地	電話番号 FAX番号	開館時間	休館日
真岡市立図書館	〒321-4325	0285-84-6151	9:00 ~ 20:00	月曜日・年・特
	真岡市田町1341-1	0285-83-6199	土日祝 9:00 ~ 18:00	
大田原市立 大田原図書館	〒324-0041	0287-23-4560	4~9月 9:30 ~ 19:30 10~3月 9:30 ~ 18:30	第1、第3月曜日 第3金曜日・年・特
	大田原市本町1-2716-5	0287-23-0670	土日祝 9:30 ~ 17:30	
大田原市立 黒羽図書館	〒324-0235	0287-59-0855	9:30 ~ 18:30	第2、第4月曜日 第3金曜日・年・特
	大田原市堀之内656-1	0287-59-0858	土日祝 9:30 ~ 17:30	
大田原市立 湯津上庁舎図書室	〒324-0403	0287-98-2111	9:00 ~ 17:00	第1、第3月曜日 第3金曜日・年・特
	大田原市湯津上5-1081	0287-98-2721		
矢板市立図書館	〒329-2165	0287-43-5661	9:00 ~ 20:00	月曜日・年・特
	矢板市矢板59-2	0287-43-5641		
那須塩原市 西那須野図書館	〒329-2725	0287-36-6001	9:30 ~ 19:00	第2、第4月曜日・年・特
	那須塩原市あたご町2-3	0287-37-5370	土日 9:30 ~ 18:00	
那須塩原市 黒磯図書館	〒325-0061	0287-63-9031	9:30 ~ 19:00	第1、第3月曜日・年・特
	那須塩原市末広町53-43	0287-60-1161	土日 9:30 ~ 18:00	
那須塩原市 塩原図書館	〒329-2801	0287-48-7521	9:30 ~ 19:00	第1、第3月曜日・年・特
	那須塩原市関谷1266-4	0287-48-7522	土日 9:30 ~ 18:00	
さくら市氏家図書館	〒329-1312	028-682-9889	9:30 ~ 18:00	金曜日・祝・月末・年・特
	さくら市桜野1321	028-681-0082		
さくら市喜連川図書館	〒329-1412	028-686-7111	9:30 ~ 18:00	月曜日・祝・月末・年・特
	さくら市喜連川4397-1	028-686-7113		
那須烏山市立 南那須図書館	〒321-0526	0287-88-2748	9:30 ~ 19:00	月曜日・年・特
	那須烏山市田野倉65-1	0287-88-0204		
那須烏山市立 烏山図書館	〒321-0621	0287-82-3062	9:30 ~ 19:00	月曜日・年・特
	那須烏山市中央1-18-39	0287-82-7566		
下野市立 石橋図書館	〒329-0519	0285-52-1136	9:30 ~ 18:00	金曜日・最終水曜日 祝祭日の翌日・年・特
	下野市大松山1-7-3	0285-52-1169		
下野市立 南河内図書館	〒329-0493	0285-48-2395	9:30 ~ 18:00	月曜日・最終木曜日・祝・年・特
	下野市田中681-1	0285-48-5446		
下野市立 国分寺図書館	〒329-0413	0285-44-3399	9:30 ~ 18:00	月曜日・最終木曜日・祝・年・特
	下野市駅東3-1-19	0285-44-4710		
上三川町立図書館	〒329-0611	0285-56-7825	火~金 9:30 ~ 18:30	月曜日・年・特
	上三川町上三川5040	0285-56-7826	土日祝 9:30 ~ 17:00	
市貝町立図書館	〒321-3423	0285-68-4380	9:30 ~ 19:00	月曜日・月末・年・特
	市貝町市塙147	0285-68-4381	7~8月 9:00 ~ 19:00	
芳賀町図書館	〒321-3304	028-677-2525	9:30 ~ 19:00	月曜日・月末・年・特
	芳賀町祖母井1078	028-677-2886	土日祝 9:00 ~ 18:00	
壬生町立図書館	〒321-0225	0282-82-8543	9:30 ~ 18:00	月曜日・祝・月末・年・特
	壬生町本丸1-8-33	0282-82-8560	火 14:00 ~ 18:00	
野木町立図書館	〒329-0111	0280-57-2811	9:30 ~ 18:00	月曜日・最終金曜日・年・特
	野木町丸林234-2	0280-57-2812		
塩谷町図書館	〒329-2441	0287-48-7503	9:00 ~ 19:00	月曜日・第3日曜日・祝・年・特
	塩谷町船生989-1	0287-48-7504	土日 9:00 ~ 17:00	
高根沢町図書館	〒329-1233	028-675-6531	9:30 ~ 19:00	月曜日・年・特
	高根沢町宝積寺1220-2	028-675-6530		
高根沢町図書館 仁井田分館	〒329-1206	028-676-3155	9:30 ~ 18:00	月曜日・年・特
	高根沢町平田2012-2	028-676-3156		
高根沢町図書館 上高根沢分館	〒329-1224	028-680-1770	9:30 ~ 18:00	月曜日・年・特
	高根沢町上高根沢2180	028-680-1780		
那須町立図書館	〒329-3215	0287-72-5840	9:30 ~ 19:00	月曜日・年(1月1日~3日)・特
	那須町寺子乙3968	0287-72-5954		
那珂川町馬頭図書館	〒324-0613	0287-92-5015	火~金 9:30 ~ 18:00	月曜日・祝・月末・年・特
	那珂川町馬頭551-1	0287-92-5043	土~日 9:00 ~ 17:00	
那珂川町小川図書館	〒324-0501	0287-96-2335	月~木 9:30 ~ 18:00	金曜日・祝・月末・年・特
	那珂川町小川2785	0287-96-7051	土~日 9:00 ~ 17:00	

休館日の略号 祝：祝祭日 年：年末年始 特：特別整理期間

## 2 公民館図書室

(町立3)

公民館名	所在地	電話番号 FAX番号	開館時間	休館日
益子町中央公民館	〒321-4217 益子町益子3667-3	0285-72-3101 0285-72-3110	9:00 ~ 20:00 土日祝 9:00 ~ 17:00	月曜日・年・特
茂木町公民館 (まちかど図書館)	〒321-3531 茂木町茂木1583	0285-64-3671 0285-64-3671	10:00 ~ 18:00 夏休み 9:00 ~ 18:00	年
岩舟町中央公民館	〒329-4307 岩舟町静2292番地1	0282-55-2500 0282-55-5065	9:30 ~ 17:00 火 13:00 ~ 20:00	月曜日・第1・3・5日曜日 祝・年・お盆休み(8/13~16)

休館日の略号 祝：祝祭日 年：年末年始 特：特別整理期間

平成24年度

図書館の開館日

■は休館日

24年

4 日 月 火 水 木 金 土  
APR 1 ■ 2 3 4 5 6 7  
8 ■ 9 10 11 12 13 14  
15 ■ 16 17 18 19 20 21  
22 ■ 23 24 25 ■ 26 27 28  
29 30

5 日 月 火 水 木 金 土  
MAY 6 ■ 7 8 9 10 11 12  
13 ■ 14 15 16 17 18 19  
20 ■ 21 22 23 ■ 24 25 26  
27 ■ 28 29 30 31

6 日 月 火 水 木 金 土  
JUN 7 8 9 10 11 12  
13 14 15 16 17 18 19  
20 21 22 23 24 25 26 27 28 29 30

7 日 月 火 水 木 金 土  
JUL 1 ■ 2 3 4 5 6 7  
8 ■ 9 10 11 12 13 14  
15 ■ 16 17 18 19 20 21  
22 ■ 23 24 25 ■ 26 27 28  
29 ■ 30 31

8 日 月 火 水 木 金 土  
AUG 9 10 11 12 13 14 15 16 17 18 19 20 21 22 ■ 23 24 25  
26 ■ 27 28 29 30 31

9 日 月 火 水 木 金 土  
SEP 10 11 12 13 14 15 16 17 18 19 20 21 22 23 24 25 26 27 28 29 30

10 日 月 火 水 木 金 土  
OCT 1 2 3 4 5 6 7 8 9 10 11 12 13 14 15 16 17 18 19 20 21 22 23 24 ■ 25 26 27 28 ■ 29 30 31

11 日 月 火 水 木 金 土  
NOV 1 2 3 4 5 6 7 8 9 10 11 12 13 14 15 16 17 18 19 20 21 ■ 22 23 24 25 ■ 26 27 28 29 30

12 日 月 火 水 木 金 土  
DEC 1 2 3 4 5 6 7 8 9 10 11 12 13 14 15 16 17 18 19 20 21 22 23 24 25 26 27 28 29 30 31

25年

1 日 月 火 水 木 金 土  
JAN 1 2 3 4 5 6 7 8 9 10 11 12 13 14 15 16 17 18 19 20 21 22 23 ■ 24 25 26 27 ■ 28 29 30 31

2 日 月 火 水 木 金 土  
FEB 3 4 5 6 7 8 9 10 11 12 13 14 15 16 17 18 19 20 21 22 23 24 25 26 27 ■ 28

3 日 月 火 水 木 金 土  
MAR 1 2 3 4 5 6 7 8 9 10 11 12 13 14 15 16 17 18 19 20 21 22 23 24 25 26 27 28 29 30 31

利用時間

一般閲覧貸出	
平日	9:00 ~ 19:00
土曜・日曜・祝日	9:00 ~ 17:00

休館日

- 1 月曜日  
(祝・休日にあたる場合は翌日)
- 2 毎月の第4木曜日  
(祝・休日にあたる場合は翌日)
- 3 年末年始
- 4 特別整理期間(年2回)

県民の図書館 (栃木県立図書館要覧2012)

平成24年6月発行

発行者 栃木県立図書館

館長 栗山 正道

〒320-0027 宇都宮市埴田1-3-23

TEL 028-622-5111

FAX 028-624-7855

アドレス : <http://www.lib.pref.tochigi.jp/>



