

県民の図書館



要覧2014
(平成26年度)

栃木県立図書館

栃木県立図書館要覧

目 次

I 管 理 と 経 営

1 県立図書館のあゆみ	2
2 平成26年度経営方針	5
3 組織と機構	6
4 栃木県立図書館協議会	7
5 平成26年度事業別予算概要	7
6 平成26年度主要行事等一覧	8
7 施設	9

II 図 書 館 資 料

1 資料の収集	12
2 特別コレクション	13
3 貴重書画像データベース	13

III 図 書 館 事 業 の 概 要

1 館内サービス	14
2 インターネット、郵送等によるサービス	16
3 各種講座、催し物の実施	17
4 課題解決支援サービス	17
5 中核図書館としての図書館協力とネットワーク	18

IV 平成25年度の事業実績

1 統計から見た県立図書館の姿	21
2 所蔵資料	22
3 利用状況	24
4 主要行事等実績	29

V 県内公共図書館・公民館図書室一覧

1 図書館	31
2 公民館図書室	33

I 管理と経営

1 県立図書館のあゆみ

明治43年	6月	二宮文庫開設（県立図書館の母体となる）
昭和10年	6月	栃木県教育会図書館開館（旧・二宮文庫）
	21年 11月	（1946年）栃木県立図書館開館（教育会館内）
	22年 7月	児童閲覧室開設
	23年 5月	巡回文庫開設
	24年 2月	館外貸出開始
	25年 4月	図書館法公布
		視聴覚ライブラリー開設、レコードコンサート開始（昭和46年2月で終了）
	7月	移動図書館による貸出開始、第1号車運行（車名は公募「あけぼの号」）
26年	6月	栃木県立図書館設置条例公布
27年	7月	移動図書館第2号車完成
28年	8月	移動図書館第3号車完成
29年	9月	栃木会館及び図書館建設起工式挙行
30年	4月	日本点字図書館分館設置（後、とちぎ視聴覚障害者情報センター点字図書館に移管）
	12月	（1955年）新図書館において開館（栃木会館隣り）
32年	4月	レコード貸出開始
35年	7月	前田雀郎文庫開設
36年	9月	複写サービス開始
37年	7月	栃木県立図書館協議会設置
	11月	全国図書館大会を宇都宮市において開催
40年	5月	郷土資料展示室開設（後、郷土資料館として分離）
41年	4月	貸出文庫配本所設置
43年	5月	「やすむ前のひととき読書」運動開始
44年	11月	図書館新館建設起工式挙行
46年	4月	（1971年）図書館新館落成式挙行
		機構改革、4課制実施、管理課・資料課・館内奉仕課・館外奉仕課
	5月	現在地において新館開館
	10月	「読書感想画コンクール」実施
48年	10月	出口文庫開設
49年	5月	日本点字図書館分館指定解除（点字図書館に移管）、公開講座「子どもと読書」実施
	6月	身体障害者郵送貸出開始
	8月	公開講座「郷土史研究」実施
50年	4月	機構改革、管理課・調査相談課・閲覧課・館外奉仕課
51年	12月	全国公共図書館参考事務研修会を藤原町において開催
52年	2月	平畑静塔文庫開設
	4月	下野新聞等マイクロ化始まる、マイクロリーダープリンタ設置
53年	3月	栃木県立図書館蔵書目録刊行開始
55年	1月	機構改革、管理課・調査相談課・資料課・館外奉仕課
	5月	図書館協力車運行開始
56年	4月	公開資料室（文化系・理科系）設置
60年	4月	新聞雑誌室の設置
61年	3月	栃木県公共図書館逐次刊行物目録刊行
62年	3月	栃木県郷土資料総合目録刊行
	6月	栃木県情報システム検討委員会発足、国立国会図書館とオンライン検索実験開始
	10月	森山文庫開設
63年	8月	「ミニコンサート」開始（平成8年4月からクラシックライブコンサートに）
平成 2年	4月	「子どもの本のつどい」開始
	5月	コンピュータによるサービス開始、ファクシミリ・サービス開始

平成	3年	7月	栃木県立足利図書館とオンライン開始
		10月	全国移動図書館・協力事業研究集会を宇都宮市において開催
	4年	10月	栃木県学習情報提供システムの端末機設置（平成12年4月に廃止）
	5年	1月	公開特許情報検索システムの端末機設置（平成11年12月に廃止）
	7年	4月	電算機バージョンアップ（処理能力80万書誌・FACOM K6700/30C） 視聴覚資料の電算化
	8年	3月	滝澤宏郎レコードコレクション開設
		4月	「栃木県図書館情報ネットワーク」運用開始 レコードによるジャズコンサート開始（平成13年2月で終了）
		11月	栃木県立図書館50周年記念行事の実施 （展示「栃木県立図書館50年のあゆみ」、文芸講演会、映画会、子どもの本のつどい、レコードによるジャズコンサート）
	9年	11月	全国公共図書館奉仕部門研究集会及び関東地区公共図書館協議会奉仕部門研究集会を藤原町において開催
	10年	4月	機構改革、管理課・調査相談課・資料課・企画協力課
	12年	3月	移動図書館廃止
		4月	電算機バージョンアップ（処理能力130万書誌・インターネット、電子メール対応・GRANPOWER7000Dモデル400）
		12月	国立国会図書館へデータ提供開始（国立国会図書館総合目録ネットワーク事業）
	13年	4月	宇都宮大学附属図書館及び自治医科大学図書館との相互協力運用開始 日曜日開館、月曜日休館に統一
		8月	ホームページ開設 郷土ゆかりの作家・作品コーナー設置
		10月	佐野短期大学、獨協医科大学及び宇都宮短期大学との相互協力運用開始 中国浙江省浙江図書館研修生を受入れ（5か月間）
		11月	電子メールによるレファレンスサービス開始
	14年	1月	モバイル端末対応ホームページ開設
		4月	足利工業大学、作新学院大学及び白鷗大学の図書館との相互協力運用開始
		5月	文星芸術大学、宇都宮文星短期大学の図書館との相互協力運用開始
	15年	2月	栃木県総合教育センター図書資料室との相互協力運用開始
		6月	図書館ボランティア受入れ開始
		10月	浙江文庫開設
		11月	ホームページを全面リニューアル、情報発信機能の整備・充実を図る 関東地区公共図書館協議会市区町村立図書館運営研究会を藤原町において開催
	16年	5月	青少年コーナー設置
		9月	ホームページに「子どもの読書活動支援情報」を新設
	17年	2月	電算機バージョンアップ（処理能力160万書誌・PRIME POWER450） インターネットによる「栃木県図書館資料検索」「貸出予約」「栃木県図書館総合目録」システム運用開始、ホームページ検索メニュー追加によるトップページのリニューアル、利用者用インターネット端末機設置 財団法人とちぎ男女共同参画財団情報ライブラリーとの相互協力運用開始
		6月	ホームページ「レファレンス事例」検索機能の追加
		7月	「WEB調査相談カウンター」リニューアル
			「難読地名等データベース」検索機能追加
		9月	「購入雑誌・新聞縮刷版・住宅地図」栃木県公共図書館所蔵館検索公開
		11月	国際医療福祉大学図書館、小山工業高等専門学校図書情報センターとの相互協力運用開始
		12月	ホームページ「栃木県優良推奨図書検索」公開
	18年	1月	「栃木県内図書館関連新聞記事見出検索」公開
		4月	「栃木県立図書館子どものページ」開設
		5月	トップページデザイナー新 県立図書館情報処理システムレベルアップ

- 平成18年 6月 関東地区公共図書館協議会幹事会・総会・研究発表大会を宇都宮市において開催
ホームページ「図書館だより」公開
- 8月 " 「購入雑誌・新聞縮刷版・住宅地図栃木県公共図書館所蔵館検索」
リニューアル
- 11月 足利短期大学図書館との相互協力運用開始
- 12月 ホームページ「調べるニュース」公開
- 19年 1月 祝日開館試行、協力車巡回新コース試行
- 3月 ホームページ「栃木県立図書館所蔵新聞データベース」公開
- 4月 祝日開館開始、月末休館日を第4木曜日に変更、協力車巡回新コース実施
- 5月 ホームページ「県民の図書館」（県立図書館要覧）公開
- 8月 図書館情報発信事業開始（平成23年度から地域課題解決支援事業に改称）
- 9月 子どもの読書ボランティア指導者養成講座開始
- 20年 4月 協力車巡回サービスの充実（巡回回数、コースの見直し）
子どもの読書ボランティア指導者派遣事業開始
- 11月 全国公共図書館児童・青少年部門研究集会及び関東地区公共図書館協議会運営
研究発表大会を宇都宮市において開催
- 21年 3月 吉野文庫開設
- 12月 図書館貴重図書デジタル化事業実施（～平成22年2月）
- 22年 6月 「栃木県立図書館貴重書画像データベース」を館内閲覧用端末機で公開
- 12月 図書館貴重図書デジタル化事業実施（～平成23年3月）
- 23年 1月 栃木県立図書館あり方検討委員会設置
- 6月 土曜日・日曜日・祝日（県庁閉館日は除く）の県庁地下駐車場利用開始
- 12月 本館耐震改修工事に伴い仮図書館（旧宇都宮中央郵便局）へ移転
本館耐震改修工事に着手
- 24年 1月 栃木県立図書館あり方検討委員会が知事に報告書提出
- 2月 図書館貴重図書デジタル化事業実施（～平成24年3月）
- 24年 12月 本館耐震改修工事完了に伴い、移転作業のため仮図書館を閉館
- 25年 2月 図書館本館で業務を再開
- 2月 土曜日・日曜日・祝日（県庁閉館日は除く）に加え平日の県庁地下駐車場利用
開始
- 2月 図書館機能の充実のため、館内レイアウトの見直し（読書活動支援室の設置、
調査相談室・地域資料室の充実）
- 26年 1月 図書館情報処理システム更新（バージョンアップ）

2 平成26年度経営方針

基本方針

県立図書館は、県内公共図書館の中核図書館として、高い専門性を有する司書と豊かな蔵書を基盤としつつ、本県の文化や歴史に関わる資料を広範囲に収集・保存・活用して“知”のサービスを提供するとともに、市町立図書館への支援・補完により県全体の図書館サービスの向上に努め、本県文化の発展や振興に寄与する。

目指すべき図書館像

県立図書館は、過去から引き継がれてきた“知”との出会いと、新たに未来へと引き継がれていく“知”の創造の場であり、人と情報、人と人をつなぎ、とちぎの人づくり、地域づくりを支える“知”の拠点を目指していく。

- (1) “とちぎ”のことなら何でもわかる図書館
- (2) 県内図書館をリードする中核的図書館
- (3) 県民の課題解決のための図書館

重点施策

1 知の財産を守り育み、発信する取組

- (1) 地域資料を幅広く収集するため、個人や企業等が所有する資料を発掘し、寄贈依頼を積極的に行う。
- (2) 文書館・博物館等との協力体制を強化し、関連する所蔵資料を連携して情報発信する。
- (3) 栃木県に関するあらゆる資料・情報をウェブを通して提供するサービスを充実する。
- (4) 「栃木県民が読む本100選（仮称）」を選定し、広く紹介するなど、図書館に興味を持ってもらう仕組みづくりを行う。

2 県内全域から利用しやすい環境づくり

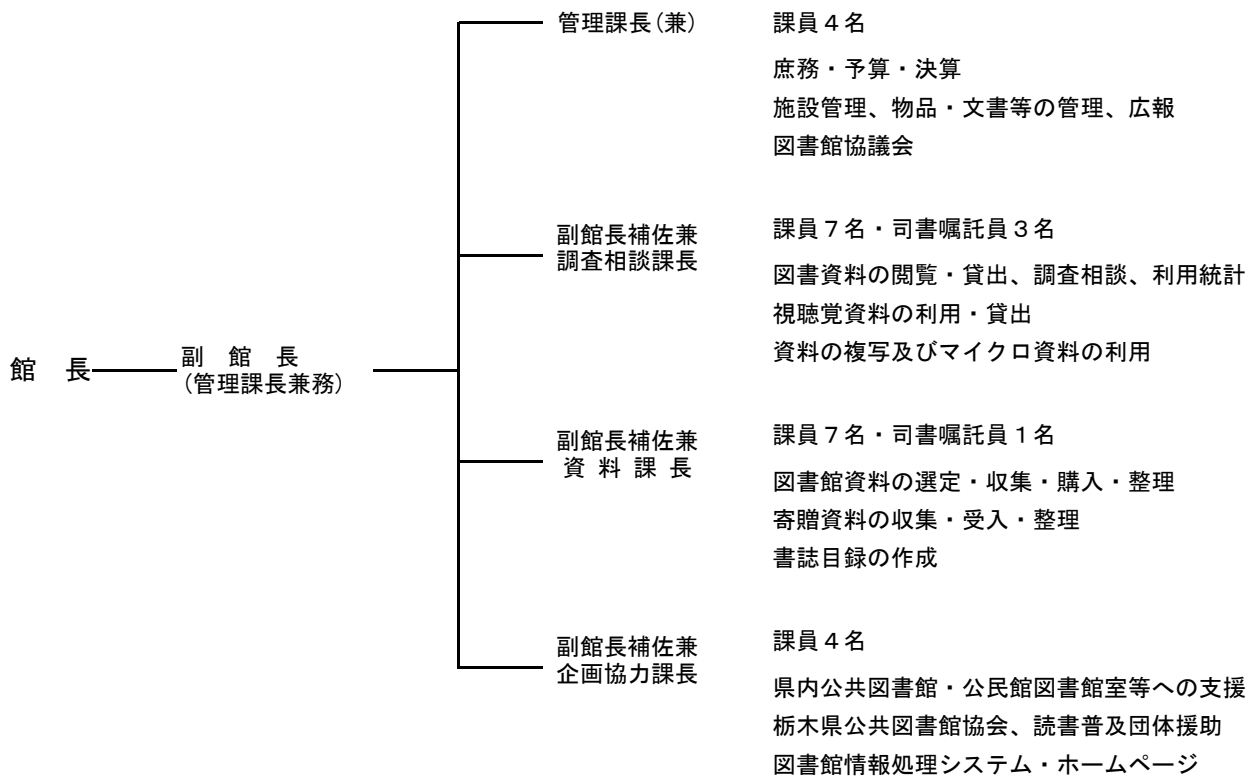
- (1) 資料相互貸借体制や「栃木県図書館総合目録システム」を円滑に運営し、非来館型サービスの充実を図る。
- (2) 子どもの読書活動推進のための指導者養成、フォローアップに継続して取り組むとともに、関係機関のネットワーク化、指導者の支援活動の強化を図る。
- (3) 市町立図書館や学校図書館等へのレファレンス支援や職員研修を充実するなど、きめ細かな支援を行い、県全体の図書館サービスの向上を図る。
- (4) 県内の貴重な資料等の最終保存館として、市町立図書館と連携して保存体制を構築する。

3 知の財産を利活用し、県民の課題解決を支援する取組の強化

- (1) 専門的・学術的、資料価値が高い資料を中心に収集し、大学図書館や国会図書館、他都道府県図書館等と連携して資料・情報の提供を行う。
- (2) 時節に応じたテーマを定め、企画展示やインターネットによる情報提供を行う。
- (3) 専門的な調査研究のスペースの提供や県民の交流拠点としての機能の充実を図る。
- (4) 社会情勢や県民ニーズを検証し、運営の改善と新たな図書館サービスの提供に努める。

3 組織と機構

(1) 事務分掌



付属機関

栃木県立図書館協議会

各種委員会

図書館資料選定委員会
広報委員会
資料利用制限検討委員会
ボランティア委員会

(2) 職員数

(平成26年4月1日現在)

区分	館長	副館長	副兼館長課補佐長	副主幹	係長	主任査	主任書	主任事	技査	小計	司書嘱託員	合計
男	1	1	3	1	1	5 (1)	2 (2)	1 (1)	3	1	19 (4)	19 (4)
女				1 (1)	1	1	2 (1)	2 (2)		1	8 (4)	4 (4)
計	1	1	3	2 (1)	2	6 (1)	4 (3)	3 (3)	3	2 (8)	4 (4)	31 (12)

※ () は司書資格者数 (内数)

4 栃木県立図書館協議会

「図書館法」第14条の規定に基づき、「栃木県図書館協議会に関する条例」により設置され、図書館の運営に関し館長の諮問に応じるとともに、図書館の奉仕につき館長に対して意見を述べる機関である。

栃木県立図書館協議会委員 第26期（任期：平成24年7月23日～平成26年7月22日）

委員の内訳・・・学校教育関係者1名、社会教育関係者3名、学識経験者6名、計10名

5 平成26年度事業別予算概要

（単位：千円）

事業名	平成26年度 (A)	平成25年度 (B)	前年度比 (A) / (B) %	摘要	
図書館運営費	38,839	37,823	102.7	図書館管理運営	
図書館事業費	図書資料費	22,759	22,759	100.0	図書、視聴覚資料の購入
	館内サービス費	1,623	1,670	97.2	資料の提供・整理
	資料整備費	1,203	1,486	81.0	資料の収集、整備、保存
	公立図書館連携推進費	4,459	3,915	113.9	協力事業務、県内図書館支援、読書グループの育成
	図書館地区別研修費	750	0	皆増	関東・甲信越静地区図書館地区別研修経費
	計	30,794	29,830	103.2	
県立図書館情報処理システム費	情報処理システム費	25,092	13,480	186.1	業務システム、蔵書検索システムの運用
	利用者用インターネット端末等経費	407	22	1850.0	利用者用インターネット端末の運用
	県立学校図書館書誌ダウンロードシステム費	2,363	2,001	118.1	学校図書館での書誌データ活用ライセンス料ほか
	管理運営費	3,892	3,771	103.2	日販マーク購入等、図書館資料の管理
	計	31,754	19,274	164.8	
合計	101,387	86,927	116.6		

6 平成26年度主要行事等一覧

※印は関係団体行事

月	主 要 行 事	研 修 事 業 等
4	・ 県立図書館新任職員研修	
	【広報・展示】・「図書館だより」の発行 ・「子どもの読書週間」関連資料の展示	
5	※栃木県公共図書館協会総会 ※栃木県読書推進運動協議会 第1回会議 ・ 県民ライブコンサート	※栃木県公共図書館協会 ・ 図書館・公民館図書室職員基礎研修会 ※栃木県公共図書館協会レファレンス基礎研修会
	【広報・展示】	
6	・ 県民ライブコンサート ・ 県民の図書館（県立図書館要覧）の発行	※栃木県公共図書館協会 ・ 中堅職員ステップアップ研修会 ※栃木子どもの本連絡会 ・ 子どもの読書ボランティア指導者交流会（第1回） ・ 2014栃木子どもの本連続講座（第1回）
	【広報・展示】・「図書館だより」の発行 ・展示「県民の日」にちなんで（～7月）	
7		※栃木県公共図書館協会図書館経営研修会 ※栃木子どもの本連絡会 ・ 2014栃木子どもの本連続講座（第2回）
	【広報・展示】	
8		・ 図書館活用講座 ※栃木子どもの本連絡会 ・ 2014栃木子どもの本連続講座（第3回） ・ 子どもの読書ボランティア指導者交流会（第2回）
	【広報・展示】・「図書館だより」の発行	
9	※栃木県読書推進運動協議会 第2回会議 ※栃木県公共図書館協会「栃木県内の図書館」発行 ・ 県民ライブコンサート	・ 子どもの読書ボランティア指導者養成講座 ※栃木子どもの本連絡会 ・ 2014栃木子どもの本連続講座（第4回） ※栃木県公共図書館協会 ・ 図書館協力ネットワーク会議
	【広報・展示】・敬老の日特集 ・「読書週間」にちなんだ展示（～10月）	
10		・ 子どもの読書ボランティア指導者養成講座
	【広報・展示】・「図書館だより」の発行 ・展示及び情報発信「文芸講演会講師作品紹介」（～12月）	
11	・ 栃木県読書グループ大会 ・ とちぎ教育の日「文芸講演会」 ・ 県民ライブコンサート	・ 子どもの読書ボランティア指導者養成講座
	【広報・展示】	
12		・ 関東・甲信越静地区図書館地区別研修 （レファレンス応用研修会兼） ・ 子どもの読書ボランティア指導者交流会（第3回）
	【広報・展示】・「図書館だより」の発行	
1	・ 県民ライブコンサート	※栃木県公共図書館協会児童サービス研修会
	【広報・展示】	
2	・ 栃木県立図書館協議会	・ 子どもの読書ボランティア指導者フォローアップ研修
	【広報・展示】・「図書館だより」の発行	
3	・ 県民ライブコンサート ※栃木県公共図書館協会役員会	
	【広報・展示】	

※通年【広報・展示】「私の一冊」毎月第2・4・（5）月曜日 栃木放送

7 施設

(1) 施設の概要

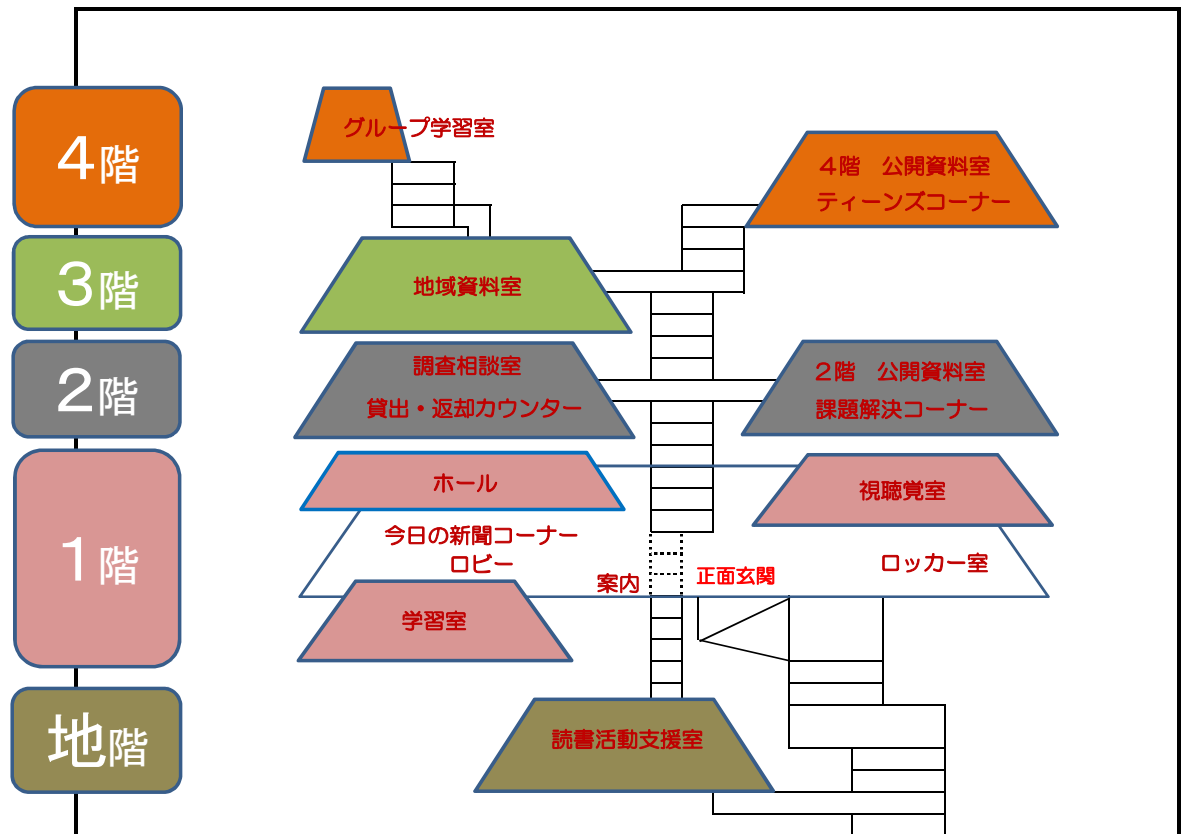
敷地面積	4,785.62㎡
規模	地下1階地上5階 鉄筋コンクリート
施工年月日	昭和46年3月6日
建築面積	1,684.17㎡
延面積	本館 5,319.62㎡
	車庫 101.96㎡
	自転車置場 87.94㎡

階別面積及び主要各室

地	階	620.59㎡	読書活動支援室（16席） 機械室・変電室
1	階	1,684.16㎡	視聴覚室（観賞用ブース5、検索コーナー1、目録閲覧席1）・音楽鑑賞室 ホール（100席）、学習室（40席） 企画協力課事務室 協力車プラットフォーム 書庫（1層）
2	階	1,024.58㎡	調査相談室（8席） 公開資料室（44席） データベースコーナー 課題解決コーナー 新聞コーナー 検索コーナー、インターネットコーナー 調査相談課事務室 書庫（2層）
3	階	692.19㎡	地域資料室（24席） マイクロフィルムコーナー 貴重書データベース 複写コーナー 館長室・管理課・資料課事務室 資料整理室 書庫（3層）
4	階	558.95㎡	公開資料室（72席） ティーンズコーナー 検索コーナー グループ学習室（30席） 書庫（4層）
5	階	638.71㎡	書庫（5層、一部電動） 第2書庫
R	階	100.44㎡	機械室

（※1～5階の書庫1層～5層は吹き抜け積層書架）

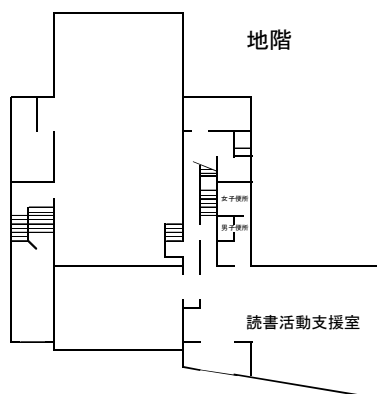
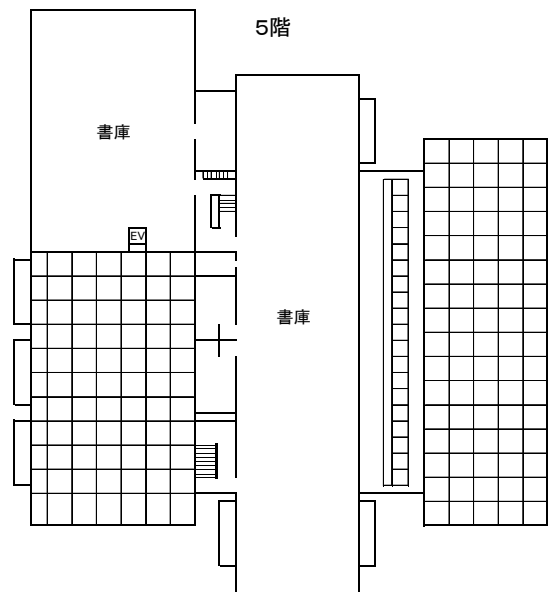
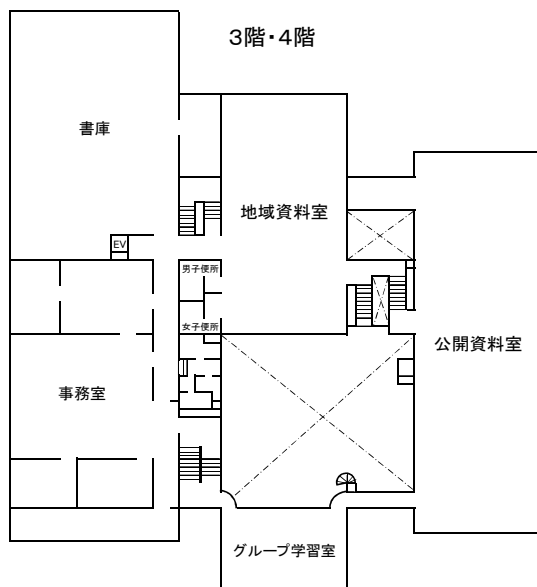
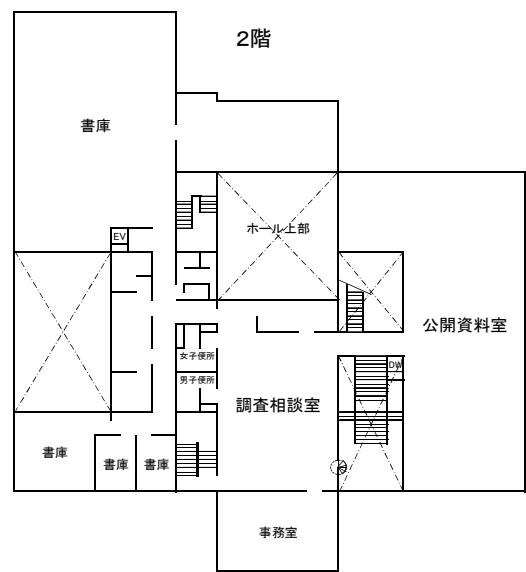
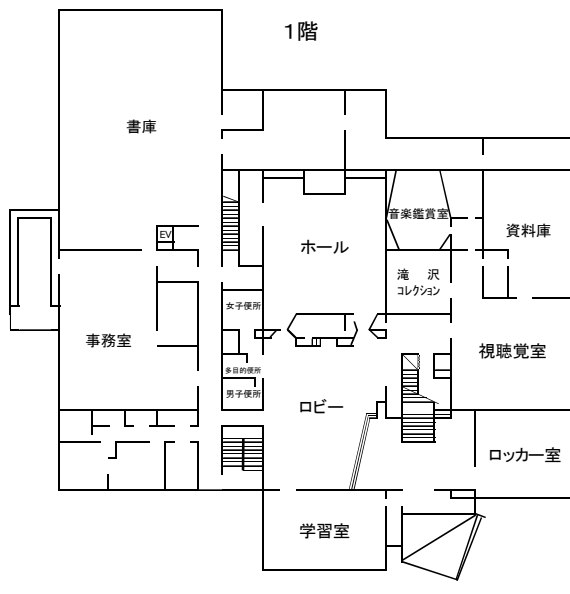
(2) 各階の配置概要



各階の資料

4階	公開資料室	0類(000～)総記	図書館 読書 百科事典	
		1類(100～)哲学	哲学 心理学 宗教	
3階	地域資料室	2類(200～)歴史	歴史 伝記 個人伝記 地理	
		7類(700～)芸術	芸術 美術 音楽 演劇 スポーツ	
		8類(800～)言語	言語 各国語(文法 音声 作文)	
		9類(900～)文学	文学 小説 物語 エッセイ	
			洋書	
			▽ティーンズ・コーナー	主に中高生向けの各ジャンルの図書
			とちぎに関する資料(図書 雑誌 地図 県公報 市町広報紙 マイクロフィルム CD・DVDなど)	
2階	公開資料室	3類(300～)社会科学	法律 政治 経済 統計 社会教育 風俗・民族 国防	
		4類(400～)自然科学	数学 物理学 化学 天文・宇宙 動物 植物 医学・健康	
		5類(500～)技術	建設・土木 建築 機械 電気 家政学(料理 手芸 育児)	
		6類(600～)産業	農林水産業 商業 運輸・交通 年鑑 大活字本 文庫・新書	
			▽課題解決コーナー	・福祉情報 ・法律情報
			調査相談室	新聞(3ヶ月分) 新聞縮刷版 電話帳 参考図書
1階	視聴覚室	CD DVD レコード 楽譜		
		今日の新聞(12紙)		
地階	読書活動支援室	絵本・児童文学や子どもの読書に関する研究書		

(3) 図書館平面図



延面積 本館 5,319.62㎡ (1,611坪)
 車庫 101.96㎡ (31坪)
 自転車置場 87.94㎡ (26坪)

構造 地下1階、地上5階、鉄筋コンクリート

II 図書館資料

1 資料の収集

県立図書館は、市町立図書館等を支援する中核図書館として、来館者をはじめ、市町立図書館や公民館図書室、関係機関等に提供するため、あらゆる資料を収集する。

(1) 図書資料・逐次刊行物の整備充実

ア 地域資料の収集

栃木県全地域に関する資料の収集は、県立図書館の重要な役割であり、特色ある図書館をめざす当館の重点施策である。そのため、県関係の行政資料をはじめ、学校・大学の学校誌史・研究紀要、市町村史・広報誌、雑誌・新聞、自費出版物、さらには、当県と関係のある隣接県資料等も収集している。

イ 参考図書・一般図書の収集

県民の幅広い要求に応えるため、事典・辞典、索引・目録等参考図書のほか、全分野にわたり学術性の高い図書を収集し、体系的な蔵書構成を図っている。

ウ 児童図書・子どもの読書活動関係資料の収集

絵本や児童文学書等を収集するとともに、子どもの読書活動の推進に関わる資料として、児童文学研究書や読み聞かせ、ブックトーク等の技能を得るための資料を収集している。また、課題図書・優良推奨図書も重点的に収集している。

エ 逐次刊行物の収集

新しい情報提供には欠くことのできない情報源である、各分野の雑誌・年鑑・白書等を収集し保存している。

(2) 視聴覚関係資料の整備充実

ア 音声資料の収集

(ア) 音楽CD等の収集

音楽CD等の収集の中心はクラシック音楽である。いわゆる、宗教音楽・バロック以前の音楽も視野に入れ、全作曲家の全作品の収集を目標としている。さらに、あらゆる音楽の母体となる民族音楽や邦楽も流派別・曲別に作品の収集を図っている。

(イ) 楽譜等の収集

クラシック音楽CDとともに、楽譜やレファレンス用の参考図書も収集している。

イ 映像資料の収集

バレエ・オペラ・ミュージカル等を中心にDVD等を収集している。また、地域資料や図書館関係の映像資料も収集している。

ウ マイクロフィルムの収集

マイクロフィルムは、栃木県関係の新聞を中心に、全国紙等を収集している。

(ア) 下野新聞（明治11年～平成24年）

(イ) 栃木新聞（昭和25年～平成6年4月1日）

(ウ) 朝日新聞地方版（昭和28年～平成24年）・全国版（明治21年～昭和48年）

(エ) 毎日新聞地方版（昭和2年～平成24年）・全国版（明治5年～平成16年）

(オ) 読売新聞地方版（昭和8年～平成24年）・全国版（明治7年～昭和49年）

(カ) 地域情報紙 栃木よみうり（昭和55年～平成25年）とちぎ朝日（平成3年～平成25年）

ほかに、朝野新聞・万朝報・郵便報知等をマイクロフィルム化している。

(3) 電子資料の整備充実

当館では、電子資料をレファレンスツールとして活用し、利用者に情報提供を行っている。
主な電子資料は、以下のとおり。

ア パッケージ系電子資料（CD-ROM・DVD-ROM等）

(ア) 下野新聞縮刷版（平成14年4月以降の記事検索）

(イ) CD-風俗画報

(ウ) 大宅壮一文庫雑誌記事索引CD-ROM版

（1988-1991・1992-1996・1997・1998・1999・2003） 等

イ ネットワーク系電子資料（オンラインデータベース）

(ア) 朝日新聞データベース『聞蔵』（昭和59年8月以降の地方紙を含む全文記事検索）

(イ) 日経テレコン21（日本経済新聞等新聞記事、雑誌記事検索）

(ウ) 官報情報データベース（昭和22年5月3日以降の官報全文検索）

2 特別コレクション

(1) 特別文庫一覧

ア 佐藤慶二家資料（足尾鉦山関係資料）	227点
イ 前田雀郎文庫（川柳関係資料）	2,500点
ウ 黒崎大吉文庫（近世関係資料～江戸中期から明治初期にわたる各種の資料）	3,424点
エ 平畑静塔文庫（俳句関係資料）	4,033点
オ 大山柏文庫（明治初期の軍事・戦史・考古学関係資料）	3,246点
カ 森山文庫（社会労働・郵政関係を中心とする資料）	5,340点
キ 出口文庫（建築関係を中心とする各分野の専門資料）	4,706点
ク 浙江文庫（栃木県と友好関係を結ぶ中国浙江省から贈られた資料）	100点
ケ 滝澤宏郎レコードコレクション（ジャズを中心とするコレクション）	14,483点
コ 吉野文庫（近世の食物史を中心とするコレクション）	2,867点

(2) 特別文庫目録

ア 前田雀郎文庫目録
イ 平畑静塔文庫目録
ウ 大山文庫目録
エ 黒崎文庫目録
オ 出口文庫目録
カ 森山文庫目録

3 貴重書画像データベース

平成21年度から23年度にかけて、緊急雇用創出事業「図書館貴重図書デジタル化事業」により、当館が所蔵する地域資料をデジタル画像化した。

平成21年度の261点、平成22年度の200点、そして平成23年度の21点と合わせて、計482点を現在までにデジタル画像化している。図書資料は利用の際、汚れ・き損のおそれがあるが、デジタル化することで原資料を保存できるとともに、利用者は館内にて画像データベースを利用して資料を閲覧できる。

Ⅲ 図書館事業の概要

1 館内サービス

(1) 地域資料室(3階)

地域資料室では、栃木県の地域資料や、栃木県出身・在住など本県にゆかりのある作家等の作品を開架している。館外貸出用資料と共に館内閲覧用資料の一部も開架し、栃木県に関する各分野の資料をはじめ、行政資料、各種調査報告書、地域で刊行している逐次刊行物等、約2万点の資料を提供している。

図書資料だけでなく、視聴覚資料も配置し、視聴ブースを設置している。

また、司書職員が地域に関する調査相談（レファレンス）に応じている。地域の人物・歴史・出来事などに関する事実調査・文献調査など、内容は多岐にわたる。来館利用者からの相談のほか、電話、FAX、電子メールや文書



による問合せにも応じており、県内はもとより県外からも調査依頼がある。利用者は、個人のみならず、図書館、官公庁、諸機関など様々である。

調査・研究に必要な資料は、著作権法の範囲で複写サービスを行っている。また、当館に所蔵の無い資料であっても、県内外の図書館から借り受け、利用者の希望する資料を提供するサービスや、国会図書館等への資料複写申込みの仲介等も行っている。

・ マイクロフィルムコーナー

下野新聞や栃木新聞、全国紙の栃木県地方版等、栃木県に関係の深い新聞を中心にマイクロフィルム化し、マイクロフィルムリーダーで閲覧することができ、複写も可能となっている。

・ 貴重書画像データベース

当館所蔵の貴重資料のデジタル画像を、専用端末で閲覧・複写が可能となっている。

(2) 調査相談室(2階)

調査相談室では、事典、索引類などの参考図書のうち、基本的な資料を開架し、司書職員があらゆる分野の調査相談(レファレンス)に応じている。調査・研究に必要な資料は、著作権法の範囲内で複写サービスを行っている。その他、2階カウンターでは、貸出し・返却・利用券作成等の業務を行っている。



回答したレファレンス事例は、国立国会図書館と全国の図書館が協同で作っている「レファレンス協同データベース」に登録している。当館のデータ登録件数や参照された件数は全国的に見ても多く、平成21年度から5年連続で、国立国会図書館の礼状を受けている。

その他、主要13種類の新聞の最新3ヶ月分と、寄贈新聞、縮刷版5種（下野・朝日・毎日・読売・日本経済）、全国の電話帳を開架している。

- ・データベースコーナー

CD-ROM等の電子媒体専用の閲覧端末機で、電子出版による新聞記事等を閲覧・複写が可能となっている。

(3) 公開資料室(2階、4階)

2階の公開資料室には、社会科学系・自然科学系の図書及び雑誌に加え、大活字本、文庫・新書等を排架している。

4階の公開資料室には、人文科学系の図書及び雑誌、外国語資料等を排架している。

逐次刊行物については、資料の内容に沿って、2階、4階のそれぞれの分野に分けて排架している。

- ・課題解決支援コーナー（2階）

「福祉」及び「法律」の2分野についてコーナーを設け、県民や地域が抱える課題解決に役立つ資料及び情報提供を行っている。



- ・ティーンズコーナー（4階）

「課題・推薦図書」「悩み」「仕事」「知識」「文学」の5つのテーマを設け、青少年に薦めたい資料を紹介するコーナーを設置している。

(4) 視聴覚室(1階)

音楽CD、レコード、DVD、ビデオテープ、楽譜、音楽図書の収集及び貸出しを行っている。

誰でも自由に音楽を鑑賞できる「鑑賞室」や、ヘッドフォンで音楽や映像を楽しめる「視聴ブース」を備えている。



(5) 読書活動支援室(地階)



子どもの読書活動に係わる県民への情報提供と支援を目的とし、幼児・児童向けの絵本、児童書の他、児童文学や子どもの読書に関する研究書、参考図書等を揃えている。指導者の育成や関係機関とのネットワーク強化を図るため、調査研究スペースや読み聞かせなどの実践スペースを設けている。

(6) その他

ア インターネット利用端末

利用者自身がインターネット上の情報を自由に閲覧できるインターネット端末機を設置している。(設置箇所:調査相談室2台、地域資料室1台、読書活動支援室1台)



イ 利用者用資料検索機

当館の所蔵資料を利用者自身が検索できる資料検索機を設置している。
(設置箇所:視聴覚室1台、調査相談室1台、4階公開資料室1台)

2 インターネット、郵送等によるサービス

(1) 資料の検索と予約

当館のホームページから、資料の検索システムや予約システム、県内公共図書館の蔵書を一括して検索することができる「栃木県図書館総合目録システム」を運用している。

(2) 情報提供

当館のホームページ上で、「栃木県立図書館所蔵新聞データベース」の公開や、各種リーフレットの掲載など、当館の利用に関する情報提供を行っている。

(3) 郵送によるコピーサービス

当館で所蔵する資料の複写について、複写物を郵送で提供するサービスを行っている。複写申込みは、ホームページ上の電子メール、又はFAXや文書等でも受け付けている。

(4) 郵送貸出

来館が困難な心身障害者のために、郵送による貸出を行っている。

3 各種講座、催し物の実施

金原瑞人 氏

(1) 文芸講演会

著名な作家を招き、作家とのふれあいを通して、読書への関心をより一層高めるため、文芸講演会を開催している。

平成25年度は『12歳からの読書』と題し、翻訳家・大学教授の金原瑞人氏の講演会を開催した。



(2) 栃木県読書グループ大会

読書の普及を図るため、読書グループや県民などを対象に合同読書会や講演会を開催している。

(3) 図書館活用講座

子どもの読書活動推進計画に基づき、子どもを含む一般県民が自ら進んで読書に親しむことのできる環境整備の一つとして、図書館活用講座を開催している。

平成25年度は主に小学生までの児童とその保護者を対象とし、「調べて発見！！図書館の便利な使い方講座」を開催した。

(4) 子どもの読書ボランティア指導者養成講座

読書ボランティア活動経験者から、指導者、助言者として活動できる人を養成する講座を開催し、民間団体等の活動の充実促進を図っている。

講座修了者のうち希望者を「子どもの読書ボランティア指導者」として登録し、団体等からの依頼に応じて指導者を派遣し、地域の子どもの読書活動推進を図っている。平成25年度は計8回学校及び市町立図書館などからの依頼があった。

4 課題解決支援サービス

地域や住民の課題解決のため、図書や雑誌のほか、インターネット情報、郷土に関する資料や行政機関の資料等を収集・提供している。

平成25年2月から、福祉情報、法律情報に重点を置く課題解決コーナーを設置し、関連機関のパンフレット等を収集し、展示・提供している。

平成25年度は、県高齢対策課主催の地域支え合い体制づくりセミナーにおいて、課題解決コーナーをPRするパンフレットと福祉分野のパスファインダーを配布した。

また、NPO 法人キャンサーリボンズと連携し、がんと暮らす情報コーナーを設置し、関連情報を提供している。

5 中核図書館としての図書館協力とネットワーク

(1) 協力業務

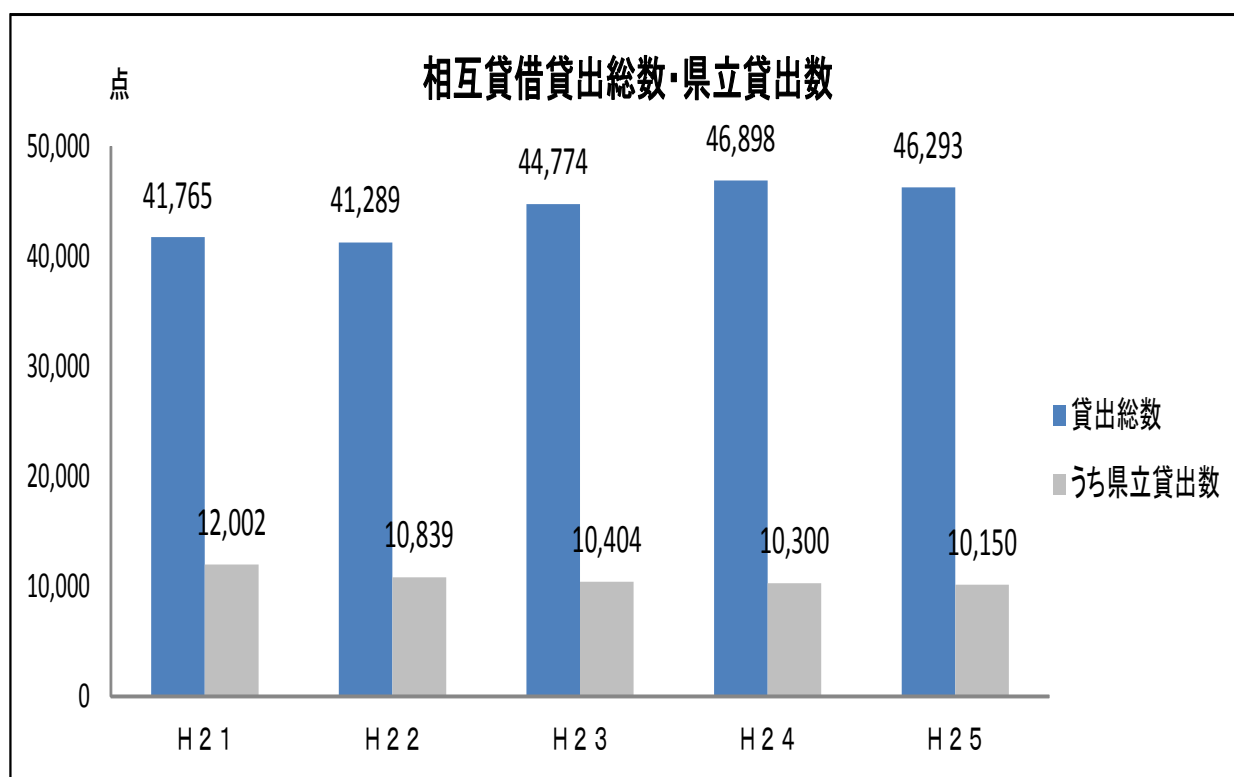
県立図書館と市町立図書館・公民館図書室間における、図書館資料の相互貸借をはじめとする相互協力業務を行い、県民の様々なニーズに応えるサービスを展開している。

昭和55年に運行を開始した協力車は、平成18年度までは2台の協力車で県内33の全市町を13コースに分けて、月1回から4回の間隔で運行していたが、利用者サービス向上と効率的な運営について検討を行い、平成19年度に巡回コースを改定した。これにより、協力車を2台から1台とし、巡回コースを原則火曜日から土曜日までの固定の5コースとして、各巡回館について週1回から2回の巡回回数とした。また、平成23年度からは、県内公共図書館の実情に応じ、週1回から3回の巡回回数に変更した。

協力車による相互貸借は増加の傾向にあり、市町立図書館等への支援として欠かせないものとなっている。

『平成26年度栃木県立図書館協力車巡回コース』次ページ参照

平成13年4月から県民の多様なニーズに応えるため、県立図書館をはじめ県内公共図書館は大学図書館の専門資料を、大学図書館は公共図書館の地域資料や一般資料を有効に活用するため、県内大学等と県内公共図書館との相互協力に関する協定を開始し、現在14大学等と締結している。



平成26年度栃木県立図書館協力車巡回コース

	No.	巡回先	併せて集配する図書館名
県北コース (火)	1	さくら市氏家図書館	さくら市喜連川図書館
	2	大田原市立大田原図書館	
	3	那須塩原市黒磯図書館	那須塩原市西那須野図書館、那須塩原市塩原図書館
	4	那須町立図書館	
	5	那珂川町馬頭図書館	那珂川町小川図書館
	6	那須烏山市立南那須図書館	那須烏山市立烏山図書館
	7	高根沢町図書館	
	8	宇都宮市立中央図書館	宇都宮市立東図書館、宇都宮市立南図書館、宇都宮市立上河内図書館、宇都宮市立河内図書館
県南コース (水)	9	真岡市立図書館	真岡市立二宮図書館
	10	上三川町立図書館	
	11	栃木市栃木図書館	栃木市大平図書館、栃木市藤岡図書館、栃木市都賀図書館、栃木市図書館西方分館
	12	小山市立中央図書館	
	13	野木町立図書館	
	14	佐野市立図書館	佐野市立田沼図書館、佐野市立葛生図書館
	15	栃木県立足利図書館	
県西コース (木)	16	宇都宮市立中央図書館	宇都宮市立東図書館、宇都宮市立南図書館、宇都宮市立上河内図書館、宇都宮市立河内図書館
	17	鹿沼市立図書館	鹿沼市立図書館栗野館
	18	日光市立今市図書館	日光市立日光図書館、日光市立藤原図書館
	19	塩谷町図書館	
	20	矢板市立図書館	
	21	那須塩原市黒磯図書館	那須塩原市西那須野図書館、那須塩原市塩原図書館
	22	大田原市立大田原図書館	
県東コース (金)	23	壬生町立図書館	
	24	小山市立中央図書館	
	25	真岡市立図書館	真岡市立二宮図書館
	26	益子町中央公民館	
	27	茂木町公民館	
	28	市貝町立図書館	
	29	芳賀町図書館	
	30	高根沢町図書館	
安足コース (土)	31	とちぎ視聴覚障害者情報センター	
	32	鹿沼市立図書館	鹿沼市立図書館栗野館
	33	下野市立南河内図書館	下野市立石橋図書館、下野市立国分寺図書館
	34	栃木市栃木図書館	栃木市大平図書館、栃木市藤岡図書館、栃木市都賀図書館、栃木市図書館西方分館
	35	栃木市岩舟公民館	
	36	佐野市立図書館	佐野市立田沼図書館、佐野市立葛生図書館
	37	栃木県立足利図書館	
	38	宇都宮市立中央図書館	宇都宮市立東図書館、宇都宮市立南図書館、宇都宮市立上河内図書館、宇都宮市立河内図書館

※ 網掛けは週2回以上巡回する図書館
併せて集配する図書館の物流は当該市町が行います。

(2) 栃木県図書館総合目録システム

このシステムは県立図書館及び県内市町立図書館・公民館図書室がインターネット上に公開している資料の所蔵データを一括して検索できるものである。

平成17年2月に運用を開始し、参加館は次のとおりとなっている。

○データ提供館 49館（平成26年4月1日現在）

1	栃木県立図書館	19	日光市立今市図書館	37	下野市立石橋図書館
2	栃木県立足利図書館	20	日光市立日光図書館	38	下野市立国分寺図書館
3	宇都宮市立中央図書館	21	日光市立藤原図書館	39	上三川町立図書館
4	宇都宮市立東図書館	22	小山市立中央図書館	40	市貝町立図書館
5	宇都宮市立南図書館	23	小山市立中央図書館小山分館	41	芳賀町図書館
6	宇都宮市立上河内図書館	24	小山市立中央図書館間々田分館	42	壬生町立図書館
7	宇都宮市立河内図書館	25	真岡市立図書館	43	野木町立図書館
8	栃木市栃木図書館	26	大田原市立大田原図書館	44	高根沢町図書館
9	栃木市大平図書館	27	大田原市立黒羽図書館	45	高根沢町図書館仁井田分館
10	栃木市藤岡図書館	28	矢板市立図書館	46.	高根沢町図書館上高根沢分館
11	栃木市都賀図書館	29	那須塩原市西那須野図書館	47	那須町立図書館
12	栃木市栃木図書館 西方分館	30	那須塩原市黒磯図書館	48	那珂川町馬頭図書館
13	佐野市立図書館	31	那須塩原市塩原図書館	49	那珂川町小川図書館
14	佐野市立田沼図書館	32	さくら市氏家図書館		
15	佐野市立葛生図書館	33	さくら市喜連川図書館		
16	鹿沼市立図書館	34	那須烏山市立南那須図書館		
17	鹿沼市立図書館東分館	35	那須烏山市立烏山図書館		
18	鹿沼市立図書館栗野館	36	下野市立南河内図書館		

(3) 一括貸出

公民館や学校などの団体を対象に中・長期間まとまった冊数を貸し出しする「一括貸出」により、読書の普及を図っている。

(4) 国立国会図書館総合目録ネットワーク事業

この事業は、都道府県立図書館及び政令指定都市立図書館が、資料の共有化及び効率的利用を図るとともに、県境を越える全国的な図書館相互貸借等を支援することを目的としている。当館も、平成12年度から書誌・所蔵データの提供を開始している。

また、平成13年度から市町立図書館も検索可能となり、より充実した相互貸借及び利用者サービスを展開している。

IV 平成25年度の事業実績

1 統計から見た県立図書館の姿

(1) 所蔵資料

平成25年度末の当館の所蔵資料の内、図書総数は706,635冊である。この1年間の受入数は9,163冊（購入7,104冊、寄贈2,059冊）となっている。

逐次刊行物類は、近年著しく多様化し、寄贈による収蔵が多いことも特色である。現在収蔵しているものは、新聞42種、雑誌・年鑑白書類1,425種となっている。

視聴覚関係資料としては、音楽CD・レコード・DVD・ビデオテープ等51,988点、楽譜1,856点、マイクロフィルム6,785点である。その他電子出版物を846点収蔵している。

この約70万冊もの蔵書を適切に管理し、利用者の要求に的確・迅速に応じることが、当館の業務の一つでもあり、平成2年度から稼働している電算化による図書館情報処理もその一環である。

蔵書の構成については、市町立図書館等との協力ネットワークの拡大に伴って、図書館を支援する立場から資料を収集している。

(2) 利用

平成24年度に、本館の耐震工事のため仮図書館での運営が終了し、平成25年度の利用状況は、入館者数は56,410名（前年度25,627名）で前年度比220.1%、1日平均にすると198名（前年度101名）と増加している。

資料の貸出総数は69,744点（前年度45,976点）となっている。このうち、直接来館者への貸出は、59,594点となっており、協力業務による市町立図書館等への貸出しが10,150点となっている。

利用者区分別にみると、図書の個人貸出は57,251冊である。内訳は40～59歳への貸出が最も多く33.2%であり、23歳以上の利用者で86.8%を占める。

視聴覚資料の貸出は、音楽CD等の貸出が10,200点、楽譜の貸出が319点。そのほか館内での鑑賞利用等は、475名という状況である。その他、図書館資料の複写利用は32,079枚、マイクロフィルム利用は383巻、データベース利用は3,005分であった。

(3) レファレンス（調査相談）

調査相談件数は7,981件、1日平均にすると28件受付けた。内容は多岐にわたるが、大きく分けると、所蔵・所在関係の調査が73.9%、書誌・事項の調査が26.1%となっている。相談の受付方法では、窓口で直接口頭によるもの80.5%、電話・ファックス15.7%、電子メール3.3%、文書0.5%である。県立図書館で受付けたレファレンスの一部は、国立国会図書館と全国の図書館等が協同で構築しているレファレンス協同データベースに登録し、公開している。平成25年度の登録件数は、地域に関するレファレンス50件、その他4件となっている。

(4) 協力業務

県内の市町立図書館、公民館図書室の充実に伴い、利用者から寄せられる調査相談や資料ニーズは多様化しており、これに応じるため、施設間の相互協力業務はますます重要なものとなっている。

県立図書館が行う協力業務としては、図書館間の相互貸借を支える協力車巡回、栃木県図書館総合目録システムの運営、図書館からのレファレンスへの対応などがある。

平成25年度の協力業務件数は、協力車による相互貸借46,293点、調査相談55件となっている。相互貸借点数の内、県立図書館の貸出数は10,150点（22%）、借受数は1,157点（2.5%）となっている。

2 所蔵資料

(1) 図書資料

(単位：冊)

区 分	一 般 用	児 童 用	館 外 用	計
前年末所蔵数	515,920	54,374	127,189	697,483
年間受入数	8,493	670	0	9,163
年間除籍数	11	0	0	11
現在所蔵数	524,402	55,044	127,189	706,635
対前年比	101.6%	101.2%	100.0%	101.3%

(2) 視聴覚関係資料

(単位：点・本・冊)

区 分	C D	レコード	DVD	ビデオ テープ	電子 出版物	音楽 テープ	楽 譜	マイクロ フィルム	計
前年末所蔵数	8,629	39,528	332	989	822	505	1,856	6,763	59,424
年間受入数	122	0	27	0	24	0	0	22	195
年間除籍数	0	0	0	0	0	0	0	0	0
現在所蔵数	8,751	39,528	359	989	846	505	1,856	6,785	59,619
対前年比	101.4%	100.0%	108.1%	100.0%	102.9%	100.0%	100.0%	100.3%	100.3%

(3) 逐次刊行物

(単位：種)

区 分	雑 誌		年鑑白書類		新 聞			
	購 入	寄 贈	購 入	寄 贈	本 紙		縮刷版	マイクロ フィルム 版
					購 入	寄 贈		
前年末所蔵種類	178	951	106	197	21	21	6	20
新規受入等種類	3	29	0	5	0	0	0	0
休・廃刊等種類	0	22	1	1	0	0	0	0
現在所蔵数	181	958	105	201	21	21	6	20

(縮刷版のうちCD-ROM版2紙)

(4) 分類別図書統計

(単位：冊)

区 分	一 般 用	児 童 用	館 外 用	計	前年度計	対前年比
総 記	46,711	1,229	2,492	50,432	49,395	102.1%
哲 学	24,127	423	3,424	27,974	27,582	101.4%
歴 史	58,436	2,757	5,738	66,931	66,190	101.1%
社 会 科 学	96,862	2,222	7,501	106,585	104,962	101.5%
自 然 科 学	27,544	5,357	4,659	37,560	37,228	100.9%
技 術	25,138	1,488	5,848	32,474	32,131	101.1%
産 業	19,894	725	3,387	24,006	23,726	101.2%
芸 術	33,905	15,089	13,559	62,553	61,755	101.3%
言 語	10,293	595	1,404	12,292	12,219	100.6%
文 学	102,183	24,976	78,853	206,012	204,409	100.8%
郷 土	79,309	183	324	79,816	77,886	102.5%
計	524,402	55,044	127,189	706,635	697,483	101.3%

※ 児童図書用の絵本は芸術に区分している。

3 利用状況

(1) 利用概況

(単位：件)

区分		平成21年度	平成22年度	平成23年度	平成24年度	平成25年度	対前年度比(%)
貸出総数	貸出図書総点数	63,363	62,713	47,772	30,194	49,075	162.5
	貸出AV点数	14,203	13,793	10,117	5,482	10,519	191.9
	計	77,566	76,506	57,889	35,676	59,594	167.0
	協力貸出数	12,002	10,839	10,404	10,300	10,150	98.5
	総合計	89,568	87,345	68,293	45,976	69,744	151.7
入館者数		61,252	57,437	43,878	25,627	56,410	220.1
登録者数		62,215	63,661	64,706	65,521	66,601	101.6
うち新規登録者数		1,941	1,694	1,227	956	1,226	128.2
貸出利用人数		24,540	24,903	19,776	13,281	19,373	145.9
レファレンス件数		5,489	7,032	8,174	8,023	7,981	99.5
インターネット資料検索件数		313,060	366,625	386,011	434,229	436,779	100.6
開館日数		287	281	280	253	285	112.6
図書館相互貸借数		41,765	41,289	44,774	46,898	46,293	98.7

(2) 館内利用状況

ア 入館者数

(単位：人)

種別	人員	平成25年度 (開館日数日 285)	平成24年度 (開館日数日 253、 うち仮図書館 219)	対前年度比(%)
入館者数		56,410	25,627	220.1

イ 貸出登録者数(新規)

(単位：人)

区分		0～9歳	10～15歳	16～22歳	23～39歳	40～59歳	60歳以上	(うち郵送貸出者)	類似	合計	一日平均
平成25年度	男	14	28	116	172	161	80	(1)	-	571	2.0
	女	20	47	169	218	161	40	(0)	-	655	2.3
	類似	-	-	-	-	-	-	-	0	0	0.0
	計	34	75	285	390	322	120	(1)	0	1,226	4.3
区分		一般	大学短大専修	高校生	中学生	小学生	未就学	郵送貸出者	類似	合計	一日平均
平成24年度	男	435	37	15	3	3	1	1	-	495	2.0
	女	367	56	19	7	8	0	0	-	457	1.8
	類似	-	-	-	-	-	-	-	4	4	0.0
	計	802	93	34	10	11	1	1	4	956	3.8

(類似とは、関係機関から県内公共図書館・公民館図書室を除いたもの)
(平成25年度から集計システムを変更した。以下、ウ・エも同じ)

ウ 貸出利用者数

(単位：人)

種別	人	平成25年度					平成24年度					対前年度比(%)
		男	女	類似	合計	一日平均	男	女	類似	合計	一日平均	
一般		12,310	6,404	-	18,714	65.7	7,880	4,673	-	12,553	49.6	149.1
児童		/	/	-	/	/	27	185	-	212	0.8	/
類似施設		-	-	659	659	2.3	-	-	516	516	2.0	127.7
計		12,310	6,404	659	19,373	68.0	7,907	4,858	516	13,281	52.5	145.9

エ 利用者区別貸出図書数

(単位：冊)

種別	区分	0～9歳	10～15歳	16～22歳	23～39歳	40～59歳	60歳以上	(うち郵送貸出者)	類似	合計	一日平均
		平成25年度	計	1,526	929	3,045	12,380	19,803	19,568	(386)	2,343
	構成比	2.6	1.6	5.1	20.8	33.2	32.8	/	3.9	100.0	-
種別	区分	一般	大学短大専修	高校生	中学生	小学生	未就学	郵送貸出者	類似	合計	一日平均
		平成24年度	計	26,064	1,277	268	97	461	379	306	1,342
	構成比	86.3	4.2	0.9	0.3	1.5	1.3	1.0	4.4	100.0	-

(視聴覚資料を含む)

オ 分類別貸出図書数

(単位：冊)

区分	種別	総記	哲学	歴史	社会科学	自然科学	技術	産業	芸術	言語	文学	合計	構成比(%)
		平成25年度	一般図書	6,634	1,872	4,133	5,696	2,587	1,849	1,263	2,838	437	11,570
児童図書	39		45	105	206	220	139	56	3,805	36	2,508	7,159	14.6
逐次刊行物	1,060		44	80	871	108	195	61	388	9	221	3,037	6.2
計	7,733		1,961	4,318	6,773	2,915	2,183	1,380	7,031	482	14,299	49,075	100.0
平成24年度	一般図書	4,080	866	2,986	3,326	1,126	1,052	721	1,891	290	7,266	23,604	78.2
	児童図書	84	13	64	107	158	53	26	1,757	41	1,567	3,870	12.8
	逐次刊行物	998	10	53	744	80	155	88	358	10	224	2,720	9.0
	計	5,162	889	3,103	4,177	1,364	1,260	835	4,006	341	9,057	30,194	100.0
対前年度比(%)		149.8	220.6	139.2	162.1	213.7	173.3	165.3	175.5	141.3	157.9	162.5	

(逐次刊行物とは、雑誌・年鑑・白書類を示す)

*うち身障者郵送貸出 133件 386冊

カ 調査相談

(単位：件)

種別	方法別	口 頭	電 話	文 書	メー ル	合 計	一日平均
	平成25年度	所蔵・所在調査	4,939	880	2	77	5,898
書誌・事項調査		1,489	375	34	185	2,083	7.3
計		6,428	1,255	36	262	7,981	28.0
平成24年度	所蔵・所在調査	3,772	1,318	2	417	5,509	21.8
	書誌・事項調査	1,595	566	51	302	2,514	9.9
	計	5,367	1,884	53	719	8,023	31.7
対前年度比(%)		119.8	66.6	67.9	36.4	99.5	88.3

キ コピーサービス等

種別 年度	複 写								マイクロフィルム 利用		データベース 利用	
	コピー		マイクロフィルム		データベース		計		件数	巻数	件数	分
	件数	枚数	件数	枚数	件数	枚数	件数	枚数				
平成25年度	2,325	32,079	85	1,376	34	273	2,444	33,728	106	383	65	3,005
平成24年度	1,501	18,975	69	1,174	26	131	1,596	20,280	109	414	58	2,227
対前年度比(%)	154.9	169.1	123.2	117.2	130.8	208.4	153.1	166.3	97.2	92.5	112.1	134.9

ク 視聴覚資料利用状況

種別 年度	貸 出									室内鑑賞人員
	CD	レコード	DVD	ビデオ テープ	CD- ROM	テーブ	楽譜	付属	計	
	枚	枚	枚	本	枚	本	点	点		
平成25年度	9,461	369	264	53	1	0	319	52	10,519	475
平成24年度	5,044	49	130	23	2	0	184	50	5,482	49
対前年度比(%)	187.6	753.1	203.1	230.4	50.0	0.0	173.4	104.0	191.9	969.4

ケ ホームページアクセス状況 (単位：件)

種別 年度	トップページ	インターネット 資料検索
平成25年度	178,079	436,779
平成24年度	149,354	434,229
対前年度比(%)	119.2	100.6

(3) 協 力 業 務

ア 県内図書館等との協力業務に関する統計

番号	図書館等名	図書館資料借受点数		当館借用数 総	レファレンス 件数
		借受総数	うち当館からの 借受点数		
1	栃木県立足利図書館	2,786	787	218	7
2	宇都宮市立中央図書館	2,101	439	49	6
3	宇都宮市立東図書館	1,607	239	15	6
4	宇都宮市立南図書館	451	182	11	2
5	宇都宮市立上河内図書館	126	22		
6	宇都宮市立河内図書館	212	53	1	
7	栃木市栃木図書館	2,118	306	84	
8	栃木市大平図書館	464	114	29	2
9	栃木市藤岡図書館	156	15	8	
10	栃木市都賀図書館	329	75	1	
11	栃木市図書館西方分館	7	0	1	
12	佐野市立図書館	1,093	148	51	4
13	佐野市立田沼図書館	359	72	5	
14	佐野市立葛生図書館	125	56	13	2
15	鹿沼市立図書館	3,171	762	55	2
16	鹿沼市立図書館栗野館	138	4	7	
17	日光市立今市図書館	1,142	248	30	
18	日光市立日光図書館	600	225	6	
19	日光市立藤原図書館	120	11	7	
20	小山市立中央図書館	6,706	1,869	57	3
21	真岡市立図書館	1,368	153	84	
22	大田原市立大田原図書館	889	188	36	
23	矢板市立図書館	919	205	17	
24	那須塩原市西那須野図書館	2,718	409		2
25	那須塩原市黒磯図書館	3,055	679	(3館) 80	2
26	那須塩原市塩原図書館	243	44		
27	さくら市氏家図書館	892	186	15	
28	さくら市喜連川図書館	242	38	7	
29	那須烏山市立南那須図書館	1,337	291	(2館) 17	
30	那須烏山市立烏山図書館	437	69		
31	下野市立南河内図書館	123	34	4	
32	下野市立石橋図書館	263	64	4	
33	下野市立国分寺図書館	580	136	3	2
34	上三川町立図書館	604	96	18	1
35	市貝町立図書館	421	124	30	
36	芳賀町図書館	304	73	44	
37	壬生町立図書館	1,023	207	25	3
38	野木町立図書館	1,260	412	12	3
39	塩谷町公民館	10	9		
40	高根沢町図書館	1,194	151	74	2
41	那須町立図書館	836	157	11	
42	那珂川町馬頭図書館	703	177	(2館) 28	2
43	那珂川町小川図書館	563	118		1
44	益子町中央公民館	473	216		
45	茂木町公民館	707	249		
46	岩舟町中央公民館	151	31		2
47	とちぎ視聴覚障害者情報センター	10	7		1
計		45,136	10,150	1,157	55
前年度計		45,712	10,300	1,186	43
対前年度比 (%)		98.7	98.5	97.6	127.9

	25年度計	24年度計	対前年度比 (%)
相互貸借 資料総数	46,293	46,898	98.7

協力車 巡回回数	243回
-------------	------

イ 県外図書館との協力業務

(単位：冊)

区 分		平成25年度	平成24年度	対前年度比(%)
国会図書館	貸 出 資 料	0	0	0.0
	借 受 資 料	9	18	50.0
	計	9	18	50.0
	調査相談件数(再掲)	2	0	皆増
県外図書館 (再掲)	貸 出 資 料	459	567	81.0
	借 受 資 料	223	171	130.4
	計	682	738	92.4
	調 査 相 談 件 数	24	37	64.9

4 主要行事等実績

(1) 館内展示（1階ロビー）

実施月	内 容 等
4月～6月	子どもの読書週間関連
7月～9月	県民の日にちなみ地域資料の紹介
10月～12月	読書週間のおすすめ本の展示
11月	金原瑞人文芸講演会関連書籍の展示
11月～常設	がんと暮らす情報コーナー

(2) 文芸講演会

実施日	内 容	講 師	参加者	参加人員
11月22日	金原瑞人文芸講演会 「12歳からの読書」	翻訳家 金原瑞人	県民	75人

(3) 栃木県読書グループ大会

実施日	内 容	講 師	参加者	参加人員
11月22日	午前 合同読書会 午後 文芸講演会	翻訳家 金原瑞人	県内読書グループ	11人

(4) 親子で体験！図書館活用講座

実施日	内 容	参加者	参加人員
8月20日	「調べて発見！！図書館の便利な使い方講座ー調べて当てて、とちまるくんしおりをゲット！！ー」	主に小学生までの児童とその保護者	12人

(5) 子どもの読書ボランティア指導者養成講座（全5回）

実施日	内 容	講 師	参加者	受講者
① 10月25日	(講義と実践) おはなし会のプログラムを 考える	NPO 法人 全日本語りネットワーク 監事 佐藤凉子	県内読書 ボラン ティア	正 規 受 講 者 6 名 聴 講 者 7 名
	(ワークショップ) 読書ボランティアについて	栃木県立図書館 主任 片岡真由美		
② 11月1日	(講義と実践) おはなし会のプログラムを 考える	NPO 法人 全日本語りネットワーク 監事 佐藤凉子		
③ 11月14日	(講義と実践) おはなし会のプログラムを 考える	NPO 法人 全日本語りネットワーク 監事 佐藤凉子		
	(講義) おはなし会等に関わる著作権	栃木県立図書館 主任 片岡真由美		
④ 11月28日	(講義と実践) おはなし会のプログラムを 考える	NPO 法人 全日本語りネットワーク 監事 佐藤凉子		
	(講義) 栃木県の子どもの読書活動の 推進について	栃木県教育委員会事務局 生涯学習課 主任 濱野絵梨子		
⑤ 12月10日	(講話) 充実した読書ボランティアを 目指して	子どもの読書ボランティア指導者 鈴木晴代 村田明子 栃木子どもの本連絡会 前会長 小林静子		
	講座のまとめ	栃木県子どもの読書活動推進協議会 会長 宇都宮大学教育学部 教授 鈴木啓子		

V 県内公共図書館・公民館図書室一覧

1 図書館

(県立2・市立37・町立12 計51)

図書館名	所在地	電話番号 FAX番号	開館時間	休館日
栃木県立図書館	〒320-0027 宇都宮市塙田1-3-23	028-622-5111 028-624-7855	9:00 ~ 19:00 土日祝 9:00 ~ 17:00	月曜日・第4木曜日・年・特
栃木県立足利図書館	〒326-0801 足利市有楽町832	0284-41-8881 0284-44-2966	9:00 ~ 19:00 土日祝 9:00 ~ 17:00	月曜日・館内整理日・年・特
宇都宮市立 中央図書館	〒320-0845 宇都宮市明保野町7-57	028-636-0231 028-639-0740	9:30 ~ 19:00	金曜日・第3火曜日・年・特
宇都宮市立東図書館	〒321-0968 宇都宮市中今泉3-5-1	028-638-5614 028-638-5791	9:30 ~ 19:00	月曜日・第3木曜日・年・特
宇都宮市立南図書館	〒321-0121 宇都宮市雀宮町56-1	028-653-7609 028-653-7619	9:30 ~ 20:00	月曜日・第3木曜日・年・特
宇都宮市立 上河内図書館	〒321-0414 宇都宮市中里町182-1	028-674-1123 028-674-1120	9:30 ~ 19:00	月曜日・第3木曜日・年・特
宇都宮市立 河内図書館	〒329-1105 宇都宮市中岡本町3397	028-673-6782 028-673-6783	火~金、8月の全日 9:30 ~ 20:00 土日祝(8月を除く) 9:30 ~ 19:00	月曜日(8月を除く)・第3木曜日(8月を除く)・年・特
栃木市栃木図書館	〒328-0035 栃木市旭町12-2	0282-22-3542 0282-22-1784	9:00 ~ 19:30	金曜日・年・特
栃木市大平図書館	〒329-4403 栃木市大平町蔵井2026-6	0282-43-5234 0282-43-5273	9:30 ~ 19:00	月曜日・年・特
栃木市藤岡図書館	〒323-1104 栃木市藤岡町藤岡816-4	0282-62-4889 0282-61-1072	9:30 ~ 18:00	月曜日・年
栃木市都賀図書館	〒328-0103 栃木市都賀町原宿535	0282-28-0806 0282-27-5152	9:30 ~ 18:00	月曜日・年
栃木市図書館 西方分館	〒322-0606 栃木市西方町本城1	0282-92-2512 0282-92-2512	9:30 ~ 18:00	月曜日・年
佐野市立図書館	〒327-0012 佐野市大蔵町2977	0283-22-1833 0283-22-1844	9:00 ~ 19:00	月曜日(祝日・祝日の翌日及び8月を除く)・年・特
佐野市立田沼図書館	〒327-0317 佐野市田沼町910-5	0283-61-1136 0283-62-8635	9:00 ~ 18:00	火曜日(祝日・祝日の翌日及び8月を除く)・年・特
佐野市立葛生図書館	〒327-0501 佐野市葛生東1-11-15	0283-86-3416 0283-86-3553	9:00 ~ 18:00	月曜日(祝日・祝日の翌日及び8月を除く)・年・特
鹿沼市立図書館	〒322-0031 鹿沼市睦町287-14	0289-64-9523 0289-63-1660	9:30 ~ 19:00 土日祝 9:30 ~ 18:00	月曜日・祝の翌日・資料整理日・年・特
鹿沼市立図書館 東分館	〒322-0028 鹿沼市栄町3-40-17	0289-63-4646 0289-63-4946	9:00 ~ 19:00	月曜日・祝の翌日・資料整理日・年・特
鹿沼市立図書館 粟野館	〒322-0305 鹿沼市口粟野661	0289-85-2259 0289-85-3525	9:30 ~ 18:00	月曜日・祝の翌日・資料整理日・年・特
日光市立今市図書館	〒321-1266 日光市中央町29-1	0288-22-6216 0288-22-7337	4~9月 9:00 ~ 19:00 10~3月 9:00 ~ 18:00	月曜日・年・特
日光市立日光図書館	〒321-1404 日光市御幸町4-1	0288-53-5777 0288-53-4970	9:00 ~ 18:00	月曜日・年・特
日光市立藤原図書館	〒321-2522 日光市鬼怒川温泉大原1404-1	0288-76-1203 0288-76-3097	9:00 ~ 18:00	火曜日・年・特
小山市立中央図書館	〒323-0807 小山市城東1-19-40	0285-21-0753 0285-21-0755	9:00 ~ 19:00	月曜日・第4木曜日・年・特
小山市立中央図書館 小山分館	〒323-0023 小山市中央町1-1-1	0285-22-9575 0285-22-9574	9:00 ~ 18:00	月曜日・祝・第4木曜日・年・特
小山市立中央図書館 間々田分館	〒329-0205 小山市間々田1960-1	0285-41-6230 0285-41-6230	9:00 ~ 18:00	月曜日・祝・第4木曜日・年・特
真岡市立図書館	〒321-4325 真岡市田町1341-1	0285-84-6151 0285-83-6199	9:00 ~ 20:00 土日祝 9:00 ~ 18:00	月曜日・年・特
真岡市立二宮図書館	〒321-4507 真岡市石島893-15	0285-74-0286 0285-74-0187	9:00 ~ 20:00 土日 9:00 ~ 18:00	月曜日・年・特

休館日の略号 祝:祝祭日 年:年末年始 特:特別整理期間

※1 平成26年7月現在の各館室のホームページ掲載内容等を参照し作成した。

※2 休館日が祝日と重なった場合の休館日の設定は各館室により異なる。

※3 年度途中に開館時間・休館日等が変更される場合がある。

図書館名	所在地	電話番号 FAX番号	開館時間	休館日
大田原市立 大田原図書館	〒324-0056 大田原市中央1-3-15 トコトコ大田原4階	0287-23-4560 0287-23-0670	4~9月 9:00 ~ 19:00 10~3月 9:00 ~ 18:00 土日祝 9:00 ~ 17:00	第1、第3月曜日・第3金曜日・年・特
大田原市立 黒羽図書館	〒324-0235 大田原市堀之内656-1 ピアートホール内	0287-59-0855 0287-59-0858	9:30 ~ 18:30 土日祝 9:30 ~ 17:30	第2、第4月曜日・第3金曜日・年・特
大田原市立 湯津上庁舎図書室	〒324-0403 大田原市湯津上5-1081 湯津上庁舎内	0287-98-7037 0287-98-7037	9:00 ~ 17:00	第1、第3月曜日・第3金曜日・年・特
矢板市立図書館	〒329-2165 矢板市矢板59-2	0287-43-5661 0287-43-5641	9:00 ~ 20:00	月曜日・年・特
那須塩原市 西那須野図書館	〒329-2725 那須塩原市あたご町2-3	0287-36-6001 0287-37-5370	9:30 ~ 19:00 土日 9:30 ~ 18:00	第2、第4月曜日・年・特
那須塩原市 黒磯図書館	〒325-0061 那須塩原市末広町53-43	0287-63-9031 0287-60-1161	9:30 ~ 19:00 土日 9:30 ~ 18:00	第1、第3月曜日・年・特
那須塩原市 塩原図書館	〒329-2801 那須塩原市関谷1266-4	0287-48-7521 0287-48-7522	9:30 ~ 19:00 土日 9:30 ~ 18:00	第1、第3月曜日・年・特
さくら市氏家図書館	〒329-1312 さくら市櫻野1321	028-682-9889 028-681-0082	9:30 ~ 18:00	金曜日・祝(10~3月)・月末・年・特
さくら市喜連川図書館	〒329-1412 さくら市喜連川4397-1	028-686-7111 028-686-7113	9:30 ~ 18:00	月曜日・祝(4~9月)・月末・年・特
那須烏山市立 南那須図書館	〒321-0526 那須烏山市田野倉65-1	0287-88-2748 0287-88-0204	9:30 ~ 19:00	月曜日・年
那須烏山市立 烏山図書館	〒321-0621 那須烏山市中央1-18-39	0287-82-3062 0287-82-7566	9:30 ~ 19:00	月曜日・年
下野市立 南河内図書館	〒329-0425 下野市田中681-1	0285-48-2395 0285-48-5446	9:00 ~ 19:00	月曜日・最終木曜日・祝・年・特
下野市立石橋図書館	〒329-0519 下野市大松山1-7-3	0285-52-1136 0285-52-1169	9:00 ~ 19:00	金曜日・年・特
下野市立 国分寺図書館	〒329-0413 下野市駅東3-1-19	0285-44-3399 0285-44-4710	9:00 ~ 19:00	月曜日・年・特
上三川町立図書館	〒329-0611 上三川町上三川5040	0285-56-7825 0285-56-7826	9:30 ~ 18:30 土日祝 9:30 ~ 17:00 ※7/5~10/31の土曜日は 18:30まで開館	月曜日・年・特 ※7/21~8/25の月曜日は開館
市貝町立図書館	〒321-3423 市貝町市塙147	0285-68-4380 0285-68-4381	9:30 ~ 19:00 7~8月 9:00 ~ 19:00	月曜日・月末・年・特
芳賀町図書館	〒321-3304 芳賀町祖母井1078	028-677-2525 028-677-2886	9:30 ~ 19:00 土日祝 9:00 ~ 18:00	月曜日・月末・年・特
壬生町立図書館	〒321-0225 壬生町本丸1-8-33	0282-82-8543 0282-82-8560	9:30 ~ 18:00	月曜日・祝・月末・年・特
野木町立図書館	〒329-0111 野木町丸林234-2	0280-57-2811 0280-57-2812	9:30 ~ 18:00	月曜日・最終金曜日・年・特
塩谷町図書館	〒329-2441 塩谷町船生989-1	0287-48-7503 0287-48-7504	9:00 ~ 19:00 土日 9:00 ~ 17:00	月曜日・第3日曜日・祝・年
高根沢町図書館	〒329-1233 高根沢町宝積寺1220-2	028-675-6531 028-675-6530	9:00 ~ 19:00	月曜日・年・特
高根沢町図書館 仁井田分館	〒329-1206 高根沢町平田2012-2	028-676-3155 028-676-3156	9:00 ~ 18:00	月曜日・年・特
高根沢町図書館 上高根沢分館	〒329-1224 高根沢町上高根沢2180	028-680-1770 028-680-1780	9:00 ~ 18:00	月曜日・年・特
那須町立図書館	〒329-3215 那須町寺子乙3968	0287-72-5840 0287-72-5954	9:00 ~ 19:00	月曜日・年・特
那珂川町馬頭図書館	〒324-0613 那珂川町馬頭551-1	0287-92-5015 0287-92-5043	9:30 ~ 18:00 土日 9:00 ~ 17:00	月曜日・祝・月末・年・特
那珂川町小川図書館	〒324-0501 那珂川町小川2785	0287-96-2335 0287-96-7051	9:30 ~ 18:00 土日 9:00 ~ 17:00	金曜日・祝・月末・年・特

休館日の略号 祝:祝祭日 年:年末年始 特:特別整理期間

※1 平成26年7月現在の各館室のホームページ掲載内容等を参照し作成した。

※2 休館日が祝日と重なった場合の休館日の設定は各館室により異なる。

※3 年度途中に開館時間・休館日等が変更される場合がある。

2 公民館図書室

(市立1・町立2 計3)

公民館名	所在地	電話番号 FAX番号	開館時間	休館日
栃木市岩舟公民館	〒329-4307 栃木市岩舟町静2292-1	0282-55-2500 0282-55-5065	4~9月 9:30 ~ 17:00 10~3月 9:30 ~ 18:00 火 13:00 ~ 20:00	月曜日・第1・3・5日曜日(4~9月)・祝 ・年・お盆休み(8/13~16)
益子町中央公民館	〒321-4217 益子町益子3667-3	0285-72-3101 0285-72-3110	9:00 ~ 20:00 土日祝 9:00 ~ 17:00	月曜日・年・特
茂木町公民館 (まちかど図書館)	〒321-3531 茂木町茂木1583	0285-64-3671 0285-64-3671	10:00 ~ 18:00 夏休み 9:00 ~ 18:00	年・特

休館日の略号 祝:祝祭日 年:年末年始 特:特別整理期間

- ※1 平成26年7月現在の各館室のホームページ掲載内容を参照し作成した。
- ※2 休館日が祝日と重なった場合の休館日の設定は各館室により異なる。
- ※3 年度途中に開館時間・休館日等が変更される場合がある。
- ※4 栃木市岩舟公民館は合併によりH26. 4. 5から栃木市の施設となったが、従来どおり公民館図書室の欄に掲載した。

平成26年度

図書館の開館日

■は休館日

26年

4 日 月 火 水 木 金 土
APR

		1	2	3	4	5
6	7	8	9	10	11	12
13	14	15	16	17	18	19
20	21	22	23	24	25	26
27	28	29	30			

5 日 月 火 水 木 金 土
MAY

				1	2	3
4	5	6	7	8	9	10
11	12	13	14	15	16	17
18	19	20	21	22	23	24
25	26	27	28	29	30	31

6 日 月 火 水 木 金 土
JUN

1	2	3	4	5	6	7
8	9	10	11	12	13	14
15	16	17	18	19	20	21
22	23	24	25	26	27	28
29	30	25	26	27	28	29
30						

7 日 月 火 水 木 金 土
JUL

		1	2	3	4	5
6	7	8	9	10	11	12
13	14	15	16	17	18	19
20	21	22	23	24	25	26
27	28	29	30	31		

8 日 月 火 水 木 金 土
AUG

				1	2	
3	4	5	6	7	8	9
10	11	12	13	14	15	16
17	18	19	20	21	22	23
24	25	26	27	28	29	30
31						

9 日 月 火 水 木 金 土
SEP

	1	2	3	4	5	6
7	8	9	10	11	12	13
14	15	16	17	18	19	20
21	22	23	24	25	26	27
28	29	30				

10 日 月 火 水 木 金 土
OCT

			1	2	3	4
5	6	7	8	9	10	11
12	13	14	15	16	17	18
19	20	22	22	23	24	25
26	27	28	29	30	31	

11 日 月 火 水 木 金 土
NOV

					1	
2	3	4	5	6	7	8
9	10	11	12	13	14	15
16	17	18	19	20	21	22
23	24	25	26	27	28	29
30						

12 日 月 火 水 木 金 土
DEC

	1	2	3	4	5	6
7	8	9	10	11	12	13
14	15	16	17	18	19	20
21	22	23	24	25	26	27
28	29	30	31			

27年

1 日 月 火 水 木 金 土
JAN

				1	2	3
4	5	6	7	8	9	10
11	12	13	14	15	16	17
18	19	20	21	22	23	24
25	26	27	28	29	30	31

2 日 月 火 水 木 金 土
FEB

1	2	3	4	5	6	7
8	9	10	11	12	13	14
15	16	17	18	19	20	21
22	23	24	25	26	27	28

3 日 月 火 水 木 金 土
MAR

1	2	3	4	5	6	7
8	9	10	11	12	13	14
15	16	17	18	19	20	21
22	23	24	25	26	27	28
29	30	31				

利用時間

一般閲覧貸出	
平日	9:00 ~ 19:00
土曜・日曜・祝日	9:00 ~ 17:00

休館日

- 1 月曜日
(祝・休日にあたる場合は翌日)
- 2 毎月の第4木曜日
(祝・休日にあたる場合は翌日)
- 3 年末年始
- 4 特別整理期間(年2回)

県民の図書館 (栃木県立図書館要覧2014)

平成26年6月発行

発行者 栃木県立図書館

館長 小川 昌樹

〒320-0027 宇都宮市埜田1-3-23

TEL 028-622-5111

FAX 028-624-7855

アドレス : <http://www.lib.pref.tochigi.lg.jp/>

E-mail : tochilib@lib.pref.tochigi.lg.jp

