

平成21年度 要 覧



山梨県立図書館

山梨県の公共図書館の現況

◆図書館設置率 (平成 21 年 4 月 1 日現在)

市区立図書館 100% (全国平均 98.1%)

町村立図書館 46.7% (全国平均 52.3%) (全国平均の数値は『日本の図書館 2008』による)



◆山梨県の現況

面積 4,465 km²

人口 868,667 人

市町村数 13 市 9 町 6 村

(平成 21 年 4 月 1 日現在)

◆図書館設置市町村

甲府市	大月市	笛吹市	中央市	昭和町
富士吉田市	韮崎市	北杜市	市川三郷町	富士河口湖町
都留市	南アルプス市	上野原市	身延町	忍野村
山梨市	甲斐市	甲州市	南部町	山中湖村

静寂な閲覧室にて

館長 清水 澄

桜の季節が終わり陽光がきらめきをます頃になった。人々の装いも一段と華やかになる頃である。こうした毎年変わらぬ風景は、人々の共通の記憶となり深く定着している。そして記憶は、思い出や懐かしい印象の蓄積だけに止まらない。私たちは、記憶した情報や知識を紡ぎ合わせて仕事をしたり、日々の生活をしながらそれぞれの未来を創造するために、記憶を役立てている。

昨今の情報化の急激な進展に伴い、情報や知識の陳腐化は止めどもなく早くなっている。こうした状況にあって、知識基盤社会を逞しく生き抜いていくためには、常に知識や情報をリフレッシュしていかなければならない。生涯にわたって学習が必要とされるゆえんがここにある。当県立図書館は、生涯学習社会における中核的な社会基盤として、所蔵図書の実質はもとよりサービスをさらに向上させ、的確に県民のニーズに応じていく必要がある。

また、子ども達の読書活動を支援し、本に親しむ習慣を定着していくことも重要な使命である。子ども頃から読書を通じて知り得たことを、解釈したり他と関連づけて考察する経験や習慣を身に付けることは、知識基盤社会を生きる上で欠かせないスキルとされている。子ども達に読書の場を提供するだけに止まらず、様々な機会を工夫していかなくてはならない。

さらに県内の各図書館とのネットワークを発展させ、県内の何処でも必要なサービスが可能になるよう、これまで積み上げてきた活動を一層充実させていく必要がある。

今日も閲覧室に差し込むやわらかな日差しは、読書机に優しく降り注いでいる。この静謐な空間こそ、書物に盛られた記憶の数々が読者の思索という過程を経て、未来を切り開くエネルギーとなり創造力に変貌を遂げていく場なのである。それを知悉している図書館員たちが、営々と書物を整理し、来館者の様々な要請に応じている。

図書館が所蔵する万巻の書物に盛られた記憶の数々は、県民に広く開かれ、活用されてこそ現代に再生し、新たな命を得るはずである。活用しやすい図書館の追求は、現図書館にとって喫緊な、また新図書館設立準備にとっても中心的な課題となっている。

— 目 次 —

館長挨拶	1	山梨県図書館協議会	18
グラビアー平成20年度の活動より	2	平成20年度利用状況	19
沿 革	4	平成20年度所蔵資料状況	20
歴代館長一覧	7	現 況	
今年度の事業紹介		組織及び事務分掌	21
平成21年度運営方針	8	業務の紹介	22
平成21年度事業概要	10	利用案内	25
平成21年度予算内訳	12	施設の概要	26
平成21年度関連団体事業概要	13	施設見取り図	27
昨年度の事業報告		平成21年度年間行事予定表	28
平成20年度事業報告	14	県内公共図書館一覧	30
平成20年度関連団体事業報告	17		

平成20年度 県立図書館の活動より

県民の日協賛事業



「やまなし」を読む・奏でる
— 音楽と朗読の夕べ



書庫開放

「おはなし玉手箱」
絵本の読み聞かせやわらべうた、
ハンドゲームなどのおはなし会



ボランティア活動の様子

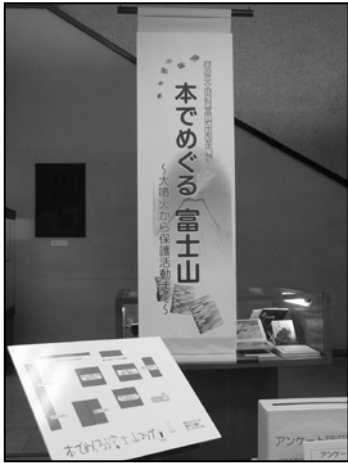


ボランティア研修会



ボランティアとの協働事業
「名作映画を原作で楽しむ」

資料紹介展示



「本でめぐる富士山～
大噴火から保護活動まで～」



「こどもにすすめたい本 2008」

「名取岱風氏旧蔵書」贈呈式



開放文化講座「武田三代とその時代」



図書館職員サービス講座

沿 革

明治33年 8月	山梨教育会付属図書館の設置を文部大臣認可。
明治33年10月	甲府市錦町3番地 山梨教育事務所内に山梨教育会付属図書館を開設、蔵書数1,121冊。
明治35年 4月	甲府市桜町一丁目73番地 甲陽医院跡に移転。
明治44年11月	舞鶴城内に移転工事(6月着工、9月竣工)、移転(10月)、落成式、開館、蔵書数4,715冊(移転工事の4か月間、甲府市錦町旧師範学校舎一部使用)。
昭和 5年 3月	根津嘉一郎氏(初代)の館舎建築寄付の発意により甲府市橋町18番の2(元甲府中学校敷地南隅土地288坪)に館舎新築起工。
昭和 5年 9月	館舎上棟式。鉄筋コンクリート2階建、一部3階塔屋付、総延坪209坪。根津嘉一郎氏の寄付による。
昭和 5年10月	館舎竣工、移転、落成式。山梨教育会付属図書館として開館。
昭和 6年 3月	山梨県立図書館規則、山梨県立図書館規則施行に関する細則、山梨県立図書館処務規程制定(3月31日発布、4月1日施行)。
昭和 6年 4月	山梨教育会付属図書館を山梨県に寄付、寄付図書数14,077冊。山梨県立図書館として発足。
昭和 8年 3月	山梨県立図書館規則改正。巡回文庫(貸出文庫)制度を設ける。閲覧料徴収を廃止し、図書の館外貸出に保証金制度を設ける。山梨県立図書館貸出文庫取扱細則制定。
昭和 9年 6月	図書館令によって山梨県中央図書館に指定される。
昭和21年 8月	アメリカ軍政部に館舎を接收されたため県立甲府工業学校武道場へ移転。
昭和23年 1月	山梨県議会議事堂地階へ移転。
昭和23年 9月	アメリカ軍政部の教育政策の一環として視聴覚ライブラリーを併設。
昭和25年 7月	南都留郡下吉田町下吉田公民館へ夏季臨時図書館を開設(7月15日～8月28日)。
昭和25年 9月	山梨県立図書館設置条例、山梨県図書館協議会条例、山梨県立図書館運営規則制定。図書の館外貸出の保証金制度を保証人制度に改める。視聴覚ライブラリーを設置旧館舎に移転(4月アメリカ軍政部館舎接收解除、6月25日から閉館、移転準備)。
昭和25年10月	開館、児童室再開設。
昭和25年11月	郷土室(事務室)設置。
昭和26年 3月	第1回山梨県図書館協議会開催。
昭和26年 9月	山梨県立図書館分館設置規則制定。
昭和26年10月	甲州文庫搬入、21,986点。
昭和26年11月	富士吉田分館(富士吉田市立図書館に併設)開館。
昭和27年 3月	山梨県立図書館処務規程制定。「山梨県立図書館要覧」刊行。
昭和27年10月	山梨県立図書館運営規則改正、図書の館外貸出の保証人制度を廃止。山梨県立図書館処務規程改正、読書相談業務開始。
昭和28年 7月	西八代分館開館。
昭和28年 8月	山梨県立図書館分館設置規則改正、アメリカ文化センター甲府分館を併設。
昭和28年 9月	移動図書館用自動車「みどり号」購入。命名式。
昭和28年10月	移動図書館「みどり号」巡回開始。
昭和29年 4月	中巨摩分館開館。
昭和30年 2月	山梨県立図書館分館設置規則改正。
昭和30年 3月	山梨県立図書館分館設置規則改正、塩山分館開館。
昭和36年 1月	利用者の増加に伴う増築費予算化。根津嘉一郎氏(2代)の寄付も受け、コンクリート2階建(235.7㎡)を増築。
昭和36年 9月	山梨県公共図書館協会設立。

昭和43年12月	山梨県立図書館新築起工式、工事着工。
昭和44年 3月	山梨県立図書館処務規程改正、館長補佐制を次長制に改める。
昭和45年 3月	新館舎竣工。山梨県立図書館処務規程改正、副館長、課制(2課6係)が敷かれる。
昭和45年 4月	新館舎へ移転(3月移転準備、4月移転、4・5月開館準備)。
昭和45年 5月	山梨県立図書館運営規則制定(開館日、開館時間の変更、調査相談・図書館間の相互貸借規程等制定)。
昭和45年 6月	落成式、開館。 鉄筋コンクリート地下1階、地上4階、延4,131.7㎡(のち増床)、敷地2,623.89㎡(緑地を除く)貸出図書室、試聴室、試写室、産業・行政資料室、講堂、マイクロ撮影室、会議室、おはなしコーナー(こども室)増設、旺文社文庫設置。
昭和46年 3月	根津文庫設置、根津嘉一郎氏(2代)の図書購入資金寄付による。ブロンズ像「蒼い海」除幕式、小池藤雄氏寄贈。
昭和48年10月	一坪図書館50館設置、1館100冊 19市町村。
昭和52年 6月	一坪図書館300館となる。1館200冊 64市町村。
昭和53年10月	一坪図書館の町村移管開始、50館移管。
昭和55年 4月	山梨県立図書館処務規程改正、3課5担当となる。
昭和55年10月	山梨県立図書館創立50周年記念式典。
昭和57年11月	移動図書館「みどり号」30周年記念式典。
昭和59年 4月	富士吉田分館・西八代分館・中巨摩分館・塩山分館を地元市町に移管。
昭和59年 5月	巡回指導車「ふるさと号」の市町村巡回開始。
昭和60年 3月	一坪図書館市町村移管完了、全600館。
昭和60年 8月	故梅村紫声旧蔵資料の寄贈を受ける。
昭和61年 4月	こども室内に児童図書研究書コーナー設置。
昭和62年 1月	梅村紫声文庫目録刊行。
昭和62年 2月	所蔵漢籍目録刊行。
昭和63年 2月	所蔵国書目録刊行。
昭和63年 3月	移動図書館「みどり号」の巡回廃止。
平成元年 3月	所蔵郷土資料目録刊行。
平成 2年 4月	電算化推進事業開始。
平成 3年 5月	第2日曜日の試行開館実施。(5月連休及び「こどもの読書週間」中)。
平成 3年 8月	自治省の「図書館情報ネットワークシステム」推進自治体に指定。
平成 5年 4月	電算稼働。山梨県立図書館運営規則改正、全日曜開館となる。
平成 5年10月	電算稼働式、業務システム稼働。
平成 6年 4月	山梨県立図書館処務規程改正、課・担当の一部名称変更、3課5担当となる。
平成 6年11月	山梨県図書館情報ネットワークシステム稼働。
平成 7年 9月	一部改修工事にとまなう休館(16日から29日)及び一部業務運営制限(9月30日から11月15日まで)。
平成 8年 1月	パイロット電子図書館プロジェクトによる総合目録ネットワークのサービス開始。
平成 8年 4月	「山梨県立図書館の日」制定、書庫の一般開放等各種行事を行う。(月の第3土曜日 年5回)。
平成 9年 4月	山梨県図書館情報ネットワークシステム第二期システム移行。

平成 9年 5月	文部省「社会教育施設情報化・活性化推進事業」の県教育委員会委嘱。「山梨県デジタルアーカイブ推進事業」として甲州文庫のデジタル化を中心とした地域電子図書館計画を開始。
平成 9年 9月	県内総合目録検索をインターネットに公開。
平成 9年10月	第83回全国図書館大会(山梨大会)開催(10月29、30、31日)。
平成10年 3月	優良情報化団体として自治大臣表彰を受ける。
平成10年 4月	山梨県立図書館処務規定改正、課の一部名称変更。 国立国会図書館総合目録ネットワークシステムのサービス開始。 山梨日日新聞データベース導入。
平成11年 4月	貸出冊数の変更、1人10冊まで15日間となる。
平成11年 4月	県立図書館ホームページ開設。「やまなしデジタルアーカイブ」稼動(27日)、ホームページ上に公開。
平成11年 6月	貸出図書室の閉室。
平成11年 7月	山梨県立図書館運営規則の一部改正、図書館休館日を変更する。
平成12年 4月	山梨県立図書館資料整理要綱の一部改正。 山梨県付属機関の設置に関する条例の一部改正、図書館協議会委員任期が2年となる。 ゴールデンウィーク全曜日開館実施。
平成12年 8月	山梨教育会附属図書館設置100周年。
平成13年 1月	山梨大学OPAC自動横断検索システムへの参加。
平成14年 3月	山梨県立図書館電算システム更新。山梨県図書館情報ネットワークシステム更新。
平成14年 4月	山梨県立図書館資料整理要綱の一部改正。 山梨県立図書館蔵書検索システムをホームページ上に公開。
平成15年 5月	利用者用インターネット端末の増設及び、新規データベース(日経テレコン21, 朝日新聞記事データベース)導入。
平成15年 7月	ホームページ上に調査・相談デスクを開設。
平成16年 4月	山梨県立図書館ボランティアの活動開始。
平成16年 7月	文部科学省「社会教育活性化21世紀プラン」を受託、実施。
平成16年 9月	ホームページ上に新着案内のページを開設。
平成17年 3月	「新たな学習拠点整備基本構想」を県が発表。 「山梨県子ども読書活動推進実施計画」を県教育委員会が策定。
平成17年 4月	県立図書館第2駐車場新設。 課の一部名称変更。一部組織変更による郷土資料担当の廃止。 甲州文庫を県立博物館へ移管。
平成18年 2月	郷土資料室に「郷土の恵み人の技コーナー」を設置。
平成18年 3月	調査研究室に「県民の生活応援コーナー」を設置。
平成19年 3月	「新たな学習拠点整備運営事業」の特定事業としての選定取消。
平成19年 4月	新県立図書館の整備検討開始。
平成19年 8月	「新しい山梨県立図書館像」を作成。
平成20年 1月	山梨県新県立図書館整備検討委員会「新県立図書館整備に関する報告」を知事に提出。
平成20年 4月	県教育委員会内に新図書館建設室設置。
平成20年 9月	「新県立図書館整備計画」を県が策定。
平成21年 2月	山梨県立図書館電算システム更新。
平成21年 4月	山梨県図書館情報ネットワークシステム更新。

歴代館長一覽

代	氏名	在任期間	専任・兼任
1	伊藤宣将	昭和 6. 4～7. 3	兼任
2	狛 俊英	7. 4～16. 3	専任
3	保坂雅彦	16. 4～19. 8	兼任
4	小島竜一	19. 9～19. 11	専任
5	福原匡彦	19. 12～20. 10	専任
6	村松益造	21. 2～23. 3	専任
7	内藤大丈夫	23. 4～24. 4	専任
8	村松虎造	24. 5～25. 3	兼任
9	三谷栄一	25. 4～28. 5	専任
10	三島新吉	28. 6～29. 3	兼任
11	宮田 亨	29. 4～30. 11	専任
12	三島新吉	30. 12～31. 3	兼任
13	山口幸之助	31. 4～32. 3	専任
14	小川 巖	32. 4～37. 3	専任
15	窪田丙午郎	37. 4～39. 3	専任
16	木戸 毅	39. 4	兼任
17	小田和 金貞	39. 5～41. 3	専任
18	瀬田良人	41. 4～42. 3	専任
19	日原興忠	42. 4～43. 3	専任
20	中沢武大	43. 4～45. 3	専任
21	中沢茂隆	45. 4～48. 3	専任
22	佐久間恒幸	48. 4～49. 3	専任
23	上野 正	49. 4～51. 3	専任
24	松谷達男	51. 4～54. 3	専任
25	斎藤左文吾	54. 4～56. 3	専任
26	芦澤久直	56. 4～58. 3	専任
27	藤田勇夫	58. 4～60. 3	専任
28	吉田英也	60. 4～62. 3	専任
29	川手千興	62. 4～63. 3	専任
30	塩野雅貴	63. 4～元. 3	専任
31	武井忠彦	平成 元. 4～3. 3	専任
32	田中俊彦	3. 4～5. 3	専任
33	萩原孝之	5. 4～7. 3	専任
34	川上經男	7. 4～9. 3	専任
35	望月正彦	9. 4～10. 3	専任
36	志村市孝	10. 4～11. 3	専任
37	石川 孝	11. 4～13. 3	専任
38	市村富治	13. 4～15. 3	専任
39	日向敏彦	15. 4～17. 3	専任
40	福岡哲司	17. 4～19. 3	専任
41	高瀬孝人	19. 4～21. 3	専任
42	清水 澄	21. 4～現在	専任

平成21年度運営方針

高度情報通信ネットワーク社会を迎え、いつでも、どこでも、誰でもネットワークにつながり、情報の自由なやりとりを行うユビキタスネットワーク社会の実現が推進されている。しかし、年齢や身体の障害、居住地等によって、情報通信ネットワークの利用に格差も生じている。県民の生涯学習を積極的に支援することが求められている図書館では、こうした情報格差を解消するために、情報提供機関として重要な役割を果たすことが期待されている。

このような社会の変化に対応すべく、県立図書館では、公立図書館、大学図書館、学校図書館、関係機関と連携・協力し、県内全域で図書館サービスが享受できる環境を一層向上させるよう努めていく。

本年度の館運営の目標として掲げる基本方針は、次のとおりである。

I 運営の基本方針

- 1 生涯学習の基盤施設として、県民の調査研究及び地域の文化・経済・教育の発展に役立つ資料の整理・充実を図る。
- 2 県民が自ら学ぶことを通して、暮らしや社会における様々な課題を解決できる能力を養い、未来に向かって躍進できるよう、市町村をはじめとした各図書館や各分野の専門機関等との連携を強化し、県民のより実践的な学習活動を支援する。
- 3 子どもの読書活動に携わる人及び子どもの読書活動を行う機関・団体等と連携・協力を図りながら、県内子どもの読書活動を推進する。
- 4 県内市町村立図書館の運営・活動に対する協力・支援体制の強化に努めるとともに、図書館未設置町村の支援に向けて必要な指導・助言を行う。
- 5 県民の声を反映し、県民に開かれた図書館活動を展開するため、図書館ボランティアの組織体制の強化と人材の育成を図る。
- 6 県立図書館の役割やサービスについて広く県民に広報し、すべての県民がサービスを享受できるよう周知の徹底を図る。

II 重点目標

1 図書館資料の整備・充実の推進

- (1) 多様化・専門化する調査研究活動を支援するための学術研究資料と身近な暮らしの課題解決に役立つ実践的な資料を収集し、生涯学習基盤の整備を図る。
- (2) 地域の歴史・経済・産業・文化等に関する様々な資料を積極的に収集する。

2 子どもの読書活動の推進

- (1) 子どもの読書支援を行う。
- (2) 子どもの読書活動を行う機関・団体等との連携を深める。
- (3) 「子ども読書支援センター」設置のための準備を進める。

3 図書館サービスの向上

- (1) 暮らしや仕事に役立つ情報を提供し、県民の課題解決のためのレファレンス・サービスの充実を図る。
- (2) 市町村立図書館等への支援・協力を行う。
- (3) ホームページのデザインや館内の標示等県民が利用しやすい環境作りを進める。
- (4) ホームページを活用し、レファレンス・データベース等様々な図書館情報を積極的に提供する。
- (5) 山梨県図書館情報ネットワークシステムの加盟館が行う書誌情報サービスを支援し、システムの充実を図るとともに遠隔地等での図書館サービスを普及する。
- (6) サービス向上を目指した「数値目標」を設定し、達成に向け努力する。
- (7) 意見箱及びクレーム等を点検・整理し、サービスの向上・改善への端緒とする。

4 安心・安全・快適な図書館づくり

- (1) 防犯防災への対応を充実する。
- (2) すべての来館者が快適に利用できるよう、各施設・設備の安全性・快適性の向上を目指す。

平成21年度事業概要

図書館職員サービス講座

県内公共図書館、公民館図書室、学校図書館等の職員を対象に、経験年数、業務習熟度に応じた研修を行い、図書館サービスと職員の専門性の向上を図る。

開催日 6月30日（火）、9月30日（水）、10月23日（金）、1月29日（金）2月26日（金）
計5回を予定

対象 公立図書館・公民館図書室・学校図書館等の読書施設で、現在図書館サービスにかかわっている職員

内容 講座1 基礎研修「図書館サービスの基礎」（講師：山形敏貴副主幹）
講座2 専門研修Ⅰ
講座3 専門研修Ⅱ
講座4 ボランティア研修
講座5 総合研修

「来て！見て！知って！あなたをサポート山梨県立図書館」プロジェクト

広く県民に県立図書館の機能の理解と県立図書館に対する興味関心を促し、利用促進を図る。

第1回 開催日 5月23日（土）
講師 石原祐子氏、乙黒幸江氏、宮崎さなゑ氏、小林和美主任
内容 対談「子どもと味わう読書の愉しみー子どもの心に種をまくー」

第2回 開催日 7月25日（土）
講師 江宮隆之氏
内容 講演会「白磁の人 浅川巧の生き方」

第3回 開催日 11月20日（金）
内容 2010年の「国民読書年」を視野に、県民の読書意欲を高め、図書館の利用促進を図る講演を行う。

資料展示(1階ロビー)

第1回 開催日 4月10日（金）～5月31日（日）
内容 「こどもにすすめたい本 2009」
平成20年中に出版された児童書の中から、県内図書館等の推薦により選定された100冊を対象別（幼児・小学校低学年・中学年・高学年・中学生）に展示。また、今年100歳を迎える詩人まど・みちお氏の作品とその関連資料もあわせて展示する。

第2回 開催日 6月5日（金）～8月27日（木）
内容 「平成20年度新収蔵山梨県関係出版物展」
平成20年度に県立図書館で受入れた郷土資料・行政資料・県人著作を紹介する。

- 第3回 開催日 9月18日（金）～12月24日（木）
内 容 未定
- 第4回 開催日 1月22日（金）～3月30日（火）
内 容 未定

県民の生活支援コーナー展示(2調査研究室)

- 第1回 開催日 6月～9月
内 容 「防災・防犯 自然災害編～身近なことからはじめましょう」
増加する社会不安に対して安心な生活を営む手段とは。昨年度の地震編に引き続き、「台風」（集中豪雨）「噴火」（富士山噴火）など自然災害への対策を、過去の大災害も交えて資料を紹介する。
- 第2回 開催日 10月～1月
内 容 「食育～未来へ豊かな文化を伝えるために」
年々下がる食糧自給率、広がる食品不安、食生活の乱れ。失われつつある食文化を次世代に伝えて行くためには。家庭栽培や食にまつわるまめ知識などを交えて資料を紹介する。
- 第3回 開催日 2月～5月
内 容 「アレルギー～カラダが反発している」
アレルギーはどのようなメカニズムで引き起こされるのか、花粉症やアトピーを中心に食物アレルギーなども交えて資料を紹介する。

刊行資料

- 『平成21年度山梨県立図書館要覧』
『読書山梨』 山梨県立図書館報（年2回）
『山梨県立図書館総合情報誌 Catch』
調べ方案内、新着図書案内、図書館情報など（年6回）
『やまなし子どもの読書情報』（年2回）
『こどもにすすめたい本 2008－みつけようだいすきな本－』
『山梨県の図書館2008－山梨県図書館白書－』 *山梨県公共図書館協会と共同刊行

平成21年度予算内訳(主項目)

平成21年度総予算額	159,616千円
○図書館運営費	60,764千円
○電算費	51,154千円
・システム管理費	38,385千円(図書館システム維持管理)
・資料整理・データ整備費	2,279千円(新刊・寄贈図書等整理)
・オンラインデータベース活用事業費	975千円(オンラインデータベース維持管理)
・ネットワークシステム運営費	9,515千円(図書館ネットワークシステム維持管理)
○奉仕費	47,698千円
・資料購入整備費	43,554千円(閲覧用図書・雑誌・DVD等購入)
・館内奉仕費	653千円(来館者サービス)
・館外奉仕費	501千円(図書館相互協力)
・図書館活動推進費	1,202千円(県内司書資質向上・図書館職員育成・ 関東・甲信越静地区図書館地区別研修(国委))
・視聴室運営費	74千円(視聴覚室維持管理運営)
・(臨時)図書館収納品整理事業費	1,714千円(緊急雇用対策)

県立図書館では、資料収集の方針や範囲を次のように定めています。

1 収集の基本方針

生涯学習基盤施設として、県民の調査研究及び地域文化・産業の発展に役立つ資料、高度で多様化する県民の要望に応えるための資料、並びに地域関係資料の収集を行います。

2 収集の範囲

資料収集の範囲は、次の資料群とします。

- (1) 印刷メディア……………図書、逐次刊行物(雑誌・新聞・紀要等)、パンフレット、地図等
- (2) 視聴覚メディア……………録音資料(カセット、CD等)、映像資料(ビデオ、マイクロ資料等)
- (3) 電子メディア……………パッケージ系電子メディア(CD-ROM、DVD等)、ネットワーク系メディア(オンラインデータベース、インターネット情報源等)

(詳細は「山梨県立図書館資料区分別収集規程」を参照)

〈 関連団体事業 〉

山梨県公共図書館協会事業

1. 平成21年度山梨県公共図書館協会総会
開催日 5月29日(金)
会 場 笛吹市石和図書館
2. 全体研修会 (年1回)
開催日 第1回：5月29日 (金)
会 場 笛吹市石和図書館
3. 第24回山梨県図書館大会
開催日 11月27日 (金)
会 場 市川大門町民会館
4. 児童奉仕研究部会全体研修会 (年2回)
開催日 第1回：6月2日 (火) 笛吹市石和図書館
第2回：未定
5. 地域資料研究部会 (年3回)
開催日 第1回：6月10日 (水) 山梨県立文学館
第2回：9月16日 (水) 甲府市立図書館
第3回：12月10日 (木) 恩賜林記念館

山梨県図書館情報ネットワークシステム運営協議会事業

1. 平成21年度運営協議会
開催日 7月予定
会 場 未定
2. 実務担当者会議
開催日 6月11日 (木)
会 場 中央市立玉穂生涯学習館

【刊行資料】

『山梨県の図書館2009－山梨県図書館白書－』 (山梨県公共図書館協会)

『山梨県公共図書館協会報 No. 28』 (山梨県公共図書館協会)

* ホームページ上で公開

平成20年度事業報告

県民の日協賛事業

開催日 11月20日（木）「県民の日」

内 容 広く県民に県立図書館の機能の理解と利用を促すことを目的に、書庫開放、本のコーティング教室、インターネット情報検索教室、読み聞かせ、ストーリーテリング、パネルシアター、手遊び、朗読会、資料紹介展示などを実施。

図書館職員サービス講座

1 開催日 6月27日（金）

会 場 中央市立玉穂生涯学習館

参加者 57名

内 容 基礎研修 「図書の修理に役立つ、製本の基礎知識と技術」

講 師 高尾 齊 氏（キハラ株式会社商品センター製本担当）

2 開催日 9月30日（火）

会 場 山梨県総合教育センター

参加者 78名

内 容 専門研修 「調べるプロセスを伝える～レファレンス事例の検証演習を交えて～」
第1部

講 師 高田 高史 氏（神奈川県立川崎図書館司書・かながわレファレンス
探検隊事務局）

3 開催日 9月30日（火）

会 場 山梨県総合教育センター

参加者 78名

内 容 専門研修 「調べるプロセスを伝える～レファレンス事例の検証演習を交えて～」
第2部

講 師 高田 高史 氏（神奈川県立川崎図書館司書・かながわレファレンス
探検隊事務局）

4 開催日 2月27日（金）

会 場 山梨県総合教育センター

参加者 44名

内 容 総合研修 「使える！国立国会図書館のウェブサービス」

講 師 大沼 太兵衛 氏（国立国会図書館司書）

県立施設開放文化講座「山梨百科」

内 容 産業・歴史・政治・民俗・文化・自然等のテーマを設定し、それぞれの分野での本県の事象を取り上げて、幅広く学ぶことのできる講座。

- ①富士山 その恵みと文化 1～3 6月20日（金）～6月22日（日）
- | | |
|---------------|---------|
| 「山麓に暮らす、山に集う」 | 堀内 亨 氏 |
| 「富士山と文学」 | 中野 和子 氏 |
| 「富士山の水と健康の話」 | 瀬子 義幸 氏 |
- ②山梨に暮らす 風土 1～3 9月19日（金）～9月21日（日）
- | | |
|-------------|---------|
| 「山梨県の気象と災害」 | 松沢 正孝 氏 |
| 「風土と方言」 | 秋山 洋一 氏 |
| 「山梨の郷土食」 | 依田 萬代 氏 |
- ③武田三代とその時代 1～3 11月14日（金）～11月16日（日）
- | | |
|--------------|---------|
| 「武田信虎と戦国の甲斐」 | 西川 広平 氏 |
| 「武田信玄とその時代」 | 平山 優 氏 |
| 「武田勝頼とその時代」 | 平山 優 氏 |

資料展示（1階ロビー）

第1回 開催日 4月18日（金）～ 5月29日（木）

内 容 「こどもにすすめたい本 2008」

平成19年中に出版されたこどもの本の中から、県内図書館等の推薦により選定された100冊を対象別（幼児・小学校低学年・中学年・高学年・中学生）に展示。また、平成19年度に県立図書館総合情報誌『Catch』内の「くりっふ」（こども室だより）で紹介した図書およびNHK「Newsまるごと山梨」のブックコーナーで紹介した児童書についても紹介。

第2回 開催日 6月6日（金）～ 7月27日（日）

内 容 「平成19年度新収蔵山梨県関係出版物展」

平成19年中に県立図書館で受入れた郷土資料・行政資料・県人著作を紹介。

第3回 開催日 9月19日（金）～11月22日（土）

内 容 「本でめぐる富士山 ～大噴火から保護活動まで～」

近年、山麓の清掃活動や世界遺産登録をめぐって話題になっている富士山を取り上げ、当館所蔵資料の中から富士山に関連するものを紹介。

第4回 開催日 1月16日（金）～ 3月27日（金）

内 容 「名作映画を原作で楽しむ」

名作と言われている作品の原作を中心に、山梨が舞台になった作品など映画に関連するものを当館所蔵資料から紹介。（ボランティアとの協働事業）

県民の生活支援コーナー展示（2階調査研究室）

第1回 開催日 5月31日（土）～9月28日（日）

内 容 「“健康と生”を見つめて」

生活習慣病の予防から実際の闘病記まで、幅広く「健康」と「生きること」について考える資料を紹介。

第2回 開催日 9月30日（火）～2月1日（日）

内 容 「防災・防犯（地震編）～身近なことからはじめましょう」

増加する社会不安に対して安心な生活を営む手段に関連する資料を紹介。

第3回 開催日 2月10日（火）～5月28日（木）

内 容 「知って活用！新しい放送・通信技術」

次々と生み出される新しい放送・通信技術とそれらを記録する技術を解説する資料を紹介。

【刊行資料】

『平成20年度山梨県立図書館要覧』

『図書館協力ガイドブック』（年1回）

『読書山梨』 山梨県立図書館報（年2回）

『山梨県立図書館総合情報誌 C a t c h』

レファレンス事例・新着図書紹介、お知らせ等（年6回）

『こどもにすすめたい本 2008－みつけようだいすきな本－』

『山梨県の図書館2008－山梨県図書館白書－』 ＊山梨県公共図書館協会と共同刊行

〈 関 連 団 体 事 業 〉

山梨県公共図書館協会事業

1. 第23回山梨県図書館大会
開催日 10月31日（金）
参加者 208名
会 場 甲州市勝沼ぶどうの丘
内 容 大会テーマ「高めよう読書力！ー地域を支える図書館の輪ー」
2. 平成20年度山梨県公共図書館協会総会及び第1回全体研修会
開催日 5月30日（金）
参加者 94名
会 場 甲府市立図書館
研修会内容 「図書館利用者から一歩踏み込んで」
(本を読もう・流山の会代表、NPO法人ながれやま理事 近江哲史氏)
3. 第2回全体研修会（山梨県視聴覚ライブラリー連絡協議会研修会と合同開催）
開催日 12月18日（木）
参加者 26名
会 場 山梨県JA会館
内 容 「図書館・視聴覚ライブラリーにおける映像アーカイブの保存・活用」
(NHKプラネットチーフプロデューサー 喜田真吾氏)
4. 「子ども読書地域フロンティア事業やまなし」委託事業
開催日 11月23日（日）～24日（月）
会 場 山梨市民会館
内 容 年齢対象別ブックリスト掲載図書の展示、山梨県出身・在住・ゆかりの著名人によるメッセージをパネル展示、年齢対象別（幼児向け、小学校・中学年向け、小学校高学年・中学生向け）の推薦図書のブックリスト「はっけんたからばこ」を発行し、県内図書館、幼稚園、小中学校等に配布。

山梨県視聴覚ライブラリー連絡協議会事業

- 1 平成20年度理事会・運営委員会
開催日 6月8日（金）
参加者 13名
会 場 甲斐市立竜王図書館
- 2 研修会（山梨県公共図書館協会第2回全体研修会と合同開催）

山梨県図書館情報ネットワークシステム運営協議会事業

- 1 平成20年度理事会・運営委員会
開催日 6月5日（木）
参加者 19名
会 場 甲斐市立竜王図書館
- 2 実務担当者会議
開催日 5月22日（木）
参加者 26名
会 場 笛吹市まなびの杜みさか

【刊行資料】

- 『山梨県の図書館2008ー山梨県図書館白書ー』（山梨県公共図書館協会）
『山梨県公共図書館協会報 No. 27』（山梨県公共図書館協会）
*ホームページ上で公開
『はっけんたからばこー子どもにすすめたい本』（山梨県公共図書館協会）
『視聴覚ライブラリー No. 31』（山梨県視聴覚ライブラリー連絡協議会）

山 梨 県 図 書 館 協 議 会

諮問事項

「ユニバーサルデザインを踏まえた図書館サービスと資料の整備・充実について」

山梨県図書館協議会は、館長の諮問事項について協議を行い、諮問内容に関する答申あるいは報告、意見具申を行う館長の諮問機関として位置づけられている。今次任期は、平成20年10月24日から平成22年10月23日までの2カ年である。

今回の諮問は、ユニバーサルデザインを踏まえた図書館サービスと資料の整備・充実に向けて、県立図書館が今後必要とされるものは何か、多角的な視点からの提言を求める内容である。

平成20年10月24日に開催された第1回目は、岡村美好副会長からご専門の立場で「ユニバーサルデザインについて」のお話があった。

平成21年2月25日に開催された第2回目は、ユニバーサルデザインの観点から見た県立図書館の現状及び課題を図書館サービスと図書館資料等の面から検証し、様々な意見や提案が委員から出された。

21年度も継続して協議を重ね、答申を行う予定である。

山 梨 県 図 書 館 協 議 会 委 員		
任期 平成 20 年 10 月 24 日～平成 22 年 10 月 23 日		
会 長	数野 強	山梨ことぶき勸学院長
副会長	岡村 美好	山梨大学大学院助教
委 員	青池 恵津子	都留市立図書館副主幹
	小野 博章	富士吉田市立図書館長
	岸本 千恵	N P O 法人山梨県ボランティア協会次長
	石原 英一 *	昭和町立常永小学校長 山梨県学校図書館教育研究会長
	近藤 幸枝	図書館ボランティア
	鈴木 和代	ききみみずきんおはなしの会代表 山梨昔ばなし大学実行委員会委員長（公募委員）
	竹内 正直	社会福祉法人山梨県障害者福祉協会理事長
	田中 裕	三菱まちづくり総合研究室
	樋笠 恵子	山梨県立大学非常勤講師
	廣瀬 清和	山梨県立塩山高等学校長 山梨県高等学校教育研究会学校図書館部会長
	古屋 貴恵	山梨県立ろう学校教諭
	松隈 天	N H K 甲府放送局放送部長
渡邊 正	社団法人山梨県建築士会長 株式会社早野組相談役	

*平成21年5月26日までは小林実氏（甲斐市立双葉西小学校長）が委員。

5月27日から石原委員と交替。

平成20年度利用状況

(1) 総括表

開館日	277	入館者数	158,809
-----	-----	------	---------

登録者数				予約件数	購入希望
個人	個人累計	団体	団体累計		
1,851	20,515	52	1,042	1,995	26

*システム更新のため、5年以上利用のない利用者を削除した人数

(2) 貸出点数

資料種別	図書			逐次刊行物	視聴覚		特殊資料	相互貸借	合計
	一般書	児童書	小計		資料	機器			
個人	38,403	21,131	59,534	9,106	5,054	0	0	846	74,540
団体	3,273	1,592	4,865	183	9	32	1	88	5,178
合計	41,676	22,723	64,399	9,289	5,063	32	1	934	79,718

*今年度より紙芝居は図書に含む

*相互貸借資料は他館から借り受けて提供した点数

*個人特別貸出は一般に含む

(3) 調査相談(個人)

調査相談	県内	県外	合計
受付件数	6,467	104	6,571

*県内には対県庁を含む

(4) 複写サービス

電子式複写		マイクロ複写		写真撮影等		DB複写等		合計	
件数	枚数	件数	枚数	件数	枚数	件数	枚数	件数	枚数
3,622	48,868	288	4,349	5	88	53	575	3,968	53,880

(5) 図書館間協力(相互貸借・調査依頼)

相互貸借	貸出			借受		
	県内	県外	計	県内	県外	計
点数	4,121	290	4,411	793	258	1,051

調査依頼	発信			受信		
	県内	県外	計	県内	県外	計
件数	7	5	12	482	12	494

(6) 巡回指導車「ふるさと号」運行状況

市町村数	のべ巡回館数
29	167

指導助言内容	窓口サービス	資料	システム	相互協力	イベント	職員	施設設備	運営	その他	合計
件数	28	27	12	41	13	21	15	33	90	280

平成20年度所蔵資料状況

(平成21年3月31日現在)

(1) 総括表

	図書	逐次刊行物	視聴覚資料	特殊資料	合計
所蔵点数	486,411	148,284	5,972	30,073	670,740

*今年度より紙芝居は図書に含む

(2) 図書

	点数
一般	345,189
児童	91,997
一般外国語	1,974
児童外国語	1,185
一般参考	44,266
児童参考	649
一般外国語参考	251
児童外国語参考	2
紙芝居	898
計	486,411

(3) 逐次刊行物

	点数	(タイトル数)
雑誌	139,836	2,979
新聞縮刷版等	1,856	17
官報・県公報等	—	—
研究紀要・研究報告	6,513	443
市町村広報類	79	37
計	148,284	3,476

(4) 視聴覚資料

	点数
録音テープ	72
CD	49
16ミリフィルム	1,481
ビデオテープ	2,670
スライド	135
CD-ROM	(1,002)
DVD	563
録音図書	—
計	5,972

* () はデータ未作成分を含む

(5) 特殊資料

	点数
漢籍	(9,864)
国書	(5,967)
点字図書	(2,234)
マイクロフィルム資料	(6,757)
パンフレット資料	—
地図	532
行政文書	(4,719)
計	30,073

* () はデータ未作成分を含む

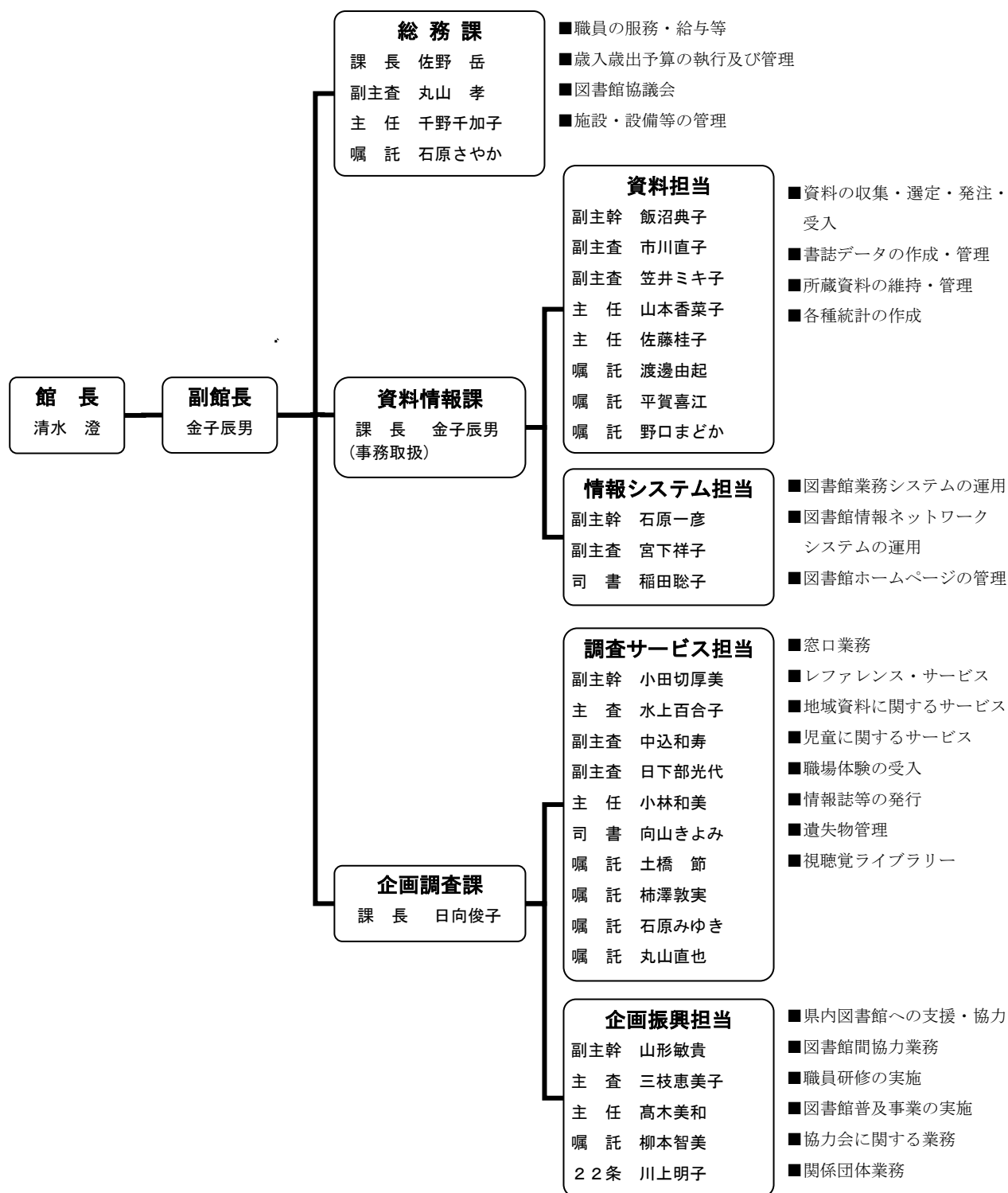
その他関連統計

山梨県図書館情報ネットワーク (県立図書館を含む)

加盟館数	55 館
データ件数	4,036,733 件
アクセス件数 (平成20年度)	32,751 件

*システムリプレイスのため、平成21年3月1日現在のデータである。

組織及び事務分掌



職員の構成

(平成21年4月1日現在)

	司書	司書以外	合計
専任職員	17	6	23
非常勤嘱託	4	5	9
22条職員	1	0	1
総計	22	11	33

業務の紹介

総務課

1 職員の服務、給与等

規程に基づく職員の昇給に関すること、勤務の割り振り及び勤務状況の管理等を行っている。
また、非常勤職員、臨時職員の要綱等に基づいた管理事務を行っている。

2 歳入歳出予算の執行及び管理

予算書の取りまとめ及び予算の執行管理、また、図書館運営に関する全ての収入及び支出の事務処理を行っている。

3 図書館協議会

図書館法（昭和25年法律第118号）第14条第2項の規程による、山梨県立図書館の運営に関する事項の調査・審議及び意見の具申に関する事務を行う図書館協議会の庶務を行っている。

4 施設・設備などの管理

施設、設備の保守管理の委託、修繕及び施設維持に関する諸検査等の事務処理を行っている。
また、行政財産の使用許可関係事務等を行っている。

資料情報課

○資料担当

1 資料の収集・選定・発注・受入

「山梨県立図書館資料収集基本方針」「山梨県立図書館資料区分別収集規程」に沿って、図書、逐次刊行物、視聴覚資料などを収集している。購入資料の選定は、資料選定委員会(年3回開催)において決定する購入計画に基づいて、資料選定小委員会(毎週水曜日開催)で行っている。「週刊新刊全点案内」、書評紙(誌)、各種資料目録、パンフレットなどからの選定と見計らい本等の現物からの選定を実施している。

寄贈資料についても、購入資料に準じて受入を行っている。

2 書誌データの作成・管理

受入資料について、書誌データの作成・管理を行っている。

書誌データの作成 : TRCマーク(書誌情報)のダウンロードや山梨マークの作成

書誌データの管理 : 書誌の統一、書誌の修正、ローカルデータの削除等のデータ管理

3 所蔵資料の維持・管理

年1回(10日間)蔵書点検を実施し、所蔵資料の在庫確認等を行っている。さらに、破損した資料の修理や、新聞(地方版)のマイクロフィルム化等の媒体変換や中性紙封筒を利用した資料の保存対策も実施している。

また、不明資料や紛失資料の除籍処理、弁償資料の受入処理も行っている。

4 各種統計の作成

所蔵資料の状況や利用状況を月ごとに集計し、分析している。年統計は、「要覧」に掲載している。

5 その他

山梨県公共図書館協会地域資料研究部会の事務局として、年3回の研究部会を開催している。
また、部会として「山梨県人物情報リスト」を作成している。

○情報システム担当

1 図書館業務システムの管理・運用

資料の受入や整理、提供サービスなどの図書館業務を処理するコンピュータシステム及び機器を管理し、安定した業務遂行のための運用を行っている。

2 「山梨県図書館情報ネットワークシステム」センター館業務

「山梨県図書館情報ネットワークシステム」では、県内の公共図書館等の目録情報を集中した総合目録データベースを構築し、所在情報の検索から相互貸借の物流処理までを一括管理している。(なお、平成21年4月に、システムのリプレースが行われた。)

平成21年3月1日現在で55館の参加館と約404万冊分の所蔵データによって運用されている。

このシステムのセンター館機能は県立図書館内にあり、ネットワーク運営協議会事務局を設置してネットワークシステムの運営に関する企画立案、登録データ及びデータベースの維持・管理、参加館の連絡・調整等を行っている。

3 情報化及びネットワーク化の推進等

図書館資料の電子化、情報機器の高度化などについて、各担当との調整を行い、運用について管理している。

県の生涯学習情報提供システム（やまなしまナビネット）との接続や、地場産業に関する「郷土の恵み 人の技」などホームページからの情報提供、県内図書館の開館状況とイベント情報を共有化するカレンダーシステムの運用、国立国会図書館総合目録ネットワーク事業への自館データの提供などを行い、コンピュータシステムのネットワーク化推進を図っている。

企画調査課

○調査サービス担当

1 サービス計画の策定と実施

図書館サービスの成果を各種指標の数値目標に照らして分析・評価を行い、サービス向上のための方針を決定し、実施している。また、利用促進のための広報活動、情報発信を行っている。

2 窓口業務

利用者登録、貸出・返却、督促、リクエスト・予約、複写等の窓口業務を行っている。また、利用者向けサービス案内や利用フロアの実環境整備、各種機器の利用提供と管理を行っている。

3 レファレンス・サービス

一般、郷土、児童関係の専門職員によるレファレンス・サービスを実施している。また、非来館型利用者に向けては、レファレンス・データベースや事例集、パスファインダー、リンク集等の情報発信を実施している。さらに国立国会図書館のレファレンス協同データベースに参加し、アクセス方法の多様化にも努めている。その他、ビジネス支援や行政支援サービスも実施している。

4 職場体験・見学の受入

中学生・高校生の職場体験の受入や、職場見学の受入を行っている。

5 その他

NHK「もうすぐ山梨のおひる」のわくわく読書タイムへの出演、山梨日日新聞「山日ウイークリー」への図書紹介記事の掲載や山梨県立図書館総合情報誌『C a t c h』の発行も行っている。

○企画振興担当

1 県内図書館への支援・協力

巡回指導車「ふるさと号」により各市町村を巡回し、市町村立図書館の整備・運営に関する支援や、地域の読書普及活動に関する助言を行っている。また、図書館未設置市町村や、学校図書館等への支援・協力を行っている。

2 図書館間協力事業

相互貸借に関する業務や、図書館間協力に関する連絡調整を行っている。

3 図書館職員の研修及び研究集会等の開催

「図書館職員サービス講座」や、ボランティア研修、その他、学校司書研修、図書館学実習生の受入などを行っている。

4 図書館普及事業の実施及び広報

県立図書館の利用促進、読書推進などを目的として、「資料紹介展示」（年4回）、「『来て！見て！知って！山梨県立図書館』プロジェクト」（年3回）、県民の日協賛行事等を開催している。また、図書館事業の広報や、館報『読書山梨』、要覧の発行等を行っている。

5 協力会（県立図書館ボランティア）に関する業務

県立図書館ボランティアを募集し、館内での各種の活動について連絡・調整を行っている。

6 各種関係団体業務

山梨県公共図書館協会、山梨県図書館協会、山梨県読書推進運動協議会の事務局業務を行っている。また、全国公共図書館協議会、関東地区公共図書館協議会、社団法人日本図書館協会、社団法人読書推進運動協議会などの団体に関わる事務も行っている。

利 用 案 内

図書館各室利用時間

	火～金	土・日・祝日・ゴールデンウィーク中
調査研究室・ロビー	午前9時～午後8時	午前9時～午後6時
郷土資料室	午前9時～午後5時	
こども室	午前10時～午後5時	
学習室	午前9時～午後7時	午前9時～午後6時
視聴覚ライブラリー	午前9時～午後5時	

○インターネット、CD-ROM等機器利用

全開館日 午前9時～閉館15分前（郷土資料室は午後5時まで）

休館日

月曜日（県民の日を除く）

国民の祝日（4月29日、5月3日、4日、5日、11月3日を除く）

毎月末日（その日が土・日・月曜日及び休日の場合はその前日）

年末年始（毎年12月29日～翌年1月3日）

特別蔵書整理期間（蔵書点検）（4月中の10日間）

貸出冊（点）数・期間

個人貸出：図書資料…10冊まで・15日間／視聴覚資料…3点まで・8日間

団体貸出：読書グループ・県内施設等へ協力貸出を行います。

リクエスト・サービス

予約サービス：希望する資料が貸出中の場合、予約を受け付けます。

（6月からインターネット予約サービスも始まりました。）

購入希望：希望する資料を所蔵していない場合、購入を検討します。

相互貸借：所蔵していない資料を他の図書館から借り受け、提供します。

複写サービス

当館で所蔵している資料は、著作権法の範囲内で複写することができます。

調査研究室：午前9時～閉館15分前

郷土資料室：午前9時～午後5時

巡回指導車「ふるさと号」によるサービス

県内の公立図書館・公民館図書室を巡回し、図書館（室）整備、活動等、運営に関する助言・相談に応じます。また、情報の収集や提供を行います。

県立図書館のホームページURL <http://www.lib.pref.yamanashi.jp/>

県立図書館のEメールアドレス

- ・ 全般的な御質問御意見等は ・ ・ ken-tosho@lib.pref.yamanashi.jp
- ・ 調べもののお手伝いは ・ ・ ・ ref-so@lib.pref.yamanashi.jp
- ・ 山梨県関係の調べもの等は ・ ・ ref-ky@lib.pref.yamanashi.jp

施設の概要

地階 ○講堂

講座・講演会などの催しを行います。(163席)

1階 ○ロビー

資料の貸出・返却、利用者登録などを行う受付カウンター、3日分の新聞、雑誌の最新号、ビデオ・DVD・インターネットが利用できる端末があります。また、テーマによる資料展示を行っています。

○こども室

中学生以下を対象とした、絵本・童話などの児童図書、紙芝居の閲覧・貸出ができます。また、こどもの本に関する調査・研究を行う人のために、児童図書研究書コーナーを設置しています。なお、持参のパソコン用電源を2台分用意してあります。(35席)

○視聴覚ライブラリー

映写機、16ミリフィルム、大型紙芝居等の団体向け貸出を行っています。また、ビデオテープ、16ミリフィルム等の試聴もできます。

2階 ○調査研究室

一般書・参考図書の閲覧、マイクロフィルムやCD-ROMの視聴、有料データベースやインターネットの利用ができます。インターネットアクセス端末としてノートパソコンの館内貸出も行っています。なお、調査相談カウンターでは、レファレンス・サービス、県内外の図書館の所蔵調査、複写サービスなどを行っています。持参のパソコン用電源を2台分用意してあります。(64席)

4階 ○郷土資料閲覧室

山梨県に関する郷土資料、県及び市町村などの行政機関が発行した行政資料などを閲覧利用でき、インターネット用の端末も設置しています。また、山梨県に関する事柄についてのレファレンス・サービスを行っています。持参のパソコン用電源を2台分用意してあります。(22席)

○学習室

持参の資料とあわせて調査・研究や学習ができます。(72席)

○社会情報コーナー

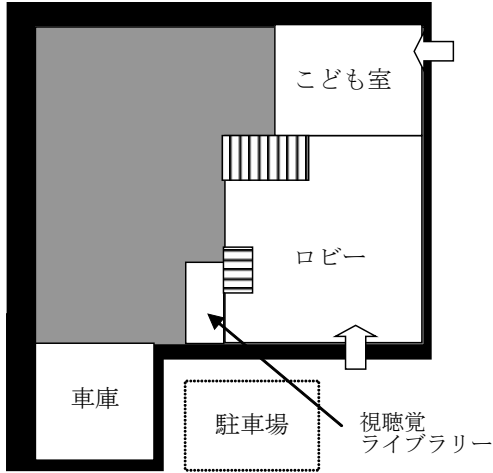
紳士録・判例大系などが閲覧利用できます。(20席)

○社会情報(パソコン)コーナー

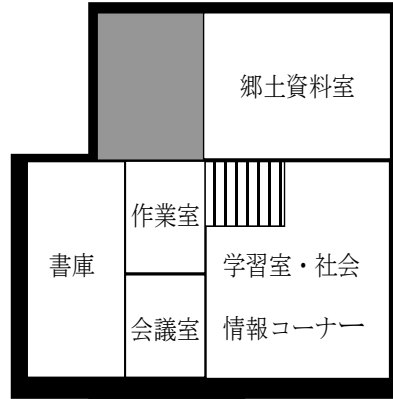
持参のパソコン(電源は2台分)と資料で調査・研究や学習ができます。(4席)

施設見取り図

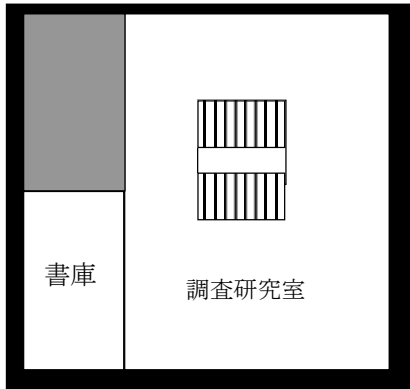
1階



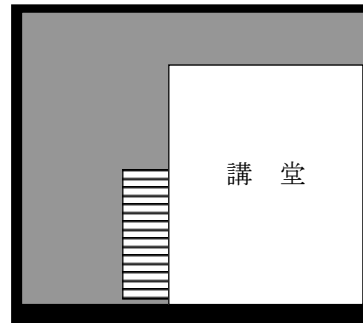
4階



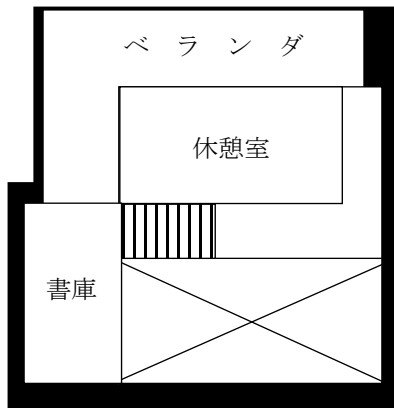
2階



地階



3階



断面図

	○建物面積 4,249.69 m ²
	○敷地面積 2,623.89 m ²
階段等 268.1 m ²	書庫 1層～ 6層 927.19 m ²
	4階 587.4 m ²
	3階 162.6 m ²
	2階 652.9 m ²
	1階 1,138.2 m ²
	地階 513.3 m ²

平成21年度 年間行事予定表

4月

10日（金）	第1回資料紹介展示「こどもにすすめたい本2009」（～5月31日）
22日（水）	第1回資料選定委員会

5月

23日（土）	第1回「来て！見て！知って！あなたをサポート山梨県立図書館」プロジェクト
31日（日）	『平成21年度要覧』発行

6月

5日（金）	第2回資料紹介展示「平成20年度新収蔵山梨県関係出版物展」（～8月27日）
30日（火）	第1回図書館職員サービス講座〈基礎研修〉

7月

25日（土）	第2回「来て！見て！知って！あなたをサポート山梨県立図書館」プロジェクト
	第3回山梨県図書館協議会

8月

1日（土）	『読書山梨』 127号発行
-------	---------------

9月

1日（火）	『山梨県の図書館2009－山梨県図書館白書－』Web版公開（随時）
18日（金）	第3回資料紹介展示（～12月24日）
30日（水）	第2回図書館職員サービス講座〈専門研修〉

10月

23日（金）	第3回図書館職員サービス講座〈専門研修〉
21日（水）	第2回資料選定委員会

11月

20日（金）	県民の日協賛事業（書庫開放等） 第3回「来て！見て！知って！あなたをサポート山梨県立図書館」プロジェクト
	第4回山梨県図書館協議会

1月

22日（金）	第4回資料紹介展示（～3月30日）
29日（金）	第4回図書館職員サービス講座〈ボランティア研修〉

2月

2日（火）	『読書山梨』 128号発行
26日（金）	第5回図書館職員サービス講座〈総合研修〉

3月

17日（水）	第3回資料選定委員会
31日（水）	『こどもにすすめたい本2010』発行

県内公立図書館一覧

図書館名 / URL	所在地	TEL	FAX
山梨県立図書館 http://www.lib.pref.yamanashi.jp/	〒400-0031 甲府市丸の内二丁目33-1	055-226-2586	055-226-2528
甲府市立図書館 http://libnet.city.kofu.yamanashi.jp/lib/	〒400-0861 甲府市城東一丁目12-33	055-235-1427	055-227-6766
富士吉田市立図書館 http://lib.fujinet.ed.jp/	〒403-0013 富士吉田市緑ヶ丘二丁目5-23	0555-22-0706	0555-24-4831
都留市立図書館 http://www.lib.city.tsuru.yamanashi.jp/	〒402-0052 都留市中央三丁目8-1	0554-43-1324	0554-43-1322
山梨市立図書館 http://www.city.yamanashi.yamanashi.jp/library/	〒405-0031 山梨市万力1830	0553-22-9600	0553-23-3506
大月市立図書館 http://www.city.otsuki.yamanashi.jp/data/17/tosyokan/	〒401-0011 大月市駒橋一丁目5-1	0554-22-4815	0554-22-4816
韮崎市立図書館 http://www.city.nirasaki.yamanashi.jp/manabu/toshokan/	〒407-0023 韮崎市中央町11-52	0551-22-1121	0551-22-2910
南アルプス市立榊形図書館 http://lib.m-alps.ed.jp/contents/	〒400-0306 南アルプス市小笠原1060-1	055-280-3300	055-284-7101
南アルプス市立白根桃源図書館 http://lib.m-alps.ed.jp/contents/	〒400-0292 南アルプス市飯野2806	055-284-6010	055-282-3914
南アルプス市立八田ふれあい図書館 http://lib.m-alps.ed.jp/contents/	〒400-0204 南アルプス市榎原800	055-285-5010	055-285-4912
南アルプス市立わかさ図書館 http://lib.m-alps.ed.jp/contents/	400-0337 南アルプス市寺部725-1	055-283-1501	055-283-8312
南アルプス市立甲西図書館 http://lib.m-alps.ed.jp/contents/	400-0403 南アルプス市鮎沢1212	055-282-7291	055-282-7296
甲斐市立竜王図書館 http://www.city.kai.yamanashi.jp/	〒400-0115 甲斐市篠原2610-12	055-278-0811	055-278-0814
甲斐市立敷島図書館 http://www.city.kai.yamanashi.jp/	〒400-0123 甲斐市島上条1020	055-277-9955	055-277-9981
甲斐市立双葉図書館 http://www.city.kai.yamanashi.jp/	〒407-0105 甲斐市下今井230	0551-20-3669	0551-20-3689
笛吹市石和図書館 http://library.city.fuefuki.yamanashi.jp/	〒406-0035 笛吹市石和町広瀬626-1	055-262-5959	055-262-5967
笛吹市一宮図書館 http://library.city.fuefuki.yamanashi.jp/	〒405-0073 笛吹市一宮町末木921-1	0553-47-5220	0553-47-7117
笛吹市春日居ふるさと図書館 http://library.city.fuefuki.yamanashi.jp/	〒406-0013 笛吹市春日居町寺本155-1	0553-26-2283	0553-26-5005
笛吹市八代図書館 http://library.city.fuefuki.yamanashi.jp/	〒406-0822 笛吹市八代町南527	055-265-2113	055-265-4537
笛吹市境川図書室 http://library.city.fuefuki.yamanashi.jp/	〒406-0846 笛吹市境川町三柵3	055-266-2014	055-266-2153
笛吹市御坂図書館 http://library.city.fuefuki.yamanashi.jp/	〒406-0804 笛吹市御坂町夏目原744	055-263-0363	055-263-1203
北杜市すたま森の図書館 http://www.lib.city-hokuto.ed.jp/lmoWebSearch/index.html	〒408-0112 北杜市須玉町若神子521-17	0551-20-6112	0551-20-6050
北杜市明野図書館 http://www.lib.city-hokuto.ed.jp/lmoWebSearch/index.html	〒407-0204 北杜市明野町上手5602	0551-25-3285	0551-25-3286
北杜市たかね図書館 http://www.lib.city-hokuto.ed.jp/lmoWebSearch/index.html	〒408-0002 北杜市高根町村山北割3315	0551-47-4784	0551-47-4784
北杜市ながさか図書館 http://www.lib.city-hokuto.ed.jp/lmoWebSearch/index.html	〒408-0021 北杜市長坂町長坂上条2575-19	0551-32-8228	0551-32-8226
北杜市立中央図書館(北杜市金田一春彦記念図書館) http://www.lib.city-hokuto.ed.jp/lmoWebSearch/index.html	〒409-1502 北杜市大泉町谷戸3000	0551-38-1211	0551-38-1126
北杜市小淵沢図書館 http://www.lib.city-hokuto.ed.jp/lmoWebSearch/index.html	〒408-0044 北杜市小淵沢町7711	0551-36-3164	0551-36-5557
北杜市ライブラリーはくしゅう http://www.lib.city-hokuto.ed.jp/lmoWebSearch/index.html	〒408-0315 北杜市白州町白須312	0551-35-5070	0551-20-4550
北杜市むかわ図書館 http://www.lib.city-hokuto.ed.jp/lmoWebSearch/index.html	〒408-0301 北杜市武川町三吹2161-1	0551-26-3021	0551-26-3022
上野原市立図書館 http://www.library.city.uenohara.yamanashi.jp/	〒409-0112 上野原市上野原3531	0554-63-5241	0554-63-5241
甲州市立勝沼図書館 http://www.lib-koshu.jp/	〒409-1313 甲州市勝沼町下岩崎1034-1	0553-44-3746	0553-44-3811
甲州市立塩山図書館 http://www.lib-koshu.jp/	〒404-0045 甲州市塩山上塩後240	0553-32-1505	0553-32-3391
甲州市立大和図書館 http://www.lib-koshu.jp/	〒409-1203 甲州市大和町初鹿野1693-1	0553-48-2921	0553-48-2922
中央市立玉穂生涯学習館 http://www.lib.city-chuo.ed.jp/	〒409-3821 中央市下河東1-1	055-230-7300	055-230-7301
中央市立田富図書館 http://www.lib.city-chuo.ed.jp/	〒409-3844 中央市臼井阿原240-1	055-274-3311	055-274-3313
市川三郷町立図書館 http://www.town.ichikawamisato.yamanashi.jp/contents/index.php	〒409-3601 西八代郡市川三郷町市川大門1785	055-272-8888	055-272-5644
身延町立図書館 http://www3.town.minobu.lg.jp/lib/	〒409-2523 南巨摩郡身延町波木井407	0556-62-2141	0556-62-3343
南部町立南部図書館 http://www.town.nanbu.yamanashi.jp/	〒409-2213 南巨摩郡南部町大和360	0556-62-9292	0556-62-9293
南部町立富沢図書館 http://www.town.nanbu.yamanashi.jp/	〒409-2102 南巨摩郡南部町福士4348-1	0556-66-3278	0556-66-3278
昭和町立図書館 http://www.lib.showacho.ed.jp/	〒409-3864 中巨摩郡昭和町押越575	055-275-7860	055-275-7870
忍野村立おしの図書館 http://www.oshino.ed.jp/	〒401-0511 南都留郡忍野村忍草1510	0555-84-7300	0555-84-7301
山中湖情報創造館 http://www.lib.yamanakako.jp/index.html	〒401-0502 南都留郡山中湖村平野506-296	0555-20-2727	0555-62-4000
富士河口湖町生涯学習館 http://www.mfi.or.jp/kawato1/	〒401-0301 南都留郡富士河口湖町船津1754	0555-73-1212	0555-73-1358

平成21年度 山梨県立図書館利用カレンダー

2009年4月～2010年3月

●は休館日

4月 APR							5月 MAY							10月 OCT							11月 NOV						
日	月	火	水	木	金	土	日	月	火	水	木	金	土	日	月	火	水	木	金	土	日	月	火	水	木	金	土
			1	2	3	4						1	2	4	5	6	7	8	9	10	8	9	10	11	12	13	14
5	6	7	8	9	10	11	3	4	5	6	7	8	9	11	12	13	14	15	16	17	15	16	17	18	19	20	21
12	13	14	15	16	17	18	10	11	12	13	14	15	16	18	19	20	21	22	23	24	22	23	24	25	26	27	28
19	20	21	22	23	24	25	17	18	19	20	21	22	23	25	26	27	28	29	30	31	29	30					
26	27	28	29	30			²⁴ / ₃₁	25	26	27	28	29	30														
6月 JUN							7月 JUL							12月 DEC							1月 JAN						
日	月	火	水	木	金	土	日	月	火	水	木	金	土	日	月	火	水	木	金	土	日	月	火	水	木	金	土
		1	2	3	4	5	6			1	2	3	4	6	7	8	9	10	11	12						1	2
7	8	9	10	11	12	13	5	6	7	8	9	10	11	13	14	15	16	17	18	19	3	4	5	6	7	8	9
14	15	16	17	18	19	20	12	13	14	15	16	17	18	20	21	22	23	24	25	26	10	11	12	13	14	15	16
21	22	23	24	25	26	27	19	20	21	22	23	24	25	27	28	29	30	31	17	18	19	20	21	22	23		
28	29	30					26	27	28	29	30	31	²⁴ / ₃₁	25	26	27	28	29	30	24	25	26	27	28	29	30	
8月 AUG							9月 SEP							2月 FEB							3月 MAR						
日	月	火	水	木	金	土	日	月	火	水	木	金	土	日	月	火	水	木	金	土	日	月	火	水	木	金	土
					1				1	2	3	4	5	1	2	3	4	5	6	1	2	3	4	5	6		
2	3	4	5	6	7	8	6	7	8	9	10	11	12	7	8	9	10	11	12	13	7	8	9	10	11	12	13
9	10	11	12	13	14	15	13	14	15	16	17	18	19	14	15	16	17	18	19	20	14	15	16	17	18	19	20
16	17	18	19	20	21	22	20	21	22	23	24	25	26	21	22	23	24	25	26	27	21	22	23	24	25	26	27
²³ / ₃₀	²⁴ / ₃₀	25	26	27	28	29	27	28	29	30				28							28	29	30	31			

平成21年度 山梨県立図書館要覧

平成21年6月30日発行

編集・発行 山梨県立図書館

〒400-0031

山梨県甲府市丸の内二丁目33-1

1-33-2 Marunouchi, Koufu city, Yamanashi

TEL 055-226-2586 FAX 055-226-2528