

平成22年度 要 覧



山 梨 県 立 図 書 館

山梨県の公共図書館の現況

◆図書館設置率 (平成22年4月1日現在)

市区立図書館 100% (全国平均 98.1%)

町村立図書館 46.7% (全国平均 53.13%) (全国平均の数値は『日本の図書館2009』による)



◆山梨県の現況

面積 4,465 km²

人口 864,678人

市町村数 13市8町6村

(平成22年4月1日現在)

◆図書館設置市町村

甲府市	大月市	笛吹市	中央市	昭和町
富士吉田市	韮崎市	北杜市	市川三郷町	富士河口湖町
都留市	南アルプス市	上野原市	身延町	忍野村
山梨市	甲斐市	甲州市	南部町	山中湖村

国民読書年に際して

館長 清水 澄

今年国民読書年である。公共図書館を始め、読書活動の一層の推進を目指した取組みが行われている。しかし最も大切なことは、来年度以降もこうした熱気が持続できるよう一層の工夫を凝らし、周到な準備を怠らないことだ。

さて、読書人という言葉がある。一般的には、知識人や学者の意味で使われることが多い。そして知識を身につけ教養を高めていくことは、「蛍の光、窓の雪」に象徴される如く個々人の積年にわたる努力や研鑽の結果であり、この基本は現在も変わらない。

しかし生涯学習社会を迎え、人々が生涯に渡って知識や技術の更新を行い、地球規模の政治経済や文化の影響下に暮らす現在、高いコミュニケーション能力を求められるようになってきている。個人の研鑽を基にした能力向上を大前提とし、知識や情報を活用し、さらに価値の高い知識や情報を生み出す仕組みが、私たちが生活している社会に根付き始めている。具体的には多様な価値観や異なる視点から情報を読み解き、意見交換を行い、協働作業を通じて創造力を発揮する、そんな機会が増えてきているのである。

ところで、平成20年に改正された社会教育法や図書館法では、「学校、家庭及び地域住民その他の関係者相互間の連携及び協力の促進に資することとなるよう努める」ことが強調され、「学習の成果を活用して行う教育活動その他の活動の機会を提供し、及びその提供を奨励すること」が新設されるなど、公共図書館に対する期待が高まっている。

こうした社会的要請を踏まえて公共図書館は、課題解決を図る機能を高め、生涯学習施設としての機能をさらに充実させていく必要がある。なかでも、読書は個々人の営為という既成の観念を超え、読書を基にした話し合いの場を数多く設定し、人々のコミュニケーション能力を高める機会を積極的に提供していくべきではないかと考えている。

国民読書年は、公共図書館がよりアクティブに変貌していく初年度でもありたい。

— 目 次 —

館長挨拶	1	山梨県図書館協議会	18
グラビアー平成 21 年度の活動より	2	平成 21 年度利用状況	19
沿革	4	平成 21 年度所蔵資料状況	20
歴代館長一覧	7	現 況	
今年度の事業紹介		組織及び事務分掌・職員の構成	21
平成 22 年度運営方針	8	業務の紹介	22
平成 22 年度事業概要	10	利用案内	25
平成 22 年度予算内訳	12	施設の概要	26
平成 22 年度関連団体事業	13	施設見取り図	27
昨年度の事業報告		平成 22 年度年間行事予定表	28
平成 21 年度事業報告	14	県内公共図書館一覧	30
平成 21 年度関連団体事業報告	17		

平成21年度 県立図書館の活動より

資料紹介展示

「すべての人へ読書の光を
—拡大写本・点訳図書—」



「星空を読む、宇宙の謎を解き明かす
—世界天文年 2009—」

「図書館利用で知る楽しさを
発表してみませんか
～my 図書館「楽」へのお誘い～」



図書館協力会発足



協力会委嘱式、発足式・総会



活動の様子

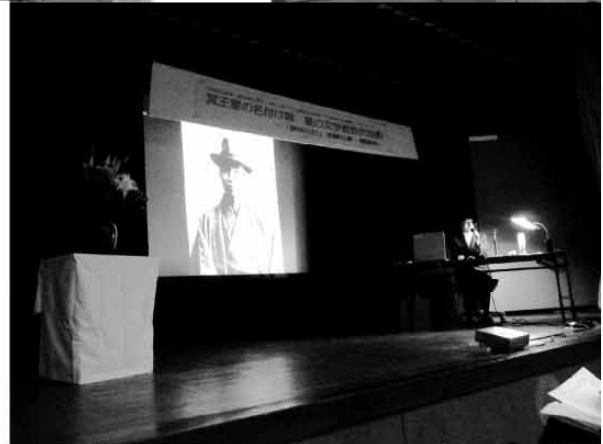
「来て！見て！知って！あなたをサポート山梨県立図書館」プロジェクト

パネルディスカッション「子どもと味わう読書の楽しみ」

講演会「白磁の人 浅川巧の生き方」



NHK甲府放送局
「わくわく読書タイム」



講演会「冥王星の名付け親 星の文学者・野尻抱影」

県民の日協賛事業



「本の修理屋さん」



書庫開放



「おはなし玉手箱」

沿 革

明治33年 8月	山梨教育会付属図書館の設置を文部大臣認可。
明治33年10月	甲府市錦町3番地 山梨教育事務所内に山梨教育会付属図書館を開設、蔵書数1,121冊。
明治35年 4月	甲府市桜町一丁目73番地 甲陽医院跡に移転。
明治44年11月	舞鶴城内に移転工事(6月着工、9月竣工)、移転(10月)、落成式、開館、蔵書数4,715冊(移転工事の4か月間、甲府市錦町旧師範学校舎一部使用)。
昭和 5年 3月	根津嘉一郎氏(初代)の館舎建築寄付の発意により甲府市橋町18番の2(元甲府中学校敷地南隅土地288坪)に館舎新築起工。
昭和 5年 9月	館舎上棟式。鉄筋コンクリート2階建、一部3階塔屋付、総延坪209坪。根津嘉一郎氏の寄付による。
昭和 5年10月	館舎竣工、移転、落成式。山梨教育会付属図書館として開館。
昭和 6年 3月	山梨県立図書館規則、山梨県立図書館規則施行に関する細則、山梨県立図書館処務規程制定(3月31日発布、4月1日施行)。
昭和 6年 4月	山梨教育会付属図書館を山梨県に寄付、寄付図書数14,077冊。山梨県立図書館として発足。
昭和 8年 3月	山梨県立図書館規則改正。巡回文庫(貸出文庫)制度を設ける。閲覧料徴収を廃止し、図書の館外貸出に保証金制度を設ける。山梨県立図書館貸出文庫取扱細則制定。
昭和 9年 6月	図書館令によって山梨県中央図書館に指定される。
昭和21年 8月	アメリカ軍政部に館舎を接收されたため県立甲府工業学校武道場へ移転。
昭和23年 1月	山梨県議会議事堂地階へ移転。
昭和23年 9月	アメリカ軍政部の教育政策の一環として視聴覚ライブラリーを併設。
昭和25年 7月	南都留郡下吉田町下吉田公民館へ夏季臨時図書館を開設(7月15日～8月28日)。
昭和25年 9月	山梨県立図書館設置条例、山梨県図書館協議会条例、山梨県立図書館運営規則制定。図書の館外貸出の保証金制度を保証人制度に改める。視聴覚ライブラリーを設置旧館舎に移転(4月アメリカ軍政部館舎接收解除、6月25日から閉館、移転準備)。
昭和25年10月	開館、児童室再開設。
昭和25年11月	郷土室(事務室)設置。
昭和26年 3月	第1回山梨県図書館協議会開催。
昭和26年 9月	山梨県立図書館分館設置規則制定。
昭和26年10月	甲州文庫搬入、21,986点。
昭和26年11月	富士吉田分館(富士吉田市立図書館に併設)開館。
昭和27年 3月	山梨県立図書館処務規程制定。「山梨県立図書館要覧」刊行。
昭和27年10月	山梨県立図書館運営規則改正、図書の館外貸出の保証人制度を廃止。山梨県立図書館処務規程改正、読書相談業務開始。
昭和28年 7月	西八代分館開館。
昭和28年 8月	山梨県立図書館分館設置規則改正、アメリカ文化センター甲府分館を併設。
昭和28年 9月	移動図書館用自動車「みどり号」購入。命名式。
昭和28年10月	移動図書館「みどり号」巡回開始。
昭和29年 4月	中巨摩分館開館。
昭和30年 2月	山梨県立図書館分館設置規則改正。
昭和30年 3月	山梨県立図書館分館設置規則改正、塩山分館開館。
昭和36年 1月	利用者の増加に伴う増築費予算化。根津嘉一郎氏(2代)の寄付も受け、コンクリート2階建(235.7㎡)を増築。
昭和36年 9月	山梨県公共図書館協会設立。

昭和43年12月	山梨県立図書館新築起工式、工事着工。
昭和44年 3月	山梨県立図書館処務規程改正、館長補佐制を次長制に改める。
昭和45年 3月	新館舎竣工。山梨県立図書館処務規程改正、副館長、課制(2課6係)が敷かれる。
昭和45年 4月	新館舎へ移転(3月移転準備、4月移転、4・5月開館準備)。
昭和45年 5月	山梨県立図書館運営規則制定(開館日、開館時間の変更、調査相談・図書館間の相互貸借規程等制定)。
昭和45年 6月	落成式、開館。 鉄筋コンクリート地下1階、地上4階、延4,131.7㎡(のち増床)、貸出図書室、試聴室、試写室、産業・行政資料室、講堂、マイクロ撮影室、会議室、おはなしコーナー(こども室)増設、旺文社文庫設置。
昭和46年 3月	根津文庫設置、根津嘉一郎氏(2代)の図書購入資金寄付による。ブロンズ像「蒼い海」除幕式、小池藤雄氏寄贈。
昭和48年10月	一坪図書館50館設置、1館100冊 19市町村。
昭和52年 6月	一坪図書館300館となる。1館200冊 64市町村。
昭和53年10月	一坪図書館の町村移管開始、50館移管。
昭和55年 4月	山梨県立図書館処務規程改正、3課5担当となる。
昭和55年10月	山梨県立図書館創立50周年記念式典。
昭和57年11月	移動図書館「みどり号」30周年記念式典。
昭和59年 4月	富士吉田分館・西八代分館・中巨摩分館・塩山分館を地元市町に移管。
昭和59年 5月	巡回指導車「ふるさと号」の市町村巡回開始。
昭和60年 3月	一坪図書館市町村移管完了、全600館。
昭和60年 8月	故梅村紫声旧蔵資料の寄贈を受ける。
昭和61年 4月	こども室内に児童図書研究書コーナー設置。
昭和62年 1月	梅村紫声文庫目録刊行。
昭和62年 2月	所蔵漢籍目録刊行。
昭和63年 2月	所蔵国書目録刊行。
昭和63年 3月	移動図書館「みどり号」の巡回廃止。
平成元年 3月	所蔵郷土資料目録刊行。
平成 2年 4月	電算化推進事業開始。
平成 3年 5月	第2日曜日の試行開館実施。(5月連休及び「こどもの読書週間」中)。
平成 3年 8月	自治省の「図書館情報ネットワークシステム」推進自治体に指定。
平成 5年 4月	電算稼働。山梨県立図書館運営規則改正、全日曜開館となる。
平成 5年10月	電算稼働式、業務システム稼働。
平成 6年 4月	山梨県立図書館処務規程改正、課・担当の一部名称変更、3課5担当となる。
平成 6年11月	山梨県図書館情報ネットワークシステム稼働。
平成 7年 9月	一部改修工事にとまなう休館(16日から29日)及び一部業務運営制限(9月30日から11月15日まで)。
平成 8年 1月	パイロット電子図書館プロジェクトによる総合目録ネットワークのサービス開始。
平成 9年 4月	山梨県図書館情報ネットワークシステム第二期システム移行。
平成 9年 5月	県教育委員会が文部省の「社会教育施設情報化・活性化推進事業」を受託したのを受け、県立図書館で「山梨県デジタルアーカイブ推進事業」として甲州文庫のデジタル化を開始。

平成 9年 9月	県内総合目録検索をインターネットに公開。
平成 9年10月	第83回全国図書館大会(山梨大会)開催(10月29、30、31日)。
平成10年 3月	優良情報化団体として自治大臣表彰を受ける。
平成10年 4月	山梨県立図書館処務規定改正、課の一部名称変更。 国立国会図書館総合目録ネットワークシステムのサービス開始。 山梨日日新聞データベース導入。
平成11年 4月	貸出冊数の変更、1人10冊まで15日間となる。
平成11年 4月	県立図書館ホームページ開設。「やまなしデジタルアーカイブ」稼動(27日)、ホームページ上に公開。
平成11年 6月	貸出図書室の閉室。
平成11年 7月	山梨県立図書館運営規則の一部改正、図書館休館日を変更する。
平成12年 4月	山梨県立図書館資料整理要綱の一部改正。 山梨県付属機関の設置に関する条例の一部改正、図書館協議会委員任期が2年となる。 ゴールデンウィーク全曜日開館実施。
平成12年 8月	山梨教育会附属図書館設置100周年。
平成13年 1月	山梨大学OPAC自動横断検索システムへの参加。
平成14年 3月	山梨県立図書館電算システム更新。山梨県図書館情報ネットワークシステム更新。
平成14年 4月	山梨県立図書館資料整理要綱の一部改正。 山梨県立図書館蔵書検索システムをホームページ上に公開。
平成15年 5月	利用者用インターネット端末の増設及び、新規データベース(日経テレコン21, 朝日新聞記事データベース)導入。
平成15年 7月	ホームページ上に調査・相談デスクを開設。
平成16年 4月	山梨県立図書館ボランティアの活動開始。
平成16年 7月	文部科学省「社会教育活性化21世紀プラン」を受託、実施。
平成16年 9月	ホームページ上に新着案内のページを開設。
平成17年 3月	「新たな学習拠点整備基本構想」を県が発表。 「山梨県子ども読書活動推進実施計画」を県教育委員会が策定。
平成17年 4月	県立図書館第2駐車場新設。 課の一部名称変更。一部組織変更による郷土資料担当の廃止。 甲州文庫を県立博物館へ移管。
平成18年 2月	郷土資料室に「郷土の恵み人の技コーナー」を設置。
平成18年 3月	調査研究室に「県民の生活応援コーナー」を設置。
平成19年 3月	「新たな学習拠点整備運営事業」の特定事業としての選定取消。
平成19年 4月	新県立図書館の整備検討開始。
平成19年 8月	「新しい山梨県立図書館像」を作成。
平成20年 1月	山梨県新県立図書館整備検討委員会「新県立図書館整備に関する報告」を知事に提出。
平成20年 4月	県教育委員会内に新図書館建設室設置。
平成20年 9月	「新県立図書館整備計画」を県が策定。
平成21年 2月	山梨県立図書館電算システム更新。
平成21年 4月	山梨県図書館情報ネットワークシステム更新。
平成21年 6月	インターネット予約サービス開始。 山梨県立図書館協力を発足。
平成22年 3月	山梨県図書館情報ネットワークシステム運営協議会を廃止し、県直営化。

歴代館長一覽

代	氏名	在任期間	専任・兼任
1	伊藤宣将	昭和 6. 4～7. 3	兼任
2	狛 俊英	7. 4～16. 3	専任
3	保坂雅彦	16. 4～19. 8	兼任
4	小島竜一	19. 9～19. 11	専任
5	福原匡彦	19. 12～20. 10	専任
6	村松益造	21. 2～23. 3	専任
7	内藤大丈夫	23. 4～24. 4	専任
8	村松虎造	24. 5～25. 3	兼任
9	三谷栄一	25. 4～28. 5	専任
10	三島新吉	28. 6～29. 3	兼任
11	宮田 亨	29. 4～30. 11	専任
12	三島新吉	30. 12～31. 3	兼任
13	山口幸之助	31. 4～32. 3	専任
14	小川 巖	32. 4～37. 3	専任
15	窪田丙午郎	37. 4～39. 3	専任
16	木戸 毅	39. 4	兼任
17	小田和 金貞	39. 5～41. 3	専任
18	瀬田良人	41. 4～42. 3	専任
19	日原興忠	42. 4～43. 3	専任
20	中沢武大	43. 4～45. 3	専任
21	中沢茂隆	45. 4～48. 3	専任
22	佐久間恒幸	48. 4～49. 3	専任
23	上野 正	49. 4～51. 3	専任
24	松谷達男	51. 4～54. 3	専任
25	斎藤左文吾	54. 4～56. 3	専任
26	芦澤久直	56. 4～58. 3	専任
27	藤田勇夫	58. 4～60. 3	専任
28	吉田英也	60. 4～62. 3	専任
29	川手千興	62. 4～63. 3	専任
30	塩野雅貴	63. 4～元. 3	専任
31	武井忠彦	平成 元. 4～3. 3	専任
32	田中俊彦	3. 4～5. 3	専任
33	萩原孝之	5. 4～7. 3	専任
34	川上經男	7. 4～9. 3	専任
35	望月正彦	9. 4～10. 3	専任
36	志村市臣	10. 4～11. 3	専任
37	石川 孝	11. 4～13. 3	専任
38	市村富治	13. 4～15. 3	専任
39	日向敏彦	15. 4～17. 3	専任
40	福岡哲司	17. 4～19. 3	専任
41	高瀬孝人	19. 4～21. 3	専任
42	清水 澄	21. 4～現在	専任

平成22年度運営方針

平成 18 年、約 60 年ぶりに教育基本法が改正され、これからの教育のあるべき姿が明らかにされました。

これを受け、平成 20 年には社会教育三法（社会教育法、図書館法、博物館法）が改正され、学校、家庭、地域住民の連携協力の促進が一層強調され、学習成果の活用などが新設された内容となっています。

図書館は、学校、家庭との連携を深めながら、地域の生涯学習・情報・読書推進の基盤施設として、大きな役割を果たすことが求められています。

「暮らしやすさ日本一」を目指す本県においても、県民の生涯学習の拠点として平成 24 年秋の新県立図書館開館に大きな期待が寄せられています。

これらの状況を踏まえ、本年度の山梨県立図書館は、次の三点を基本方針として運営して参ります。

I 基本方針

1 読書活動の推進、読書支援の充実

平成 22 年（2010 年）を「国民読書年」とする国会決議の趣旨を踏まえ、多彩な読書推進活動を展開する。

また、県内の読書推進に携わる人及び機関・団体等との連携協力を図り、特に読書離れ、活字離れが著しいと言われる世代の子どもたちに向けた読書支援を行う。

あわせて、新県立図書館に設ける「子ども読書支援センター」の役割、機能、サービスの在り方等について協議検討を深めるとともに具体的な取り組みを開始し、本県の読書活動の振興を図る。

2 生涯学習の拠点整備・新県立図書館の整備

平成 24 年秋に開館する新館での活動も視野に入れ、生涯学習の拠点施設としての県立図書館の整備、機能強化に向けて運営・サービスの再検討を行い、県民の調査研究や地域の文化・経済・教育の発展に役立つ資料の一層の充実を図る。

3 図書館ボランティアの育成

県民の声を反映し、県民に開かれた図書館、親しまれる図書館となるため、図書館ボランティアを受け入れ、山梨県立図書館協力会として活動を組織し、組織体制の強化と人材育成を図る。

また、学習成果の活用につながる様々なボランティア活動を提案し、展開する。

Ⅱ 重点目標

1 図書館資料の整備・充実の推進

- (1) 多様化・専門化する調査研究活動を支援するための学術研究資料と身近な暮らしの課題解決に役立つ実践的な資料を並行して収集し、生涯学習基盤の整備を図る。
- (2) 地域の歴史・経済・産業・文化等に関する様々な資料を積極的に収集する。

2 子どもの読書活動の推進

- (1) 様々な方法により子どもの読書支援を行う。特に青少年層に向けて新たな読書推進プログラムを構築するなどして積極的な支援に取り組む。
- (2) 学校（学校図書館）及び地域で子どもの読書活動を行う機関・団体等との連携を深める。
- (3) 「子ども読書支援センター」設置に向けた準備を進める。

3 図書館サービスの向上

- (1) 暮らしや仕事に役立つ情報を提供し、県民の課題解決のためのレファレンス・サービスの充実を図る。
- (2) 県内市町村立図書館等への支援・協力を行う。
- (3) 図書館のホームページを通じて提供しているサービス（インターネット予約サービス、レファレンス・データベースの公開、各種読書情報の発信など）の一層の周知を図り、様々な図書館情報を積極的に提供する。
- (4) 「山梨県図書館情報ネットワークシステム」の加盟館が行う書誌情報サービスをシステムの整備、安定的な運用を通じて支援し、全県的な図書館サービスの向上を図る。
- (5) サービス向上を目指した具体的な目標を設定し、達成に向け努力する。
- (6) 意見箱、要望記録等を点検・整理し、サービスの向上・改善への端緒とする。

4 効果的な広報活動の展開

- (1) これまでの広報活動を検証し、より効果的な広報戦略を検討する。
- (2) 教育庁社会教育課新図書館建設室と連携し、県民や各種団体に対し、様々な機会を通じて新県立図書館整備状況及び新設の「子ども読書支援センター」の機能について広報し、新館開館への機運の盛り上げを図る。

5 安心・安全・快適な図書館づくり

- (1) 図書館で作成した危機管理対策（マニュアル）を徹底し、防犯防災への対応を充実する。
- (2) すべての来館者が快適に利用できるよう、各施設・設備の安全性・快適性の向上を目指す。
- (3) 窓口業務マニュアルを徹底するとともに、職員の接遇の向上を図る。

平成22年度事業概要

図書館職員サービス講座

県内公共図書館、公民館図書室、学校図書館等の職員を対象に、経験年数、業務習熟度に応じた研修を行い、図書館サービスと職員の専門性の向上を図る。

開催日・内容

- 第1回 6月30日（水）「基礎研修」
- 第2回 7月30日（金）「専門研修Ⅰ」
- 第3回 9月15日（水）「専門研修Ⅱ」
- 第4回 12月3日（金）「ボランティア研修」
- 第5回 1月28日（金）「総合研修」

子どもの読書活動指導者養成講座

子ども読書支援センターの設置に向け、県内の子どもの読書推進に関わる人材の育成を図る。

開催日 9月、10月、11月、12月 計5回（うち1回を視察研修）を予定

対 象 県内の子どもの読書に関わるボランティア経験者等

内 容 子どもの読書支援に関わる講演・演習、先進的な活動の視察等。

資料紹介展示(1階ロビー)

第1回 開催日 4月23日（金）～5月30日（日）

内 容 「こどもにすすめたい本 2010」

平成21年中に出版された児童書の中から、県内図書館等の推薦により選定された100冊を対象別（幼児・小学校低学年・中学年・高学年・中学生）に展示。また、新県立図書館整備に向けて荻野浩氏より寄贈していただいた児童書の一部もあわせて紹介する。

第2回 開催日 6月4日（金）～9月22日（水）

内 容 「平成21年度新収蔵山梨県関係出版物展」

平成21年度に県立図書館で受入れた郷土資料・行政資料・県人著作を紹介する。

第3回 開催日 1月7日（金）～2月24日（木）

内 容 「川と水（仮）」

県民の生活支援コーナー展示(2階調査研究室)

第1回 開催日 5月29日（土）～9月29日（水）

内 容 「スキルアップ&キャリアアップ～あなたの「仕事」を応援します～」

厳しい経済状況や雇用不安の中で、仕事に関する情報提供へのニーズが高いことから、仕事をしていく上で必要な技能の習得・向上に役立つ資料や、就職・転職・起業に役立つ資料、更には、人生における仕事のあり方について考えるためのキャリアデザインに関する資料を紹介する。

第2回 開催日・内容 10月～1月「広告・宣伝・PR（仮）」

第3回 開催日・内容 2月～5月「応援します！新生活（仮）」

＜国民読書年関連行事＞

子どもの本のギャラリートーク(1階ロビー)

開催日 5月2日(日)、5月5日(水)

内 容 資料紹介展示「こどもにすすめたい本2010」の本を司書が紹介する。

新収蔵山梨県関係出版物展ギャラリートーク(1階ロビー)

開催日 6月4日(金)、6月26日(土)、8月8日(日)

内 容 資料紹介展示「平成21年度新収蔵山梨県関係出版物展」の本を司書が紹介する。

本と映像で知る山梨(地下講堂)

開催日 6月4日(金)、6月26日(土)、6月27日(日)

内 容 資料紹介展示「平成21年度山梨県関係出版物展」に関連して、山梨県関係映像資料(「県政ニュース」など)の上映会を開催する。

夏休み読み聞かせ会(こども室)

開催日 夏休み中に計4回開催予定

内 容 外国語による読み聞かせや手話による読み聞かせを行う。

本と親しむ図書館ツアー

開催日 9月～12月 計4回開催予定

内 容 一般県民を対象に、普段公開していない書庫や貴重資料を紹介する案内ツアーを行う。

図書館ミニコンサート

第1回 開催日 6月2日(水)

第2回 開催日 読書週間中の1日

内 容 図書館で演奏家を招いた音楽会を開催する。

ポスターセッション「my図書館^{がく}「楽」へのお誘いー図書館で知る楽しさを発表してみませんかー」(1階ロビー)

開催日 11月2日(火)～12月26日(日)

内 容 図書館を活用した研究成果の発表の場として、ポスターセッションを開催する。

[刊行資料]

『平成22年度山梨県立図書館要覧』

山梨県立図書館報『読書山梨』(年2回)

『山梨県立図書館総合情報誌 Catch』(年6回) 調べ案内、新着図書紹介など

『やまなし子どもの読書情報』(年2回)

『子どもの読書啓発パンフレット』 乳幼児の保護者向けパンフレット

『こどもにすすめたい本 2011』(山梨県公共図書館協会と共同刊行)

『山梨県の図書館2010ー山梨県図書館白書ー』(山梨県公共図書館協会と共同刊行)

平成22年度予算内訳(主項目)

平成22年度総予算額	157,450千円
○図書館運営費	59,607千円
○電算費	50,406千円
・システム管理費	38,254千円(図書館システム維持管理)
・資料整理・データ整備費	2,273千円(新刊・寄贈図書等整理)
・オンラインデータベース活用事業費	975千円(オンラインデータベース維持管理)
・ネットワークシステム運営費	8,904千円(図書館ネットワークシステム維持管理)
○奉仕費	47,437千円
・資料購入整備費	43,791千円(閲覧用図書・雑誌・DVD等購入)
・館内奉仕費	419千円(来館者サービス)
・館外奉仕費	501千円(図書館相互協力)
・図書館活動推進費	244千円(県内司書資質向上・図書館職員育成)
・視聴覚室運営費	74千円(視聴覚室維持管理運営)
・(新)子ども読書活動支援環境整備事業費	700千円(子ども読書活動支援環境整備)
・(臨時)図書館収納品整理事業費	1,708千円(緊急雇用対策)

県立図書館では、資料収集の方針や範囲を次のように定めています。

1 収集の基本方針

生涯学習基盤施設として、県民の調査研究及び地域文化・産業の発展に役立つ資料、高度で多様化する県民の要望に応えるための資料、並びに地域関係資料の収集を行います。

2 収集の範囲

資料収集の範囲は、次の資料群とします。

- (1) 印刷メディア………図書、逐次刊行物(雑誌・新聞・紀要等)、
パンフレット、地図等
- (2) 視聴覚メディア………録音資料(カセット、CD等)、映像資料(ビデオ、マイクロ資料等)
- (3) 電子メディア………パッケージ系電子メディア(CD-ROM、DVD等)、
ネットワーク系メディア(オンラインデータベース、インターネット
情報源等)

(詳細は「山梨県立図書館資料区分別収集規程」を参照)

平成22年度関連団体事業

山梨県公共図書館協会事業

1 平成22年度山梨県公共図書館協会総会

開催日 5月28日(金)

会 場 甲府市立図書館

2 全体研修会

開催日 5月28日(金)

会 場 甲府市立図書館

内 容 講演「図書館と出版、直面している問題
—もう一度『図書館とはなにか』から考える—

講 師 沢辺 均氏 (ポット出版代表取締役)

3 第25回山梨県図書館大会

開催日 10月29日(金)

会 場 南アルプス市

4 児童奉仕研究部会全体研修会 (年2回)

開催日 第1回：6月10日(木) 山中湖情報創造館

第2回：未定

5 地域資料研究部会 (年3回)

開催日 第1回：6月16日(水) 中央市立玉穂生涯学習館

第2回：9月15日(水) 会場未定

第3回：11月10日(水) 会場未定

【刊行資料】

『山梨県の図書館2010—山梨県図書館白書—』 (山梨県公共図書館協会・山梨県立図書館共同刊行)

『山梨県公共図書館協会報 No. 29』 (山梨県公共図書館協会) *ホームページ上で公開

『こどもにすすめたい本2011』 (山梨県公共図書館協会・山梨県立図書館共同刊行)

平成21年度事業報告

県民の日協賛事業

開催日 11月20日（金）「県民の日」

内 容 広く県民に県立図書館の機能の理解と利用を促すことを目的に、書庫開放、本の修理屋さん、読み聞かせ、ストーリーテリング、人形劇、手遊び、「世界天文年」にちなんだ資料紹介展示および講演会などを実施。

図書館職員サービス講座

1 開催日 6月30日（火）

会 場 甲府市立図書館

内 容 基礎研修「図書館サービスの基礎」

講 師 山形敏貴（山梨県立図書館副主幹）

参加者 51名

2 開催日 9月30日（水）

会 場 山梨学院情報図書館

内 容 専門研修「リーガル・リサーチ 入門編」

講 師 赤池京子氏（山梨学院大学法科大学院図書館室主任）

参加者 43名

3 開催日 1月26日（火）

会 場 山梨県総合教育センター

内 容 専門研修「インターネット情報源の信頼性と活用」

講 師 原田智子氏（鶴見大学文学部ドキュメンテーション学科主任教授）

参加者 41名

4 開催日 2月12日（金）

会 場 甲府市立図書館

内 容 ボランティア研修「いま！考えたい ボランティア活動の役割と課題」

講 師 広瀬恒子氏（親子読書地域文庫全国連絡会代表）

参加者 53名

5 開催日 2月26日（金）

会 場 山梨県立文学館

内 容 総合研修「国民読書年と私たちの課題」

講 師 小峰紀雄氏（株式会社 小峰書店代表取締役社長）

参加者 53名

資料展示（1階ロビー）

- 第1回 開催日 4月10日（金）～5月31日（日）
内 容 「こどもにすすめたい本 2009」
平成21年中に出版されたこどもの本の中から、県内図書館等の推薦により選定された100冊を対象別（幼児・小学校低学年・中学年・高学年・中学生）に展示。また、平成21年に100歳を迎えた詩人まど・みちお氏の作品とその関連資料もあわせて展示。
- 第2回 開催日 6月5日（金）～8月27日（木）
内 容 「平成20年度新収蔵山梨県関係出版物展」
平成20年度中に県立図書館で受入れた郷土資料・行政資料・県人著作を紹介。
- 第3回 開催日 9月18日（金）～12月24日（木）
内 容 「世界天文年」にちなみ、当館所蔵資料の中から、宇宙や天文に関するものを紹介。ガリレオ・ガリレイの関連書籍や、本県にゆかりのある天文民俗学者の野尻抱影の著作等を展示。
- 第4回 開催日 1月22日（金）～3月30日（金）
内 容 「すべての人へ読書の光を一拡大写本・点訳図書」
山梨県拡大写本赤十字奉仕団から拡大写本を、社会福祉法人山梨ライトハウスから点訳図書を借用し、視覚障害者の読書について紹介。当館所蔵資料とあわせて展示。

「来て！見て！知って！あなたをサポート山梨県立図書館」プロジェクト

広く県民に県立図書館の機能の理解と県立図書館に対する興味関心を促し、利用促進を図るために開催。

- 第1回 開催日 5月23日（土）
内 容 パネルディスカッション「子どもと味わう読書の愉しみー子どもの心に種をまくー」
パネラー 石原祐子氏（山梨子どもの本研究会代表）
宮崎さなゑ氏（NPO法人山梨子ども図書館理事）
小林和美（山梨県立図書館主任）
コーディネーター 乙黒幸江氏（元 中央市立玉穂生涯学習館館長）
参加者 55名
- 第2回 開催日 7月25日（土）
内 容 講演会「白磁の人 浅川巧の生き方」
講 師 江宮隆之氏（作家）
参加者 62名
- 第3回 開催日 11月20日（金）
内 容 講演会「冥王星の名付け親一星の文学者・野尻抱影」
講 師 保坂雅子氏（山梨県立文学館学芸員）
参加者 46名

県民の生活支援コーナー展示（2階調査研究室）

第1回 開催日 5月30日（土）～9月29日（火）

内 容 「防災・防犯 自然災害編～身近なことからはじめましょう」
増加する社会不安に対して安心な生活を営む手段はどのようなものがあるか、
昨年度の地震編に引き続き、「台風」（集中豪雨）「噴火」（富士山噴火）な
ど自然災害への対策を、過去の大災害も交えて資料を紹介。

第2回 開催日 10月1日（木）～1月28日（水）

内 容 「食育～未来へ豊かな文化を伝えるために」
年々下がる食糧自給率、広がる食品不安、食生活の乱れ。失われつつある食文
化を次世代に伝えて行くためにはどうすればよいか、家庭栽培や食にまつわる
まめ知識などを交えて資料を紹介。

第3回 開催日 2月2日（火）～5月27日（木）

内 容 「アレルギー～カラダが反発している」
アレルギーはどのようなメカニズムで引き起こされるのか、花粉症やアトピーを
中心に食物アレルギーなども交えて資料を紹介。

ポスターセッション「図書館利用で知る楽しさを発表してみませんか

～my図書館「^{がく}楽」へのお誘い～」（1階ロビー）

開催日 1月5日（火）～1月20日（水）

内 容 利用者同士の啓発につなげ、課題解決の一端にすると共に、より一層の図書館活
用を促すため、ロビーにおいて図書館利用者の図書館活用の成果をポスターセッ
ション形式で発表。

【刊行資料】

『平成21年度山梨県立図書館要覧』

山梨県立図書館報『読書山梨』（年2回）

『山梨県立図書館総合情報誌 C a t c h』（年6回）調べ案内、新着図書紹介など

『こどもにすすめたい本 2010』（山梨県公共図書館協会と共同刊行）

『山梨県の図書館2009－山梨県図書館白書－』（山梨県公共図書館協会と共同刊行）

平成21年度関連団体事業報告

山梨県公共図書館協会事業

1 第24回山梨県図書館大会

開催日 11月27日（金）

参加者 182名

会 場 市川三郷町 市川大門町民会館

内 容 大会テーマ「届けよう、読書のたのしみー国民読書年に向けてー」

2 平成21年度山梨県公共図書館協会総会及び全体研修会

開催日 5月29日（金）

参加者 72名

会 場 笛吹市石和図書館

研修会内容 「ちょっと変わった視点で見たこれからの図書館」

（株式会社マナビノタネ 森田秀之氏）

山梨県図書館情報ネットワークシステム運営協議会事業

1 実務担当者会議

開催日 6月11日（木）

参加者 28名

会 場 中央市立玉穂生涯学習館

2 平成21年度理事会・運営委員会

開催日 3月11日（木）

参加者 30名

会 場 甲斐市立敷島図書館

【刊行資料】

『山梨県の図書館2009ー山梨県図書館白書ー』（山梨県公共図書館協会・山梨県立図書館共同刊行）

『山梨県公共図書館協会報 No. 28』（山梨県公共図書館協会）＊ホームページ上で公開

『こどもにすすめたい本2010』（山梨県公共図書館協会・山梨県立図書館共同刊行）

山 梨 県 図 書 館 協 議 会

館長の諮問機関である山梨県図書館協議会は、平成20年10月24日から平成22年10月23日までを任期として、次の事項について協議を行い諮問内容に関する答申を行った。

答申「ユニバーサルデザインを踏まえた図書館サービスと資料の整備・充実について」

答申期日：平成22年3月31日

今回の諮問では、当館が積極的に取り組むべき課題でもあり、よりきめ細かなサービスを行う必要のある障害者サービス、多文化サービス、高齢者サービス、児童サービス、直接図書館に来ることが困難な方へのサービスの5つのサービスについて、利用者に対する的確な理解や配慮、必要なサービスのスキル等様々な問題を提起し、サービスの具体的内容や必要な資料・機器等詳細な指摘があった。

また、職員がユニバーサルデザインの概念をまず理解・認識し、各サービスに役立つと思われる専門知識や技術を身につけることも必要であるとともに、図書館ボランティアの協力・養成も不可欠であるとの提言もあった。

さらに、関係機関や団体との連携を緊密に行い、図書館単独では対応が難しい業務を補完しながら、ユニバーサルデザインに関する概念や実践を県内の図書館に継続的に広げていくことが必要であると述べている。

「誰もが平等に利用できる図書館」を目指して、どのようなサービスが必要とされているか、基本に立ち返って職員一人一人が考える重要性を示唆している。

山 梨 県 図 書 館 協 議 会 委 員		
任期 平成 20 年 10 月 24 日～平成 22 年 10 月 23 日		
会 長	数野 強	山梨ことぶき勸学院長
副会長	岡村 美好	山梨大学大学院助教 (医学工学総合研究部 社会システム工学系)
委 員	青池 恵津子	都留市立図書館副主幹
	小野 博章	富士吉田市立図書館長
	岸本 千恵	NPO法人山梨県ボランティア協会次長
	石原 英一 *	昭和町立常永小学校長 山梨県学校図書館教育研究会長
	近藤 幸枝	図書館ボランティア
	鈴木 和代	ききみみずきんおはなしの会代表 山梨昔ばなし大学実行委員会委員長 (公募委員)
	竹内 正直	社会福祉法人山梨県障害者福祉協会理事長
	田中 裕	三菱まちづくり総合研究室
	樋笠 恵子	山梨県立大学非常勤講師
	廣瀬 清和	山梨県立塩山高等学校長 山梨県高等学校教育研究会学校図書館部会長
	古屋 貴恵	山梨県立ろう学校教諭
	松隈 天	NHK甲府放送局放送部長
	渡邊 正	社団法人山梨県建築士会長 株式会社早野組相談役

*平成21年5月26日までは小林 実氏 (甲斐市立双葉西小学校長) が委員。

平成21年度利用状況

(1) 総括表

開館日	290	入館者数	165,020
-----	-----	------	---------

登録者数				予約件数	購入希望
個人	個人累計	団体	団体累計		
2,193	22,497	52	1,091	2,693	56

* 5年以上利用のない利用者を削除した人数

(2) 貸出点数

資料種別	図書			逐次刊行物	視聴覚		特殊資料	相互貸借	合計
	一般書	児童書	小計		資料	機器			
個人	41,633	26,623	68,256	10,207	5,151	0	0	911	84,525
団体	2,999	1,664	4,663	334	20	26	1	0	5,044
合計	44,632	28,287	72,919	10,541	5,171	26	1	911	89,569

* 紙芝居は図書に含む

* 相互貸借資料は他館から借り受けて提供した点数

* 個人特別貸出は一般に含む

(3) 調査相談(個人)

調査相談	県内	県外	合計
受付件数	6,586	123	6,709

* 県内には対県庁を含む

(4) 複写サービス

電子式複写		マイクロ複写		写真撮影等		DB複写等		合計	
件数	枚数	件数	枚数	件数	枚数	件数	枚数	件数	枚数
3,671	52,697	236	4,628	31	5,625	57	770	3,995	63,720

(5) 図書館間協力(相互貸借・調査依頼)

相互貸借	貸出			借受		
	県内	県外	計	県内	県外	計
点数	3,417	379	3,796	638	368	1,006

調査依頼	発信			受信		
	県内	県外	計	県内	県外	計
件数	15	11	26	1,259	9	1,268

(6) 巡回指導車「ふるさと号」運行状況

市町村数	のべ巡回館数
29	136

指導助言内容	窓口サービス	資料	システム	相互協力	イベント	職員	施設設備	運営	その他	合計
件数	12	15	28	27	13	3	17	20	105	240

平成21年度所蔵資料状況

(平成22年3月31日現在)

(1) 総括表

	図書	逐次刊行物	視聴覚資料	特殊資料	合計
所蔵点数	497,453	155,860	6,003	30,278	689,594

*紙芝居は図書に含む

(2) 図書

	点数
一般	355,604
児童	91,018
一般外国語	2,135
児童外国語	1,222
一般参考	45,576
児童参考	668
一般外国語参考	258
児童外国語参考	2
紙芝居	970
計	497,453

(3) 逐次刊行物

	点数	(タイトル数)
雑誌	146,427	3,062
新聞縮刷版等	1,905	17
官報・県公報等	—	—
研究紀要・研究報告	6,782	452
市町村広報類	746	175
計	155,860	3,706

(4) 視聴覚資料

	点数
録音テープ	72
CD	56
16ミリフィルム	1,481
ビデオテープ	2,694
スライド	135
CD-ROM	(911)
DVD	654
録音図書	—
計	6,003

* () はデータ未作成成分を含む

(5) 特殊資料

	点数
漢籍	(9,864)
国書	(5,967)
点字図書	(2,253)
マイクロフィルム資料	(6,762)
パンフレット資料	—
地図	712
行政文書	(4,719)
写真・絵はがき	1
計	30,278

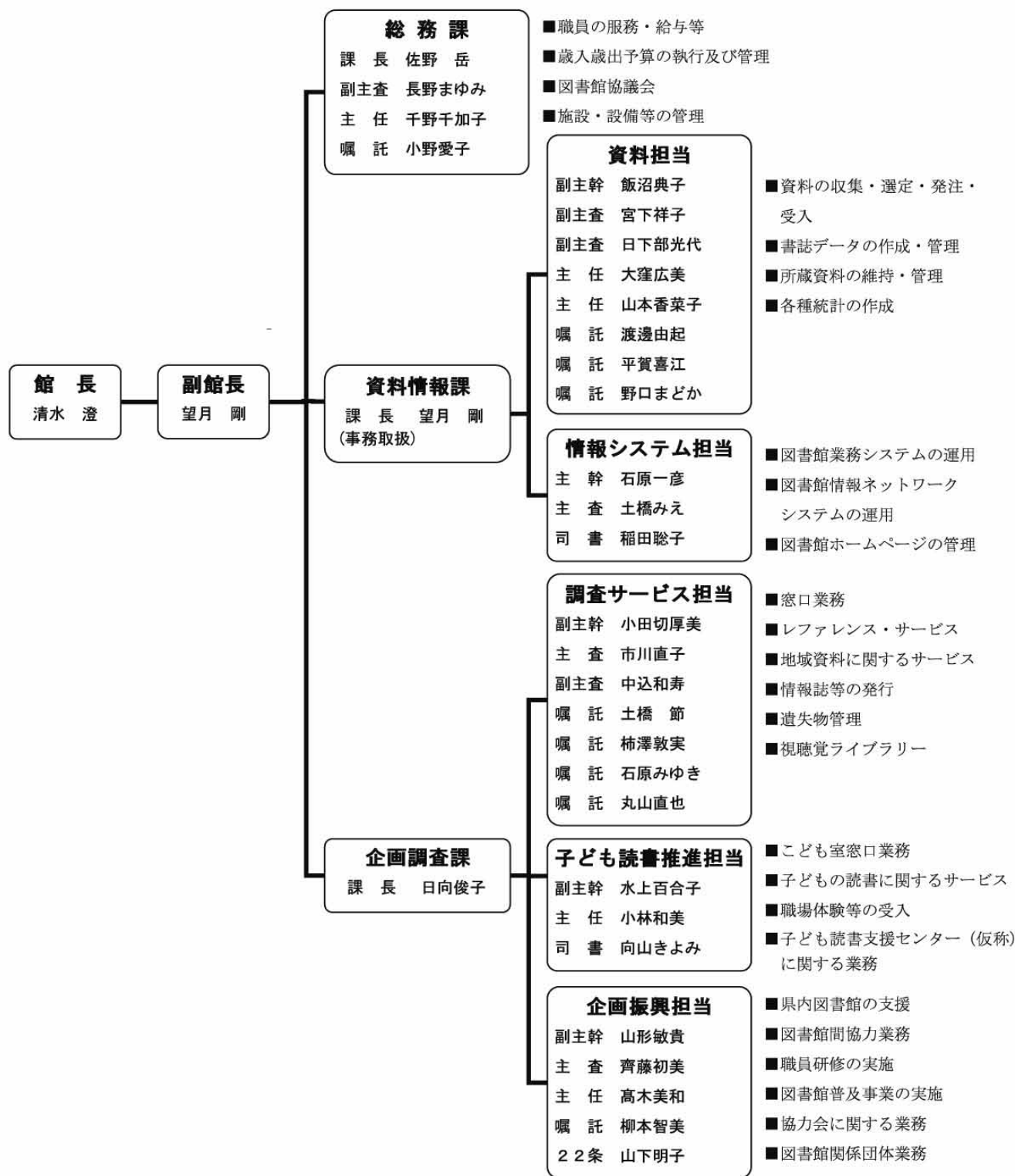
* () はデータ未作成成分を含む

その他関連統計

山梨県図書館情報ネットワーク (県立図書館を含む)

加盟館数	55 館
データ件数	4,176,293 件
アクセス件数 (平成21年度)	33,388 件

組織及び事務分掌



職員の構成

(平成22年4月1日現在)

	司 書	司書以外	合 計
専任職員	17	6	23
非常勤嘱託	4	5	9
22条職員	1	0	1
総計	22	11	33

業務の紹介

総務課

- 1 職員の服務、給与等
規程に基づく職員の昇給に関すること、勤務の割り振り及び勤務状況の管理等を行っている。
また、非常勤職員、臨時職員の要綱等に基づいた管理事務を行っている。
- 2 歳入歳出予算の執行及び管理
予算書の取りまとめ及び予算の執行管理、また、図書館運営に関する全ての収入及び支出の事務処理を行っている。
- 3 図書館協議会
図書館法（昭和25年法律第118号）第14条第2項の規程による、山梨県立図書館の運営に関する事項の調査・審議及び意見の具申に関する事務を行う図書館協議会の庶務を行っている。
- 4 施設・設備などの管理
施設、設備の保守管理の委託、修繕及び施設維持に関する諸検査等の事務処理を行っている。
また、行政財産の使用許可関係事務等を行っている。

資料情報課

○資料担当

- 1 資料の収集・選定・発注・受入
「山梨県立図書館資料収集基本方針」「山梨県立図書館資料区分別収集規程」に沿って、図書、逐次刊行物、視聴覚資料などを収集している。購入資料の選定は、資料選定委員会（年3回開催）において決定する購入計画に基づいて、資料選定小委員会（毎週水曜日開催）で行っている。「週刊新刊全点案内」、書評紙（誌）、各種資料目録、パンフレットなどからの選定と見計らい本等の現物からの選定を実施している。
寄贈資料についても、購入資料に準じて受入を行っている。
- 2 書誌データの作成・管理
受入資料について、書誌データの作成・管理を行っている。
書誌データの作成：TRCマーク（書誌情報）のダウンロードや山梨マークの作成
書誌データの管理：書誌の統一、書誌の修正、ローカルデータの削除等のデータ管理
- 3 所蔵資料の維持・管理
年1回（10日間）蔵書点検を実施し、所蔵資料の在庫確認等を行っている。さらに、破損した資料の修理や、新聞（地方版）のマイクロフィルム化等の媒体変換や中性紙封筒を利用した資料の保存対策も実施している。
また、不明資料や紛失資料の除籍処理、弁償資料の受入処理も行っている。
- 4 各種統計の作成
所蔵資料の状況や利用状況を月ごとに集計し、分析している。年統計は、「要覧」に掲載している。

5 その他

山梨県公共図書館協会地域資料研究部会の事務局として、年3回の研究部会を開催している。
また、部会として「山梨県人物情報リスト」を作成している

○情報システム担当

1 図書館業務システムの管理・運用

資料の受入や整理、提供サービスなどの図書館業務を処理するコンピュータシステム及び機器を管理し、安定した業務遂行のための運用を行っている。

2 情報化及びネットワーク化の推進等

図書館資料の電子化、情報機器の高度化などについて、各担当との調整を行い、運用について管理している。

県の生涯学習情報提供システム（やまなしまナビネット）との接続や、山梨県図書館情報ネットワークシステムの運用、地場産業に関する「郷土の恵み人の技」などホームページからの情報提供、県内図書館の開館状況とイベント情報を共有化するカレンダーシステムの運用、国立国会図書館総合目録ネットワーク事業への自館データの提供などを行い、コンピュータシステムのネットワーク化推進を図っている。

企画調査課

○調査サービス担当

1 サービス計画の策定と実施

図書館サービスの成果を各種指標の数値目標に照らして分析・評価を行い、サービス向上のための方針を決定し、実施している。また、利用促進のための広報活動、情報発信を行っている。

2 窓口業務

利用者登録、貸出・返却、督促、リクエスト・予約、複写等の窓口業務を行っている。また、利用者向けサービス案内や利用フロアの実環境整備、各種機器の利用提供と管理を行っている。

3 レファレンス・サービス

一般、郷土関係の専門職員によるレファレンス・サービスを実施している。また、非来館型利用者に向けては、レファレンス・データベースや事例集、リンク集等の情報発信を実施している。さらに国立国会図書館のレファレンス協同データベースに参加し、アクセス方法の多様化にも努めている。この他、ビジネス支援や行政支援サービスも実施している。

4 その他

「教育やまなし」「ザやまなし」などへのレファレンス事例紹介記事の掲載や山梨県立図書館総合情報誌『C a t c h』の発行も行っている。

○子ども読書推進担当

1 こども室窓口業務

利用者登録、貸出・返却、予約等の窓口業務を行っている。また、利用フロア環境整備や子ども向けサービス案内等を行っている。

2 子どもの読書に関するサービス

子どもの本に関するレファレンス・サービスを行っている。またパスファインダー、レファレンス事例集、リンク集、「やまなし子どもの読書情報」等での関連情報の収集・発信やNHK「もうすぐ山梨のおひる」の「わくわく読書タイム」への出演、山梨日日新聞「山日ウイークリー」への図書紹介記事の掲載等の広報活動を行っている。

3 職場体験等の受入

中高生の職場体験や見学の受入を行っている。

4 子ども読書支援センター（仮称）に関する業務

子ども読書支援センター開設に備え、機能の明確化、子どもの読書に関する啓発、読書推進を中心となって行う人材の育成事業、関連団体等との協力体制の強化等を行う。

○企画振興担当

1 県内図書館の支援

巡回指導車「ふるさと号」により各市町村を巡回し、市町村立図書館の整備・運営に関する支援や地域の読書普及活動に関する助言を行っている。

2 図書館間協力業務

相互貸借に関する業務や図書館間協力に関する連絡調整を行っている。

3 職員研修の実施

県内図書館関係者を対象に「図書館職員サービス講座」や学校司書研修を開催するほか、図書館学実習生の受入などを行っている。

4 図書館普及事業の実施

県立図書館の利用促進、読書推進などを目的として「資料紹介展示」や「県民の日協賛行事」などを開催している。また、広報活動として、館報『読書山梨』や『要覧』を発行している。

5 協力会に関する業務

図書館協力員を募集し、館内での各種の活動について連絡・調整を行っている。

6 図書館関係団体業務

山梨県公共図書館協会、山梨県図書館協会、山梨県読書推進運動協議会の事務局業務を行っている。また、全国公共図書館協議会、関東地区公共図書館協議会、社団法人日本図書館協会、社団法人読書推進運動協議会などの団体に関わる事務も行っている。

利 用 案 内

図書館各室利用時間

	火～金	土・日・祝日・ゴール デンウィーク中
調査研究室・ロビー	午前9時～午後8時	午前9時～午後6時
郷土資料室	午前9時～午後5時	
こども室	午前10時～午後5時	
学習室	午前9時～午後7時	午前9時～午後6時
視聴覚ライブラリー	午前9時～午後5時	

○インターネット、CD-ROM等機器利用

全開館日 午前9時～閉館15分前（郷土資料室は午後5時まで）

休館日

月曜日（県民の日を除く）

国民の祝日（4月29日、5月3日、4日、5日、11月3日を除く）

毎月末日（その日が土・日・月曜日及び休日の場合はその前日）

年末年始（毎年12月29日～翌年1月3日）

特別蔵書整理期間（蔵書点検）（4月中の10日間）

貸出冊（点）数・期間

個人貸出：図書資料…10冊まで・15日間／視聴覚資料…3点まで・8日間

団体貸出：読書グループ・県内施設等へ協力貸出を行います。

リクエスト・サービス

予約サービス：希望する資料が貸出中の場合、予約を受け付けます。

（インターネット予約サービスも行っています。）

購入希望：希望する資料を所蔵していない場合、購入を検討します。

相互貸借：所蔵していない資料を他の図書館から借り受け、提供します。

複写サービス

当館で所蔵している資料は、著作権法の範囲内で複写することができます。

調査研究室：午前9時～閉館15分前

郷土資料室：午前9時～午後5時

巡回指導車「ふるさと号」によるサービス

県内の公立図書館・公民館図書室を巡回し、図書館（室）整備、活動等、運営に関する助言・相談に応じます。また、情報の収集や提供を行います。

県立図書館のホームページURL <http://www.lib.pref.yamanashi.jp/>

県立図書館のEメールアドレス

- ・ 全般的な御質問御意見等は・・・ ken-tosho@lib.pref.yamanashi.jp
- ・ 調べもののお手伝いは・・・ ref-so@lib.pref.yamanashi.jp
- ・ 山梨県関係の調べもの等は・・・ ref-ky@lib.pref.yamanashi.jp

施設の概要

地階 ○講堂

講座・講演会などの催しを行います。(163席)

1階 ○ロビー

資料の貸出・返却、利用者登録などを行う受付カウンター、3日分の新聞、雑誌の最新号、ビデオ・DVD・インターネットが利用できる端末があります。また、テーマによる資料展示を行っています。

○こども室

中学生以下を対象とした、絵本・童話などの児童図書、紙芝居の閲覧・貸出ができます。また、こどもの本に関する調査・研究を行う人のために、児童図書研究書コーナーを設置しています。なお、持参のパソコン用電源を2台分用意してあります。(35席)

○視聴覚ライブラリー

映写機、16ミリフィルム、大型紙芝居等の団体向け貸出を行っています。また、ビデオテープ、16ミリフィルム等の試聴もできます。

2階 ○調査研究室

一般書・参考図書の閲覧、マイクロフィルムやCD-ROMの視聴、有料データベースやインターネットの利用ができます。インターネットアクセス端末としてノートパソコンの館内貸出も行っています。なお、調査相談カウンターでは、レファレンス・サービス、県内外の図書館の所蔵調査、複写サービスなどを行っています。持参のパソコン用電源を2台分用意してあります。(64席)

4階 ○郷土資料閲覧室

山梨県に関する郷土資料、県及び市町村などの行政機関が発行した行政資料などを閲覧利用でき、インターネット用の端末も設置しています。また、山梨県に関する事柄についてのレファレンス・サービスを行っています。持参のパソコン用電源を2台分用意してあります。(22席)

○学習室

持参の資料とあわせて調査・研究や学習ができます。(72席)

○社会情報コーナー

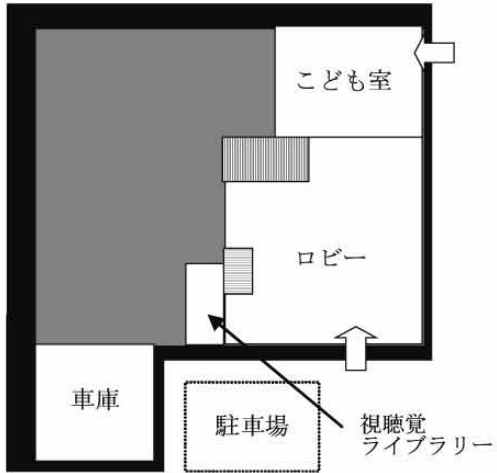
紳士録・判例大系などが閲覧利用できます。(20席)

○社会情報(パソコン)コーナー

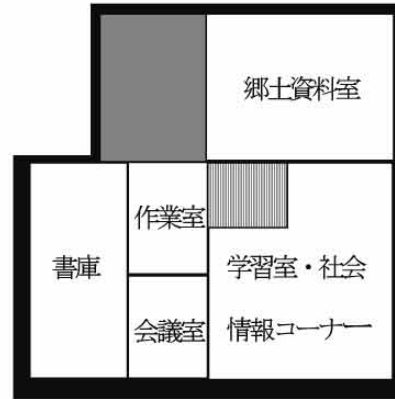
持参のパソコン(電源は2台分)と資料で調査・研究や学習ができます。(4席)

施設見取り図

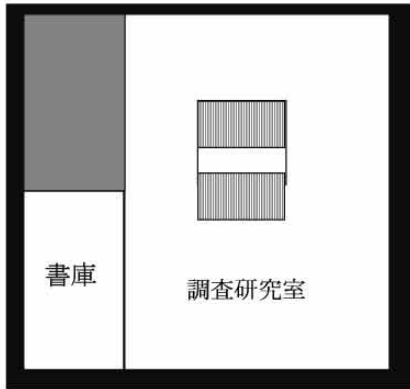
1階



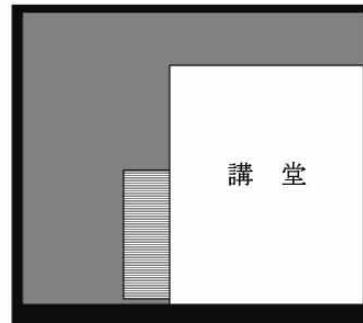
4階



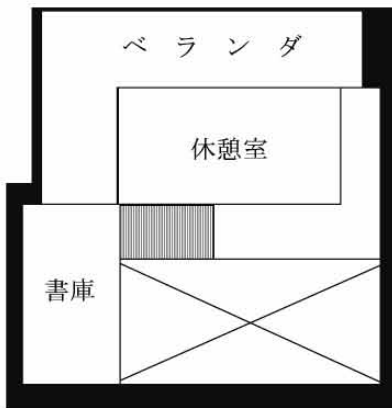
2階



地階



3階



断面図

		○建物面積 4,249.69 m ²
		○敷地面積 2,623.89 m ²
階段等 268.1 m ²	書庫 1層～ 6層 927.19 m ²	4階 587.4 m ²
		3階 162.6 m ²
		2階 652.9 m ²
		1階 1,138.2 m ²
		地階 513.3 m ²

平成22年度 年間行事予定表

4月

23日（金）	第1回資料紹介展示「こどもにすすめたい本2010」（～5月30日）
28日（水）	第1回資料選定委員会
28日（水）	山梨県立図書館協力会総会

5月

2日（日）	国民読書年関連行事「子どもの本のギャラリートーク」
5日（水）	国民読書年関連行事「子どもの本のギャラリートーク」
29日（土）	県民の生活応援コーナー展示「スキルアップ&キャリアアップ」（～9月29日）
31日（月）	『平成22年度要覧』発行

6月

2日（水）	国民読書年関連行事「図書館ミニコンサート」（第1回）
4日（金）	第2回資料紹介展示「平成21年度新収蔵山梨県関係出版物展」（～9月22日）
4日（金）	国民読書年関連行事「新収蔵山梨県関係出版物展ギャラリートーク」（第1回）
4日（金）	国民読書年関連行事「本と映像で知る山梨」（第1回）
16日（水）	図書館情報ネットワークシステム実務担当者会議
26日（土）	国民読書年関連行事「新収蔵山梨県関係出版物展ギャラリートーク」（第2回）
26日（土）	国民読書年関連行事「本と映像で知る山梨」（第2回）
27日（日）	国民読書年関連行事「本と映像で知る山梨」（第3回）
30日（水）	図書館職員サービス講座（第1回）「基礎研修」

7月

30日（金）	図書館職員サービス講座（第2回）「専門研修」
--------	------------------------

8月

1日（日）	館報『読書山梨』129号発行
8日（日）	国民読書年関連行事「新収蔵山梨県関係出版物展ギャラリートーク」（第3回）
21日（土）	国民読書年関連行事「夏休み読み聞かせ会（手話による読み聞かせ）」
	国民読書年関連行事「夏休み読み聞かせ会（外国語による読み聞かせ）」
	国民読書年関連行事「アニメーションで本と親しむ（仮）」

9月

15日（水）	図書館職員サービス講座（第3回）「専門研修」
24日（金）	国民読書年関連行事「本を読もう、著名人からのメッセージ」（～12月26日）
	子どもの読書活動指導者養成講座（第1回）
	国民読書年関連行事「本と親しむ図書館ツアー」（第1回）

10月

20日（金）	第2回資料選定委員会
	子どもの読書活動指導者養成講座（第2回・第3回）
	国民読書年関連行事「本と親しむ図書館ツアー」（第2回）
	県民の生活支援コーナー展示「広告・宣伝・PR（仮）」（～1月）

11月

2日（火）	「my図書館「 ^{がく} 楽」へのお誘い（ポスターセッション）ー図書館で知る楽しさを発表してみませんかー」（～12月26日）
20日（土）	県民の日協賛行事「本と親しむ図書館ツアー」（第3回）、「書庫開放」ほか
	子どもの読書活動指導者養成講座（第4回）
	国民読書年関連行事「図書館ミニコンサート」（第2回）

12月

3日（金）	図書館職員サービス講座（第4回）「ボランティア研修」
3日（金）	子どもの読書活動指導者養成講座（第5回）
	国民読書年関連行事「本と親しむ図書館ツアー」（第4回）

1月

7日（金）	第3回資料紹介展示「川と水（仮）」（～2月24日）
18日（火）	平成23年度 図書館協力員募集開始（～3月15日）
28日（金）	図書館職員サービス講座（第5回）「総合研修」

2月

1日（火）	館報『読書山梨』130号発行
16日（水）	第3回資料選定委員会
27日（日）	山梨県立図書館キャラクター“ジッポ”原画・ぬり絵展（～3月30日）
	県民の生活応援コーナー展示「応援します！新生活（仮）」（～5月）

3月

17日（木）	平成23年度 図書館協力員面談（～18日）
31日（木）	『こどもにすすめたい本2011』発行

* 日程が空欄の行事は現在調整中

県内公共図書館一覧

図書館名 / URL	所在地	TEL	FAX
山梨県立図書館 http://www.lib.pref.yamanashi.jp/	〒400-0031 甲府市丸の内二丁目33-1	055-226-2586	055-226-2528
甲府市立図書館 http://libnet.city.kofu.yamanashi.jp/lib/	〒400-0861 甲府市城東一丁目12-33	055-235-1427	055-227-6766
富士吉田市立図書館 http://lib.fujinet.ed.jp/	〒403-0013 富士吉田市緑ヶ丘二丁目5-23	0555-22-0706	0555-24-4831
都留市立図書館 http://www.lib.city.tsuru.yamanashi.jp/	〒402-0052 都留市中央三丁目8-1	0554-43-1324	0554-43-1322
山梨市立図書館 http://www.city.yamanashi.yamanashi.jp/library/	〒405-0031 山梨市万力1830	0553-22-9600	0553-23-3506
大月市立図書館 http://www.city.otsuki.yamanashi.jp/bunka/shisetu/bunka-sisetu-toshokan.html	〒401-0011 大月市駒橋一丁目5-1	0554-22-4815	0554-22-4816
韮崎市立図書館 http://www.city.nirasaki.yamanashi.jp/manabu/toshokan/	〒407-0023 韮崎市中央町11-52	0551-22-1121	0551-22-2910
南アルプス市立櫛形図書館 http://lib.m-alps.ed.jp/contents/	〒400-0222 南アルプス市小笠原1060-1	055-280-3300	055-284-7101
南アルプス市立白根桃源図書館 http://lib.m-alps.ed.jp/contents/	〒400-0222 南アルプス市飯野2806	055-284-6010	055-282-3914
南アルプス市立八田ふれあい図書館 http://lib.m-alps.ed.jp/contents/	〒400-0204 南アルプス市榎原800	055-285-5010	055-285-4912
南アルプス市立わかさ図書館 http://lib.m-alps.ed.jp/contents/	〒400-0337 南アルプス市寺部725-1	055-283-1501	055-283-8312
南アルプス市立甲西図書館 http://lib.m-alps.ed.jp/contents/	400-0403 南アルプス市鮎沢1212	055-282-7291	055-282-7296
甲斐市立竜王図書館 http://www.city.kai.yamanashi.jp/	〒400-0115 甲斐市篠原2610-12	055-278-0811	055-278-0814
甲斐市立敷島図書館 http://www.city.kai.yamanashi.jp/	〒400-0123 甲斐市島上条1020	055-277-9955	055-277-9981
甲斐市立双葉図書館 http://www.city.kai.yamanashi.jp/	〒407-0105 甲斐市下今井230	0551-20-3669	0551-20-3689
笛吹市石和図書館 http://library.city.fuefuki.yamanashi.jp/	〒406-0035 笛吹市石和町広瀬626-1	055-262-5959	055-262-5967
笛吹市一宮図書館 http://library.city.fuefuki.yamanashi.jp/	〒405-0073 笛吹市一宮町末木921-1	0553-47-5220	0553-47-7117
笛吹市春日居ふるさと図書館 http://library.city.fuefuki.yamanashi.jp/	〒406-0013 笛吹市春日居町寺本155-1	0553-26-2283	0553-26-5005
笛吹市八代図書館 http://library.city.fuefuki.yamanashi.jp/	〒406-0822 笛吹市八代町南527	055-265-2113	055-265-4537
笛吹市境川図書室 http://library.city.fuefuki.yamanashi.jp/	〒406-0846 笛吹市境川町三柵3	055-266-2014	055-266-2153
笛吹市御坂図書館 http://library.city.fuefuki.yamanashi.jp/	〒406-0804 笛吹市御坂町夏目原744	055-263-0363	055-263-1203
北杜市すたま森の図書館 http://www.lib.city-hokuto.ed.jp/lmoWebSearch/index.html	〒408-0112 北杜市須玉町若神子521-17	0551-20-6112	0551-20-6050
北杜市明野図書館 http://www.lib.city-hokuto.ed.jp/lmoWebSearch/index.html	〒407-0204 北杜市明野町上手5602	0551-25-3285	0551-25-3286
北杜市たかね図書館 http://www.lib.city-hokuto.ed.jp/lmoWebSearch/index.html	〒408-0002 北杜市高根町村山北割3315	0551-47-4784	0551-47-4784
北杜市ながさか図書館 http://www.lib.city-hokuto.ed.jp/lmoWebSearch/index.html	〒408-0021 北杜市長坂町長坂上条2575-19	0551-32-8228	0551-32-8226
北杜市立中央図書館(北杜市金田一春彦記念図書館) http://www.lib.city-hokuto.ed.jp/lmoWebSearch/index.html	〒409-1502 北杜市大泉町谷戸3000	0551-38-1211	0551-38-1126
北杜市小淵沢図書館 http://www.lib.city-hokuto.ed.jp/lmoWebSearch/index.html	〒408-0044 北杜市小淵沢町7711	0551-36-3164	0551-36-5557
北杜市ライブラリーはくしゅう http://www.lib.city-hokuto.ed.jp/lmoWebSearch/index.html	〒408-0315 北杜市白州町白須312	0551-35-5070	0551-20-4550
北杜市むかわ図書館 http://www.lib.city-hokuto.ed.jp/lmoWebSearch/index.html	〒408-0301 北杜市武川町三吹2161-1	0551-26-3021	0551-26-3022
上野原市立図書館 http://www.library.city.uenohara.yamanashi.jp/	〒409-0112 上野原市上野原3531	0554-63-5241	0554-63-5242
甲州市立勝沼図書館 http://www.lib-koshu.jp/	〒409-1313 甲州市勝沼町下岩崎1034-1	0553-44-3746	0553-44-3811
甲州市立塩山図書館 http://www.lib-koshu.jp/	〒404-0045 甲州市塩山上塩後240	0553-32-1505	0553-32-3391
甲州市立大和図書館 http://www.lib-koshu.jp/	〒409-1203 甲州市大和町初鹿野1693-1	0553-48-2921	0553-48-2922
中央市立玉穂生涯学習館 http://www.lib.city-chuo.ed.jp/	〒409-3821 中央市下河東1-1	055-230-7300	055-230-7301
中央市立田富図書館 http://www.lib.city-chuo.ed.jp/	〒409-3844 中央市臼井阿原240-1	055-274-3311	055-274-3313
市川三郷町立図書館 http://www.town.ichikawamisato.yamanashi.jp/contents/index.php	〒409-3601 西八代郡市川三郷町市川大門1785	055-272-8888	055-272-5644
身延町立図書館 http://www3.town.minobu.lg.jp/lib/	〒409-2523 南巨摩郡身延町波木井407	0556-62-2141	0556-62-3343
南部町立南部図書館 http://www.town.nanbu.yamanashi.jp/	〒409-2213 南巨摩郡南部町大和360	0556-62-9292	0556-62-9293
南部町立富沢図書館 http://www.town.nanbu.yamanashi.jp/	〒409-2102 南巨摩郡南部町富士4348-1	0556-66-3278	0556-66-3278
昭和町立図書館 http://www.lib.showacho.ed.jp/	〒409-3864 中巨摩郡昭和町押越575	055-275-7860	055-275-7870
忍野村立おしの図書館 http://www.oshino.ed.jp/	〒401-0511 南都留郡忍野村忍草1510	0555-84-7300	0555-84-7301
山中湖情報創造館 http://www.lib-yamanakako.jp/index.html	〒401-0502 南都留郡山中湖村平野506-296	0555-20-2727	0555-62-4000
富士河口湖町生涯学習館 http://www.mfi.or.jp/kawato1/	〒401-0301 南都留郡富士河口湖町船津1754	0555-73-1212	0555-73-1358

平成 22 年度 山梨県立図書館利用カレンダー
2010 年 4 月～9 月 ●は休館日

4 月 APR							5 月 MAY							
日	月	火	水	木	金	土	日	月	火	水	木	金	土	
				1	2	3							1	
4	5	6	7	8	9	10	2	3	4	5	6	7	8	
11	12	13	14	15	16	17	9	10	11	12	13	14	15	
18	19	20	21	22	23	24	16	17	18	19	20	21	22	
25	26	27	28	29	30		23 ³⁰	24 ³¹	25	26	27	28	29	
6 月 JUN							7 月 JUL							
日	月	火	水	木	金	土	日	月	火	水	木	金	土	
		1	2	3	4	5					1	2	3	
6	7	8	9	10	11	12	4	5	6	7	8	9	10	
13	14	15	16	17	18	19	11	12	13	14	15	16	17	
20	21	22	23	24	25	26	18	19	20	21	22	23	24	
27	28	29	30				25	26	27	28	29	30	31	
8 月 AUG							9 月 SEP							
日	月	火	水	木	金	土	日	月	火	水	木	金	土	
1	2	3	4	5	6	7					1	2	3	4
8	9	10	11	12	13	14	5	6	7	8	9	10	11	
15	16	17	18	19	20	21	12	13	14	15	16	17	18	
22	23	24	25	26	27	28	19	20	21	22	23	24	25	
29	30	31					26	27	28	29	30			

平成 22 年度 山梨県立図書館利用カレンダー
2010 年 10 月～2011 年 3 月 ●は休館日

10 月 OCT							11 月 NOV										
日	月	火	水	木	金	土	日	月	火	水	木	金	土				
				1	2				1	2	3	4	5	6			
3	4	5	6	7	8	9	7	8	9	10	11	12	13				
10	11	12	13	14	15	16	14	15	16	17	18	19	20				
17	18	19	20	21	22	23	21	22	23	24	25	26	27				
24 ³¹	25	26	27	28	29	30	28	29	30								
12 月 DEC							1 月 JAN										
日	月	火	水	木	金	土	日	月	火	水	木	金	土				
				1	2	3	4							1			
5	6	7	8	9	10	11	2	3	4	5	6	7	8				
12	13	14	15	16	17	18	9	10	11	12	13	14	15				
19	20	21	22	23	24	25	16	17	18	19	20	21	22				
26	27	28	29	30	31		23 ³⁰	24 ³¹	25	26	27	28	29				
2 月 FEB							3 月 MAR										
日	月	火	水	木	金	土	日	月	火	水	木	金	土				
				1	2	3	4	5					1	2	3	4	5
6	7	8	9	10	11	12	6	7	8	9	10	11	12				
13	14	15	16	17	18	19	13	14	15	16	17	18	19				
20	21	22	23	24	25	26	20	21	22	23	24	25	26				
27	28						27	28	29	30	31						

平成 22 年度 山梨県立図書館要覧

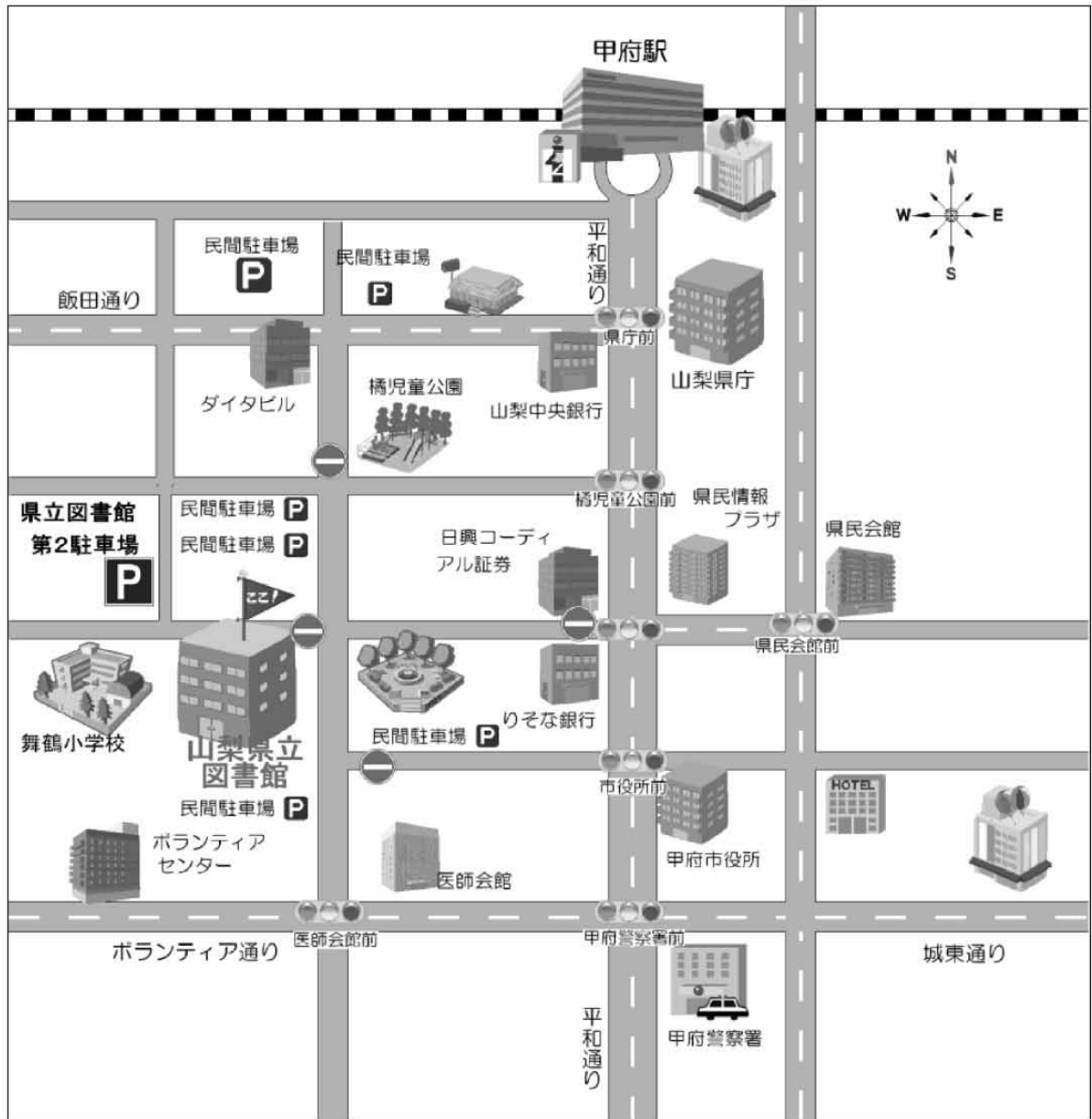
平成 22 年 5 月 31 日発行

編集・発行 山梨県立図書館

〒400-0031

山梨県甲府市丸の内二丁目 33-1

TEL 055-226-2586 FAX 055-226-2528



来て! 見て! 知って!



あなたをサポート
山梨県立図書館