

平成23年度 要 覧



山梨県立図書館

山梨県の公共図書館の現況

◆図書館設置率 (平成 23 年 4 月 1 日現在)

市区立図書館 100% (全国平均 98.4%)

町村立図書館 50.0% (全国平均 53.2%) (全国平均の数値は『日本の図書館 2010』による)



◆山梨県の現況

面積 4,465 km²

人口 858,247 人

市町村数 13 市 8 町 6 村

(平成 23 年 4 月 1 日現在)

◆図書館設置市町村

甲府市	大月市	笛吹市	中央市	昭和町
富士吉田市	韮崎市	北杜市	市川三郷町	富士河口湖町
都留市	南アルプス市	上野原市	身延町	忍野村
山梨市	甲斐市	甲州市	南部町	山中湖村

新たな図書館文化構築に向けて

館長 中 込 富 夫

山梨県は「人は石垣、人は城」の言葉どおり、人材育成に力を注いできた県であり、これまでに有為な人材を数多く輩出してきた。この伝統のもと、県内の図書館は地域の開かれた教育施設として、直接にまた学校等を通して間接に、子供から大人まで幅広い層の知的欲求に応えてきた。一方、時代は大きく変化しており、多様化・個性化・国際化・情報化などを合い言葉とする変化の激しい時代、常に学び続ける必要のある生涯学習社会となっている。このような時代において、自己学習力を育むことは重要な課題だ。図書館においてもこの変化の激しい時代に対応し、これまで以上に利用者の要望に応じていくと共に、図書館の使命を自覚し、「不易と流行」を見極めたなかで、利用者の人間力向上に向けて支援していく必要がある。

このようななか、来年秋の開館を目指し、新県立図書館の建設が進められている。このため、当館では今年度、新県立図書館開館に向けて、これまでの取組を継承発展しつつ、時代にふさわしい新たなサービスを具現化していくことが、大きな課題となっている。言うまでもなく、県立図書館は全ての県民に奉仕する前提のもと、市町村立図書館をはじめとする県内外の文化・教育施設等と連携・協力しながら、県民の知の拠点として、県民のアイデンティティを育むと共に、人と資料を整え、高度な調査研究への要求にも応えられる力をつけることが必要だ。一方、人が集ってこそ文化が育まれる。買い物のついでに気軽に立ち寄ることができたり、子どもたちの姿について和まされたりするような、多くの人々が集う場であることも大切な要素だ。また、県民の声を反映したり、新しい時代にふさわしい情報を発信したり、積極的に外部と関わったりするなど、県民に開かれ県民と共に歩むことも重要なテーマだ。これまで行ってきたこともリニューアルするなかで、新県立図書館開館を期に、より自覚的に、かつ長期的展望に立って推進していきたい。

新県立図書館は、県都の中央に位置し資料も充実することから、県内外から多くの来館者が見込まれている。山梨県の独自色を出しながら他県に誇ることのできる、新しい時代にふさわしい、静謐の中にも賑わいのある魅力ある図書館を目指すなかで、県民文化の向上のため、新たな図書館文化を創造していく必要を強く感じている。

— 目 次 —

館長挨拶	1	山梨県図書館協議会	18
グラビアー平成 22 年度の活動より	2	平成 22 年度利用状況	19
沿 革	4	平成 22 年度所蔵資料状況	20
歴代館長一覧	7	現 況	
今年度の事業紹介		組織及び事務分掌・職員の構成	21
平成 23 年度運営方針	8	業務の紹介	22
平成 23 年度事業概要	10	利用案内	25
平成 23 年度予算内訳	12	施設の概要	26
平成 23 年度関連団体事業	13	施設見取り図	27
昨年度の事業報告		平成 23 年度年間行事予定表	28
平成 22 年度事業報告	14	県内公共図書館一覧	30
平成 22 年度関連団体事業報告	17		

平成22年度 県立図書館の活動より



「新山梨県立図書館起工式」

県民の日協賛事業



「書庫開放」



「図書館ミニコンサート」



「読書へのアニメーション」

資料紹介展示



「川と水」



「山梨県関係出版物展」

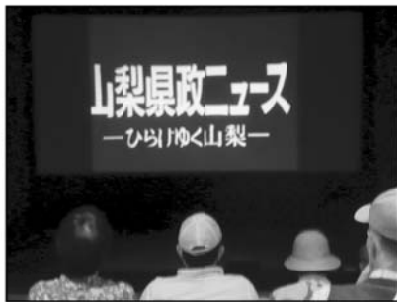
国民読書年関連事業



「手話による読み聞かせ」



「外国語の絵本読み聞かせ」



上映会「本と映像で知る山梨」



「本と親しむ図書館ツアー」



「図書館ミニコンサート」



「図書館ギャラリートーク」



「図書館からスタジアムへ行こう!!
スタジアムから図書館へ行こう!!」

沿 革

明治33年 8月	山梨教育会付属図書館の設置を文部大臣認可。
明治33年10月	甲府市錦町3番地 山梨教育事務所内に山梨教育会付属図書館を開設、蔵書数1,121冊。
明治35年 4月	甲府市桜町一丁目73番地 甲陽医院跡に移転。
明治44年11月	舞鶴城内に移転工事(6月着工、9月竣工)、移転(10月)、落成式、開館、蔵書数4,715冊(移転工事の4か月間、甲府市錦町旧師範学校舎一部使用)。
昭和 5年 3月	根津嘉一郎氏(初代)の館舎建築寄付の発意により甲府市橋町18番の2(元甲府中学校敷地南隅土地288坪)に館舎新築起工。
昭和 5年 9月	館舎上棟式。鉄筋コンクリート2階建、一部3階塔屋付、総延坪209坪。根津嘉一郎氏の寄付による。
昭和 5年10月	館舎竣工、移転、落成式。山梨教育会付属図書館として開館。
昭和 6年 3月	山梨県立図書館規則、山梨県立図書館規則施行に関する細則、山梨県立図書館処務規程制定(3月31日発布、4月1日施行)。
昭和 6年 4月	山梨教育会付属図書館を山梨県に寄付、寄付図書数14,077冊。山梨県立図書館として発足。
昭和 8年 3月	山梨県立図書館規則改正。巡回文庫(貸出文庫)制度を設ける。閲覧料徴収を廃止し、図書の館外貸出に保証金制度を設ける。山梨県立図書館貸出文庫取扱細則制定。
昭和 9年 6月	図書館令によって山梨県中央図書館に指定される。
昭和21年 8月	アメリカ軍政部に館舎を接收されたため県立甲府工業学校武道場へ移転。
昭和23年 1月	山梨県議会議事堂地階へ移転。
昭和23年 9月	アメリカ軍政部の教育政策の一環として視聴覚ライブラリーを併設。
昭和25年 7月	南都留郡下吉田町下吉田公民館へ夏季臨時図書館を開設(7月15日～8月28日)。
昭和25年 9月	山梨県立図書館設置条例、山梨県図書館協議会条例、山梨県立図書館運営規則制定。図書の館外貸出の保証金制度を保証人制度に改める。視聴覚ライブラリーを設置旧館舎に移転(4月アメリカ軍政部館舎接收解除、6月25日から閉館、移転準備)。
昭和25年10月	開館、児童室再開設。
昭和25年11月	郷土室(事務室)設置。
昭和26年 3月	第1回山梨県図書館協議会開催。
昭和26年 9月	山梨県立図書館分館設置規則制定。
昭和26年10月	甲州文庫搬入、21,986点。
昭和26年11月	富士吉田分館(富士吉田市立図書館に併設)開館。
昭和27年 3月	山梨県立図書館処務規程制定。「山梨県立図書館要覧」刊行。
昭和27年10月	山梨県立図書館運営規則改正、図書の館外貸出の保証人制度を廃止。山梨県立図書館処務規程改正、読書相談業務開始。
昭和28年 7月	西八代分館開館。
昭和28年 8月	山梨県立図書館分館設置規則改正、アメリカ文化センター甲府分館を併設。
昭和28年 9月	移動図書館用自動車「みどり号」購入。命名式。
昭和28年10月	移動図書館「みどり号」巡回開始。
昭和29年 4月	中巨摩分館開館。
昭和30年 2月	山梨県立図書館分館設置規則改正。
昭和30年 3月	山梨県立図書館分館設置規則改正、塩山分館開館。
昭和36年 1月	利用者の増加に伴う増築費予算化。根津嘉一郎氏(2代)の寄付も受け、コンクリート2階建(235.7㎡)を増築。
昭和36年 9月	山梨県公共図書館協会設立。

昭和43年12月	山梨県立図書館新築起工式、工事着工。
昭和44年 3月	山梨県立図書館処務規程改正、館長補佐制を次長制に改める。
昭和45年 3月	新館舎竣工。山梨県立図書館処務規程改正、副館長、課制(2課6係)が敷かれる。
昭和45年 4月	新館舎へ移転(3月移転準備、4月移転、4・5月開館準備)。
昭和45年 5月	山梨県立図書館運営規則制定(開館日、開館時間の変更、調査相談・図書館間の相互貸借規程等制定)。
昭和45年 6月	落成式、開館。(6月1日) 鉄筋コンクリート地下1階、地上4階、延4,131.7㎡(のち増床)、貸出図書室、試聴室、試写室、産業・行政資料室、講堂、マイクロ撮影室、会議室、おはなしコーナー(こども室)増設、旺文社文庫設置。
昭和46年 3月	根津嘉一郎氏(2代)の図書購入資金寄付による根津文庫を設置。 小池藤雄氏寄贈のブロンズ像「蒼い海」除幕式。
昭和48年10月	一坪図書館50館設置、1館100冊 19市町村。
昭和52年 6月	一坪図書館300館となる。1館200冊 64市町村。
昭和53年10月	一坪図書館の町村移管開始、50館移管。
昭和55年 4月	山梨県立図書館処務規程改正、3課5担当となる。
昭和55年10月	山梨県立図書館創立50周年記念式典。
昭和57年11月	移動図書館「みどり号」30周年記念式典。
昭和59年 4月	富士吉田分館・西八代分館・中巨摩分館・塩山分館を地元市町に移管。
昭和59年 5月	巡回指導車「ふるさと号」の市町村巡回開始。
昭和60年 3月	一坪図書館市町村移管完了、全600館。
昭和60年 8月	故梅村紫声旧蔵資料の寄贈を受ける。
昭和61年 4月	こども室内に児童図書研究書コーナー設置。
昭和62年 1月	梅村紫声文庫目録刊行。
昭和62年 2月	所蔵漢籍目録刊行。
昭和63年 2月	所蔵国書目録刊行。
昭和63年 3月	移動図書館「みどり号」の巡回廃止。
平成元年 3月	所蔵郷土資料目録刊行。
平成 2年 4月	電算化推進事業開始。
平成 3年 5月	第2日曜日の試行開館実施。(5月連休及び「こどもの読書週間」中)。
平成 3年 8月	自治省の「図書館情報ネットワークシステム」推進自治体に指定。
平成 5年 4月	電算稼働。山梨県立図書館運営規則改正、全日曜開館となる。
平成 5年10月	電算稼働式、業務システム稼働。
平成 6年 4月	山梨県立図書館処務規程改正、課・担当の一部名称変更、3課5担当となる。
平成 6年11月	山梨県図書館情報ネットワークシステム稼働。
平成 7年 9月	一部改修工事に伴う休館(16日から29日)及び一部業務運営制限(9月30日から11月15日まで)。
平成 8年 1月	パイロット電子図書館プロジェクトによる総合目録ネットワークのサービス開始。
平成 9年 4月	山梨県図書館情報ネットワークシステム第二期システム移行。
平成 9年 5月	県教育委員会が文部省の「社会教育施設情報化・活性化推進事業」を受託したことを受け、「山梨県デジタルアーカイブ推進事業」として甲州文庫のデジタル化を開始。
平成 9年 9月	県内総合目録検索をインターネットに公開。
平成 9年10月	第83回全国図書館大会(山梨大会)開催(10月29、30、31日)。

平成10年 3月	優良情報化団体として自治大臣表彰を受ける。
平成10年 4月	山梨県立図書館処務規定改正、課の一部名称変更。 国立国会図書館総合目録ネットワークシステムのサービス開始。 山梨日日新聞データベース導入。
平成11年 4月	貸出冊数の変更、1人10冊まで15日間となる。 ホームページ開設。 「やまなしデジタルアーカイブ」稼動、ホームページ上に公開。
平成11年 6月	貸出図書室の閉室。
平成11年 7月	山梨県立図書館運営規則の一部改正、図書館休館日を変更。
平成12年 4月	山梨県立図書館資料整理要綱の一部改正。 山梨県付属機関の設置に関する条例の一部改正、図書館協議会委員任期が2年となる。 ゴールデンウィーク全曜日開館実施。
平成12年 8月	山梨教育会附属図書館設置100周年。
平成13年 1月	山梨大学OPAC自動横断検索システムへの参加。
平成14年 3月	山梨県立図書館電算システム更新。山梨県図書館情報ネットワークシステム更新。
平成14年 4月	山梨県立図書館資料整理要綱の一部改正。 山梨県立図書館蔵書検索システムをホームページ上に公開。
平成15年 5月	利用者用インターネット端末の増設及び、新規データベース(日経テレコン21, 朝日新聞記事データベース)導入。
平成15年 7月	ホームページ上に調査・相談デスクを開設。
平成16年 4月	山梨県立図書館ボランティアの活動開始。
平成16年 7月	文部科学省「社会教育活性化21世紀プラン」を受託、実施。
平成16年 9月	ホームページ上に新着案内のページを開設。
平成17年 3月	「新たな学習拠点整備基本構想」を県が発表。 「山梨県子ども読書活動推進実施計画」を県教育委員会が策定。
平成17年 4月	県立図書館第2駐車場新設。 課の一部名称変更。一部組織変更による郷土資料担当の廃止。 甲州文庫を県立博物館へ移管。
平成18年 2月	郷土資料室に「郷土の恵み人の技コーナー」を設置。
平成18年 3月	調査研究室に「県民の生活応援コーナー」を設置。
平成19年 3月	「新たな学習拠点整備運営事業」の特定事業としての選定取消。
平成19年 4月	新県立図書館の整備検討開始。
平成19年 8月	「新しい山梨県立図書館像」を作成。
平成20年 1月	山梨県新県立図書館整備検討委員会「新県立図書館整備に関する報告」を知事に提出。
平成20年 4月	県教育委員会内に新図書館建設室設置。
平成20年 9月	「新県立図書館整備計画」を県が策定。
平成21年 2月	山梨県立図書館電算システム更新。
平成21年 4月	山梨県図書館情報ネットワークシステム更新。
平成21年 6月	インターネット予約サービス開始。 山梨県立図書館協会発足。
平成22年 3月	山梨県図書館情報ネットワークシステム運営協議会を廃止し、県直営化。
平成22年 4月	子ども読書推進担当を新設。
平成22年11月	山梨県立図書館新築起工式、工事着工。

歴代館長一覽

代	氏名	在任期間	専任・兼任
1	伊藤 宣将	昭和 6. 4～7. 3	兼任
2	狛 俊英	7. 4～16. 3	専任
3	保坂 雅彦	16. 4～19. 8	兼任
4	小島 竜一	19. 9～19. 11	専任
5	福原 匡彦	19. 12～20. 10	専任
6	村松 益造	21. 2～23. 3	専任
7	内藤 大丈夫	23. 4～24. 4	専任
8	村松 虎造	24. 5～25. 3	兼任
9	三谷 栄一	25. 4～28. 5	専任
10	三島 新吉	28. 6～29. 3	兼任
11	宮田 亨	29. 4～30. 11	専任
12	三島 新吉	30. 12～31. 3	兼任
13	山口 幸之助	31. 4～32. 3	専任
14	小川 巖	32. 4～37. 3	専任
15	窪田 丙午郎	37. 4～39. 3	専任
16	木戸 毅	39. 4	兼任
17	小田和 金貞	39. 5～41. 3	専任
18	瀬田 良人	41. 4～42. 3	専任
19	日原 興忠	42. 4～43. 3	専任
20	中沢 武大	43. 4～45. 3	専任
21	中沢 茂隆	45. 4～48. 3	専任
22	佐久間 恒幸	48. 4～49. 3	専任
23	上野 正	49. 4～51. 3	専任
24	松谷 達男	51. 4～54. 3	専任
25	斎藤 左文吾	54. 4～56. 3	専任
26	芦澤 久直	56. 4～58. 3	専任
27	藤田 勇夫	58. 4～60. 3	専任
28	吉田 英也	60. 4～62. 3	専任
29	川手 千興	62. 4～63. 3	専任
30	塩野 雅貴	63. 4～元. 3	専任
31	武井 忠彦	平成 元. 4～3. 3	専任
32	田中 俊彦	3. 4～5. 3	専任
33	萩原 孝之	5. 4～7. 3	専任
34	川上 経男	7. 4～9. 3	専任
35	望月 正彦	9. 4～10. 3	専任
36	志村 市孝	10. 4～11. 3	専任
37	石川 孝	11. 4～13. 3	専任
38	市村 富治	13. 4～15. 3	専任
39	日向 敏彦	15. 4～17. 3	専任
40	福岡 哲司	17. 4～19. 3	専任
41	高瀬 孝人	19. 4～21. 3	専任
42	清水 澄夫	21. 4～23. 3	専任
43	中込 富夫	23. 4～現在	専任

平成23年度運営方針

平成22年は「国民読書年」として、山梨県立図書館では多彩な読書推進活動を行いました。これを機会に県民の読書への機運が盛り上がり、ますます新県立図書館への県民の期待が大きくなっています。

平成24年11月に開館予定の新県立図書館は、「山梨県民図書館」を目指しており、次の6つの基本コンセプトを掲げています。

- ①すべての県民のための図書館
- ②県民が創造する図書館
- ③開かれた図書館
- ④成長する図書館
- ⑤県民の活動を支える図書館
- ⑥山梨の文化を支え、創造する図書館

これらを実現するため、具体的な図書館の運営やサービスの検討、資料整備充実などが求められています。

このような状況を踏まえ、本年度の山梨県立図書館は、次の三点を基本方針として運営します。

I 基本方針

1 新図書館も視野に入れた図書館サービスの充実

新図書館でのサービス活動も視野に入れ、県立図書館の整備、機能強化に向けてサービスの再検討を行い、すべての県民の学習活動や調査研究への要望に応えられる様々なサービスの充実を図る。

2 「山梨の学び日本一」に向けた生涯学習の基盤整備・新県立図書館の整備

生涯学習の基盤施設としての新県立図書館の整備に向けて、県民の調査研究及び地域の文化・経済・教育の発展に役立つ資料のより一層の充実を図る。

3 図書館ボランティア（協力員）の活動拡大と人材育成

県民の声を反映し、県民に開かれた図書館活動を展開するため、図書館ボランティア（協力員）をより広く受け入れ、山梨県立図書館協力会の組織体制の強化と人材育成を図る。

また、自らの知識や技能が生かせる様々なボランティア活動を提案し、展開する。

Ⅱ 重点目標

1 図書館サービスの充実

- (1) 暮らしや仕事に役立つ情報を提供し、県民の課題解決のためのレファレンス・サービスの充実を図る。
- (2) 現状の各サービスの充実を図り、新図書館で提供すべきサービスを整備する。
- (3) 県庁各部局、県外図書館等関係機関と共催事業を行い、図書館利用者層の拡大を図る。
- (4) 新図書館でのサービス方針の作成、規程類の改訂等を行う。
- (5) 高校生図書館ボランティアの活動を通じて、読書の推進や調べ物での図書館利用の促進につなげる。

2 資料の整備・充実

- (1) 特別購入費を活用し、現状の資料収集の充実を進めると共に古書店等から、明治～昭和初期頃の貴重な地域資料を収集する。
- (2) 山梨に関する文化遺産を次世代に保存・継承するため、デジタルアーカイブ化を行う。
- (3) 山梨に関する様々な情報をホームページから提供するための山梨ポータル（仮称）の構築を行う。
- (4) 地図、公報、ミニコミ誌等の図書・雑誌以外の地域資料の整理を行う。
- (5) 県内自治体、大学・専門機関、企業・商工業団体発行物の寄贈の仕組みを確立する。

3 図書館ボランティア（協力員）の育成

- (1) 図書館業務に関する研修を開催し、自らの技能や知識を活かす事業を企画・立案・実行できるボランティアを育成する。
- (2) 新図書館を念頭に置いた活動分野及び専門知識・技能を活用する意欲のあるボランティアを募る。
- (3) 新図書館でのボランティア活動を積極的に展開し、より開かれた図書館を目指す。

平成23年度事業概要

図書館職員サービス講座

県内公共図書館、公民館図書室、学校図書館等の職員を対象に、様々なテーマの研修を行い、図書館サービスと職員の専門性の向上を図る。

開催日・内容

- | | | | |
|-----|----------|-------|--------------------------|
| 第1回 | 6月30日(木) | 専門研修Ⅰ | 「障害者サービスの基礎」 |
| 第2回 | 7月29日(金) | 専門研修Ⅱ | 「市町村立図書館と学校図書館の連携」 |
| 第3回 | 9月30日(金) | 専門研修Ⅲ | 「事例に学ぶ、地域資料データベースの構築と活用」 |
| 第4回 | 1月31日(火) | 総合研修 | 内容未定 |

子どもの読書活動指導者養成講座

子ども読書支援センターの設置に向け、県内の子どもの読書推進に関わる人材育成を図るため、昨年より3年計画でスタートした。

開催日 7月、9月、10月、11月、12月 計5回を予定

対象 児童サービス経験のある県内公共図書館職員及び学校図書館職員等。

内容 図書館活動の専門知識及び図書館運営等。

資料紹介展示(1階ロビー)

第1回 「こどもにすすめたい本 2011」

開催日 4月22日(金)～5月29日(日)

内容 平成22年中に出版された児童書の中から、県内図書館等の推薦により選定された100冊を対象別(幼児、小学校低学年・中学年・高学年、中学生)に展示。また、昨年、県立図書館で収集した児童図書研究書もあわせて紹介する。

第2回 「平成22年度新収蔵 山梨県関係出版物展」

開催日 6月3日(金)～9月22日(木)

内容 平成22年度に県立図書館で受入れた郷土資料・行政資料・県人著作を紹介する。期間中、一部資料の展示替えを行う。

第3回 「テーマ未定」

開催日 10月26日(水)～11月29日(火)

県民の生活応援資料コーナー展示(2階調査研究室)

第1回 「原子力発電とこれからのエネルギーを考える」

開催日 6月1日(水)～9月29日(木)

内容 今年3月11日に発生した東日本大震災による福島第一原子力発電所の事故により、世界各国のエネルギー政策は大きな転換期を迎えている。また、電力の供給不足を受けて節電に対する関心も高いことから、これからのエネルギー問題と、企業や家庭などにおける省エネルギー対策について考える資料を紹介する。

第2回 「防災・防犯 ～地震編Ⅱ～ (仮) 」

開催日 10月1日(土)～1月29日(日)

第3回 「コミュニケーション～はなす・きく・よむ・かく～ (仮) 」

開催日 2月1日(水)～5月30日(水)

夏休み読み聞かせ会(こども室)

開催日 夏休み中に計4回開催予定

内 容 外国語による読み聞かせや手話による読み聞かせを行う。

県民の日協賛行事

開催日 11月20日(日) [県民の日]

内 容 県民の日が設けられたことを記念して、広く県民に県立図書館の機能を知っていただき、利用促進につなげることを目的に、書庫開放や子ども向け行事などを実施する。

ポスターセッション「^{がく}my図書館「楽」—あなたの研究や学習の成果を発表してみませんか—(1階ロビー)

開催日 1月12日(木)～2月28日(火)

内 容 図書館を活用した研究成果の発表の場として、ポスターセッションを開催する。

[刊行資料]

『平成23年度山梨県立図書館要覧』

山梨県立図書館報『読書山梨』(年2回)

『山梨県立図書館総合情報誌 Catch』(年6回) 調べ案内、新着図書紹介など

『やまなし子どもの読書情報』(年2回)

『子どもの読書啓発パンフレット』 小学生向けパンフレット

『こどもにすすめたい本2012』(山梨県公共図書館協会と共同刊行)

『山梨県の図書館2011—山梨県図書館白書—』(山梨県公共図書館協会と共同刊行)

平成23年度予算内訳(主項目)

平成23年度総予算額	161,324千円
○ <u>図書館運営費</u>	<u>62,979千円</u>
○ <u>電算費</u>	<u>50,688千円</u>
・システム管理費	38,553千円 (図書館システム維持管理)
・資料整理・データ整備費	2,269千円 (新刊・寄贈図書等整理)
・オンラインデータベース活用事業費	975千円 (オンラインデータベース維持管理)
・ネットワークシステム運営費	8,891千円 (図書館ネットワークシステム維持管理)
○ <u>奉仕費</u>	<u>47,657千円</u>
・資料購入整備費	43,794千円 (閲覧用図書・雑誌・DVD等購入) (H22補正分含む)
・館内奉仕費	419千円 (来館者サービス)
・館外奉仕費	501千円 (図書館相互協力)
・図書館活動推進費	225千円 (県内司書資質向上・図書館職員育成)
・視聴覚室運営費	74千円 (視聴覚室維持管理運営)
・子ども読書活動支援環境整備事業費	637千円 (子ども読書活動支援環境整備)
・(臨時)図書館収納品整理事業費	2,007千円 (緊急雇用対策)

県立図書館では、資料収集の方針や範囲を次のように定めています。

1 収集の基本方針

生涯学習基盤施設として、県民の調査研究及び地域文化・産業の発展に役立つ資料、高度で多様化する県民の要望に応えるための資料、並びに地域関係資料の収集を行います。

2 収集の範囲

資料収集の範囲は、次の資料群とします。

- (1) 印刷メディア………図書、逐次刊行物(雑誌・新聞・紀要等)、パンフレット、地図等
- (2) 視聴覚メディア………録音資料(カセット、CD等)、映像資料(ビデオ、マイクロ資料等)
- (3) 電子メディア………パッケージ系電子メディア(CD-ROM、DVD等)、
ネットワーク系メディア(オンラインデータベース、インターネット情報源等)

(詳細は「山梨県立図書館資料区分別収集規程」を参照)

平成23年度関連団体事業

山梨県公共図書館協会事業

1 平成23年度山梨県公共図書館協会総会

開催日 5月31日(火)

会 場 富士吉田市民会館

2 全体研修会

開催日 5月31日(火)

会 場 富士吉田市民会館

内 容 県内新築図書館の開館状況報告、富士吉田市立図書館視察

3 第26回山梨県図書館大会

開催日 10月28日(金)

会 場 都留市文化会館

4 児童奉仕研究部会全体研修会(年2回)

開催日 第1回:6月22日(水) 忍野村立おしの図書館

第2回:未定

5 地域資料研究部会(年3回)

開催日 第1回:6月15日(水) 中央市立玉穂生涯学習館

第2回:9月30日(金)

第3回:12月7日(水)

【刊行資料】

『山梨県の図書館2011—山梨県図書館白書—』(山梨県立図書館と共同刊行)

『山梨県公共図書館協会報 No. 30』*山梨県立図書館のホームページ上で公開

『こどもにすすめたい本2012』(山梨県立図書館と共同刊行)

平成22年度事業報告

県民の日協賛事業

開催日 11月20日(土) [県民の日]

内容 広く県民に県立図書館の機能の理解と利用を促すことを目的に、書庫開放、ミニコンサート、区図書館ツアー、外国語による読み聞かせ、資料展示などを実施。

図書館職員サービス講座

第1回 基礎研修「図書館サービスの基礎—県立図書館の事例を中心に」

開催日 6月30日(木)

会場 山梨県立文学館

講師 日向俊子(山梨県立図書館企画調査課長)

参加者 55名

第2回 専門研修「パスファインダー超簡単講座—新しい案内ツールをどう作るか」

開催日 7月30日(金)

会場 笛吹市めぐり情報ステーション

講師 仁上幸治氏(帝京大学総合教育センター准教授)

参加者 20名

第3回 専門研修「MARCとは？」

開催日 9月15日(木)

会場 中央市立玉穂生涯学習館

講師 吉田絵美子氏(元 図書館流通センターデータ部部长)

参加者 66名

*山梨県公共図書館協会地域資料研究部会研修会と合同開催

第4回 ボランティア研修「読書ボランティアを続けるために」

開催日 12月10日(金)

会場 びゅあ総合(山梨県立男女共同参画推進センター)

講師 草谷桂子氏(トモエ文庫主宰、静岡図書館友の会会員)

参加者 60名

*子どもの読書活動指導者養成講座と合同開催

第5回 総合研修「図書館の現状と課題」

開催日 1月28日(金)

会場 山梨県立文学館

講師 西野一夫氏(社団法人日本図書館協会常務理事)

参加者 50名

子どもの読書活動指導者養成講座

第1回 「子どもの読書と子ども読書支援センターのめざすもの」

開催日 9月21日(火)

会場 びゅあ総合

講師 清水 澄(山梨県立図書館長)

参加者 39名

第2回 「ことばの種をまく 0歳からの読み聞かせ」

開催日 10月8日(金)

会場 びゅあ総合

講師 金澤和子氏(はぐはぐの樹子ども図書館長)

参加者 42名

第3回 「理科読で子どもの不思議心を育てる」

開催日 10月17日（日）

会場 東久留米東部図書館（東京都東久留米市）

講師 土井美香子氏（東久留米市立図書館科学の本の読み聞かせの会「ほんとほんと」副代表）

参加者 20名

第4回 「昔ばなし絵本の選び方」

開催日 11月10日（水）

会場 ぴゅあ総合

講師 伊藤明美氏（浦安市立中央図書館司書）

参加者 38名

第5回 「読書ボランティアを続けるために」

開催日 12月10日（金）

会場 ぴゅあ総合

講師 草谷桂子氏（トモエ文庫主宰、静岡図書館友の会会員）

参加者 34名

*図書館職員サービス講座と合同開催

資料展示（1階ロビー）

第1回 「こどもにすすめたい本2010」

開催日 4月23日（金）～5月30日（日）

内容 平成21年中に出版されたこどもの本の中から、県内図書館等の推薦により選定された100冊を対象別（幼児・小学校低学年・中学年・高学年・中学生）に展示。また、新県立図書館整備に向けて荻野浩氏より寄贈された絵本の一部を紹介。

第2回 「平成21年度新収蔵 山梨県関係出版物展」

開催日 6月4日（金）～9月22日（水）

内容 平成21年度中に県立図書館で受入れた郷土資料・行政資料・県人著作を紹介。

第3回 「川と木」

開催日 1月7日（金）～2月24日（木）

内容 当館所蔵資料の中から、川や水に関する資料を紹介。また、県土整備部治水課主催の「河川ふれあい区画コンクール」入賞作品展示会を会場内で同時開催。

県民の生活支援コーナー展示（2階調査研究室）

第1回 「スキルアップ&キャリアアップ ～あなたの「仕事」を応援します～」

開催日 5月29日（土）～9月29日（水）

内容 仕事をしていく上で必要な技能の習得・向上に役立つ資料や、就職・転職・起業に役立つ資料、更には、人生における仕事のあり方について考えるためのキャリアデザインに関する資料を紹介。

第2回 「広告・宣伝・PR ～地域から発信する～」

開催日 10月1日（金）～1月27日（木）

内容 県内の中小企業、店舗、学校、自治会・サークル等を対象に、ちらし、ポスター、広報紙、看板、キャッチコピーの作り方やキャラクターデザインなどの基本から、インターネット広告まで、PRに役立つ資料を紹介。

第3回 「応援します！新生活」

開催日 1月29日（火）～5月29日（日）

内容 春から新生活を迎える人たちへの生活支援として、①入園・入学、②新社会人、③初めてのひとり暮らし、④第二の人生スタート、をテーマとした資料を紹介。

ポスターセッション「図書館利用で知る楽しさを発表してみませんか

～my図書館「^{がく}楽」へのお誘い～」（1階ロビー）

開催日 11月2日（火）～12月26日（日）

内容 利用者同士の啓発につなげ、課題解決の一端にすると共に、より一層の図書館活用を促すため、ロビーにおいて図書館利用者の図書館活用の成果をポスターセッション形式で発表。

資料交換展示

「図書館からスタジアムへ行こう！！スタジアムから図書館へ行こう！！」（1階ロビー）

開催日 10月1日（金）～11月14日（日）

内容 ヴェンフォーレ甲府の協力により、Jリーグホームタウンの愛媛県立図書館、宇都宮市立東図書館との地域資料の交換展示を実施。

<国民読書年関連事業>

こどもの本のギャラリートーク（1階ロビー）

開催日 5月2日（日）、5日（水）

内容 資料紹介展示「こどもにすすめたい本2010」の展示資料を司書が解説。

参加者 25名

山梨県関係出版物展ギャラリートーク（1階ロビー）

開催日 6月4日（金）、26日（土）、8月8日（日）

内容 資料紹介展示「平成21年度新収蔵 山梨県関係出版物展」の展示資料を司書が解説。

参加者 20名

上映会「本と映像で知る山梨」（地下講堂）

開催日 6月4日（金）、6月26日（土）、6月27日（日）

内容 「県政ニュース」など高度成長期の山梨を記録した貴重フィルムの上映。

参加者 38名

外国語による読み聞かせ（こども室）

開催日 7月31日（土）、8月8日（日）、8月22日（日）、10月17日（日）、11月20日（土）、2月27日（日）

内容 ボランティアによる英語での絵本の読み聞かせと、県内在住外国人をゲストに招いた自国のおはなし。

参加者 97名

図書館ミニコンサート（1階ロビー）

第1回ミニコンサート

開催日 6月2日（水）

内容 弦楽四重奏による演奏「アイネ・クライネ・ナハトムジーク」ほか

出演 山梨交響楽団（弦楽四重奏）

参加者 70名

第2回ミニコンサート（県民の日）

開催日 11月20日（土）

内容 二胡による独奏と合奏「シルクロード」ほか

出演 二胡奏者 千須和真彩子氏ほか

参加者 40名

手話による読み聞かせ会（こども室）

開催日 8月21日（土）

出演 まーの・あ・まーの

内容 きこえない子どもたち、手話に興味のある子どもたちを対象にした手話による絵本の読み聞かせ。

参加者 28名

本と親しむ図書館ツアー

開催日 9月2日（木）、11月20日（土）、12月12日（日）
内 容 協力員（ボランティア）と司書による図書館案内ツアー。
参加者 47名

特別展示「本を読もう、著名人からのメッセージ」（1階ロビー）

開催日 9月24日（金）～12月26日（日）
内 容 山梨県ゆかりの著名人、これまで県立図書館に来館された著名人の読書メッセージと関連書籍の展示。

特別展示「本探偵ジッポのすべてー山梨県立図書館イメージキャラクター原画展ー」（1階ロビー）

開催日 2月27日（日）～3月30日（水）
内 容 当館イメージキャラクター「ジッポ」の原画約50点を展示すると共に、ジッポの塗り絵を作成し、保育園児の作品を掲示。

国民読書年記念ブックカバーの作成・配布

内 容 図書館ホームページからダウンロードできる県立図書館オリジナルブックカバーの作成・提供。

【刊行資料】

『平成22年度山梨県立図書館要覧』
山梨県立図書館報『読書山梨』（年2回）
『山梨県立図書館総合情報誌 Catch』（年6回）調べ案内、新着図書紹介など
『こどもにすすめたい本2011』（山梨県公共図書館協会と共同刊行）
『山梨県の図書館2010ー山梨県図書館白書ー』（山梨県公共図書館協会と共同刊行）
『いっしょに読もうよー絵本で楽しい親子の時間』乳幼児の保護者向けパンフレット
『やまなし子どもの読書情報』（年3回）

平成22年度関連団体事業報告

山梨県公共図書館協会事業

- 1 平成22年度山梨県公共図書館協会総会及び全体研修会
開催日 5月28日（金）
参加者 68名
会 場 甲府市立図書館
研修会内容 講演「図書館と出版、直面している問題
ーもう一度『図書館とはなにか』から考える」
(ポット出版代表取締役 沢辺 均氏)
- 2 第25回山梨県図書館大会
開催日 10月29日（金）～30日（土）
参加者 318名
会 場 南アルプス市 若草生涯学習センター
内 容 大会テーマ「今年は国民読書年ー未来につなぐ読書の世界」

【刊行資料】

『山梨県の図書館2010ー山梨県図書館白書ー』（山梨県立図書館と共同刊行）
『山梨県公共図書館協会報 No. 29』*山梨県立図書館のホームページ上で公開
『こどもにすすめたい本2011』（山梨県立図書館と共同刊行）

山 梨 県 図 書 館 協 議 会

諮問事項

「新県立図書館のサービス、管理・運営について」

山梨県図書館協議会は、館長の諮問事項について協議を行い、諮問内容に関する答申あるいは報告、意見具申を行う機関として位置づけられている。今次任期は、平成22年11月12日から平成24年11月11日までの2カ年である。

今回の諮問は、新図書館の充実したサービスの提供と適切な管理・運営の実現を図るため、多角的な視点からの提言を求める内容である。

平成22年11月12日に開催された第1回目は、公共図書館や山梨県立図書館の現状について、新県立図書館整備事業の検討経過や新県立図書館整備計画、新施設についての報告を行い、今後の協議会の進め方についても検討を行った。

平成23年度も継続して協議を重ね、答申を行う予定である。

山 梨 県 図 書 館 協 議 会 委 員		
任期 平成 22 年 11 月 12 日～平成 24 年 11 月 11 日		
会 長	数野 強	山梨ことぶき勸学院長
副会長	関野 陽一	山梨英和大学教授（図書館・情報学，記録管理学）
委 員	穂山 大輔	やまなし若者地域活性化プロジェクト推進委員会委員長
	石原 英一	中央市立玉穂南小学校長 山梨県学校図書館教育研究会長
	長田 稔	甲府市立図書館長 山梨県公共図書館協会副会長
	乙黒 幸江	元中央市立玉穂生涯学習館長（公募委員）
	岸本 千恵	NPO法人山梨県ボランティア協会事務局長
	神津 幸穂	山梨県立塩山高等学校長 山梨県高等学校教育研究会学校図書館部会長
	坂本 和代	甲斐市立竜王図書館主幹
	竹内 正直	社会福祉法人山梨県障害者福祉協会理事長
	寺田 幸子	元山梨県立富士見支援学校長
	永井 健夫	山梨学院生涯学習センター長
	向山 文人	山梨日日新聞論説委員長
	宮崎 さなゑ	NPO法人山梨子ども図書館理事 甲斐市立双葉図書館ボランティア「ピッピの会」代表（公募委員）
渡辺 聖香	あんふあんねつと代表	

平成22年度利用状況

(1) 総括表

開館日	284	入館者数	155,662
-----	-----	------	---------

登録者数				予約件数	購入希望
個人	個人累計	団体	団体累計		
2,103	24,372	54	1,144	3,053	40

*5年以上利用のない利用者を削除した人数

(2) 貸出点数

資料種別	図書			逐次刊行物	視聴覚		特殊資料	相互貸借	合計
	一般書	児童書	小計		資料	機器			
個人	43,717	26,067	69,784	9,783	4,072	0	0	947	84,586
団体	3,145	1,744	4,889	208	17	48	0	0	5,162
合計	46,862	27,811	74,673	9,991	4,089	48	0	947	89,748

*紙芝居は図書に含む

*相互貸借資料は他館から借り受けて提供した点数

*個人特別貸出は一般に含む

(3) 調査相談(個人)

調査相談	県内	県外	合計
受付件数	6,833	89	6,922

*県内には対県庁を含む

(4) 複写サービス

電子式複写		マイクロ複写		写真撮影等		DB複写等		合計	
件数	枚数	件数	枚数	件数	枚数	件数	枚数	件数	枚数
3,351	45,100	182	2,140	13	1,361	49	1,107	3,595	49,708

(5) 図書館間協力(相互貸借・調査依頼)

相互貸借	貸出			借受		
	県内	県外	計	県内	県外	計
点数	3,657	288	3,945	709	428	1,137

調査依頼	発信			受信		
	県内	県外	計	県内	県外	計
件数	3	4	7	624	7	631

(6) 巡回指導車「ふるさと号」運行状況

市町村数	のべ巡回館数
27	100

指導助言内容	窓口サービス	資料	システム	相互協力	イベント	職員	施設設備	運営	その他	合計
件数	10	19	14	18	8	1	12	19	49	150

平成22年度所蔵資料状況

(平成23年3月31日現在)

(1) 総括表

	図書	逐次刊行物	視聴覚資料	特殊資料	合計
所蔵点数	519,191	163,258	6,159	30,328	718,936

* 紙芝居は図書に含む

(2) 図書

	点数
一般	373,909
児童	92,301
一般外国語	2,203
児童外国語	2,360
一般参考	46,445
児童参考	697
一般外国語参考	261
児童外国語参考	2
紙芝居	1,013
計	519,191

(3) 逐次刊行物

	点数	(タイトル数)
雑誌	154,374	3,580
新聞縮刷版等	1,953	18
官報・県公報等	—	—
研究紀要・研究報告	6,136	386
市町村広報類	795	196
計	163,258	4,180

(4) 視聴覚資料

	点数
録音テープ	72
CD	56
16ミリフィルム	1,481
ビデオテープ	2,694
スライド	135
CD-ROM	(920)
DVD	801
録音図書	—
計	6,159

* () はデータ未作成成分を含む

(5) 特殊資料

	点数
漢籍	(9,864)
国書	(5,967)
点字図書	(2,280)
マイクロフィルム資料	(6,767)
パンフレット資料	—
地図	730
行政文書	(4,719)
写真・絵はがき	1
計	30,328

* () はデータ未作成成分を含む

その他関連統計

山梨県図書館情報ネットワーク (県立図書館を含む)

加盟館数	55 館
データ件数	4,255,538 件
アクセス件数 (平成22年度)	31,529 件

業務の紹介

総務課

- 1 職員の服務、給与等
規程に基づく職員の服務、給与に関すること、勤務の割り振り及び勤務状況の管理等を行っている。また、非常勤職員、臨時職員の要綱等に基づいた管理事務を行っている。
- 2 歳入歳出予算の執行及び管理
予算書の取りまとめ及び予算の執行管理、また、図書館運営に関する全ての収入及び支出の事務処理を行っている。
- 3 図書館協議会
図書館法（昭和25年法律第118号）第14条第2項の規程による、山梨県立図書館の運営に関する事項の調査・審議及び意見の具申に関する事務を行う図書館協議会の庶務を行っている。
- 4 施設・設備などの管理
施設、設備の保守管理の委託、修繕及び施設維持に関する諸検査等の事務処理を行っている。また、行政財産の使用許可関係事務等を行っている。

資料情報課

○資料担当

- 1 資料の収集・選定・発注・受入
「山梨県立図書館資料収集基本方針」「山梨県立図書館資料区分別収集規程」に沿って、図書、逐次刊行物、視聴覚資料などを収集している。購入資料の選定は、資料選定委員会(年3回開催)において決定する購入計画に基づいて、資料選定小委員会(毎週水曜日開催)で行っている。「週刊新刊全点案内」、書評紙(誌)、各種資料目録、パンフレットなどからの選定と見計らい本等の現物からの選定を実施している。
寄贈資料についても、購入資料に準じて受入を行っている。
- 2 書誌データの作成・管理
受入資料について、書誌データの作成・管理を行っている。
書誌データの作成：TRCマーク(書誌情報)のダウンロードや山梨マークの作成
書誌データの管理：書誌の統一、書誌の修正、ローカルデータの削除等のデータ管理
- 3 所蔵資料の維持・管理
年1回(10日間)蔵書点検を実施し、所蔵資料の在庫確認等を行っている。さらに、破損した資料の修理や、新聞(地方版)のマイクロフィルム化等の媒体変換や中性紙封筒を利用した資料の保存対策も実施している。
また、不明資料や紛失資料の除籍処理、弁償資料の受入処理も行っている。
- 4 各種統計の作成
所蔵資料の状況や利用状況を月ごとに集計し、分析している。年統計は、「要覧」に掲載している。

5 その他

山梨県公共図書館協会地域資料研究部会の事務局として、年3回の研究部会を開催している。
また、部会として「山梨県人物情報リスト」を作成している。

○情報システム担当

1 図書館業務システムの管理・運用

資料の受入や整理、提供サービスなどの図書館業務を処理するコンピュータシステム及び機器を管理し、安定した業務遂行のための運用を行っている。

2 情報化及びネットワーク化の推進等

県の生涯学習情報提供システム（やまなしまなびネット）との接続や、山梨県図書館情報ネットワークシステムの運用、地場産業に関する「郷土の恵み人の技」などホームページからの情報提供、県内図書館の開館状況とイベント情報を共有化するカレンダーシステムの運用、国立国会図書館総合目録ネットワーク事業への自館データの提供などを行い、コンピュータシステムのネットワーク化推進を図っている。

3 新県立図書館システムの構築・整備

図書館資料の電子化およびコンテンツ作成、新県立図書館ホームページのコンテンツ作成、山梨ポータル(仮)の構築およびコンテンツ作成等、新県立図書館のシステムの効率的な運用と利用者への豊富な情報提供のための検討・整備を行っている。新県立図書館業務システムの構築およびそれに関わる運用の整備を行っている。

企画調査課

○調査サービス担当

1 サービス計画の策定と実施

図書館サービスの成果を各種指標の数値目標に照らして分析・評価を行い、サービス向上のための方針を決定し、実施している。また、利用促進のための広報活動、情報発信を行っている。

2 窓口業務

利用者登録、貸出・返却、督促、リクエスト・予約、複写等の窓口業務を行っている。また、利用者向けサービス案内や利用フロアの実環境整備、各種機器の利用提供と管理を行っている。

3 レファレンス・サービス

一般、郷土関係の専門職員によるレファレンス・サービスを実施している。また、非来館型利用者に向けては、レファレンス・データベースや事例集、リンク集等の情報発信を実施している。さらに国立国会図書館のレファレンス協同データベースに参加し、アクセス方法の多様化にも努めている。この他、ビジネス支援や行政支援サービスも実施している。

4 その他

「教育やまなし」「ザやまなし」などへのレファレンス事例紹介記事の掲載や山梨県立図書館総合情報誌『C a t c h』の発行も行っている。

○子ども読書推進担当

1 こども室窓口業務

利用者登録、貸出・返却、予約等の窓口業務を行っている。また、利用フロア的环境整備や子ども向けサービス案内等を行っている。

2 子どもの読書に関するサービス

子どもの本に関するレファレンス・サービスを行っている。またパスファインダー、レファレンス事例集、リンク集、「やまなし子どもの読書情報」等での関連情報の収集・発信やNHK「もうすぐ山梨のおひる」の「わくわく読書たいむ」への出演、山梨日日新聞「山日子どもウイークリー」や県「やまなし子育てネット」への図書紹介記事の掲載等の広報活動を行っている。

3 職場体験等の受入

中高生の職場体験や見学の受入を行っている。

4 子ども読書支援センターに関する業務

子ども読書支援センター開設に備え、機能の明確化、子どもの読書に関する啓発、読書推進を中心となっていく人材の育成事業、関連団体等との協力体制の強化等を行う。

○企画振興担当

1 県内図書館の支援

巡回指導車「ふるさと号」により各市町村を巡回し、市町村立図書館の整備・運営に関する支援や地域の読書普及活動に関する助言を行っている。

2 図書館間協力業務

相互貸借に関する業務や図書館間協力に関する連絡調整を行っている。

3 職員研修の実施

県内図書館関係者を対象とした「図書館職員サービス講座」を開催するほか、図書館学実習生の受入などを行っている。

4 図書館普及事業の実施

県立図書館の利用促進、読書推進などを目的として「資料紹介展示」や「県民の日協賛行事」などを開催している。また、広報活動として、館報『読書山梨』や『要覧』を発行している。

5 協力会に関する業務

図書館協力員を募集し、館内での各種のボランティア活動に関する連絡・調整を行っている。

6 図書館関係団体業務

山梨県公共図書館協会、山梨県図書館協会、山梨県読書推進運動協議会の事務局業務を行っている。また、全国公共図書館協議会、関東地区公共図書館協議会、社団法人日本図書館協会、社団法人読書推進運動協議会などの団体に関わる事務も行っている。

利 用 案 内

図書館各室利用時間

	火～金	土・日・祝日・ゴールデンウィーク中
調査研究室・ロビー	午前9時～午後8時	午前9時～午後6時
郷土資料室	午前9時～午後5時	
こども室	午前10時～午後5時	
学習室	午前9時～午後7時	午前9時～午後6時
視聴覚ライブラリー	午前9時～午後5時	

○インターネット、CD-ROM等機器利用

全開館日 午前9時～閉館15分前（郷土資料室は午後5時まで）

休館日

月曜日（県民の日を除く）

国民の祝日（4月29日、5月3日・4日・5日、11月3日を除く）

毎月末日（その日が土・日・月曜日及び休日の場合はその前日）

年末年始（毎年12月29日～翌年1月3日）

特別蔵書整理期間（蔵書点検）（4月中の10日間）

貸出冊（点）数・期間

個人貸出：図書資料…10冊まで・15日間／視聴覚資料…3点まで・8日間

団体貸出：読書グループ・県内施設等へ協力貸出を行います。

リクエスト・サービス

予約サービス：希望する資料が貸出中の場合、予約を受け付けます。

（インターネット予約サービスも行っています。）

購入希望：希望する資料を所蔵していない場合、購入を検討します。

相互貸借：所蔵していない資料を他の図書館から借り受け、提供します。

複写サービス

当館で所蔵している資料は、著作権法の範囲内で複写することができます。

調査研究室：午前9時～閉館15分前

郷土資料室：午前9時～午後5時

巡回指導車「ふるさと号」によるサービス

県内の公立図書館・公民館図書室を巡回し、図書館（室）整備、活動等、運営に関する助言・相談に応じます。また、情報の収集や提供を行います。

県立図書館のホームページURL <http://www.lib.pref.yamanashi.jp/>

県立図書館のEメールアドレス

- ・ 全般的なご質問ご意見等は ・ ・ ken-tosho@lib.pref.yamanashi.jp
- ・ 調べもののお手伝いは ・ ・ ・ ・ ref-so@lib.pref.yamanashi.jp

施設の概要

地階 ○講堂（閉鎖中）

講座・講演会などの催しを行います。（163席）

1階 ○ロビー

資料の貸出・返却、利用者登録などを行う受付カウンター、3日分の新聞、雑誌の最新号、インターネットが利用できる端末があります。また、テーマによる資料展示を行っています。

○こども室

中学生以下を対象とした、絵本・童話などの児童図書、紙芝居の閲覧・貸出ができます。また、こどもの本に関する調査・研究を行う人のために、児童図書研究書コーナーを設置しています。なお、持参のパソコン用電源を2台分用意してあります。（35席）

○視聴覚ライブラリー

映写機、16ミリフィルム、大型紙芝居等の団体向け貸出を行っています。また、ビデオ、DVD、16ミリフィルム等の試聴もできます。

2階 ○調査研究室

一般書・参考図書の閲覧、マイクロフィルムやCD-ROMの視聴、有料データベースやインターネットの利用ができます。インターネットアクセス端末としてノートパソコンの館内貸出も行っていきます。なお、調査相談カウンターでは、レファレンス・サービス、県内外の図書館の所蔵調査、複写サービスなどを行っています。持参のパソコン用電源を2台分用意してあります。（64席）

4階 ○郷土資料閲覧室

山梨県に関する郷土資料、県及び市町村などの行政機関が発行した行政資料などを閲覧利用でき、インターネット用の端末も設置しています。また、山梨県に関する事柄についてのレファレンス・サービスを行っています。持参のパソコン用電源を2台分用意してあります。（22席）

○学習室

持参の資料とあわせて調査・研究や学習ができます。（72席）

○社会情報コーナー

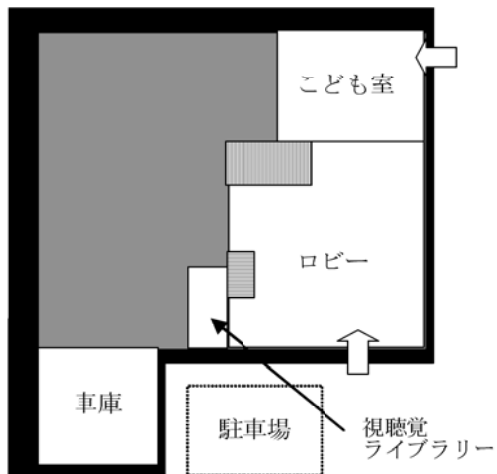
紳士録・判例大系などが閲覧利用できます。（20席）

○社会情報（パソコン）コーナー

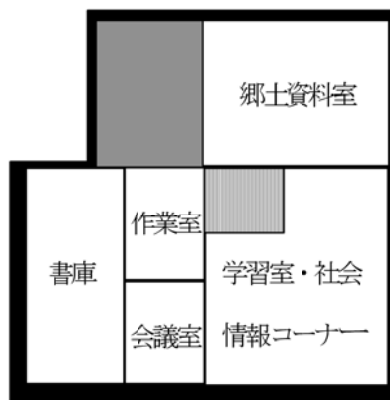
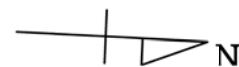
持参のパソコン（電源は2台分）と資料で調査・研究や学習ができます。（4席）

施設見取り図

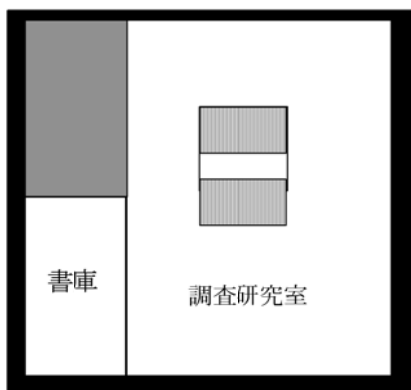
1階



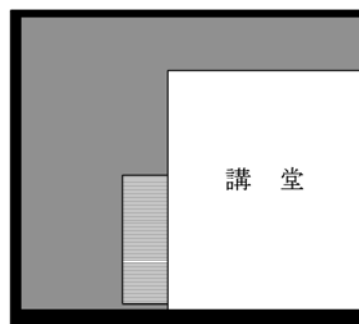
4階



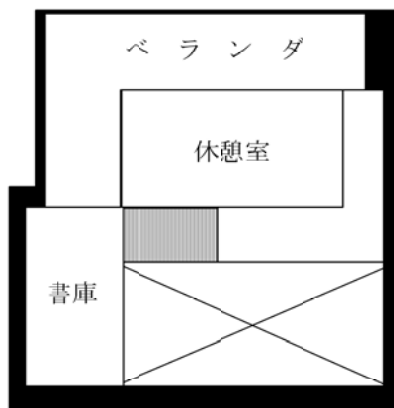
2階



地階



3階



断面図

	○建物面積 4,249.69 m ²
	○敷地面積 2,623.89 m ²
書庫 1層～ 6層 927.19 m ²	4階 587.4 m ²
	3階 162.6 m ²
	2階 652.9 m ²
階段等 268.1 m ²	1階 1,138.2 m ²
	地階 513.3 m ²

平成23年度 年間行事予定表

4月

1日（金）	『Catch』No. 75発行
22日（金）	第1回資料紹介展示「こどもにすすめたい本2011」（～5月29日）
28日（木）	第1回資料選定委員会

5月

17日（火）	山梨県立図書館協力員事前研修会
20日（金）	山梨県立図書館協力員事前研修会
25日（水）	山梨県立図書館協力員委嘱式・協力会総会
31日（火）	『平成23年度 要覧』発行

6月

1日（水）	『Catch』No. 76発行
1日（水）	県民の生活応援コーナー展示（～9月29日）
3日（金）	第2回資料紹介展示「平成22年度新収蔵 山梨県関係出版物展」（～9月22日）
15日（水）	図書館情報ネットワークシステム実務担当者会議
30日（木）	第1回図書館職員サービス講座

7月

1日（金）	『やまなし子どもの読書情報』No. 11発行
29日（金）	第2回図書館職員サービス講座・第1回子どもの読書活動指導者養成講座（合同開催）

8月

1日（月）	『読書山梨』131号発行
2日（火）	『Catch』No. 77発行

9月

6日（火）	第2回子どもの読書活動指導者養成講座
30日（金）	第3回図書館職員サービス講座

10月

1日（土）	『Catch』No. 78発行
1日（土）	県民の生活応援コーナー展示（～11月29日）
19日（水）	第2回資料選定委員会
20日（木）	第3回子どもの読書活動指導者養成講座
26日（水）	第3回資料紹介展示（～11月29日）

11月

16日（水）	第4回子どもの読書活動指導者養成講座
20日（日）	県民の日協賛行事

12月

1日（木）	『Catch』No. 79発行
13日（火）	利用者意識及び利用実態調査（～12月18日）
15日（木）	第5回子どもの読書活動指導者養成講座
22日（木）	子どもの読書活動啓発パンフレット発行

1月

12日（木）	ポスターセッション my図書館「楽」（～2月28日）
20日（金）	平成24年度山梨県立図書館協力員募集開始（～2月26日）
31日（火）	第4回図書館職員サービス講座

2月

1日（水）	『やまなし子どもの読書情報』No. 12発行
1日（水）	『Catch』No. 80発行
1日（水）	県民の生活応援コーナー展示（～5月30日）
1日（水）	『読書山梨』132号発行
22日（水）	第3回資料選定委員会

3月

31日（土）	『こどもにすすめたい本2012』発行
--------	--------------------

県内公共図書館一覧

図書館名 / URL	所在地	TEL	FAX
山梨県立図書館 http://www.lib.pref.yamanashi.jp/	〒400-0031 甲府市丸の内二丁目33-1	055-226-2586	055-226-2528
甲府市立図書館 http://libnet.city.kofu.yamanashi.jp/lib/	〒400-0861 甲府市城東一丁目12-33	055-235-1427	055-227-6766
富士吉田市立図書館 http://lib.fujinet.ed.jp/	〒403-0013 富士吉田市緑ヶ丘二丁目5-23	0555-22-0706	0555-24-4831
都留市立図書館 http://www.lib.city.tsuru.yamanashi.jp/	〒402-0052 都留市中央三丁目8-1	0554-43-1324	0554-43-1322
山梨市立図書館 http://www.city.yamanashi.yamanashi.jp/library/	〒405-0031 山梨市万力1830	0553-22-9600	0553-23-3506
大月市立図書館 http://www.city.otsuki.yamanashi.jp/bunka/shisetsu/burka-sisetsu-toshokar.html	〒401-0011 大月市駒橋一丁目5-1	0554-22-4815	0554-22-4816
韮崎市立図書館 http://www.city.nirasaki.yamanashi.jp/manabu/toshokan/	〒407-0023 韮崎市中央町11-52	0551-22-1121	0551-22-2910
南アルプス市立楡形図書館 http://lib.m-alps.ed.jp/ccntents/	〒400-0222 南アルプス市小笠原1060-1	055-280-3300	055-234-7101
南アルプス市立白根桃源図書館 http://lib.m-alps.ed.jp/ccntents/	〒400-0222 南アルプス市飯野2806	055-284-6010	055-232-3914
南アルプス市立八田ふえあい図書館 http://lib.m-alps.ed.jp/ccntents/	〒400-0204 南アルプス市榎原800	055-285-5010	055-235-4912
南アルプス市立わかさ図書館 http://lib.m-alps.ed.jp/ccntents/	400-0337 南アルプス市寺部725-1	055-283-1501	055-233-8312
南アルプス市立甲西図書館 http://lib.m-alps.ed.jp/ccntents/	400-0403 南アルプス市鮎沢1212	055-282-7291	055-232-7296
甲斐市立竜王図書館 http://www.city.kai.yamanashi.jp/	〒400-0115 甲斐市篠原2610-12	055-278-0811	055-278-0814
甲斐市立敷島図書館 http://www.city.kai.yamanashi.jp/	〒400-0123 甲斐市島上条1020	055-277-9955	055-277-9981
甲斐市立双葉図書館 http://www.city.kai.yamanashi.jp/	〒407-0105 甲斐市下今井230	0551-20-3669	0551-20-3689
笛吹市石和図書館 http://library.city.fuefuki.yamanashi.jp/	〒406-0035 笛吹市石和町広瀬625-1	055-262-5959	055-232-5967
笛吹市一宮図書館 http://library.city.fuefuki.yamanashi.jp/	〒405-0073 笛吹市一宮町末木921-1	0553-47-5220	0553-47-7117
笛吹市春日居ふるさと図書館 http://library.city.fuefuki.yamanashi.jp/	〒406-0013 笛吹市春日居町寺本155-1	0553-26-2283	0553-26-5005
笛吹市八代図書館 http://library.city.fuefuki.yamanashi.jp/	〒406-0822 笛吹市八代町南527	055-265-2113	055-235-4537
笛吹市境川図書室 http://library.city.fuefuki.yamanashi.jp/	〒406-0846 笛吹市境川町三椏3	055-266-2014	055-236-2153
笛吹市御坂図書館 http://library.city.fuefuki.yamanashi.jp/	〒406-0804 笛吹市御坂町夏目原744	055-263-0363	055-233-1203
北杜市すたま森の図書館 http://www.lib.city-hokuto.ed.jp/lmoWebSearch/index.html	〒408-0112 北杜市須玉町若神子521-17	0551-20-6112	0551-20-6050
北杜市明野図書館 http://www.lib.city-hokuto.ed.jp/lmoWebSearch/index.html	〒407-0204 北杜市明野町上手5602	0551-25-3285	0551-25-3286
北杜市たかね図書館 http://www.lib.city-hokuto.ed.jp/lmoWebSearch/index.html	〒408-0002 北杜市高根町村山北割3315	0551-47-4784	0551-47-4784
北杜市ながさか図書館 http://www.lib.city-hokuto.ed.jp/lmoWebSearch/index.html	〒408-0021 北杜市長坂町長坂上条2575-19	0551-32-8228	0551-32-8226
北杜市立中央図書館(北杜市金田一春彦記念図書館) http://www.lib.city-hokuto.ed.jp/lmoWebSearch/index.html	〒409-1502 北杜市大泉町谷戸3000	0551-38-1211	0551-38-1126
北杜市小淵沢図書館 http://www.lib.city-hokuto.ed.jp/lmoWebSearch/index.html	〒408-0044 北杜市小淵沢町7711	0551-36-3164	0551-36-5557
北杜市ライブラリーはくしゅう http://www.lib.city-hokuto.ed.jp/lmoWebSearch/index.html	〒408-0315 北杜市白州町白須312	0551-35-5070	0551-20-4550
北杜市むかわ図書館 http://www.lib.city-hokuto.ed.jp/lmoWebSearch/index.html	〒408-0301 北杜市武川町三吹2161-1	0551-26-3021	0551-26-3022
上野京市立図書館 http://www.library.city.uenohara.yamanashi.jp/	〒409-0112 上野原市上野原3531	0554-63-5241	0554-63-5242
甲州市立勝沼図書館 http://www.lib-koshu.jp/	〒409-1313 甲州市勝沼町下岩崎1034-1	0553-44-3746	0553-44-3811
甲州市立塩山図書館 http://www.lib-koshu.jp/	〒404-0045 甲州市塩山上塩後240	0553-32-1505	0553-32-3391
甲州市立大和図書館 http://www.lib-koshu.jp/	〒409-1203 甲州市大和町初鹿野1693-1	0553-48-2921	0553-48-2922
中央市立玉穂生涯学習館 http://www.lib.city-chuo.ed.jp/	〒409-3821 中央市下河東1-1	055-230-7300	055-230-7301
中央市立田富図書館 http://www.lib.city-chuo.ed.jp/	〒409-3844 中央市白井河原240-1	055-274-3311	055-274-3313
市川三郷町立図書館 http://www.town.ichikawanisato.yamanashi.jp/contents/index.php	〒409-3601 西八代郡市川三郷町市川大門1785	055-272-8888	055-272-5644
身延町立図書館 http://www3.town.minobu.lg.jp/lib/	〒409-2523 南巨摩郡身延町波木井407	0556-62-2141	0556-62-3343
南部町立南部図書館 http://www.town.nanbu.yamanashi.jp/	〒409-2213 南巨摩郡南部町大和360	0556-62-9292	0556-62-9293
南部町立富沢図書館 http://www.town.nanbu.yamanashi.jp/	〒409-2102 南巨摩郡南部町富士4348-1	0556-66-3278	0556-66-3278
昭和町立図書館 http://www.lib.showach.ed.jp/	〒409-3864 中巨摩郡昭和町押越575	055-275-7860	055-275-7870
忍野村立おしの図書館 http://www.oshino.ed.jp/	〒401-0511 南都留郡忍野村忍草1423-1	0555-84-7300	0555-84-7301
山中胡情報創造館 http://www.lib.yamanakako.jp/index.html	〒401-0502 南都留郡山中湖村平野506-296	0555-20-2727	0555-32-4000
富士河口湖町生涯学習館 http://www.mfi.or.jp/kawato1/	〒401-0301 南都留郡富士河口湖町船津1754	0555-73-1212	0555-73-1358

平成 23 年度 山梨県立図書館利用カレンダー
2011 年 4 月～9 月 ●は休館日

4 月 APR							5 月 MAY						
日	月	火	水	木	金	土	日	月	火	水	木	金	土
					1	2	1	2	3	4	5	6	7
3	4	5	6	7	8	9	8	9	10	11	12	13	14
10	11	12	13	14	15	16	15	16	17	18	19	20	21
17	18	19	20	21	22	23	22	23	24	25	26	27	28
24	25	26	27	28	29	30	29	30	31				

6 月 JUN							7 月 JUL						
日	月	火	水	木	金	土	日	月	火	水	木	金	土
			1	2	3	4						1	2
5	6	7	8	9	10	11	3	4	5	6	7	8	9
12	13	14	15	16	17	18	10	11	12	13	14	15	16
19	20	21	22	23	24	25	17	18	19	20	21	22	23
26	27	28	29	30			24	25	26	27	28	29	30

8 月 AUG							9 月 SEP						
日	月	火	水	木	金	土	日	月	火	水	木	金	土
1	2	3	4	5	6						1	2	3
7	8	9	10	11	12	13	4	5	6	7	8	9	10
14	15	16	17	18	19	20	11	12	13	14	15	16	17
21	22	23	24	25	26	27	18	19	20	21	22	23	24
28	29	30	31				25	26	27	28	29	30	

平成 23 年度 山梨県立図書館利用カレンダー
2011 年 10 月～2012 年 3 月 ●は休館日

10 月 OCT							11 月 NOV									
日	月	火	水	木	金	土	日	月	火	水	木	金	土			
						1						1	2	3	4	5
2	3	4	5	6	7	8	6	7	8	9	10	11	12			
9	10	11	12	13	14	15	13	14	15	16	17	18	19			
16	17	18	19	20	21	22	20	21	22	23	24	25	26			
23	24	25	26	27	28	29	27	28	29	30						

12 月 DEC							1 月 JAN						
日	月	火	水	木	金	土	日	月	火	水	木	金	土
				1	2	3	1	2	3	4	5	6	7
4	5	6	7	8	9	10	8	9	10	11	12	13	14
11	12	13	14	15	16	17	15	16	17	18	19	20	21
18	19	20	21	22	23	24	22	23	24	25	26	27	28
25	26	27	28	29	30	31	29	30	31				

2 月 FEB							3 月 MAR							
日	月	火	水	木	金	土	日	月	火	水	木	金	土	
				1	2	3	4					1	2	3
5	6	7	8	9	10	11	4	5	6	7	8	9	10	
12	13	14	15	16	17	18	11	12	13	14	15	16	17	
19	20	21	22	23	24	25	18	19	20	21	22	23	24	
26	27	28	29				25	26	27	28	29	30	31	

平成 23 年度 山梨県立図書館要覧

平成 23 年 5 月 31 日発行

編集・発行 山梨県立図書館

〒400-0031

山梨県甲府市丸の内二丁目 33-1

TEL 055-226-2586 FAX 055-226-2528

