

平成24年度 要 覧



山梨県立図書館

山梨県の公共図書館の現況

◆図書館設置率 (平成 24 年 4 月 1 日現在)

市区立図書館 100% (全国平均 98.4%)

町村立図書館 50.0% (全国平均 53.4%) (全国平均の数値は『日本の図書館 2011』による)



◆山梨県の現況

面積 4,465 km²

人口 852,855 人

市町村数 13 市 8 町 6 村

(平成 24 年 4 月 1 日現在)

◆図書館設置市町村

甲府市	大月市	笛吹市	中央市	昭和町
富士吉田市	韮崎市	北杜市	市川三郷町	富士河口湖町
都留市	南アルプス市	上野原市	身延町	忍野村
山梨市	甲斐市	甲州市	南部町	山中湖村

新しい県立図書館のスタート

館長 阿刀田 高

いよいよ11月11日、山梨県立図書館の新館のオープンである。待望のときが訪れる。

まず初めに、ここに到るまで多くの尽力と配慮を注がれた県知事、県議会、県庁、図書館界の方々に、そしてまた公的な立場とはべつにひたすら読書を愛し、県の文化向上を願われた有志の方々に衷心より感謝を申しあげ、あわせて今後のご協力を切に乞い願いたい。

たくさんの希望や意見が寄せられている。あえて言えば、それらはみんな正しい。十分な根拠を持ち、望ましい図書館活動を訴えてやまない。だが当然のことながらすべてに応えることはできない。なにを速やかに実現し、なにを長期的な展望の中で考えるか、この取捨選択こそがむづかしい。

県立図書館は明治33年の開館このかた長い歴史を持ち、充実したサービスを続けてきた。その実績を継承しながら新しくなにを加えるか、この視点も忘れてはなるまい。さしあたってはレファレンスの充実、子どもの読書の重点化、市町村図書館との提携、IT化への対応、文化交流の場としての役割などが勘案されているが、それぞれの中身の吟味と、ほかに加えるべきものはないのか、考慮すべきことは多い。

総じて大切なのは人間だ。図書館に関わる人々のありかたこそが肝要だ。新館オープンの喜びの中で不適當な発言かもしれないが、図書館にとって大切なのは“人・本・建物”の順番と私は思う。建物がりっぱであることは、もとより喜ばしいけれど、それに関わる人間が優れていなければ充分には機能しない。図書館の死命を制する本（蔵書）でさえ、これも充実していることが望ましいけれど、なにを選び、どう活用させるか、人の力にかかっている部分は大きく、本質的である。ここで言う“人”には利用者も含まれる。図書館を安直な、無料の貸本屋とすることなく、真の文化施設とするのは利用者の良識、民度の問題であることもまた事実なのだ。

千年を越えて培ってきた読書の文化が、今、一つの曲がり角にさしかかっている。グローバル化や電子機器の発達にどう対応するのか図書館の可能性はけっして小さくはないが、舵取りはややこしい。本年度は前半は開館のための実質的な最終準備にあたり、後半は肝心要のスタートだ。文字通りの正念場を迎える。みんなで頑張ろう。

— 目 次 —

館長挨拶	1	組 織 等	
グラビア—平成23年度の活動より	2	組織及び事務分掌・職員の構成	18
沿 革	4	平成24年度予算内訳・資料収集方針	19
歴代館長一覧	7	県内公共図書館一覧	20
平成24年度運営方針	8	新県立図書館の紹介	
昨年度の事業報告		利用案内	21
平成23年度事業報告	10	施設の概要・見取り図	22
平成23年度関連団体事業報告	13		
山梨県図書館協議会	14		
平成23年度利用状況	16		
平成23年度所蔵資料状況	17		

平成23年度 県立図書館の活動より

資料紹介展示



「風林火山ー川中島合戦 in 図書館」



「こどもにすすめたい本 2011」



「山梨県関係出版物展」



甲府鳥もつ煮
マスコットキャラクター
「とりもっちゃん」も来館

「南極展
ー図書館 de 南極を学ぼう」



南極の氷を体感

県民の日協賛行事

「川中島合戦 in 図書館」ミニ講演会



書庫開放



司書によるギャラリートーク



読書へのアニメーション

協力会活動

「本と親しむ図書館ツアー」



「外国語による絵本の読み聞かせ」

沿 革

明治33年 8月	山梨教育会付属図書館の設置を文部大臣認可。
明治33年10月	甲府市錦町3番地 山梨教育事務所内に山梨教育会付属図書館を開設、蔵書数1,121冊。
明治35年 4月	甲府市桜町一丁目73番地 甲陽医院跡に移転。
明治44年11月	舞鶴城内に移転工事(6月着工、9月竣工)、移転(10月)、落成式、開館、蔵書数4,715冊(移転工事の4か月間、甲府市錦町旧師範学校舎一部使用)。
昭和 5年 3月	根津嘉一郎氏(初代)の館舎建築寄付の発意により甲府市橋町18番の2(元甲府中学校敷地南隅土地288坪)に館舎新築起工。
昭和 5年 9月	館舎上棟式。鉄筋コンクリート2階建、一部3階塔屋付、総延坪209坪。根津嘉一郎氏の寄付による。
昭和 5年10月	館舎竣工、移転、落成式。山梨教育会付属図書館として開館。
昭和 6年 3月	山梨県立図書館規則、山梨県立図書館規則施行に関する細則、山梨県立図書館処務規程制定(3月31日発布、4月1日施行)。
昭和 6年 4月	山梨教育会付属図書館を山梨県に寄付、寄付図書数14,077冊。山梨県立図書館として発足。
昭和 8年 3月	山梨県立図書館規則改正。巡回文庫(貸出文庫)制度を設ける。閲覧料徴収を廃止し、図書の館外貸出に保証金制度を設ける。山梨県立図書館貸出文庫取扱細則制定。
昭和 9年 6月	図書館令によって山梨県中央図書館に指定される。
昭和21年 8月	アメリカ軍政部に館舎を接收されたため県立甲府工業学校武道場へ移転。
昭和23年 1月	山梨県議会議事堂地階へ移転。
昭和23年 9月	アメリカ軍政部の教育政策の一環として視聴覚ライブラリーを併設。
昭和25年 7月	南都留郡下吉田町下吉田公民館へ夏季臨時図書館を開設(7月15日～8月28日)。
昭和25年 9月	山梨県立図書館設置条例、山梨県図書館協議会条例、山梨県立図書館運営規則制定。図書の館外貸出の保証金制度を保証人制度に改める。視聴覚ライブラリーを設置旧館舎に移転(4月アメリカ軍政部館舎接收解除、6月25日から閉館、移転準備)。
昭和25年10月	開館、児童室再開設。
昭和25年11月	郷土室(事務室)設置。
昭和26年 3月	第1回山梨県図書館協議会開催。
昭和26年 9月	山梨県立図書館分館設置規則制定。
昭和26年10月	甲州文庫搬入、21,986点。
昭和26年11月	富士吉田分館(富士吉田市立図書館に併設)開館。
昭和27年 3月	山梨県立図書館処務規程制定。「山梨県立図書館要覧」刊行。
昭和27年10月	山梨県立図書館運営規則改正、図書の館外貸出の保証人制度を廃止。山梨県立図書館処務規程改正、読書相談業務開始。
昭和28年 7月	西八代分館開館。
昭和28年 8月	山梨県立図書館分館設置規則改正、アメリカ文化センター甲府分館を併設。
昭和28年 9月	移動図書館用自動車「みどり号」購入。命名式。
昭和28年10月	移動図書館「みどり号」巡回開始。
昭和29年 4月	中巨摩分館開館。
昭和30年 2月	山梨県立図書館分館設置規則改正。
昭和30年 3月	山梨県立図書館分館設置規則改正、塩山分館開館。
昭和36年 1月	利用者の増加に伴う増築費予算化。根津嘉一郎氏(2代)の寄付も受け、コンクリート2階建(235.7㎡)を増築。
昭和36年 9月	山梨県公共図書館協会設立。

昭和43年12月	山梨県立図書館新築起工式、工事着工。
昭和44年 3月	山梨県立図書館処務規程改正、館長補佐制を次長制に改める。
昭和45年 3月	新館舎竣工。山梨県立図書館処務規程改正、副館長、課制(2課6係)が敷かれる。
昭和45年 4月	新館舎へ移転(3月移転準備、4月移転、4・5月開館準備)。
昭和45年 5月	山梨県立図書館運営規則制定(開館日、開館時間の変更、調査相談・図書館間の相互貸借規程等制定)。
昭和45年 6月	落成式、開館。(6月1日) 鉄筋コンクリート地下1階、地上4階、延4,131.7㎡(のち増床)、貸出図書室、試聴室、試写室、産業・行政資料室、講堂、マイクロ撮影室、会議室、おはなしコーナー(こども室)増設、旺文社文庫設置。
昭和46年 3月	根津嘉一郎氏(2代)の図書購入資金寄付による根津文庫を設置。 小池藤雄氏寄贈のブロンズ像「蒼い海」除幕式。
昭和48年10月	一坪図書館50館設置、1館100冊 19市町村。
昭和52年 6月	一坪図書館300館となる。1館200冊 64市町村。
昭和53年10月	一坪図書館の町村移管開始、50館移管。
昭和55年 4月	山梨県立図書館処務規程改正、3課5担当となる。
昭和55年10月	山梨県立図書館創立50周年記念式典。
昭和57年11月	移動図書館「みどり号」30周年記念式典。
昭和59年 4月	富士吉田分館・西八代分館・中巨摩分館・塩山分館を地元市町に移管。
昭和59年 5月	巡回指導車「ふるさと号」の市町村巡回開始。
昭和60年 3月	一坪図書館市町村移管完了、全600館。
昭和60年 8月	故梅村紫声旧蔵資料の寄贈を受ける。
昭和61年 4月	こども室内に児童図書研究書コーナー設置。
昭和62年 1月	梅村紫声文庫目録刊行。
昭和62年 2月	所蔵漢籍目録刊行。
昭和63年 2月	所蔵国書目録刊行。
昭和63年 3月	移動図書館「みどり号」の巡回廃止。
平成元年 3月	所蔵郷土資料目録刊行。
平成 2年 4月	電算化推進事業開始。
平成 3年 5月	第2日曜日の試行開館実施。(5月連休及び「こどもの読書週間」中)。
平成 3年 8月	自治省の「図書館情報ネットワークシステム」推進自治体に指定。
平成 5年 4月	電算稼働。山梨県立図書館運営規則改正、全日曜開館となる。
平成 5年10月	電算稼働式、業務システム稼働。
平成 6年 4月	山梨県立図書館処務規程改正、課・担当の一部名称変更。
平成 6年11月	山梨県図書館情報ネットワークシステム稼働。
平成 7年 9月	一部改修工事に伴う休館(16日から29日)及び一部業務運営制限(9月30日から11月15日まで)。
平成 8年 1月	パイロット電子図書館プロジェクトによる総合目録ネットワークのサービス開始。
平成 9年 4月	山梨県図書館情報ネットワークシステム第二期システム移行。
平成 9年 5月	県教育委員会が文部省の「社会教育施設情報化・活性化推進事業」を受託したことを受け、「山梨県デジタルアーカイブ推進事業」として甲州文庫のデジタル化を開始。
平成 9年 9月	県内総合目録検索をインターネットに公開。
平成 9年10月	第83回全国図書館大会(山梨大会)開催(10月29、30、31日)。

平成10年 3月	優良情報化団体として自治大臣表彰を受ける。
平成10年 4月	山梨県立図書館処務規定改正、課の一部名称変更。 国立国会図書館総合目録ネットワークシステムのサービス開始。 山梨日日新聞データベース導入。
平成11年 4月	貸出冊数の変更、1人10冊まで15日間となる。 ホームページ開設。 「やまなしデジタルアーカイブ」稼動、ホームページ上に公開。
平成11年 6月	貸出図書室の閉室。
平成11年 7月	山梨県立図書館運営規則の一部改正、図書館休館日を変更。
平成12年 4月	山梨県立図書館資料整理要綱の一部改正。 山梨県付属機関の設置に関する条例の一部改正、図書館協議会委員任期が2年となる。 ゴールデンウィーク全曜日開館実施。
平成12年 8月	山梨教育会付属図書館設置100周年。
平成13年 1月	山梨大学OPAC自動横断検索システムへの参加。
平成14年 3月	山梨県立図書館電算システム更新。山梨県図書館情報ネットワークシステム更新。
平成14年 4月	山梨県立図書館資料整理要綱の一部改正。 山梨県立図書館蔵書検索システムをホームページ上に公開。
平成15年 5月	利用者用インターネット端末の増設及び、新規データベース(日経テレコン21、朝日新聞記事データベース)導入。
平成15年 7月	ホームページ上に調査・相談デスクを開設。
平成16年 4月	山梨県立図書館ボランティアの活動開始。
平成16年 7月	文部科学省「社会教育活性化21世紀プラン」を受託、実施。
平成16年 9月	ホームページ上に新着案内のページを開設。
平成17年 3月	「新たな学習拠点整備基本構想」を県が発表。
平成17年 4月	県立図書館第2駐車場新設。 課の一部名称変更。一部組織変更による郷土資料担当の廃止。3課4担当となる。 甲州文庫を県立博物館へ移管。
平成18年 2月	郷土資料室に「郷土の恵み人の技コーナー」を設置。
平成18年 3月	調査研究室に「県民の生活応援コーナー」を設置。
平成19年 3月	「新たな学習拠点整備運営事業」の特定事業としての選定取消。
平成19年 4月	新県立図書館の整備検討開始。
平成19年 8月	「新しい山梨県立図書館像」を作成。
平成20年 1月	山梨県新県立図書館整備検討委員会「新県立図書館整備に関する報告」を知事に提出。
平成20年 4月	県教育委員会内に新図書館建設室設置。
平成20年 9月	「新県立図書館整備計画」を県が策定。
平成21年 2月	山梨県立図書館電算システム更新。
平成21年 4月	山梨県図書館情報ネットワークシステム更新。
平成21年 6月	インターネット予約サービス開始。 山梨県立図書館協会発足。
平成22年 3月	山梨県図書館情報ネットワークシステム運営協議会を廃止し、県直営化。
平成22年 4月	課の一部名称変更。子ども読書推進担当を新設。3課5担当となる。
平成22年11月	山梨県立図書館新築起工式、工事着工。
平成23年10月	山梨県立図書館設置及び管理条例制定。
平成24年 3月	山梨県立図書館処務規程改正。課・担当の一部名称、分掌事項等の変更。3課6担当となる。

歴代館長一覽

代	氏 名	在 任 期 間	専任・兼任
1	伊藤 宣将	昭和 6. 4～7. 3	兼任
2	狛 俊英	7. 4～16. 3	専任
3	保坂 雅彦	16. 4～19. 8	兼任
4	小島 竜一	19. 9～19. 11	専任
5	福原 匡彦	19. 12～20. 10	専任
6	村松 益造	21. 2～23. 3	専任
7	内藤 大丈夫	23. 4～24. 4	専任
8	村松 虎造	24. 5～25. 3	兼任
9	三谷 栄一	25. 4～28. 5	専任
10	三島 新吉	28. 6～29. 3	兼任
11	宮田 亨	29. 4～30. 11	専任
12	三島 新吉	30. 12～31. 3	兼任
13	山口 幸之助	31. 4～32. 3	専任
14	小川 巖	32. 4～37. 3	専任
15	窪田 丙午郎	37. 4～39. 3	専任
16	木戸 毅	39. 4	兼任
17	小田和 金貞	39. 5～41. 3	専任
18	瀬田 良人	41. 4～42. 3	専任
19	日原 興忠	42. 4～43. 3	専任
20	中沢 武大	43. 4～45. 3	専任
21	中沢 茂隆	45. 4～48. 3	専任
22	佐久間 恒幸	48. 4～49. 3	専任
23	上野 正	49. 4～51. 3	専任
24	松谷 達男	51. 4～54. 3	専任
25	斎藤 左文吾	54. 4～56. 3	専任
26	芦澤 久直	56. 4～58. 3	専任
27	藤田 勇夫	58. 4～60. 3	専任
28	吉田 英也	60. 4～62. 3	専任
29	川手 千興	62. 4～63. 3	専任
30	塩野 雅貴	63. 4～元. 3	専任
31	武井 忠彦	平成 元. 4～3. 3	専任
32	田中 俊彦	3. 4～5. 3	専任
33	萩原 孝之	5. 4～7. 3	専任
34	川上 経男	7. 4～9. 3	専任
35	望月 正彦	9. 4～10. 3	専任
36	志村 市臣	10. 4～11. 3	専任
37	石川 孝	11. 4～13. 3	専任
38	市村 富治	13. 4～15. 3	専任
39	日向 敏彦	15. 4～17. 3	専任
40	福岡 哲司	17. 4～19. 3	専任
41	高瀬 孝人	19. 4～21. 3	専任
42	清水 澄	21. 4～23. 3	専任
43	中込 富夫	23. 4～24. 3	専任
44	阿刀田 高	24. 4～現在	専任

平成24年度運営方針

I 基本方針

1 新図書館開館に向けた図書館サービスの充実

市町村立図書館との役割を分担し、レファレンスサービスを中心とした機能の充実を図る。

また、県民の学習活動や調査研究への要望に応えられる様々なサービスを提供し、県民の自己実現に資する。

加えて、障害のある人や外国人、高齢者等すべての県民が平等に利用できる図書館サービスについて環境を整備する。

2 「山梨の学び日本一」に向けた生涯学習の基盤整備

新図書館では、多様化・高度化する利用者の情報ニーズに対応したサービスを展開するため、資料の充実が期待されている。新県立図書館開館時のサービス提供に必要な資料を整備するため、計画的に図書を購入を実施する。

また、山梨に関する情報提供のポータルサイトの構築を図るとともに、山梨に関する文化的資産を保存・公開し、次世代に継承していく。

3 新図書館における県民の活動を支える交流事業および協力員の人材育成

交流エリアについては、県民の学習活動、文化活動の展示・発表の場としての活用や自己実現を図る場として提供するとともに、県民の読書推進や図書館利用に結びつき必要な本や情報と出会うことを目的として、多彩で魅力あるイベントや講座等を実施することにより、交流促進とにぎわいの創出を図る。

なお、交流事業の実施にあたっては、指定管理者との連携が必要となる。

協力員（ボランティア）については、利用者に一層充実したサービスを提供するため、また、ボランティアの自主的、自発的な学習活動を支援するため、研修会等学習機会の提供を図っていく。

II 重点目標

1 新図書館開館に向けた図書館サービスの充実

- (1) 新図書館でのサービスを踏まえ、現行の要項、利用規定やマニュアルの改訂及びサービス方針等の整備を行う。
- (2) 新図書館でのサービスを踏まえ、図書資料の配置や特別コレクション等の展示計画を検討し実施する。
- (3) 障害のある人や外国人、高齢者等へのサービス環境を整備し実施する。
- (4) レファレンスデータベースの入力を積極的に行う。
- (5) 新図書館のホームページの整備及び発信を行う。
- (6) 子ども読書支援センターの開設とその機能を県民へ周知する。
- (7) 子どもの読書活動に関わる人材育成を図るため、研修会の開催や普及・啓発活動のためのパンフレットを作成する。
- (8) 読書推進プログラムの研究・作成のため、モデル事業を行う。
- (9) 子どもの読書活動推進に係る協働事業をNPOと実施する。
- (10) 学校図書館セット貸出事業を実施する。
- (11) 市町村立図書館のブロック化による相互搬送と専任職員の巡回搬送体制を確立する。

2 「山梨の学び日本一」に向けた生涯学習の基盤整備

- (1) 特別購入費（新図書館開館を踏まえて資料充実のための資料購入予算2,660万円）を活用し、新図書館において、県民の学習活動や調査研究の要望に応えるための図書、新たなサービス分野に必要な図書を収集し、開館時の図書冊数を60万冊とする。
- (2) 障害のある人や外国人、高齢者等へのサービスに必要な大活字本、点字絵本、DAISY（デジタル録音図書）、DVD、多言語絵本等を収集する。
- (3) 電子書籍システム（電子書籍閲覧専用端末）の導入とともに、電子書籍を収集する。
- (4) 文化的資料保存計画に基づき、16ミリフィルム、民謡等テープ、地図、国書、漢籍等原資料をデジタル化し、デジタルコンテンツとして保存し、公開、活用していく。
- (5) 山梨に関する様々な資料・情報を提供するための山梨ポータル「発見！やまなしナビ」のサービスを図書館のホームページ上に構築し、山梨の情報を発信する。

3 新図書館における県民の活動を支える交流事業および協力員の人材育成

- (1) 開館記念事業を企画検討し実施する。
- (2) 交流促進・にぎわい事業（館長企画事業）についての準備を行い実施する。
- (3) 交流促進・にぎわい事業（主催事業）を企画検討し実施する。
- (4) 交流促進・にぎわい事業（共催事業）を検討し実施する。
- (5) ボランティア育成のための研修を実施する。
- (6) ボランティアの知識や技能を活かした事業を企画検討し実施する。

平成23年度事業報告

図書館職員サービス講座

第1回 専門研修「障害者サービスの基礎」

開催日 6月30日（木）

会場 山梨県立文学館

講師 佐藤聖一氏（社団法人 日本図書館協会 障害者サービス委員会）

参加者 54名

第2回 専門研修「市町村と学校図書館の連携」

開催日 7月29日（金）

会場 甲府市立図書館

講師 中村伸子氏（袖ヶ浦市学校図書館支援センター）

参加者 73名

*子どもの読書活動指導者養成講座と合同開催

第3回 専門研修「事例に学ぶ 地域資料データベースの構築と活用
ー長野縣市町村史誌等目次情報データベース事業」

開催日 9月30日（金）

会場 山梨県総合教育センター

講師 宮下明彦氏（長野県図書館協会）

参加者 41名

*山梨県公共図書館協会地域資料研究部会研修会と合同開催

第4回 総合研修「図書館の魅せ方」

開催日 1月31日（火）

会場 山梨県立文学館

講師 押樋良樹氏（図書館コミュニケーションデザイナー）

参加者 119名

子どもの読書活動指導者養成講座

第1回 「市町村と学校図書館の連携」

開催日 7月29日（金）

会場 甲府市立図書館

講師 中村伸子氏（袖ヶ浦市学校図書館支援センター）

参加者 36名

*図書館職員サービス講座と合同開催

第2回 「児童サービスの実際1 書評と解題の書き方」

開催日 9月6日（火）

会場 山梨県立文学館

講師 飯野真帆子氏（公益財団法人 東京子ども図書館）

参加者 34名

第3回 「児童サービスの実際2 ブックトーク」

開催日 10月20日（木）
会 場 ぴゅあ総合
講 師 杉浦弘美氏（横浜市立金沢図書館）
参加者 36名

第4回 「図書館利用に障害のある子どもたちへ」

開催日 11月16日（水）
会 場 山梨県立青少年センター
講 師 山内 薫氏（墨田区立あずま図書館）
参加者 27名

第5回 「選書と蔵書構成」

開催日 12月15日（木）
会 場 山梨県立青少年センター
講 師 伊藤明美氏（浦安市立中央図書館）
参加者 31名

資料紹介展示（1階ロビー）

第1回 「こどもにすすめたい本2011」

開催日 4月22日（金）～ 5月29日（日）
内 容 平成22年度中に出版された児童書の中から、県内の図書館職員の推薦により選定された100冊を対象別（幼児・小学校低学年・小学校中学年・小学校高学年・中学生）に展示。

第2回 「平成22年度新収蔵 山梨県関係出版物展」

開催日 6月3日（金）～ 9月22日（木）
内 容 平成22年度中に県立図書館で受入れた郷土資料・行政資料・県人著作を紹介。

第3回 「風林火山ー川中島合戦 in 図書館」

開催日 10月26日（水）～12月27日（火）
内 容 平成23年が第四次川中島合戦から450年の節目の年であることを記念し、当館所蔵の資料を含めた様々な関連資料を展示し、川中島の戦いと、武田信玄について紹介。
*山梨県観光部観光振興課（社団法人 やまなし観光推進機構）、山梨県立博物館、山梨県工業技術センター（山梨県デザインセンター）と連携し、「第四次川中島合戦450周年リレーイベント」の一環として開催

特別展示 「県内学生の学習成果展示」

開催日 1月12日（木）～ 2月28日（火）
内 容 my図書館「楽」（ポスター展示）にあわせて県内の中学生、高校生の学習、研究、クラブ活動の成果を展示、紹介。
山梨英和中学校・高等学校自由研究優秀作品、自然科学同好会活動報告ポスター
山梨県立都留高等学校文芸誌、山梨県立甲府西高等学校文芸誌（山梨県高等学校文化連盟文学専門部）、山梨県立韮崎高等学校自然科学部生物チーム研究発表ポスター（山梨県高等学校文化連盟自然科学専門部）

特別展示 「南極展—図書館de南極を学ぼう」

開催日 3月1日（木）～ 3月29日（木）

内 容 平成24年が白瀬中尉の南極大陸初上陸から100年の記念の年であることから、自衛隊山梨地方協力本部と共同で、関連図書、写真、模型、南極の氷や岩石、隊員の防寒服等を展示。

県民の生活支援コーナー展示（2階調査研究室）

第1回 「原子力発電と、これからのエネルギーを考える」

開催日 6月1日（水）～9月29日（木）

内 容 原子力発電のしくみや安全性、これからのエネルギー問題と、企業や家庭における省エネルギー対策について考えるために役立つ資料を紹介。

第2回 「防災・防犯 ～地震編Ⅱ～」

開催日 10月1日（土）～1月29日（日）

内 容 大地震に備えての具体的な対策や、実際に地震が起きたときにとるべき行動などについて考えるために役立つ資料を紹介。

第3回 「コミュニケーション～はなす・きく・よむ・かく～」

開催日 2月1日（水）～5月30日（日）

内 容 基本的なコミュニケーションスキルから、ビジネス・コミュニケーション、ユニバーサル・コミュニケーションなど、人間関係を円滑にするために役立つ資料を紹介。

ポスター展示「図書館利用で知る楽しさを発表してみませんか

～my 図書館「^{がく}楽」へのお誘い～」（1階ロビー）

開催日 1月12日（木）～2月28日（火）

内 容 利用者同士の啓発につなげ、課題解決の一端にすると共に、より一層の図書館活用を促すため、ロビーにおいて図書館利用者の図書館活用の成果をポスター形式で発表。

県民の日協賛事業

開催日 11月20日（日）〔県民の日〕

内 容 「県民の日」にあわせて、県民への県立図書館の普及と利用促進を目的に様々な行事を開催。
書庫開放

本と親しむ図書館ツアー（案内：図書館協力員、当館職員）

外国語による絵本の読み聞かせ（実演：図書館協力員）

資料展示ギャラリートーク（説明：当館職員）

川中島合戦に関するミニ講演会（講師：山梨県立博物館 海老沼学芸員）

読書へのアニメーション（実施：図書館協力員、当館職員 参加者：県内中学生）

外国語による絵本の読み聞かせ（こども室）

開催日 6月26日（日）、8月28日（日）、10月23日（日）、11月20日（日）、12月25日（日）、2月26日（日）

内 容 図書館協力員（ボランティア）による英語での絵本の読み聞かせと、県内在住外国人をゲストに招いた自国のおはなし。

参加者 144名（合計）

手話による絵本の読み聞かせ会（こども室）

開催日 8月27日（土）

出演 まーの・あ・まーの

内容 きこえない子どもたち、手話に興味のある子どもたちを対象にした手話による絵本の読み聞かせ。

参加者 23名

本と親しむ図書館ツアー

開催日 11月20日（日）、1月29日（日）

内容 協力員（ボランティア）と職員による図書館案内ツアー。

参加者 30名（合計）

【刊行資料】

『平成23年度山梨県立図書館要覧』

山梨県立図書館報『読書山梨』（年2回）

『山梨県立図書館総合情報誌 Catch』（年6回）調べ方案内、新着図書紹介など

『こどもにすすめたい本2012』（山梨県公共図書館協会と共同刊行）

『山梨県の図書館2011－山梨県図書館白書－』（山梨県公共図書館協会と共同刊行）

『本にチャレンジ！！』小学生向けパンフレット

『やまなし子どもの読書情報』（年2回）

平成23年度関連団体事業報告

山梨県公共図書館協会事業

1 平成23年度山梨県公共図書館協会総会及び全体研修会

開催日 5月31日（火）

参加者 81名

会場 富士吉田市民会館

研修会内容 県内新築図書館の開館状況報告、富士吉田市立図書館見学

2 第26回山梨県図書館大会

開催日 10月28日（金）

参加者 171名

会場 都留市文化会館

内容 大会テーマ「つなごう地域－今考える読書の力」

【刊行資料】

『山梨県の図書館2011－山梨県図書館白書－』（山梨県立図書館と共同刊行）

『山梨県公共図書館協会報 No. 30』*山梨県立図書館のホームページ上で公開

『こどもにすすめたい本2012』（山梨県立図書館と共同刊行）

山梨県図書館協議会

諮問事項

「新県立図書館のサービス、管理・運営について」

山梨県図書館協議会は、山梨県立図書館の運営に関する事項の調査審議及び意見の具申を行う機関として位置づけられている。

平成22年11月12日に開催された第1回協議会において、新県立図書館の充実したサービスの提供と適切な管理・運営の実現を図るため、多角的な視点からの提言を求めた諮問を行い、以降、2年間にわたる5回の会議を開催し密度の高い協議を重ね、平成24年1月25日に答申を受けた。

- 第1回協議会：平成22年11月12日（金）
 - ・山梨県立図書館の現状報告、新県立図書館整備事業の経過、新県立図書館の概要を説明
 - ・今後の協議会スケジュールについて協議
- 第2回協議会：平成23年2月18日（金）
 - ・新県立図書館のサービス、管理・運営に関する協議（1）
 - －全般的事項の協議－
 - 開館時間、休館日、管理運営体制、職員（人員）体制、ボランティア・NPOとの協働
- 第3回協議会：平成23年7月22日（金）
 - ・新県立図書館のサービス、管理・運営に関する協議（2）
 - －具体的事項の協議－
 - 新県立図書館での県民へのサービスの充実について
 - 子ども読書支援センターの機能・事業について
 - 交流エリアの施設の活用について
 - 新県立図書館での評価のあり方について
- 第4回協議会：平成23年9月22日（木）
 - ・第1回～第3回協議会まとめ、答申の構成・内容について協議
- 第5回協議会：平成23年12月16日（金）
 - ・答申（案）について協議
- 答申：平成24年1月25日（水）

※答申は山梨県ホームページ、山梨県立図書館ホームページ上で公開。

山 梨 県 図 書 館 協 議 会 委 員

任期 平成 22 年 11 月 12 日～平成 24 年 11 月 11 日

会 長	数野 強	山梨ことぶき勸学院長
副会長	関野 陽一	山梨英和大学教授（図書館・情報学，記録管理学）
委 員	穉山 大輔	やまなし若者地域活性化プロジェクト推進委員会委員長
	石原 英一	中央市立玉穂南小学校長 山梨県学校図書館教育研究会長
	長田 稔	甲府市立図書館長 山梨県公共図書館協会副会長
	乙黒 幸江	元中央市立玉穂生涯学習館長（公募委員）
	岸本 千恵	NPO法人山梨県ボランティア協会事務局長
	神津 幸穂	山梨県立塩山高等学校長 山梨県高等学校教育研究会学校図書館部会長
	坂本 和代	甲斐市立竜王図書館主幹
	竹内 正直	社会福祉法人山梨県障害者福祉協会理事長
	寺田 幸子	元山梨県立富士見支援学校長
	永井 健夫	山梨学院生涯学習センター長
	向山 文人	山梨日日新聞論説委員長
	宮崎 さなゑ	NPO法人山梨子ども図書館理事 甲斐市立双葉図書館ボランティア「ピッピの会」代表（公募委員）
渡辺 聖香	あんふぁんねっと代表	

（敬称略）

平成23年度利用状況

(1) 総括表

開館日	284	入館者数	151,097
-----	-----	------	---------

登録者数				予約件数	購入希望
個人	個人累計	団体	団体累計		
2,008	25,872	50	1,194	3,871	41

*5年以上利用のない利用者を削除した人数

(2) 貸出点数

資料種別	図書			逐次刊行物	視聴覚		特殊資料	相互貸借	合計
	一般書	児童書	小計		資料	機器			
個人	47,446	27,409	74,855	9,844	3,934	0	10	1,031	89,674
団体	3,873	1,703	5,576	634	17	17	27	0	6,271
合計	51,319	29,112	80,431	10,478	3,951	17	37	1,031	95,945

*紙芝居は図書に含む

*相互貸借資料は他館から借り受けて提供した点数

*個人特別貸出は一般に含む

(3) 調査相談(個人)

調査相談	県内	県外	合計
受付件数	9,313	74	9,387

*県内には対県庁を含む

(4) 複写サービス

電子式複写		マイクロ複写		写真撮影等		DB複写等		合計	
件数	枚数	件数	枚数	件数	枚数	件数	枚数	件数	枚数
3,116	38,231	212	4,366	23	2,053	44	1,071	3,395	45,721

(5) 図書館間協力(相互貸借・調査依頼)

相互貸借	貸出			借受		
	県内	県外	計	県内	県外	計
点数	4,534	354	4,888	748	380	1,128

調査依頼	発信			受信		
	県内	県外	計	県内	県外	計
件数	1	5	6	574	9	583

(6) 巡回指導車「ふるさと号」運行状況

市町村数	のべ巡回館数
27	112

指導助言内容	窓口サービス	資料	システム	相互協力	イベント	職員	施設設備	運営	その他	合計
件数	18	37	31	38	1	13	15	20	106	279

平成23年度所蔵資料状況

(平成24年3月31日現在)

(1) 総括表

	図書	逐次刊行物	視聴覚資料	特殊資料	合計
所蔵点数	565,542	170,522	7,076	30,487	773,627

* 紙芝居は図書に含む

(2) 図書

	点数
一般	413,459
児童	95,944
一般外国語	2,477
児童外国語	3,722
一般参考	47,842
児童参考	721
一般外国語参考	271
児童外国語参考	2
紙芝居	1,104
計	565,542

(3) 逐次刊行物

	点数	(タイトル数)
雑誌	161,268	3,631
新聞縮刷版等	2,004	18
官報・県公報等	—	—
研究紀要・研究報告	6,442	462
市町村広報類	808	197
計	170,522	4,308

(4) 視聴覚資料

	点数
録音テープ	72
CD	57
16ミリフィルム	1,481
ビデオテープ	2,693
スライド	135
CD-ROM	(928)
DVD	1,710
録音図書	—
計	7,076

* () はデータ未作成成分を含む

(5) 特殊資料

	点数
漢籍	(9,864)
国書	(5,967)
点字図書	(2,293)
マイクロフィルム資料	(6,772)
パンフレット資料	—
地図	871
行政文書	(4,719)
写真・絵はがき	1
計	30,487

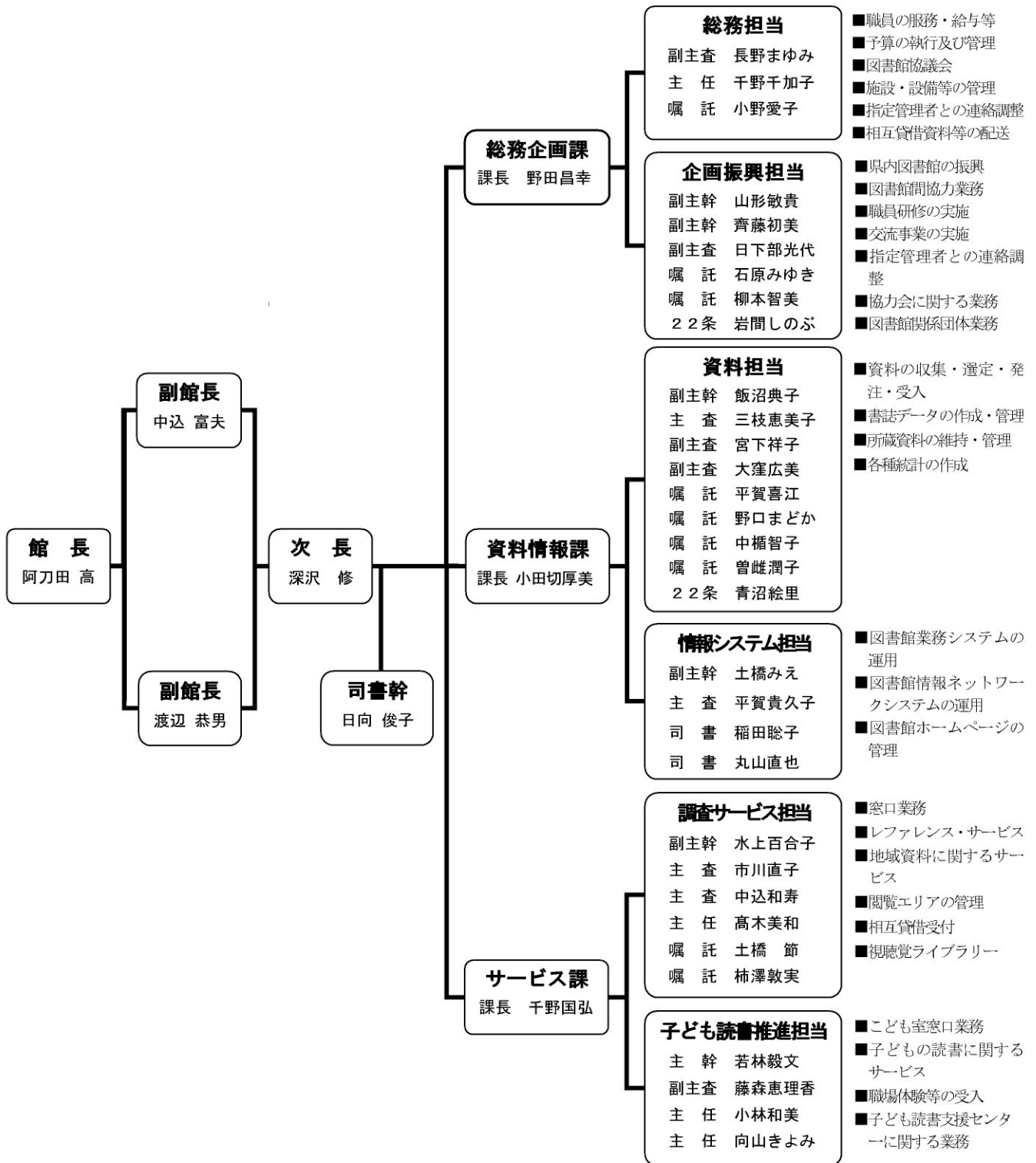
* () はデータ未作成成分を含む

その他関連統計

山梨県図書館情報ネットワーク (県立図書館を含む)

加盟館数	55 館
データ件数	4,538,061 件
アクセス件数 (平成23年度)	31,936 件

組織及び事務分掌



職員の構成

(平成 24 年 4 月 1 日現在)

	司 書	司書以外	合 計
専任職員	20	8	28
非常勤嘱託	7	3	10
22条職員	2	0	2
総計	29	11	40

平成24年度予算内訳(主項目)

平成24年度総予算額	300,425千円
○ <u>図書館運営費</u>	<u>214,066千円</u>
○ <u>電算費</u>	<u>36,095千円</u>
・システム管理費	27,153千円 (図書館システム維持管理)
・資料整理・データ整備費	2,269千円 (新刊・寄贈図書等整理)
・オンラインデータベース活用事業費	1,277千円 (オンラインデータベース維持管理)
・ネットワークシステム運営費	5,396千円 (図書館ネットワークシステム維持管理)
○ <u>奉仕費</u>	<u>50,264千円</u>
・資料購入整備費	43,188千円 (閲覧用図書・雑誌・DVD等購入)
・館内奉仕費	419千円 (来館者サービス)
・館外奉仕費	501千円 (図書館相互協力)
・図書館活動推進費	237千円 (県内司書資質向上・図書館職員育成)
・視聴覚室運営費	75千円 (視聴覚室維持管理運営)
・子ども読書活動支援環境整備事業費	711千円 (子ども読書活動支援環境整備)
・(新)交流促進・にぎわい創出事業費	1,500千円 (図書館企画事業の実施)
・(臨時)図書館収納品整理事業費	1,720千円 (緊急雇用対策)
・(臨時)図書館利用者サービス支援事業費	1,913千円 (緊急雇用対策)

県立図書館では、資料収集の方針や範囲を次のように定めています。

1 収集の基本方針

生涯学習基盤施設として、県民の調査研究及び地域文化・産業の発展に役立つ資料、高度で多様化する県民の要望に応えるための資料、並びに地域関係資料の収集を行います。

2 収集の範囲

資料収集の範囲は、次の資料群とします。

- (1) 印刷メディア………図書、逐次刊行物(雑誌・新聞・紀要等)、パンフレット、地図等
- (2) 視聴覚メディア………録音資料(カセット、CD等)、映像資料(ビデオ、マイクロ資料等)
- (3) 電子メディア………パッケージ系電子メディア(CD-ROM、DVD等)、
ネットワーク系メディア(オンラインデータベース、インターネット情報源等)

(詳細は「山梨県立図書館資料区分別収集規程」を参照)

県内公共図書館一覧

図書館名 / URL	所在地	TEL	FAX
山梨県立図書館 http://www.lib.pref.yamanashi.jp/	〒400-0031 甲府市丸の内二丁目33-1	055-226-2586	055-226-2528
甲府市立図書館 http://libnet.city.kofu.yamanashi.jp/lib/	〒400-0861 甲府市城東一丁目12-33	055-235-1427	055-227-6766
富士吉田市立図書館 http://lib.fujinet.ed.jp/	〒403-0013 富士吉田市緑ヶ丘二丁目5-23	0555-22-0706	0555-24-4831
都留市立図書館 http://www.lib.city.tsuru.yamanashi.jp/	〒402-0052 都留市中央三丁目8-1	0554-43-1324	0554-43-1322
山梨市立図書館 http://www.city.yamanashi.yamanashi.jp/library/	〒405-0031 山梨市万力1830	0553-22-9600	0553-23-3506
大月市立図書館 http://www.city.otsuki.yamanashi.jp/bunka/shisetsu/bunka-sisetsu-toshokan.html	〒401-0011 大月市駒橋一丁目5-1	0554-22-4815	0554-22-4816
韮崎市立図書館 http://www.nirasaki-library.jp/	〒407-0015 韮崎市若宮一丁目2-50	0551-22-4946	0551-22-4950
南アルプス市立楡形図書館 http://lib.m-alps.ed.jp/contents/	〒400-0222 南アルプス市小笠原1060-1	055-280-3300	055-284-7101
南アルプス市立白根桃源図書館 http://lib.m-alps.ed.jp/contents/	〒400-0222 南アルプス市飯野2806	055-284-6010	055-282-3914
南アルプス市立八田ふれあい図書館 http://lib.m-alps.ed.jp/contents/	〒400-0204 南アルプス市榎原800	055-285-5010	055-285-4912
南アルプス市立わかさ図書館 http://lib.m-alps.ed.jp/contents/	400-0337 南アルプス市寺部725-1	055-283-1501	055-283-8312
南アルプス市立甲西図書館 http://lib.m-alps.ed.jp/contents/	400-0403 南アルプス市鮎沢1212	055-282-7291	055-282-7296
甲斐市立竜王図書館 http://www.city.kai.yamanashi.jp/	〒400-0115 甲斐市篠原2610-12	055-278-0811	055-278-0814
甲斐市立敷島図書館 http://www.city.kai.yamanashi.jp/	〒400-0123 甲斐市島上条1020	055-277-9955	055-277-9981
甲斐市立双葉図書館 http://www.city.kai.yamanashi.jp/	〒407-0105 甲斐市下今井230	0551-20-3669	0551-20-3689
笛吹市石和図書館 http://library.city.fuefuki.yamanashi.jp/	〒406-0035 笛吹市石和町広瀬626-1	055-262-5959	055-262-5967
笛吹市一宮図書館 http://library.city.fuefuki.yamanashi.jp/	〒405-0073 笛吹市一宮町末木921-1	0553-47-5220	0553-47-7117
笛吹市春日居ふるさと図書館 http://library.city.fuefuki.yamanashi.jp/	〒406-0013 笛吹市春日居町寺本155-1	0553-26-2283	0553-26-5005
笛吹市八代図書館 http://library.city.fuefuki.yamanashi.jp/	〒406-0822 笛吹市八代町南527	055-265-2113	055-265-4537
笛吹市境川図書室 http://library.city.fuefuki.yamanashi.jp/	〒406-0846 笛吹市境川町三柵3	055-266-2014	055-266-2153
笛吹市御坂図書館 http://library.city.fuefuki.yamanashi.jp/	〒406-0804 笛吹市御坂町夏目原744	055-263-0363	055-263-1203
北杜市すたま森の図書館 http://www.lib.city-hokuto.ed.jp/lmoWebSearch/index.html	〒408-0112 北杜市須玉町若神子521-17	0551-20-6112	0551-20-6050
北杜市明野図書館 http://www.lib.city-hokuto.ed.jp/lmoWebSearch/index.html	〒407-0204 北杜市明野町上手5602	0551-25-3285	0551-25-3286
北杜市たかね図書館 http://www.lib.city-hokuto.ed.jp/lmoWebSearch/index.html	〒408-0002 北杜市高根町村山北割3315	0551-47-4784	0551-47-4784
北杜市ながさか図書館 http://www.lib.city-hokuto.ed.jp/lmoWebSearch/index.html	〒408-0021 北杜市長坂町長坂上条2575-19	0551-32-8228	0551-32-8226
北杜市立中央図書館(北杜市金田一春彦記念図書館) http://www.lib.city-hokuto.ed.jp/lmoWebSearch/index.html	〒409-1502 北杜市大泉町谷戸3000	0551-38-1211	0551-38-1126
北杜市小淵沢図書館 http://www.lib.city-hokuto.ed.jp/lmoWebSearch/index.html	〒408-0044 北杜市小淵沢町7711	0551-36-3164	0551-36-5557
北杜市ライブラリーはくしゅう http://www.lib.city-hokuto.ed.jp/lmoWebSearch/index.html	〒408-0315 北杜市白州町白須312	0551-35-5070	0551-20-4550
北杜市むかわ図書館 http://www.lib.city-hokuto.ed.jp/lmoWebSearch/index.html	〒408-0301 北杜市武川町三吹2161-1	0551-26-3021	0551-26-3022
上野原市立図書館 http://www.library.city.uenohara.yamanashi.jp/	〒409-0112 上野原市上野原3531	0554-63-5241	0554-63-5242
甲州市立勝沼図書館 http://www.lib-koshu.jp/	〒409-1313 甲州市勝沼町下岩崎1034-1	0553-44-3746	0553-44-3811
甲州市立塩山図書館 http://www.lib-koshu.jp/	〒404-0045 甲州市塩山上塩後240	0553-32-1505	0553-32-3391
甲州市立大和図書館 http://www.lib-koshu.jp/	〒409-1203 甲州市大和町初鹿野1693-1	0553-48-2921	0553-48-2922
中央市立玉穂生涯学習館 http://www.lib.city-chuo.ed.jp/	〒409-3821 中央市下河東1-1	055-230-7300	055-230-7301
中央市立田富図書館 http://www.lib.city-chuo.ed.jp/	〒409-3844 中央市白井河原240-1	055-274-3311	055-274-3313
市川三郷町立図書館 http://www.town.ichikawamisato.yamanashi.jp/contents/index.php	〒409-3601 西八代郡市川三郷町市川大門1785	055-272-8888	055-272-5644
身延町立図書館 http://www3.town.minobu.lg.jp/lib/	〒409-2523 南巨摩郡身延町波木井407	0556-62-2141	0556-62-3343
南部町立南部図書館 http://www.town.nanbu.yamanashi.jp/	〒409-2213 南巨摩郡南部町大和360	0556-62-9292	0556-62-9293
南部町立富沢図書館 http://www.town.nanbu.yamanashi.jp/	〒409-2102 南巨摩郡南部町富士4348-1	0556-66-3278	0556-66-3278
昭和町立図書館 http://www.lib.showacho.ed.jp/	〒409-3864 中巨摩郡昭和町押越575	055-275-7860	055-275-7870
忍野村立おしの図書館 http://www.oshino.ed.jp/	〒401-0511 南都留郡忍野村忍草1423-1	0555-84-7300	0555-84-7301
山中湖情報創造館 http://www.lib-yamanakako.jp/index.html	〒401-0502 南都留郡山中湖村平野506-296	0555-20-2727	0555-62-4000
富士河口湖町生涯学習館 http://www.mf.or.jp/kawato1/	〒401-0301 南都留郡富士河口湖町船津1754	0555-73-1212	0555-73-1358

新県立図書館利用案内

【閲覧エリア】

開館時間 平日 午前9時～午後8時
 祝日・土日 午前9時～午後7時
 休館日 月曜日、年末年始等

【交流エリア】

開館時間 午前9時～午後9時
 休館日 年末年始等

イベントスペース（1階）

展示やイベントなど様々な催しに利用できる貸しスペースです。

区分	面積 (㎡)	収容人数		利用料金			
				午前	午後	夜	全日
		椅子のみ	机あり	午前9時～正午	午後1時～5時	午後6時～9時	午前9時～午後9時
全面	476	497	324	6,270円	8,360円	6,270円	20,900円
東面	201	177	120	2,640円	3,520円	2,640円	8,800円
西面	210	177	120	2,760円	3,680円	2,760円	9,200円

※ 入場料金を徴収する場合の利用料金の限度額は、この表の利用料金の限度額に二割の割増率を乗じて得た額を当該利用料金の限度額に加算した額とする。

多目的ホール（2階）

上映会や講演会などに利用できる貸しスペースです。

区分	面積 (㎡)	収容人数		利用料金			
				午前	午後	夜	全日
		椅子のみ	机あり	午前9時～正午	午後1時～5時	午後6時～9時	午前9時～午後9時
多目的ホール	168	200	—	2,190円	2,920円	2,190円	7,300円

※ 入場料金を徴収する場合の利用料金の限度額は、この表の利用料金の限度額に二割の割増率を乗じて得た額を当該利用料金の限度額に加算した額とする。

交流ルーム 101, 102, 103, 104（1階） 201, 202（2階）

グループ学習やサークル活動など様々な用途で利用できる貸しスペースです。

区分	面積 (㎡)	収容人数		単位	金額	備考
		椅子のみ	机あり			
101	61	54	36	1時間	260円	
102	54	54	36	1時間	230円	
103	20	18	12	1時間	100円	遮音壁
104	44	45	30	1時間	190円	遮音壁
201	23	22	15	1時間	100円	
202	27	27	18	1時間	110円	

※ 利用時間に1時間未満の端数があるときは、その端数を1時間とする。

※ 入場料金を徴収する場合の利用料金の限度額は、この表の利用料金の限度額に二割の割増率を乗じて得た額を当該利用料金の限度額に加算した額とする。

駐車場

区分	単位	金額
一般車	30分	150円
中型車	30分	600円
大型車	30分	750円

※ 利用開始から1時間以内の利用は、無料とする。

※ 上記金額は「山梨県立図書館設置及び管理条例」（平成23年10月17日山梨県条例第49号）第13条2項による範囲。

施設の概要・見取り図

● 1階

児童資料コーナー（子ども読書支援センター）
新聞雑誌コーナー、視聴覚コーナー
ボランティア活動室
イベントスペース
交流ルーム

中央には、新聞や雑誌を閲覧するコーナーと、AV資料やインターネットが利用できる視聴覚ブース、パソコンコーナーを配置します。

北側の児童資料コーナーは「子ども読書支援センター」としての役割を担い、児童サービスの提供とあわせて、子ども達に読書の楽しさを伝える司書やボランティアへの研修、情報提供などを行います。

また、図書館サービスに協力するボランティアのために、ボランティア活動室を設け、ミーティングや研修に活用します。

交流エリアには展示やイベントなど様々な催しに使うことができるイベントスペースや、グループ学習やサークル活動など、幅広くいろいろな用途で利用できる交流ルームを設けます。これらは、中の活動が外から見えるオープンなつくりとすることで、人々の交流を促す効果を持たせています。



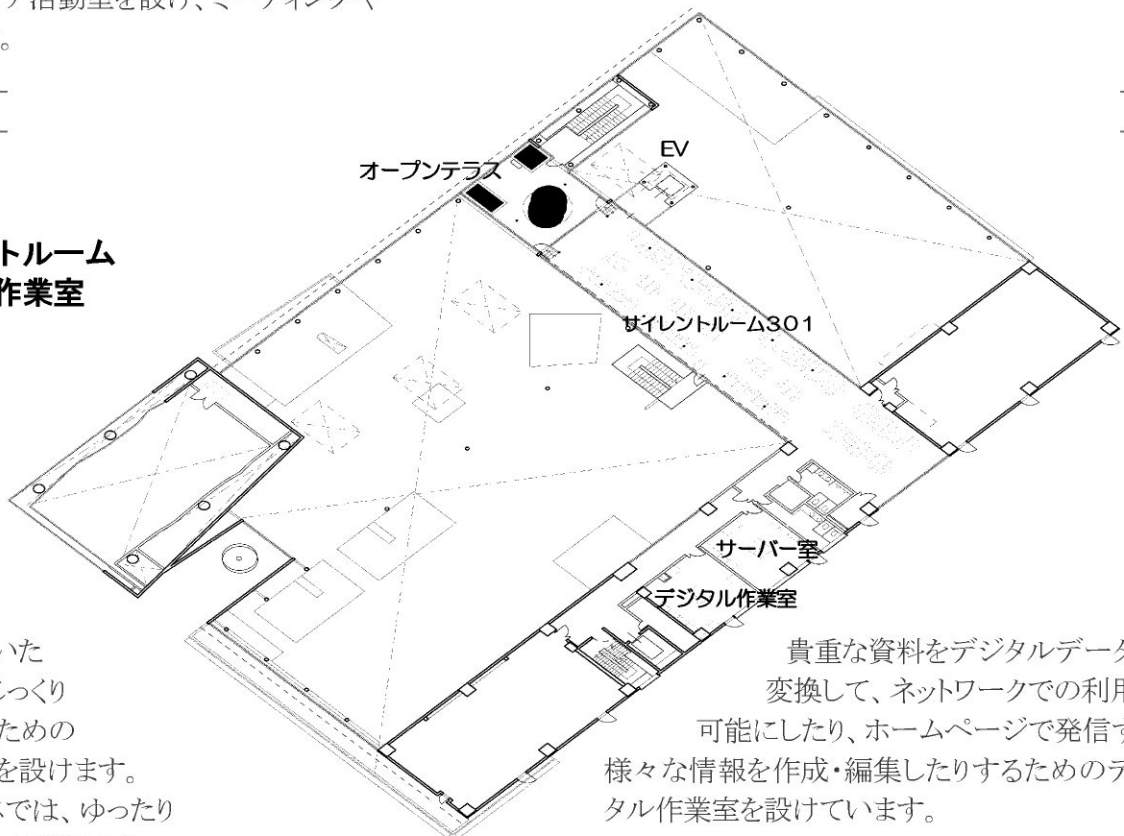
● 3階

サイレントルーム
デジタル作業室

静かで落ち着いた雰囲気の中で、じっくり調査・研究を行うためのサイレントルームを設けます。

オープンテラスでは、ゆったり読書を楽しんでいただけます。

貴重な資料をデジタルデータに変換して、ネットワークでの利用を可能にしたり、ホームページで発信する様々な情報を作成・編集したりするためのデジタル作業室を設けています。



● 2階

閲覧エリア

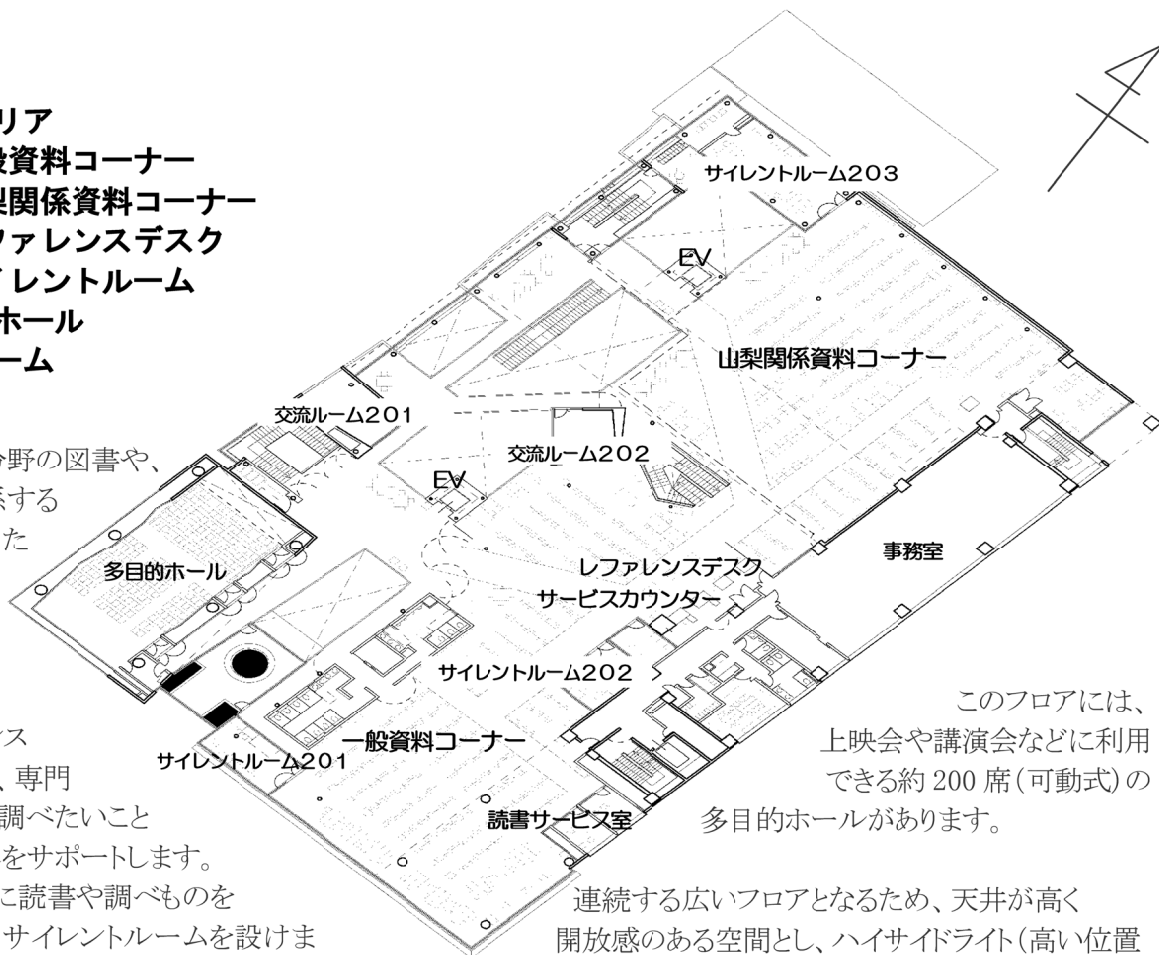
- ・ 一般資料コーナー
- ・ 山梨関係資料コーナー
- ・ レファレンスデスク
- ・ サイレントルーム

多目的ホール

交流ルーム

幅広い分野の図書や、山梨に関する資料を集めたメインの閲覧エリアです。

レファレンスデスクでは、専門の司書が、調べたいことや資料探しをサポートします。また、静かに読書や調べものをするためのサイレントルームを設けます。



このフロアには、上映会や講演会などに利用できる約200席(可動式)の多目的ホールがあります。

連続する広いフロアとなるため、天井が高く開放感のある空間とし、ハイサイドライト(高い位置の窓からの採光)により北側からのやわらかい光を取り込みます。

○ 建築面積	3,638 m ²
○ 延床面積	10,555 m ²
○ 敷地面積	4,530 m ²

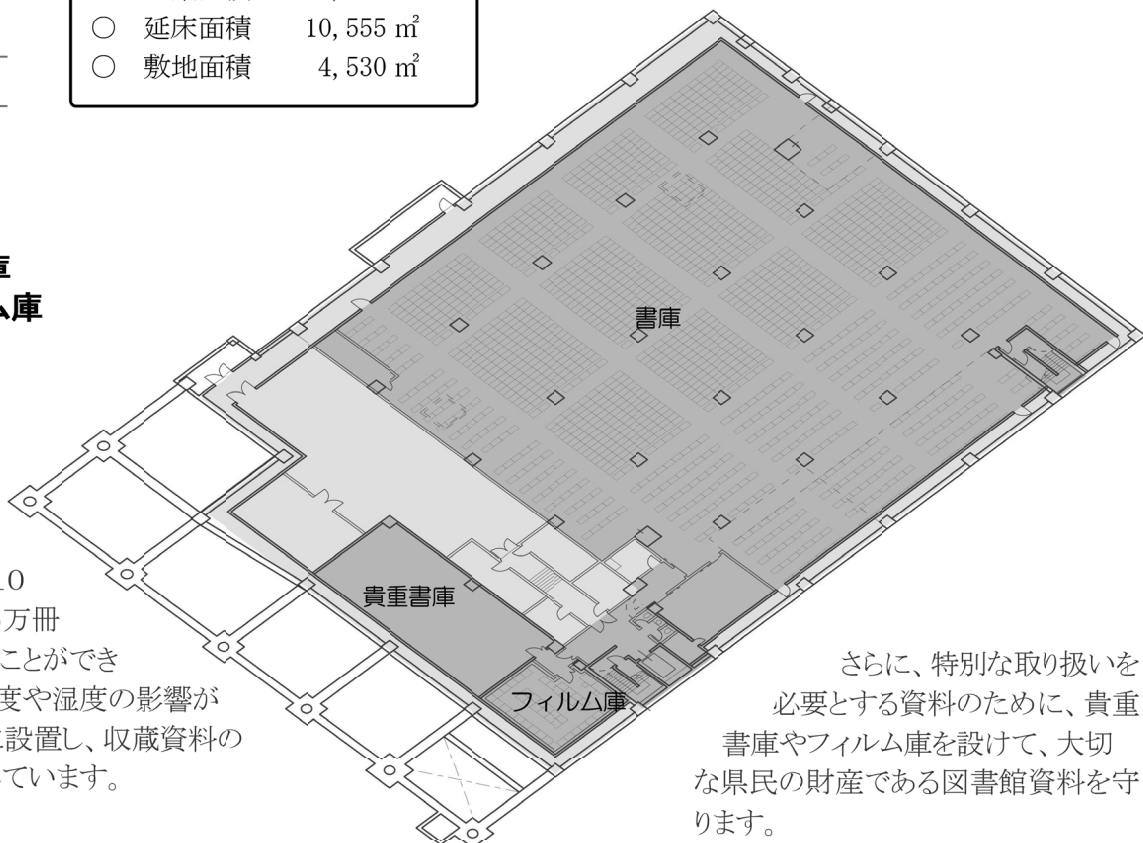
● 地下

書庫

貴重書庫

フィルム庫

収蔵能力110万冊のうち95万冊分を収蔵することができる書庫は、温度や湿度の影響が少ない地下に設置し、収蔵資料の保存に配慮しています。



さらに、特別な取り扱いを必要とする資料のために、貴重書庫やフィルム庫を設けて、大切な県民の財産である図書館資料を守ります。

平成 24 年度 山梨県立図書館要覧

平成 24 年 5 月 31 日発行

編集・発行 山梨県立図書館

〒400-0031

山梨県甲府市丸の内二丁目 33-1

TEL 055-226-2586 FAX 055-226-2528