

平成25年度 **要 覧**



山梨県立図書館
YAMANASHI PREFECTURAL LIBRARY

山梨県の公共図書館の現況

◆図書館設置率 (平成 25 年 4 月 1 日現在)

市区立図書館 100% (全国平均 98.5%)

町村立図書館 50.0% (全国平均 53.9%) (全国平均の数値は『日本の図書館 2012』による)



◆山梨県の現況

面積 4,465 km²

人口 846,145 人

市町村数 13 市 8 町 6 村

(平成 25 年 4 月 1 日現在)

◆図書館設置市町村

甲府市	大月市	笛吹市	中央市	昭和町
富士吉田市	韮崎市	北杜市	市川三郷町	富士河口湖町
都留市	南アルプス市	上野原市	身延町	忍野村
山梨市	甲斐市	甲州市	南部町	山中湖村

— 目 次 —

目 次	1	平成24年度利用状況	21
沿 革	2	新図書館開館後の利用状況	22
歴代館長一覧	6	平成24年度所蔵資料状況	23
平成25年度運営方針	7	山梨県図書館協議会	24
平成25年度予算内訳	9	施設の概要	26
組織及び事務分掌・職員の構成	10	県内公共図書館一覧	28
平成24年度事業報告			
研修	11		
講演会・イベント等	14		
展示	16		
視察	17		
山梨県立図書館協力会活動	19		
広報	20		
関連団体	20		

沿 革

明治33年 8月	山梨教育会付属図書館の設置を文部大臣認可。
明治33年10月	甲府市錦町3番地 山梨教育事務所内に山梨教育会付属図書館を開設、蔵書数1,121冊。
明治35年 4月	甲府市桜町一丁目73番地 甲陽医院跡に移転。
明治44年11月	舞鶴城内に移転工事(6月着工、9月竣工)、移転(10月)、落成式、開館、蔵書数4,715冊(移転工事の4か月間、甲府市錦町旧師範学校舎一部使用)。
昭和 5年 3月	根津嘉一郎氏(初代)の館舎建築寄付の発意により甲府市橋町18番の2(元甲府中学校敷地南隅土地288坪)に館舎新築起工。
昭和 5年 9月	館舎上棟式。鉄筋コンクリート2階建、一部3階塔屋付、総延坪209坪。根津嘉一郎氏の寄付による。
昭和 5年10月	館舎竣工、移転、落成式。山梨教育会付属図書館として開館。
昭和 6年 3月	山梨県立図書館規則、山梨県立図書館規則施行に関する細則、山梨県立図書館処務規程制定(3月31日発布、4月1日施行)。
昭和 6年 4月	山梨教育会付属図書館を山梨県に寄付、寄付図書数14,077冊。山梨県立図書館として発足。
昭和 8年 3月	山梨県立図書館規則改正。巡回文庫(貸出文庫)制度を設ける。閲覧料徴収を廃止し、図書の館外貸出に保証金制度を設ける。山梨県立図書館貸出文庫取扱細則制定。
昭和 9年 6月	図書館令によって山梨県中央図書館に指定される。
昭和21年 8月	アメリカ軍政部に館舎を接收されたため県立甲府工業学校武道場へ移転。
昭和23年 1月	山梨県議会議事堂地階へ移転。
昭和23年 9月	アメリカ軍政部の教育政策の一環として視聴覚ライブラリーを併設。
昭和25年 7月	南都留郡下吉田町下吉田公民館へ夏季臨時図書館を開設(7月15日～8月28日)。
昭和25年 9月	山梨県立図書館設置条例、山梨県図書館協議会条例、山梨県立図書館運営規則制定。図書の館外貸出の保証金制度を保証人制度に改める。視聴覚ライブラリーを設置旧館舎に移転(4月アメリカ軍政部館舎接收解除、6月25日から閉館、移転準備)。
昭和25年10月	開館、児童室再開設。
昭和25年11月	郷土室(事務室)設置。
昭和26年 3月	第1回山梨県図書館協議会開催。
昭和26年 9月	山梨県立図書館分館設置規則制定。
昭和26年10月	甲州文庫搬入、21,986点。
昭和26年11月	富士吉田分館(富士吉田市立図書館に併設)開館。
昭和27年 3月	山梨県立図書館処務規程制定。「山梨県立図書館要覧」刊行。
昭和27年10月	山梨県立図書館運営規則改正、図書の館外貸出の保証人制度を廃止。山梨県立図書館処務規程改正、読書相談業務開始。
昭和28年 7月	西八代分館開館。
昭和28年 8月	山梨県立図書館分館設置規則改正、アメリカ文化センター甲府分館を併設。
昭和28年 9月	移動図書館用自動車「みどり号」購入。命名式。
昭和28年10月	移動図書館「みどり号」巡回開始。
昭和29年 4月	中巨摩分館開館。

昭和30年 2月	山梨県立図書館分館設置規則改正。
昭和30年 3月	山梨県立図書館分館設置規則改正、塩山分館開館。
昭和36年 1月	利用者の増加に伴う増築費予算化。根津嘉一郎氏(2代)の寄付も受け、コンクリート2階建(235.7㎡)を増築。
昭和36年 9月	山梨県公共図書館協会設立。
昭和43年12月	山梨県立図書館新築起工式、工事着工。
昭和44年 3月	山梨県立図書館処務規程改正、館長補佐制を次長制に改める。
昭和45年 3月	新館舎竣工。山梨県立図書館処務規程改正、副館長、課制(2課6係)が敷かれる。
昭和45年 4月	新館舎へ移転(3月移転準備、4月移転、4・5月開館準備)。
昭和45年 5月	山梨県立図書館運営規則制定(開館日、開館時間の変更、調査相談・図書館間の相互貸借規程等制定)。
昭和45年 6月	落成式、開館。(6月1日) 鉄筋コンクリート地下1階、地上4階、延4,131.7㎡(のち増床)、貸出図書室、試聴室、試写室、産業・行政資料室、講堂、マイクロ撮影室、会議室、おはなしコーナー(こども室)増設、旺文社文庫設置。
昭和46年 3月	根津嘉一郎氏(2代)の図書購入資金寄付による根津文庫を設置。 小池藤雄氏寄贈のブロンズ像「蒼い海」除幕式。
昭和48年10月	一坪図書館50館設置、1館100冊 19市町村。
昭和52年 6月	一坪図書館300館となる。1館200冊 64市町村。
昭和53年10月	一坪図書館の町村移管開始、50館移管。
昭和55年 4月	山梨県立図書館処務規程改正、3課5担当となる。
昭和55年10月	山梨県立図書館創立50周年記念式典。
昭和57年11月	移動図書館「みどり号」30周年記念式典。
昭和59年 4月	富士吉田分館・西八代分館・中巨摩分館・塩山分館を地元市町に移管。
昭和59年 5月	巡回指導車「ふるさと号」の市町村巡回開始。
昭和60年 3月	一坪図書館市町村移管完了、全600館。
昭和60年 8月	故梅村紫声旧蔵資料の寄贈を受ける。
昭和61年 4月	こども室内に児童図書研究書コーナー設置。
昭和62年 1月	梅村紫声文庫目録刊行。
昭和62年 2月	所蔵漢籍目録刊行。
昭和63年 2月	所蔵国書目録刊行。
昭和63年 3月	移動図書館「みどり号」の巡回廃止。
平成元年 3月	所蔵郷土資料目録刊行。
平成 2年 4月	電算化推進事業開始。
平成 3年 5月	第2日曜日の試行開館実施。(5月連休及び「こどもの読書週間」中)。
平成 3年 8月	自治省の「図書館情報ネットワークシステム」推進自治体に指定。
平成 5年 4月	電算仮稼働。山梨県立図書館運営規則改正、全日曜開館となる。
平成 5年10月	電算稼働式、業務システム稼働。
平成 6年 4月	山梨県立図書館処務規程改正、課・担当の一部名称変更。
平成 6年11月	山梨県図書館情報ネットワークシステム稼働。
平成 7年 9月	一部改修工事に伴う休館(16日から29日)及び一部業務運営制限(9月30日から11月15日まで)。

平成 8年 1月	パイロット電子図書館プロジェクトによる総合目録ネットワークのサービス開始。
平成 9年 4月	山梨県図書館情報ネットワークシステム第二期システム移行。
平成 9年 5月	県教育委員会が文部省の「社会教育施設情報化・活性化推進事業」を受託したことを受け、「山梨県デジタルアーカイブ推進事業」として甲州文庫のデジタル化を開始。
平成 9年 9月	県内総合目録検索をインターネットに公開。
平成 9年10月	第83回全国図書館大会(山梨大会)開催(10月29、30、31日)。
平成10年 3月	優良情報化団体として自治大臣表彰を受ける。
平成10年 4月	山梨県立図書館処務規定改正、課の一部名称変更。 国立国会図書館総合目録ネットワークシステムのサービス開始。 山梨日日新聞データベース導入。
平成11年 4月	貸出冊数の変更、1人10冊まで15日間となる。 ホームページ開設。 「やまなしデジタルアーカイブ」稼働、ホームページ上に公開。
平成11年 6月	貸出図書室の閉室。
平成11年 7月	山梨県立図書館運営規則の一部改正、図書館休館日を変更。
平成12年 4月	山梨県立図書館資料整理要綱の一部改正。 山梨県付属機関の設置に関する条例の一部改正、図書館協議会委員任期が2年となる。 ゴールデンウィーク全曜日開館実施。
平成12年 8月	山梨教育会附属図書館設置100周年。
平成13年 1月	山梨大学OPAC自動横断検索システムへの参加。
平成14年 3月	山梨県立図書館電算システム更新。山梨県図書館情報ネットワークシステム更新。
平成14年 4月	山梨県立図書館資料整理要綱の一部改正。 山梨県立図書館蔵書検索システムをホームページ上に公開。
平成15年 5月	利用者用インターネット端末の増設及び、新規データベース(日経テレコン21、朝日新聞記事データベース)導入。
平成15年 7月	ホームページ上に調査相談デスクを開設。
平成16年 4月	山梨県立図書館ボランティアの活動開始。
平成16年 7月	文部科学省「社会教育活性化21世紀プラン」を受託、実施。
平成16年 9月	ホームページ上に新着案内のページを開設。
平成17年 3月	「新たな学習拠点整備基本構想」を県が発表。
平成17年 4月	第2駐車場新設。 課の一部名称変更。一部組織変更による郷土資料担当の廃止。3課4担当となる。 甲州文庫を県立博物館へ移管。
平成18年 2月	郷土資料室に「郷土の恵み人の技コーナー」を設置。
平成18年 3月	調査研究室に「県民の生活応援コーナー」を設置。
平成18年 4月	新規データベース(官報情報検索サービス)導入。
平成19年 3月	「新たな学習拠点整備運営事業」の特定事業としての選定取消。
平成19年 4月	新県立図書館の整備検討開始。 新規データベース(magazineplus)導入。
平成19年 8月	「新しい山梨県立図書館像」を作成。
平成20年 1月	山梨県新県立図書館整備検討委員会「新県立図書館整備に関する報告」を知事に提出。
平成20年 4月	県教育委員会内に新図書館建設室設置。
平成20年 9月	「新県立図書館整備計画」を県が策定。
平成21年 2月	山梨県立図書館電算システム更新。
平成21年 4月	山梨県図書館情報ネットワークシステム更新。

平成21年 6月	インターネット予約サービス開始。 山梨県立図書館協力会発足。
平成22年 3月	山梨県図書館情報ネットワークシステム運営協議会を廃止し、県直営化。
平成22年 4月	課の一部名称変更。子ども読書推進担当を新設。3課5担当となる。
平成22年11月	山梨県立図書館新築起工式、工事着工。
平成23年 4月	新規データベース(D1-Law.com)導入。
平成23年10月	山梨県立図書館設置及び管理条例制定。
平成24年 3月	山梨県立図書館処務規程改正。課・担当の一部名称、分掌事項等の変更。3課6担当となる。
平成24年 6月	新県立図書館開館準備のため休館(6月11日から11月10日まで)。
平成24年11月	指定管理者制度導入(施設維持管理等)。 甲府市北口二丁目8番1号に移転、開館(11月11日)。 地下1階・地上4階、延べ床面積10,555㎡、敷地面積9,062㎡。 「子ども読書支援センター」設置。 山梨県立図書館情報システム導入(ICタグシステム、電子書籍システム、ホームページリニューアル等)。 デジタルサイネージシステム導入。 新規データベース(ヨミダス歴史館、サピエ)導入。 障害者サービス(対面朗読、録音図書・点字資料等の郵送貸出)開始。 山梨関連資料コーナーに特別コレクション「山紫水明やまなしの水」「県人著作コーナー」等を設置。 一般資料コーナーに「阿刀田館長関連資料コーナー」を設置。 児童資料コーナーに「ティーンズコーナー」を設置。 相互貸借資料搬送事業を開始。 新県立図書館入館者50万人達成。
平成25年 5月	

歴代館長一覽

代	氏名	在任期間	専任・兼任
1	伊藤宣将	昭和 6. 4～7. 3	兼任
2	狛 俊英	7. 4～16. 3	専任
3	保坂雅彦	16. 4～19. 8	兼任
4	小島竜一	19. 9～19. 11	専任
5	福原匡彦	19. 12～20. 10	専任
6	村松益造	21. 2～23. 3	専任
7	内藤大丈夫	23. 4～24. 4	専任
8	村松虎造	24. 5～25. 3	兼任
9	三谷栄一	25. 4～28. 5	専任
10	三島新吉	28. 6～29. 3	兼任
11	宮田 亨	29. 4～30. 11	専任
12	三島新吉	30. 12～31. 3	兼任
13	山口幸之助	31. 4～32. 3	専任
14	小川 巖	32. 4～37. 3	専任
15	窪田丙午郎	37. 4～39. 3	専任
16	木戸 毅	39. 4	兼任
17	小田和 金貞	39. 5～41. 3	専任
18	瀬田良人	41. 4～42. 3	専任
19	日原興忠	42. 4～43. 3	専任
20	中沢武大	43. 4～45. 3	専任
21	中沢茂隆	45. 4～48. 3	専任
22	佐久間恒幸	48. 4～49. 3	専任
23	上野 正	49. 4～51. 3	専任
24	松谷達男	51. 4～54. 3	専任
25	斎藤左文吾	54. 4～56. 3	専任
26	芦澤久直	56. 4～58. 3	専任
27	藤田勇夫	58. 4～60. 3	専任
28	吉田英也	60. 4～62. 3	専任
29	川手千興	62. 4～63. 3	専任
30	塩野雅貴	63. 4～元. 3	専任
31	武井忠彦	平成 元. 4～3. 3	専任
32	田中俊彦	3. 4～5. 3	専任
33	萩原孝之	5. 4～7. 3	専任
34	川上經男	7. 4～9. 3	専任
35	望月正彦	9. 4～10. 3	専任
36	志村市臣	10. 4～11. 3	専任
37	石川 孝	11. 4～13. 3	専任
38	市村富治	13. 4～15. 3	専任
39	日向敏彦	15. 4～17. 3	専任
40	福岡哲司	17. 4～19. 3	専任
41	高瀬孝人	19. 4～21. 3	専任
42	清水澄	21. 4～23. 3	専任
43	中込富夫	23. 4～24. 3	専任
44	阿刀田高	24. 4～現在	専任

平成 25 年度運営方針

I 基本方針

1 サービス体制の充実と子ども読書支援センターを拠点とした「子ども読書活動推進事業」の実施

県民の学習活動や調査研究への要望に応えるため、様々なサービスを提供し、県民の自己実現に資する。

新たに子ども読書支援センターで、「子ども読書活動推進事業」を開始する。

2 生涯学習環境の充実

県立図書館として図書の実充を図るため、蔵書構成、利用状況等を考慮しながら、資料収集を行う。

新システムの障害時には、詳細な検証を行うと共に、電子書籍等のシステムコンテンツの円滑な活用方法を検討し実施する。

3 県民の活動を支える交流事業の実充及び県内相互貸借資料の搬送体制の確立

交流エリアの各施設を県民の学習活動、文化活動の展示・発表の場、自己実現を図る場として提供するとともに、県民の読書推進や図書館利用に結びつく多彩で魅力あるイベントや講座等を実施することにより、交流促進とにぎわいの創出を図る。図書館の主催・共催事業として、施設の機能、資料を活用した内容を企画する。

平成 26 年度に向けて新たな定期搬送ルートを設定し、円滑な搬送ができるよう相互貸借資料の搬送体制を確立する。

II 重点目標

1 サービス体制の充実と子ども読書支援センターを拠点とした「子ども読書活動推進事業」の実施

(1) サービス体制の充実

- ①山梨関係の情報や、仕事や暮らしに役立つ資料の紹介、展示を検討し、実施する。
- ②障害のある人や外国人、高齢者等へのサービスを実施する。
- ③レファレンス機能の充実を図る。
- ④利用者アンケートの分析、利用状況の把握を行い、サービス体制を整備する。

(2) 子ども読書活動推進事業の実施

- ①子ども読書支援センターの機能と活動の県民への周知を図る。
- ②人材育成のため、児童青少年サービスに関わる人を対象とする研修会を実施する。
- ③普及・啓発のため講師の派遣や実技ガイドの作成を行う。
- ④読書推進プログラムの研究・作成のため、アニメーション等のモデル事業を実施する。
- ⑤NPO との協働事業を継続・拡充する。
- ⑥学校支援セット貸出や職場体験・インターンシップ受入等各種学校への支援を行う。

2 生涯学習環境の充実

(1) 図書館資料の充実

- ①重点収集資料、年間購入計画を決定し、県民の学習活動や調査研究の要望に応えるための資料の充実に図る。
- ②電子書籍の充実及びweb 上での表示の工夫を行う。
- ③蔵書点検を実施し、その内容の検証を行い、次年度の計画に活かす。

(2) 新システムの整備・充実

- ①障害時の報告と問題点・対応等の確認・検証を行い、検索手段の向上等誰もが利用しやすい環境・手段を整備する。
- ②電子書籍活用のための研修会、イベント等を企画し実施する。
- ③ホームページの内容を再検討し、活用を図る。
- ④地域デジタル資料活用のための館内職員組織をつくり、計画的な活用を検討・実施する。

3 県民の活動を支える交流事業の充実及び県内相互貸借資料の搬送体制の確立

(1) 交流事業の充実

- ①交流促進・にぎわい事業（館長企画事業）について準備し実施する。
- ②交流促進・にぎわい事業（図書館企画事業）を企画検討し実施する。
- ③交流促進・にぎわい事業（共催事業）を検討し実施する。

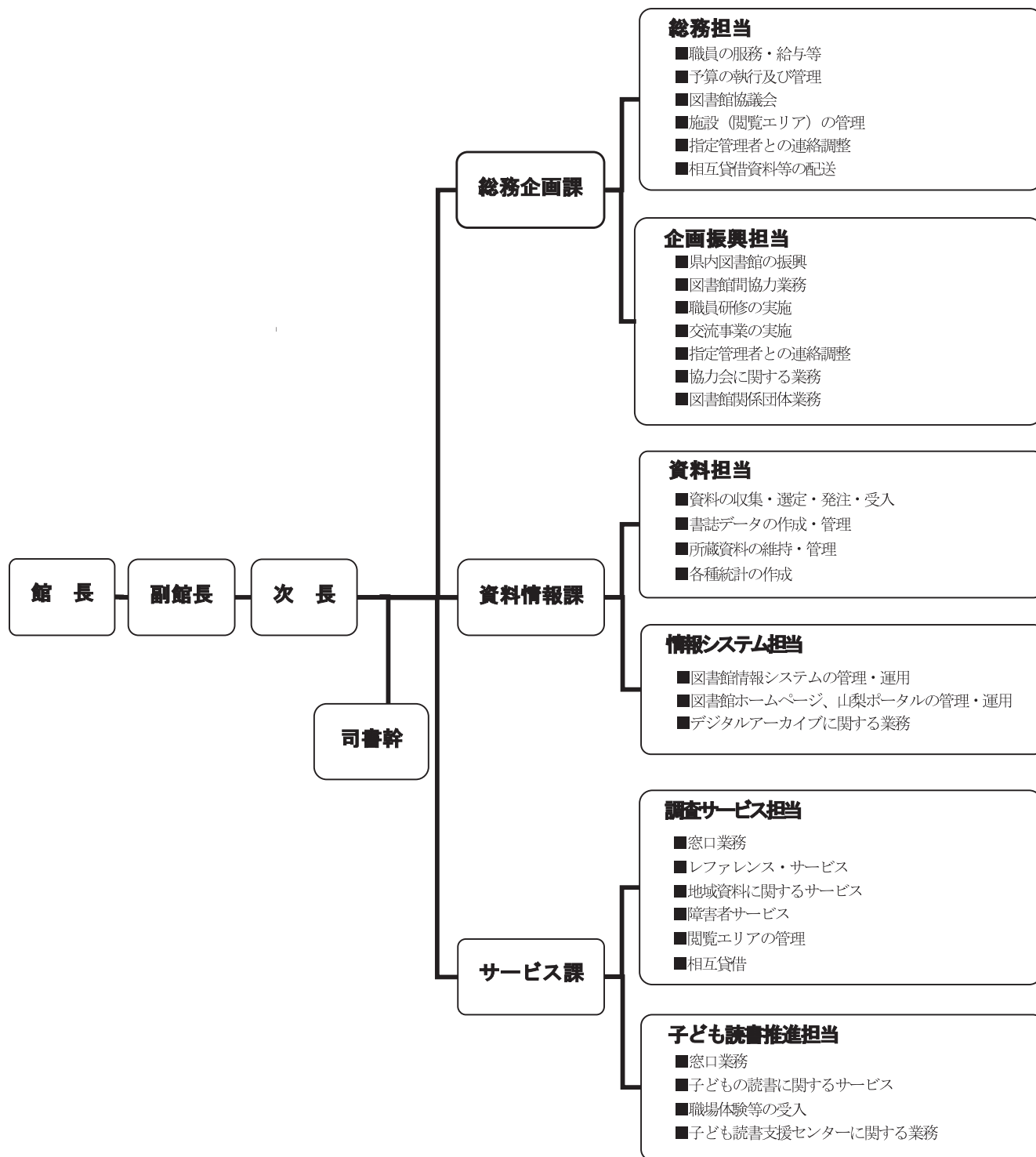
(2) 県内相互貸借資料の搬送体制の確立

- ①ブロック、拠点館案を作成し、ブロックの聞き取りを実施する。
- ②新ブロックルート案を作成し、図書館協力担当者会議を開催する。
- ③平成26年度から新ブロックルートで巡回開始する。

平成25年度予算内訳(主項目)

平成25年度総予算額	217,788千円
<u>○図書館運営費</u>	<u>118,056千円</u>
<u>○電算費</u>	<u>53,270千円</u>
・システム管理費	46,577千円 (図書館システム維持管理)
・資料整理・データ整備費	3,256千円 (新刊・寄贈図書等整理)
・オンラインデータベース活用事業費	2,387千円 (オンラインデータベース維持管理)
・ネットワークシステム運営費	1,050千円 (図書館ネットワークシステム維持管理)
<u>○奉仕費</u>	<u>46,462千円</u>
・資料購入整備費	43,163千円 (閲覧用図書・雑誌・DVD等購入)
・館内奉仕費	419千円 (来館者サービス)
・館外奉仕費	501千円 (図書館相互協力)
・図書館活動推進費	302千円 (県内司書資質向上・図書館職員育成)
・視聴覚室運営費	75千円 (視聴覚機器維持管理)
・子ども読書活動支援環境整備事業費	760千円 (子ども読書活動支援環境整備)
・交流促進・にぎわい創出事業費	1,242千円 (図書館企画事業の実施)

組織及び事務分掌



職員の構成

（平成 25 年 4 月 1 日現在）

	司書	司書以外	合計
専任職員	20	6	26
非常勤嘱託	11	3	14
22条職員	1	0	1
総計	32	9	41

平成24年度事業報告(研修)

■子どもの読書活動推進スキルアップ講座「子どもと本を結ぶ・連続講座」(全5回)

実施日等	テーマ	講師	場所	参加人数
第1回 6月14日	子どもと本を結ぶ 一どの本よもうかな？	黒澤 浩 氏 (日本子どもの本研究会)	びゅあ総合	88名
第2回 7月26日	ワークショップ 読書へのアニメーション・体験講座	向井 ひろこ 氏 (関西大学初等部ライブラリー)	山梨県立文学館	60名
第3回 8月2日	ものがたりで学級づくり	石原 祐子 氏 (甲斐市立敷島北小学校)	山梨大学甲府西 キャンパス	75名
第4回 12月13日	「絵本」を保育・教育に活かす7つ の視点 ～本の作り手からのメッセージ～	木村 美幸 氏 (フレーバル館)	山梨県立図書館	67名
第5回 2月8日	幼児の発達と物語	加藤 繁美 氏 (山梨大学教育人間科学部)	山梨県立図書館	69名

■子どもの読書活動 指導者養成講座 幼稚園教諭、保育士対象(全5回)

実施日等	テーマ	講師	場所	参加人数
第1回 7月31日	「幼い子の生活と絵本Ⅰ」 0～2歳児の発達に合わせた本選び 読み聞かせの方法等について	中村 柊子 氏 (青山学院女子短期大学)	山梨県立文学館	43名
第2回 8月9日	「幼い子の生活と絵本Ⅱ」 3～5歳児の発達に合わせた本選 び、読み聞かせの方法等について		びゅあ総合	41名
第3回 9月5日	「わらべうたの力」 わらべうた実践、子どもとのコミュニケ ーションについて	森島 瑛子 氏 (わらべうた研究家)	山梨県立文学館	36名
第4回 12月4日	「遊んで学ぶ ～科学絵本のすすめ～」 保育現場での科学絵本の活用、科学 遊び実践等について	土井 美香子 氏 (科学の本の読み聞かせ の会ほんとはん)	山梨県立図書館	31名
第5回 1月10日	「ことば遊びの楽しみ」 講義、館内見学等	阿刀田 高 (山梨県立図書館長)	山梨県立図書館	79名

■ 『子どもの保護者への啓発事業』(NPO 法人山梨子ども図書館委託事業)

実施日等	テーマ	講師	場所	参加人数
第1回 11月8日	保護者研修会 (絵本を家庭でも読んでもらいたい)	宮崎 さなゑ 氏	社会福祉法人八代保育園	80名
第2回 11月13日	PTA 教育講演会 (子どもの読書について基本的な研修)	齊藤 順子 氏	中央市立田富南小学校	80名
第3回 11月13日	子どもの読書についての研修会 (子どもの読書について)	宮崎 さなゑ 氏	忍野村立忍野幼稚園	20名
第4回 1月19日	保護者会研修会 (本好きな子に育てるためにどんな本を読み聞かせたらよいか)	齊藤 順子 氏	社会福祉法人下山立正保育園	50名
第5回 1月29日	保育参観 (子どもの成長と読書)	齊藤 順子 氏	南アルプス市立八田保育所	80名
第6回 2月2日	保育参観 (子どもにとってなぜ本が大切か)	宮崎 さなゑ 氏	甲斐市立双葉西保育園	100名

■ 図書館職員サービス講座(全3回)

実施日等	テーマ	講師	場所	参加人数
第1回 7月31日	専門研修① 「資料保存、修理・製本の基礎」	真野 節雄 氏 (日本図書館協会 資料保存委員)	中央市立玉穂生涯学習館	33名
第2回 9月28日	専門研修② 「行列ができる講座とチラシの作り方」	牟田 静香 氏 (NPO 法人男女共同参画おおた理事長)	甲斐市敷島総合文化会館	44名
第3回 10月31日	総合研修 「新山梨県立図書館の説明と視察」	山形 敏貴 (山梨県立図書館企画振興担当リーダー) 若林 毅文 (山梨県立図書館子ども読書推進担当リーダー) 土橋 みえ (山梨県立図書館情報システム担当リーダー)	山梨県立図書館	208名

■市町村図書館長研修(全3回)

実施日等	テーマ	講師	場所	参加人数
第1回 6月29日	講演「新任館長のための図書館の基礎知識」	日向 俊子 (山梨県立図書館司書幹)	びゅあ総合	10名
第2回 12月6日	講演「図書館利用者の“情報活用”をどう支援するか」	野末 俊比古 氏 (青山学院大学教育人間科学部准教授)	山梨県立図書館	17名
第3回 2月28日	講演「人口減少時代の図書館運営」	丸地 真人 氏 (笠間市立岩間図書館長)	山梨県立図書館	11名

■県職員司書研修(全2回)

実施日等	テーマ	講師	場所	参加人数
第1回 6月19日	「図書館長として考えたこと」	阿刀田 高 (山梨県立図書館長)	山梨県立図書館	57名
第2回 9月26日	「小説は何のためにあるか」	阿刀田 高 (山梨県立図書館長)	山梨県立図書館	57名

平成24年度事業報告(講演会・イベント等)

日 程	事 業 名	備 考	イベント スペース	多目的 ホール	交流 ルーム	主 催	共 催	そ の 他	参加者数
11月11日(日)	開館記念式典・記念講演	阿刀田館長記念講演「読書はおいしいぞ」	○			○			732
11月12日(月) ～18日(日)	ききみみずきんおはなしの会 開館おめでとうおはなし会	1日4～5回実施			○		○		704
11月17日(土)	かいぶらりフレッシュコンサート(第1回)	出演：甲府一高弦楽部ほか県内高校生		○		○			280
11月17日(土)	単位互換講座「思考の整理術」(第1回)	NPO法人大学コンソーシアムやまなし共催(公開講座)			○		○		37
11月18日(日)	絵本作家スズキコージトークイベント	開館記念事業		○		○			212
11月18日(日) ～24日(土)	スズキコージ絵本原画パレード展	開館記念事業			○	○			3,202
11月21日(水)	図書館協議会委嘱式、第1回会議	社会教育課所管	○			○			30
11月22日(木)	ヴァンくん&フォーレちゃんで行くユニバーサルデザイン図書館探検ツアー	ヴァンフォーレ甲府、県企画課共催	○				○		59
11月23日(金)	開館記念トークショー「若い読書を育てる」	開館記念事業 出演：里中満智子氏、森絵都氏、阿刀田館長	○			○			310
11月24日(土)	単位互換講座「思考の整理術」(第2回)	NPO法人大学コンソーシアムやまなし共催(公開講座)			○		○		24
11月25日(日)	おはなし☆おはなし2012秋	図書館ボランティアやまなし共催 県内公共図書館ボランティア合同発表会			○		○		720
11月30日(金)	第27回山梨県図書館大会	山梨県公共図書館協会共催 シンポジウム 金田一秀徳氏、塩見昇氏、阿刀田館長、国井雅比古氏(コーディネーター)	○		○		○		464
12月1日(土)	単位互換講座「思考の整理術」(第3回)	NPO法人大学コンソーシアムやまなし共催(公開講座)			○		○		24
12月1日(土)	シネマミーティングKOFU	指定管理者自主企画事業		○				○	83
12月2日(日)	かいぶらりフレッシュコンサート(第2回)	出演：オカリナ奏者 弓場さつき氏		○		○			154
12月2日(日)	グリム童話を語る会	やまなし昔ばなし大学共催			○		○		34
12月2日(日)	ことばのひろば(第1回)	協力会多言語グループ実施イベント			○	○			45
12月4日(火) ～8日(土)	ようこそ、“ローラ物語”の世界へ！ パネル展	NPO法人山梨子ども図書館主催事業【図書館後援】			○			○	761
12月4日(火)	子どもの読書活動指導者養成講座(第4回)	講師：土井美香子氏(科学の本の読み聞かせの会ほんとう)	○				○		35
12月6日(木)	市町村図書館長研修(第2回)	講師：野末俊比古氏(青山学院大学准教授)			○	○			19
12月8日(土)	ようこそ、“ローラ物語”の世界へ！ 講演会	翻訳家谷口由美子氏講演会「大草原のローラに会いに」【図書館後援】		○				○	761
12月8日(土)	ようこそ、“ローラ物語”の世界へ！ コンサート	ローラの音楽物語コンサート-ヴァイオリンとピアノと朗読で綴る音楽会【図書館後援】		○				○	
12月8日(土)	単位互換講座「思考の整理術」(第4回)	NPO法人大学コンソーシアムやまなし共催(公開講座)			○		○		31
12月9日(日)	障害者の主張大会	山梨県障害者福祉協会共催	○				○		286
12月9日(日) ～16日(日)	ハートスマイル展	県障害者地域生活支援事業所協議会共催			○		○		666
12月12日(水)	山梨県公共図書館協会地域資料部会研修会	山梨県公共図書館協議会共催 イベントスペース使用	○				○		38
12月13日(木)	子どもの読書活動推進スリッパ講座(第4回)	山梨大学共催(連携事業)		○			○		79
12月15日(土)	単位互換講座「思考の整理術」(第5回)	NPO法人大学コンソーシアムやまなし共催(公開講座)			○		○		24
12月15日(土)	阿刀田館長連続講座(第1回)	古事記とギリシャ神話-古典の英知に学ぶ		○		○			122
12月16日(日)	かいぶらり教養セミナー「盲導犬をまなぶ」	アイメイト協会協力			○	○			26
12月18日(火) ～26日(水)	川と水の資料展示「河川図画コンクール作品展」	県治水課共催 交流エリア内					○		—
12月22日(土)	クリスマスファミリーコンサート	指定管理者自主企画事業	○					○	144
12月23日(日)	外国語の絵本読み聞かせ(第2回)	協力会実施イベント			○	○			32
12月23日(日)	かいぶらりシアター(第1回)	映画上映会「ファンタジア」		○		○			13
12月24日(月)	かいぶらり健康セミナー(第1回)	映画「希望のちから」で考えるがんの臨床試験・治療のこと 山梨がんアクション協議会共催		○			○		156

日 程	事 業 名	備 考	イベント スペース	多目的 ホール	交流 ルーム	主 催	共 催	そ の 他	参加者数
1月6日(日)	かいぶらり新春朗読のつどい	NHK日本語センター協力 指導・実演：阿部陽子氏	○			○			210
1月8日(火) ～11日(金)	全国地方紙正月特集号展示	指定管理者自主企画事業	○					○	540
1月10日(木)	子どもの読書活動指導者養成講座(第5回)	阿刀田館長講演「ことば遊びの楽しみ」		○		○			85
1月12日(土) ～25日(金)	世界のバリアフリー絵本展	JBBY協力全国巡回展示			○	○			1,123
1月12日(土)	お正月を遊ぼう	指定管理者自主企画事業			○			○	212
1月26日(土)	阿刀田館長連続講座(第2回)	古事記とギリシャ神話ー古典の英知に学ぶ		○		○			94
1月26日(土)	行政書士無料相談会	山梨県行政書士会共催			○		○		14
1月27日(日)	外国語の絵本読み聞かせ(第3回)	協会の実施イベント			○	○			38
1月27日(日)	ビブリオバトル山梨県立図書館	ビブリオバトル普及委員会協力			○	○			53
1月27日(日)	子ども読書推進フォーラム	NPO法人山梨子ども図書館委託事業		○		○			120
1月31日(木)	山梨県公共図書館協会全体研修会	小和田哲男氏講演会(公開研修会) 「武田氏研究の今ー『甲陽軍鑑』を見直す」		○			○		86
2月2日(土)	手話によるおはなし会&図書館ツアー	手話グループ「まーの・あ・まーの」協力			○	○			49
2月3日(日)	大沢在昌氏講演会	館長企画事業		○		○			174
2月3日(日)	ことばのひろば(第2回)	協会多言語グループ実施イベント			○	○			40
2月8日(金)	子どもの読書活動推進スキルアップ講座(第5回)	山梨大学共催(連携事業)		○			○		82
2月11日(月・祝)	きさらぎ朗読ライブ	図書館ボランティアやまなし共催		○			○		189
2月16日(土)	阿刀田館長連続講座(第3回)	古事記とギリシャ神話ー古典の英知に学ぶ		○		○			89
2月17日(日)	県立図書館アニメーション発表会	協会読書支援グループ協力イベント			○	○			26
2月17日(日)	春風亭昇太 落語&城あるきのススメ	指定管理者自主企画事業		○				○	206
2月21日(木)	ちいさな木曜コンサート	NPO法人甲府駅北口まちづくり委員会共催		○			○		205
2月23日(土)	なるほど富士山セミナー	指定管理者自主企画事業		○				○	113
2月24日(日)	外国語の絵本読み聞かせ(第4回)	協会実施イベント			○	○			39
2月24日(日)	吉岡忍氏講演会	館長企画事業		○		○			135
2月27日(水)	協会自主研修会・全体交流会			○		○			18
3月3日(日)	かいぶらり「くらし」セミナー	法テラス山梨協力「くらしの法律相談」			○	○			17
3月7日(木)	山梨県公共図書館協会児童奉仕研究部会研修会			○			○		50
3月8日(金) ～21日(木)	資料紹介展示「防災・災害派遣活動」	自衛隊山梨地方協力本部協力 DVD上映 交流エリア内				○			—
3月10日(日)	かいぶらりシアター(第2回)	愛川欽也監督作品「黒駒勝蔵」上映と監督トーク		○					115
3月13日(水)	市町村図書館長研修(第3回)	講師：丸地真人氏(笠間市立岩間図書館長)			○	○			11
3月16日(土)	法律無料相談会	法テラス山梨共催			○		○		28
3月16日(土)	阿刀田館長連続講座(第4回)	古事記とギリシャ神話ー古典の英知に学ぶ		○		○			83
3月23日(土)	新エネルギーセミナー 親子ソーラーカー工作教室	指定管理者自主企画事業	○					○	85
3月24日(日)	朗読21公演	館長企画事業		○		○			119

平成24年度事業報告(展示)

期 間	テーマ	場 所
2月1日～5月30日	コミュニケーション～はなす・きく・よむ・かく～	旧図書館2階調査研究室
4月13日～27日	Jリーグ交流交換展示 ～ガイナーレ鳥取(鳥取県立図書館)～	旧図書館ロビー
4月19日～5月30日	資料紹介展示「子どもにすすめたい本2012」	旧図書館ロビー
5月15日～6月10日	ミニ展示「晴れた日は出かける準備を」 ～中学生・高校生のあなたへ～	旧図書館1階カウンター脇
11月11日～12月27日	ヤングアダルト向けミニ展示 「勉強もいいけど、 やっぱり部活！」	ティーンズコーナー
11月11日～12月28日	山梨と民謡	情報サテライト2
11月11日～2月11日	阿刀田館長と楽しむ神話の世界	情報サテライト1
11月18日～24日	スズキコージ絵本原画パレード展	交流ルーム 101,102
12月18日～26日	河川図画コンクール作品展	交流エリア西スペース
1月4日～2月3日	博物館・美術館関連展示	情報サテライト2
1月4日～2月28日	ヤングアダルト向けミニ展示 「「キレイ」にこだわる」	ティーンズコーナー
1月12日～25日	世界のバリアフリー絵本展	交流ルーム 101
2月5日～3月10日	ヴァンフォーレ甲府 選手・フロントのオススメ本	情報サテライト2
2月15日～5月31日	東日本大震災～3.11から現在まで～	情報サテライト1
3月1日～4月30日	ヤングアダルト向けミニ展示 「なりたい自分」	ティーンズコーナー
3月8日～21日	自衛隊災害派遣パネル展 ～あの絆を忘れない～	交流エリア西スペース
3月12日～4月14日	信玄公祭り関連展示	情報サテライト2

平成24年度事業報告(視察)

	日 程	視 察 団 体	人数
1	5月8日(火)～10日(木)	岩田学園いづみ幼稚園	77
2	5月15日(火)	上野原市立上野原西中学校	15
3	8月17日(金)	中巨摩教育協議会教科別図書館教育研究会	12
4	10月3日(水)	山梨県町村会(県内町村長)	35
5	10月17日(水)	山梨県図書館協議会委員	15
6	10月24日(水)	山梨県管設備工業会	7
7	10月25日(木)	日本児童図書出版協会	35
8	10月31日(水)	山梨県議会教育厚生委員会	26
9	11月1日(木)	県内障害者団体	30
10	11月6日(火)	筑波大学教授・久米設計	4
11	11月9日(金)	昭和女子大学教授・久米設計	3
12	11月13日(火)	甲府市立朝日小学校支援学級	7
13	11月20日(火)	台湾 竹林小学校	34
14	11月21日(水)	笛吹市立石和北小学校支援学級	8
15	11月23日(金)	山梨県女性議員の会	15
16	11月27日(火)	南アルプス市図書館協議会	12
17	11月27日(火)	北杜市立高根東小学校	20
18	11月28日(水)	山梨大学附属小学校	13
19	11月28日(水)	山梨県立甲府支援学校高等部	8
20	11月28日(水)	中巨摩郡教育協議会小学校部会	22
21	11月29日(木)	総務省行政評価事務所	17
22	11月29日(木)	身延町立大河内小学校	19
23	11月30日(金)	北杜市立小泉小学校	19
24	12月2日(日)	大阪府立中央図書館	1
25	12月5日(水)	読書教育研究会	21
26	12月7日(金)	北杜市の8つの図書館の充実を願う会	8
27	12月7日(金)	(株)キハラ仙台営業所・富士大学教授ほか	5
28	12月11日(火)	山梨市立加納岩小学校	65
29	12月14日(金)	甲府東高校1年生・教員	4
30	12月19日(水)	ゼンリン甲府営業所	9
31	12月19日(水)	甲斐市立双葉東小学校	105
32	1月10日(木)	山梨県都市指導主事会	52
33	1月11日(金)	学校法人貢川幼稚園	50
34	1月16日(水)	山梨学院大学准教授・学生	14
35	1月16日(水)	甲府市立朝日小学校	73
36	1月17日(木)	埼玉県生涯学習文化財課ほか	7
37	1月17日(木)	おはなしのへや もも	5
38	1月17日(木)	市川三郷町内学校司書	7
39	1月18日(金)	南アルプス市豊保育所	42
40	1月23日(水)	静岡県公立図書館等職員	30
41	1月23日(水)	すみれ保育園	32
42	1月29日(火)	山梨県視覚障害者福祉協会福祉部	7
43	1月30日(水)	埼玉県議会	16
44	1月31日(木)	総務省関東総合通信局・県情報政策課	10
45	1月31日(木)	山梨県立かえで支援学校	16
46	2月5日(火)	北海道立図書館利用サービス課	1
47	2月5日(火)	笛吹市視覚障害者福祉会	12
48	2月5日(火)	学校法人進徳幼稚園	42
49	2月7日(木)	介護事業所「小春日和」①	13
50	2月7日(木)	山梨県立かえで支援学校高等部	13
51	2月7日(木)	甲府市立貢川小学校支援学級	8
52	2月8日(金)	甲斐市立竜王西小学校	53

	日 程	視 察 団 体	人数
53	2月8日(金)	山梨大学附属支援学校高等部	7
54	2月13日(水)	身延町切石地区公民館	37
55	2月13日(水)	甲府市文化協会中央・西地区ブロック①	40
56	2月13日(水)	甲府市立朝日小学校3学年	48
57	2月14日(木)	山梨県峡中地区社会教育の会	20
58	2月15日(金)	韮崎市女性団体連絡協議会	40
59	2月15日(金)	長野県南牧村図書館協議会	8
60	2月19日(火)	甲府市相川地区自治連合会女性部	11
61	2月19日(火)	甲斐市立双葉西小学校支援学級	4
62	2月20日(水)	甲府市文化協会中央・西地区ブロック②	40
63	2月20日(水)	第2なでしこ保育園	20
64	2月21日(木)	甲府市新紺屋地区高齢者学級寿大学	25
65	2月21日(木)	のはら子ども文庫	7
66	2月22日(金)	年金受給者協会	28
67	2月22日(金)	高知県新図書館整備室	3
68	2月22日(金)	身延町立図書館運営委員会・ボランティア	15
69	2月22日(金)	介護事業所「小春日和」②	14
70	2月23日(土)	佐賀県まなび課・佐賀県立図書館	3
71	2月26日(火)	牧丘町中牧地区老人クラブ連合会	40
72	2月26日(火)	南アルプス市立芦安小学校	9
73	2月26日(火)	甲府市里垣地区愛育会	25
74	2月27日(水)	北杜市長坂町民生委員協議会	10
75	2月27日(水)	山梨県立甲府支援学校	18
76	2月27日(水)	身延町立西島小学校	11
77	2月28日(木)	南アルプス市白根女性団体連絡協議会	45
78	2月28日(木)	長野県箕輪町図書館	13
79	3月1日(金)	甲州市立東雲保育所	29
80	3月2日(土)	甲州市図書館協議会	8
81	3月3日(日)	甲府市相生地区育成会	30
82	3月5日(火)	熊本県立図書館	1
83	3月5日(火)	山梨県立わかば支援学校	31
84	3月5日(火)	笛吹市立御坂西小学校支援学級	15
85	3月5日(火)	山梨大学附属中学校	15
86	3月6日(水)	富山県立図書館	1
87	3月7日(木)	甲府市相生一丁目西部自治会婦人部	13
88	3月7日(木)	南アルプス市八田保育所	46
89	3月8日(金)	甲府市北西地域包括支援センター	5
90	3月8日(金)	山梨市立三富小学校	21
91	3月8日(金)	甲府市立舞鶴小学校支援学級	19
92	3月12日(火)	慶応義塾大学教授	1
93	3月12日(火)	社会福祉法人風の子保育園	14
94	3月14日(木)	甲府市立伊勢小学校支援学級	14
95	3月15日(金)	石川県立図書館	2
96	3月15日(金)	山梨県立あけぼの支援学校	9
97	3月19日(火)	山梨県立甲府支援学校	12
98	3月19日(火)	つつじが崎学園	17
99	3月26日(火)	かほる保育園	64
100	3月28日(木)	長野県川上村図書館	8
101	3月28日(木)	甲府市富士川地区保健計画推進協議会	15
102	3月30日(土)	読書アドバイザークラブ	6

合計2,111人

平成24年度事業報告(山梨県立図書館協力会活動)

日 程	事 業 ・ 活 動	場 所
4月27日(金)	委嘱式・総会	2階閲覧室
	活動分野別打ち合せ	2階閲覧室
	第1回役員会	企画振興担当事務室
5月1日(火)	環境整備分野 定期活動開始(～6/5 開館まで定期活動休止)	
5月9日(水)	案内・利用支援分野 定期活動開始(～5/30 開館まで定期活動休止)	
5月10日(木)	資料整理分野 定期活動開始(～6/7 開館まで定期活動休止)	
5月18日(金)	代読サービス分野 定例研修会開始(毎月第1・3金曜日)	会議室
6月3日(日)	第1回「外国語の絵本読み聞かせ」	こども室
6月10日(日)	ファイナルミニコンサート 設営・撤収協力	
6月28日(木)	第2回役員会	企画振興担当事務室
8月22日(水)	第1回図書館主催研修	多目的ホール
9月13日(木)	第1回全体研修会	館内見学
	第1回全体交流会	交流ルーム104
	第3回役員会	交流ルーム202
9月18日(火) ～21日(金)	案内・利用支援分野、資料整理分野 配列規正活動	
10月9日(火) ～26日(金)	案内・利用支援分野、資料整理分野 配列規正活動	
10月11日(木)	案内・利用支援分野、環境整備分野 館内機器研修	交流ルーム101
10月26日(金)	第2回図書館主催研修	多目的ホール
11月6日(火)	消防訓練	
	館内機器操作研修	閲覧エリア
11月11日(日)	案内・利用支援分野 定期活動再開	
11月14日(水)	資料整理分野 定期活動再開	
11月16日(金)	環境整備分野(館内巡回) 定期活動再開	
	代読サービス分野 定期活動開始(毎週金曜日)	読書サービス室
11月18日(日) ～24日(土)	「スズキコージ原画パレード展」展示案内協力	交流ルーム101・102
11月27日(火)	環境整備分野(花飾り活動) 定期活動再開	
12月2日(日)	第1回「ことばのひろば」	交流ルーム104
12月14日(金)	代読サービス分野 定例研修会(12月より、毎月第2・4金曜日に変更)	ボランティア活動室
12月23日(日)	第2回「外国語の絵本読み聞かせ」	交流ルーム102
1月12日(土) ～25日(金)	「世界のバリアフリー絵本展」展示案内協力	交流ルーム101
1月27日(日)	第3回「外国語の絵本読み聞かせ」	交流ルーム102
2月3日(日)	第2回「ことばのひろば」	交流ルーム104
2月21日(木) ～24日(日)	利用者アンケート配布協力	県立図書館南北入口 (ゲート付近)
2月24日(日)	第4回「外国語の絵本読み聞かせ」	交流ルーム102
2月27日(水)	第2回全体研修会	交流ルーム101
	第2回全体交流会	交流ルーム101
	第4回役員会	ボランティア活動室

平成24年度事業報告(広報)

平成24年度刊行物

- ・『こどもにすすめたい本2013』(山梨県公共図書館協会と共同刊行)
- ・『本ナビ』(中高生向けパンフレット)
- ・「やまなし子どもの読書情報」
- ・『ブックトーク研修報告』
- ・『読書へのアニメーション実践報告』
- ・『平成24年度山梨県立図書館要覧』
- ・「山梨県立図書館報 読書山梨」(年2回)
- ・『山梨県の図書館2012ー山梨県図書館白書ー』(山梨県公共図書館協会と共同刊行)

マスコミ

- ・「山梨日日新聞」読書欄 「図書館司書が薦めるこんな時この一冊」(第2・4日曜日)
- ・「山梨日日新聞」山日子どもウイークリー 「いちおし本だな」(月1回)
- ・「読売新聞」山梨版 「図書館だより」(4週に1回)
- ・YBSラジオ 「765マックス」(週1回)
- ・「ザやまなし」(月1回) 山梨日日新聞社
- ・「教育やまなし」(年4回) 山梨県教育委員会
- ・「やまなしの国保」(年4回) 山梨県国民健康保険団体連合会
- ・やまなし県政だより「ふれあい」春号 山梨県
- ・Webサイト「やまなし子育てネット」内「読みきかせについて」(月1回) 山梨県福祉保健部

平成24年度事業報告(関連団体)

山梨県公共図書館協会事業

- 1 平成24年度山梨県公共図書館協会総会及び全体研修会
開催日 5月31日(木)
参加者 154名
会場 甲斐市立竜王図書館
研修会内容 講演「日本語・読書・図書館は三位一体なのだ」
講師 阿刀田高山梨県立図書館長
- 2 第27回山梨県図書館大会
開催日 11月30日(金)
参加者 252名
会場 山梨県立図書館
内容 大会テーマ「つかえる!図書館 ー子どもから大人まで、広げよう図書館の可能性ー」
- 3 第2回全体研修会
開催日 1月31日(木)
参加者 86名
会場 山梨県立図書館
内容 講演「武田氏研究の今 ー『甲陽軍鑑』を見直すー」
講師 小和田哲男氏(静岡大学名誉教授)
- 4 児童奉仕研究部会全体集会(年2回)
開催日 第1回: 6月20日(水)
第2回: 3月7日(木)
- 5 地域資料研究部会研究会(年3回)
開催日 第1回: 6月13日(水)
第2回: 12月12日(水)
第3回: 1月31日(木)

平成24年度利用状況

(1) 総括表

開館日	187	入館者数	404,510
-----	-----	------	---------

登録者数				予約件数	購入希望
個人	個人累計	団体	団体累計		
30,652	30,652	27	1,221	7,127	23

*H24年4月1日(新図書館対応カード)からの人数

(2) 貸出点数

資料種別	図書			逐次刊行物	視聴覚		特殊資料		相互貸借	合計
	一般書	児童書	小計		資料	機器	電子書籍	特殊その他		
個人	102,324	95,301	197,625	15,460	8,870	-	487	1	479	222,922
団体	457	853	1,310	81	12	8	0	1	0	1,412
合計	102,781	96,154	198,935	15,541	8,882	8	487	2	479	224,334

*相互貸借資料は他館から借り受けて提供した点数

*特別貸出を含む

(3) 調査相談(個人)

調査相談	県内	県外	合計
受付件数	25,142	28	25,170

(4) 複写サービス

電子式複写		マイクロ複写		写真撮影等		DB複写等		合計	
件数	枚数	件数	枚数	件数	枚数	件数	枚数	件数	枚数
2,270	26,245	106	1,916	9	361	64	589	2,449	29,163

(5) 図書館間協力(相互貸借・調査依頼)

相互貸借	貸出			借受		
	県内	県外	計	県内	県外	計
点数	2,527	138	2,665	439	179	618

調査依頼	発信			受信		
	県内	県外	計	県内	県外	計
件数	0	13	13	238	0	238

新図書館開館後の利用状況

項目	11月	12月	1月	2月	3月	計
開館日数(閲覧エリア) (日)	19(18)	27(23)	26(24)	26(24)	29(26)	127(115)
入館者数 (人)	77,504	67,354	72,436	80,500	76,661	374,455
内閲覧エリア開館日の入館者数 (人)	76,201	63,912	70,804	78,793	73,278	362,988
個人登録者数(※1) (人)	13,569	4,774	4,510	3,674	2,815	29,342
個人貸出点数 (点)	36,993	38,527	44,014	42,894	42,995	205,423
内電子書籍貸出数 (点)	151	57	124	81	74	487
予約点数 (点)	886	1,136	1,548	1,361	1,484	6,415
調査相談件数 (件)	5,303	3,697	4,868	5,115	4,699	23,682
読書サービス室利用回数 (回)	2	5	0	1	3	11
書庫閲覧人数 (人)	22	19	19	21	13	94

[インターネット関連]

項目	11月	12月	1月	2月	3月	計
ホームページコンテンツアクセス件数(※2) (件)	34,706	26,749	30,653	25,871	22,473	140,452
インターネット用端末利用件数(合計) (件)	2,267	2,940	3,309	3,750	3,691	15,957
内一般用 (件)	1,318	1,705	2,157	2,387	2,248	9,815
内青少年用 (件)	949	1,235	1,152	1,363	1,443	6,142

[団体利用]

項目	11月	12月	1月	2月	3月	計
団体登録者数 (件)	5	3	5	9	3	25
団体貸出点数 (点)	642	613	560	854	604	3,273

※1 新図書館開館以降新カード発行者数

※2 トップページへのアクセス件数

【参考】月平均利用数の比較

項目	平成24年4月～5月(※3) (旧図書館)	平成24年11月～25年3月 (新図書館)
入館者数(人/月)	12,471	74,891
個人登録者数(人/月)	662	5,868
個人貸出点数(点/月)	7,095	41,084
調査相談件数(件/月)	728	4,736

※3 6月11日から開館準備のため休館

平成24年度所蔵資料状況

(平成25年3月31日現在)

(1) 総括表

	図書	逐次刊行物	視聴覚資料	特殊資料	合計
所蔵点数	597,237	179,408	7,779	33,751	818,175

* 電子書籍を含む図書総点数 600,008点

(2) 図書

	点数
一般	438,155
児童	99,978
一般外国語	2,574
児童外国語	4,694
一般参考	49,586
児童参考	759
一般外国語参考	283
児童外国語参考	2
紙芝居	1,206
計	597,237

(3) 逐次刊行物

	点数	タイトル数
雑誌	170,164	3,857
新聞縮刷版等	2,053	18
研究紀要・研究報告	6,376	398
市町村広報類	815	197
計	179,408	4,470

(4) 視聴覚資料

	点数
録音テープ	72
CD	403
16ミリフィルム	1,481
ビデオテープ	2,684
スライド	135
CD-ROM	(928)
DVD・ブルーレイ	1,976
デジター	100
計	7,779

* () はデータ未作成成分を含む

(5) 特殊資料

	点数
電子書籍	2,771
漢籍	(9,864)
国書	(5,967)
点字図書	(2,314)
マイクロフィルム資料	(6,981)
地図	1,062
行政文書	(4,719)
写真・絵はがき	1
児童用品	72
計	33,751

* () はデータ未作成成分を含む

その他関連統計

山梨県図書館情報ネットワーク (県立図書館を含む)

加盟館数	55 館
データ件数	4,747,264 件
アクセス件数 (平成24年度)	26,482 件

デジタルアーカイブ数

タイトル数	2,075
画像数 (紙資料)	44,987
ファイル数 (映像・音声資料)	112

山梨県図書館協議会

山梨県図書館協議会は、山梨県立図書館の運営に関する事項の調査審議及び意見の具申を行う機関として位置づけられている。

平成 22～24 年度協議会においては、新県立図書館の充実したサービスの提供と適切な管理・運営の実現を図るため、多角的な視点からの提言を求めた諮問を行い、以降、2 年間にわたる 5 回の会議を開催して平成 24 年 1 月 25 日に答申を受けた。

平成 24 年 10 月 17 日に第 6 回協議会を開催し、新県立図書館の整備状況等について説明した後、施設の視察を行った。

平成 24～26 年度協議会は、平成 24 年 11 月 21 日に委嘱式及び第 1 回協議会を開催して、県立図書館の現状と方向性等について協議した。平成 25 年 3 月 13 日には第 2 回協議会を開催した。

【平成 22～24 年度協議会】

- 第 6 回協議会：平成 24 年 10 月 17 日（水）
 - ・新県立図書館の整備状況等について説明
 - ・施設視察

【平成 24～26 年度協議会】

- 委嘱式、第 1 回協議会：平成 24 年 11 月 21 日（水）
 - ・委嘱状の交付
 - ・公共図書館の現状、答申「新県立図書館のサービス、管理・運営について」、山梨県立図書館の現状と方向性、平成 24 年度運営方針について説明、協議
 - ・今期協議会のスケジュール・進め方について協議
- 第 2 回協議会：平成 25 年 3 月 13 日（水）
 - ・新県立図書館のサービス、管理・運営に関する協議
 - 開館後の状況について
 - 所蔵資料状況
 - 利用状況
 - 子ども読書支援センター関係事業
 - 事業実施状況

山梨県図書館協議会委員

任期 平成 24 年 11 月 21 日～平成 26 年 11 月 20 日

会 長	数野 強	前山梨ことぶき勸学院長
副会長	関野 陽一	山梨英和大学教授（図書館・情報学，記録管理学）
委 員	赤岡 利行	NPO法人甲府駅北口まちづくり委員会代表
	笠井 京子	朗読ボランティア団体「千の風」代表
	小林 とし子	甲州市立図書館長
	齊藤 早苗	元南アルプス市立図書館長（公募委員）
	新藤 恵	元金田一春彦記念図書館長
	竹内 正直	社会福祉法人山梨県障害者福祉協会理事長
	永井 健夫	山梨学院生涯学習センター長
	野中 つね子	図書館ボランティア歴13年 2つの図書館ボランティア団体所属（公募委員）
	深澤 幸一	山梨県立甲府西高等学校長 山梨県高等学校教育研究会学校図書館部会長
	藤原 恵里	やまなし若者中心市街地活性化コンソーシアム副実行委員長
	堀田 一朗	NHK甲府放送局長
	宮沢 謙市	北杜市立小淵沢中学校長 山梨県学校図書館教育研究会長
	若尾 直子	山梨まんまくらぶ代表

（敬称略：平成 25 年 7 月 1 日現在）

施設の概要

● 1階

児童資料コーナー（子ども読書支援センター）
新聞雑誌コーナー、視聴覚ブース
ボランティア活動室
イベントスペース
交流ルーム

中央には、新聞や雑誌を閲覧するコーナーと、AV資料やインターネットが利用できる視聴覚ブース、パソコンコーナーを配置しています。

北側の児童資料コーナーは「子ども読書支援センター」としての役割を担い、児童サービスの提供とあわせて、子ども達に読書の楽しさを伝える司書やボランティアへの研修、情報提供などを行っています。

また、図書館サービスに協力するボランティアのために、ボランティア活動室を設け、ミーティングや研修に活用しています。



交流エリアには展示やイベントなど様々な催しに使うことができるイベントスペースや、グループ学習やサークル活動など、幅広くいろいろな用途で利用できる交流ルームを設けています。これらは、中の活動が外から見えるオープンなつくりとすることで、人々の交流を促す効果を持たせています。

● 3階

サイレントルーム
デジタル作業室

静かで落ち着いた雰囲気の中で、じっくり調査・研究を行うためのサイレントルームを設けています。

オープンテラスでは、ゆったり読書を楽しんでいただけます。



貴重な資料をデジタルデータに変換して、ネットワークでの利用を可能にしたり、ホームページで発信する様々な情報を作成・編集したりするためのデジタル作業室を設けています。

● 2階

閲覧エリア

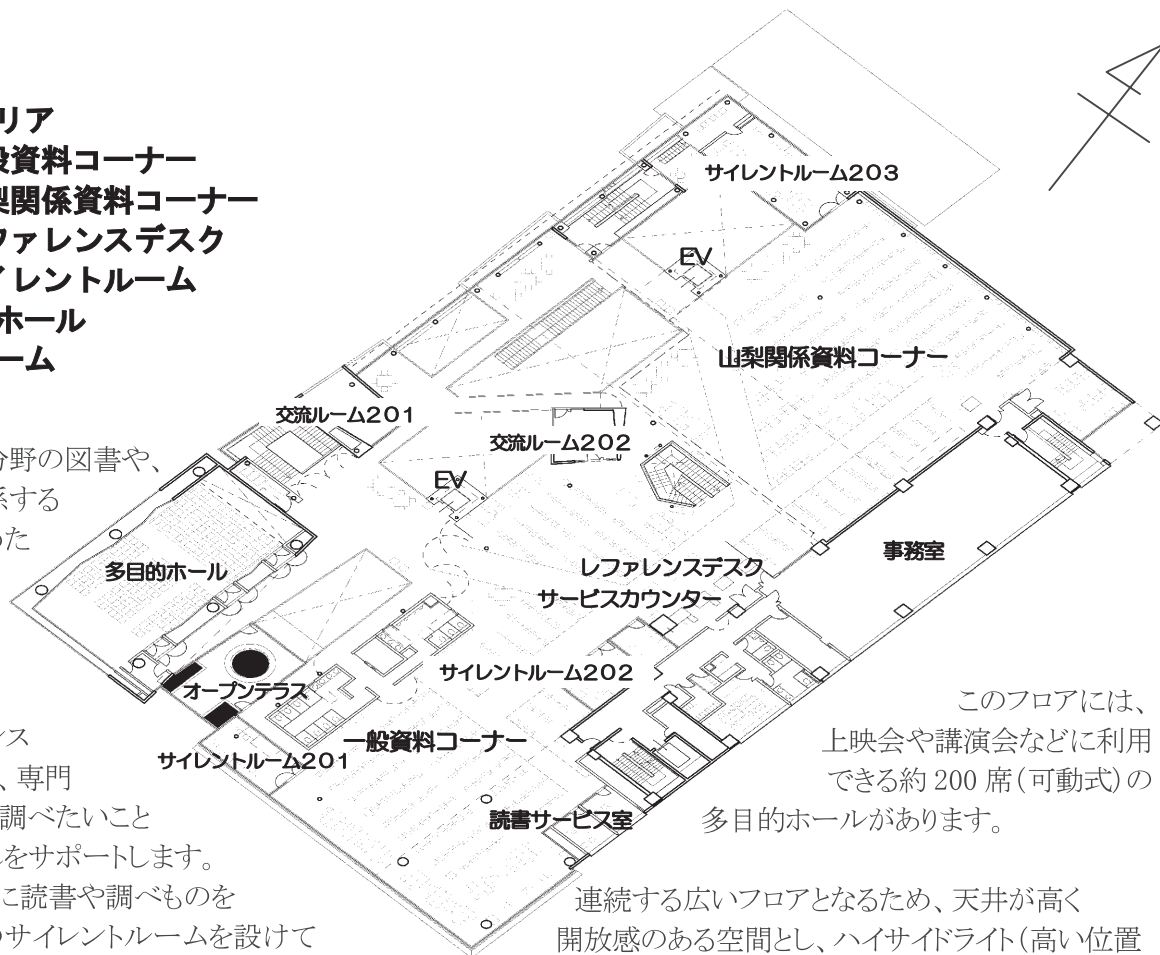
- ・ 一般資料コーナー
- ・ 山梨関係資料コーナー
- ・ レファレンスデスク
- ・ サイレントルーム

多目的ホール

交流ルーム

幅広い分野の図書や、山梨に関する資料を集めたメインの閲覧エリアです。

レファレンスデスクでは、専門の司書が、調べたいことや資料探しをサポートします。また、静かに読書や調べものをするためのサイレントルームを設けています。



このフロアには、上映会や講演会などに利用できる約 200 席(可動式)の多目的ホールがあります。

連続する広いフロアとなるため、天井が高く開放感のある空間とし、ハイサイドライト(高い位置の窓からの採光)により北側からのやわらかい光を取り込みます。

○ 建築面積	3,638 m ²
○ 延床面積	10,555 m ²
○ 敷地面積	4,530 m ²

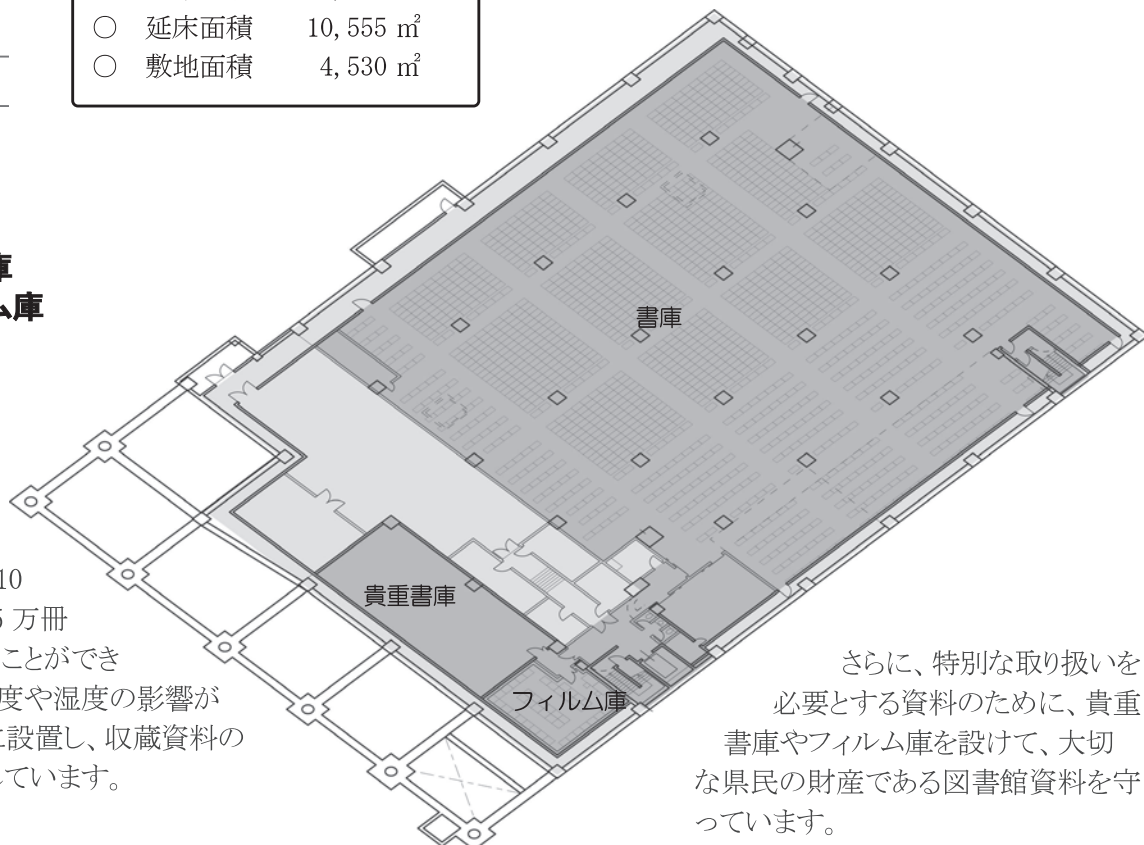
● 地下

書庫

貴重書庫

フィルム庫

収蔵能力 110 万冊のうち 95 万冊分を収蔵することができる書庫は、温度や湿度の影響が少ない地下に設置し、収蔵資料の保存に配慮しています。



さらに、特別な取り扱いを必要とする資料のために、貴重書庫やフィルム庫を設けて、大切な県民の財産である図書館資料を守っています。

県内公共図書館一覧

図書館名 / URL	所在地	TEL	FAX
山梨県立図書館 http://www.lib.pref.yamanashi.jp/	〒400-0024 甲府市北口二丁目8-1	055-255-1040	055-255-1042
甲府市立図書館 http://libnet.city.kofu.yamanashi.jp/lib/	〒400-0861 甲府市城東一丁目12-33	055-235-1427	055-227-6766
富士吉田市立図書館 http://lib.fujinet.ed.jp/	〒403-0013 富士吉田市緑ヶ丘二丁目5-23	0555-22-0706	0555-24-4831
都留市立図書館 http://www.lib.city.tsuru.yamanashi.jp/	〒402-0052 都留市中央三丁目8-1	0554-43-1324	0554-43-1322
山梨市立図書館 http://www.city.yamanashi.yamanashi.jp/library/	〒405-0031 山梨市万力1830	0553-22-9600	0553-23-3506
大月市立図書館 http://www.city.otsuki.yamanashi.jp/bunka/shisetsu/bunka-sisetsu-toshokan.html	〒401-0011 大月市駒橋一丁目5-1	0554-22-4815	0554-22-4816
韮崎市立図書館 http://www.nirasaki-library.jp/	〒407-0015 韮崎市若宮一丁目2-50	0551-22-4946	0551-22-4950
南アルプス市立櫛形図書館 http://lib.m-alps.ed.jp/contents/	〒400-0306 南アルプス市小笠原1060-1	055-280-3300	055-284-7101
南アルプス市立白根桃源図書館 http://lib.m-alps.ed.jp/contents/	〒400-0222 南アルプス市飯野2806	055-284-6010	055-282-3914
南アルプス市立八田ふれあい図書館 http://lib.m-alps.ed.jp/contents/	〒400-0204 南アルプス市榎原800	055-285-5010	055-285-4912
南アルプス市立わかさ図書館 http://lib.m-alps.ed.jp/contents/	〒400-0337 南アルプス市寺部725-1	055-283-1501	055-283-8312
南アルプス市立甲西図書館 http://lib.m-alps.ed.jp/contents/	〒400-0403 南アルプス市鮎沢1212	055-282-7291	055-282-7296
甲斐市立竜王図書館 http://www.city.kai.yamanashi.jp/	〒400-0115 甲斐市篠原2610-12	055-278-0811	055-278-0814
甲斐市立敷島図書館 http://www.city.kai.yamanashi.jp/	〒400-0123 甲斐市島上条1020	055-277-9955	055-277-9981
甲斐市立双葉図書館 http://www.city.kai.yamanashi.jp/	〒407-0105 甲斐市下今井230	0551-20-3669	0551-20-3689
笛吹市石和図書館 http://library.city.fuefuki.yamanashi.jp/	〒406-0035 笛吹市石和町広瀬626-1	055-262-5959	055-262-5967
笛吹市一宮図書館 http://library.city.fuefuki.yamanashi.jp/	〒405-0073 笛吹市一宮町末木921-1	0553-47-5220	0553-47-7117
笛吹市春日居ふるさと図書館 http://library.city.fuefuki.yamanashi.jp/	〒406-0013 笛吹市春日居町寺本155-1	0553-26-2283	0553-26-5005
笛吹市八代図書館 http://library.city.fuefuki.yamanashi.jp/	〒406-0822 笛吹市八代町南527	055-265-2113	055-265-4537
笛吹市境川図書室 http://library.city.fuefuki.yamanashi.jp/	〒406-0846 笛吹市境川町三椏3	055-266-2014	055-266-2153
笛吹市御坂図書館 http://library.city.fuefuki.yamanashi.jp/	〒406-0804 笛吹市御坂町夏目原744	055-263-0363	055-263-1203
北杜市すたま森の図書館 http://www.lib.city-hokuto.ed.jp/lmoWebSearch/index.html	〒408-0112 北杜市須玉町若神子521-17	0551-20-6112	0551-20-6050
北杜市明野図書館 http://www.lib.city-hokuto.ed.jp/lmoWebSearch/index.html	〒408-0204 北杜市明野町上手5602	0551-25-3285	0551-25-3286
北杜市たかね図書館 http://www.lib.city-hokuto.ed.jp/lmoWebSearch/index.html	〒408-0002 北杜市高根町村山北割3315	0551-47-4784	0551-47-4784
北杜市ながさか図書館 http://www.lib.city-hokuto.ed.jp/lmoWebSearch/index.html	〒408-0021 北杜市長坂町長坂上条2575-19	0551-32-8228	0551-32-8226
北杜市立中央図書館(北杜市金田一春彦記念図書館) http://www.lib.city-hokuto.ed.jp/lmoWebSearch/index.html	〒409-1502 北杜市大泉町谷戸3000	0551-38-1211	0551-38-1126
北杜市小淵沢図書館 http://www.lib.city-hokuto.ed.jp/lmoWebSearch/index.html	〒408-0044 北杜市小淵沢町7711	0551-36-3164	0551-36-5557
北杜市ライブラリーはくしゅう http://www.lib.city-hokuto.ed.jp/lmoWebSearch/index.html	〒408-0315 北杜市白州町白須312	0551-35-5070	0551-20-4550
北杜市むかわ図書館 http://www.lib.city-hokuto.ed.jp/lmoWebSearch/index.html	〒408-0302 北杜市武川町牧原1243	0551-20-3019	0551-26-3020
上野原市立図書館 http://www.library.city.uenohara.yamanashi.jp/	〒409-0112 上野原市上野原3531	0554-63-5241	0554-63-5242
甲州市立勝沼図書館 http://www.lib-koshu.jp/	〒409-1313 甲州市勝沼町下岩崎1034-1	0553-44-3746	0553-44-3811
甲州市立塩山図書館 http://www.lib-koshu.jp/	〒404-0045 甲州市塩山上塩後240	0553-32-1505	0553-32-3391
甲州市立大和図書館 http://www.lib-koshu.jp/	〒409-1203 甲州市大和町初鹿野1693-1	0553-48-2921	0553-48-2922
中央市立玉穂生涯学習館 http://www.lib.city-chuo.ed.jp/	〒409-3821 中央市下河東1-1	055-230-7300	055-230-7301
中央市立田富図書館 http://www.lib.city-chuo.ed.jp/	〒409-3844 中央市白井町原240-1	055-274-3311	055-274-3313
市川三郷町立図書館 http://www.town.ichikawamisato.yamanashi.jp/20life/24library/	〒409-3601 西八代郡市川三郷町市川大門1785	055-272-8888	055-272-5644
身延町立図書館 http://www3.town.minobu.lg.jp/lib/	〒409-2523 南巨摩郡身延町波木井407	0556-62-2141	0556-62-3343
南部町立南部図書館 http://www.town.nanbu.yamanashi.jp/	〒409-2213 南巨摩郡南部町大和360	0556-62-9292	0556-62-9293
南部町立富沢図書館 http://www.town.nanbu.yamanashi.jp/	〒409-2102 南巨摩郡南部町福士4348-1	0556-66-3278	0556-66-3278
昭和町立図書館 http://www.lib.showacho.ed.jp/	〒409-3864 中巨摩郡昭和町押越575	055-275-7860	055-275-7870
忍野村立おしの図書館 http://www.oshino.ed.jp/	〒401-0511 南都留郡忍野村忍草1423-1	0555-84-7300	0555-84-7301
山中湖情報創造館 http://www.lib.yamanakako.jp/index.html	〒401-0502 南都留郡山中湖村平野506-296	0555-20-2727	0555-62-4000
富士河口湖町生涯学習館 http://www.mfi.or.jp/kawato1/	〒401-0301 南都留郡富士河口湖町船津1754	0555-73-1212	0555-73-1358

平成 25 年度 要覧

平成 25 年 8 月 31 日発行

編集・発行 山梨県立図書館

〒400-0024

山梨県甲府市北口二丁目 8 番 1 号

TEL 055-255-1040 FAX 055-255-1042