

図書館要覧

平成19年度



県民文化の森
岐阜県図書館

 世界文化材ぎふ

目 次

沿 革	1
平成19年度目標、重点事項及び事務概要	2
1 目 標	2
2 重点事項	2
3 平成19年度当初予算	3
4 組織・定数	4
5 分掌事務	5
図書館協議会	6
1 岐阜県図書館協議会の開催状況	6
2 岐阜県図書館協議会委員名簿	6
図書館サービスの概要（平成18年度実績）	7
1 利用者サービス	7
2 図書館資料	10
3 県内図書館への支援・連携と県外図書館との連携	12
4 読書・文化活動支援	15
5 世界分布図センター	16
6 県民に開かれた図書館運営	22
7 外部データベース、CD-ROM、DVD-ROM、 デジタルライブラリー一覧	23
事業実績及び統計	26
1 平成18年度利用統計	26
2 平成18年度蔵書統計	31
3 平成18年度特別貸出、特別利用状況	34
4 都道府県立図書館における位置	35
5 県内の公共図書館の状況	37
顧問・委員名簿	41
関係団体	42
施設概要	43

沿 革

昭和9年4月1日	岐阜県立岐阜図書館創立（岐阜市美江寺町26番地）
昭和32年1月28日	戦災で焼失した図書館を復興するため、新館舎を岐阜市大宮町岐阜公園内に建設、開館式挙行
昭和46年11月17日	全国図書館大会岐阜大会開催
～19日	「図書館記念日」と「図書館振興の月」設定について等決議
昭和62年9月1日	新図書館の建設に向けて「図書館等機能調査研究会」の発足
平成元年7月20日	「岐阜県新県立図書館等建設委員会」の発足
平成2年3月30日	岐阜県土地開発基金により、新県立図書館建設用地を岐阜市宇佐に取得
平成2年12月11日	新県立図書館建設設計候補者選定委員会の開催
平成3年4月1日	図書館建設推進室の設置（平成7年3月31日廃止）
平成5年1月6日	新図書館起工式
平成7年1月5日	新図書館への移転作業・開館準備のため7月6日まで臨時休館
平成7年1月12日	新図書館定礎式
平成7年1月31日	新図書館完成 2月13日から15日まで新図書館へ図書等搬入
平成7年7月7日	岐阜県図書館開館 業務開始（書誌情報システム、分布図情報システムの稼働） 新館開館とともに、図書館コンピュータシステムの運用を開始 岐阜県教育情報ネットワークシステム（愛称スマイル）運用を開始
平成8年9月3日	入館者 100万人を達成
平成8年10月1日	インターネットへの接続とホームページを開設 インターネットで蔵書検索の提供、メールレファレンスを開始
平成11年3月1日	インターネット版予約システム稼働（図書館・公民館・高等学校図書館等）
平成12年2月1日	横断型総合目録実験版稼働 県、岐阜市、大垣市、恵那市、海津町の図書館5館でスタート
平成13年6月27日	県図書館と市町村図書館との間で相互貸借資料の搬送のための週1回の定期便開始
平成13年8月11日	入館者 500万人を達成
平成13年10月24日	第87回全国図書館大会岐阜大会を開催
～26日	大会テーマ「2001年・岐阜・図書館の旅 - IT時代の図書館像を考える -」 14分科会・シンポジウムを開催 参加者 1,825名
平成15年2月15日	世界分布図センター入館者 100万人を達成
平成15年2月21日	コンビニを利用した図書デリバリーサービスの実証実験開始（平成18年3月末まで）
平成16年12月4日	AVコーナー・リニューアルオープン ビデオブースをDVD対応機器に一新 貸出対象資料を拡大し、館内閲覧中心から貸出中心のサービスへ
平成17年7月1日	東海三県・県立図書館間の相互貸借のための定期配送を開始
平成17年7月12日	入館者 800万人を達成
平成17年7月30日	開館10周年記念「県図書館の今と昔」開催
～8月26日	
平成17年9月9日	貸出冊数 1,000万冊を達成
平成18年5月12日	託児サービス開始
平成19年4月1日	県内高校図書室との資料搬送（往復）を充実
平成19年5月26日	先人顕彰室を改装し企画展示室としてオープン 企画展示「花子」（平成19年5月26日（土）～平成20年3月30日（日））

平成19年度目標、重点事項及び事務概要

1 目 標

「満足度の高いサービスを提供し、県民に愛される図書館づくり」

2 重点事項

- (1) 県図書館サービスをより知ってもらうための広報活動の強化
 - 利用しやすいホームページによる情報発信
 - 図書館サービス広報強化月間の実施
 - ・ 図書館書庫ツアー等の実施
 - 書庫資料の定期的な紹介・展示の充実
 - 県内図書館における広報活動の推進
- (2) 満足度の高いサービスの提供
 - 図書館による子育て支援事業の実施
 - ・ 子育て・少子化関連図書 of 充実
 - ・ 児童図書の充実
 - ・ 子育て中の利用者の来館対策
 - レファレンスサービスの充実と強化
 - 利用しやすい閲覧室づくり
 - 社会科学、工学技術等の専門資料の充実
 - 郷土資料収集の強化と充実
 - 「夢チャレンジコーナー」の充実
 - アンケート等による利用者・利用機関等からの意見等の聴取
 - 地震・火災等に対する危機管理体制の強化
- (3) 県内全域に対するサービス体制の強化
 - 県内公立図書館、大学図書館等との相互協力体制の強化、共催事業の推進
 - ・ 高校図書室への貸出の拡大（輸送経費を県図書館が負担）
 - 県内公立図書館及び図書館未設置町村への支援の強化
 - ・ 公立図書館巡回事業の強化
 - ・ 図書館未設置町村への設置働きかけ
 - ・ 図書館等職員研修会の充実
 - 子どもの読書活動支援の強化
 - ・ 公立図書館を通じた学校図書館への調べ学習、読み聞かせ資料等の貸出
 - ・ 新生児保護者向け読書活動推進事業の実施
 - 行政機関との連携による情報の積極的な提供
- (4) 地図資料の利活用と情報発信
 - 社会教育・学校教育及び地場産業における地図資料等の利活用の推進
 - ・ 図書館・WODF（ワールドオリベ・デザインフォーラム）古地図活用モデル事業の実施
 - 来館者・小中学生に対する所蔵資料の紹介の強化
 - ・ 分布図センター閲覧室の見直し（展示スペースの拡大）
- (5) 県民協働による開かれた図書館づくり
 - 図書館サポーター、ボランティア、同人との協力と研修活動支援
 - 図書館協議会及び県民の意見等を取り入れた図書館運営の推進
 - ホームページ等を活用した情報公開の徹底
- (6) 「新図書館像」の具体化の推進
 - ・ 具体化のためのアクションプランの作成

3 平成19年度当初予算

(単位：千円)

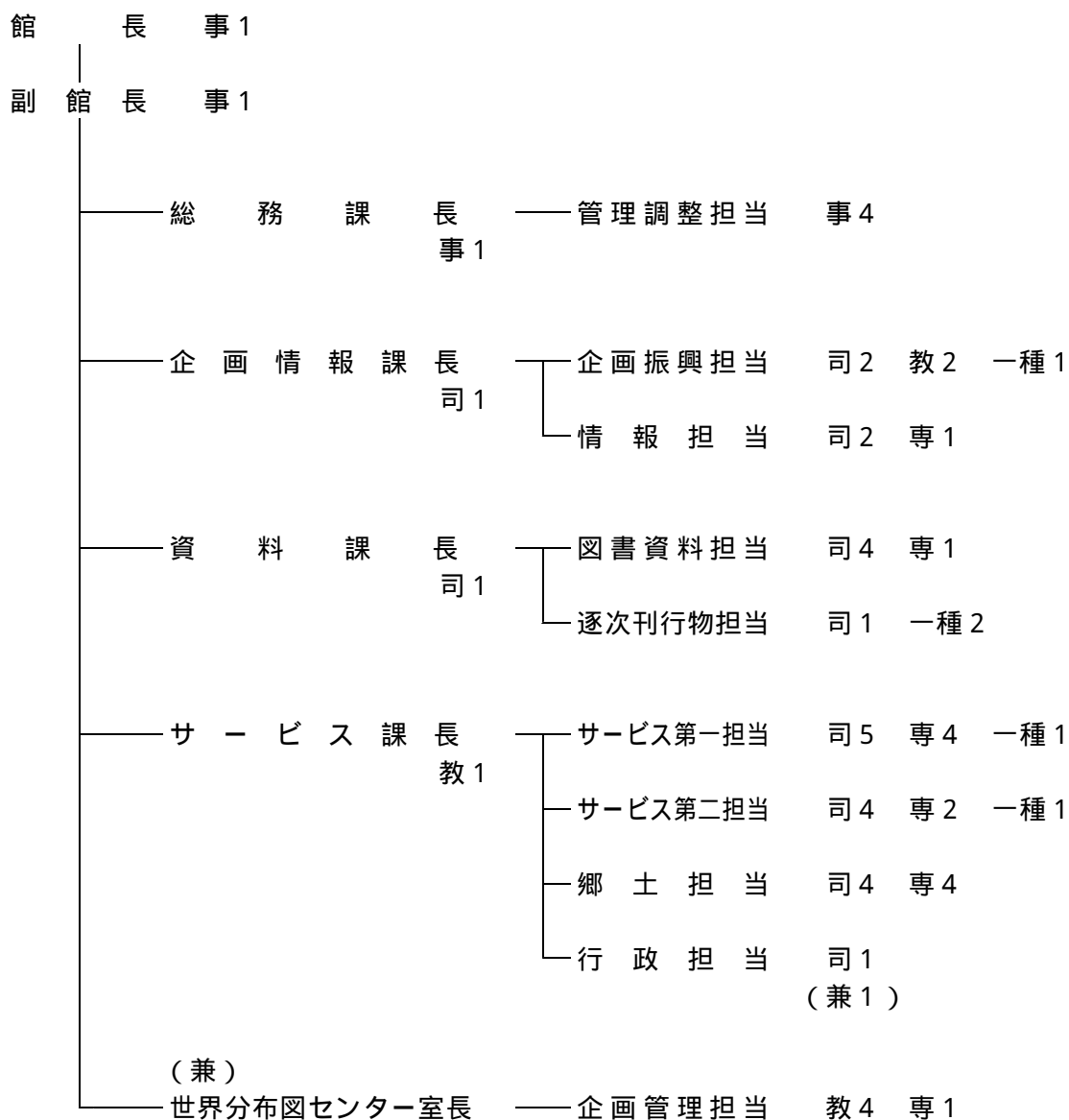
事業名	予算額	事業の内容
図書館活動推進費	(1,108) 2,176	障害者サービス事業 図書館利用者のための託児事業 図書館サポーター活動事業
図書館ネットワーク 推進費	(2,916) 4,963	市町村図書館支援事業 ・図書館巡回事業 ・資料支援事業 ・図書館職員研修会開催事業 新図書館地区別研修開催費
図書館管理運営費	(233,386) 219,189	図書館業務推進職設置費 図書館協議会委員報酬 図書館管理運営費 (駐車場用地借上料を含む) 図書館第一種日雇用職員設置費
図書資料費	(105,400) 69,145	図書購入費 <53,672> 逐次刊行物購入費 <7,900> AV資料等購入費 <1,779> データベース活用費 資料保存整備費
読書活動推進費	(2,357) 2,058	図書館ふれあい講座開催費 子どもの読書活動推進・読書活動支援事業費 新生児の保護者向け読書活動推進事業費
世界分布図センター 事業費	(34,153) 16,267	分布図センター活用推進費 ・古地図活用・保管事業 ・地図情報データベース管理 ・分布図センター研究調査 ・地図作品展開催事業 世界分布図センター資料購入費 <1,919> 古地図コレクション購入事業費 <10,000>
図書館費計	(379,320) 313,798	予算額前年対比 65,522千円 17.3% 資料費総額 <>書き 128,517千円 75,270千円 41.4%

上段()書は、平成18年度の当初予算額

4 組織・定数

【組織】

平成19年4月1日現在



【定数】

職区分	定数	実人員
事務職員	7人	7人
教員	7人	7人
司書	24人	24人
小計	38人	38人
非常勤専門職	13人	13人
第一種日雇職員	5人	5人
小計	18人	18人
合計	56人	56人

5 分掌事務

<p>総務課</p>	<ol style="list-style-type: none"> 1 図書館の総務に関すること。 2 経理並びに現金及び物品の出納保管に関すること。 3 施設の管理・取締りに関すること。 4 他課及び室の所掌に属さない事務に関すること。
<p>企画情報課</p>	<ol style="list-style-type: none"> 1 市町村巡回及び指導・助言に関すること。 2 他の図書館等との連絡・協力、相互貸借に関すること。 3 ふれあい講座等各種文化事業の企画・運営に関すること。 4 その他読書普及活動に関すること。 5 世界文化村ぎふに関すること。 6 図書館情報システムの管理・運営に関すること。 7 総合目録・横断検索システムに関すること。
<p>資料課</p>	<ol style="list-style-type: none"> 1 図書館資料の収集に関すること。 2 図書館資料の分類配列及びその目録の整備に関すること。 3 図書館資料の保存に関すること。 4 書誌データの整備及び管理・運用に関すること。
<p>サービス課</p>	<ol style="list-style-type: none"> 1 図書館資料の閲覧及び貸出しに関すること。 2 図書館資料の利用相談（レファレンス）に関すること。 3 図書館資料の予約に関すること。 4 時事に関する情報及び参考資料の紹介及び提供に関すること。 5 企画展示室の管理に関すること。 6 行政資料の収集・情報提供に関すること。 7 その他図書館の閲覧サービスに関すること。
<p>世界分布図センター</p>	<ol style="list-style-type: none"> 1 世界分布図センターの企画及び運営に関すること。 2 分布図・地図等の収集・利活用に関すること。 3 古地図及びその他分布図に関すること。 4 ハイビジョンの運営に関すること。 5 視聴覚ライブラリーに関すること。

図書館協議会

1 岐阜県図書館協議会の開催状況

第1回 平成18年7月25日(火)

- ・資料収蔵について
- ・広報活動について
- ・平成17年度事業実績について
- ・子育て中の利用者の来館対策について
- ・新生児保護者向け読書活動推進について
- ・地図資料の利活用について

第2回 平成19年2月27日(火)

- ・平成19年度岐阜県図書館の目標及び重点事項について
- ・平成19年度岐阜県図書館の資料収集方針について
- ・平成19年度岐阜県図書館の当初予算案の概要について
- ・第1回協議会の協議事項の結果について
- ・開架閲覧室の重点コーナーについて
- ・先人顕彰室について

2 岐阜県図書館協議会委員名簿

(平成19年7月1日現在)

氏 名	役 職 名
浅野 寛子	岐阜県図書館一般サポーター
佐野 綾目	伊深親子文庫主宰、美濃加茂市教育委員
清水 孝子	各務原市立鷺沼第一小学校長
常光 亮子	岐阜県読書ネットワーク会員
菅野 育子	愛知淑徳大学文学部図書館情報学科教授
田村 弘司	岐阜県立岐阜高等学校長
畑中 純子	郡上市しろとり図書館館長補佐
森 秀樹	岐阜大学理事 岐阜大学図書館長
矢島 薫	岐阜新聞社編集局次長兼編制本部長
矢橋 和江	大垣市文化財保護協会会長

(敬称略)

IV 図書館サービスの概要（平成18年度実績）

1 利用者サービス

(1) 来館者へのサービス

新施設でのサービスを開始してから11年を経過し、登録者は19万人、貸出点数は1千万冊を超えた。

① 貸出

貸出点数：10点以内（ビデオ・CDは合計3点以内）、貸出期間：3週間

一般図書・児童書・AV資料・雑誌・郷土資料・外国語資料等が貸出可能な資料となっている。貸出冊数は、昨年度より微増し、年間約99万冊を貸出している。今年度は児童図書の貸出冊数増加が全体の貸出増を牽引した。一般図書の貸出のうち、最も多いのは文学関係で、次いで社会科学関係、技術・家政学関係の貸出が多い。利用者の年齢別では、最もよく本を借りているのは、男性40代、女性30代で、30～40歳代の貸出冊数は、全体の約37%を占めている。

*予約、リクエスト

利用者の希望する資料が貸出中の場合は、館内ではOPAC（利用者用蔵書検索端末）で予約が可能。また、館外ではインターネットで予約が可能。

未所蔵の資料については購入又は他館借用（相互貸借）により資料提供。（P14参照）

平成18年度予約冊数：31,442冊（前年度比2%増）

*遠隔地利用者図書返却サービス

県図書館で借りた本を、地元の図書館（室）で返却できる遠隔地利用者図書返却サービスを実施。返却可能な図書館の増加により、利用冊数は大幅に増加している。返却可能な図書館は、東濃地区、飛騨地区を中心とした35館（室）。（P39参照）

平成18年度実績：1,883冊（前年度比55%増）

② AV視聴及び貸出

ビデオ、LD、CD、DVDの視聴サービスを行うとともに、ビデオ・CD・カセットテープの貸出（一部閲覧のみの資料もあり）を行った。

平成18年度視聴件数 11,221件

平成18年度貸出点数 69,419件

③ レファレンス・サービス

利用者の質問・調査研究に対して、所蔵資料・データベース・ウェブ情報など図書館で利用できるあらゆる方法を用いて、回答や調査の援助を行う。

平成18年度の利用件数は、26,732件で、資料の所蔵調査が最も多い（20,264件）が、そのほか新聞・雑誌記事の検索、利用者の調査事項に対する適切な情報源の紹介など、内容は多岐にわたる。

（レファレンス事例集 http://www.library.pref.gifu.jp/sanko/jireishu/ref_all.htm）

また、当館単独で回答が困難な場合は、国会図書館など他機関への照会、その分野に関する専門の調査研究機関の紹介なども行っている。前年度より受付件数は減少しているが、一昨年度以前との比較では微増しており、AV資料の利用方法が変更されたことによる問い合わせが一段落したという要因も考えられる。質問の方法は直接来館しての口頭によるものが最も多いが、電子メールによる質問が占める割合は年々増加している。

(2) 児童サービス

① 児童図書研究室

児童書、絵本及び子どもの読書に関する参考図書を収集し、児童書・絵本の選択や内容の研究、幼児期における本の与え方の研究などに使用

絵本は網羅的収集に努め、読みくらべ絵本、視覚障害者用布絵本・点字絵本なども所蔵（所蔵冊数約5万点）（児研の利用状況：230人）

児童図書研究通信「あひるの子」年1回発行

② 児童コーナー

児童書、絵本、紙芝居など約7万7千点の資料を排架
平成18年度児童貸出冊数：299,126冊

③ おはなし室

絵本の読み聞かせ、紙芝居、ブックトーク、ストーリーテリングなどを実施
おはなし会 次のとおりおはなし会を実施 平成18年度

第1・3日曜日	おはなしサポーター	23回
第2・4木曜日	職員	23回
第2土曜日（小学生向き）	おはなしサポーター	12回
第1日曜日（外国語のおはなし会）	外国絵本サポーター	11回

④ 幼児読書講演会

演題：「読むことはなぜ必要か」 講師：脇 明子（大学教授）
9月17日（日）多目的ホール 参加者160名

(3) 郷土資料サービス

2階開架閲覧室に県内市町村史誌、郷土人伝記、教育関係資料、各種統計書、郷土文学資料など約1万8千冊を排架

新聞資料も開架閲覧室及び準開架室に排架、岐阜新聞はマイクロフィルムも購入し、リーダープリンター2台で閲覧可能

読売新聞（明治期・大正期・昭和期戦前Ⅰ、Ⅱ・戦後Ⅰ）、朝日新聞（昭和戦前期）のCD-ROM版を購入し提供

閲覧室内展示ケースを使用し、郷土に関係したテーマを設けたミニ展示を実施（年数回入れ替え）

<二次資料作成活動>

平成18年度は、国立国会図書館ウェブサイトで公開されている「近代デジタルライブラリー」の岐阜県関係資料を一覧できる『国立国会図書館「近代デジタルライブラリー」で見る岐阜県関係資料』を作成、公開。

(4) 高齢者・障害者サービス

高齢者が図書館を利用しやすいように拡大読書器8台、館内用車椅子3台を設置。難聴者用ループコイルも設置。1階開架閲覧室には「大活字本コーナー」を設置

視覚障害者サービスのための対面読書室、点訳室、録音室を設置し、視覚障害者サービスボランティアの協力を得てサービスを実施

また、視覚障害者や在宅重度障害者への郵送貸出を実施し、楽譜を中心とした点字資料及び聴覚障害者用字幕入りビデオを収集。所蔵していない点字・録音資料については、「ないーぶネット」（視覚障害者情報ネットワーク）を活用して利用者に資料提供

<障害者サービスの実績（平成19年3月末現在）>

・在宅郵送サービス登録者数	152名
貸出点数	470点（内訳：図書442点、CD28点、ビデオ0点、カセット0点）
・音訳サービス利用登録者数	140名
対面読書利用者数	34名
録音図書（カセット）貸出	553件（3,800巻）
録音図書（DAISY）貸出	89件（160点）
プライベート録音資料貸出	342件（1,113巻）
カセット（CD）ブック貸出	121件（429巻）

(5) 行政情報サービス

平成14年10月から行政担当司書を配置し、レファレンス等への対応強化を図るとともに、2階閲覧室に行政研究室を設置

また、平成15年2月から図書館HPに「岐阜県ゆかりの先駆者たち」のコーナーを設け先人の

紹介を開始

議会図書室をはじめとする、県立の図書館類縁機関との間に司書連絡会議を設け、情報交換を行うと共に、行政担当者向けに年4回のメールマガジンを発行し、図書館への理解と活用を働きかけている。

(6) インターネットによるサービス

① 資料検索、予約及び情報発信

平成8年10月にホームページを開設し、ホームページからの資料検索や情報提供を実施。資料の検索のほか、貸出中の図書への予約、イベント情報の提供等を行っている。

平成18年度利用実績：	ホームページアクセス件数	266,085件	(前年度比11%増)
	蔵書検索件数	202,680件	
	インターネット予約申込件数	9,639件	
	メールによるレファレンス件数	427件	(前年度比-3%)

② 岐阜県横断検索

平成12年3月実験版が稼働。同年12月に正式版が公開。

- ・参加館数 35館(公共図書館26館 大学図書館5館 専門図書館4館)(P38参照)
- ・平成18年度新規参加館 1館 養老町図書館

(7) 企画展示室

平成18年度までは、先人顕彰室として、「郷土に輝く先人」21人の業績を広く県民に知らせ、後世に伝えるために、肖像画・遺品・著作物などを展示

平成19年度からは、企画展示室に改装し、当館の情報発信の場(新しい企画展示スペース)として活用

(8) 施設開放

多目的ホール・研修室・楽書交流サロンを利用者に広く開放

<閲覧室の概要>

開館時間 平日 10:00~20:00
土・日・祝日 10:00~18:00

1階第1開架閲覧室 約19万冊を排架(人文社会系図書・自然工学系図書・児童図書・AV資料・雑誌など) 閲覧席170席

2階第2開架閲覧室 約4万冊を排架(郷土資料・外国語資料・新聞資料) 閲覧席63席
ブラウジングコーナー 雑誌約350誌、新聞25紙を排架

AVコーナー

ビデオ、LD、CD、DVDを 25,719点所蔵

[ビデオ・DVDブース] 1人~2人用 4台

[LDブース] 1人~3人用 3台

[CDブース] 1人用 4台

データベースコーナー 「判例体系」「判例タイムズ」「現代日本人名録」等のCD-ROM、DVD-ROMを検索できる

屋外読書園 デッキチェア、ベンチを設置

利用者用端末機 タッチパネル方式10台、キーボード方式10台、計20台を設置
所蔵資料約74万点がコンピュータで検索が可能

外国語資料コーナー 2階第2開架閲覧室に英語を中心に中国語、韓国語、スペイン語、ポルトガル語などの外国語で書かれた資料(約1万5千冊)を排架
英語 約12,600点 中国語 約1,300点 韓国語 約700点

2 図書館資料

(1) 収集方針等

① 収集方針

県民の各層にわたる調査、研究、学習、教養の向上、レクリエーション等に必要な資料を図書館法に基づき幅広く収集。

② 資料収集に関わる平成19年度の重点事項

- ・子育て関連図書 of 充実
- ・社会科学、技術工学分野の専門資料の充実
- ・調べ学習に対応できる児童図書の充実

③ 資料収集委員会・選書委員会

収集委員会は定例会を年3回開催。蔵書の構成計画、資料の収集計画等を協議決定した。また、選書委員会は年間4-6回開催した。

(2) 収集資料

種 類	収 集 の 内 容
一般図書	人文科学系・自然科学系の基本図書・参考図書、学術書・専門書などのほか、実用書、入門書、文芸書など幅広く全分野にわたり収集
郷土資料	岐阜県について書かれたもの、県出身者・在住者の著作、県内行政刊行物、その他岐阜県に関する資料等の網羅的な収集
児童コーナー資料	幼児・児童等への読書普及用に絵本・児童読物・紙芝居を収集
児童図書研究室資料	絵本・郷土作家の作品、児童文学・児童文化及び子どもの読書に関する参考図書等の網羅的な収集
逐次刊行物 (新聞・雑誌)	人文科学・自然科学・芸術等の各分野の雑誌及び一般教養・娯楽等の総合誌などを収集
AV資料	映像資料は、名作、各種賞の受賞作品、話題になったもの、教養ビデオなどを中心に収集。音声資料は、クラシック、ポピュラー、民族音楽等のほか、語学・文芸・芸能ものなど幅広く収集
マイクロ資料	通常の印刷物では入手できない資料及び利用と保存の上からより効率的と考えられる資料を収集
電子出版資料	事典・判例集等、利便性の高く、調査研究に役立つ資料を収集
読書活動支援資料	<ul style="list-style-type: none"> ・読書活動推進支援図書は、読書推進に有効な資料をテーマを設定し、趣旨に沿うものを収集 ・貸出文庫は、県内の図書館未設置町村等を対象に貸し出す小説、教養書 ・実用書・絵本・児童書・紙芝居等を収集 ・読書会文庫は読書会のテーマとして相応しいものを(10冊セット)収集
その他	外国語資料、大活字本、視覚障害者用録音図書・点字図書等を収集

<特別コレクション>

<p>啓明文庫（けいめいぶんこ） 平成3年3月改称 昭和48年10月閑淡文庫として設置された文庫。ドイツ文学史研究家伊東勉氏（1992年没）から寄贈を受けた、ゲーテ、シラー、ハイネなどのドイツ古典文学作品とその研究資料及び明治期の日本における比較文学研究資料を中心に収蔵</p>
<p>豊田穰文庫（とよだじょうぶんこ） 平成7年7月設置 当県出身の直木賞受賞作家豊田穰氏（1984年没）の戦記文学・戦記物コレクションの寄贈をもとに、氏の全著作と、執筆に際して参考にされた戦史・戦記、政治家・軍人の伝記資料などを収蔵</p>
<p>櫻林文庫（さくらばやしぶんこ） 平成8年3月設置 音楽療法の先駆的役割を果たされた東京芸術大学名誉教授で「岐阜県音楽療法研究所」名誉所長櫻林仁氏（1995年没）の研究書、関連図書を収蔵</p>
<p>看雲文庫（かんうんぶんこ） 平成10年11月設置 美濃国加納（現岐阜市）出身で江戸後期の美濃における漢詩の第一人者、宮田嘯台（みやたしょうだい・1747～1834）氏の遺稿「看雲栖詩稿」をはじめ、著書・和漢書を収蔵</p>
<p>山下和正コレクション 平成13年4月設置 東京在住の元東京工業大学教授で建築家の山下和正氏から江戸時代の国絵図や外国で製作されたアジア・日本の古地図の寄贈を受け設置</p>

(3) 平成18年度購入実績と平成19年度予算 (単位：千円)

	平成18年度実績	平成19年度予算
本館用資料購入費	86,050	61,350
うち 図書購入費	(76,000)	(52,172)
逐次刊行物	(7,400)	(7,900)
AV資料等	(1,278)	(1,278)
読書活動支援図書購入費	3,950	1,500
分布図センター資料購入費	29,301	11,882
総合計	127,979	74,732

(4) 資料の受入

① 選書と受入

- ・新刊図書は毎週400～500冊程度の現物を見ながら選書（現物選書）を行う。
全集等継続購入の分を含め毎週350冊前後の図書を購入
- ・寄贈図書は郷土資料を中心に毎週120冊前後受入

② リクエスト図書（利用者からの希望図書）

リクエストには、可能な限り購入又は他館借用（相互貸借）で対応

・平成18年度実績

- 購入冊数 1,197冊（購入金額 2,722,023円）
- 他館借用冊数 1,092冊

(5) 書庫展示

第1回 「生誕250年モーツァルト」

第2回 「前田青邨と近代日本画」

第3回 「坂口安吾 生誕100年」

第4回 「かわいそうな本たち」

(6) 図書総点検

平成18年度実績

実施期間…平成19年1月31日（水）～2月9日（金）の10日間

電算点検…資料をコンピュータ上のデータと照合し点検

点検対象冊数： 481, 801点

移動作業…増加する資料を効率的に排架するための移動及び書架の延長

(7) 資料のデジタル化

当館が所蔵する郷土資料や貴重資料をデジタル化することにより資料の劣化を防ぐとともに、デジタル化した資料をホームページで公開（P25の(3)デジタルライブラリー公開資料参照）

3 県内図書館への支援・連携と県外図書館との連携

(1) 図書館巡回

市町図書館の活動を支援し連携を促進するため、県図書館の司書職員が市町図書館を訪問し、相談、助言等を行っている。平成18年度は、33市町44館を対象に年2回図書館巡回を実施。また、図書館巡回に併せて県内6地区で職員の意見交換会と相互貸借担当者連絡会を開催し、子ども読書推進の取り組み等についての意見交換を行った。

(2) 図書館未設置町村巡回

図書館未設置町村の公民館図書室と合併後の旧町村公民館図書室を対象に、巡回車を運行し図書室の運営に関する相談・助言や図書館資料の貸出を実施している。

平成18年度は、図書館未設置の9町村を対象に年2回実施した。

また、新たに同9町村を対象に教育委員会訪問を開始し、図書館設置に向けた働きかけを行った。

(3) 巡回用資料の貸出

市町村図書館・公民館図書室・読書団体、幼稚園・保育所等の活動を支援するため図書館資料を貸出している。

近年の市町村合併の進展により、自動車巡回の訪問先である図書館未設置町村公民館図書室が減ってきたことで、巡回用資料の貸出数は少なくなる傾向にある。

(P30の(8)巡回用図書館資料の貸出サービス参照)

(4) 調べ学習用図書・朝学習用図書セットの貸出

子どもの読書環境を整えるための施策の一環として、県図書館が市町の図書館へ児童・生徒用の調べ学習用図書・朝読書用図書セット貸出を行い、学校と市町図書館の連携による資料活用の推進を図っている。

(5) 相互貸借による支援

利用者の求めに応じて、自館で所蔵していない資料を他館から借受し、また、他館からの依頼に応じて貸出する「相互貸借」を県内外図書館と行っている。

① 県内図書館への定期便による配送業務支援

当館へ来館することが困難な県民の方にも、地域の市町村図書館を通して 県図書館の資料を利用できるよう、市町村図書館からの依頼により、週1回資料を各図書館あてに宅配便により定期配送している。

平成16年12月からは、市町村図書館間で相互貸借を行う際に、同定期便に資料を載せて県図書館へ配送し、翌週に県図書館から相手館に配送する市町村図書館間の物流システムの運用を開始した。

・平成18年度実績	2,130件	13,563冊	市町村図書館	1,396件	10,594冊
			公民館図書室	166件	325冊
			大学図書館	51件	132冊
			学校図書館	477件	2,055冊
			その他	40件	457冊

・平成18年度市町村図書館間配送数 総貸出数 5,020冊

② 岐阜大学図書館との連携

平成16年3月に岐阜大学図書館との間で相互協力に関する協定を締結し、岐阜大学図書館による週1回の資料搬送を実施している。

③ 県外図書館との連携

県外の公共図書館及び大学図書館への相互貸借を実施している。

平成17年6月からは、東海三県県立図書館間で相互協力の協定を締結し、貸出、返却資料の配送を目的とした週2回の定期便の運行を開始している。(図1)

・平成18年度実績	愛知県	貸出：212冊	借受：204冊
	三重県	貸出：207冊	借受：83冊

④ 県内高等学校図書館への支援強化

9月から、県内高等学校図書館との相互貸借について、送料を県図書館が往復負担することで、当館資料の利用促進を図ることとした。

(6) 相互連携のための活動

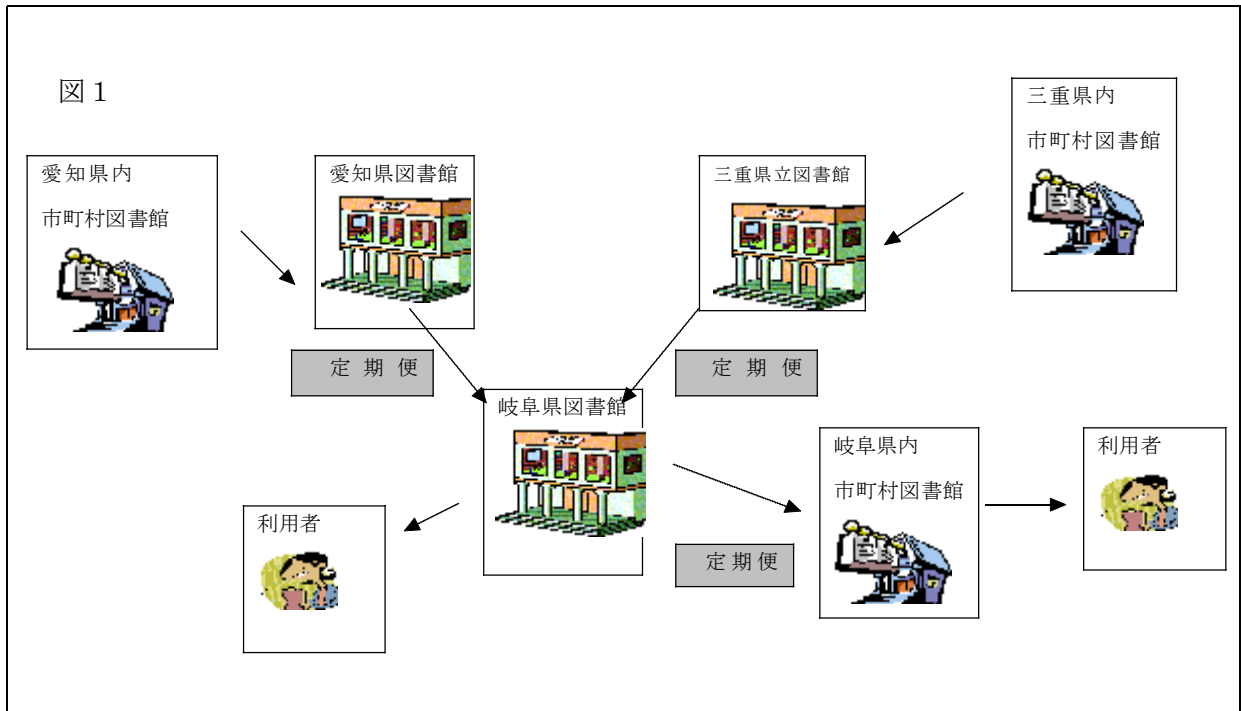
① 岐阜県公共図書館協議会の活動

事務局を県図書館に置き、県内の33市町図書館及び中央公民館図書室1室で構成する。県内図書館の振興により全県域における図書館サービスの発展を図るため、図書館職員向けの研修会、図書館運営やサービスに関する研究、資料の共同収集などを行っている。平成18年度は、図書館運営や地域資料サービス、著作権に関する研修会などを行ったほか、公共図書館の相互協力を利用者向けにPRするポスターや、加盟館が主催した講演会・イベントの情報を講師別にまとめた「図書館講師一覧」(インターネット版)の作成を行った。

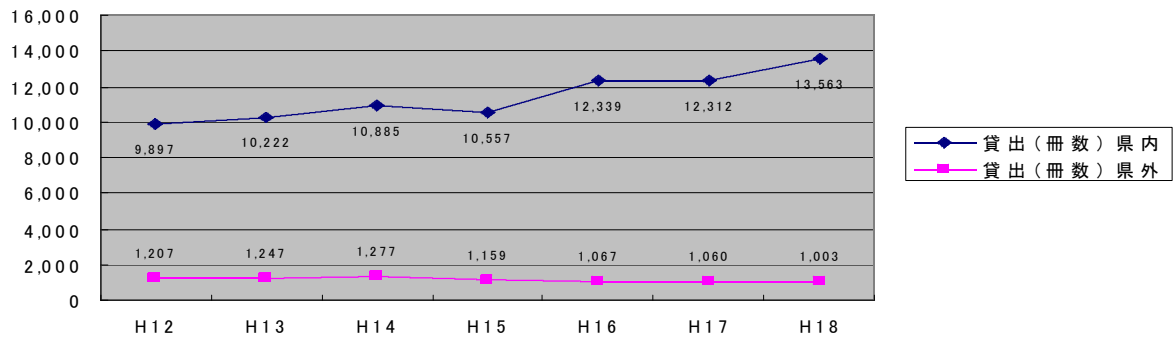
② 岐阜県図書館協会の活動

事務局を県図書館に置き、県内の図書館関係団体を総括する。県内の図書館活動を振興し、館種の異なる図書館同士の相互協力を推進するために、図書館職員向けの研修会や相互協力に関する研究などを行っている。平成18年度は、読書推進の取組みに関する研修会を行ったほか、各館・各館種の相互協力を充実させるためにそれぞれの現状についての情報交換を定期的に行った。また、岐阜県図書館ホームページ上で、各図書館関係団体の事業概要を公開し、図書館関係者の利用に供している。

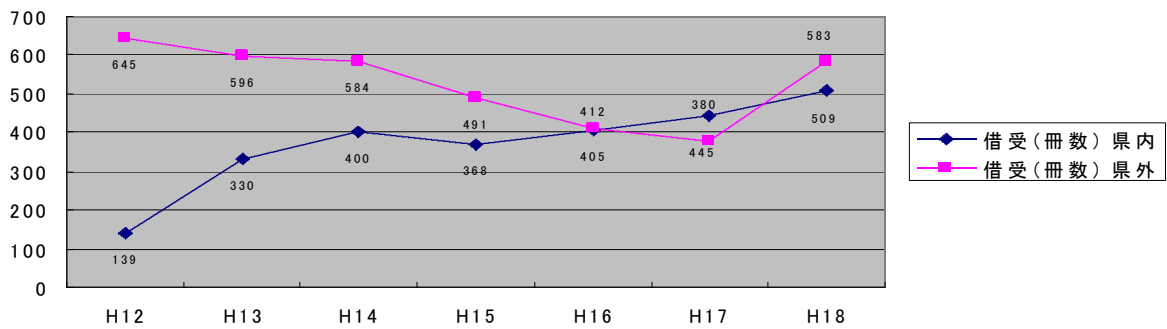
図 1



相互貸借・貸出(冊数)



相互貸借・借受(冊数)



4 読書・文化活動支援

(1) 読書活動

① 第46回岐阜県読書フェスティバル

期日：平成18年11月29日 会場：多目的ホール

岐阜県読書感想文コンクール入賞者表彰 20名

講演 演題「読書は出会い」 講師：重松清氏（作家） 参加人数：300名

② 岐阜県読書感想文コンクール

対象：一般社会人

部門：「私の感銘を受けた本」、「私の読書生活(親子の読書を含む)」、「図書館と私」

応募作品86点 優秀賞 5点 奨励賞 15点

③ 読書活動研修会

	期 日	地 区	会 場	参加人数
第1回	平成19年2月28日	西濃	生涯学習センターハートピア安八	60名
第2回	平成19年3月1日	美濃	関市わかくさプラザ学習情報館	90名
第3回	平成19年3月8日	岐阜	岐阜県図書館	120名
第4回	平成19年3月9日	可茂	可児市中恵土公民館	85名
第5回	平成19年3月14日	東濃	瑞浪市総合文化センター	65名
第6回	平成19年3月15日	飛騨	下呂市星雲会館	55名

演題「声に出して読む読書、聴く喜び」

講師 河村たか子(岐阜放送アナウンサー) ……第1、4、6回

吉本伶子 (中日文化センター講師) ……第2、3、5回

(2) 文化事業

① 文化講座

〈前期〉期日：平成18年6月29日・7月20日 会場：多目的ホール

「元気一杯、脳元気！」ー脳の病気、特に認知症についての話ー

講師：大岡啓治（大岡脳神経外科・リハビリクリニック院長）

第1回「認知症について（入門編）と認知症早期発見のためのテスト」

参加人数：180名

第2回「認知症について（応用編）と認知症早期発見のためのテスト」

参加人数：140名

〈後期〉期日：平成18年10月19日・27日 会場：多目的ホール

「ある日裁判員に選ばれたらー弁護士が語る裁判員と裁判の実態ー」

講師：森裕之（森裕之法律事務所所長）

第1回「刑事裁判と裁判員制度について」

参加人数：70名

第2回「裁判の実態と当事者の関わりについて」

参加人数：80名

② 「世界文化村ぎふ」事業

文化講演会

期日：平成18年11月12日 会場：多目的ホール 参加人数：250名

演題「次に晴ればそれでいい」 講師：荻原次晴(スポーツキャスター)

③ 岐阜大学教育学部国語教育講座・岐阜県図書館共催公開講座

言葉を学ぼう！文化を学ぼう 楽習会

	期 日	講 師	内 容	参加人数
第1回	平成18年6月14日	山田敏弘助教授	世界の言語の中の日本語	60名
第2回	平成18年7月5日	安藤俊六教授	漢字のはなし	60名
夏期特 別講座	平成18年8月9日	根岸泰子教授	教科書の中の文学作品	10名
		佐藤貴裕助教授	日本語再発見	20名

第3回	平成18年9月13日	安直哉助教授	終戦直後の国語教育	25名
第4回	平成18年10月11日	小林一直助教授	岐阜の児童文集を読む	20名
第5回	平成18年11月1日	弓削繁教授	古典のことは	70名

④ 放送大学・岐阜県図書館共催事業

公開講演会

期日：平成18年6月15日 会場：多目的ホール 参加人数：196名
 演題「緊迫する中東情勢」 講師：高橋和夫(放送大学助教授)

⑤ 図書リサイクル市

期日：平成18年11月4日 会場：エントランスロビー リサイクル図書：9,000冊
 参加人数：1,050人

⑥ 映画会（原則 毎月第2火曜日）

「アトランティスのこころ」ほか14本を上映 会場：多目的ホール 総参加人数：1,555人

5 世界分布図センター

◎ 世界分布図センターの概要と主な事業

世界分布図センターは、国内外の分布図や地図、古地図等の地図資料を約13.2万点、関係図書を約1.1万点収蔵し、全国唯一の県立の地図資料館として、県内はもとより全国からのレファレンスに対応している。

(1) 収集資料

- ① 国土地理院発行の地図、世界の官製地図等
- ② 旧ソ連製地図：中国、旧ソ連、インドなどのアジア地域を中心とした地図
- ③ 外邦図：旧陸軍参謀本部陸地測量部が作製した地図のうち国外の地図
- ④ 古地図：世界図、国絵図、都市図、名所旧跡図等

(2) 主な事業

① 地図資料の館内外での展示

ア 趣 旨

県民の方々に、地図資料にふれる機会を提供し、地図の持つ地理的、歴史的、文化的等の価値やデザイン性等を広く紹介する。

イ 内 容

- ・会 場： 世界分布図センター、図書館1階ロビー、岐阜県博物館、県内市町村図書館等
- ・テーマ： 館内展示では、収集資料にまとまりを持たせて計画的に展示するため、過去及び今後の計画も考慮して各テーマを立案している。

館外展示では、上記に加えて各会場の実状に合わせ、要望を受け入れながらテーマを立案している。

図書館1階ロビーでは「今月の地図」と題し、地図の楽しさを紹介している。

ウ 実 績

館内展示

催 事 名	開 催 日	内 容	参加人数
収蔵資料展示 地図で見る日本の町並みⅡ ー歴史が生きる景観ー	平成18年4月1日 ～5月25日	国が選定した「重要伝統的建造物群保存地区」の中から、観光地としても有名な函館、京都、神戸、長崎を取り上げ、観光マップ、古地図、地形図、写真等で紹介。	11,703

地図の日記念展示 伊能図の後裔－伊能図をもとにした幕末明治の地図－	平成18年4月15日 ～5月7日	伊能忠敬が全国測量のはじまりとなる蝦夷地に向けて旅立った日(4月19日)を記念し、伊能図(「大日本沿海輿地全図」)の影響を受けて幕末から明治初期に作製された地図を紹介。	4,896
収蔵資料展示 外邦図で見る戦前のアジアと世界Ⅲ－東南アジア－	平成18年5月27日 ～7月27日	旧日本陸軍参謀本部陸地測量部が作製した日本以外の地域(外邦)の地図から「東南アジア」を中心に展示・解説し、戦前の「東南アジア」と世界の様子を、古地図や写真も交えて紹介。	15,485
飛騨美濃合併130周年記念展示 古地図でたどる美濃と飛騨	平成18年7月29日 ～10月29日	合併130周年の節目を記念し、郷土の歩みを江戸から明治にかけて作製された国絵図、道中図、名所旧跡図、河川図などの古地図でたどり紹介。	24,547
収蔵資料展示 古地図の世界－道中図－	平成19年1月27日 ～3月29日	江戸時代に使われた各種の道中図(当時の旅行マップ)のほか、旅の目的地を描いた名所旧跡図も展示し、江戸時代の旅と古地図の魅力を紹介。	12,961

今月の地図

月	展示地図の種類・題名・概要・書誌情報
6月	古地図「江戸名所絵」(江戸の鳥瞰図)1803(享和3)年頃／鋏形紹真
7月	古地図「世界図」(16・17世紀の地理観をよく示した世界図)17世紀／メルラ
8月	古地図「東海道名所一覽」(東海道の鳥瞰図)1818(文化元)年／葛飾北斎
9月	古地図「日本図」(外国製の日本図)1727(享保12)年／ケンペル、ショイヒツァー
10月	古地図「アジア図」(17世紀のオランダ製アジア図)1662(寛政2)年／ブラウ
11月	古地図「改正地球萬国全図」(江戸時代の世界図)1785(天明5)年／長久保赤水
12月	古地図「大清歴代全図」(江戸時代に刊行された中国図)19世紀／鈴木本栄
1月	古地図「改正大日本国尽并ニ絵考道具集」(判じ絵日本図)19世紀／不明
2月	古地図「文政新版富士見御江戸絵図」(富士山が描かれた江戸図)1818(文政元)年／橋本徳瓶
3月	古地図「官許新刊輿地全図」(世界航海図の翻訳図)1861(文久元)年／佐藤政養

館外展示

催事名	開催日(会場)	内容	参加人数
移動展示 地図と防災－ハザードマップで知る災害対策－	平成18年6月6日 ～6月30日 (瑞浪市民図書館)	ハザードマップ(災害・危険箇所の分布図)を展示し、災害発生時の対応や災害対策における地図の有効性を紹介。古地図や、ハザードマップ作製の基礎資料となる地図類も展示・紹介。	－

移動展示 ハザードマップで見る岐阜 ・日本	平成18年8月17日 ～9月3日 (可児市立図書館)	ハザードマップ(災害・危険箇所の分布図)を展示し、災害発生時の対応や災害対策における地図の有効性を紹介。古地図や、ハザードマップ作製の基礎資料となる地図類も展示・紹介。	—
移動展示 江戸切り絵図でたどる時代 小説	平成18年9月1日 ～9月30日 (郡上市しろとり図書館)	時代小説に登場する江戸の町を、当館が所蔵する切絵図(江戸を細分した区分折図)で紹介。古地図の価値や魅力も紹介。	—
移動展示 江戸切り絵図でたどる時代 小説	平成18年10月1日 ～10月31日 (郡上市はちまん図書館)	時代小説に登場する江戸の町を、当館が所蔵する切絵図(江戸を細分した区分折図)で紹介。古地図の価値や魅力も紹介。	—
移動展示 江戸切り絵図でたどる時代 小説	平成18年11月7日 ～11月25日 (美濃加茂市立中央図書館)	時代小説に登場する江戸の町を、当館が所蔵する切絵図(江戸を細分した区分折図)で紹介。古地図の価値や魅力も紹介。	—
移動展示 地図と防災—ハザードマッ プで知る災害対策—	平成18年11月7日 ～11月30日 (安八町生涯学習センター)	ハザードマップ(災害・危険箇所の分布図)を展示し、災害発生時の対応や災害対策における地図の有効性を紹介。古地図や、ハザードマップ作製の基礎資料となる地図類も展示・紹介。	—
企画展示 古地図の世界VI—名所旧跡 図—	平成19年2月17日 ～3月21日 (岐阜県博物館)	県内をはじめ、全国各地の名所旧跡図を展示して、江戸時代を中心とした名所旧跡・神社仏閣・山・温泉などの観光地を紹介。古地図の価値や魅力も紹介。	4,475

② 収集資料のホームページでの公開

ア 趣 旨

約14万点の地図関連資料を広く公開し、また、検索を容易にしてレファレンス機能を向上させる。

イ 内 容

- ・ 当センターの収集の4本柱である「国土地理院発行地図」「旧ソ連製地図」「外邦図」「古地図」を中心に、ハイパーリンクからの検索が可能で、テキスト一覧やインデックスマップも掲載している。
- ・ 古地図については、平成15年度に当館独自の詳細な古地図分類を完成させ、この分類方法に基づき検索が可能である。また、デジタルアーカイブ化を実施した古地図についてはその画像も公開している。(平成18年度末で932点)

③ 各種講演会・教室等の開催

ア 趣 旨

児童生徒から一般を対象に、地図に関する各種の講演会や教室等を開催することにより、分布図や地図に関する興味や関心を持たせ、その理解を深める。

イ 内 容

- ・ 地図講演会：一般を対象に、地図の専門家を講師に招き年1回開催
*岐阜県古地図文化研究会と共催
- ・ わくわく地図教室：児童生徒を対象に、講師を招き夏休みの2日間開催
- ・ 児童生徒地図作品展：児童生徒を対象に、地図作品を募集し、審査を経て入賞作品を分布

図センターにて展示（記録集の発行）

ウ 実績

催 事 名	開催日（会場）	内 容	参加人数
地図講演会	平成18年7月15日 （多目的ホール）	・演題：「『日本』号の成立と『日本図』－自画像と他者像－」 ・講師：千田 稔（国際日本研究センター教授） ・古地図文化研究会との共催	150
わくわく地図教室	平成18年7月26日 27日 （研修室）	・小1～小3：「『地図が大すき！』になろう」 ・小4～中3：「地図づくりにチャレンジ！」 ・講師：渡辺 一夫（地図研究者）	19 26
地図講座	第1回 8月5日 （研修室） 第2回 8月19日 （研修室） 第3回 8月26日 （研修室）	・「地図とは」「各務原台地の開発」「加子母の林産資源」今井春昭 ・「丘陵地の開発と実態」「阿寺断層と断層地形」原 賢仁 ・「輪中地域の変容」「扇状地の地下水と湧水」安田 守	18 13 19
第12回児童生徒地図作品展	平成18年10月31日 ～12月28日 （世界分布図センター）	・8月30日～9月10日までに募集した地図作品の中から優秀な作品60点を展示	応募数 321
分布図研究会	第1回 6月15日 第2・3回 （夏季休業中） 第4回 11月8日 第5回 12月19日	・平成18年度の研究計画 ・各グループによる研究 ・グループ別の研究経過報告会 ・研究のまとめ・報告会	特別顧問 3 研究委員 13
出前授業	6月6日 6月7日 6月22日	・「岐阜県図書館を利用しよう」（岐阜大学教養学部） ・「地図と親しくなるために」（岐阜市立精華中学校） ・「地図を用いた教材づくり」（可児市立南帷子小学校）	11(大学1年生) 30(中学2年生) 6(小学校教諭)

④ 学校教育との連携・支援

ア 趣 旨

分布図センターが所蔵する約14万点の資料及び分布図作製機能の学校への利活用を図る。

イ 内 容

- ・分布図研究会： 小中高の教員による、分布図・地図を教育現場で多角的に利用することを目的にした研究会。研究委員13名、年間5回開催。
研究の遂行にあたっては、岐阜県図書館特別顧問の3名の指導を受ける。
- ・出前授業： 職員がセンターの資料を活用した授業等を小・中・高等学校・大学で開催する。
- ・地図資料の貸出： 郷土学習や教科の学習に際して、その教育効果を高めるための地図資料を特別貸出し、学校教育を支援する。

⑤ その他

ア 広報活動

- ・機関誌（「分布図情報」）の発行…収蔵資料展示等の事業の紹介・報告など年1回発行

- ・小・中・高等学校の各種研究集会で、分布図センターの資料や機能を紹介
 - ・ホームページに各種行事を掲載
- イ 分布図情報システムを利用したオリジナル地図の作製
- ・コンピュータ、スキャナ、大型プリンタなどの機器と、分布図の作成のためのGISソフトを用いて利用者の目的の応じた地図を作製
- ウ 県内産業との連携
- ・WODF（ワールドオリベデザインフォーラム）と共同で古地図活用事業を推進
- エ 岐阜県視聴覚ライブラリーの貸出
- ・視聴覚ライブラリーの16mmフィルムやビデオテープの保管と貸出

◎平成18年度特別貸出、特別利用状況＜世界分布図センター関係（館内利用を含む）＞

ア 社会教育関係

	利用者	資料名	点数	利用方法	備考
1	岐阜県博物館	「木曾路名所一覧」	1点	特別展「錦絵が語る美濃と飛騨」で展示	古地図
2	岐阜市歴史博物館	「安政改正御江戸大絵図」	1点	特別展「お江戸の遊び心」でパネル展示	古地図
3	一宮市尾西歴史民俗資料館	「改正日本道中行程記」「改正増補大日本国順路明細記大成」「金沢江戸道中記」「新增重編大日本道中行程細見記」	4点	特別展「美濃路探訪」で展示	古地図
4	神戸市立博物館	「官許箱館全図」	1点	アジアの歴史地理2『都市と農地景観』に掲載	古地図
5	松山市『坂の上の雲』ミュージアム	「大日本国全図」	1点	ミュージアムの常設展示映像で利用	古地図
6	新潟県立博物館	「越後国絵図」他	4点	研究調査	古地図
7	大垣市史編纂室	「大垣輪中堤持口絵図」	1点	大垣市史に掲載（予定）	古地図

イ 学校教育関係

	利用者	資料名	点数	利用方法	備考
1	郡上養護学校	ランドサット画像	1点	「学校案内」に掲載	
2	全国中学理科教育研究会岐阜大会運営委員会	ランドサット画像	1点	全国中学理科教育研究会岐阜大会のPRスライドに使用	
3	愛知県碧南市立新川小学校	「大日本沿海略図」「改正日本輿地路程全図」「大日本国大絵図」「官板実測日本地図」「日本輿地略図」	5点	小学校社会科の授業で利用	古地図
4	岐阜市立長森南小学校	「木曾三川川通絵図」	1点	小学5年生の理科「流れる水のはたらき」で利用	古地図

ウ 学術研究関係

	利用者	資料名	点数	利用方法	備考
3	鳥取大学地域学部	「島根県下伯耆国全図」「島根県下因幡国全図」「三河国全図」「徳玉三河州地理図鑑」	4点	地域活性化事業で利用	古地図

エ 官公庁

	利用者	資料名	点数	利用方法	備考
1	岐阜県林政課	ランドサット画像	1点	パンフレットに使用	
2	岐阜県砂防課	ランドサット画像	1点	八山系砂防整備計画書に使用	
3	岐阜県総合政策課	「細見美濃国絵図」「岐阜県管内地図」「飛騨国全図」	3点	飛騨美濃合併130周年回顧パネル展での利用と式典プログラムへの掲載(花フェスタ記念公園)	古地図
4	岐阜県農政課	「細見美濃国絵図」「岐阜県管内図」「飛騨国全図」	3点	飛騨美濃合併130周年回顧パネル展で利用(笠松競馬場)	古地図
5	岐阜県社会教育文化課	「岐阜県管内地図」	1点	『ふるさと学校写真帳』に掲載	古地図

オ その他一般

	利用者	資料名	点数	利用方法	備考
1	NHK	「大日本輿地便覧」「大日本府縣名所一覧」	2点	「金とくちゅうぶ甸甸」(総合テレビ)内で利用	古地図
2	(株)ベネッセコーポレーション	「滑稽欧亜外交地図」	1点	「中学講座チャレンジ社会」の教材として使用	古地図
3	日本テレビ	「日本之絵図 中」	1点	番組(「食は知恵なり」)内で利用	古地図

6 県民に開かれた図書館運営

(1) ボランティア活動

当館の運営は、さまざまな分野でサポーター、ボランティアの方々の活動に支えられている。

図書館側としても、これらの活動に応えるべく、研修会、懇談会を企画したり、図書館ホームページ上に「ボランティアの部屋」を設け自主運営に委ねるなど、ボランティアの方々への学習機会提供等に努めている。

また、平成14年に「サポーター・ボランティア控室」、平成15年に「サポーター・ボランティア活動室」を設置し、活動を支援している。

なお、平成19年度から「視覚障害者サービスボランティア」の名称を「視覚障害者サービス協力者」に変更した。

○ 活動実績

- ① ボランティア全体
 - ・全体交流会（年1回）
平成18年5月18日 参加者21名
- ② 一般サポーター（登録者数 41名）
 - ・活動内容 返却本の整理、破損本の修理、新聞記事のクリッピング、イベントへの協力等
 - ・研修会（年1回）・懇談会（年1回）
- ③ おはなしサポーター（登録者数 35名）
 - ・活動内容 おはなし会の実施（月約3回）
 - ・研修会（年1回）・懇談会（年1回）
- ④ 外国絵本サポーター（登録者数 15名）
 - ・活動内容 おはなし会での外国語による読み聞かせ（月1回）
 - ・研修会（年1回）・懇談会（年1回）
- ⑤ 視覚障害者サービスボランティア（登録者数 52名）
 - ・活動内容 対面読書、録音図書の作成
 - ・研修会（月1回）・懇談会（年1回）
 - ・音訳講習会中級講座（初級講座と交互に隔年開催）
- ⑥ 図書館同人（登録者数 約450名）
 - ・郷土研究同人による研究成果の提供やレファレンスの支援
 - ・分布図同人や工房同人による研修会事業への参加、開催支援
- ⑦ 花かざりサポーター（登録者数 6名）
 - ・館内美化のためサポーターによる生花の飾りつけ

（登録者数は平成19年4月30日現在）

(2) 県民からの意見等の図書館運営への反映

「県民に開かれた図書館運営」の実現を目指し、利用者の立場に立った図書館サービスの向上に努めている。各カウンターにおいて常に職員が利用者の意向・動向の把握に努めるとともに、館内に「提案箱」を設け、利用者から寄せられた意見、要望を把握し、より満足していただけるサービスの提供を目指している。また、寄せられた意見、要望に対する回答は、総合カウンターにて公開している。

- | | |
|-----------------------------|---------------|
| ① 平成18年度「提案箱」へ寄せられた提案件数 | 16件 |
| ② 平成18年度「ふれ愛ボックス」へ寄せられた提案件数 | 14件 |
| ③ 利用者からのリクエスト図書の購入 | 1,197冊（P11参照） |

7 平成19年度 外部データベース、CD-ROM、DVD-ROM、デジタルライブラリー一覧

(1) 外部データベース一覧

データベース名	複写の提供	利用者提供に伴う料金体系	概要等
日経 テレコン21	○	<p><情報料> 0円</p> <p><複写料> 10円/枚</p>	<p>①日経4紙の全文 (日本経済新聞朝刊・夕刊、日経産業新聞、日経金融新聞、日経流通新聞MJ、日経地方経済面、日経プラスワン)</p> <p>②企業情報(日経プロフィール) (日経プロフィール。上場企業をはじめ、全国主要約3万社の、労務状況、要約貸借対照表、要約損益計算表、監査意見等のデータを収録)</p> <p>③人事情報 (日経Who'sWho。有力企業約4千6百社の役員、部長、次課長に加え、中央官庁、政府関係機関等の幹部職員の人事情報を収録) が検索できる。</p>
DNA for libraries 「聞蔵」	○	<p><情報料> 0円</p> <p><複写料> 10円/枚</p>	<p>①朝日新聞記事 (検索できる記事は、1984年8月以降の東京本社発行の最終版が基本になっているが、各都道府県県庁所在地の地方版も一部収録されている。)</p> <p>②AERA記事(1988年5月号以降) 週刊朝日記事(2000年4月以降)が検索できる。 複写は1人1回当たり、見出し1000件以内 本文50件以内 FDへのダウンロードは不可</p>
中日新聞	○	<p><情報料> 0円</p> <p><複写料> 10円/枚</p>	<p>①中日新聞記事 (検索できる記事は、1987年4月以降の最終(市民)版をはじめ、1989年4月以降の愛知・岐阜・三重等の地方版)</p> <p>②東京新聞記事(1997年4月以降)</p>
官報情報検索 サービス	○	<p><情報料> 0円</p> <p><複写料> 10円/枚</p>	<p>昭和22年5月3日～直近(当日発行分は午前11時以降に公開)の官報(本紙、号外、政府調達公告版)が検索できる。</p>
ルーラル 電子図書館	○	<p><情報料> 0円</p> <p><複写料> 10円/枚</p>	<p>①月刊「現代農業」(1985年以降)</p> <p>②「日本の食生活全集」</p> <p>③「農業技術体系」</p> <p>④「食品加工総覧」</p> <p>以上の他、雑誌「食農教育」などに掲載された記事や農作物の病害虫に関すること等、農業、環境などの情報が検索できる。</p>

(2) 主要CD-ROM、DVD-ROM一覧

CD-ROM, DVD-ROM名	複写提供 (複写料)	概 要 等
判例体系	○ 10円/枚	①戦前・戦後民事 判例 (要旨、本文) ②戦前刑事 大審院判例 (要旨) ③戦後刑事 判例 (要旨) ④戦後刑事 最高裁判所判例 (本文) 更新は4, 10月。更新半年前までの判例を収録
判例タイムズ	○ 10円/枚	創刊号 (1950年) から1000号 (1999年) までの全頁を収録
判例百選	○ 10円/枚	「判例百選」177冊、「重要判例解説」35冊、「基本判例解説シリーズ」13冊等に掲載された解説を収録
日本錦絵新聞 集成	×	読下し文、画像内の絵、表題から約30種の錦絵新聞を検索し、原画像を表示する。
明治の 読売新聞	○ 10円/枚	明治7年11月2日創刊号～45年7月20日までの紙面イメージを収録
大正の 読売新聞	○ 10円/枚	大正元年7月30日～昭和元年12月30日までの紙面イメージを収録
昭和の 読売新聞	○ 10円/枚	大正15年12月1日～昭和20年12月31日までの紙面イメージを収録
朝日新聞戦前 紙面データベース	○ 10円/枚	昭和元年12月～9年12月までの東京発行全紙面・号外を紙面イメージで収録
朝日新聞戦後 見出しデータベース	○ 10円/枚	昭和20年～平成11年までの朝日新聞縮刷版の索引見出しを検索できる。(記事本文は収録せず)
現代日本文学 全集総覧	○ 10円/枚	1897～1997年に刊行された主要な近代文学全集、個人全集の内容が通覧でき、作品名などから検索できる。
世界文学 全集総覧	○ 10円/枚	1926～1997年に日本で翻訳刊行された主要な文学全集、個人全集の内容が通覧でき、作品名などから検索できる。
児童文学 全集総覧	○ 10円/枚	1945～1994年に刊行された主要な児童文学全集と1945～2000年に翻訳刊行された主要な世界児童文学全集の内容が通覧でき、作品名などから検索できる。
HY-SFY	×	曲名から収録アルバムが、監督・出演者名から映画が、番組名から主題歌が検索できる。
現代日本人名録 2004	○ 10円/枚	政治、経済、学術、芸能など各分野の第一線で活躍する13万人のデータを収録。
現代日本人名録 物故者編	○ 10円/枚	20世紀に亡くなった人物9万7千人のデータを収録
現代外国人名録 2002	○ 10円/枚	日本で広く知られている外国人3万4千人のデータを収録
大宅壮一文庫 雑誌記事索引	×	週刊誌、女性誌、総合月刊誌を中心とした雑誌記事索引
新編国歌大観	○ 10円/枚	全10巻1162集の歌集本文と解題を収録。句、語彙、歌集などから検索できる。
翻訳図書目録	○ 10円/枚	1992～2000年に刊行された翻訳図書の書誌情報を収録、著者や書名の原綴り、書名中のキーワードから検索できる。
角川日本地名 大辞典	×	書籍『角川日本地名大辞典』(県別全47巻)のうち、地名編を収録。かな・漢字を入力して検索できる。
群書類従	○ 10円/枚	書籍『群書類従』(続群書類従完成会版。全30巻・訂正3版)について、書名・輯(しゅう)・頁数による検索が可能。
風俗画報	○ 10円/枚	我が国初のグラフ誌、雑誌『風俗画報』[明治22年(1889)2月～大正5年(1916)3月・全517冊]を完全収録。
日本語発音 アクセント辞典	×	書籍『NHK日本語発音アクセント辞典』をもとに、NHKアナウンサーの肉声で、69,000語全ての発音・アクセントを収録。カタカナ・ひらがな・漢字による検索が可能。

短編小説 クイックレファ レンス	○ 10円/枚	1985～2005年に国内で刊行された短編小説作品約18万点を、作品名から検索できる。
------------------------	------------	---

(3) デジタルライブラリー公開資料（平成18年5月1日現在）

【郷土資料】

公開資料	概要
郷土絵葉書・写真等	当館が所蔵する岐阜県内各名勝の絵葉書・写真等、42種類（約500枚）。主に1900年初頭から昭和初期のものを収集。
桜花図譜	桜の研究で世界的に著名な岩村町出身の植物学者・三好学が112種の桜を観察したもの。1921年刊。
The pressed specimens and moths (蝶蛾鱗粉転写標本)	鱗粉転写（蝶や蛾の鱗粉をそのまま写し取り胴体部分を除く）による標本。1908年、名和昆虫研究所工芸部刊行。105枚。
運材図会	天領飛騨の材木を、河川を利用して尾張白鳥湊まで運ぶ様子を描いた図会。富田礼彦著、松村梅幸画。1917年刊。
新式昆虫標本製作	昆虫採集と標本作成についての手引書。木村小舟（明治大正期に少年文学界など幅広い分野で活躍した富加町出身の編集者）と名和靖の共著。1909年刊。
実験竹林造成法	池田町出身で竹林栽培研究の第一人者、坪井伊助による竹林造成の啓蒙書。1913年刊。
坪井竹類図譜	坪井伊助による竹類図鑑。1916年刊。
岐阜県美濃名誉図誌	岐阜県内の神社・仏閣や名望家邸宅を縁起等を添えて絵図としたもの。渡辺市太郎著。1895年刊。
美濃奇観	長良川の鶉飼、養老の滝周辺等を絵と文で紹介したもの。1880年刊。
美濃紙抄製図説	江戸時代の紙漉きの方法を伝える貴重な記録。1880年、岐阜県勸業課編。稿本。
美濃乃魁 名所国産の手引き	美濃各地び名産・産業を全国で紹介したもの。1883年刊。
商工技芸飛騨之便覧	飛騨高山の名産・産業を全国で紹介したもの。中谷与助著、1888年刊。
養老名所案内	観光客のための案内書。伊那千幹著。1902年、方円堂刊。

【ファッション関係貴重資料】

PETIT COURRIER DES DAMES (プチ・クリエ・デ・ダムール)	19世紀前半のパリを代表するファッション誌。服飾画集。全6巻。約1,000枚。1821～1833年刊。
Gazette du Bon Ton (ガゼット・デュ・ボン・トン)	「今世紀最大のモード誌」といわれたファッション雑誌全70号。1912年11月創刊号～1925年12月終刊号。図版総数571点。

V 事業実績及び統計

1 平成18年度利用統計

(1) 1日当たりの利用状況

項 目	平成18年度	平成17年度
(開館日数)	(287日)	(286日)
閲覧室入室者数	2,652人	2,683人
新規登録者	35人	37人
個人貸出冊数	3,466点	3,439点
レファレンス件数	93件	112件
予約冊数	110冊	107冊
閉架書庫出納点数	327点	347点
A V (ビデオ・CD) 貸出点数	242点	262点

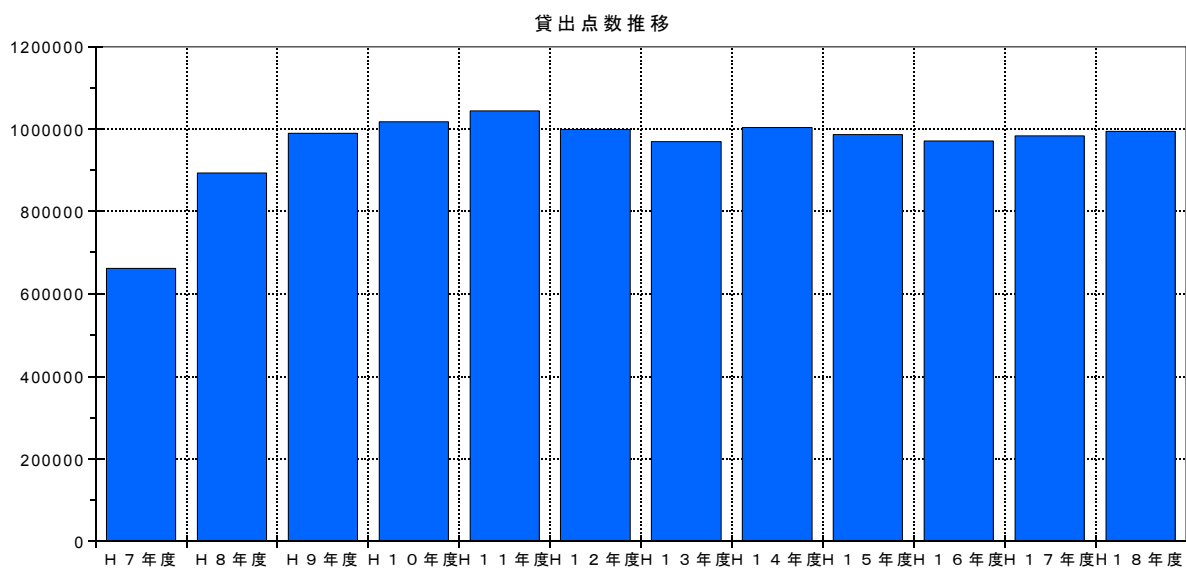
(2) 年代別貸出登録者数 (平成19年3月末有効登録者 195,899人)

県 内	登録者数	男	女	貸出冊数※	男	女
～6歳	1,686	851	835	49,310	23,095	26,215
～9	2,752	1,335	1,417	43,841	17,989	25,852
～12	4,036	1,832	2,204	24,996	10,545	14,451
～15	5,534	2,492	3,042	11,113	3,809	7,304
～18	7,856	3,654	4,202	9,909	4,129	5,780
～22	15,158	6,522	8,636	50,337	15,624	34,713
～30	40,304	15,520	24,784	108,575	38,827	69,748
～40	43,020	15,896	27,124	262,558	82,403	180,155
～50	28,854	11,830	17,024	169,986	81,321	88,665
～60	19,165	9,139	10,026	137,179	82,896	54,283
～70	9,009	4,815	4,194	84,316	55,141	29,175
71～	6,008	3,706	2,302	36,350	28,017	8,333
小 計	183,382	77,592	105,790	988,470	443,796	544,674
県 外	12,517	—	—	17,429	—	—
合 計	195,899	—	—	1,005,899	—	—

※A V資料の閲覧件数(11,221)を含む

(3) 地区別登録者数	岐阜地区	151,535 人	可茂地区	2,769 人
	西濃地区	21,901 人	東濃地区	1,001 人
	美濃地区	5,111 人	飛騨地区	1,065 人

(4) 個人貸出冊数推移



(5) 月別利用統計 (総括)

(平成19年3月末日現在)

月	開館 日数	開架入室 者数	分布図入 室者数	貸出人数	貸出割合	貸出冊数			
						計	一般図書	児 童	雑 誌
4	25	59,863	6,002	18,880	31.5	82,267	48,857	24,060	2,154
5	25	64,159	6,797	19,174	29.9	82,042	49,232	23,400	2,194
6	25	63,714	6,768	18,517	29.1	78,289	46,850	22,420	2,183
7	25	74,506	8,516	21,471	28.8	94,323	52,090	32,379	2,411
8	26	82,540	9,653	22,751	27.6	96,413	52,677	34,231	2,512
9	25	69,600	8,283	19,723	28.3	84,488	49,690	25,260	2,532
10	26	66,119	6,270	20,012	30.3	87,173	52,016	25,371	2,680
11	25	63,547	7,031	19,481	30.7	83,786	48,995	25,164	2,543
12	23	53,320	5,618	17,388	32.6	77,371	46,556	21,464	2,565
1	21	57,720	6,220	18,203	31.5	81,693	49,387	22,948	2,834
2	15	42,958	5,167	13,595	31.6	62,018	36,792	17,771	2,289
3	26	62,976	6,940	19,111	30.3	84,815	49,917	24,658	3,250
計	287	761,022	83,265	228,306	30.0	994,678	583,059	299,126	30,147

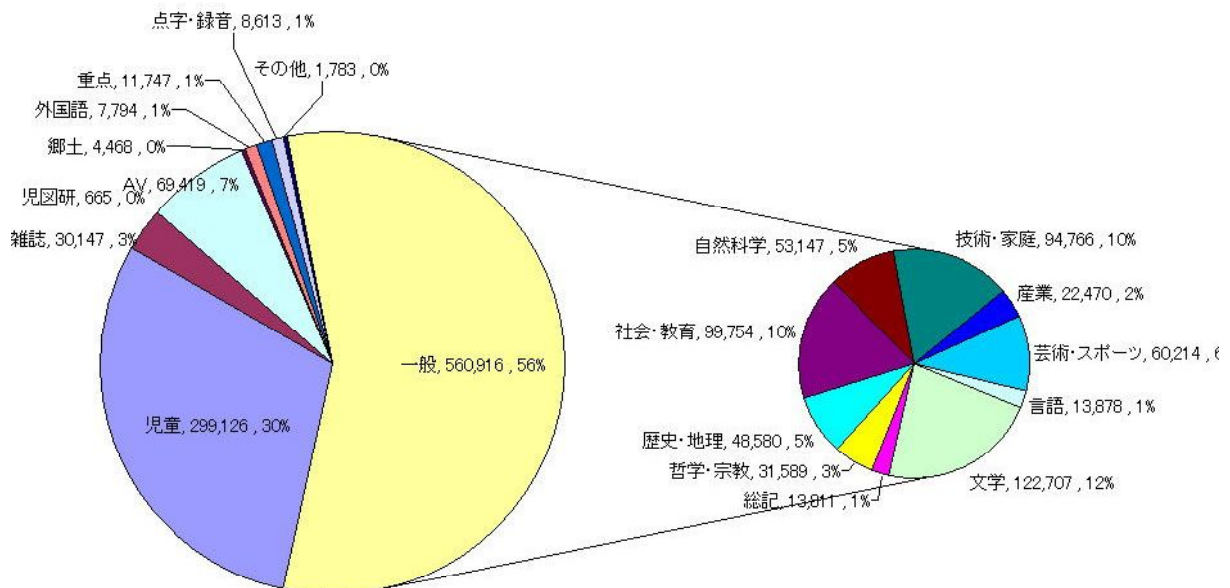
月	貸出冊数				一人当り 貸出冊数	検索件数	予約冊数	A V 視聴 件数 計
	児研資料	A V 資料	郷土資料	外国語資料				
4	21	6,207	341	627	4.4	70,141	2,447	1,027
5	34	5,988	300	894	4.3	81,779	2,598	963
6	18	5,638	405	775	4.2	77,329	2,498	1,040
7	162	5,893	504	884	4.4	83,977	2,822	1,045
8	47	5,809	497	640	4.2	87,033	2,852	1,257
9	49	6,045	373	539	4.3	77,655	2,691	997
10	152	6,037	389	528	4.4	78,678	3,065	919
11	23	6,099	348	614	4.3	74,614	2,884	915
12	80	5,670	382	654	4.4	70,360	2,389	792
1	15	5,514	361	634	4.5	76,364	2,652	753
2	50	4,415	235	466	4.6	61,420	1,981	595
3	14	6,104	333	539	4.4	70,540	2,563	918
計	665	69,419	4,468	7,794	4.4	909,890	31,442	11,221

月	A V 視聴件数		レファレンス		相互貸借			
	オーディオ利用	ビデオ利用	件 数	うちメール	貸出件数	貸出冊数	借用件数	借用冊数
4	184	843	2,103	38	222	1,217	64	81
5	174	789	2,092	34	275	1,278	43	57
6	215	825	2,062	40	265	1,378	59	90
7	222	823	2,278	40	226	1,179	53	72
8	305	952	2,537	45	267	1,354	67	99
9	211	786	2,018	47	236	1,149	94	137
10	200	719	2,245	35	276	1,514	57	86
11	186	729	2,712	28	257	1,503	85	118
12	152	640	2,315	26	210	952	56	75
1	154	599	2,253	32	247	1,301	28	44
2	127	468	1,727	23	162	933	61	105
3	139	779	2,390	39	205	808	83	128
計	2,269	8,952	26,732	427	2,848	14,566	750	1,092

月	特別貸出		複写件数	閉架図書 利用冊数	研究室 利用者数	対面読書 利用者数	準開架室 利用者数	児研利用 者数
	件数	冊数						
4	0	0	1,616	7,270	29	4	7	24
5	2	2	1,616	7,702	26	0	10	22
6	2	2	1,589	8,339	32	2	8	23
7	2	2	1,753	8,920	19	1	8	19
8	0	0	1,862	8,663	24	3	9	23
9	0	0	1,687	7,578	21	3	10	17
10	1	1	1,611	9,194	12	5	12	21
11	0	0	1,546	8,099	30	5	14	22
12	2	9	1,322	7,625	26	3	5	21
1	1	1	1,547	8,362	47	3	7	14
2	1	2	1,065	5,197	28	0	2	12
3	0	0	1,505	6,925	56	5	12	12
計	11	19	18,719	93,874	350	34	104	230

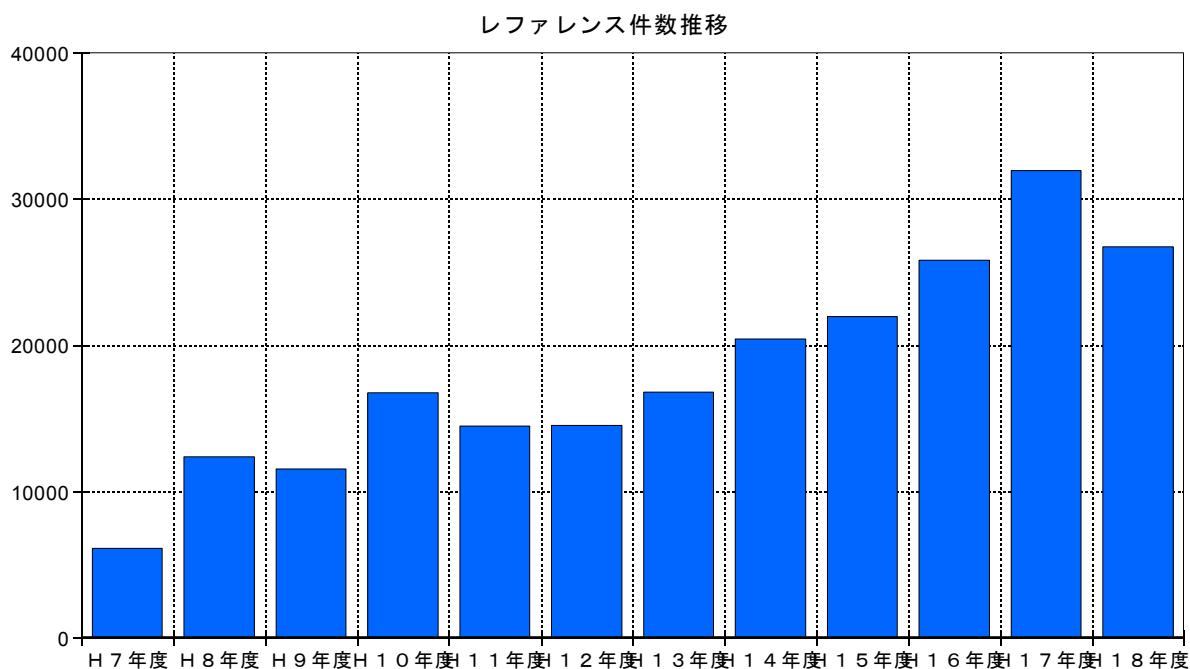
月	登録者数	外部DB 利用件数	CD-ROM 利用件数	インターネット アクセス件数
4	800	54	24	20,156
5	949	30	13	22,632
6	842	38	17	21,651
7	1,139	51	18	22,647
8	1,286	42	9	24,229
9	904	40	22	23,193
10	874	36	11	23,504
11	763	40	10	21,990
12	577	46	11	20,286
1	680	29	5	22,668
2	539	22	9	21,695
3	740	35	10	21,434
計	10,093	463	159	266,085

平成18年度貸出冊数内訳(合計:994,678冊)



(6) レファレンス統計

①レファレンス件数推移



② 主題別質問件数

	総記	哲学	歴史	社会科学	自然科学	技術	産業	芸術
一般	1,357	789	1,568	2,668	1,220	1,306	583	1,976
郷土関係	224	44	812	412	46	119	157	126
合計	1,581	833	2,380	3,080	1,266	1,425	740	2,102

	言語	文学	児童図書	AV関係	行政担当	分布図センター	合計
一般	670	2,244	3,953	3,864	内数(52)	2,421	24,619
郷土関係	18	151	4	-	-	-	2,113
合計	688	2,395	3,957	3,864	52	2,421	26,732

③ 本館

媒体別質問件数

媒体	電話	口頭	文書(内電子メール)	計
件数	2,295	21,514	502(292)	24,311

質問内容別件数

	書誌	紹介	所蔵	事実	合計
一般	127	836	20,264	971	22,198
郷土	155	366	1,216	376	2,113
合計	282	1,202	21,480	1,347	24,311

質問者別件数

	一般利用者	図書館	合計
一般	21,985	213	22,198
郷土	2,005	108	2,113
合計	23,990	321	24,311

④ 世界分布図センター

質問内容別件数

	世界	日本	岐阜	図書	合計
分布図	448	372	630	883	2,333
情報工房	0	15	73	0	88
合計	448	387	703	883	2,421

媒体別質問件数

		世界	日本	岐阜	図書	合計
分布 図	口頭	301	293	553	826	1,973
	電話	41	35	66	55	197
	文書・Eメール	84	40	9	2	135
	文書・その他	22	4	2	0	28
	小計	448	372	630	883	2,333
情報 工房	口頭	0	15	73	0	88
	電話	0	0	0	0	0
	文書・Eメール	0	0	0	0	0
	文書・その他	0	0	0	0	0
	小計	0	15	73	0	88
合計		448	387	703	883	2,421

質問者別件数

		世界	日本	岐阜	図書	合計
分布 図	一般	338	309	517	847	2,011
	教育関係者	58	18	37	3	116
	児童・生徒	8	14	15	11	48
	学生	23	5	21	6	55
	行政関係	21	26	40	16	103
	小計	448	372	630	883	2,333
情報 工房	一般	0	9	28	0	37
	教育関係者	0	1	14	0	15
	児童・生徒	0	0	10	0	10
	学生	0	3	20	0	23
	行政関係	0	2	1	0	3
	小計	0	15	73	0	88
合計		448	387	703	883	2,421

(7) 障害者サービス

① 視覚障害者へのサービス

登録者数	対面読書		録音図書		プライベート録音 利用巻数	カセット ブック 利用巻数	点訳図書		
	利用者数	朗読時間	貸出 タイトル数 (巻数)	制作 タイトル数 (巻数)			購入 タイトル数 (冊数)	打出し タイトル数 (冊数)	貸出 タイトル数 (冊数)
140	34	125	883 (3,960)	6 (32)	1,113	429	0 (0)	0 (0)	25 (96)

② 身体障害者への在宅郵送サービス

登録者数	利用件数	利用点数
152	216	470

(8) 巡回用図書館資料の貸出サービス

区分	蔵書数	貸出冊数	貸出団体数
一般図書	29,829	1,847	243
児童用図書	8,072	1,711	
読書会テキスト	6,782	1,375	
セット文庫	3,233	1,130	
映画会資料	9	0	
合計	55,122	6,063	

2 平成18年度蔵書統計

【 図書 】 (単位：冊)

本館料	一般資料(※)	812,118
	官報など 点字他資料	6,019 2,051
	計	820,188
世界分布図センター資料		11,432
巡回資料		47,925
合計		879,545

(※)内訳次頁

【 AV資料 (本館) 】 (単位：点)

L	D	2,499
V	T R	6,969
C	D	12,571
カセット		3,307
D	V D	373
合計		25,719

【 マイクロ資料 (本館) 】 (単位：リール)

フィルム	郷土資料	新聞 その他	1,623 757
		小計	2,380
	一般資料	206	
	中計		2,586
フィッシュ	郷土資料	新聞 その他	0 0
		小計	0
	一般資料	339	
	中計		339
合計		2,925	

【 障害者用録音図書 (本館) 】 (単位：件)

障害者用録音図書	390
----------	-----

【 逐次刊行物 】 (単位：種)

本館料	雑誌	一般児童 一児研 児郷土	1,445 8 20 803
		小計	2,276
		新聞	62
	官報・県公報	2	
世界分布図センター資料		17	
保存種数合計		2,357	

【 電子資料 (本館) 】 (単位：枚)

CD-ROM	745
DVD-ROM	13
その他	1
合計	759

【 世界分布図センター収集資料 】 (単位：点)

地 図 関 係	一般図 分布図(主題図)	94,674 26,729
	立体地図	123
	掛け図	92
	地球儀	15
	空中写真	1,585
	古地図 (山下コレクションを除く)	3,863
	古地図 (山下コレクション)	4,534
	小計	131,615
	関係図書(再掲)	11,432
	CD-ROM, DVD-ROM等 電子資料	14
ハイビジョンソフト	1	
合計	143,062	

【図書（本館資料）内訳】

一般資料

(単位：冊)

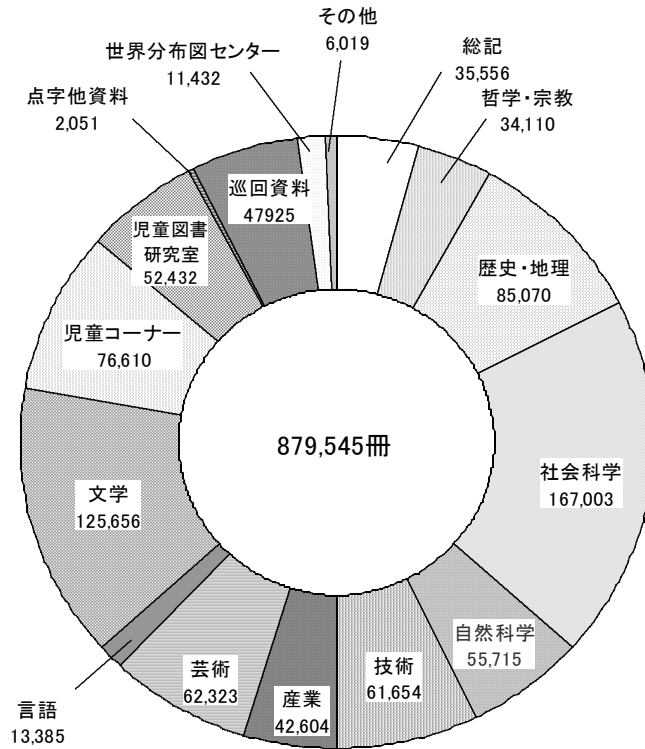
		17年度末	平成18年度増加分					現在数	
			購入	寄贈※1	計	除籍	その他		
一 般	一 般	0 総記	28,506	893	87	980	207	2	29,281
		1 哲学	30,378	1,082	51	1,133	86	10	31,435
		2 歴史	63,064	2,108	279	2,387	159	213	65,505
		3 社会科学	128,814	5,607	431	6,038	223	154	134,783
		4 自然科学	46,005	2,152	415	2,567	152	1,417	49,837
		5 技術	48,160	2,859	130	2,989	446	4,051	54,754
		6 産業	28,397	1,270	154	1,424	39	2,105	31,887
		7 芸術	50,092	2,173	183	2,356	120	3,405	55,733
		8 語学	12,359	689	20	709	56	5	13,017
		9 文学	106,146	3,282	237	3,519	275	-19	109,371
	その他							0	
	小計	541,921	22,115	1,987	24,102	1,763	11,343	575,603	
うち貴重書	(2,087)	(0)	(0)	(0)	(0)	(0)	(2,087)		
うち新聞縮刷版	(2,801)	(85)	(0)	(85)	(0)	(0)	(2,886)		
郷 土	郷 土	0 総記	6,032	4	237	241	0	2	6,275
		1 哲学	2,617	17	39	56	0	2	2,675
		2 歴史	18,793	181	601	782	6	-4	19,565
		3 社会科学	30,541	90	1,605	1,695	10	-6	32,220
		4 自然科学	5,672	14	187	201	2	7	5,878
		5 技術	6,547	21	329	350	1	4	6,900
		6 産業	10,261	15	446	461	2	-3	10,717
		7 芸術	6,200	80	307	387	2	5	6,590
		8 語学	345	4	21	25	1	-1	368
		9 文学	15,731	164	384	548	2	8	16,285
	その他								
	小計	102,739	590	4,156	4,746	26	14	107,473	
うち貴重書	(516)	(0)	(0)	(0)	(0)	(0)	(516)		
児童コーナー	77,503	2,774	44	2,818	3,591	-120	76,610		
児童図書研究室	49,832	2,287	171	2,458	5	147	52,432		
合計	771,995	27,766	6,358	34,124	5,385	11,384	812,118*2		

※1 保管転換318冊を含む ※2 特別文庫9,967冊を含む
「その他」は、遡及入力 あるいは 所蔵修正

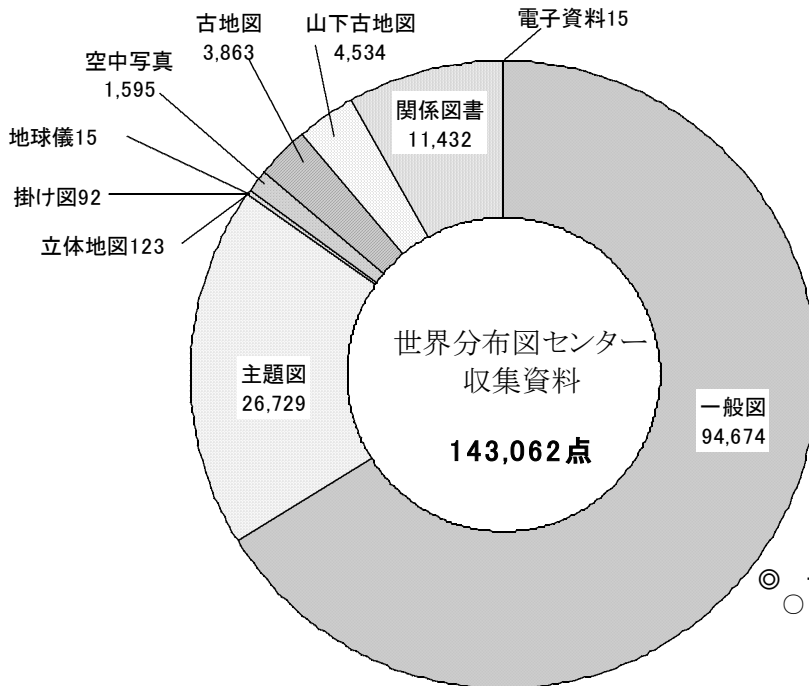
◎一般図書(812,118冊) + 官報など(6,019冊) + 点字他資料(2,051冊) = 本館資料(820,188冊)

【平成18年度末 蔵書構成（冊数）】

平成18年度末 蔵書構成（冊数）



【世界分布図センター収集資料内訳】



- ◎ 一般図の主な内訳
 - 国土地理院発行地形図 31,218
 - 1: 10,000 1,182
 - 1: 25,000 21,288
 - 1: 50,000 8,748
 - 旧ソ連製地図 19,507
 - 外邦図 14,250
- ◎ 分布図（主題図）の主な内訳
 - 日本・土地利用図 1,539
 - 日本・地質図 869
 - 日本・現存植生図 1,838
 - 世界・各国の地質図 710

3 平成18年度特別貸出、特別利用状況

〈主な事例:本館関係〉

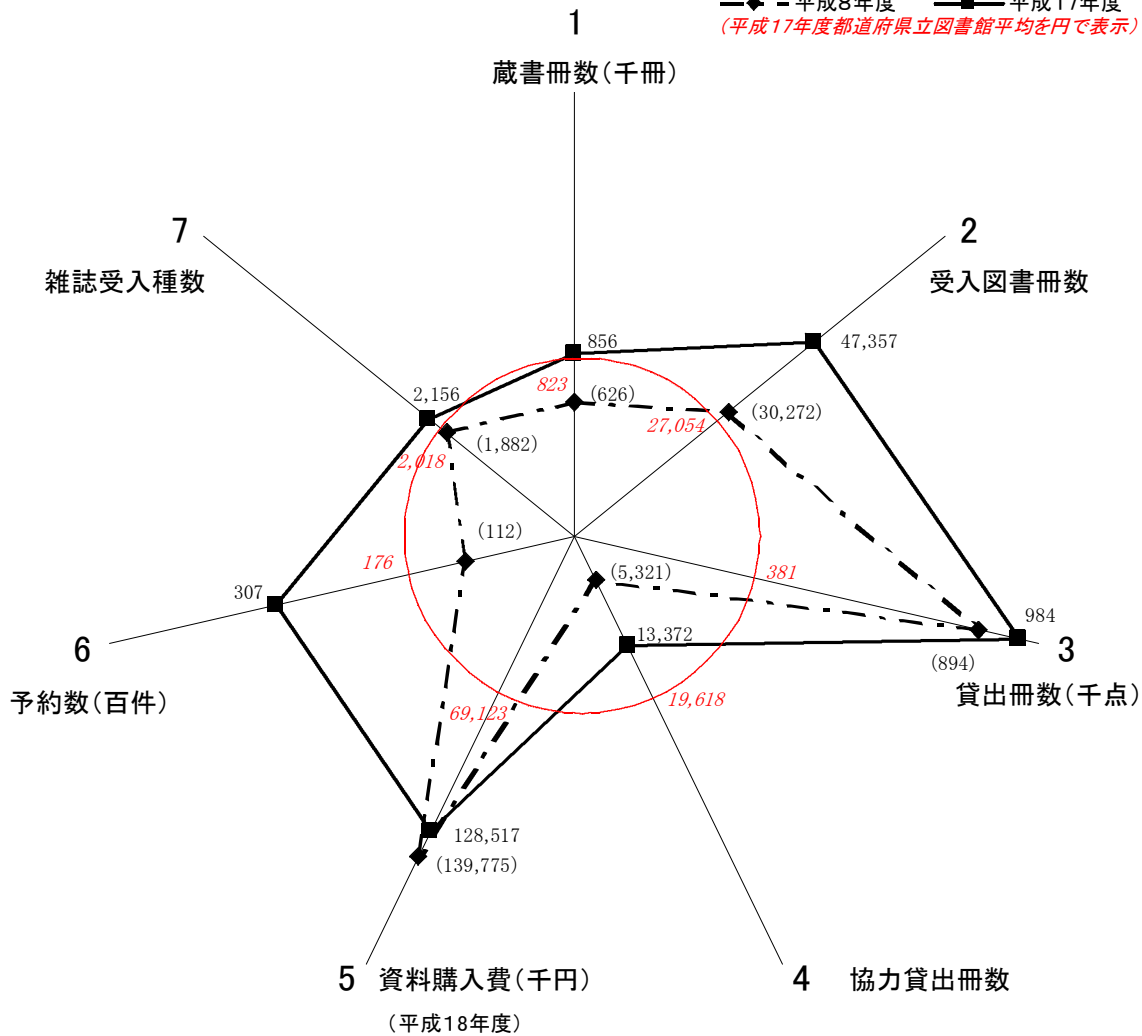
	利用者	資料名	点数	利用方法
1	岐阜市歴史博物館	『岐阜県美濃国長良川通御獵場略図』	1	調査研究
2	岐阜県博物館	『飛騨匠物語』一	1	展示
3	滋賀県日野町立図書館	『市橋家親類遠類書』	1	調査研究
4	愛知県図書館	『近代体育文献集成』第27巻	1	展示会展示用資料
5	海津市平田図書館	『からくり人形 微笑に隠された江戸ハイテクの秘密』	1	展示会展示用資料
6	可児市教育委員会	『太多線建設概要』昭和3年 ほか	4	調査研究
7	郡上市八幡図書館	『濃北風雅』	1	調査研究
8	多治見市図書館	『濃飛の誇り』下	1	調査研究
9	福岡市和白図書館	『過渡期ノ数学』	1	調査研究
10	高松宮記念ハンセン病資料館	『美濃の魁』	1	展示会展示用パネル作成
11	愛知県 県史編さん室	『秘間郡上古日記』ほか	3	書籍への翻刻掲載
12	国土交通省	『飛騨国全図』	1	書籍への掲載

4 都道府県立図書館における位置

全国から見た県図書館のすがた

「日本の図書館2006」(日本図書館協会)から

—◆— 平成8年度 —■— 平成17年度
 (平成17年度都道府県立図書館平均を円で表示)



(1) 予算額(平成18年度)

資料費

順位	都道府県(館数)	千円
1	岡山	231,624
2	東京(3)	199,372
3	大阪(2)	145,816
4	岐阜	128,517
5	千葉(3)	112,885
6	滋賀	109,027
7	鳥取	106,346
8	静岡	95,952
9	福井(2)	95,251
10	愛知	82,966

人口あたり資料費

順位	都道府県(館数)	円
1	鳥取	173.8
2	岡山	118.5
3	福井(2)	115.9
4	徳島	80.5
5	滋賀	80.2
6	岐阜	61.0
7	和歌山(2)	60.8
8	鳥根	57.5
9	大分	56.2
10	香川	55.6

図書費

順位	都道府県(館数)	千円
1	岡山	192,431
2	東京(3)	137,909
3	大阪(2)	118,907
4	鳥取	95,340
5	滋賀	95,000
6	岐阜	90,000
7	千葉(3)	89,635
8	福井(2)	84,942
9	静岡	74,250
10	福岡	63,534

人口あたり図書費

順位	都道府県(館数)	円
1	鳥取	155.8
2	福井(2)	103.3
3	岡山	98.4
4	滋賀	69.9
5	徳島	67.2
6	和歌山(2)	56.8
7	鳥根	50.9
8	佐賀	48.4
9	大分	47.9
10	山梨	47.7
11	岐阜	42.7

(2) 受入
受入冊数

順位	都道府県(館数)	冊
1	岡山	82,055
2	大阪(2)	59,718
3	東京(3)	49,656
4	岐阜	47,357
5	滋賀	46,604
6	福井(2)	43,259
7	岩手	38,407
8	長崎	36,690
9	埼玉(3)	34,642
10	鳥取	34,635

受入冊数中の購入冊数

順位	都道府県(館数)	冊
1	岡山	65,294
2	岐阜	40,671
3	滋賀	40,646
4	福井(2)	37,167
5	東京(3)	31,672
6	岩手	29,340
7	鳥取	28,764
8	大分	28,651
9	長崎	26,149
10	徳島	25,605

受入雑誌種数(寄贈を含む)

順位	都道府県	種
1	東京都立中央	6,757
2	神奈川県立	3,946
3	静岡県立	3,732
4	大阪府立中央	3,718
5	岩手県立	3,702
6	福岡県立	3,435
7	千葉県立中央	3,404
8	兵庫県立	2,910
9	香川県立	2,901
10	北海道立	2,781
...
15	岐阜県	2,100

受入新聞種数(寄贈を含む)

順位	都道府県	種
1	東京都立中央	590
2	兵庫県立	340
3	北海道立	288
4	大阪府立中之島	271
5	岩手県立	260
6	宮城県	221
7	埼玉県立浦和	173
8	福岡県立	136
9	岡山県立	125
10	神奈川県立	115
...
30	岐阜県	60

(3) 貸出
個人貸出冊数(各館別)

順位	都道府県	千冊
1	岡山県立	1,074
2	宮城県	997
3	岐阜県	984
4	滋賀県立	979
5	徳島県立	972
6	大分県立	967
7	大阪府立中央	957
8	茨城県立	875
9	香川県立	751
10	福井県立	690

個人貸出冊数(各県別)

順位	都道府県(館数)	千冊
1	岡山	1,074
2	大阪(2)	1,056
3	宮城	997
4	岐阜	984
5	滋賀	979
6	徳島	972
7	大分	967
8	茨城	875
9	福井(2)	835
10	香川	751

人口あたり個人貸出(各県別)

順位	都道府県(館数)	冊
1	徳島	1.19
2	福井(2)	1.02
3	大分	0.79
4	香川	0.73
5	滋賀	0.72
6	鳥取	0.64
7	岡山	0.55
8	岐阜	0.47
9	和歌山(2)	0.43
10	宮城	0.42

他館貸出冊数

順位	都道府県(館数)	冊
1	東京(2) * 1	122,225
2	神奈川(2)	98,081
3	千葉(3)	67,737
4	大阪(2)	65,091
5	埼玉(3)	51,010
6	滋賀	49,635
7	鹿児島(2)	46,878
8	北海道	37,725
9	長崎	26,884
10	徳島	25,676
...
20	岐阜	13,372

(4) 蔵書
蔵書冊数

順位	都道府県(館数)	千冊
1	東京(3)	2,373
2	大阪(2)	2,154
3	埼玉(3)	1,372
4	千葉(3)	1,242
5	京都(2)	1,138
6	滋賀	1,121
7	徳島	1,052
8	宮城	1,007
9	栃木(2)	998
10	大分	983
...
14	岐阜	856

人口あたり蔵書冊数

順位	都道府県(館数)	冊
1	鳥取	1.34
2	徳島	1.28
3	福井(2)	1.12
4	鳥根	0.83
5	滋賀	0.82
6	大分	0.80
7	香川	0.77
8	和歌山(2)	0.67
9	佐賀	0.66
10	高知	0.60
...
26	岐阜	0.41

* 『日本の図書館2006』(日本図書館協会発行)平成17年度実績より作成。
 * 複数館設置の自治体は総合計を計上し、個人貸出数は各館ごとの数値も計上。
 * 受入雑誌、受入新聞については複数館の中の最高値を計上。
 * 1: 日比谷除く

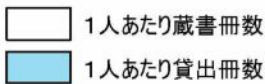
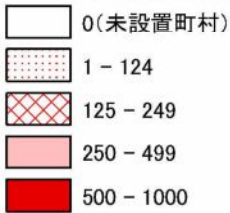
5 県内公共図書館の状況

岐阜県内公共図書館の状況

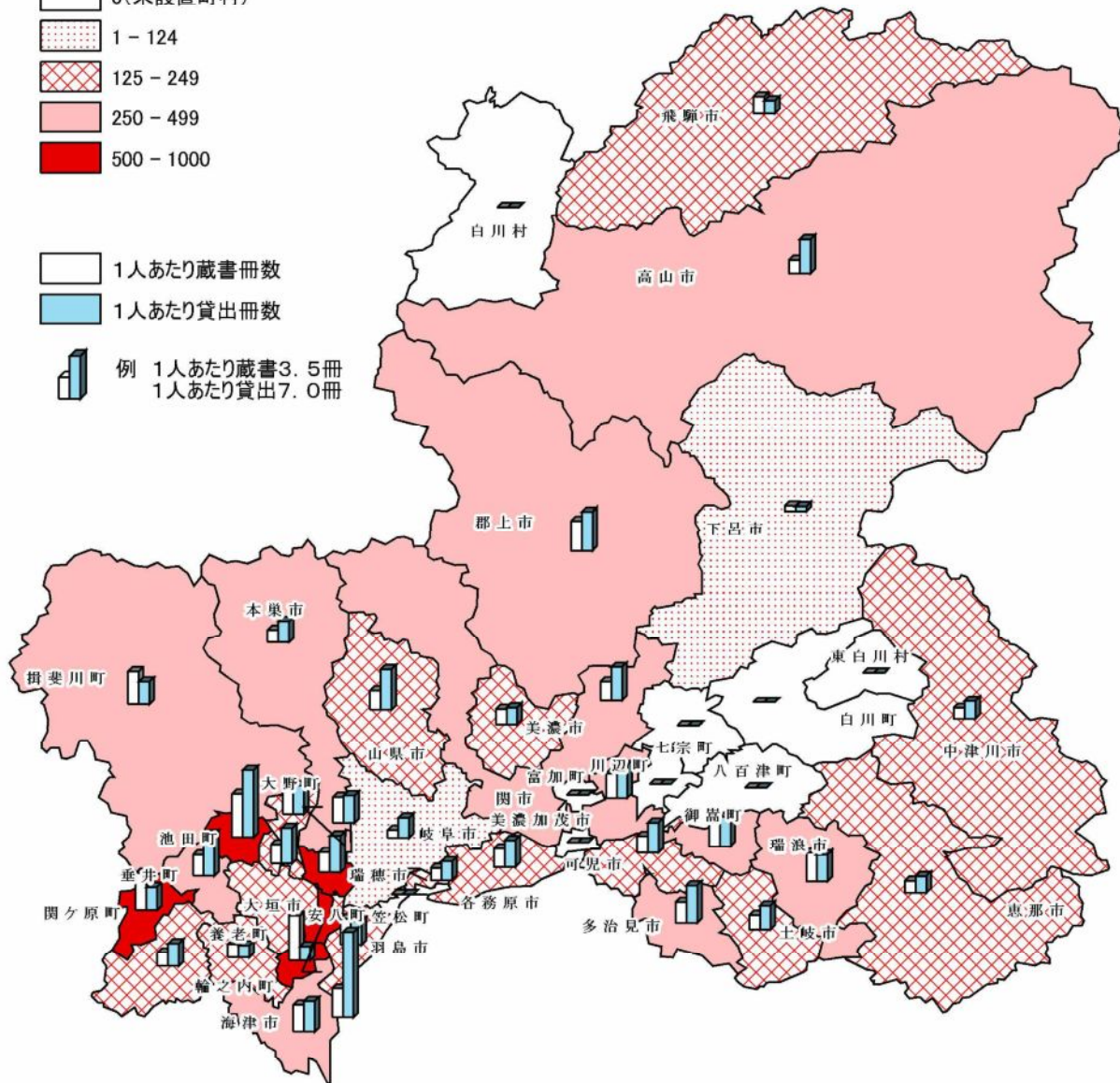
2006年度統計より作成



1人あたり資料費予算額(円)



例 1人あたり蔵書3.5冊
1人あたり貸出7.0冊

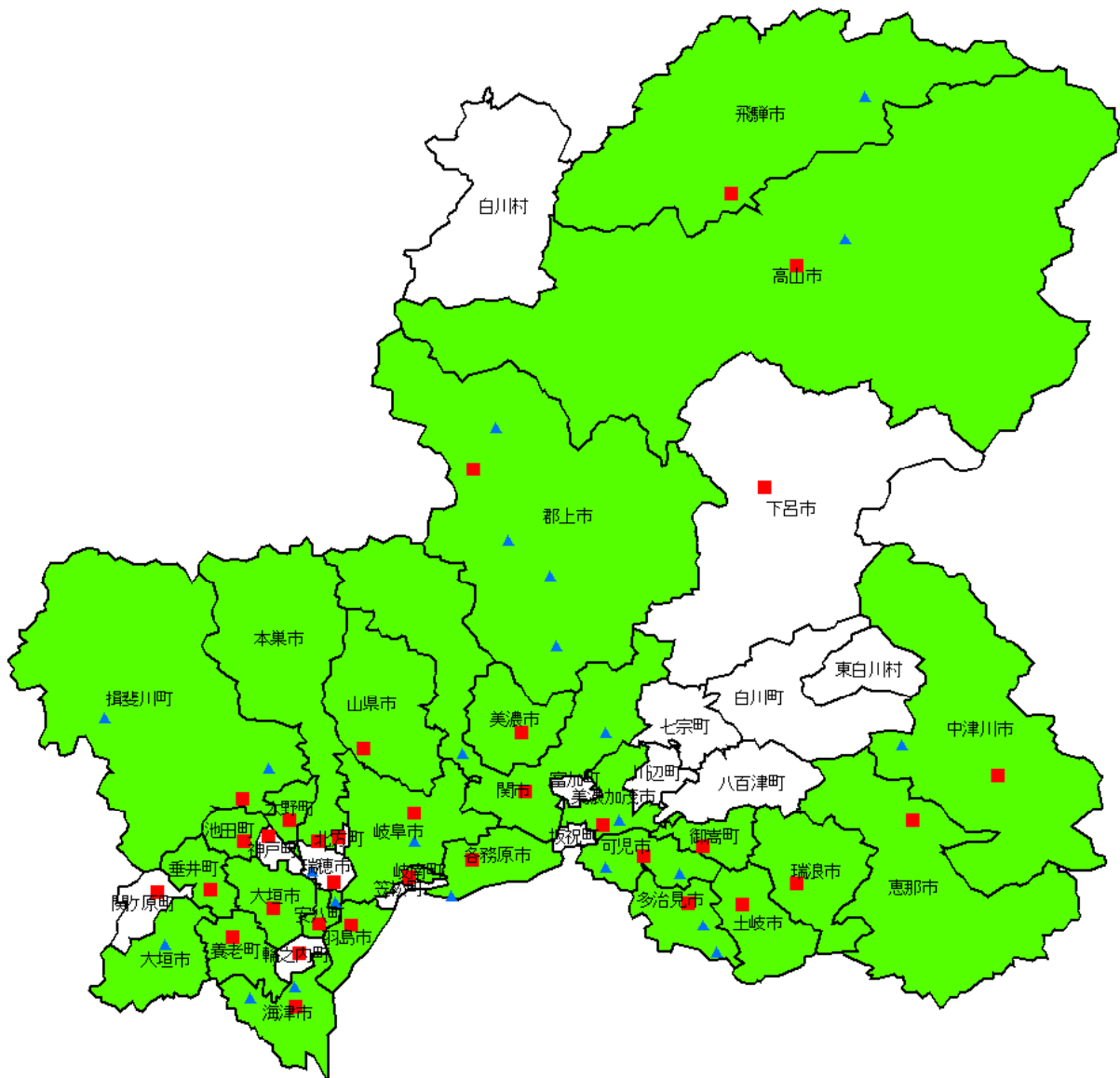


資料費予算額(円)		1人あたり蔵書冊数		1人あたり貸出冊数	
1位	安八町 1,000	1位	輪之内町 7.2	1位	安八町 13.9
2位	池田町 860	2位	池田町 7.0	2位	池田町 10.8
3位	関ヶ原町 678	3位	関ヶ原町 6.0	3位	垂井町 6.7
4位	瑞穂市 607	4位	揖斐川町 5.2	4位	山県市 6.5
5位	輪之内町 544	5位	郡上市 4.8	5位	郡上市 6.3



横断検索参加館

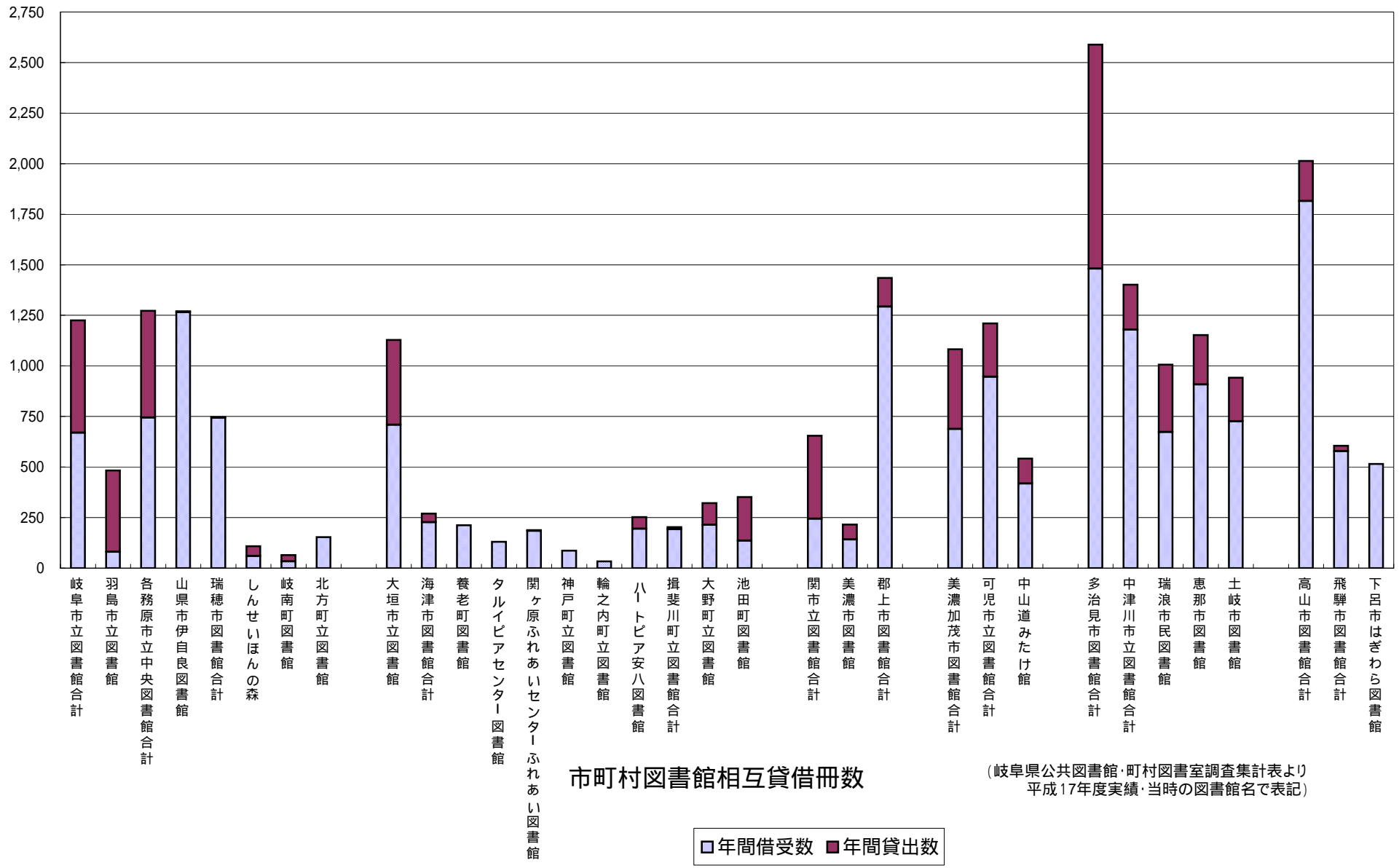
平成19年7月1日現在



公共図書館 ■ 本館 ▲ 分館

横断検索 ■ 参加 □ 不参加

10 5 0 10キロメートル



顧問・委員名簿

1 図書館特別顧問

< 地図関係 >	金 窪 敏 知	日本地図センター顧問、元国土地理院長
	小 林 浩 二	岐阜大学教授
	海 津 正 倫	名古屋大学大学院教授

2 委員会

< 古地図収集委員会 >

委員長	金 窪 敏 知	日本地図センター顧問（特別顧問）
委員	小 林 浩 二	岐阜大学教授（ " ）
"	海 津 正 倫	名古屋大学大学院教授（ " ）
"	正 井 泰 夫	前日本国際地図学会会長、立正大学名誉教授
"	伊 藤 安 男	岐阜地理学会会長、花園大学名誉教授
"	丸 山 幸太郎	岐阜女子大学教授、岐阜女子大学地域文化研究所長
"	金 田 章 裕	京都大学文学研究科教授
"	小 山 徹	教育委員会教育次長

< 古地図鑑定委員会 >

委員長	正 井 泰 夫	前日本国際地図学会会長、立正大学名誉教授
委員	伊 藤 安 男	岐阜地理学会会長、花園大学名誉教授
"	丸 山 幸太郎	岐阜女子大学教授、岐阜女子大学地域文化研究所長
"	合 田 昭 二	岐阜大学教授
"	有 蘭 正一郎	愛知大学文学部教授

関係団体

(平成18年7月1日現在)

団体名	団体の性格(事業概要)	構成員
岐阜県図書館協会 会長 森 秀樹 (岐阜大学図書館長)	県内図書館関係団体を総括する協会 昭和46年4月設立	県公共図書館協議会 県大学図書館協議会 県学校図書館協議会 県専門図書館協議会 県公民館連合会
岐阜県公共図書館協議会 会長 長谷部 政行 (岐阜県図書館長)	県内の公共図書館及び公民館図書室等における活動の振興に係る事業を行い、生涯学習の中核として、県民の教養と県民文化の向上に寄与することを目的に設立された団体 昭和27年10月設立	公共図書館等の施設会員 県立 1 市立 21 町立 12 公民館 1 35館
岐阜県郷土資料研究協議会 会長 丸山 幸太郎 (岐阜女子大学文化創造学部教授・地域文化研究所長)	郷土研究及び研究者間の幅広い情報交換と県図書館所蔵の郷土資料の活用を目的として設立された個人会員制の協議会 昭和48年9月設立	個人会員 約 300名 (会費 2,800円) 賛助会員 4名 (会費 4,000円)
岐阜県古地図文化研究会 会長 伊藤 安男 (岐阜地理学会会長： 花園大学名誉教授)	図書館が収蔵する古地図を広く全国及び県民に啓発し、利活用を推進するため設立された団体 ・史資料の調査研究及び紹介 ・研究会・講演会の開催 ・機関誌の発行 ・古地図の復刻及び関連物品の制作・頒布など 平成13年7月設立	県内を中心とする会員 約 150名 (年会費 2,000円)

VIII 施設概要

1 建 物

設計監理	岐阜県総務部管財課 岡田新一・サニー設計業務特別共同企業体		
施 工	大日本・銭高・土屋・市川建設工事共同企業体		
完成年月日	平成7年1月31日		
敷地面積	約22,074m ²		
延床面積	約25,206m ²		
構 造	鉄骨鉄筋コンクリート造（一部鉄筋コンクリート造） 地下1階、地上2階、塔屋1階		
各階床面積	地下1階	約8,881m ²	駐車場等
	1 階	約8,862m ²	開架閲覧室、多目的ホール等
	2 階	約7,254m ²	開架閲覧室、世界分布図センター等
	塔 屋	約 209m ²	機械室

2 主要施設と面積

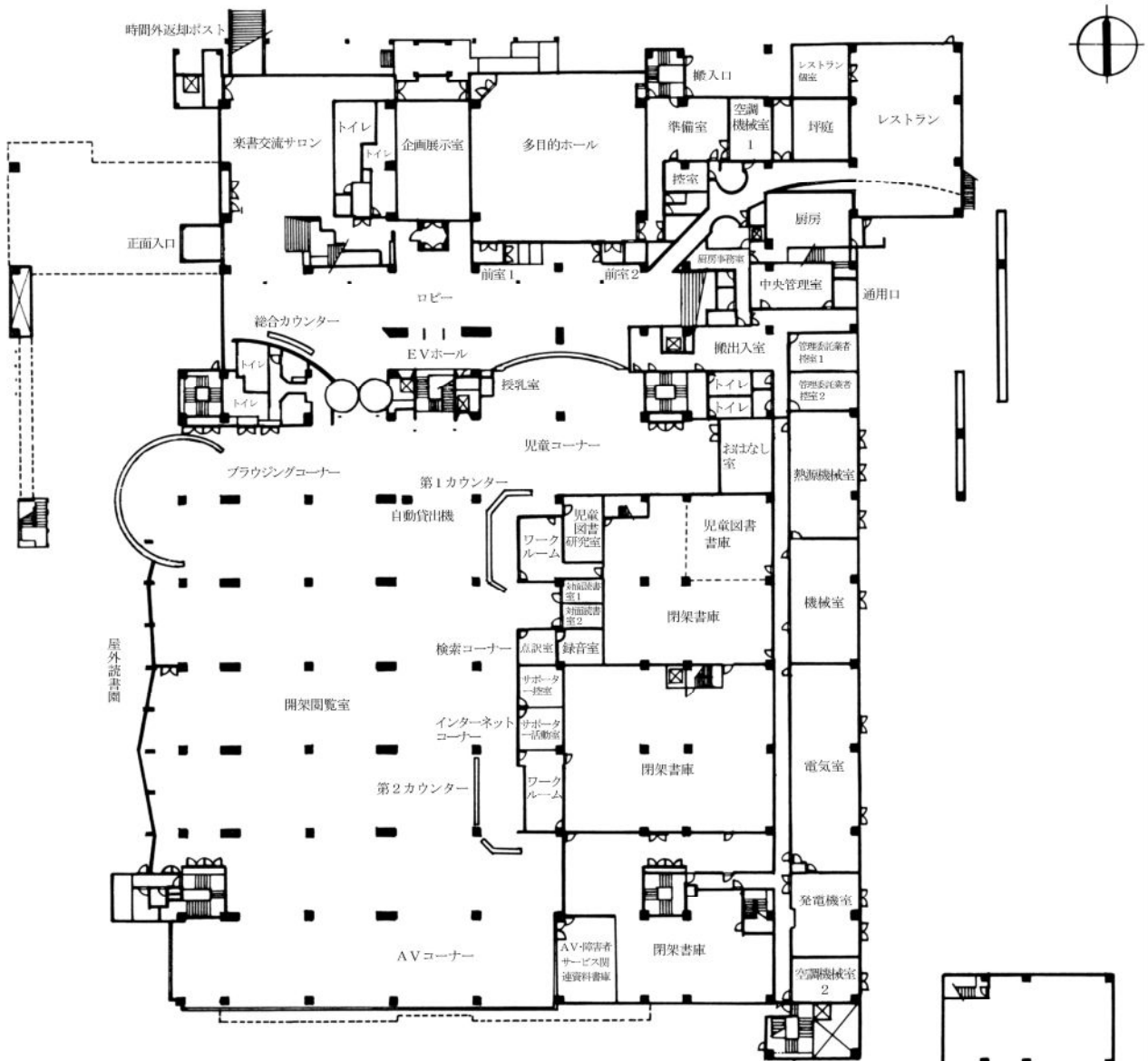
1 階	楽書交流サロン	207m ²	お話室	47m ²
	先人顕彰室	95m ²	児童図書研究室	30m ² （10席）
	多目的ホール	448m ²	対面読書室	23m ² （4席）
	レストラン	338m ²	点訳室・録音室	36m ²
	開架閲覧室	2,194m ² （160席）	授乳室	2m ²
	A Vコーナー	333m ² （22席）	ボランティア控室	22m ²
	屋外読書園	466m ²	研究室	22m ²
	エントランスロビー	485m ²	閉架書庫	2,148m ²
	児童コーナー	326m ²	〔うち中2階〕	1,047m ²
2 階	ハイビジョンシアター	158m ²	閉架書庫	1,422m ²
	世界分布図センター ・情報工房	1,381m ²	〔うち中3階〕	711m ²
	〔うち閲覧室〕	243m ² （36席）	特別会議室	228m ²
	研修室	156m ²	会議室	90m ²
	開架閲覧室	726m ² （63席）	選書室	65m ²
	研究室	42m ²	C P U室 ・C P U作業室	143m ²
その他	地下駐車場	7,797m ² （210台）	西駐車場	1,088m ² （47台）
	地上駐車場	940m ² （45台）	西門前駐車場	659m ² （25台）
	東駐車場	1,286m ² （55台）	駐輪場	241m ² （約160台）

3 建設事業費

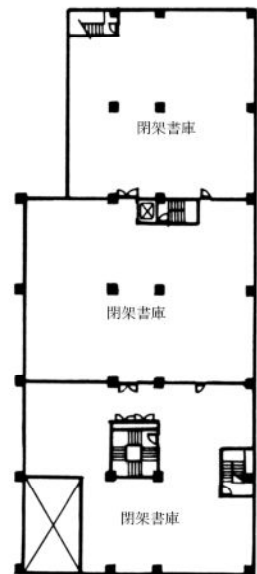
用地取得費	21億49百万円
設 計 費	3億 7百万円
建築工事費	154億36百万円
情報システム開発費	5億78百万円
図書整備費	5億63百万円
総 計	190億33百万円

1 建物平面図

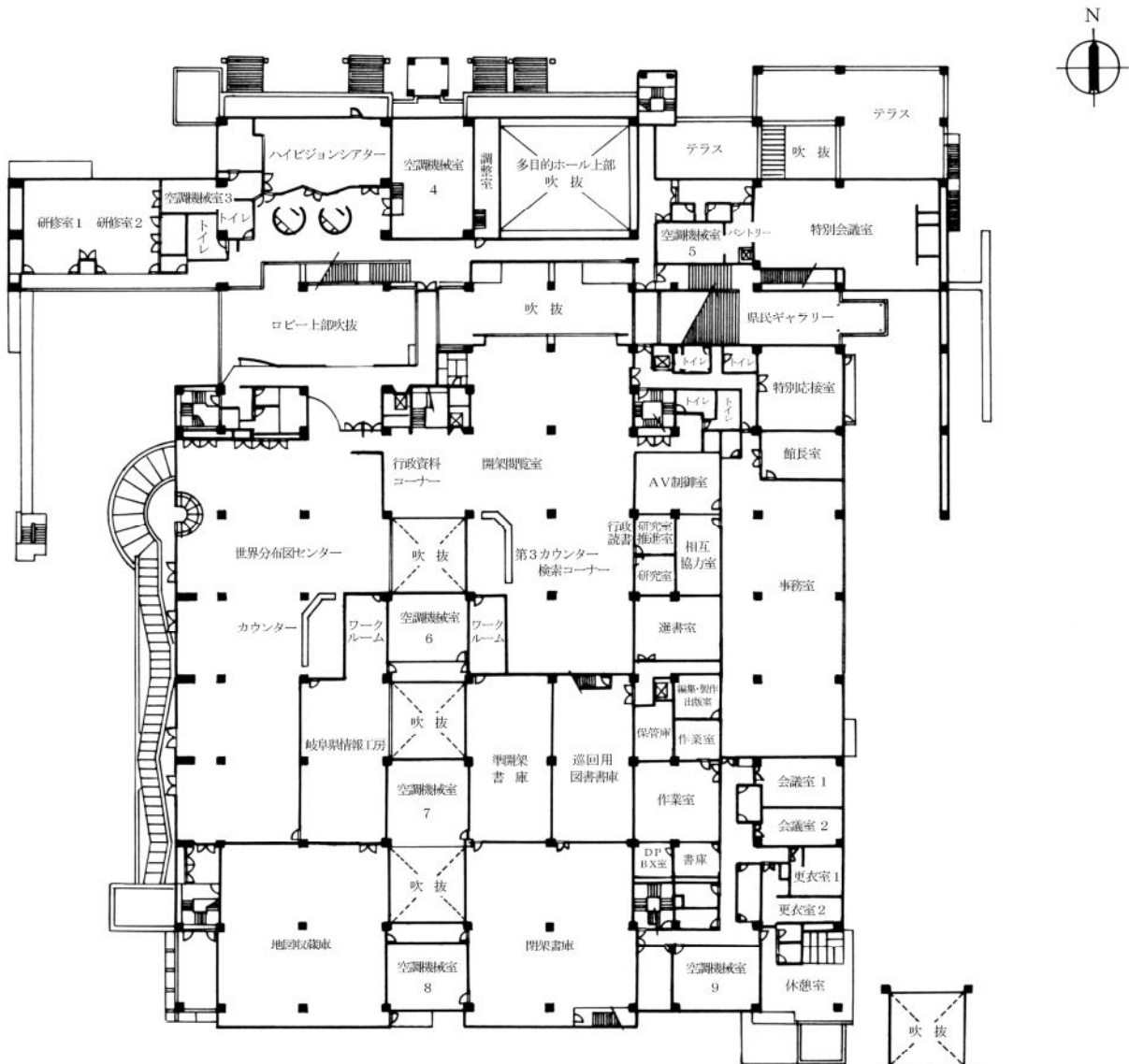
1 階



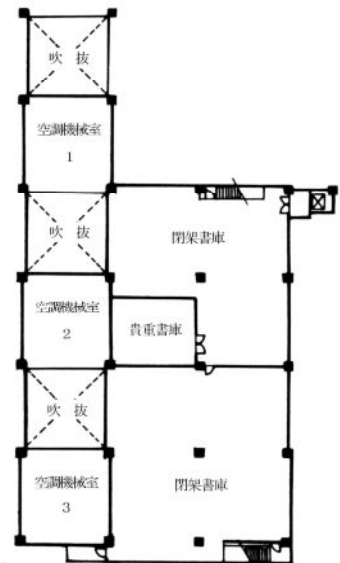
中 2 階



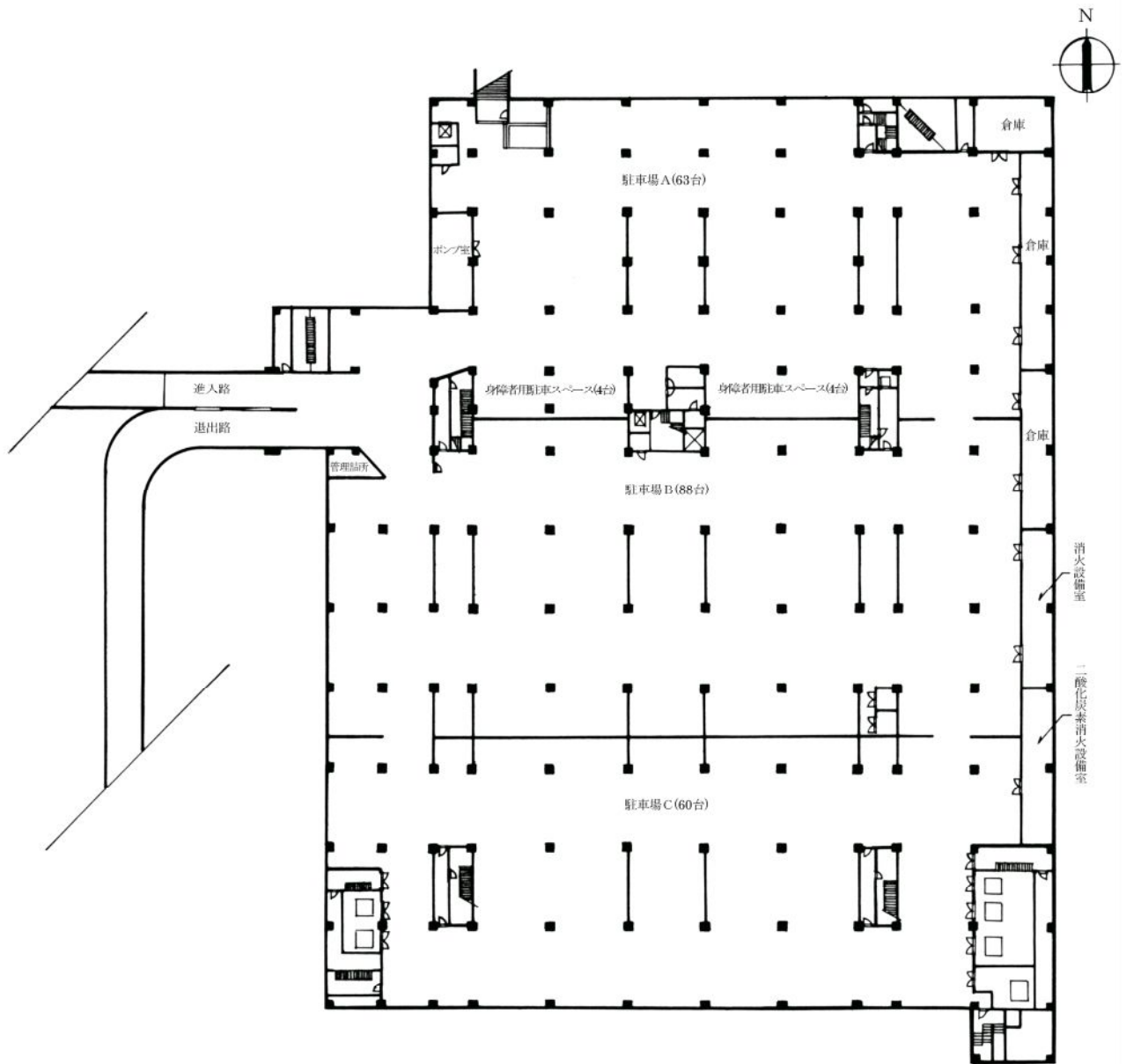
2 階



中3階



地下



利用のご案内

開館時間 火曜日～金曜日 午前10時～午後8時
土・日曜日・祝日 午前10時～午後6時
休館日 月曜日（月曜日が休日の場合はその翌日）
毎月最終金曜日
年末年始（12月29日から翌年1月4日まで）ほか
貸出 1人10点以内、3週間以内

案内図



交通のご案内 JR西岐阜駅から「ふれあいバス（無料）」運行
岐阜バス／JR岐阜駅から 加野団地線市橋行き
「県美術館」下車 徒歩約3分

県民文化の森 岐阜県図書館

図書館要覧

平成19年度

発行年月 平成19年7月

発行・編集 岐阜県図書館

〒500-8368 岐阜市宇佐4丁目2番1号

電話 〈058〉275-5111

FAX 〈058〉275-5115

URL <http://www.library.pref.gifu.jp/>

<http://www.library.pref.gifu.jp/map/>