

図書館要覧

平成20年度



県民文化の森
岐阜県図書館

 世界文化材ぎふ

目 次

沿 革	1
平成20年度目標、重点事項及び事務概要	2
1 目 標	2
2 重点事項	2
3 平成20年度当初予算	3
4 組織・定数	4
5 分掌事務	5
図書館協議会	6
1 岐阜県図書館協議会の開催状況	6
2 岐阜県図書館協議会委員名簿	6
図書館サービスの概要（平成19年度実績等）	7
1 利用者サービス	7
2 図書館資料	10
3 県内図書館への支援・連携と県外図書館との連携	12
4 読書・文化活動支援	15
5 世界分布図センター	16
6 県民に開かれた図書館運営	22
7 外部データベース、CD-ROM、DVD-ROM、 デジタルライブラリー一覧	23
事業実績及び統計	26
1 平成19年度利用統計	26
2 平成19年度蔵書統計	31
3 平成19年度特別貸出、特別利用状況	34
4 都道府県立図書館における位置	35
5 県内の公共図書館の状況	37
顧問・委員名簿	41
関係団体	42
施設概要	43

沿 革

昭和9年4月1日	岐阜県立岐阜図書館創立（岐阜市美江寺町26番地）
昭和32年1月28日	戦災で焼失した図書館を復興するため、新館舎を岐阜市大宮町岐阜公園内に建設、開館式挙行
昭和46年11月17日 ～19日	全国図書館大会岐阜大会開催 「図書館記念日」と「図書館振興の月」設定について等決議
昭和62年9月1日	新図書館の建設に向けて「図書館等機能調査研究会」の発足
平成元年7月20日	「岐阜県新県立図書館等建設委員会」の発足
平成2年3月30日	岐阜県土地開発基金により、新県立図書館建設用地を岐阜市宇佐に取得
平成2年12月11日	新県立図書館建設設計候補者選定委員会の開催
平成3年4月1日	図書館建設推進室の設置（平成7年3月31日廃止）
平成5年1月6日	新図書館起工式
平成7年1月5日	新図書館への移転作業・開館準備のため7月6日まで臨時休館
平成7年1月12日	新図書館定礎式
平成7年1月31日	新図書館完成 2月13日から15日まで新図書館へ図書等搬入
平成7年7月7日	岐阜県図書館開館 業務開始（書誌情報システム、分布図情報システムの稼働） 新館開館とともに、図書館コンピュータシステムの運用を開始 岐阜県教育情報ネットワークシステム（愛称スマイル）運用を開始
平成8年9月3日	入館者 100万人を達成
平成8年10月1日	インターネットへの接続とホームページを開設 インターネットで蔵書検索の提供、メールレファレンスを開始
平成11年3月1日	インターネット版予約システム稼働（図書館・公民館・高等学校図書館等）
平成12年2月1日	横断型総合目録実験版稼働 県、岐阜市、大垣市、恵那市、海津町の図書館5館でスタート
平成13年6月27日	県図書館と市町村図書館との間で相互貸借資料の搬送のための週1回の定期便開始
平成13年8月11日	入館者 500万人を達成
平成13年10月24日 ～26日	第87回全国図書館大会岐阜大会を開催 大会テーマ「2001年・岐阜・図書館の旅 - IT時代の図書館像を考える - 」 14分科会・シンポジウムを開催 参加者 1,825名
平成15年2月15日	世界分布図センター入館者 100万人を達成
平成15年2月21日	コンビニを利用した図書デリバリーサービスの実証実験開始（平成18年3月末まで）
平成16年12月4日	AVコーナー・リニューアル（ビデオブースをDVD対応機器に一新、貸出対象資料を拡大し、館内閲覧中心から貸出中心のサービスへ）
平成17年7月1日	東海三県・県立図書館間の相互貸借のための定期配送を開始
平成17年7月12日	入館者 800万人を達成
平成17年7月30日 ～8月26日	開館10周年記念「県図書館の今と昔」開催
平成17年9月9日	貸出冊数 1,000万冊を達成
平成18年5月12日	託児サービス開始
平成19年4月1日	県内高校図書室との資料搬送（往復）を充実
平成19年5月26日	先人顕彰室を改装し企画展示室としてオープン 企画展示「花子」開催（5月26日（土）～平成20年3月30日（日））
平成20年3月1日	入館者 1,000万人を達成

平成20年度目標、重点事項及び事務概要

1 目 標

「岐阜県図書館はあなたの未来を支える情報を提供します」

2 重点事項

- (1) 県民の関心の高い分野並びに郷土関係資料などの充実を図ります
子育て関連図書、医療関係図書など安全安心な暮らしに関する資料の充実
社会科学分野、技術工学など専門資料及びオンラインデータベースなどの充実
郷土に関する行政出版物、民間出版物、生活情報などの収集と活用の推進
世界分布図センターにおける地図等資料の計画的な収集と活用の推進
- (2) 県の中核図書館として県内の全ての図書館との連携を強化します
市町図書館、学校図書館、大学図書館、専門図書館、公民館図書室との館種を超えた連携の強化
市町図書館における障がい者サービス、多文化サービスの提供を促進
県内図書館職員の資質向上のための計画的な研修・連絡会等の実施
- (3) より多角的かつ利用者の興味を広げる情報提供をします
他機関と連携した情報提供の実施（専門機関の紹介、セミナー・講座等の共同開催）
小島信夫展の開催、書庫資料の紹介、地図展示ミニツアーなどの実施
健康、仕事など県民の関心が高い分野についての資料リストの作成提供
- (4) 子どもの読書活動の支援を充実させます
児童図書の充実、児童図書研究室資料の充実及び活用
教員向けの支援の強化（支援内容の一覧化、図書館活用研修の開始）
来館する子どもたちへの直接的な読書活動支援の充実
市町図書館を通じた学校図書館への調べ学習等資料の貸出及び普及活動の実施
高等学校等における読書活動の支援の充実
保護者向けに読み聞かせの大切さや方法についての講座等の実施
- (5) 開かれた図書館づくりを進めます
図書館協議会、リクエスト、アンケートなどを取り入れた図書館運営の推進
図書館サポーター等との協力と研修活動の支援
インターネットなどを通じた情報公開の推進

3 平成20年度当初予算

(単位：千円)

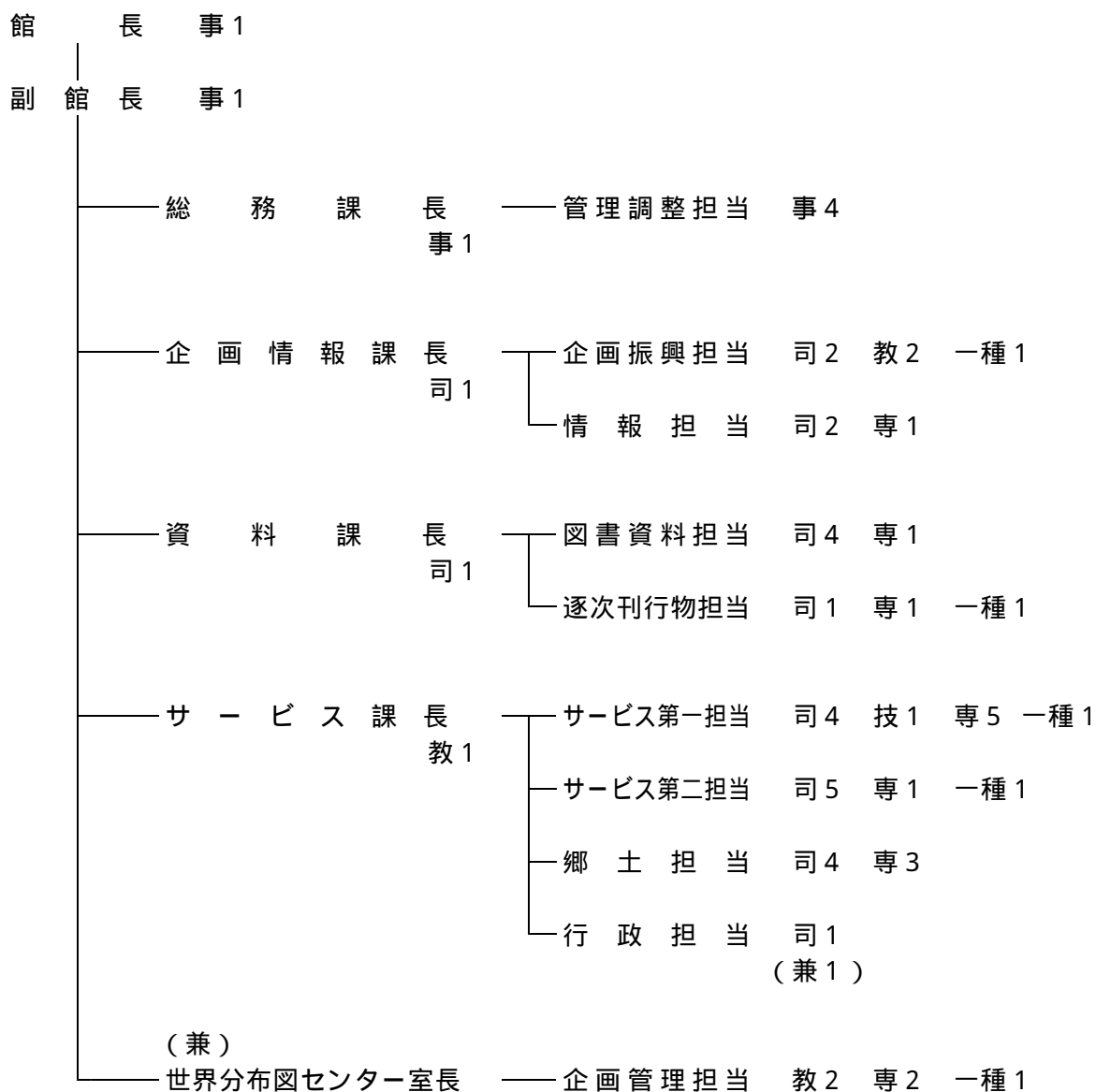
事業名	予算額	事業の内容
図書館活動推進費	(2,176) 2,043	障がい者サービス事業 図書館利用者のための託児事業 図書館サポーター活動事業
図書館ネットワーク 推進費	(4,963) 3,570	市町村図書館支援事業 ・図書館巡回事業 ・資料支援事業 ・県内図書館職員研修会開催事業
図書館管理運営費	(219,189) 258,372	図書館業務推進職設置費 図書館協議会委員報酬 図書館管理運営費 (駐車場用地借上料を含む) 図書館第一種日雇職員設置費 新書誌情報システム保守運用費 新書誌情報システム更新費
図書資料費	(69,145) 100,000	図書購入費 <81,937> 逐次刊行物購入費 <8,359> AV資料等購入費 <2,084> データベース活用費 資料保存整備費
読書活動推進費	(2,058) 1,831	図書館ふれあい講座開催費 子どもの読書活動推進・読書活動支援事業費 新生児の保護者向け読書活動推進事業費
世界分布図センター 事業費	(16,267) 10,984	分布図センター活用推進費 ・古地図活用・保管事業 ・地図情報データベース管理 ・分布図センター研究調査 ・地図作品展開催事業 世界分布図センター資料購入費 <1,727> 新分布図情報システム維持管理費
図書館費計	(313,798) 376,800	予算額前年対比 +63,002千円 +20.1% 資料費総額 <>書き 75,270千円 94,107千円 +25.0%

上段()書は、平成19年度の当初予算額

4 組織・定数

【組織】

平成20年4月1日現在



【定数】

職区分	定数	実人員	備考
事務職員	7人	7人	
教員	5	5	
司書	24	24	内、臨時的任用職員4人
技能	1	1	
小計	37	37	
非常勤専門職	14	14	
第一種日雇用職員	5	5	
小計	19	19	
合計	56	56	

5 分掌事務

<p>総務課</p>	<ol style="list-style-type: none"> 1 図書館の総務に関すること 2 経理並びに現金及び物品の出納保管に関すること 3 施設の管理等に関すること 4 他課及び室の所掌に属さない事務に関すること
<p>企画情報課</p>	<ol style="list-style-type: none"> 1 市町村巡回及び指導・助言に関すること 2 他の図書館等との連絡・協力、相互貸借に関すること 3 学校図書館支援事業に関すること 4 ふれあい講座等各種文化事業の企画・運営に関すること 5 その他読書普及活動に関すること 6 図書館情報システムの管理・運営に関すること 7 総合目録・横断検索システムに関すること
<p>資料課</p>	<ol style="list-style-type: none"> 1 図書館資料の収集に関すること 2 図書館資料の分類配列及びその目録の整備に関すること 3 図書館資料の保存に関すること 4 書誌データの整備及び管理・運用に関すること
<p>サービス課</p>	<ol style="list-style-type: none"> 1 図書館資料の閲覧及び貸出しに関すること 2 図書館資料の利用相談（レファレンス）に関すること 3 図書館資料の予約に関すること 4 時事に関する情報及び参考資料の紹介及び提供に関すること 5 企画展示室の管理に関すること 6 行政資料の収集・情報提供に関すること 7 その他図書館の閲覧サービスに関すること
<p>世界分布図センター</p>	<ol style="list-style-type: none"> 1 世界分布図センターの企画及び運営に関すること 2 分布図・地図等の収集・利活用に関すること 3 古地図及びその他分布図に関すること 4 視聴覚ライブラリーに関すること

図書館協議会

1 岐阜県図書館協議会の開催状況

第1回 平成19年7月24日(火)

- ・平成18年度事業実績について
- ・夏休みの子ども向け行事について
- ・小学校・中学校向きセット文庫について
- ・資料の寄贈について
- ・障がい者サービスについて
- ・古地図の購入について

第2回 平成20年2月29日(木)

- ・平成20年度岐阜県図書館の目標及び重点事項について
- ・平成20年度岐阜県図書館の資料収集方針について
- ・平成20年度世界分布図センターの運営について
- ・平成20年度岐阜県図書館の当初予算案について
- ・第1回協議会事項の結果について
セット貸出利用状況について
岐阜県図書館「出前講座・出前講義」人材リストについて
- ・企画展「花子」の報告及び「小島信夫展」の企画について

2 岐阜県図書館協議会委員名簿

(平成20年7月1日現在)

氏 名	役 職 名
浅野 寛子	岐阜県図書館一般サポーター
後藤 義博	多治見市図書館長
小森 成一	岐阜大学理事 岐阜大学図書館長
清水 孝子	各務原市立鷺沼第一小学校長
常光 亮子	岐阜県読書ネットワーク会員
田村 弘司	岐阜県立岐阜高等学校長
名和 伊矩子	岐阜県生涯学習審議会委員、岐阜県社会教育委員
藤原 是明	中部学院大学人間福祉学部健康福祉学科特任准教授
矢島 薫	岐阜新聞社編集局次長兼編制本部長
矢橋 和江	朗読サークル シエテ・フローレンス代表

(敬称略)

図書館サービスの概要（平成19年度実績等）

1 利用者サービス

(1) 来館者へのサービス

新施設でのサービスを開始してから12年を経過し、利用者登録者は20万人、貸出点数は1千万冊を超えた。

貸出

貸出点数：10点以内（ビデオ・CDは合計3点以内）、貸出期間：3週間

一般図書・児童書・AV資料・雑誌・郷土資料・外国語資料等が貸出可能な資料となっている。貸出冊数は、昨年度より微減し、年間約98万8千冊を貸出している。一般図書の貸出のうち、最も多いのは文学関係で、次いで技術関係、社会科学関係の貸出が多い。利用者の年齢別では、最もよく本を借りているのは、男性40代、女性30代で、30～40歳代の貸出冊数は、全体の約37%を占めている。

* 予約、リクエスト

利用者の希望する資料が貸出中の場合は、館内ではOPAC（利用者用蔵書検索端末）で予約が可能。また、館外ではインターネットで予約が可能。

未所蔵の資料については購入又は他館借用（相互貸借）により資料提供。（P12～14参照）

平成19年度予約冊数：31,916冊（前年度比2%増）

* 遠隔地利用者図書返却サービス

県図書館で借りた本を、地元の図書館（室）で返却できる遠隔地利用者図書返却サービスを実施。返却可能な図書館の増加により、利用冊数は大幅に増加している。返却可能な図書館は、東濃地区、飛騨地区を中心とした42館（室）。（P39参照）

平成19年度実績：2,325冊（前年度比23%増）

AV視聴及び貸出

ビデオ、LD、CD、DVDの視聴サービスを行うとともに、ビデオ・CD・カセットテープの貸出（一部閲覧のみの資料もあり）を行った。

平成19年度視聴件数 10,018件

平成19年度貸出点数 67,069件

レファレンス・サービス

利用者の質問・調査研究に対して、所蔵資料・データベース・ウェブ情報など図書館で利用できるあらゆる方法を用いて、回答や調査の支援を行う。

平成19年度の利用件数は、24,849件で、資料の所蔵調査が最も多い（18,400件）が、そのほか新聞・雑誌記事の検索、利用者の調査事項に対する適切な情報源の紹介など、内容は多岐にわたる。

（レファレンス事例集 http://www.library.pref.gifu.jp/sanko/jireishu/ref_all.htm）

また、当館単独で回答が困難な場合は、国会図書館など他機関への照会、その分野に関する専門の調査研究機関の紹介なども行っている。質問の方法は直接来館しての口頭によるものが最も多いが、電子メールによる質問が占める割合は増加している。

(2) 児童サービス

児童図書研究室

児童書、絵本及び子どもの読書に関する参考図書を収集し、児童書・絵本の選択や内容の研究、幼児期における本の与え方の研究などに使用

絵本は網羅的収集に努め、読みくらべ絵本、視覚障がい者用布絵本・点字絵本なども所蔵（所蔵冊数約5万点）（児研の利用状況：329人）

児童図書研究通信「あひるの子」年1回発行

児童コーナー

児童書、絵本、紙芝居など約7万7千点の資料を排架

平成19年度児童貸出冊数：289,566冊

おはなし室

絵本の読み聞かせ、紙芝居、ブックトーク、ストーリーテリングなどを実施

平成19年度おはなし会の実施状況

第1・3日曜日	おはなしサポーター	23回
第2・4木曜日	職員	24回
第2土曜日(小学生向き)	おはなしサポーター	12回
第1日曜日(外国語のおはなし会)	外国絵本サポーター	7回

幼児読書講演会

演題：「子どもと一緒に絵本の世界へ」 講師：中村 柁子(短期大学講師)

6月20日(水)多目的ホール 参加者240名

(3) 郷土資料サービス

2階開架閲覧室に県内市町村史誌、郷土人伝記、教育関係資料、各種統計書、郷土文学資料など約1万8千冊を排架

新聞資料も開架閲覧室及び準開架室に排架、岐阜新聞はマイクロフィルムも購入し、リーダープリンター2台で閲覧が可能

読売新聞(明治期・大正期・昭和期戦前、戦後)、朝日新聞(昭和戦前期)のCD-ROM版を購入し提供

平成20年度からは、中日新聞データベースの検索端末を利用者に公開

二次資料作成活動

平成19年度は、『岐阜県人物文献索引』デジタル版をホームページで公開

この他、現在公開中の自館作成データベースは、「岐阜県関係新聞記事索引」「岐阜県関係雑誌記事索引」「国立国会図書館「近代デジタルライブラリー」で見る岐阜県関係資料」など

郷土資料テーマ展示

- ・夏休みの調べものに役立つ本 鵜飼・岐阜県の城・伝統工芸
- ・荒川豊蔵と美濃の陶芸
- ・幕末に海外を尋ねた岐阜県人・岐阜を訪れた外国人
- ・岐阜を舞台にした戦国合戦記 『おあむ物語』と『南北山城軍記』

パスファインダーの作成

テーマ展示に併せパスファインダーを4種作成

「鵜飼」「岐阜県の城」「伝統工芸」「荒川豊蔵と美濃の陶芸」

ぎふの旅・観光情報コーナーの設置

岐阜県の観光施策「ぎふデスティネーションキャンペーン」にあわせ、県内各地の観光パンフレットを収集し提供した。

期間 10月23日～平成20年1月29日

(4) 高齢者・障がい者サービス

身体に障がいのある利用者のための駐車スペースやトイレ、拡大読書器、「大活字本コーナー」を設置。館内用車椅子の貸し出しを行い、書架幅も車椅子の対面通行が可能な幅となっている。その他、視覚に障がいのある利用者のための点字ブロックや案内、対面読書室なども設置されている。

また、次のようなサービスを実施している。重度の身体障がいのある利用者、視覚に障がいのある利用者への郵送貸出サービス。視覚に障がいのある利用者へ対面読書サービス、「ないーぶネット」(視覚障害者情報ネットワーク)等を活用した点字・録音資料の提供、新たな録音資料の製作と提供。聴覚に障がいのある利用者への字幕ビデオ(岐阜県聴覚障害者協会委託)の提供。

なお、視覚に障がいのある利用者へのサービスについては、視覚障がい者サービス協力者の協力を得てサービスを実施。

<障がい者サービスの実績> - 1 平成19年度利用統計 (7)障がい者サービス(P30)参照

(5) 行政情報サービス

平成14年10月から行政担当司書を配置し、レファレンス等への対応強化を図るとともに、2階閲覧室に行政研究室を設置

(6) インターネットによるサービス

資料検索、予約及び情報発信

平成8年10月にホームページを開設し、ホームページからの資料検索や情報提供を実施。資料の検索のほか、貸出中の図書への予約、イベント情報の提供等を行っている。

平成19年度利用実績： ホームページアクセス件数 280,413件 (前年度比 5.4%増)
蔵書検索件数 196,828件 (前年度比- 2.9%)
インターネット予約申込件数 11,358件 (前年度比 17.8%増)
メールによるレファレンス件数 380件 (前年度比-11.0%)

岐阜県横断検索

平成12年3月実験版が稼働、同年12月に正式版が公開。

- ・参加館数 37館(公共図書館26館 大学図書館7館 専門図書館4館)(P38参照)
- ・平成19年度新規参加館 2館 朝日大学図書館、中部学院大学図書館

(7) 企画展示室

平成19年度から先人顕彰室を企画展示室と改め、情報発信の場として活用

平成19年度企画展示

「彫刻家ロダンのモデルになった明治の女性 花子」展

開催期間：平成19年5月26日～平成20年3月30日

岐阜女子大学名誉教授澤田助太郎氏より当館へ寄贈された研究資料を基に、ヨーロッパで活躍した「花子」の生涯を、女優、ロダン芸術、文学作品などさまざまな角度から紹介
ロダン作花子像展示期間 7月21日～9月3日(花子像展示期間入場者 2,968人)

20年度は、「小島信夫展」(平成20年6月13日～12月25日)を開催

(8) 施設開放

多目的ホール・研修室・楽書交流サロンを利用者に広く開放

平成20年度からハイビジョンシアターを多目的小ホールに名称を改め、利用者に開放

< 閲覧室の概要 >

開 館 時 間	[平日] 10 : 00 ~ 20 : 00 [土・日・祝日] 10 : 00 ~ 18 : 00
1 階 第 1 開 架 閱 覧 室	約19万冊を排架(人文社会系図書・自然工学系図書・児童図書・AV資料・雑誌など) 閲覧席170席
2 階 第 2 開 架 閱 覧 室	約4万冊を排架(郷土資料・外国語資料・新聞資料) 閲覧席63席
ブラウジングコーナー	雑誌約350誌、新聞25紙を排架
A V コ ー ナ ー	ビデオ、LD、CD、DVDを25,719点所蔵 [ビデオ・DVDブース]1人～2人用 4台 [CDブース]1人用 3台 [LDブース]1人～3人用 3台 [カセットブース]1人用 1台
データベースコーナー	1階 「判例体系(インターネット版)」や「判例タイムズ」「現代日本人名録」等のCD-ROM、DVD-ROM 2階 中日新聞データベース、「読売新聞」CD-ROM
屋 外 読 書 園	デッキチェア、ベンチを設置
利用 者 用 端 末 機	タッチパネル方式10台、キーボード方式10台、計20台を設置 所蔵資料約74万点がコンピュータで検索が可能
外国語資料コーナー	2階第2開架閲覧室に英語を中心に中国語、韓国語、スペイン語、ポルトガル語などの外国語で書かれた資料(約1万5千冊)を排架 英語 約12,600点 中国語 約1,300点 韓国語 約700点

2 図書館資料

(1) 収集方針等

収集方針

県民の各層にわたる調査、研究、学習、教養の向上、レクリエーション等に必要な資料を図書館法の精神に基づき幅広く収集。

資料収集に関わる平成20年度の重点事項

- ・子育て関連図書 of 充実
- ・社会科学、技術工学分野の専門資料の充実
- ・デジタル化された資料の充実

資料収集委員会・選書委員会

収集委員会は定例会を年3回開催。蔵書の構成計画、資料の収集計画等を協議決定した。また、選書委員会は年間45回開催した。

(2) 収集資料

種 類	収 集 の 内 容
一般図書	人文科学系・自然科学系の基本図書・参考図書、学術書・専門書などのほか、実用書、入門書、文芸書など幅広く全分野にわたり収集
郷土資料	岐阜県について書かれたもの、県出身者・在住者の著作、県内行政刊行物、その他岐阜県に関する資料等の網羅的な収集
児童コーナ-資料	幼児・児童等への読書普及用に絵本・児童読物・紙芝居を収集
児童図書研究室資料	絵本・郷土作家の作品、児童文学・児童文化及び子どもの読書に関する参考図書等の網羅的な収集
逐次刊行物 (新聞・雑誌)	人文科学・自然科学・芸術等の各分野の雑誌及び一般教養・娯楽等の総合誌などを収集
A V 資料	映像資料は、教養ビデオ、名作、各種賞の受賞作品などを中心に収集。音声資料は、クラシック、ポピュラー、民族音楽等のほか、語学・文芸・芸能ものなど幅広く収集
マイクロ資料	通常の印刷物では入手できない資料及び利用と保存の上からより効率的と考えられる資料を収集
電子出版資料	事典・判例集等、利便性の高く、調査研究に役立つ資料を収集
読書活動支援資料	<ul style="list-style-type: none"> ・読書活動推進支援図書は、読書推進に有効な資料をテーマを設定し、趣旨に沿うものを収集 ・貸出文庫は、県内の図書館未設置町村等を対象に貸し出す小説、教養書 ・実用書・絵本・児童書・紙芝居等を収集 ・読書会文庫は読書会のテーマとして相応しいものを(10冊セット)収集
その他	外国語資料、大活字本、視覚障がい者用録音図書・点字図書等を収集

< 特別コレクション >

<p>啓明文庫（けいめいぶんこ） 平成 3 年 3 月改称 昭和48年10月閑淡文庫として設置された文庫。ドイツ文学史研究家伊東勉氏（1992年没）から寄贈を受けた、ゲーテ、シラー、ハイネなどのドイツ古典文学作品とその研究資料及び明治期の日本における比較文学研究資料を中心に収蔵</p>
<p>豊田穰文庫（とよだじょうぶんこ） 平成 7 年 7 月設置 当県出身の直木賞受賞作家豊田穰氏（1984年没）の戦記文学・戦記物コレクションの寄贈をもとに、氏の全著作と、執筆に際して参考にされた戦史・戦記、政治家・軍人の伝記資料などを収蔵</p>
<p>櫻林文庫（さくらばやしぶんこ） 平成 8 年 3 月設置 音楽療法の先駆的役割を果たされた東京芸術大学名誉教授で「岐阜県音楽療法研究所」名誉所長櫻林仁氏（1995年没）の研究書、関連図書を収蔵</p>
<p>看雲文庫（かんうんぶんこ） 平成10年11月設置 美濃国加納（現岐阜市）出身で江戸後期の美濃における漢詩の第一人者、宮田嘯台（みやたしょうだい・1747～1834）氏の遺稿「看雲栖詩稿」をはじめ、著書・和漢書を収蔵</p>
<p>山下和正コレクション 平成13年 4 月設置 東京在住の元東京工業大学教授で建築家の山下和正氏から江戸時代の国絵図や外国で製作されたアジア・日本の古地図の寄贈を受け設置</p>

(3) 平成19年度購入実績と平成20年度予算 （単位：千円）

	平成19年度実績	平成20年度予算
本館用資料購入費	61,350	89,380
うち 図書購入費	(52,172)	(78,937)
逐次刊行物	(7,900)	(8,359)
A V 資料等	(1,278)	(2,084)
読書活動支援図書購入費	1,500	3,000
分布図センター資料購入費	11,919	1,727
総 合 計	74,769	94,107

(4) 資料の受入

選書と受入

- ・新刊図書は、毎週400～600冊程度の現物を見ながら選書（現物選書）を行う。
全集等継続購入の分を含め毎週500冊前後の図書を購入
 - ・寄贈図書は、郷土資料を中心に毎週120冊前後受入
 - ・19年度は安江総合事務所から新刊図書を中心に税務・会計等関連図書102点、十六銀行から少子化、防災、青少年育成、視覚障がい・高齢者向け等関連図書計4,784点の寄贈を受けた。
- リクエスト図書（利用者からの希望図書）

リクエストには、購入又は他館借用（相互貸借）で可能な限り対応

・平成19年度実績

- 購入冊数 1,244冊（購入金額 約240万円）
- 他館借用冊数 1,159冊

(5) 展示

書庫展示 第1回 「川崎小虎と東山魁夷」
第2回 「外国人の見た幕末・明治の日本」
館内ミニコーナー 司書が選んだ1冊
8月中旬から、適宜紹介本を増やし展示

(6) 図書総点検

平成19年度実績
実施期間...平成20年1月30日(水)～2月8日(金)の10日間
電算点検...資料をコンピュータ上のデータと照合し点検
点検対象冊数：約50万点
移動作業...増加する資料を効率的に排架するための移動及び書架の延長

(7) 資料のデジタル化

当館が所蔵する郷土資料や貴重資料をデジタル化することにより資料の劣化を防ぐとともに、デジタル化した資料をホームページで公開(P25の(3)デジタルライブラリー公開資料参照)

3 県内図書館への支援・連携と県外図書館との連携

(1) 図書館巡回

市町図書館の活動を支援し連携を促進するため、県図書館の司書等職員が市町図書館を訪問し、相談、助言等を行っている。平成19年度は、33市町34館を対象に年1～2回図書館巡回を実施。

(2) 図書館未設置町村巡回

図書館未設置町村の公民館図書室を対象に巡回し、図書室の運営に関する相談・助言や図書館資料の貸出を実施している。

平成19年度は、図書館未設置の9町村を対象に年2回実施した。平成20年4月1日に加茂郡白川町の美濃白川楽集館が設置条例により新しく図書館となった。

(3) 読書活動支援資料の貸出

市町図書館・公民館図書室・読書団体や幼稚園・保育所等の読書活動を支援するため図書館資料を貸出している。

近年の市町村合併の進展により、巡回先である図書館未設置町村公民館図書室が減ってきたことで、読書活動支援資料の貸出数は少なくなる傾向にある。

(P30の(8)読書活動支援資料の貸出サービス参照)

(4) 調べ学習用図書・朝読書用図書セットの貸出

子どもの読書環境を整えるための施策の一環として、県図書館が市町の図書館へ児童・生徒用の調べ学習用図書・朝読書用図書セットの貸出を行い、学校と市町図書館の連携による資料活用の推進を図っている。

(5) 相互貸借による支援

利用者の求めに応じて、自館で所蔵していない資料を他館から借受し、また、他館からの依頼に応じて貸出する「相互貸借」を県内外図書館と行っている。

県内図書館への定期便による配送業務支援

当館へ来館することが困難な県民の方にも、地域の市町図書館を通して県図書館の資料を利用できるよう、市町図書館からの依頼により、週1回資料を各図書館あてに宅配便により定期配送している。

平成16年12月からは、市町図書館間で相互貸借を行う際に、同定期便に資料を載せて県図書館へ配送し、翌週に県図書館から相手館に配送する市町図書館間の物流システムの運用を開始した。

・平成19年度実績	2,108件	13,404冊	市町図書館	1,402件	10,923冊
			公民館図書室	156件	341冊

大学図書館	24件	43冊
学校図書館	497件	2,043冊
その他	29件	54冊

・平成19年度市町図書館間配送数 総貸出数 5,396冊

岐阜大学図書館との連携

平成16年3月に岐阜大学図書館との間で相互協力に関する協定を締結し、年に1回共同で研修会を開催するほか、岐阜大学図書館による週1回の資料搬送を実施し、相互連携を深めている。

県外図書館との連携

県外の公共図書館及び大学図書館への相互貸借を実施している。

平成17年6月からは、東海三県県立図書館間で相互協力の協定を締結し、貸出、返却資料の配送を目的とした週2回の定期便の運行を開始している。(次頁図1)

・平成19年度実績	愛知県	貸出：283冊	借受：214冊
	三重県	貸出：282冊	借受：119冊

県内高等学校図書室への支援強化

平成18年9月から、県内高等学校図書室との相互貸借について、送料を県図書館が往復負担することで、当館資料の利用促進を図っている。

・平成19年度実績 1,206冊

(6) 相互連携のための活動

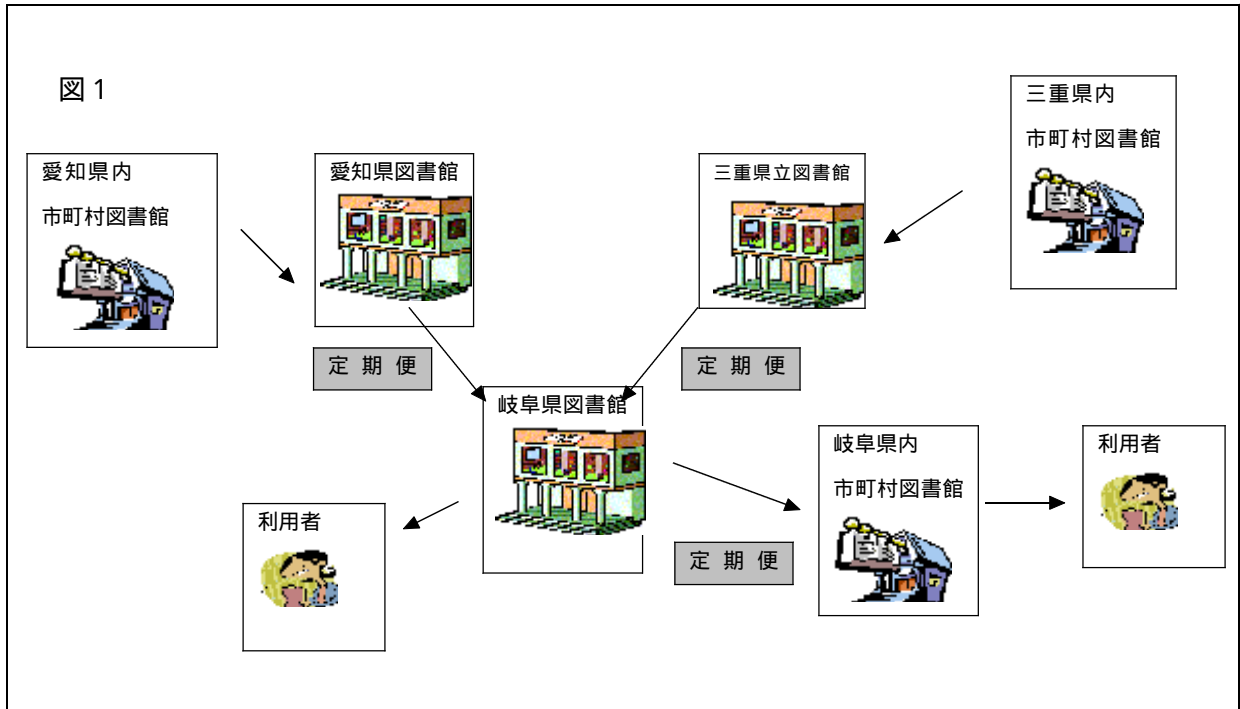
岐阜県公共図書館協議会の活動

事務局を県図書館に置き、県内の34市町図書館及び中央公民館図書室1室で構成する。県内図書館職員のレベルアップ並びに全県域における図書館サービスの発展を図るため、図書館職員向けの研修会、図書館運営やサービスに関する研究、資料の共同収集などを行っている。平成19年度は、図書館運営やパスファインダー(あるテーマについての文献・情報の検索法)研修会などを行ったほか、各加盟館の特色あるサービスや行事等の取り組みの様子を分かりやすく冊子にまとめた「図書館アイデア集」を発行し、更に平成19・20年度にわたる活動テーマ「図書館活動の評価」についての検討を行った。

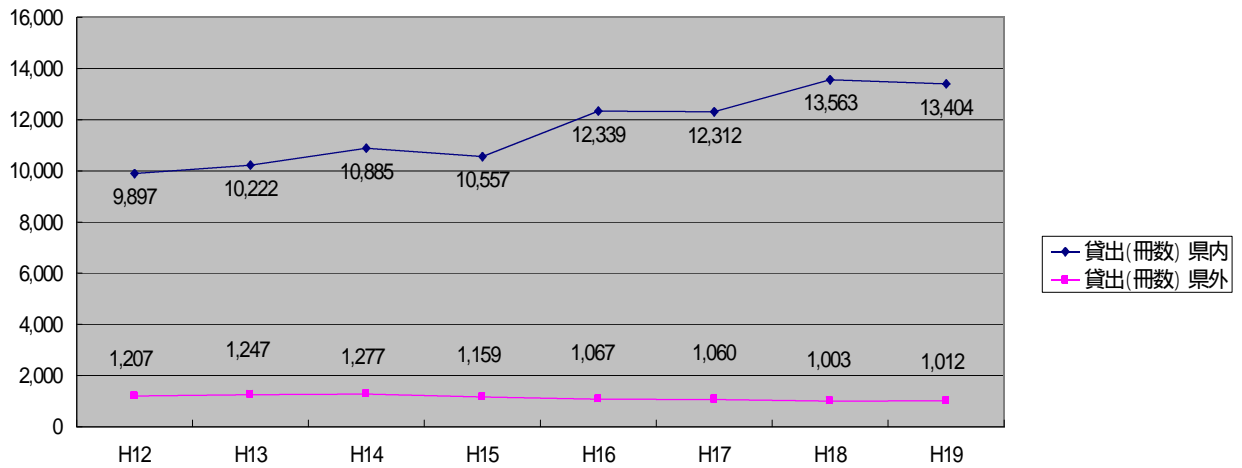
岐阜県図書館協会の活動

事務局を県図書館に置き、県内の図書館関係団体を総括する。県内の図書館活動を振興し、館種の異なる図書館同士の相互協力を推進するために、図書館職員向けの研修会や相互協力に関する研究などを行っている。平成19年度は、読書推進の取組みに関する研修会を行ったほか、各館・各館種の連携を充実させるために大学図書館、学校図書館を見学するとともに連携のあり方についての協議を行った。また、岐阜県図書館ホームページ上で、各図書館関係団体の事業概要を公開し、図書館関係者の利用に供している。

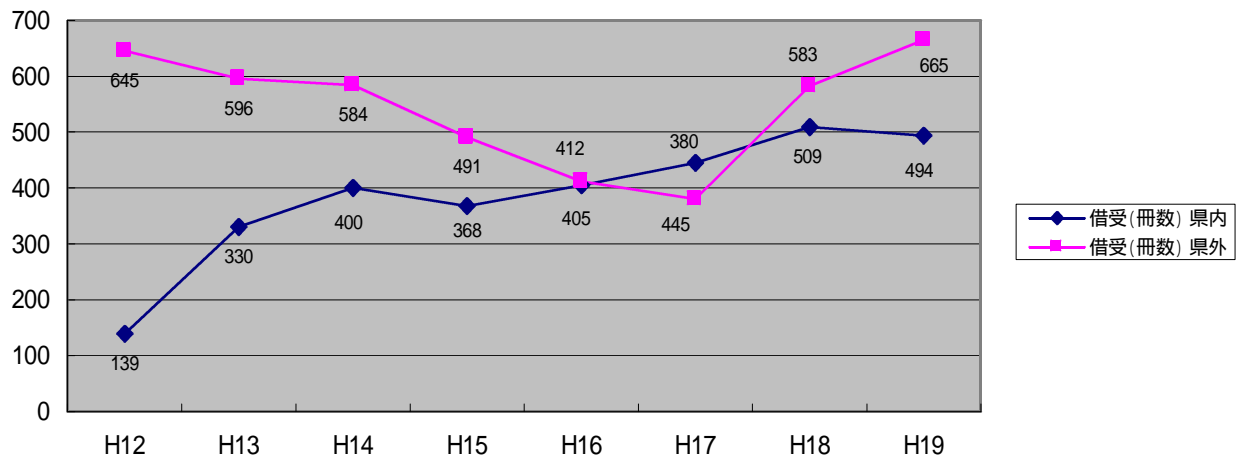
图 1



相互貸借・貸出(冊数)



相互貸借・借受(冊数)



4 読書・文化活動支援

(1) 読書活動

第47回岐阜県読書フェスティバル

期日：平成19年11月22日 会場：多目的ホール

岐阜県読書感想文コンクール入賞者表彰 20名

講演 演題：「読書という果実 ～本の森で頬張ってみよう～」

講師：落合恵子氏（作家） 参加人数：300名

岐阜県読書感想文コンクール

対象：県内に在住又は通勤・通学している15才以上の人（中学生は対象外）

部門：「私の感銘を受けた本」、「私の読書生活(親子の読書を含む)」、「図書館と私」

応募作品 77点 優秀賞 5点 奨励賞 15点

読書活動研修会

	期 日	地 区	会 場	参加人数
第1回	平成20年2月5日	美濃	美濃市中央公民館	49名
第2回	平成20年2月19日	東濃	多治見市まなびパークたじみ	35名
第3回	平成20年2月20日	岐阜	岐阜県図書館	61名
第4回	平成20年3月5日	飛騨	飛騨市古川町公民館	30名

第1・2回

演題：「書く楽しみ、書くことは生きること」 講師：吉村登（作家）

第3・4回

演題：「作品の生まれる背景」 講師：あかねるつ（児童文学作家）

(2) 文化事業

文化講座

第1回 平成19年7月4日

演題：「花子とロダンと鴎外」

講師：横田和憲（金城学院大学教授） 参加人数：70名

第2回 平成19年7月5日

演題：「ロダンと花子」

講師：澤田助太郎（岐阜女子大学名誉教授）

「花子のバラード（オリジナル曲）」 遠藤伸子（シャンソン歌手）

参加人数：80名

第3回 平成19年10月27日

演題：「恐竜が絶滅した白亜紀末に何が起こったのか？」

講師：富田進（中京学院大学学長） 参加人数：110名

第4回 平成19年11月3日

演題：「お昼のメニューは大丈夫？『油（脂質）』の秘密」

講師：亀山泰永（朝日大学歯学部准教授） 参加人数：60名

第5回 平成20年2月23日

演題：「やりたい仕事で幸せになる！～女性100人のサクセスストーリー～」

講師：御里一恵（中日文化センター講師） 参加人数：70名

第6回 平成20年3月1日

演題：「命輝く、救命救急センター！～ドラマではわからない救命救急現場の話～」

講師：清水勝（岐阜中央病院顧問） 参加人数：80名

岐阜大学教育学部国語教育講座・岐阜県図書館共催公開講座

言葉を学ぼう！文化を学ぼう 楽習会

	期 日	講 師	内 容	参加人数
第1回	平成19年5月2日	根岸泰子 教授	教科書の中の文学	30名
第2回	平成19年6月13日	安東俊六 教授	杜甫のはなし	40名
夏期特別講座	平成19年7月22日 8月21日	山田敏弘 准教授	ことばしらべをしてみよう	28名 30名
第3回	平成19年9月12日	小林一貴 准教授	岐阜の児童文集を読む	25名
第4回	平成19年10月10日	佐藤貴裕 准教授	日本語再発見	40名
第5回	平成19年11月7日	弓削 繁 教授	古典文学への誘い	45名
第6回	平成19年12月5日	安 直哉 准教授	国語教育の過去と現在	40名

放送大学・岐阜県図書館共催事業

公開講演会

期日：平成19年7月7日 会場：多目的ホール 参加人数：250名
 演題「映像を読み解く」 講師：柏倉康夫(放送大学附属図書館長)

映画会(原則 毎月第2火曜日)

「エクスカリバー」ほか14本を上映 会場：多目的ホール 総参加人数：1,243名

図書館書庫ツアー

平成19年5月31日 参加人数：16名
 平成19年10月23日 参加人数：14名 計30名

夏休み子ども図書館探検

平成19年8月9日 参加人数：16名

ホームページ作成入門講座

平成20年2月21日、28日、3月6日 参加人数：10名

5 世界分布図センター

世界分布図センターの概要と主な事業

世界分布図センターは、国内外の分布図や地図、古地図等の地図資料を約13万2千点、関係図書約1万1千点収蔵し、全国唯一の県立の地図資料館として、県内はもとより全国からのレファレンスに対応している。

(1) 収集資料

国土地理院発行の地図、世界の官製地図等

旧ソ連製地図：中国、旧ソ連、インドなどのアジア地域を中心とした地図

外邦図：旧陸軍参謀本部陸地測量部が作製した地図のうち国外の地図

古地図：世界図、国絵図、都市図、名所旧跡図等

(2) 主な事業

地図資料の館内外での展示

ア 趣 旨

県民の方々に、地図資料にふれる機会を提供し、地図の持つ地理的、歴史的、文化的等の価値やデザイン性等を広く紹介する。

イ 内 容

- ・ 会 場： (ア) 世界分布図センター (イ) 図書館1階エントランスロビー
(ウ) 岐阜県博物館 (エ) 県内市町村図書館
- ・ テーマ： 館内展示では、収集資料にまとまりを持たせて計画的に展示するため、過去及び今後の計画も考慮して各テーマを立案している。
館外展示では、上記に加えて各会場の実状に合わせ、要望を受け入れながらテーマを立案している。

ウ 実績

(ア) 世界分布図センター

<企画展示コーナー>

催 事 名	開 催 日	内 容	参加人数
収蔵資料展示 「地図で見る日本の町並み - 歴史が生きる景観 -」	平成19年 3月31日 ～ 5月24日	岐阜県に隣接する長野、三重、滋賀の各県にある「重要伝統的建造物群保存地区」を取り上げ、観光マップ、古地図、地形図、写真等で紹介。	10,145
地図の日 記念展示 「伊能図以前の 日本図と伊能図」	平成19年 4月17日 ～ 5月24日	伊能忠敬が蝦夷地に向けて旅立った日(4月19日)を記念し、毎年伊能図を紹介。19年度は伊能図以前の日本図と伊能図とを比較。	7,167
収蔵資料展示 「外邦図で見る戦前のアジアと世界 - 太平洋 -」	平成19年 5月26日 ～ 7月26日	旧日本陸軍参謀本部陸地測量部が作製した日本以外の地域(外邦)の地図から「太平洋」地域を中心に展示・解説し、戦前の「太平洋」地域と世界の様子を、古地図や写真も交えて紹介。	12,603
収蔵資料展示 「地図でたどる世界遺産」	平成19年 7月28日 ～ 10月25日	ユネスコに登録されている世界遺産のうち、知床や白川郷、古都京都など国内の代表的な自然・文化遺産を各種地図で紹介。	19,596
収蔵資料展示 「古地図の世界 - 名所旧跡図 -」	平成20年 1月 5日 ～ 3月27日	江戸時代の庶民が実際に利用した全国各地の名所旧跡図を46点展示し、江戸時代の旅と古地図の魅力を紹介。	16,030

<常設展示コーナー>

- ・故障したマッピー（立体地図閲覧装置）を撤去し、収蔵資料紹介コーナーを新設
- ・リモートセンシングコーナーで、独立行政法人宇宙航空研究開発機構（JAXA）の後援を得て、地球観測衛星「だいち」の画像写真を掲示するなど各コーナーをリニューアルして見学の順路を設定

(イ) 図書館 1階エントランスロビー

- ・「分布図センター紹介コーナー」新設：収蔵資料紹介、パンフレット・学校活用案内設置
- ・「企画展示ミニ紹介コーナー」新設：企画展示の一部を本館入口で展示・紹介
- ・「企画展示紹介看板」新設：当館正面階段前に、企画展示を紹介する立て看板を設置
- ・「古地図紹介コーナー」新設：図録・復刻版の紹介

(ウ) 岐阜県博物館

催 事 名	開催日（会場）	内 容	参加人数
企画展示 「古地図の世界 - 巡礼図 -」	平成20年 2月16日 ～ 3月20日 (岐阜県博物館)	西国三十三カ所や四国八十八カ所など県内をはじめ、全国各地の巡礼図40点を展示し、江戸時代の巡礼の様子を再現する。古地図の価値や魅力も紹介。	2,358

(イ) 県内市町村図書館

催 事 名	開催日（会場）	内 容	参加人数
移動展示 「江戸切絵図でたどる 時代小説」	平成19年 6月 5日 ～ 6月29日 (瑞浪市民図書館)	時代小説に登場する江戸の町を、当館が所蔵する切絵図(江戸を細分した区分折図)で紹介。古地図の価値や魅力も紹介。	-
移動展示 「江戸切絵図でたどる 時代小説」	平成19年 8月16日 ～ 9月 2日 (可児市立図書館)	時代小説に登場する江戸の町を、当館が所蔵する切絵図(江戸を細分した区分折図)で紹介。古地図の価値や魅力も紹介。	-
移動展示 「地図と防災 - ハザードマ	平成19年 9月 1日 ～ 9月30日	ハザードマップ(災害・危険箇所の分布図)を展示し、災害発生時の対応や災害対策における地図の有	-

「マップで知る災害対策」	(郡上市しりと 図書館)	効性を紹介。古地図やハザードマップ作製の基礎資料となる地図類も展示・紹介。	
移動展示 「地図と防災 - ハザードマップで知る災害対策」	平成19年10月2日 ～10月31日 (郡上市はちまん 図書館)	ハザードマップ(災害・危険箇所の分布図)を展示し、災害発生時の対応や災害対策における地図の有効性を紹介。古地図やハザードマップ作製の基礎資料となる地図類も展示・紹介。	-
移動展示 「江戸切絵図でたどる 時代小説」	平成19年10月4日 ～10月25日 (ハートピア安八)	時代小説に登場する江戸の町を、当館が所蔵する切絵図(江戸を細分した区分折図)で紹介。古地図の価値や魅力も紹介。	-
移動展示 「地図と防災 - ハザードマップで知る災害対策」	平成19年11月8日 ～11月25日 (美濃加茂市立中央 図書館)	ハザードマップ(災害・危険箇所の分布図)を展示し、災害発生時の対応や災害対策における地図の有効性を紹介。古地図やハザードマップ作製の基礎資料となる地図類も展示・紹介。	-
移動展示 「江戸切絵図でたどる 時代小説」	平成19年12月5日 ～12月19日 (大野町総合市民センター)	時代小説に登場する江戸の町を、当館が所蔵する切絵図(江戸を細分した区分折図)で紹介。古地図の価値や魅力も紹介。	-

収集資料のホームページでの公開

ア 趣 旨

約14万点の地図関連資料を広く公開し、また、検索を容易にしてレファレンス機能を向上させる。

イ 内 容

- ・ 当センターの収集の4本柱である「国土地理院発行地図」「旧ソ連製地図」「外邦図」「古地図」を中心に、ハイパーリンクからの検索が可能で、テキスト一覧やインデックスマップも掲載している。
- ・ 古地図については、平成15年度に当館独自の詳細な古地図分類を完成させ、この分類方法に基づき検索が可能である。また、デジタルアーカイブ化を実施した古地図についてはその画像も公開している。(平成19年度末で1035点)

各種講演会・教室等の開催

ア 趣 旨

児童生徒から一般を対象に、地図に関する各種の講演会や教室等を開催することにより、分布図や地図に関する興味や関心を持たせ、その理解を深める。

イ 内 容

- ・ 地図講演会：一般を対象に、地図の専門家を講師に招き年1回開催
* 岐阜県古地図文化研究会と共催
- ・ 夏休み地図相談会：世界分布図センターのカウンターで夏休み期間中、地図学習に関する相談を受け付ける
- ・ わくわく地図教室：児童生徒を対象に、講師を招き夏休みの2日間開催
- ・ 地図講座：一般を対象に、講師を招き「地形図に歴史を読む」をテーマに8月3回開催
- ・ 児童生徒地図作品展：児童生徒を対象に、地図作品を募集し、審査を経て入賞作品を分布図センターにて展示(記録集を発行)

ウ 実 績

催 事 名	開催日(会場)	内 容	参加人数
地図講演会	平成19年7月21日 (多目的ホール)	・ 演題：「水奉行・高木家文書の古地図」 ・ 講師：秋山晶則(岐阜聖徳学園大学教授)	150
夏休み 地図相談会	平成19年7月～8月	・ 夏休みの課題(地図に関すること)の相談に分布図センターの職員が受け付ける	52

わくわく 地図教室	平成19年7月25日	・小1～小3 「やった！地図がかけた！」	25
	26日 (研修室)	・小4～中3 「自然観察・郷土調べ攻略のかぎは地図！」 ・講師：渡辺 一夫(地図研究家)	25
地図講座	第1回 8月4日 (研修室)	・「地形図に親しむ」「木曾川と各務原」 講師：今井春昭	30
	第2回 8月11日 (研修室)	・「地図から見た地名～自然災害を中心として～」 講師：原 賢仁	37
	第3回 8月18日 (研修室)	・「輪中地域の変容」 講師：安田 守	27
第13回児童生徒 地図作品展	平成19年10月27日 ～12月27日	・9月4日～13日までに募集した地図作品の中から優秀な作品 60点を展示	応募総数 366

学校教育との連携・支援

ア 趣 旨

分布図センターが所蔵する約14万点の資料及び分布図作製機能の学校での利活用を図る。

イ 内 容

- ・分布図研究会：小中高の教員による、分布図・地図を教育現場で多角的に利用することを目的にした研究会。研究委員9名、年間5回開催。
研究の遂行にあたっては、岐阜県図書館特別顧問の3名の指導を受ける。
- ・出前授業：職員がセンターの資料を活用した授業等を小・中・高・大学で開催する。
- ・地図資料の貸出：郷土学習や教科の学習に際して、その教育効果を高めるための地図資料を特別貸出し、学校教育を支援する。

ウ 実 績

催 事 名	開催日(会場)	内 容	参加人数
分布図研究会	第1回 6月12日	・平成19年度の研究計画	特別顧問 3
	第2・3回 夏季休業中	・各グループによる研究	
	第4回 11月8日	・研究経過報告会	研究委員 13
	第5回 1月10日	・研究のまとめ	
出前授業	5月22日	・「学校のまわりの様子」 (岐阜大学教養学部附属小学校)	3年生
	7月6日	・「いろいろな地図を丁寧に見てみよう」 (岐阜大学教養学部附属中学校)	2年生
	9月20日	・「江戸の文化をつくりあげた人々」 (北方町立北方西小学校)	6年生
	9月28日	・「わたしたちの県」 (可児市立旭小学校)	4年生
	11月1日	・「江戸の文化をつくりあげた人々」 (多治見市立市之倉小学校)	6年生
	12月6日	・「地図資料を用いた授業実践について」 (岐阜大学教育学部)	3年生
地図資料の貸出	5月2日	・「細見美濃国絵図」「西濃全図」 など (華陽フロンティア高等学校)	
	5月18日	・「世界の国ぐに1～10」 (中津商業高等学校)	
	6月29日	・「ランドサット画像」 (郡上特別支援学校)	
	8月29日	・地形図「宇治」「京都東南部」など (岐阜県教育センター)	
	9月2日	・「伊能中図(中部・日本全図)」など (蘇原第一小学校)	
	9月14日	・立体地図「名古屋」 (岐阜盲学校)	
	10月8日	・「大日本国大絵図」「伊能中図」 (伏見小学校)	

その他

ア 広報活動

- ・機関誌（「分布図情報」）の発行...収蔵資料展示等の事業の紹介・報告など年1回発行
- ・小・中・高等学校の各種研究集会で、分布図センターの資料や機能を紹介
- ・ホームページに各種行事を掲載

イ 分布図情報システムを利用したオリジナル地図の作製

- ・コンピュータ、スキャナ、大型プリンタなどの機器と分布図の作成のためのGISソフトを用いて利用者の目的の応じた地図を作製

ウ 県内産業との連携

- ・WODF（ワールドオリベデザインフォーラム）と共同で古地図活用事業を推進

エ 岐阜県視聴覚ライブラリーの貸出

- ・視聴覚ライブラリーの16mmフィルムやビデオテープの保管と貸出

平成19年度特別貸出、特別利用状況＜世界分布図センター関係（館内利用を含む）＞

(1) 社会教育関係

	利用者	資料名	点数	利用方法	備考
1	揖斐川町教育委員会	「美濃国絵図」「美濃国地理明細全図」	2点	町人物誌編集事業	古地図
2	岐阜県活断層研究会	ランドサット画像	1点	書籍「みの・ひだの活断層を訪ねて」に掲載	
3	岐阜県ミュージアム ひだ	「飛騨国」「官許飛騨国全図」 「飛騨国絵図」など	23点	展示企画	古地図
4	神戸市立博物館	「官許箱館全図」	1点	書籍『都市と農地景観』に掲載	古地図
5	岩史誌編纂委員会	「美濃国大絵図」	1点	岩郷土誌の見返しに掲載	古地図

(2) 学術研究関係

	利用者	資料名	利用内容
1	東京大学地震研究所	外邦図ソロモン諸島「イザベル島」	ソロモン沖地震の現地調査
2	学習院大学	旧ソ連製地図	調査研究
3	明治学院大学	新增重脩上海県城廂租界地理全	論文執筆
4	国土館大学	外邦図沖縄1:5万	現地調査の確認
5	滋賀県立大学人間文化学部	旧ソ連製中国10万分1	調査研究（考古学）
6	法政大学工学部建築学科	ベトナム1/5万	調査研究
7	九州大学	遼東半島1:1万「旅順近郊」他	調査研究
8	大学（北海道）	フィリピン1/5万	調査研究
9	琉球大学	モンゴル1/20万	調査研究
10	鳥取大学	ベトナム1/5万	調査研究
11	大同工業大学	佐渡川船橋絵図、佐渡川船橋場絵図	調査研究
12	名城大学	メキシコ1/25万、1/5万	調査研究
13	岐阜女子大学	1/5万ホノルル、1/50万ソロモン諸島	調査研究
14	島根大学	竹島関係の海図	調査研究
15	島根大学	島根郡絵図 日本図	調査研究
16	広島大学大学院教育学研究科	旧ソ連製	調査研究

(3) 官公庁

	提供先	提供資料	利用内容
1	県砂防課	ランドサット画像データ	砂防総合整備計画作成に利用
2	県東濃振興局	平成の風土記（旧岩村町）の画像	

3	県建築指導課	1/2.5万新旧地形図、土地条件図等	宅地造成に伴う危険箇所分布図作成のための基礎資料
4	木曾川上流河川事務所	平成の風土記（海津市）の画像	
5	国土地理院	外邦図台湾平野部 1/5万新営、大捕、新化、甲仙	一般からの照会があり当センターに図幅所蔵の有無を照会
6	県建築指導課	多治見市の空中写真（米軍）と国土基本図	新旧を比較し、開発（切盛）を判断する
7	県産材流通課	ランドサット画像データ	小学生向け「木づかい読本」作成
8	県教育研修課	1/2.5万地形図（宇治、京都南東部、高槻）	研修用資料
9	栃木県県民生活部 広報課	古地図（「下野国全図 野州九郡」「改正銅鑄 下野国全図 全」、「大日本一統興地分国図 下野」	栃木県のガイダンス映像（新庁舎用）
10	県医療整備課	空中写真・住宅地図	県立多治見病院関連の資料収集
11	県人づくり文化課	中山道関連の古地図・資料提供	

(4) その他一般

	利用者	資料名	点数	利用方法	備考
1	(株)アスコム	「御江戸絵図」	1点	書籍「できる子は休日にこそ作られる」に掲載	古地図
2	NHK岐阜放送局	地形図「岐阜（大正12年発行）」	1点	番組「ほっとイブニング」で利用	古地図
3	(株)ベネッセ	「滑稽脱亜外交地図」	1点	中学講座チャレンジ社会で利用	古地図
4	NHK福井放送局	「大日本輿地全図」	1点	番組「ちゅうぶ旬旬」で借用	古地図
5	(株)ブレーンブル	第13回児童生徒地図作品展入賞作品	7点	書籍「地図情報ものしり百科」に掲載	

6 県民に開かれた図書館運営

(1) ボランティア活動

当館の運営は、さまざまな分野でサポーター、ボランティアの方々の活動に支えられている。

図書館としても、これらの活動に応えるべく、資質向上を図るため研修会を開催したり、懇談会を企画してボランティアの方々との連携・協力を努めている。

また、平成14年に「サポーター・ボランティア控室」、平成15年に「サポーター・ボランティア活動室」を設置し、活動を支援している。

なお、平成19年度から「視覚障がい者サービスボランティア」の名称を「視覚障がい者サービス協力者」に変更した。

活動実績

ボランティア全体

- ・全体交流会（年1回）
平成19年5月16日 参加者20名
一般サポーター（登録者数 36名）
- ・活動内容 返却本の整理、破損本の修理、イベントへの協力等
- ・研修会（年1回）・懇談会（年1回）
おはなしサポーター（登録者数 34名）
- ・活動内容 おはなし会の実施（月約3回）
- ・研修会（年1回）・懇談会（年1回）
外国絵本サポーター（登録者数 16名）
- ・活動内容 おはなし会での外国語による読み聞かせ（隔月1回）
- ・研修会（年1回）・懇談会（年1回）
視覚障がい者サービス協力者（登録者数 88名）
- ・活動内容 対面読書、録音図書の作製
- ・研修会（月1回）・懇談会（年1回）
- ・音訳講習会初級講座（中級講座と交互に隔年開催）
- ・校正講座
花かざりサポーター（登録者数 4名）
- ・館内美化のためサポーターによる生花の飾りつけ

（登録者数は平成20年4月30日現在）

(2) 県民からの意見等の図書館運営への反映

「県民に開かれた図書館運営」の実現を目指し、利用者の立場に立った図書館サービスの向上に努めている。各カウンターにおいて常に職員が利用者の意向・動向の把握に努めるとともに、館内に「提案箱」（平成20年2月からふれ愛ボックスを提案箱に統合）を設け、利用者から寄せられた意見、要望を把握し、より満足していただけるサービスの提供を目指している。また、寄せられた意見、要望に対する回答は、総合カウンターにて公開している。

平成19年度「提案箱」へ寄せられた提案件数	40件
平成19年度「ふれ愛ボックス」へ寄せられた提案件数	13件
利用者からのリクエスト図書の購入	1,244冊（P11参照）

7 平成20年度 外部データベース、CD-ROM、DVD-ROM、デジタルライブラリー一覧

(1)外部データベース一覧

データベース名	複写提供	概要等
日経テレコン21		<p>日経4紙の記事 (日本経済新聞朝刊・夕刊、日経産業新聞、日経金融新聞、日経流通新聞MJ、日経地方経済面、日経プラスワン)</p> <p>企業情報 (日経プロフィール。上場企業をはじめ、全国主要約3万社の、労務状況、要約貸借対照表、要約損益計算表、監査意見等のデータを収録)</p> <p>人事情報 (日経Who's Who。有力企業約4千6百社の役員、部長、次課長に加え、中央官庁、政府関係機関等の幹部職員の人事情報を収録) が検索できる</p>
DNA for libraries 「聞蔵」		<p>朝日新聞記事 (検索できる記事は、1984年8月以降の東京本社発行の最終版が基本になっているが、各都道府県県庁所在地の地方版も一部収録されている)</p> <p>朝日人物データベース (都道府県の部長級以上など厳選された人物情報をAERA記事(1988年5月号以降) 週刊朝日記事(2000年4月以降) が検索できる</p>
中日新聞・東京新聞 記事データベース		<p>中日新聞記事 (検索できる記事は、1987年4月以降の最終(市民版)をはじめ、1989年4月以降の愛知・岐阜・三重等東京新聞記事(1997年4月以降) が検索できる</p>
ルーラル電子図書館		<p>月刊「現代農業」(1985年以降) 「日本の食生活全集」 「農業技術大系」 「食品加工総覧」 以上のほか、病害虫に関すること、雑誌「食農教育」などに掲載された記事等、食べもの・農業・環境などの情報が検索できる</p>
官報情報検索サービス		<p>昭和22年5月3日～直近(当日発行分は午後3時～)の官報(本紙、号外、政府調達公告版)が検索できる</p>
日国オンライン		<p>「日本国語大辞典第二版」(全13巻)の内容50万項目が見出し・全文・用例などから検索できる</p>
判例体系 全法編		<p>判例書誌(約17万件) 判例要旨(約30万件) 判例本文(約15万件) が検索できる</p>

は、利用者が直接操作できる。

(注)複写料金は、10円/枚。

(2)主要CD-ROM、DVD-ROM一覧

CD-ROM, DVD-ROM名	複写提供	概要等
翻訳図書目録		1992～2000年に刊行された翻訳図書の書誌情報を収録、著者や書名の原綴り、書名中のキーワードから検索できる
大宅壮一文庫雑誌記事索引 1988-2006	×	週刊誌、女性誌、総合月刊誌を中心とした雑誌記事索引
朝日新聞戦前紙面データベース		昭和元年12月～9年12月までの東京発行全紙面・号外を紙面イメージで収録
朝日新聞戦後見出しデータベース		昭和20年～平成11年までの朝日新聞縮刷版の索引見出しを検索できる（記事本文は収録せず）
明治の読売新聞		明治7年11月2日創刊号～45年7月20日までの紙面イメージを収録
大正の読売新聞		大正元年7月30日～昭和元年12月30日までの紙面イメージを収録
昭和の読売新聞		大正15年12月1日～昭和20年12月31日までの紙面イメージを収録
群書類従		書籍『群書類従』（続群書類従完成会版。全30巻・訂正3版）について、書名・輯・頁数による検索ができる
県史誌 近畿東海(近世、近現代)		岐阜県を含む近畿・東海9県の県史（通史と資料編）の目次・小見出し・図表キャプションなどの内容情報を収録し、キーワードによる検索ができる
現代外国人名録 2002		日本で広く知られている外国人3万4千人のデータを収録
現代日本人名録 2004		政治、経済、学術、芸能など各分野の第一線で活躍する13万人のデータを収録
現代日本人名録 物故者編		20世紀に亡くなった人物9万7千人のデータを収録
角川日本地名大辞典		書籍『角川日本地名大辞典』（県別全47巻）のうち、地名編を収録し、かな・漢字を入力して検索できる
判例タイムズ		創刊号（1950年）～1000号（1999年）までの全頁を収録
判例百選		「判例百選」177冊、「重要判例解説」35冊、「基本判例解説シリーズ」13冊等に掲載された解説を収録
風俗画報		我が国初のグラフ誌、雑誌「風俗画報」〔明治22年（1889）2月～大正5年（1916）3月・全517冊〕を完全収録
HY-SFY	×	曲名から収録アルバムが、監督・出演者名から映画が、番組名から主題歌が検索できる
日本語発音アクセント辞典	×	書籍『NHK日本語発音アクセント辞典』をもとに、NHKアナウンサーの肉声で、6万9千語全ての発音・アクセントを収録。カタカナ・ひらがな・漢字による検索ができる
30万語よみ方書き方辞典		地名・駅名、河川名、島嶼名、寺院・神社名、動植物名や一般的な難読語などを収録し、ヨミや表記を検索できる
世界文学全集総覧		1926～1997年に日本で翻訳刊行された主要な文学全集、個人全集の内容が通覧でき、作品名などから検索できる
児童文学全集総覧		1945～1994年に刊行された主要な児童文学全集と1945～2000年に翻訳刊行された主要な世界児童文学全集の内容が通覧でき、作品名などから検索できる
現代日本文学全集総覧		1897～1997年に刊行された主要な近代文学全集、個人全集の内容が通覧でき、作品名などから検索できる
短編小説 クイックレファレンス		1985～2005年に国内で刊行された短篇小説作品約18万点を、作品名から検索できる
新編国歌大観		全10巻1162集の歌集本文と解題を収録。句、語彙、歌集などから検索できる

(注) 複写料金は、10円/枚。

(3) デジタルライブラリー公開資料

【郷土資料】

公開資料	概要
郷土絵葉書・写真等	当館が所蔵する岐阜県内各名勝の絵葉書・写真等、42種類（約500枚）。主に1900年初頭から昭和初期のものを収集。
櫻花図譜	桜の研究で世界的に著名な岩村町出身の植物学者・三好学が112種の桜を観察したもの。1921年刊。
The pressed specimens and moths (蝶蛾鱗粉転写標本)	鱗粉転写（蝶や蛾の鱗粉をそのまま写し取り胴体部分を除く）による標本。1908年、名和昆虫研究所工芸部刊行。105枚。
運材図会	天領飛騨の材木を、河川を利用して尾張白鳥湊まで運ぶ様子を描いた図会。富田礼彦著、松村梅宰画。1917年刊。
新式昆虫標本製作	昆虫採集と標本作成についての手引書。木村小舟（明治大正期に少年文学界など幅広い分野で活躍した富加町出身の編集者）と名和靖の共著。1909年刊。
実験竹林造成法	池田町出身で竹林栽培研究の第一人者、坪井伊助による竹林造成の啓蒙書。1913年刊。
坪井竹類図譜	坪井伊助による竹類図鑑。1916年刊。
岐阜県美濃名誉図誌	岐阜県内の神社・仏閣や名望家邸宅を縁起等を添えて絵図としたもの。渡辺市太郎著。1895年刊。
美濃奇観	長良川の鶺鴒、養老の滝周辺等を絵と文で紹介したもの。1880年刊。
美濃紙抄製図説	江戸時代の紙漉きの方法を伝える貴重な記録。1880年、岐阜県勸業課編。稿本。
美濃乃魁 名所国産の手引き	美濃各地び名産・産業を全国で紹介したもの。1883年刊。
商工技芸飛騨之便覧	飛騨高山の名産・産業を全国で紹介したもの。中谷与助著、1888年刊。
養老名所案内	観光客のための案内書。伊那千幹著。1902年、方円堂刊。

【ファッション関係貴重資料】

PETIT COURRIER DES DAMES (プチ・クリエ・デ・ダムール)	19世紀前半のパリを代表するファッション誌。服飾画集。全6巻。約1,000枚。1821～1833年刊。
Gazette du Bon Ton (ガゼット・デュ・ボン・トン)	「今世紀最大のモード誌」といわれたファッション雑誌全70号。1912年11月創刊号～1925年12月終刊号。図版総数571点。

事業実績及び統計

1 平成19年度利用統計

(1) 1日当たりの利用状況

項 目	平成19年度	平成18年度
(開館日数)	(286日)	(287日)
閲覧室入室者数	2,608人	2,652人
新規登録者	34人	35人
個人貸出冊数	3,454点	3,466点
レファレンス件数	87件	93件
予約冊数	112冊	110冊
閉架書庫出納点数	295点	327点
A V (ビデオ・CD) 貸出点数	235点	242点

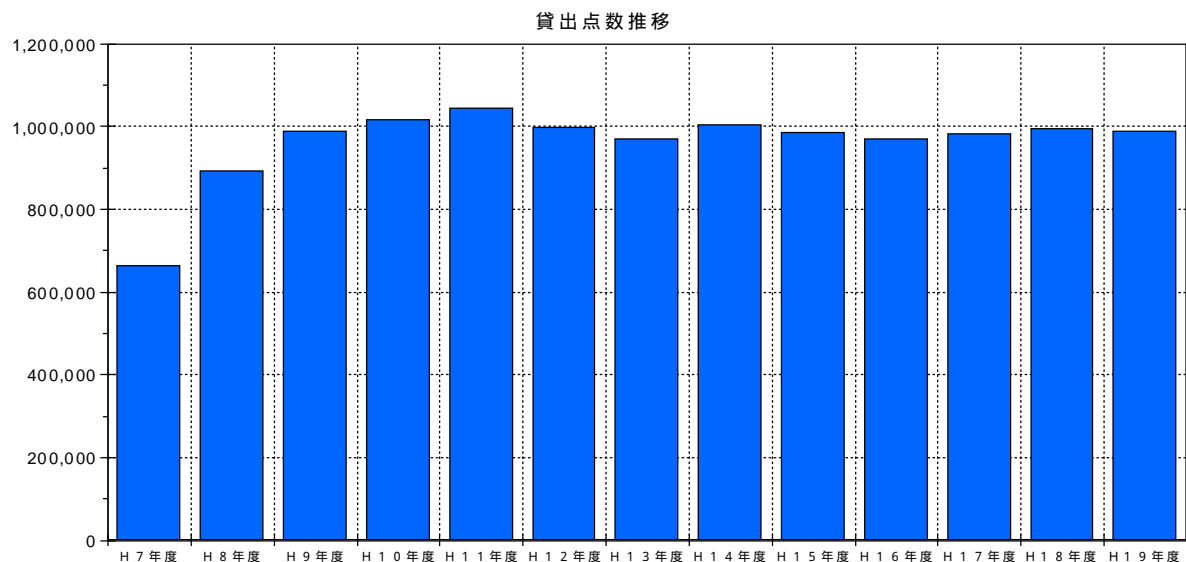
(2) 年代別貸出登録者数 (平成20年3月末有効登録者 203,994人)

県内	登録者数	男	女	貸出冊数	男	女
～6歳	1,642	833	809	47,473	22,626	24,847
～9	2,759	1,358	1,401	44,309	18,192	26,117
～12	3,993	1,791	2,202	26,331	10,131	16,200
～15	5,256	2,391	2,865	10,291	4,270	6,021
～18	7,047	3,253	3,794	10,618	4,355	6,263
～22	14,700	6,406	8,294	44,436	13,714	30,722
～30	40,466	15,916	24,550	100,097	36,753	63,344
～40	47,372	17,489	29,883	265,828	84,519	181,309
～50	30,259	12,235	18,024	163,940	79,937	84,003
～60	20,801	9,871	10,930	142,012	86,827	55,185
～70	9,853	5,205	4,648	86,253	57,449	28,804
71～	6,863	4,225	2,638	38,102	28,804	9,298
小計	191,011	80,973	110,038	979,690	447,577	532,113
県外	12,983	-	-	18,222	-	-
合計	203,994	-	-	997,912	-	-

A V資料の閲覧件数(10,018)を含む

(3) 地区別登録者数	岐阜地区	157,854人	可茂地区	2,905人
	西濃地区	22,796人	東濃地区	1,056人
	美濃地区	5,300人	飛騨地区	1,100人

(4) 個人貸出冊数推移



(5) 月別利用統計(総括)

(平成20年3月末日現在)

月	開館 日数	開架入室 者数	分布図入 室者数	貸出人数	貸出割合	貸出冊数			
						計	一般図書	児 童	雑 誌
4	25	58,162	5,169	17,795	30.6	78,581	46,724	22,118	2,933
5	25	63,906	6,088	18,686	29.2	80,996	48,940	21,740	3,228
6	25	63,847	5,929	18,660	29.2	81,263	47,924	23,225	3,162
7	25	72,000	6,395	21,055	29.2	92,944	52,365	29,961	3,316
8	26	80,174	7,891	21,252	26.5	91,611	50,495	31,271	3,136
9	25	68,450	6,521	20,141	29.4	88,044	51,620	26,455	3,200
10	25	61,973	5,544	18,874	30.5	81,670	49,357	22,697	3,077
11	25	59,653	6,462	18,255	30.6	78,565	47,088	22,421	2,977
12	23	53,100	5,156	17,082	32.2	77,020	46,362	21,257	2,728
1	20	55,607	5,782	17,852	32.1	80,721	48,928	22,420	2,886
2	17	47,055	5,012	14,969	31.8	67,347	39,771	19,784	2,509
3	25	61,947	5,538	19,856	32.1	89,132	52,109	26,217	3,325
計	286	745,874	71,487	224,477	30.1	987,894	581,683	289,566	36,477

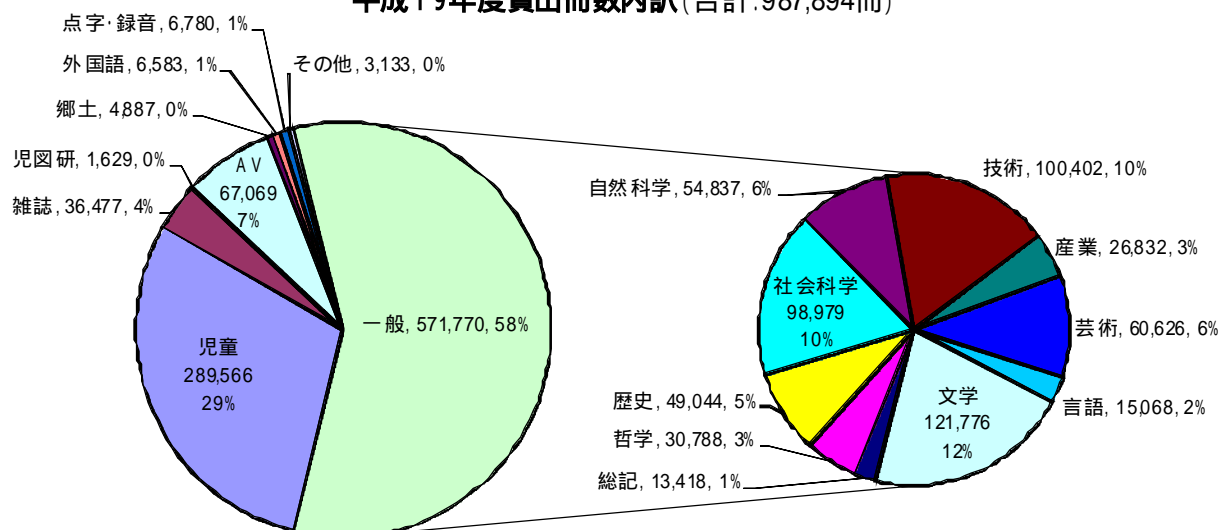
月	貸出冊数				一人当り 貸出冊数	検索件数	予約冊数	A V視聴 件数 計
	児研資料	A V資料	郷土資料	外国語資料				
4	19	5,778	338	671	4.4	69,836	2,384	901
5	150	5,938	324	676	4.3	72,951	2,374	851
6	108	5,784	381	679	4.4	71,214	2,366	864
7	76	6,078	495	653	4.4	81,452	2,925	922
8	168	5,492	606	443	4.3	83,437	2,749	1,022
9	37	5,674	489	569	4.4	74,787	2,663	883
10	179	5,437	455	468	4.3	79,590	2,910	797
11	53	5,131	398	497	4.3	74,474	2,793	764
12	462	5,289	390	532	4.5	70,140	2,693	736
1	130	5,447	388	522	4.5	74,564	2,670	726
2	38	4,619	293	333	4.5	65,967	2,463	649
3	209	6,402	330	540	4.5	72,853	2,926	903
計	1,629	67,069	4,887	6,583	4.4	891,265	31,916	10,018

月	A V視聴件数		レファレンス		相互貸借			
	オーディオ利用	ビデオ利用	件 数	うちメール	貸出件数	貸出冊数	借用件数	借用冊数
4	140	761	2,206	18	214	1,220	48	63
5	157	694	2,005	33	286	1,342	87	121
6	141	723	2,237	40	267	1,321	84	129
7	181	741	2,691	55	246	1,235	80	101
8	191	831	2,624	53	276	1,418	74	91
9	172	711	2,169	30	231	1,045	80	96
10	129	668	2,087	25	274	1,477	88	110
11	132	632	1,966	25	264	1,212	74	93
12	136	600	1,718	33	195	850	49	73
1	137	589	1,856	21	241	1,281	29	39
2	130	519	1,449	22	152	982	91	137
3	177	726	1,841	25	190	1,033	75	106
計	1,823	8,195	24,849	380	2,836	14,416	859	1,159

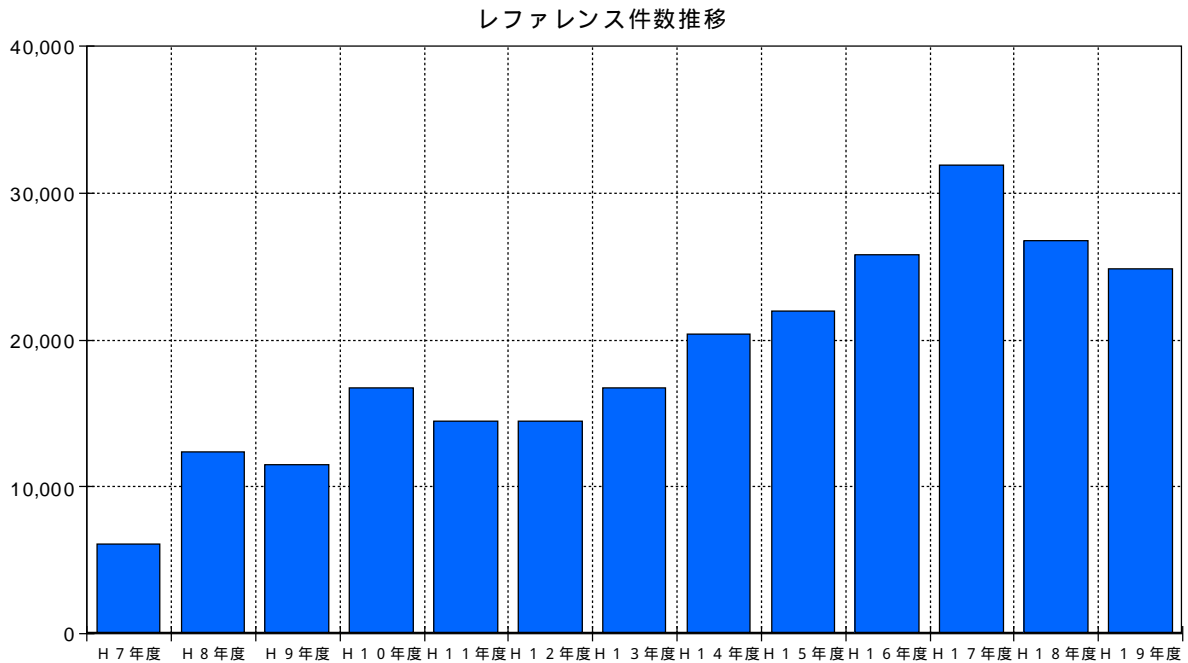
月	特別貸出		複写件数	閉架図書 利用冊数	研究室 利用者数	対面読書 利用者数	準開架室 利用者数	児研利用 者数
	件数	冊数						
4	0	0	1,328	6,210	15	4	0	17
5	1	1	1,589	7,068	16	4	6	26
6	1	1	1,360	6,485	14	4	41	60
7	3	4	1,677	8,180	20	4	9	34
8	4	10	1,795	8,167	13	4	13	28
9	1	2	1,591	7,356	15	4	15	14
10	1	2	1,623	7,415	24	4	10	20
11	0	0	1,378	6,989	24	5	4	30
12	0	0	1,295	7,284	22	4	2	25
1	0	0	1,385	7,045	8	3	7	24
2	2	31	1,030	5,573	9	3	4	18
3	0	0	1,271	6,846	9	4	7	33
計	13	51	17,322	84,618	189	47	118	329

月	登録者数	外部DB 利用件数	CD-ROM 利用件数	インターネット アクセス件数
4	711	28	11	21,563
5	782	80	23	23,313
6	871	41	55	23,014
7	1,052	28	24	26,193
8	1,093	38	58	27,222
9	860	42	17	20,991
10	854	31	13	25,112
11	733	37	54	22,136
12	624	36	40	20,870
1	717	22	7	24,043
2	624	44	7	23,368
3	740	32	5	22,588
計	9,661	459	314	280,413

平成19年度貸出冊数内訳(合計:987,894冊)



(6) レファレンス統計
レファレンス件数推移



主題別質問件数

	総記	哲学	歴史	社会科学	自然科学	技術	産業	芸術
一般	1,186	636	1,231	2,070	1,157	1,057	699	1,171
郷土関係	278	70	919	407	111	159	154	178
合計	1,464	706	2,150	2,477	1,268	1,216	853	1,349

	言語	文学	児童図書	A V関係	行政担当	分布図センター	合計
一般	576	1,842	4,812	3,994	内数(21)	1,971	22,402
郷土関係	12	146	13	-	-	-	2,447
合計	588	1,988	4,825	3,994	(21)	1,971	24,849

本館

媒体別質問件数

媒体	電話	口頭	文書(内電子メール)	計
件数	1,905	20,325	648(312)	22,878

質問内容別件数

	書誌	紹介	所蔵	事実	合計
一般	74	1,451	17,722	1,184	20,431
郷土	76	308	1,553	510	2,447
合計	150	1,759	19,275	1,694	22,878

質問者別件数

	一般利用者	図書館	合計
一般	20,225	206	20,431
郷土	2,340	107	2,447
合計	22,565	313	22,878

世界分布図センター

質問内容別件数

	世界	日本	岐阜	図書	合計
分布図	241	332	567	737	1,877
情報工房	7	22	65	0	94
合計	248	354	632	737	1,971

媒体別質問件数

		世 界	日 本	岐 阜	図 書	合 計
分 布 図	口 頭	154	289	523	694	1,660
	電 話	29	23	37	41	130
	文書・Eメール	44	19	3	2	68
	文書・その他	14	1	4	0	19
	小 計	241	332	567	737	1,877
情 報 工 房	口 頭	7	22	65	0	94
	電 話	0	0	0	0	0
	文書・Eメール	0	0	0	0	0
	文書・その他	0	0	0	0	0
	小 計	7	22	65	0	94
合 計		248	354	632	737	1,971

質問者別件数

		世 界	日 本	岐 阜	図 書	合 計
分 布 図	一 般	186	298	470	721	1,675
	教育関係者	25	14	20	4	63
	児童・生徒	7	8	38	6	59
	学 生	11	4	9	2	26
	行政関係	12	8	30	4	54
	小 計	241	332	567	737	1,877
情 報 工 房	一 般	3	15	47	0	65
	教育関係者	2	3	5	0	10
	児童・生徒	2	1	7	0	10
	学 生	0	2	2	0	4
	行政関係	0	2	1	0	3
	小 計	7	22	65	0	94
合 計		248	354	632	737	1,971

(7) 障がい者サービス

身体に障がいのある利用者への郵送サービス

登録者数	利用件数	利用点数	点 数 内 訳
164	178	381	図書・雑誌 347 / ビデオ 5 / CD 29 / カセット 0

視覚に障がいのある利用者へのサービス

登録者数	対面読書		貸出						製作		
			点字資料 タイトル数 (冊数)	録音資料		AV資料		録音図書		その他 タイトル数 (巻数)	
	回数	時間		DAISY タイトル数 (巻数)	カセット タイトル数 (巻数)	その他 タイトル数 (巻数)	CD 点	カセット 点	DAISY タイトル数		カセット タイトル数 (巻数)
140	47	184	3 (11)	908 (912)	1,105 (5681)	318 (854)	383	130	0	21 (99)	263 (324)

聴覚に障がいのある利用者への貸出サービス

登録者数	字幕ビデオ(点)
23	1

(8) 読書活動支援資料の貸出サービス

区 分	蔵 書 数	貸出冊数	区 分	蔵 書 数	貸出冊数	貸出団体数
一 般 図 書	29,995	2,174	セ ッ ト 文 庫	3,910	2,848	245
児 童 用 図 書	8,099	1,434	映 画 会 資 料	9	0	
読書会テキスト	6,790	1,134	合 計	48,803	7,590	

2 平成19年度蔵書統計

【 図書 】 (単位：冊)

本館料	一般資料()	839,247
	官報など 点字他資料	6,070 2,230
	計	847,547
世界分布図センター資料		11,370
巡回資料		48,803
合計		907,720

()内訳次頁

【 AV資料(本館) 】 (単位：点)

L	D	2,499
V	T R	6,985
C	D	12,761
カセット		3,292
D	V D	485
合計		26,022

【 マイクロ資料(本館) 】 (単位：リール)

フィルム	郷土資料	新聞 その他	1,649 757
		小計	2,406
	一般資料		206
	中計		2,612
フィッシュ	郷土資料	新聞 その他	0 0
		小計	0
	一般資料		339
	中計		339
合計		2,951	

【 障がい者用録音図書(本館) 】 (単位：件)

障がい者用録音図書	421
-----------	-----

【 逐次刊行物 】 (単位：種)

本館料	雑誌	一般 児童 郷土	1,476 9 20 797
		小計	2,302
	新聞		65
	官報・県公報		2
世界分布図センター資料		15	
保存種数合計		2,384	

【 電子資料(本館) 】 (単位：枚)

CD-ROM	853
DVD-ROM	20
その他	1
合計	874

【 世界分布図センター収集資料 】 (単位：点)

地図 関係 係	一般図 分布図(主題図)	96,793 26,948	
	立体地図	123	
	掛け図	92	
	地球儀	15	
	空中写真	4,417	
	古地図 (山下コレクションを除く)	3,882	
	古地図 (山下コレクション)	5,377	
	小計	137,647	
	関係図書(再掲)		11,370
	CD-ROM, DVD-ROM等 電子資料		14
ハイビジョンソフト		1	
合計		149,032	

【図書（本館資料）内訳】

一般資料

（単位：冊）

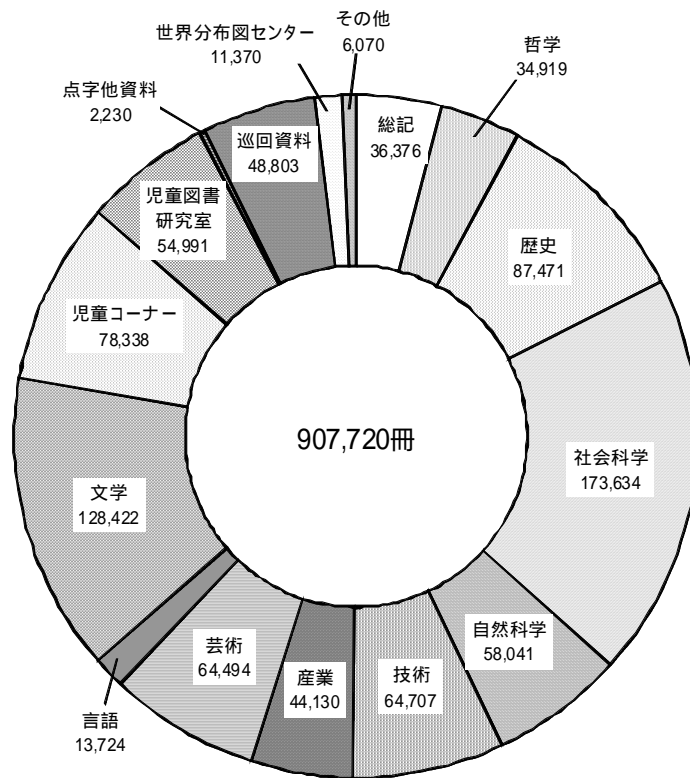
		18年度末	平成19年度増加分					現在数	
			購入	寄贈	計	除籍	その他		
一般	一般	0 総記	29,281	557	118	675	27	2	29,931
		1 哲学	31,435	730	113	843	84	3	32,197
		2 歴史	65,505	1,397	507	1,904	66	3	67,346
		3 社会科学	134,783	4,018	1,719	5,737	206	2	140,316
		4 自然科学	49,837	1,707	501	2,208	73	-5	51,967
		5 技術	54,754	1,962	941	2,903	109	-5	57,543
		6 産業	31,887	846	407	1,253	31	-13	33,096
		7 芸術	55,733	1,434	602	2,036	103	-11	57,655
		8 語学	13,017	294	81	375	46	-4	13,342
		9 文学	109,371	2,210	307	2,517	154	-5	111,729
	その他								
	小計	575,603	15,155	5,296	20,451	899	-33	595,122	
	うち貴重書	(2,087)	(0)	(0)	(0)	(0)	(0)	(2,087)	
うち新聞縮刷版	(2,886)	(68)	(0)	(68)	(0)	(0)	(2,954)		
郷土	郷土	0 総記	6,275	1	171	172	2	0	6,445
		1 哲学	2,675	19	28	47	0	0	2,722
		2 歴史	19,565	163	411	574	14	0	20,125
		3 社会科学	32,220	30	1,076	1,106	8	0	33,318
		4 自然科学	5,878	28	174	202	4	-2	6,074
		5 技術	6,900	36	230	266	2	0	7,164
		6 産業	10,717	10	311	321	7	3	11,034
		7 芸術	6,590	69	179	248	1	2	6,839
		8 語学	368	3	10	13	0	1	382
		9 文学	16,285	117	289	406	1	3	16,693
	その他								
小計	107,473	476	2,879	3,355	39	7	110,796		
うち貴重書	(516)	(0)	(0)	(0)	(0)	(0)	(516)		
児童コーナー	76,610	1,343	1,334	2,677	728	-221	78,338		
児童図書研究室	52,432	2,152	165	2,317	3	245	54,991		
合計	812,118	19,126	9,674	28,800	1,669	-2	839,247*		

特別文庫9,967冊を含む

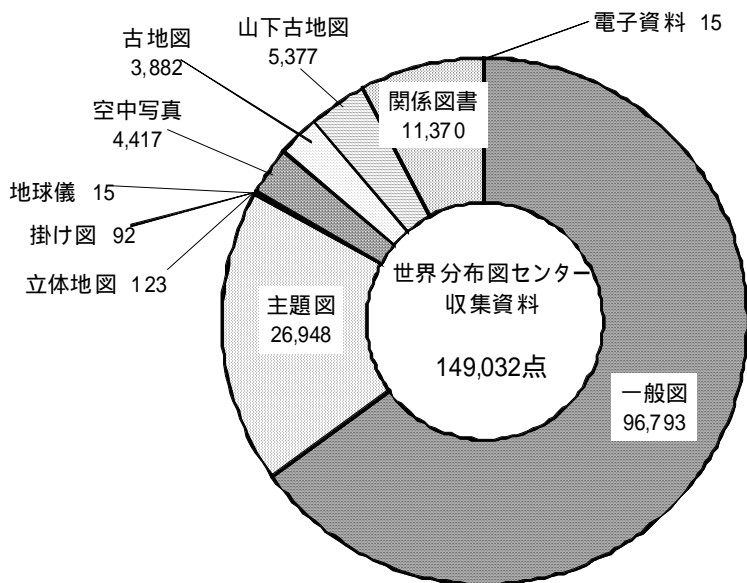
「その他」は、遡及入力 あるいは 所蔵修正

一般図書(839,247冊) + 官報など(6,070冊) + 点字他資料(2,230冊) = 本館資料(847,547冊)

【平成19年度末 蔵書構成（冊数）】



【世界分布図センター収集資料内訳】



一般図の主な内訳

国土地理院発行地形図	33,168
1:10,000	1,214
1:25,000	23,146
1:50,000	8,808
旧ソ連製地図	19,507
外邦図	14,250
分布図（主題図）の主な内訳	
日本・土地利用図	1,539
・地質図	890
・現存植生図	1,838
世界・各国の地質図	710

3 平成19年度特別貸出、特別利用状況

<主な事例：本館関係>

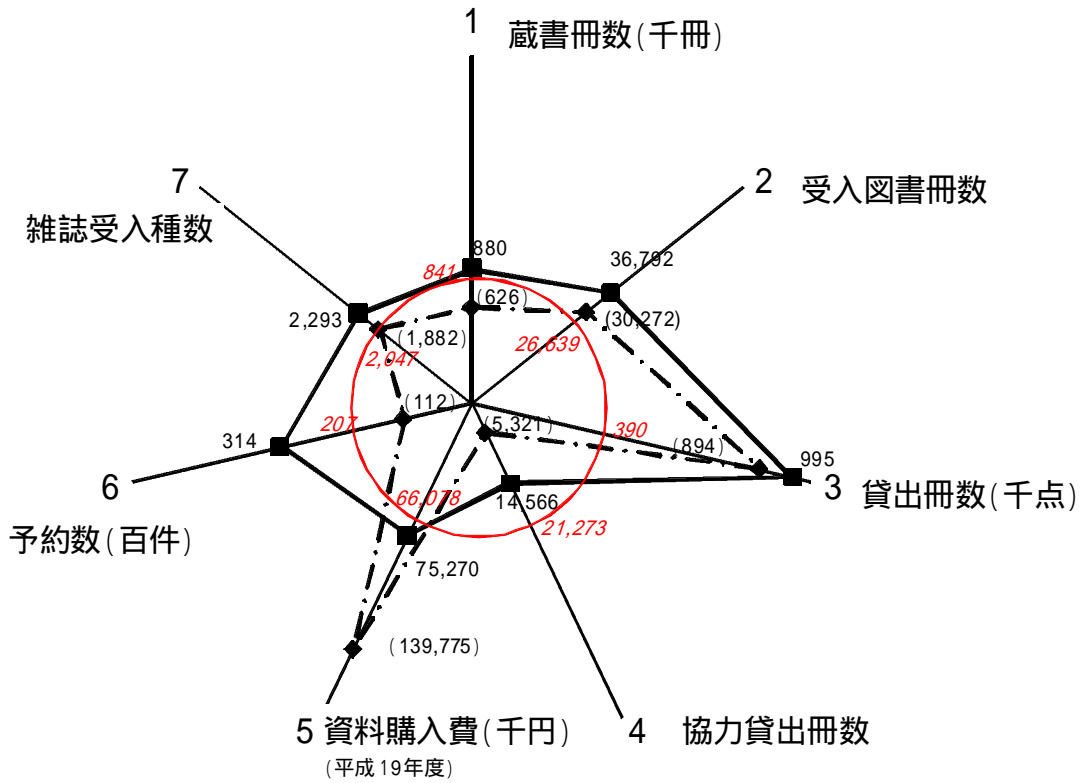
	利用者	資料名	点数	利用方法
1	岐阜市歴史博物館	一条禅閣兼良公美濃道記 上・下巻	2	展示会用展示パネル作成
2	岐阜市歴史博物館	毎日新聞 昭和29年2月 岐阜タイムス 昭和29年3月	2	展示会展示用資料
3	富加町教育委員会	堂河軍記(続群書類従) 堂河軍記、兼山記 合冊	2	〃
4	(株)中広	濃尾大地震写真	1	雑誌への掲載
5	岐阜県スポーツ科学トレーニングセンター	第20回国民体育大会秋季大会入場券	1	展示会展示用資料
6	可児市教育委員会	岐阜日日新聞(明治21年2月9日ほか 計26記事)	26	書籍への掲載
7	ORGABデザイン室	岐阜長良川絵葉書	1	調査研究
8	岐阜県博物館	美濃・飛騨両国諸川棲息魚介図 附魚類取調書	1	雑誌への掲載
9	NHKエンタープライズ	運材図会	5	放映
10	岐阜大学教育学部附属中学校	韓国のことがマンガで3時間でわかる本 早わかり韓国を知る事典	2	調査研究
11	岐阜県広報課	濃尾大震災写真	1	雑誌への掲載
12	名張市立図書館	石の心 小林宗開翁追悼記念録	1	調査研究
13	大垣市立図書館	室原の歴史 追加別冊	1	調査研究
14	三島市立図書館	山村の家と資本主義	1	調査研究
15	県立長野図書館	重要文化財小坂家住宅修理工事報告書	1	調査研究
16	岐阜県美術館	わがうちなる火 日本のやきもの 第8巻 美濃	2	調査研究
17	岐阜市立図書館	三溪画集 第1～6巻	6	展示会展示用資料

4 都道府県立図書館における位置

全国から見た県図書館のすがた

「日本の図書館2007」(日本図書館協会)から

—◆— 平成8年度 —■— 平成18年度
 (平成18年度都道府県立図書館平均を円で表示)



(1) 予算額(平成19年度)

資料費		
順位	都道府県(館数)	千円
1	東京(3)	241,683
2	岡山	228,479
3	大阪(2)	143,235
4	千葉(3)	113,001
5	鳥取	105,496
6	滋賀	100,000
7	静岡	97,945
8	福井(2)	90,735
9	愛知	83,673
10	群馬	77,000
11	岐阜	75,270

人口当たり資料費		
順位	都道府県(館数)	円
1	鳥取	172.9
2	岡山	114.5
3	福井(2)	110.5
4	滋賀	73.3
5	和歌山(2)	59.2
6	島根	56.3
7	大分	52.5
8	山梨	52.1
9	佐賀	51.3
10	徳島	51.0
19	岐阜	35.8

図書費		
順位	都道府県(館数)	千円
1	岡山	192,431
2	東京(3)	144,663
3	大阪(2)	115,804
4	鳥取	94,490
5	千葉(3)	89,615
6	滋賀	85,000
7	福井(2)	80,289
8	静岡	73,950
9	群馬	63,962
10	福岡	63,709
15	岐阜	53,672

人口当たり図書費		
順位	都道府県(館数)	円
1	鳥取	154.9
2	福井(2)	97.8
3	岡山	96.5
4	滋賀	62.3
5	和歌山(2)	54.9
6	島根	49.8
7	山梨	47.8
8	佐賀	47.8
9	大分	44.4
10	徳島	41.1
21	岐阜	25.5

(2) 受入

受入冊数		
順位	都道府県(館数)	冊
1	岡山	67,368
2	大阪(2)	65,688
3	東京(3)	49,543
4	滋賀	44,885
5	福井(2)	41,277
6	鳥取	36,852
7	岐阜	36,792
8	大分	36,598
9	長崎	35,752
10	茨城	32,960

受入冊数中の購入冊数		
順位	都道府県(館数)	冊
1	岡山	50,087
2	福井(2)	37,093
3	滋賀	36,044
4	東京(3)	32,993
5	岐阜	30,193
6	大分	29,893
7	鳥取	28,764
8	大阪(2)	25,589
9	長崎	25,521
10	群馬	23,230

受入雑誌種数(寄贈を含む)		
順位	都道府県	種
1	東京中央	6,575
2	神奈川県立	3,940
3	岩手	3,762
4	静岡	3,748
5	福岡	3,663
6	千葉中央	3,534
7	大阪府立	3,295
8	北海道	3,068
9	香川	3,018
10	兵庫	2,916
15	岐阜	2,293

受入新聞種数(寄贈を含む)		
順位	都道府県	種
1	東京中央	613
2	兵庫	360
3	北海道	289
4	岩手	270
5	中之島	259
6	埼玉浦和	172
7	宮城	153
8	岡山	141
9	神奈川県立	114
10	愛知	101
28	岐阜	62

(3) 貸出

個人貸出冊数(各館別)		
順位	都道府県	千冊
1	岡山	1,107
2	大分	1,017
3	滋賀	1,013
4	岐阜	995
5	徳島	962
6	宮城	958
7	大阪府立	947
8	香川	931
9	茨城	849
10	福井県立	714

個人貸出冊数(各県別)		
順位	都道府県(館数)	千冊
1	岡山	1,107
2	大阪(2)	1,063
3	大分	1,017
4	滋賀	1,013
5	岐阜	995
6	徳島	962
7	宮城	958
8	香川	931
9	茨城	849
10	福井(2)	845

人口当たり個人貸出(各県別)		
順位	都道府県(館数)	冊
1	徳島	1.18
2	福井(2)	1.01
3	香川	0.91
4	大分	0.83
5	滋賀	0.74
6	鳥取	0.61
7	岡山	0.55
8	岐阜	0.47
9	和歌山(2)	0.43
10	宮城	0.41

他館貸出冊数		
順位	都道府県(館数)	冊
1	東京(3)	121,846
2	神奈川(2)	103,143
3	千葉(3)	84,535
4	茨城	68,920
5	大阪(2)	66,647
6	埼玉(3)	52,270
7	滋賀	49,181
8	北海道	41,540
9	鳥取	29,505
10	鹿児島(2)	29,416
21	岐阜	14,566

(4) 蔵書

蔵書冊数		
順位	都道府県(館数)	千冊
1	東京(3)	2,418
2	大阪(2)	2,209
3	埼玉(3)	1,395
4	千葉(3)	1,255
5	滋賀	1,164
6	京都(2)	1,158
7	徳島	1,071
8	大分	1,005
9	栃木(2)	998
10	神奈川(2)	967
14	岐阜	880

人口当たり蔵書冊数		
順位	都道府県(館数)	冊
1	鳥取	1.38
2	徳島	1.31
3	福井(2)	1.17
4	島根	0.86
5	滋賀	0.85
6	大分	0.82
7	香川	0.76
8	和歌山(2)	0.69
9	高知	0.65
10	佐賀	0.64
26	岐阜	0.42

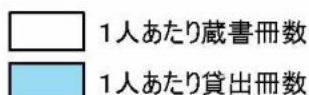
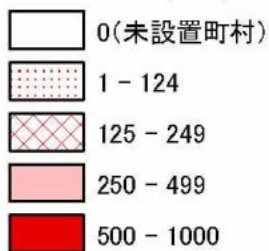
*『日本の図書館2007』(日本図書館協会発行)平成18年度実績より作成。
 *複数館設置の自治体は総合計を計上し、個人貸出数は各館ごとの数値も計上。
 *受入雑誌、受入新聞については複数館の中の最高値を計上。

5 県内公共図書館の状況

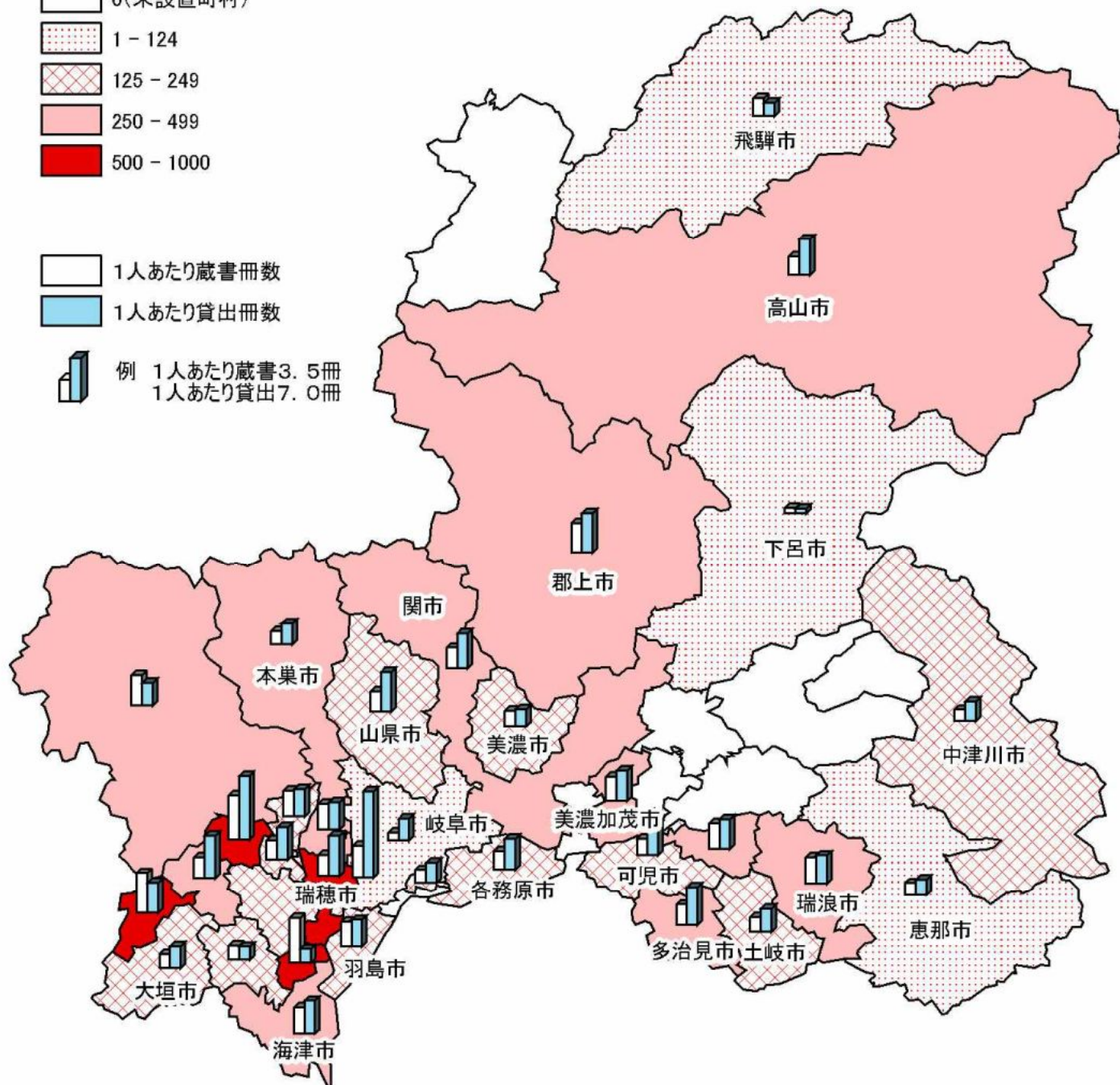
岐阜県内公共図書館の状況

2007年度統計より作成

1人あたり資料費予算額(円)



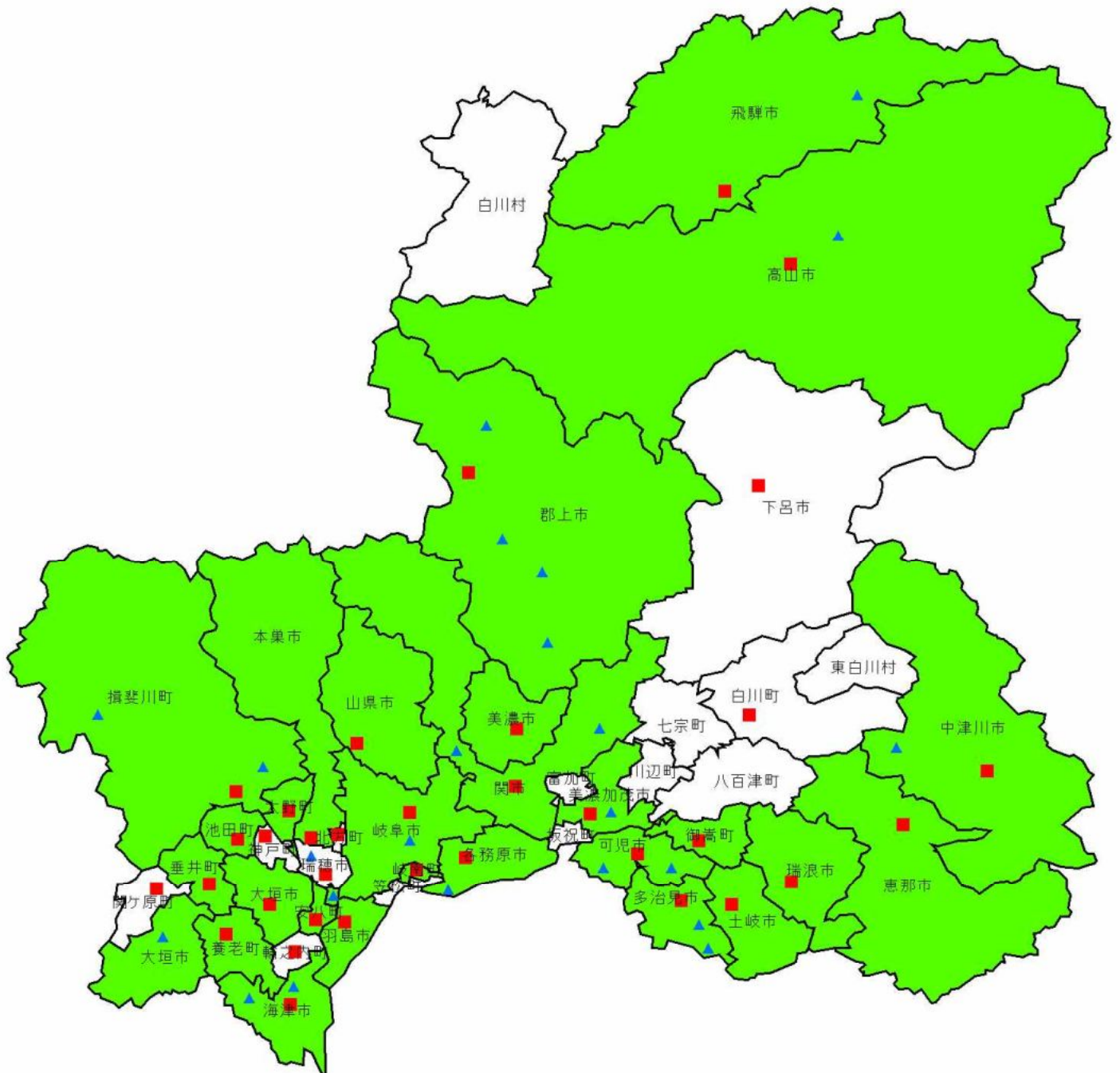
例 1人あたり蔵書3.5冊
1人あたり貸出7.0冊



1人あたり資料費予算額(円)		1人あたり蔵書冊数		1人あたり貸出冊数	
1位	安八町 970	1位	輪之内町 7.4	1位	安八町 14.3
2位	池田町 859	2位	池田町 7.3	2位	池田町 10.5
3位	関ヶ原町 714	3位	関ヶ原町 6.5	3位	垂井町 7.1
4位	輪之内町 560	4位	安八町 5.3	4位	瑞穂市 6.7
5位	瑞穂市 516	5位	揖斐川町 5.1	5位	郡上市 6.5

横断检索参加館

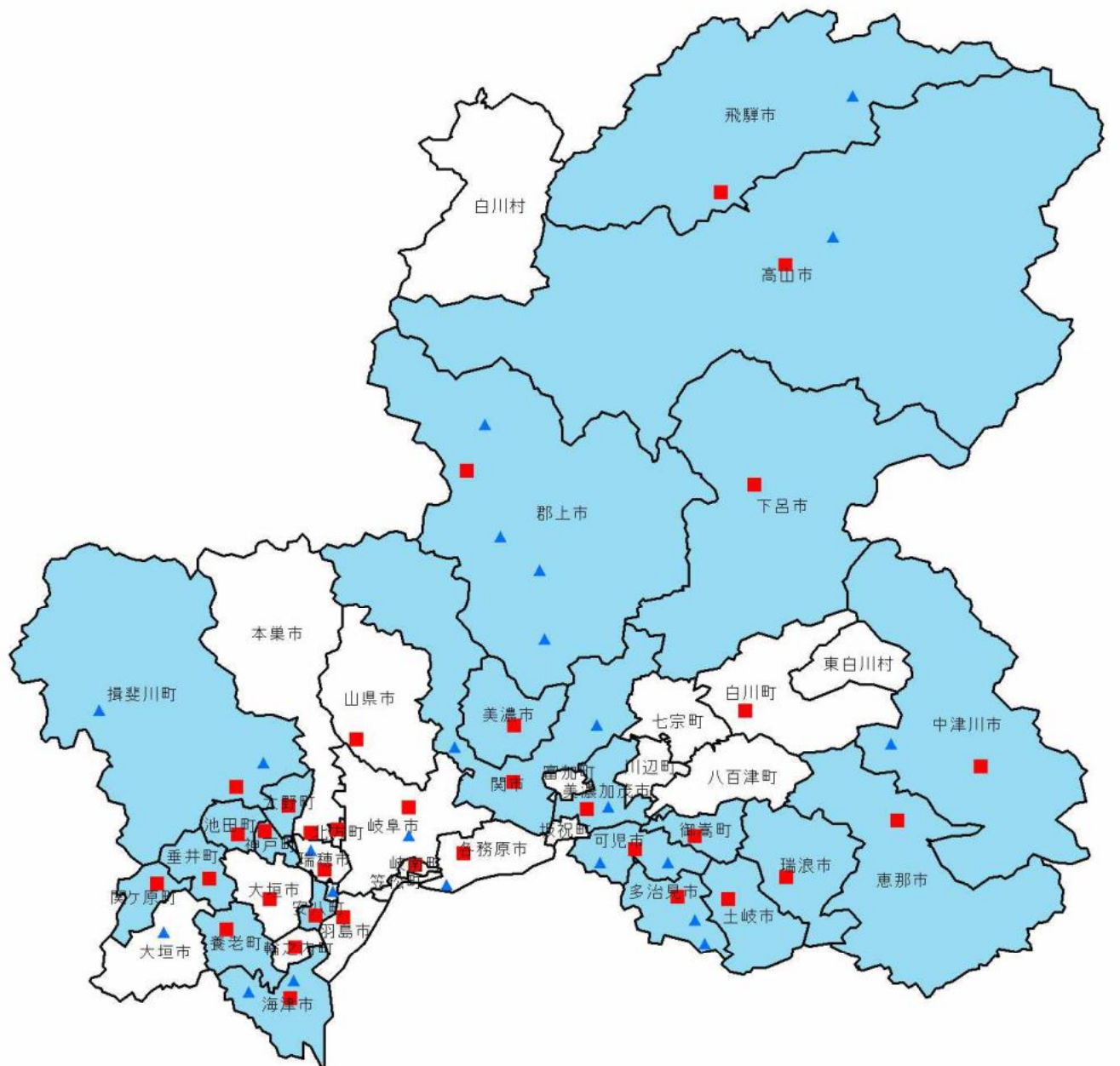
平成20年4月1日現在



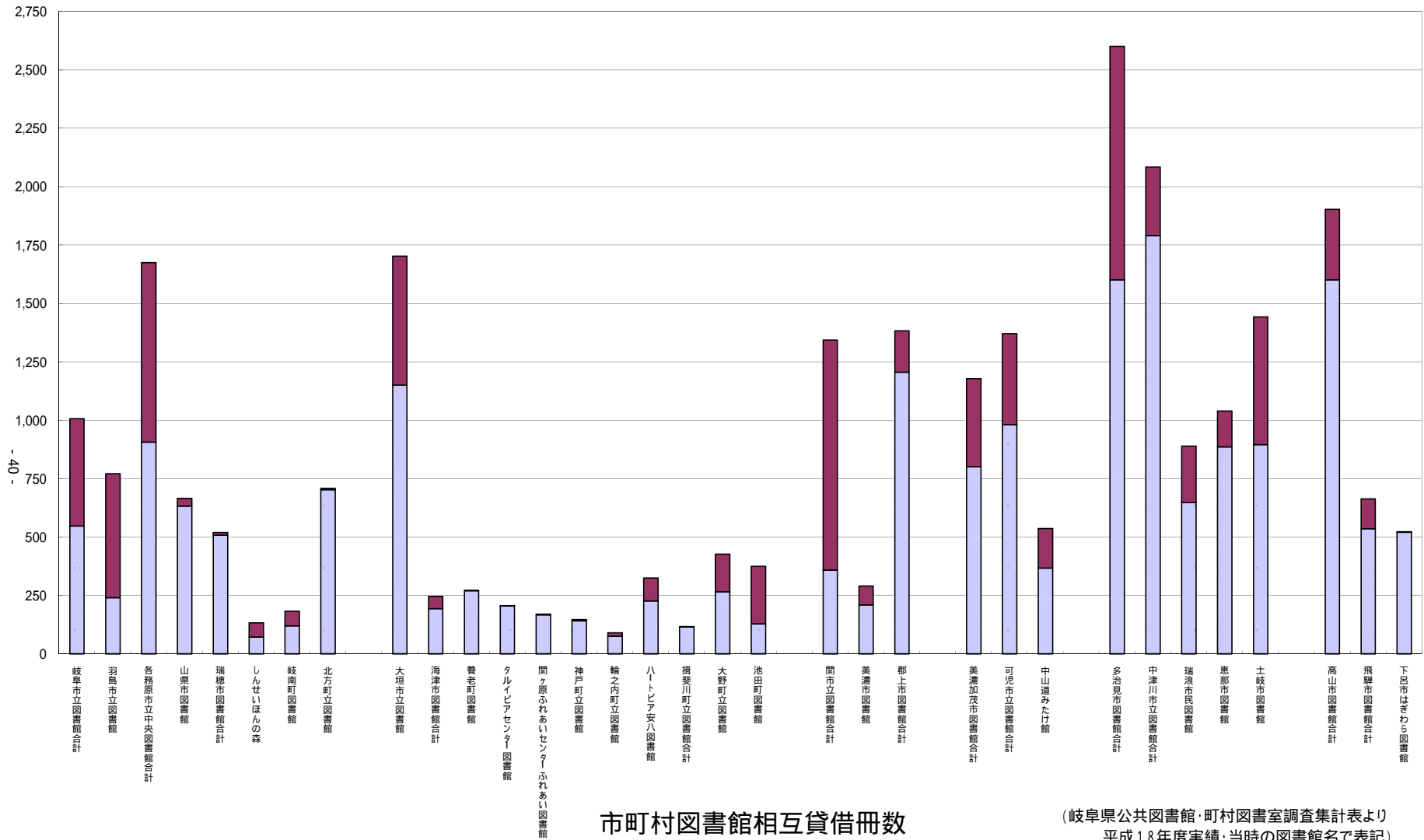
公共図書館 ■ 本館 ▲ 分館
横断検索 ■ 参加 □ 不参加

遠隔地返却サービス対象館

平成20年4月1日現在



- | | | | | |
|--------|---|----|---|-----|
| 公共図書館 | ■ | 本館 | ▲ | 分館 |
| 返却サービス | ■ | 対象 | □ | 対象外 |



■年間貸出数 □年間借受数

顧問・委員名簿

1 図書館特別顧問

< 地図関係 >	金 窪 敏 知	日本地図センター顧問、元国土地理院長
	小 林 浩 二	岐阜大学教授
	海 津 正 倫	名古屋大学大学院教授

2 委員会

< 古地図収集委員会 >

委員長	金 窪 敏 知	日本地図センター顧問（特別顧問）
委員	小 林 浩 二	岐阜大学教授（ " ）
"	海 津 正 倫	名古屋大学大学院教授（ " ）
"	正 井 泰 夫	前日本国際地図学会会長、立正大学名誉教授
"	伊 藤 安 男	岐阜地理学会会長、花園大学名誉教授
"	丸 山 幸太郎	岐阜女子大学教授、岐阜女子大学地域文化研究所長
"	金 田 章 裕	京都大学文学研究科教授
"	鹿 野 孝 紀	教育委員会教育次長

< 古地図鑑定委員会 >

委員長	正 井 泰 夫	前日本国際地図学会会長、立正大学名誉教授
委員	伊 藤 安 男	岐阜地理学会会長、花園大学名誉教授
"	丸 山 幸太郎	岐阜女子大学教授、岐阜女子大学地域文化研究所長
"	合 田 昭 二	岐阜大学教授
"	有 蘭 正一郎	愛知大学文学部教授

関係団体

(平成20年4月1日現在)

団体名	団体の性格(事業概要)	構成員
岐阜県図書館協会 会長 野村 務 (関市立安桜小学校長)	県内図書館関係団体を総括する協会 昭和46年4月設立	県公共図書館協議会 県大学図書館協議会 県学校図書館協議会 県公民館連合会 賛助会員
岐阜県公共図書館協議会 会長 長谷部 政行 (岐阜県図書館長)	県内の公共図書館及び公民館図書室等における活動の振興に係る事業を行い、生涯学習の中核として、県民の教養と県民文化の向上に寄与することを目的に設立された団体 昭和27年10月設立	公共図書館等の施設会員 県立 1 市立 21 町立 13 公民館 1 36館
岐阜県郷土資料研究協議会 会長 丸山 幸太郎 (岐阜女子大学文化創造学部教授・地域文化研究所長)	郷土研究及び研究者間の幅広い情報交換と県図書館所蔵の郷土資料の活用を目的として設立された個人会員制の協議会 昭和48年9月設立	個人会員 約 260名 (会費 2,800円) 賛助会員 3名 (会費 4,000円)
岐阜県古地図文化研究会 会長 伊藤 安男 (岐阜地理学会会長・花園大学名誉教授)	図書館が収蔵する古地図を広く全国及び県民に啓発し、利活用を推進するため設立された団体 ・史資料の調査研究及び紹介 ・研究会・講演会の開催 ・機関誌の発行 ・古地図の復刻及び関連物品の制作・頒布など 平成13年7月設立	県内を中心とする会員 約 150名 (年会費 2,000円)

施設概要

1 建 物

設計監理	岐阜県総務部管財課 岡田新一・サニー設計業務特別共同企業体		
施 工	大日本・銭高・土屋・市川建設工事共同企業体		
完成年月日	平成7年1月31日		
敷地面積	約22,074m ²		
延床面積	約25,206m ²		
構 造	鉄骨鉄筋コンクリート造（一部鉄筋コンクリート造） 地下1階、地上2階、塔屋1階		
各階床面積	地下1階	約8,881m ²	駐車場等
	1 階	約8,862m ²	開架閲覧室、多目的ホール等
	2 階	約7,254m ²	開架閲覧室、世界分布図センター等
	塔 屋	約 209m ²	機械室

2 主要施設と面積

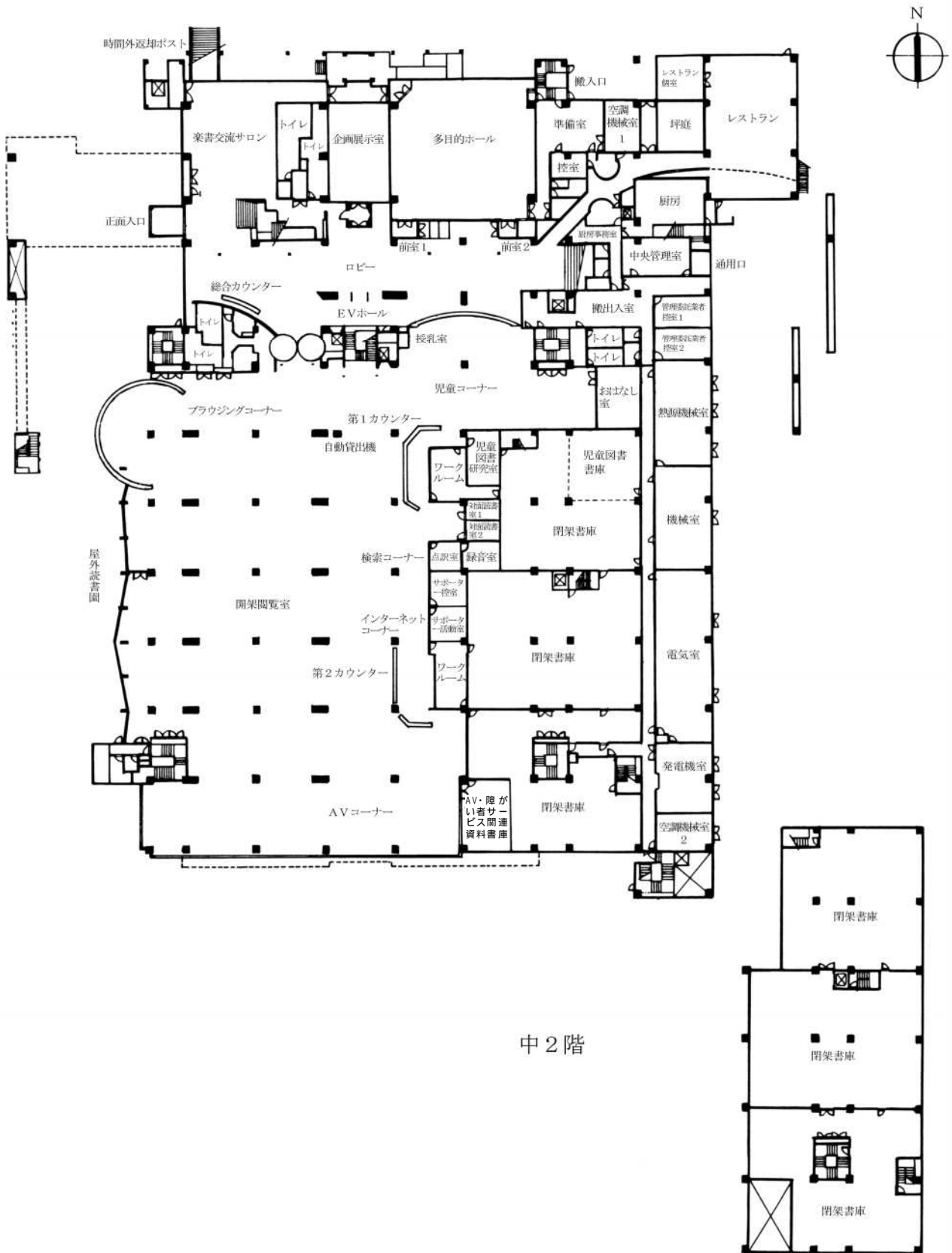
1 階	楽書交流サロン	207m ²	お話室	47m ²
	企画展示室	95m ²	児童図書研究室	30m ² （10席）
	多目的ホール	448m ² （300席）	対面読書室	23m ² （4席）
	レストラン	338m ²	点訳室・録音室	36m ²
	開架閲覧室	2,194m ² （160席）	授乳室	2m ²
	AVコーナー	333m ² （22席）	ホラティア控室	22m ²
	屋外読書園	466m ²	研究室	22m ²
	エントランスロビー	485m ²	閉架書庫	2,148m ²
	児童コーナー	326m ²	〔うち中2階〕	1,047m ² 〕
2 階	多目的小ホール	158m ² （95席）	閉架書庫	1,422m ²
	世界分布図センター		〔うち中3階〕	711m ² 〕
	・情報工房	1,381m ²	特別会議室	228m ²
	〔うち閲覧室〕	243m ² （36席）	会議室	90m ²
	研修室	156m ²	選書室	65m ²
	開架閲覧室	726m ² （63席）	CPU室	
	研究室	42m ²	・CPU作業室	143m ²
その他	地下駐車場	7,797m ² （210台）	西駐車場	1,088m ² （47台）
	地上駐車場	940m ² （45台）	西門前駐車場	659m ² （25台）
	東駐車場	1,286m ² （55台）	駐輪場	241m ² （約160台）

3 建設事業費

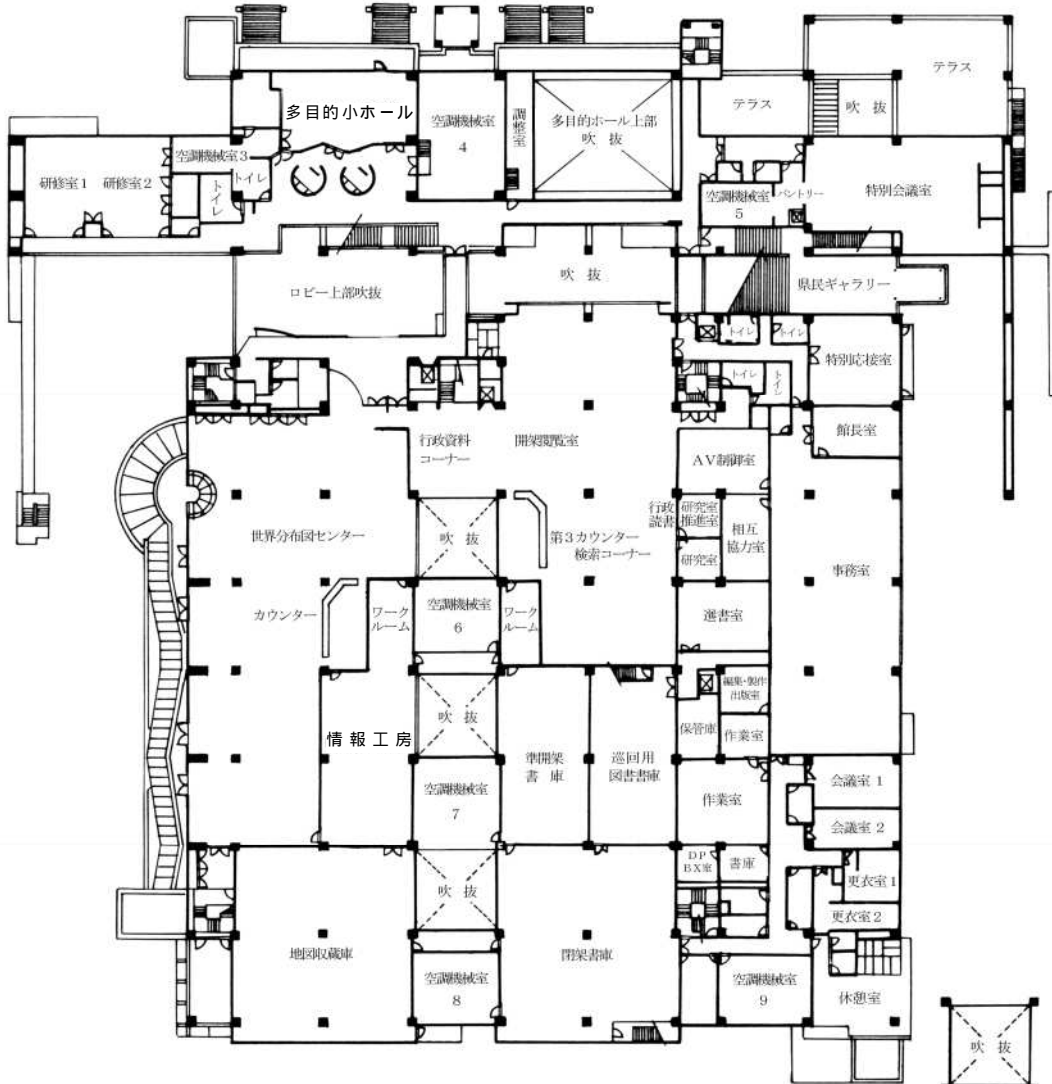
用地取得費	21億49百万円
設 計 費	3億 7百万円
建築工事費	154億36百万円
情報システム開発費	5億78百万円
図書整備費	5億63百万円
総 計	190億33百万円

1 建物平面図

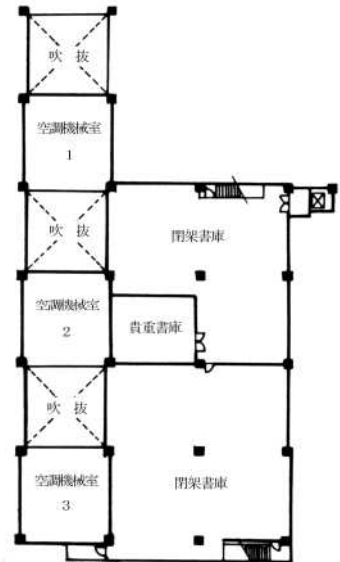
1 階



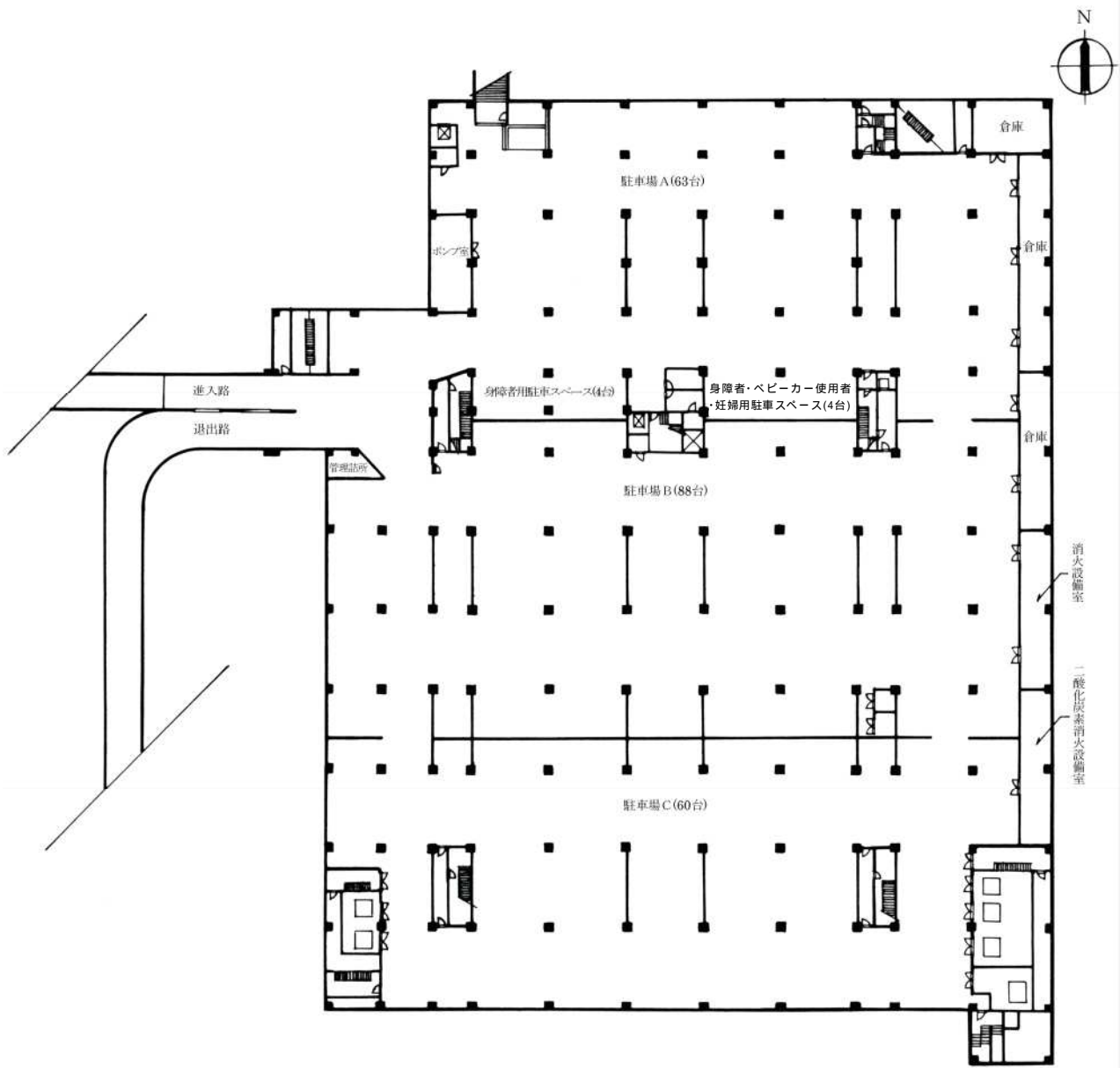
2 階



中3階



地下



利用のご案内

開館時間 火曜日～金曜日 午前10時～午後8時
土・日曜日・祝日 午前10時～午後6時
休館日 月曜日（月曜日が休日の場合はその翌日）
毎月最終金曜日
年末年始（12月29日から翌年1月4日まで）ほか
貸出 1人10点以内、3週間以内

案内図



交通のご案内 JR西岐阜駅から「ふれあいバス（無料）」運行
岐阜バス / JR岐阜駅から 加野団地線市橋行き
「県美術館」下車 徒歩約3分

県民文化の森 **岐阜県図書館**

図書館要覧

平成20年度

発行年月 平成20年7月
発行・編集 岐阜県図書館
〒500-8368 岐阜市宇佐4丁目2番1号
電話 058 275 - 5111
FAX 058 275 - 5115
URL <http://www.library.pref.gifu.jp/>
<http://www.library.pref.gifu.jp/map/>
