

図 書 館 要 覧

平 成 2 1 年 度



県 民 文 化 の 森
岐 阜 県 図 書 館

 世界文化材ぎふ

目 次

沿 革	1
平成21年度目標、重点事項及び事務概要	2
1 目 標	2
2 重点事項	2
3 平成21年度当初予算	3
4 組織・定数	5
5 分掌事務	6
図書館協議会	7
1 岐阜県図書館協議会の開催状況	7
2 岐阜県図書館協議会委員名簿	7
図書館サービスの概要（平成20年度実績等）	8
1 利用者サービス	8
2 図書館資料	11
3 県内図書館への支援・連携と県外図書館との連携	13
4 読書・文化活動支援	15
5 世界分布図センター	16
6 県民に開かれた図書館運営	19
7 外部データベース、CD-ROM、DVD-ROM、 デジタルライブラリー一覧	20
事業実績及び統計	23
1 平成20年度利用統計	23
2 平成20年度蔵書統計	28
3 平成20年度特別貸出、特別利用状況	31
4 都道府県立図書館における位置	32
5 県内の公共図書館の状況	33
顧問・委員名簿	38
関係団体	39
施設概要	40

I 沿革

昭和9年4月1日	岐阜県立岐阜図書館創立（岐阜市美江寺町26番地）
昭和32年1月28日	戦災で焼失した図書館を復興するため、新館舎を岐阜市大宮町岐阜公園内に建設、開館式挙行
昭和46年11月17日	全国図書館大会岐阜大会開催
～19日	「図書館記念日」と「図書館振興の月」設定について等決議
昭和62年9月1日	新図書館の建設に向けて「図書館等機能調査研究会」の発足
平成元年7月20日	「岐阜県新県立図書館等建設委員会」の発足
平成2年3月30日	岐阜県土地開発基金により、新県立図書館建設用地を岐阜市宇佐に取得
平成2年12月11日	新県立図書館建設設計候補者選定委員会の開催
平成3年4月1日	図書館建設推進室の設置（平成7年3月31日廃止）
平成5年1月6日	新図書館起工式
平成7年1月5日	新図書館への移転作業・開館準備のため7月6日まで臨時休館
平成7年1月12日	新図書館定礎式
平成7年1月31日	新図書館完成 2月13日から15日まで新図書館へ図書等搬入
平成7年7月7日	岐阜県図書館開館 業務開始（書誌情報システム、分布図情報システムの稼働） 新館開館とともに、図書館コンピュータシステムの運用を開始 岐阜県教育情報ネットワークシステム（愛称スマイル）運用を開始
平成8年9月3日	入館者 100万人を達成
平成8年10月1日	インターネットへの接続とホームページを開設 インターネットで蔵書検索の提供、メールレファレンスを開始
平成11年3月1日	インターネット版予約システム稼働（図書館・公民館・高等学校図書館等）
平成12年2月1日	横断型総合目録実験版稼働 県、岐阜市、大垣市、恵那市、海津町の図書館5館でスタート
平成13年6月27日	県図書館と市町村図書館との間で相互貸借資料の搬送のための週1回の定期便開始
平成13年8月11日	入館者 500万人を達成
平成13年10月24日	第87回全国図書館大会岐阜大会を開催
～26日	大会テーマ「2001年・岐阜・図書館の旅 - IT時代の図書館像を考える - 」 14分科会・シンポジウムを開催 参加者 1,825名
平成15年2月15日	世界分布図センター入館者 100万人を達成
平成15年2月21日	コンビニを利用した図書デリバリーサービスの実証実験開始（平成18年3月末まで）
平成16年12月4日	AVコーナー・リニューアル（ビデオブースをDVD対応機器に一新、貸出対象資料を拡大し、館内閲覧中心から貸出中心のサービスへ）
平成17年7月1日	東海三県・県立図書館間の相互貸借のための定期配送を開始
平成17年7月12日	入館者 800万人を達成
平成17年7月30日	開館10周年記念「県図書館の今と昔」開催
～8月26日	
平成17年9月9日	貸出冊数 1,000万冊を達成
平成18年5月12日	託児サービス開始
平成19年4月1日	県内高校図書室との資料搬送（往復）を充実
平成19年5月26日	先人顕彰室を改装し企画展示室としてオープン 企画展示「花子」開催（5月26日（土）～平成20年3月30日（日））
平成20年3月1日	入館者 1,000万人を達成
平成20年5月26日	企画展示「小島信夫」開催（5月26日（土）～平成20年3月30日（日））
平成21年3月4日	書誌情報システム更新 携帯電話からの予約受付サービス開始

Ⅱ 平成21年度目標、重点事項及び事務概要

1 目 標

「全県域図書館サービスの向上」

2 重点事項

(1) 県の中核図書館として県内全ての図書館との連携強化

- ①市町図書館、学校図書館、大学図書館、専門図書館、公民館図書室との館種を超えた連携の強化
- ②市町図書館における児童サービス、障がい者サービス、多文化サービス等の推進支援
- ③県内図書館職員の資質向上のための計画的な研修・連絡会等の実施

(2) 県民の多様な課題解決に役立つ情報の提供

- ①県民の関心が高い分野（健康医療、環境、子育て、就業支援など）の資料や専門資料の充実及びレファレンス機能の強化
- ②県内大学、各種機関等と連携した情報提供の実施（専門機関の紹介、セミナー・講座等の共同開催）
- ③郷土に関する行政出版物、民間出版物、生活情報などの収集・活用等の推進
- ④行政機関との連携による各種施策、行政情報等の提供

(3) 県民に関かれた図書館づくり

- ①図書館協議会、提案箱、各種アンケートなどの意見を取り入れた図書館運営の推進
- ②図書館サポーター等との協力と研修活動の支援
- ③インターネットなどを通じた情報公開の推進

(4) 次世代育成のための学校教育への支援

- ①教員向けの支援強化及び児童・生徒の教育に役立つ図書館の利活用方法等を「岐阜県まるごと学園」などを通じた積極的な案内
- ②学校図書館活動を通じた支援の推進
- ③「岐阜県子どもの読書活動推進計画」への積極的な対応

(5) 「経営の視点」に立った図書館運営の推進

- ①県図書館と市町図書館等との資料収集・保存等の役割分担の明確化
- ②各種業務の見直しによる「業務の選択と集中」の推進
- ③自己評価体制の確立

平成21年度当初予算

(単位：千円)

事業名	予算額	事業の内容
図書館活動推進費	(2,043) 1,815	障がい者サービス事業 764 ・視覚障がい者サービス事業 視覚障がい者サービス協力者による点訳、音訳資料等の制作 ・身体障がい者在宅郵送サービス 図書館利用者のための託児事業 879 ・開架閲覧室利用者の託児 毎週2回 図書館サポーター活動事業 172 ・サポーター研修会 一般・おはなし・外国絵本・視覚障がい者 ・視覚障がい者サービス協力者講習会
図書館ネットワーク推進費	(3,570) 3,275	市町村図書館支援事業 3,275 ・図書館巡回事業 671 ・資料支援事業 2,535 相互貸借、遠隔地利用者返却サービス、県内高校図書室等への搬送費往復負担等 ・県内図書館職員研修会開催事業 69
図書館管理運営費	(258,372) 226,771	図書館業務推進職設置費 32,367 図書館司書業務専門職13→12名 分布図センター教育普及業務専門職1名 図書館協議会委員報酬 221 図書館管理運営費 160,920 図書館第一種日日雇用職員設置費 5,649 〃 5→3名 書誌情報システム運用費 1,607 書誌情報システム更新費 26,007
図書資料費	(100,000) 58,000	図書購入費 <41,277> ・本館用図書 一般図書、古書、外国語図書、児童図書 ・読書活動支援図書 子どもの読書活動推進支援図書、障がい者サービス支援図書 ・世界分布図センター資料 日本関係地図、世界関係地図、地図関係図書 逐次刊行物購入費 <7,960> ・雑誌 350→315種 ・新聞 26→25種

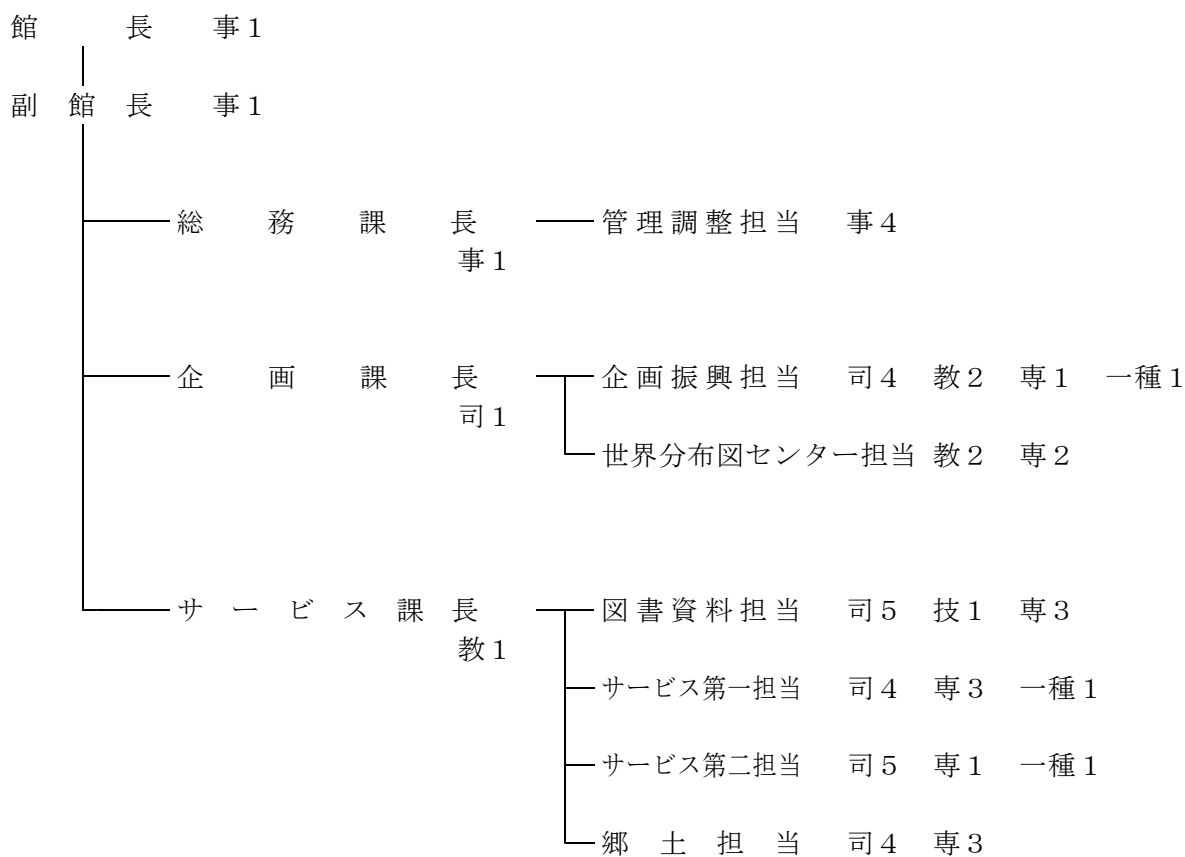
図 書 資 料 費		<ul style="list-style-type: none"> ・世界分布図センター雑誌（地図関係） 5種 A V資料等購入費 < 1,735> ・A V資料(DVD, VTR, CD, 障がい者用録音図書) ・電子出版資料 ・マイクロフィルム（岐阜・朝日新聞） データベース活用費 4,901 ・電子出版資料の利用 ・図書資料用書誌データ ・外部データベースの利用 資料保存整備費 2,127
読 書 活 動 推 進 費	(1,831) 712	<ul style="list-style-type: none"> 図書館ふれあい講座開催費 131 ・文化講座、図書館活用事業 子どもの読書活動推進・読書活動支援事業費 581 ・読書フェスティバル、読書感想文コンクール ・読書活動研修会 ・幼児読書講演会
世界分布図センター 事業費	(10,984) 7,470	<ul style="list-style-type: none"> 分布図センター活用推進費 2,945 ・古地図活用・保管事業 1,787 古地図収集委員会、古地図鑑定委員会 古地図利活用事業(デジタルアーカイブ・HP掲載) ・地図情報データベース管理 98 分布図情報データベース管理 ・分布図センター研究調査 485 分布図研究会開催 収集資料展示事業（館内・館外） 地図講演会・地図講座の開催 分布図情報発行事業 ・地図作品展開催事業 575 地図作品展の開催（小・中・高生対象） わくわく地図教室の開催（小・中学生対象） 世界分布図センター資料購入費 <図書資料費へ移動> 分布図情報システム維持管理費 4,525
図 書 館 費 計	(376,800) 298,043	<p>予算額前年対比 △78,572千円 △20.9%</p> <p>資料費総額…< >書き</p> <p>94,107千円 → 50,972千円 △45.8%</p>

※ 上段（ ）書は、平成20年度の当初予算額

4 組織・定数

【組織】

平成21年4月1日現在



【定数】

職区分	定数	実人員	備考
事務職員	7人	7人	
教員	5	5	
司書	23	23	内、臨時的任用職員4人
技能	1	1	
小計	36	36	
非常勤専門職	13	13	
第一種日雇用職員	3	3	
小計	16	16	
合計	52	52	

5 分掌事務

<p>総務課</p>	<ol style="list-style-type: none"> 1 図書館の総務に関すること 2 経理並びに現金及び物品の出納保管に関すること 3 施設の管理等に関すること 4 他課及び室の所掌に属さない事務に関すること
<p>企画課</p>	<ol style="list-style-type: none"> 1 市町村巡回及び指導・助言に関すること 2 他の図書館等との連絡・協力、相互貸借に関すること 3 学校図書館支援事業に関すること 4 ふれあい講座等各種文化事業の企画・運営に関すること 5 その他読書普及活動に関すること 6 図書館情報システムの管理・運営に関すること 7 総合目録・横断検索システムに関すること 8 世界分布図センターの企画及び運営に関すること 9 分布図・地図等の収集・利活用に関すること 10 古地図及びその他分布図に関すること 11 視聴覚ライブラリーに関すること
<p>サービス課</p>	<ol style="list-style-type: none"> 1 図書館資料の閲覧及び貸出しに関すること 2 図書館資料の利用相談（レファレンス）に関すること 3 図書館資料の予約に関すること 4 時事に関する情報及び参考資料の紹介及び提供に関すること 5 企画展示室の管理に関すること 6 行政資料の収集・情報提供に関すること 7 その他図書館の閲覧サービスに関すること 8 図書館資料の収集に関すること 9 図書館資料の分類配列及びその目録の整備に関すること 10 図書館資料の保存に関すること 11 書誌データの整備及び管理・運用に関すること

Ⅲ 図書館協議会

1 岐阜県図書館協議会の開催状況

- 第1回 平成20年8月6日(水)
 - ・施設管理部門への指定管理者制度の導入について
 - ・平成19年度事業実績及び平成20年度事業について
 - ・企画展示について
 - ・障がい者サービスについて
 - ・書誌情報システムの更新について
 - ・夏休みの子ども向け行事について
 - ・子どもの読書活動推進支援事業・セット文庫の利用状況等について
 - ・よみくらべ絵本リストの活用方法について
- 第2回 平成20年9月10日(水)
 - ・岐阜県図書館の指定管理者制度導入について
- 第3回 平成21年2月24日(火)
 - ・平成21年度岐阜県図書館の目標及び重点事項について
 - ・平成21年度岐阜県図書館の当初予算案について
 - ・平成21年度岐阜県図書館の資料収集方針について
 - ・これからの岐阜県図書館のあり方について

2 岐阜県図書館協議会委員名簿

(平成21年7月1日現在)

氏 名	役 職 名
浅野 寛子	岐阜県図書館一般サポーター
後藤 義博	多治見市図書館長
小森 成一	岐阜大学理事 岐阜大学図書館長
常光 亮子	岐阜県読書ネットワーク会員
田村 弘司	岐阜県立岐阜高等学校長
土屋 康夫	岐阜新聞社論説委員兼編集委員
名和 伊矩子	岐阜県生涯学習審議会委員、岐阜県社会教育委員
野村 務	関市立安桜小学校長
藤原 是明	中部学院大学 司書課程 准教授
矢橋 和江	朗読サークル シエテ・フローレンス代表

(敬称略)

IV 図書館サービスの概要（平成20年度実績）

1 利用者サービス

(1) 来館者へのサービス

新施設でのサービスを開始してから13年を経過し、登録者は21万人、貸出点数は1千万冊を超えた。

① 貸出

貸出点数：10点以内（ビデオ・CDは合計3点以内）、貸出期間：3週間

一般図書・児童書・AV資料・雑誌・郷土資料・外国語資料等が貸出可能な資料となっている。貸出冊数は、年間約102万6千冊を貸出している。

一般図書の貸出のうち、最も多いのは文学関係で、次いで社会科学関係、技術・家政学関係の貸出が多い。利用者の年齢別では、最もよく本を借りているのは、男性女性とも30代で、全体の約26.4%を占めている。

*予約、リクエスト

利用者の希望する資料が貸出中の場合は、館内ではOPAC（利用者用蔵書検索端末）で予約が可能。また、館外ではインターネットで予約が可能。未所蔵の資料については購入又は他館借用（相互貸借）により資料提供。（P14参照）

平成20年度予約冊数：37,814冊（前年度比18%増）

*遠隔地利用者図書返却サービス

県図書館で借りた本を、地元の図書館（室）で返却できる遠隔地利用者図書返却サービスを実施。返却可能な図書館の増加により、利用冊数は大幅に増加している。返却可能な図書館は、東濃地区、飛騨地区を中心とした44館（室）。（P35参照）

平成20年度実績：2,754冊（前年度比18%増）

② AV視聴及び貸出

ビデオ、LD、CD、DVDの視聴サービスを行うとともに、ビデオ・CD・カセットテープの貸出（一部閲覧のみの資料もあり）を行った。

平成20年度視聴件数 10,050件

平成20年度貸出点数 71,419件

③ レファレンス・サービス

利用者の質問・調査研究に対して、所蔵資料・データベース・ウェブ情報など図書館で利用できるあらゆる方法を用いて、回答や調査の支援を行う。

平成20年度の利用件数は、23,621件で、資料の所蔵調査が最も多い（16,913件）が、簡単に回答できる質問の数は減少している。そのほか新聞・雑誌記事の検索、利用者の調査事項に対する適切な情報源の紹介など、内容は多岐にわたる。

（レファレンス事例集 http://www.library.pref.gifu.jp/sanko/jireishu/ref_all.htm）

また、当館単独で回答が困難な場合は、国会図書館など他機関への照会、その分野に関する専門の調査研究機関の紹介なども行っている。質問の方法は直接来館しての口頭によるものが最も多いが、電子メールによる質問が占める割合は増加している。

(2) 児童サービス

① 児童図書研究室

児童書、絵本及び子どもの読書に関する参考図書を収集し、児童書・絵本の選択や内容の研究、幼児期における本の与え方の研究などに使用

絵本は網羅的収集に努め、読みくらべ絵本、視覚障がい者用布絵本・点字絵本なども所蔵

（所蔵冊数約5万点）（児研の利用状況：307人）

児童図書研究通信「あひるの子」年1回発行

② 児童コーナー

児童書、絵本、紙芝居など約7万7千点の資料を排架

平成20年度児童貸出冊数：292,943冊

③ おはなし室

絵本の読み聞かせ、紙芝居、ブックトーク、ストーリーテリングなどを実施

おはなし会 次のとおりおはなし会を実施 平成20年度

第1・3日曜日 おはなしサポーター 22回

第2・4木曜日 職員 23回

第2土曜日（小学生向き） おはなしサポーター 12回

第1日曜日（外国語のおはなし会） 外国絵本サポーター 6回

④ 幼児読書講演会

演題：「物語のもつ力」 講師：清水 眞砂子（短期大学教授）

6月24日（火）多目的ホール 参加者170名

⑤ お父さんお母さんのための読み聞かせ講座

4月27日(日) おはなし室 講師 県図書館児童サービス担当職員

⑥ 小冊子「魔法の扉を開いてみませんか」作成

乳幼児における読み聞かせの大切さを伝える小冊子を作成し、平成18年度から県内各市町村図書館(室)を通して新生児の保護者に配布。

(3) 郷土資料サービス

2階開架閲覧室に県内市町村史誌、郷土人伝記、教育関係資料、各種統計書、郷土文学資料など約1万8千冊を排架

新聞資料も開架閲覧室及び準開架室に排架、岐阜新聞はマイクロフィルムも購入し、リーダープリンター2台で閲覧可能

読売新聞(明治期・大正期・昭和期戦前Ⅰ、Ⅱ・戦後Ⅰ)、朝日新聞(昭和戦前期)のCD-ROM版を購入し提供

平成20年度からは、中日新聞データベースを利用者に公開

<二次資料作成活動>

平成20年度は、『岐阜県人物文献索引索引』(デジタル版)の収録対象資料を増やした(春日村史、川上村史、穂積町史、川島町史)

この他、現在公開中の自館作成データベースは、「岐阜県関係新聞記事索引」「岐阜県関係雑誌記事索引」「国立国会図書館「近代デジタルライブラリー」で見る岐阜県関係資料」など

<郷土資料テーマ展示>

- ・夏休みの調べものに役立つ本 鵜飼・岐阜県の城・伝統工芸
- ・荒川豊蔵と美濃の陶芸
- ・幕末に海外を尋ねた岐阜県人・岐阜を訪れた外国人
- ・岐阜を舞台にした戦国合戦記 『おあむ物語』と『南北山城軍記』

<パスファインダーの作成>

テーマ展示に併せパスファインダーを5種追加し、9種作成

「鵜飼」「岐阜県の城」「伝統工芸」「荒川豊蔵と美濃の陶芸」

「岐阜の祭り」「わたしのまちのれきしをしらべよう」「岐阜県の人物を調べる」

「岐阜県のさかな」「濃尾大震災を調べよう」

(4) 高齢者・障がい者サービス

身体に障がいのある利用者のための駐車スペースやトイレ、拡大読書器、「大活字本コーナー」を設置。館内用車椅子の貸し出しを行い、書架幅も車椅子の対面通行が可能な幅となっている。

その他、視覚に障がいのある利用者のための点字ブロックや案内、対面読書室なども設置されている。

また、次のようなサービスを実施している。重度の身体障がいのある利用者、視覚に障がいのある利用者への郵送貸出サービス。

視覚に障がいのある利用者へ対面読書サービス、「ないーぶネット」(視覚障害者情報ネットワーク)等を活用した点字・録音資料の提供、新たな録音資料の製作と提供。

なお、視覚に障がいのある利用者へのサービスについては、視覚障がい者サービス協力者の協力を得てサービスを実施。

<障がい者サービスの実績> V-1 平成20年度利用統計 (7)障がい者サービス (P27) 参照

(5) インターネットによるサービス

① 資料検索、予約及び情報発信

平成8年10月にホームページを開設し、ホームページからの資料検索や情報提供を実施。資料の検索のほか、貸出中の図書への予約、イベント情報の提供等を行っている。平成19年度に子ども向けのページを作成。資料の検索のほか、貸出中の図書への予約、イベント情報の提供等を行っている。平成21年3月に携帯電話からの予約を開始。

平成20年度利用実績：	ホームページアクセス件数	277,398件	(前年度比1.1%減)
	蔵書検索件数	202,680件	
	インターネット予約申込件数	9,639件	
	メールによるレファレンス件数	393件	

② 岐阜県横断検索

平成12年3月実験版が稼働。同年12月に正式版が公開。

- ・参加館数 40館(公共図書館29館 大学図書館7館 専門図書館 4館) (P36参照)
- ・平成20年度新規参加館 1館 瑞穂市図書館

(6) 企画展示室

平成19年度より先人顕彰室を企画展示室と改め、情報発信の場として活用

平成20年度企画展示

「小島信夫」展 開催期間：平成20年6月13日～平成20年12月25日
時代を先取りした『抱擁家族』、実験的な手法で小説の可能性を追求した『別れる理由』、『美濃』などで、独自の文学世界を作り上げた小島信夫の生涯と著作を、写真や執筆原稿を交えてたどります。 展示点数 157点 来場者 延べ10,165人

(7) 施設開放

多目的ホール・研修室・楽書交流サロンを利用者に広く開放

< 閲覧室の概要 >

開館時間 平日 10:00～20:00
土・日・祝日 10:00～18:00

1階第1開架閲覧室 約19万冊を排架(人文社会系図書・自然工学系図書・児童図書・AV資料・雑誌など) 閲覧席170席

2階第2開架閲覧室 約4万冊を排架(郷土資料・外国語資料・新聞資料) 閲覧席63席

ブラウジングコーナー 雑誌約350誌、新聞25紙を排架

AVコーナー
ビデオ、LD、CD、DVDを 26,162点所蔵
「ビデオ・DVDブース」1人～2人用 4台
「CDブース」 1人用 3台
「LDブース」1人～3人用 3台
「カセットブース」1人用 1台 計11台設置

データベースコーナー 1階 「判例体系(インターネット版)」「判例タイムズ」「現代日本人名録」等のCD-ROM、DVD-ROM
2階 中日新聞データベース、「読売新聞」CD-ROM

屋外読書園
利用者用端末機 デッキチェア、ベンチを設置
タッチパネル方式 8台
キーボード方式 7台
インターネット専用 5台 計20台設置

外国語資料コーナー 所蔵資料約74万点がコンピュータで検索が可能
2階第2開架閲覧室に英語を中心に中国語、韓国語、スペイン語、ポルトガル語などの外国語で書かれた資料(約1万5千冊)を排架
英語 約12,600点 中国語 約1,300点 韓国語 約700点

2 図書館資料

(1) 収集方針等

① 収集方針

県民の各層にわたる調査、研究、学習、教養の向上、レクリエーション等に必要な資料を図書館法に基づき幅広く収集。

② 資料収集に関わる平成21年度の重点事項

- ・子育て関連図書 of 充実
- ・就業支援関連図書、医療関連図書 of 充実
- ・社会科学、技術工学分野等の専門資料 of 充実

③ 資料収集委員会・選書委員会

収集委員会は定例会を年3回開催。蔵書の構成計画、資料の収集計画等を協議決定した。また、選書委員会は年間46回開催した。

(2) 収集資料

種 類	収 集 の 内 容
一 般 図 書	人文科学系・自然科学系の基本図書・参考図書、学術書・専門書などのほか、実用書、入門書、文芸書など幅広く全分野にわたり収集
郷 土 資 料	岐阜県について書かれたもの、県出身者・在住者の著作、県内行政刊行物、その他岐阜県に関する資料等の網羅的な収集
児童コーナー資料	幼児・児童等への読書普及用に絵本・児童読物・紙芝居を収集
児童図書研究室資料	絵本・郷土作家の作品、児童文学・児童文化及び子どもの読書に関する参考図書等の網羅的な収集
逐次刊行物 (新聞・雑誌)	人文科学・自然科学・芸術等の各分野の雑誌及び一般教養・娯楽等の総合誌などを収集
A V 資 料	映像資料は、教養ビデオ、名作、各種賞の受賞作品、話題になったもの、教養ビデオなどを中心に収集。音声資料は、クラシック、ポピュラー、民族音楽等のほか、語学・文芸・芸能ものなど幅広く収集
マイクロ資料	通常の印刷物では入手できない資料及び利用と保存の上からより効率的と考えられる資料を収集
電子出版資料	事典・判例集等、利便性の高く、調査研究に役立つ資料を収集
読書活動支援資料	<ul style="list-style-type: none"> ・読書活動支援図書は、読書推進に有効な資料をテーマを設定し、趣旨に沿うものを収集 ・貸出文庫は、県内の図書館未設置町村等を対象に貸し出す小説、教養書 ・実用書・絵本・児童書・紙芝居等を収集 ・読書会文庫は読書会のテーマとして相応しいものを(10冊セット)収集
そ の 他	外国語資料、大活字本、視覚障がい者用録音図書・点字図書等を収集

<特別コレクション>

<p>啓明文庫 (けいめいぶんこ) 平成3年3月改称 昭和48年10月閑淡文庫として設置された文庫。ドイツ文学史研究家伊東勉氏(1992年没)から寄贈を受けた、ゲーテ、シラー、ハイネなどのドイツ古典文学作品とその研究資料及び明治期の日本における比較文学研究資料を中心に収蔵</p>
<p>豊田穰文庫 (とよだじょうぶんこ) 平成7年7月設置 当県出身の直木賞受賞作家豊田穰氏(1984年没)の戦記文学・戦記物コレクションの寄贈をもとに、氏の全著作と、執筆に際して参考にされた戦史・戦記、政治家・軍人の伝記資料などを収蔵</p>
<p>櫻林文庫 (さくらばやしぶんこ) 平成8年3月設置 音楽療法の先駆的役割を果たされた東京芸術大学名誉教授で「岐阜県音楽療法研究所」名誉所長櫻林仁氏(1995年没)の研究書、関連図書を収蔵</p>
<p>看雲文庫 (かんうんぶんこ) 平成10年11月設置 美濃国加納(現岐阜市)出身で江戸後期の美濃における漢詩の第一人者、宮田嘯台(みやたしょうだい・1747~1834)氏の遺稿「看雲栖詩稿」をはじめ、著書・和漢書を収蔵</p>
<p>山下和正コレクション 平成13年4月設置 東京在住の元東京工業大学教授で建築家の山下和正氏から江戸時代の国絵図や外国で製作されたアジア・日本の古地図の寄贈を受け設置</p>

(3) 平成20年度購入実績と平成21年度予算 (単位：千円)

	平成20年度実績	平成21年度予算
本館用資料購入費	89,462	49,596
うち 図書購入費	(79,154)	(40,121)
逐次刊行物	(8,235)	(7,960)
AV資料等	(2,073)	(1,515)
読書活動支援図書購入費	2,794	400
分布図センター資料購入費	2,073	976
総 合 計	94,329	50,972

(4) 資料の受入

① 選書と受入

- ・新刊図書は毎週400~500冊程度の現物を見ながら選書(現物選書)を行う。
全集等継続購入の分を含め毎週350冊前後の図書を購入
- ・寄贈図書は郷土資料を中心に毎週120冊前後受入

② リクエスト図書(利用者からの希望図書)

リクエストには、可能な限り購入又は他館借用(相互貸借)で対応

- ・平成20年度実績
購入冊数 1,471冊(購入金額 300万円)
他館借用冊数 1,144冊

(5) 書庫展示

- 第1回 「ブラジル移住100周年記念」
- 第2回 「活躍本のお医者さん」
- 第3回 「小島信夫をめぐる作家たち」

(6) 図書総点検

平成20年度実績

- 実施期間 平成21年2月18日(水)~3月3日(火)の14日間
- 電算点検 資料をコンピュータ上のデータと照合し点検、システム更新
- 点検対象冊数 231,782点
- 移動作業 増加する資料を効率的に排架するための移動及び書架の延長

(7) 資料のデジタル化

当館が所蔵する郷土資料や貴重資料をデジタル化することにより資料の劣化を防ぐとともに、デジタル化した資料をホームページで公開(P22の(3)デジタルライブラリー公開資料参照)

3 県内図書館への支援・連携と県外図書館との連携

(1) 図書館巡回

市町図書館の活動を支援し連携を促進するため、県図書館の司書職員が市町図書館を訪問し、相談、助言等を行っている。平成20年度は、34市町図書館に年2回図書館巡回を実施。また、図書館巡回に併せて県内6地区で職員の意見交換会と相互貸借担当者連絡会を開催し、子ども読書推進の取り組み等に関しての意見交換を行った。

(2) 図書館未設置町村巡回

図書館未設置町村の公民館図書室と合併後の旧町村公民館図書室を対象に、巡回車を運行し図書室の運営に関する相談・助言や図書館資料の貸出を実施している。
平成20年度は、図書館未設置の8町村を対象に年2回実施した。

(3) 読書活動支援資料の貸出

市町図書館・公民館図書室・読書団体、幼稚園・保育所等の活動を支援するため図書館資料を貸出している。

近年の市町村合併の進展により、自動車巡回の訪問先である図書館未設置町村公民館図書室が減ってきたことで、読書活動支援資料の貸出数は少なくなる傾向にある。

(P27の(8)読書活動支援資料の貸出サービス参照)

(4) 調べ学習用図書・朝学習用図書セットの貸出

子どもの読書環境を整えるための施策の一環として、県図書館が市町の図書館へ児童・生徒用の調べ学習用図書・朝読書用図書セット貸出を行い、学校と市町図書館の連携による資料活用の推進を図っている。

(5) 相互貸借による支援

利用者の求めに応じて、自館で所蔵していない資料を他館から借受し、また、他館からの依頼に応じて貸出する「相互貸借」を県内外図書館と行っている。

① 県内図書館への定期便による配送業務支援

当館へ来館することが困難な県民の方にも、地域の市町図書館を通して県図書館の資料を利用できるように、市町図書館からの依頼により、週1回資料を各図書館あてに宅配便により定期配送している。

平成16年12月からは、市町図書館間で相互貸借を行う際に、同定期便に資料を載せて県図書館へ配送し、翌週に県図書館から相手館に配送する市町村図書館間の物流システムの運用を開始した。

・平成20年度実績	2,241件	14,413冊	市町図書館	1,507件	11,897冊
			公民館図書室	123件	294冊
			大学図書館	35件	65冊
			学校図書館	537件	2,088冊
			その他	39件	69冊

・平成20年度市町村図書館間配送数 総貸出数 7,192冊

② 岐阜大学図書館との連携

平成16年3月に岐阜大学図書館との間で相互協力に関する協定を締結し、岐阜大学図書館による週1回の資料搬送を実施している。

③ 県外図書館との連携

県外の公共図書館及び大学図書館への相互貸借を実施している。

平成17年6月からは、東海三県県立図書館間で相互協力の協定を締結し、貸出、返却資料の配送を目的とした週2回の定期便の運行を開始している。(図1)

・平成20年度実績	愛知県	貸出：210冊	借受：192冊
	三重県	貸出：270冊	借受：77冊

④ 県内高等学校図書館への支援強化

平成18年9月から、県内高等学校図書館との相互貸借について、送料を県図書館が往復負担することで、当館資料の利用促進を図ることとした。

・平成20年度実績 1,359冊貸出

(6) 相互連携のための活動

① 岐阜県公共図書館協議会の活動

事務局を県図書館に置き、県内の35市町図書館及び中央公民館図書室1室で構成する。県内図書館の振興により全県域における図書館サービスの発展を図るため、図書館職員向けの研修会、図書館運営やサービスに関する研究、資料の共同収集などを行っている。平成20年度は、図書館運営や資料保存、多文化サービスに関する研修会などを行ったほか、図書館評価のためのチェックリストの作成や、雑誌新聞総合目録の改定を行った。

② 岐阜県図書館協会の活動

事務局を県図書館に置き、県内の図書館関係団体を総括する。県内の図書館活動を振興し、館種の異なる図書館同士の相互協力を推進するために、図書館職員向けの研修会や相互協力に関する研究などを行っている。平成20年度は、読書推進の取組みに関する研修会を行ったほか、各館・各館種の相互協力を充実させるためにそれぞれの現状についての情報交換を定期的に行った。また、岐阜県図書館ホームページ上で、各図書館関係団体の事業概要を公開し、図書館関係者の利用に供している。

(7) 市町図書館職員・学校図書館員のための研修

① 児童奉仕実践研修講座

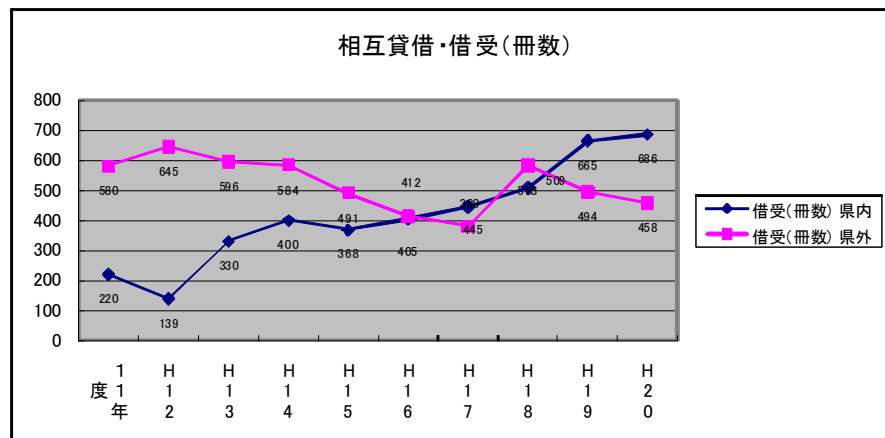
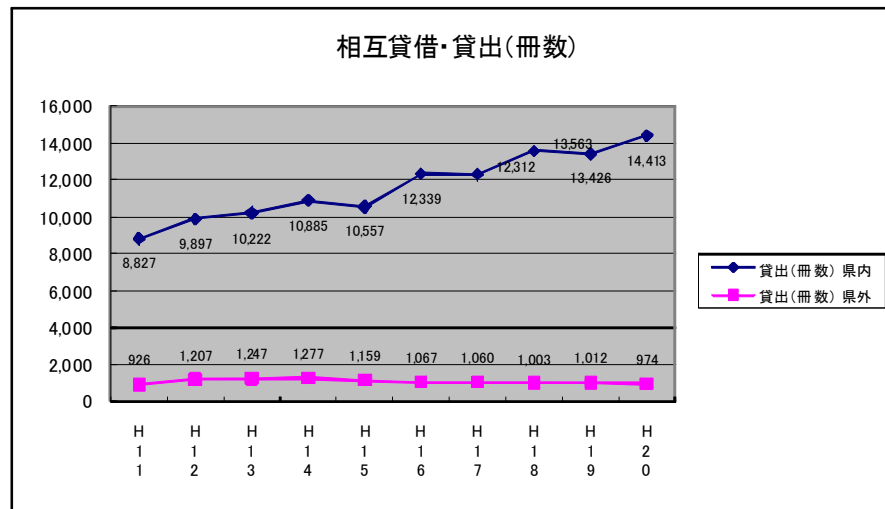
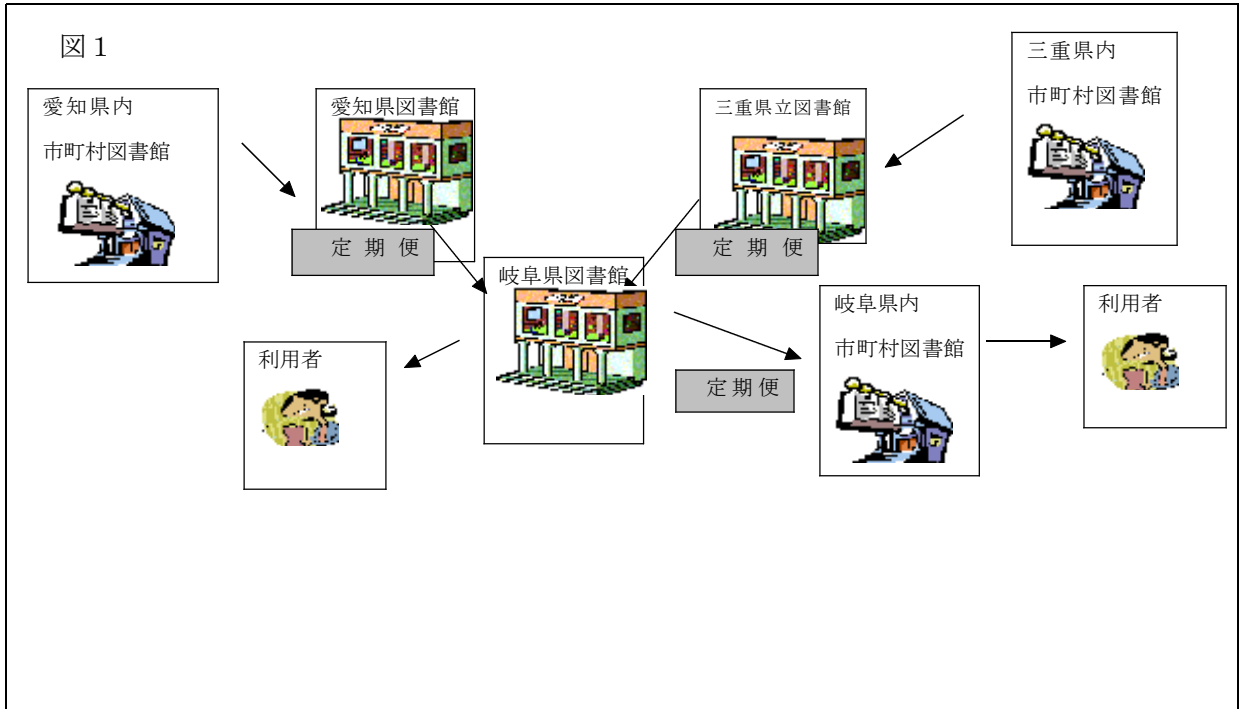
演題 「はじめてのブックトーク～子どもと本を楽しもう～」

講師 汐崎順子(慶応義塾大学非常勤講師)

12月5日(金) 研修室 参加者 50名

② (幼児読書)出前講座(職員を講師として派遣) 7件

図1



4 読書・文化活動支援

(1) 読書活動

① 第48回岐阜県読書フェスティバル

期日：平成20年11月27日 会場：多目的ホール
 岐阜県読書感想文コンクール入賞者表彰 15名
 講演 演題：「小説 ～同時代への挑戦～」
 講師：高村 薫（作家） 参加人数：330名

② 岐阜県読書感想文コンクール

対象：県内に在住または通勤・通学している15才以上の人（中学生は対象外）
 部門：「私が感銘を受けた本」、「私の読書生活（親子の読書を含む）」、「図書館と私」
 応募作品59点 優秀賞 5点 奨励賞 10点

③ 読書活動研修会

	期 日	地 区	会 場	参加人数
第1回	平成21年2月3日	可茂	美濃加茂市民ミュージアム	47名
第2回	平成21年2月12日	東濃	土岐市文化プラザ	64名
第3回	平成21年2月13日	岐阜	岐阜県図書館	142名
第4回	平成21年2月19日	飛騨	高山市図書館煥章館	104名

演題：華麗なる王朝絵巻『源氏物語の世界』

講師：第1, 3回 所京子氏（岐阜聖徳学園大学名誉教授）
 第2, 4回 高橋亨氏（名古屋大学大学院教授）

(2) 文化事業

① 文化講座

〈第1回〉平成20年5月17日

演題：「日本語の奥深さに触れてみませんか？」

講師：倉持 保男氏（日本語検定評議員）

参加人数：170名

〈第2回〉平成20年6月28日

演題：「世界遺産の魅力に浸ってみませんか？」

講師：島森 浩一郎氏（NPO法人世界遺産アカデミー研究員）

参加人数：180名

〈第3回〉平成20年10月18日

演題：「たのしいどうぶつのなかまたち」

講師：伊藤 嘉男氏（前東山動物園園長）

参加人数：170名

〈第4回〉平成20年11月1日

演題：「知っているようで知らない江戸時代の社会」

講師：朝岡 敏行氏（中京学院大学教授）

参加人数：150名

〈第5回〉平成21年2月6日

演題：「ちょきん（貯筋）の話 ～寝たきり老人にならないために～」

講師：山本 英弘氏（朝日大学教授）

参加人数：110名

〈第6回〉平成21年2月7日

演題：「宇宙はそこに！」

講師：松本 聡氏（JAXA）

参加人数：130名

② 岐阜大学教育学部国語教育講座・岐阜県図書館共催公開講座

言葉を学ぼう！文化を学ぼう 楽習会

	期 日	講 師	内 容	参加人数
第1回	平成20年6月4日	安東俊六 教授	李白のはなし	70名
第2回	平成20年7月2日	佐藤貴裕准教授	江戸時代の辞書	60名
夏期特別講座	平成20年7月21日	山田敏弘准教授	ことばしらべをしてみよう	20名
	8月20日			20名
第3回	平成20年9月3日	安 直哉准教授	国語教育の過去と現在	40名
第4回	平成20年10月1日	根岸泰子 教授	教科書から広がる文学の世界	50名
第5回	平成20年11月5日	小林一貴准教授	岐阜の児童文集を読む	30名
第6回	平成20年12月3日	弓削 繁 教授	古典文学への誘い	65名

355名

③ 映画会（原則 毎月第2火曜日）

「アンナ・カレニナ」ほか14本を上映 会場：多目的ホール 総参加人数：1,735人

5 世界分布図センター

◎ 世界分布図センターの概要と主な事業

世界分布図センターは、空間的・時間的な情報を持つ地図資料を約14万点、地図関連図書を約1.1万点収蔵する、全国唯一の県立の地図資料の情報館として、県内はもとより全国からのレファレンスに対応している。

(1) 収集資料

- ① 国土地理院発行の地図、世界の官製地図等
- ② 旧ソ連製地図：中国、旧ソ連、インドなどのアジア地域を中心とした地図
- ③ 外邦図：旧陸軍参謀本部陸地測量部が作製した地図のうち国外の地図
- ④ 古地図：世界図、国絵図、都市図、名所旧跡図等

(2) 主な事業

① 館内外での収蔵資料展示

ア 趣 旨

県民の方々に、地図資料にふれる機会を提供し、地図の持つ地理的、歴史的、文化的等の価値やデザイン性等を広く紹介する。

イ 内 容

- ・会 場： (A) 世界分布図センター (B) 図書館1階エントランスロビー
(C) 県内市町村図書館
- ・テーマ： 館内展示では、収集資料にまとまりを持たせて計画的に展示するため、過去及び今後の計画も考慮して各テーマを立案している。
館外展示では、上記に加えて各会場の実状に合わせ、要望を受け入れながらテーマを立案している。

ウ 実 績

(A) 世界分布図センター
<企画展示コーナー>

催 事 名	開 催 日	内 容	参加人数
収蔵資料展示 「地図で見る日本の町並み Ⅳ－歴史が生きる景観－」	平成20年3月29日 ～5月29日	「重要伝統的建造物群保存地区」から東北地方の武家町、関東地方の商家町、近畿地方の寺内町、南九州の麓集落などを古地図、地形図、写真等で紹介。	10,241名
地図の日 記念展示 「伊能図の種類 ～大図・中図・小図～」	平成20年4月15日 ～5月6日	伊能忠敬が蝦夷地に向けて旅立った日(4月19日)を記念し、毎年伊能図を紹介。今年度は忠敬の測量に基に作製した大図・中図・小図を紹介。	3,893名
収蔵資料展示 「外邦図で見る戦前のアジアと世界Ⅴ－北支－」	平成20年5月31日 ～7月24日	旧日本陸軍参謀本部陸地測量部が作製した日本以外の地域(外邦)の地図から、北京五輪開催にちなみ北支地域を中心に展示・解説し、北京などの様子を古地図や観光パンフも交えて紹介。	11,071名
企画展示 (JAXA後援) 「だいちの目－地上700キロから見た地球の表情－」	平成20年7月26日 ～8月28日	JAXAの協力を得て、陸域観測技術衛星「だいち」がとらえた地球の表情を、郷土(県内)、国内、海外に分け、代表的な自然・社会の様相を紹介。	9,320名
収蔵資料展示 「地図でたどる世界遺産」	平成20年8月30日 ～10月30日	国内の「世界遺産」登録地区から白神山地、日光の社寺、古都奈良、熊野山地、琉球のグスク関連遺跡群を古地図など各種地図や写真で紹介。	11,479名
収蔵資料展示 「古地図の世界Ⅷ ～日本図～」	平成21年1月6日 ～3月26日	岐阜県図書館が収蔵する古地図から、ヨーロッパ人が描いた日本図、日本人が描いた日本図を各20点を厳選し、日本図の経緯や両者の交流を紹介。	13,976名

<常設展示コーナー>

- ・リモートセンシングコーナー、国土地理院コーナー、収蔵資料紹介コーナー

(B) 1階エントランスロビー

- ・「分布図センター紹介コーナー」新設：収蔵資料紹介、パンフレット・学校活用案内設置
- ・「企画展示ミニ紹介コーナー」新設：企画展示の一部を本館入口で展示・紹介
- ・「企画展示紹介看板」新設：当館正面階段前に、企画展示を紹介する立て看板を設置
- ・「古地図紹介コーナー」新設：図録・復刻版の紹介

(C) 県内市町村図書館

催 事 名	開 催 日 (会 場)	内 容
移動展示 「古地図の世界 ～名所旧跡図～」	平成20年4月1日～4月20日 (大野町民総合センター)	県内の谷汲や不破関跡をはじめ全国各地の名所旧跡図を展示し、江戸時代の旅(参詣行楽)とその目的地となった名所旧跡・神社仏閣などを紹介。
移動展示 「児童生徒地図作品展」	平成20年5月15日～5月29日 (岐南町立図書館) 平成20年6月1日～6月29日 (郡上市しろとり図書館) 平成20年7月1日～7月31日 (郡上市はちまん図書館) 平成20年7月16日～7月31日 (大垣市立図書館)	県内の児童生徒から応募のあった第14回児童生徒地図作品展の10数点を展示する。この展示では、地図作品づくりのヒントや地図作品展へのPRも兼ねる。
移動展示 「だいちの目」	平成20年10月2日～10月22日 (美濃加茂市立中央図書館) 平成20年11月1日～11月30日 (ハートピア安八)	JAXAの協力を得て、陸域観測技術衛星「だいち」がとらえた地球の表情を、郷土(美濃加茂・安八)、国内、海外に分け、代表的な自然・社会の様相を紹介。

② ホームページでの収蔵資料の公開

ア 趣 旨

約15万点の地図関連資料を広く公開し、また、検索を容易にしてレファレンス機能を向上させる。

イ 内 容

- ・ 当センターの収集の4本柱である「国土地理院発行地図」「旧ソ連製地図」「外邦図」「古地図」を中心に、ハイパーリンクからの検索が可能で、テキスト一覧やインデックスマップも掲載している。
- ・ 古地図については、平成15年度に当館独自の詳細な古地図分類を完成させ、この分類方法に基づき検索が可能である。また、デジタルアーカイブ化を実施した古地図についてはその画像も公開している。(平成20年度末で1125点)

③ 各種講演会・教室等の開催

ア 趣 旨

児童生徒から一般を対象に、地図に関する各種の講演会や教室等を開催することにより、地図などに関する興味や関心を持たせ、その理解を深める。

イ 内 容

- ・ 地図講演会：一般を対象に、地図の専門家、研究者を招いて地図に関する講演を年1回開催する。
*岐阜県古地図文化研究会・岐阜地理学会と共催
- ・ 夏休み地図相談会：夏休み期間中、世界分布図センターのカウンターで地図学習に関する相談を受ける。
- ・ わくわく地図教室：夏休み期間中の2日間、児童生徒を対象に、講師を招き開催する。
- ・ 地図講座：8月に3回、一般を対象に講師を招き「地形図に歴史を読む」をテーマにして講座を開催する。

ウ 実 績

催 事 名	開 催 日 (会 場)	内 容	参加人数
地図講演会	平成20年7月20日 (多目的ホール)	・ 演題：「世界遺産候補・骨寺村の景観～荘園絵図を読み解く～」 講師：吉田敏弘(國学院大学文学部教授)	150名
夏休み 地図相談会	平成20年7月～8月	・ 夏休みの課題(地図に関すること)の相談に分布図センターの職員が受ける	相談件数 113名
わくわく 地図教室	平成20年7月23日 24日 (研修室)	・ 小1～小3 「どっちが東?地図の記号ってなに?」 ・ 小4～中3 「地図づくりのための取材術」 講師：渡辺一夫(地図研究家)	30名 25名
地図講座	第1回 8月9日 (研修室) 第2回 8月16日 (研修室) 第3回 8月23日 (研修室)	・ 「地形図を読む」 「木曾川と各務原・長良川と岐阜」 講師：今井春昭 ・ 「輪中地域と災害」 講師：安田 守 ・ 「美濃加茂市における丘陵開発と交通機能の発達について —可児市との比較において—」 講師：原 賢仁	延べ94名

④ 学校教育との連携・支援

ア 趣 旨

約15万点の地図資料及び情報システム機能を学校教育へ還元する。

イ 内 容

- ・分布図研究会：小中高の教員による、地図等を教育現場で活用することを目的とした研究会を実施する。年間5回開催・研究委員9名
※研究の遂行にあたっては、岐阜県図書館特別顧問3名の指導を受ける。
- ・出前授業（講座）：職員がセンターの資料を活用した授業等を小・中・高・大学で開催する。
- ・地図資料の貸出：郷土学習や教科の学習に際して、その教育効果を高めるための地図資料を特別貸出し、学校教育を支援する。
- ・児童生徒地図作品展：児童生徒を対象に、地図作品を募集し、審査を経て入賞作品を世界分布図センターにて展示する（記録集の発行）
- ・古地図複製、古地図図録：教材として価値のある古地図を複製したり図録にし、利活用例を付けて各学校に配付する。

ウ 実 績

分布図研究会	第1回 6月10日 第2・3回 夏季休業中 第4回 11月6日 第5回 1月8日	・平成20年度の研究計画 ・各グループによる研究 ・研究経過報告会 ・研究のまとめ	特別顧問 3名 研究委員 9名
出前授業 出前講座	5月21日 6月18日 6月25日 7月11日 9月4日 10月1日 10月7日 10月22・24日 12月11日 2月4・5日	・「学校のまわりの様子」（垂井町立府中小学校） ・「地理学実験」（岐阜大学教育学部） ・「世界の中の日本」（八百津町立福地小学校・潮見小学校） ・「岐阜県の位置と地形」（多治見市立滝呂小学校） ・「岐阜県の位置と地形」（可児市立旭小学校） ・「特色ある地域の人々の暮らし」（岐阜市立三輪南小学校） ・「郷土研究・日本史研究」（岐阜県立不破高等学校） ・「身近な地域」（笠松町立笠松中学校） ・「社会科授業における地図の活用」（岐阜大学教育学部） ・「都道府県を調べよう」（岐阜市立本荘中学校）	3年生54名 2年生9名 56年生12名 4年生122名 4年生126名 4年生102名 3年生23名 1年生181名 3年生15名 1年生137名
地図資料の貸出	<ul style="list-style-type: none"> ・伊能忠敬の地図・パネル（海津市立日新中学校） ・岐阜県ランドサット画像データ（岐阜県立郡上特別支援学校） ・官板実測日本地図（神戸町立下宮小学校） ・伊能大・中・小図（岐阜市立鏡島小学校） ・岐阜県ランドサット画像など（岐阜市立日野小学校） ・東京ランドサットマップ（大垣市立中川小学校） ・中国、四国ランドサットマップ（岐阜市立陽南中学校） ・濃勢尾州川通絵図（岐阜県立大垣北高等学校） 		
第14回児童生徒 地図作品展	平成20年11月1日 ～12月28日	・9月4日～13日までに募集した地図作品の中から優秀な作 62点を展示	応募数 379点
古地図複製 古地図図録	6月13日 12月26日	・「濃勢尾州川通絵図」 ・「古地図の世界Ⅷ ー日本図ー」	

⑤ その他

ア 広報活動

- ・「分布図情報」発行…分布図センター事業報告や利用案内を機関誌として発行する。
- ・小・中・高等学校の各種研究集会で、分布図センターの資料や機能を紹介する。
- ・ホームページに各種行事を掲載する。

イ 分布図情報システムを利用した複製サービス

- ・コンピュータ、スキャナ、大型プリンタなどの機器と分布図を作成するGISソフトを用いて利用者の目的の応じた地図を作製する。

ウ 県内産業との連携

- ・WODF（ワールドオリベデザインフォーラム）と共同で古地図活用事業を推進する。

エ 岐阜県視聴覚ライブラリーの貸出

- ・視聴覚ライブラリーの16mmフィルムやビデオテープの保管と貸出する。

◎平成20年度特別貸出、特別利用状況＜世界分布図センター関係（館内利用を含む）＞

ア 社会教育関係

	利用者	資料名	点数	利用目的	備考
1	岐阜県美術館	世界地図	1	団体鑑賞の資料	
2	飛騨市教育委員会	飛騨市ランドサット画像	1	社会科副読本	
3	揖斐川町徳山会館	徳山ダム周辺地図など	2	展示	
4	中山道みたけ館	官板実測日本地図	1	特別展・展示解説図録	
5	大垣市教育委員会	大垣輪中堤持口絵図	1	大垣市史編纂	

イ 学術研究関係

	利用者	資料名	利用内容
1	新潟大学現代社会文化研究科	吉林省全図	修士論文作成
2	名古屋朝鮮史研究会	韓国地図（漢文版）	講演で使用
3	愛知大学文学部	ロタ島	土地利用調査
4	韓国現代史研究会	全羅南道道路地図	調査研究
5	長崎大学教育学部	外邦図春川・華川デジタルデータ	講義
6	国立民族学博物館	アジア図・中国王国図	展示会
7	スタンフォード大学	（内）大日本國図	研究成果刊行物
8	守山郷土史研究会	名古屋市全図など	研究成果刊行物
9	情報科学芸術大学院大学	江戸図正大全など	調査研究

ウ 官公庁

	提供先	提供資料	利用目的
1	関市役所	イタリア	市職員の研修
2	高山市役所環境課	ランドサット画像	生物多様性冊子作製

エ その他一般

	利用者	資料名	点数	利用目的	備考
1	幻冬舎	大改正岐阜市都市計画課実測最新大岐阜市全図	1	小説の資料	
2	(社) 岐阜県 測量設計業協会	岐阜県ランドサット画像データ	1	イベントのパンフ作製	
3	(株) サンメッセ	岐阜県ランドサット画像データ	1	かわなみ通信 秋号	
4	(株) 九州開発エンジニアリング	明治期国内都市図 熊本市全図	1	町づくりワークショップ	
5	(株) コギトエルゴスム	武州高尾山之図など	3	番組情報用資料	
6	(株) グループ現代	江戸近郊図など	32	NHK番組「美の壺」資料	
7	(株) 共同 テレビジョン	土地分類図など	14	映画「沈まぬ太陽」資料	
8	(株) 上毛新聞社	（内）改正日本輿地路程全図	1	書籍の資料	
9	(株) 帝国書院	（仮）東都近郊図	1	資料集	
10	(株) 角川SSC	大日本国大絵図（鉛筆書）	1	雑誌「毎日が発見」	
11	(株) 学会サービス	（仮）増補江戸大絵図	1	講演会ポスター	
12	(株) ニュートンプレス	パーソナル公園周辺図など	6	イラスト参考資料	
13	(株) アズバーズ	寛文版小型日本全図	1	番組撮影	
14	ベネッセコーポレーション	滑稽欧亜外交図	1	教材作製	
15	岐阜新聞	大日本海陸全図など	4	紙面	
16	(株) 前田環境美術	美濃国輿地全図など	3	展示	
17	(株) CNインターボイス	大湊一覽	1	大湊一覽	
18	(株) IVSテレビ制作	四国遍礼など	3	番組撮影	

6 県民に開かれた図書館運営

(1) ボランティア活動

当館の運営は、さまざまな分野でサポーター、ボランティアの方々の活動に支えられている。図書館側としても、これらの活動に応えるべく、資質向上を図るため研修会を開催したり、懇談会を企画してボランティアの方々との連携・努力に努めている。

また、平成14年に「サポーター・ボランティア控室」、平成15年に「サポーター・ボランティア活動室」を設置し、活動を支援している。

なお、平成19年度から「視覚障がい者サービスボランティア」の名称を「視覚障がい者サービス協力者」に変更した。

○ 活動実績

- ① ボランティア全体
 - ・全体交流会（年1回）
平成20年5月21日 参加者19名
- ② 一般サポーター（登録者数 34名）
 - ・活動内容 返却本の整理、破損本の修理、イベントへの協力等
 - ・研修会（年1回）・懇談会（年1回）
- ③ おはなしサポーター（登録者数 39名）
 - ・活動内容 おはなし会の実施（月約3回）
 - ・研修会（年1回）・懇談会（年1回）
- ④ 外国絵本サポーター（登録者数 17名）
 - ・活動内容 おはなし会での外国語による読み聞かせ（隔月1回）
 - ・研修会（年1回）・懇談会（年1回）
- ⑤ 視覚障がい者サービス協力者（登録者数 64名）
 - ・活動内容 対面読書、録音図書作製
 - ・研修会（月1回）・懇談会（年1回）
 - ・音訳講習会中級課程、DAISY講習会
- ⑥ 図書館同人（登録者数 約450名）
 - ・郷土研究同人による研究成果の提供やレファレンスの支援
 - ・分布図同人や工房同人による研修会事業への参加、開催支援
- ⑦ 花飾りサポーター（登録者数 4名）
 - ・館内美化のためサポーターによる生花の飾りつけ

（登録者数は平成21年4月30日現在）

(2) 県民からの意見等の図書館運営への反映

「県民に開かれた図書館運営」の実現を目指し、利用者の立場に立った図書館サービスの向上に努めている。各カウンターにおいて常に職員が利用者の意向・動向の把握に努めるとともに、館内に「提案箱」を設け、利用者から寄せられた意見、要望を把握し、より満足していただけるサービスの提供を目指している。また、寄せられた意見、要望に対する回答は、総合カウンターにて公開している。

- ① 平成20年度「提案箱」へ寄せられた提案件数 69件
- ② 利用者からのリクエスト図書購入 1,197冊 (P12参照)
- ③ サポーター対象アンケートを実施 平成21年2月

7 平成21年度 外部データベース、CD-ROM、DVD-ROM、デジタルライブラリー一覧

(1) 外部データベース一覧

データベース名	複写の提供	利用者提供に伴う料金体系	概 要 等
日経テレコン21	○	<情報料> 0円 <複写料> 10円/枚	①日経4紙の全文 (日本経済新聞朝刊・夕刊、日経産業新聞、日経金融新聞、日経流通新聞MJ、日経地方経済面、日経プラスワン) ②企業情報(日経プロフィール) (日経プロフィール。上場企業をはじめ、全国主要約3万社の、労務状況、要約貸借対照表、要約損益計算表、監査意見等のデータを収録) ③人事情報 (日経Who'sWho。有力企業約4千6百社の役員、部長、次課長に加え、中央官庁、政府関係機関等の幹部職員の人事情報を収録) が検索できる。
「聞蔵Ⅱビジュアル」 for libraries	○	<情報料> 0円 <複写料> 10円/枚	①朝日新聞記事 (検索できる記事は、1984年8月以降の東京本社発行の最終版が基本になっているが、各都道府県県庁所在地の地方版も一部収録されている。) ②朝日新聞戦後記事紙面 (1945年～1984年の紙面を各記事の見出しとキーワードから検索できる) ②AERA記事(1988年5月号以降) 週刊朝日記事(2000年4月以降) が検索できる。
中日新聞・ 東京新聞記事 データベース	○	<情報料> 0円 <複写料> 10円/枚	①中日新聞記事 (検索できる記事は、1987年4月以降の最終(市民)版をはじめ、1989年4月以降の愛知・岐阜・三重等の地方版) ②東京新聞記事(1997年4月以降) が検索できる。
官報情報検索 サービス	○	<情報料> 0円 <複写料> 10円/枚	昭和22年5月3日～直近(当日発行分は午後3時以降に公開)の官報(本紙、号外、政府調達公告版)が検索できる。
ルーラル 電子図書館	○	<情報料> 0円 <複写料> 10円/枚	①月刊「現代農業」(1985年以降) ②「日本の食生活全集」 ③「農業技術体系」 ④「食品加工総覧」 以上の他、病害虫に関すること、雑誌「食農教育」などに掲載された記事等、食べもの・農業・環境などの情報が検索できる。
日国オンライン	○	<情報料> 0円 <複写料> 10円/枚	「日本国語大辞典第二版」(全13巻)の内容 50万項が見出し・全文・用例などから検索できる。
判例体系全法編	○	<情報料> 0円 <複写料> 10円/枚	①判例書誌(約17万件) ②判例要旨(約30万件) ③判例本文(約15万件) が検索できる。

(2) 主要CD-ROM、DVD-ROM一覧

CD-ROM, DVD-ROM名	複写提供 (複写料)	概要等
翻訳図書目録	○ 10円/枚	1992～2000年に刊行された翻訳図書の書誌情報を収録、著者や書名の原綴り、書名中のキーワードから検索できる
大宅壮一文庫雑誌記事索引 1988-2007	×	週刊誌、女性誌、総合月刊誌を中心とした雑誌記事索引
朝日新聞戦前紙面 データベース	○ 10円/枚	昭和元年12月～9年12月までの東京発行全紙面・号外を紙面イメージで収録
朝日新聞戦後見出し データベース	○ 10円/枚	昭和20年～平成11年までの朝日新聞縮刷版の索引見出しを検索できる(記事本文は収録せず)
明治の読売新聞	○ 10円/枚	明治7年11月2日創刊号～45年7月20日までの紙面イメージを収録
大正の読売新聞	○ 10円/枚	大正元年7月30日～昭和元年12月30日までの紙面イメージを収録
昭和の読売新聞	○ 10円/枚	大正15年12月1日～昭和20年12月31日までの紙面イメージを収録
群書類従	○ 10円/枚	書籍『群書類従』(続群書類従完成会版。全30巻・訂正3版)について、書名・輯・頁数による検索ができる
県史誌 近畿東海 (近世、近現代)	○ 10円/枚	岐阜県を含む近畿・東海9県の県史(通史と資料編)の目次・小見出し・図表キャプションなどの内容情報を収録し、キーワードによる検索ができる
現代外国人名録 2002	○ 10円/枚	日本で広く知られている外国人3万4千人のデータを収録
現代日本人名録 2004	○ 10円/枚	政治、経済、学術、芸能など各分野の第一線で活躍する13万人のデータを収録
現代日本人名録 物故者編	○ 10円/枚	20世紀に亡くなった人物9万7千人のデータを収録
角川日本地名大辞典	○ 10円/枚	書籍『角川日本地名大辞典』(県別全47巻)のうち、地名編を収録し、かな・漢字を入力して検索できる
判例タイムズ	○ 10円/枚	創刊号(1950年)～1000号(1999年)までの全頁を収録
判例百選	○ 10円/枚	「判例百選」177冊、「重要判例解説」35冊、「基本判例解説シリーズ」13冊等に掲載された解説を収録
風俗画報	○ 10円/枚	我が国初のグラフ誌、雑誌「風俗画報」〔明治22年(1889)2月～大正5年(1916)3月・全517冊〕を完全収録
HY-SFY	×	曲名から収録アルバムが、監督・出演者名から映画が、番組名から主題歌が検索できる
日本語発音 アクセント辞典	×	書籍『NHK日本語発音アクセント辞典』をもとに、NHKアナウンサーの肉声で、6万9千語全ての発音・アクセントを収録。カタカナ・ひらがな・漢字による検索ができる
30万語よみ方書き方 辞典	○ 10円/枚	地名・駅名、河川名、島嶼名、寺院・神社名、動植物名や一般的な難読語などを収録し、ヨミや表記を検索できる
世界文学全集総覧	○ 10円/枚	1926～1997年に日本で翻訳刊行された主要な文学全集、個人全集の内容が通覧でき、作品名などから検索できる
児童文学全集総覧	○ 10円/枚	1945～1994年に刊行された主要な児童文学全集と1945～2000年に翻訳刊行された主要な世界児童文学全集の内容が通覧でき、作品名などから検索できる
現代日本文学全集総覧	○ 10円/枚	1897～1997年に刊行された主要な近代文学全集、個人全集の内容が通覧でき、作品名などから検索できる
短編小説 クイックレファレンス	○ 10円/枚	1985～2005年に国内で刊行された短篇小説作品約18万点を、作品名から検索できる
新編国歌大観	○ 10円/枚	全10巻1162集の歌集本文と解題を収録。句、語彙、歌集などから検索できる

(3) デジタルライブラリー公開資料（平成21年6月1日現在）

【郷土資料】

公開資料	概要
郷土絵葉書・写真等	当館が所蔵する岐阜県内各名勝の絵葉書・写真等、42種類（約500枚）。主に1900年初頭から昭和初期のものを収集。
桜花図譜	桜の研究で世界的に著名な岩村町出身の植物学者・三好学が112種の桜を観察したもの。1921年刊。
The pressed specimens and moths (蝶蛾鱗粉転写標本)	鱗粉転写（蝶や蛾の鱗粉をそのまま写し取り胴体部分を除く）による標本。1908年、名和昆虫研究所工芸部刊行。105枚。
運材図会	天領飛騨の材木を、河川を利用して尾張白鳥湊まで運ぶ様子を描いた図会。富田礼彦著、松村梅幸画。1917年刊。
新式昆虫標本製作	昆虫採集と標本作成についての手引書。木村小舟（明治大正期に少年文学界など幅広い分野で活躍した富加町出身の編集者）と名和靖の共著。1909年刊。
実験竹林造成法	池田町出身で竹林栽培研究の第一人者、坪井伊助による竹林造成の啓蒙書。1913年刊。
坪井竹類図譜	坪井伊助による竹類図鑑。1916年刊。
岐阜県美濃名誉図誌	岐阜県内の神社・仏閣や名望家邸宅を縁起等を添えて絵図としたもの。渡辺市太郎著。1895年刊。
美濃奇観	長良川の鶉飼、養老の滝周辺等を絵と文で紹介したもの。1880年刊。
美濃紙抄製図説	江戸時代の紙漉きの方法を伝える貴重な記録。1880年、岐阜県勸業課編。稿本。
美濃乃魁 名所国産の手引き	美濃各地び名産・産業を全国に紹介したもの。1883年刊。
商工技芸飛騨之便覧	飛騨高山の名産・産業を全国に紹介したもの。中谷与助著、1888年刊。
養老名所案内	観光客のための案内書。伊那千幹著。1902年、方円堂刊。

【ファッション関係貴重資料】

PETIT COURRIER DES DAMES (プチ・クリエ・デ・ダムール)	19世紀前半のパリを代表するファッション誌。服飾画集。全6巻。約1,000枚。1821～1833年刊。
Gazette du Bon Ton (ガゼット・デュ・ボン・トン)	「今世紀最大のモード誌」といわれたファッション雑誌全70号。1912年11月創刊号～1925年12月終刊号。図版総数571点。

V 事業実績及び統計

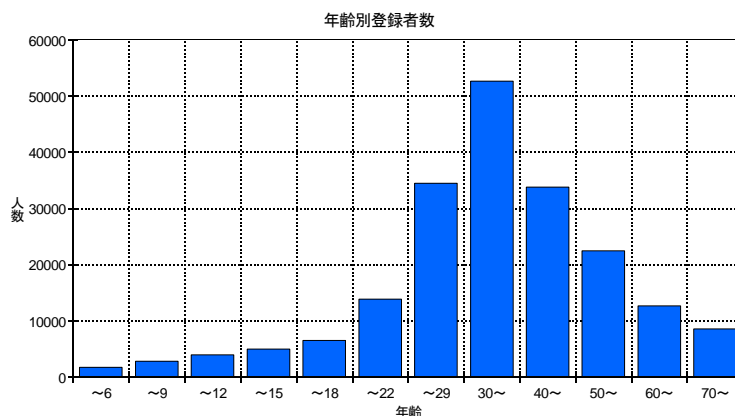
1 平成20年度利用統計

(1) 1日当たりの利用状況

項目	平成20年度	平成19年度
(開館日数)	(284日)	(286日)
閲覧室入室者数	2,607人	2,608人
新規登録者	33人	34人
個人貸出冊数	3,615点	3,454点
レファレンス件数	83件	87件
予約冊数	133冊	112冊
閉架書庫出納点数	310点	295点
A V (ビデオ・CD) 貸出点数	251点	235点

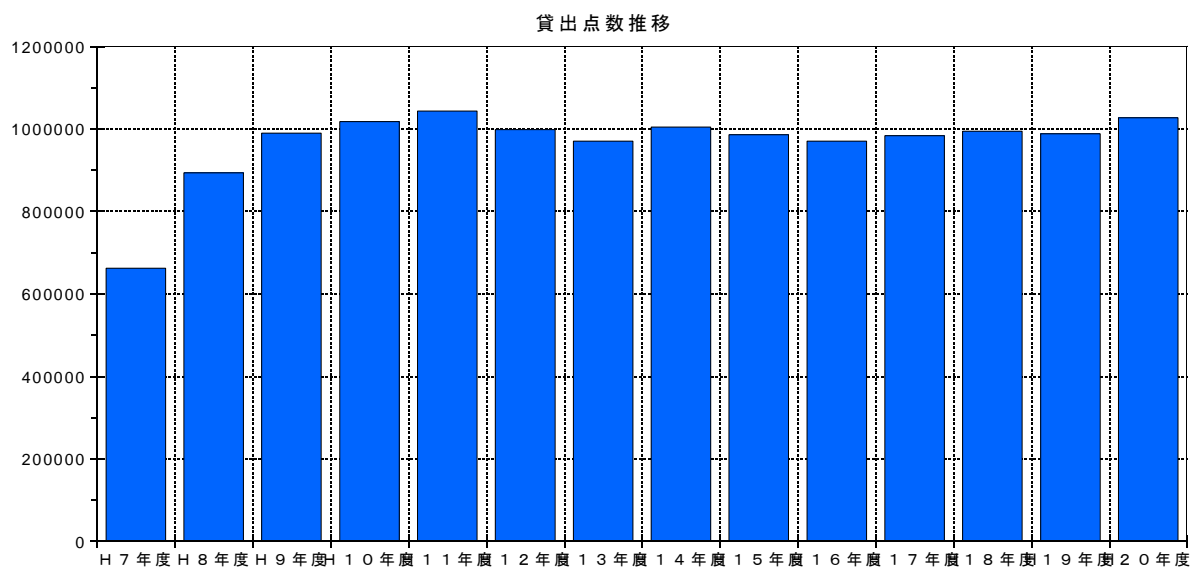
(2) 年代別貸出登録者数 (平成21年3月末有効登録者 211,925人)

県内	登録者数
～6歳	1,715
～9	2,782
～12	3,940
～15	4,949
～18	6,520
～22	13,866
～29	34,493
30～	52,630
40～	33,780
50～	22,475
60～	12,672
70～	8,550
小計	198,372
県外	13,553
合計	211,925



(3) 地区別登録者数	岐阜地区	166,790人	可茂地区	3,075人
	西濃地区	20,792人	東濃地区	1,118人
	美濃地区	5,472人	飛騨地区	1,125人

(4) 個人貸出冊数推移



(5) 月別利用統計 (総括)

(平成21年3月末日現在)

月	開館 日数	開架入室 者数	分布図入 室者数	貸出人数	貸出割合	貸出冊数			
						計	一般図書	児 童	雑 誌
4	25	57,697	4,715	18,259	31.6	81,393	48,811	222,724	2,976
5	26	64,331	5,449	19,798	30.8	87,131	52,371	24,252	3,176
6	24	61,942	5,414	19,022	30.7	83,825	49,391	24,147	3,091
7	26	74,266	7,048	21,425	28.8	93,726	53,259	29,628	3,073
8	26	77,646	8,434	22,516	29.0	99,283	56,037	32,559	3,203
9	24	65,248	6,135	19,368	29.7	84,990	50,480	24,527	2,837
10	26	63,900	4,814	20,022	31.3	86,076	52,145	23,621	2,969
11	25	65,379	6,663	20,635	31.6	91,806	54,443	26,485	2,970
12	23	52,733	4,214	17,937	34.0	80,614	49,811	20,962	2,795
1	22	59,844	5,815	19,696	32.9	88,750	54,680	23,774	2,995
2	14	39,377	3,783	12,080	30.7	57,568	35,162	15,135	1,980
3	23	58,012	5,157	19,937	34.4	91,564	55,268	25,129	3,418
計	284	740,375	67,641	230,695	31.2	1,026,726	611,858	292,943	35,483

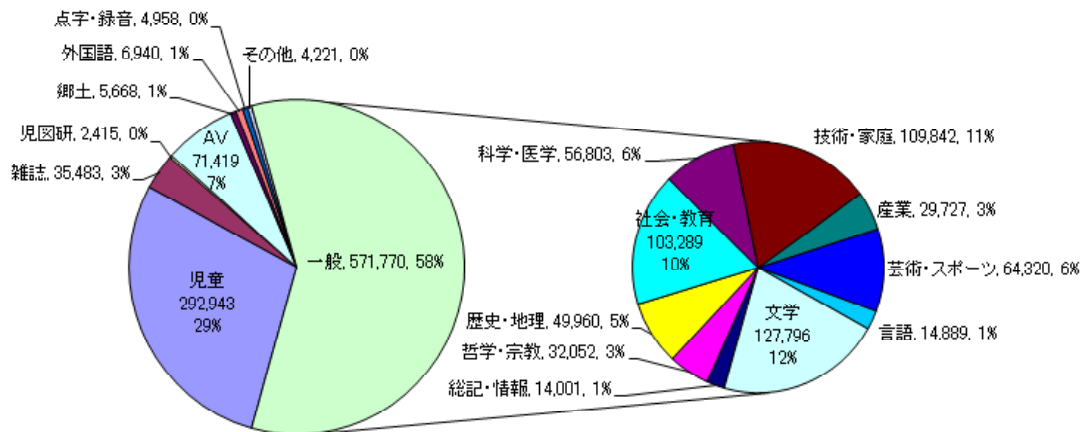
月	貸出冊数				一人当り 貸出冊数	検索件数	予約冊数	A V 視聴 件数 計
	児研資料	A V 資料	郷土資料	外国語資料				
4	179	5,797	328	578	4.5	70,760	2,724	828
5	147	6,071	458	656	4.4	82,568	2,824	879
6	267	5,790	473	666	4.4	78,719	2,666	792
7	391	6,116	679	580	4.4	85,291	3,483	863
8	162	6,142	646	534	4.4	89,897	3,325	978
9	337	5,843	467	499	4.4	76,153	3,044	913
10	243	6,128	507	463	4.3	80,074	3,459	925
11	76	6,741	529	562	4.4	78,190	3,234	854
12	83	5,931	451	581	4.5	74,965	2,928	775
1	169	6,040	468	624	4.5	83,141	3,488	862
2	154	4,404	258	475	4.8	46,120	2,445	547
3	207	6,416	404	722	4.6	83,186	4,194	834
計	2,415	71,419	5,668	6,940	4.5	929,064	37,814	10,050

月	A V 視聴件数		レファレンス		相互貸借			
	オーディオ利用	ビデオ利用	件 数	うちメール	貸出件数	貸出冊数	借用件数	借用冊数
4	162	666	2,004	41	255	1,570	97	99
5	144	735	2,072	34	291	1,340	84	104
6	145	647	1,948	31	252	1,233	79	86
7	173	690	2,481	40	302	1,389	77	82
8	188	790	2,511	33	226	995	89	94
9	175	738	2,045	37	227	1,472	86	88
10	182	743	2,356	44	312	1,736	105	112
11	189	665	1,961	39	240	1,274	100	101
12	143	632	1,832	21	213	1,054	56	58
1	163	699	1,721	34	255	1,411	135	138
2	104	443	1,045	10	185	877	19	19
3	132	702	1,645	29	202	1,036	158	163
計	1,900	8,150	23,621	393	2,960	15,387	1,085	1,144

月	特別貸出		複写件数	閉架図書 利用冊数	研究室 利用者数	対面読書 利用者数	準開架室 利用者数	児研利用 者数
	件数	冊数						
4	0	0	1,354	6,698	12	4	6	26
5	0	0	1,417	7,972	25	5	9	20
6	0	0	1,374	6,824	31	4	4	61
7	3	7	1,666	7,866	35	4	2	27
8	1	2	1,677	7,728	30	2	5	45
9	1	1	1,383	6,679	13	3	5	20
10	0	0	1,392	8,393	17	2	1	26
11	2	13	1,395	8,343	23	4	4	29
12	1	1	1,180	7,681	15	3	5	17
1	3	7	1,304	7,965	12	3	4	21
2	0	0	896	4,986	5	2	0	15
3	1	1	1,342	6,862	11	4	3	30
計	12	32	16,380	87,997	229	40	48	337

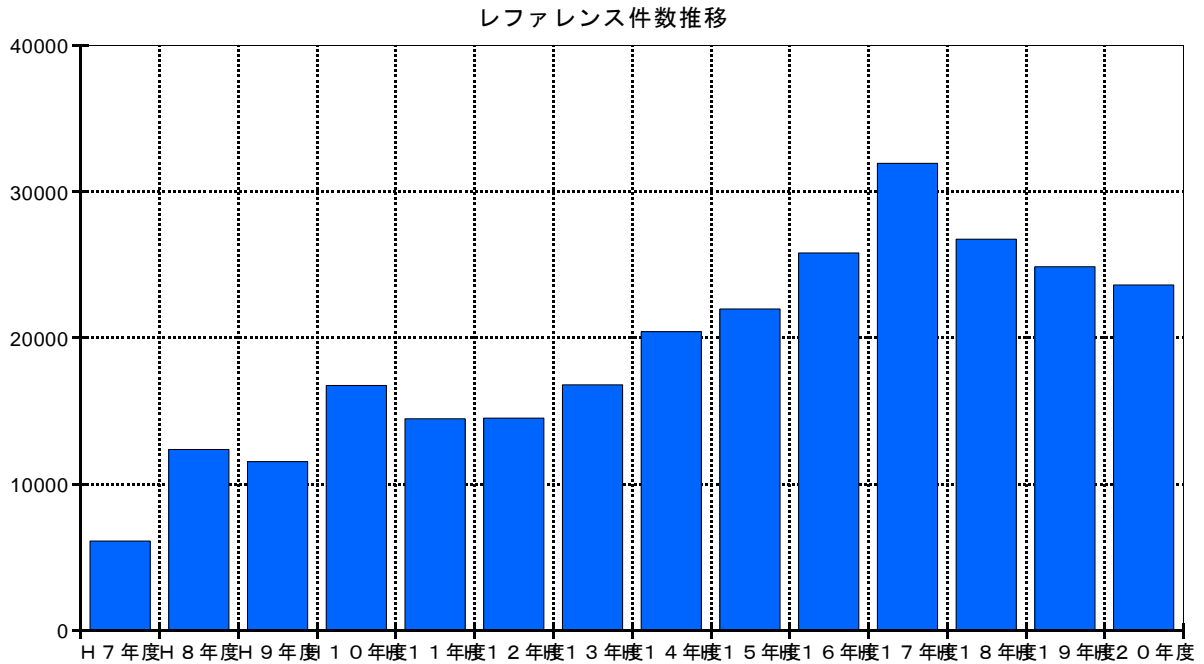
月	登録者数	外部DB 利用件数	CD-ROM 利用件数	インターネット アクセス件数
4	717	66	13	21,614
5	864	61	10	24,150
6	802	77	13	23,533
7	1,063	51	6	25,182
8	1,168	62	16	23,674
9	757	55	20	23,547
10	789	74	17	24,103
11	772	83	18	21,895
12	539	45	11	21,714
1	685	57	20	24,283
2	484	20	10	21,380
3	696	29	19	22,323
計	9,336	680	173	277,398

平成20年度貸出冊数内訳(合計:1,026,726冊)



(6) レファレンス統計

①レファレンス件数推移



	総記	哲学	歴史	社会科学	自然科学	技術	産業	芸術
一般	1,121	628	1,910	1,839	974	876	491	1,245
郷土関係	382	76	1,050	495	156	199	204	198
合計	1,503	704	2,960	2,334	1,130	1,075	695	1,443

② 主題別質問件数

	言語	文学	児童図書	A V関係	行政担当	分布図センター	合計
一般	512	1,837	3,755	3,239	(25)	2,201	20,628
郷土関係	17	195	21	-	-	-	2,993
合計	529	2,032	3,776	3,239	(25)	2,201	23,621

③ 本館

媒体別質問件数

媒体	電話	口頭	文書 (内電子メール)	計
件数	2,084	18,167	1,169(314)	21,420

質問内容別件数

	書誌	紹介	所蔵	事実	合計
一般	95	1,575	14,966	1,791	18,427
郷土	55	493	1,947	498	2,993
合計	150	2,068	16,913	2,289	21,420

質問者別件数

	一般利用者	図書館	合計
一般	18,254	173	18,427
郷土	2,884	109	2,993
合計	21,138	282	21,420

④ 世界分布図センター

質問内容別件数

	世界	日本	岐阜	図書	合計
分布図	294	468	565	693	2,020
情報工房	21	88	72	0	181
合計	315	556	637	693	2,201

媒体別質問件数

		世界	日本	岐阜	図書	合計
分布 図	口頭	169	350	477	620	1,616
	電話	61	92	78	71	302
	文書・Eメール	51	16	10	2	79
	文書・その他	13	10	0	0	23
	小計	294	468	565	693	2,020
情報 工房	口頭	21	88	72	0	181
	電話	0	0	0	0	0
	文書・Eメール	0	0	0	0	0
	文書・その他	0	0	0	0	0
	小計	21	88	72	0	181
合計	315	556	637	693	2,201	

質問者別件数

		世界	日本	岐阜	図書	合計
分布 図	一般	214	373	390	671	1,648
	教育関係者	33	35	54	6	128
	児童・生徒	13	23	65	3	104
	学生	27	20	26	5	78
	行政関係	7	17	30	8	62
	小計	294	468	565	693	2,020
情報 工房	一般	7	60	51	0	118
	教育関係者	2	7	10	0	19
	児童・生徒	10	13	5	0	28
	学生	2	2	4	0	8
	行政関係	0	6	2	0	8
	小計	21	88	72	0	181
合計	315	556	637	693	2,201	

(7) 障がい者サービス

① 身体に障がいのある利用者への郵送サービス

登録者数	利用件数	利用冊数
180人	238件	469点(図書・雑誌 416件、ビデオ 9件、CD 42件、セット 2件)

② 視覚に障がいのある利用者へのサービス

登録者数	対面読書		貸出					製作			
			点字資料 タイトル数 (冊数)	録音資料		AV資料	録音図書		その他 タイトル数 (巻数)		
	録音図書	その他		CD	カセット		DAISY	カセット			
	回数	時間	タイトル数 (巻数)	タイトル数 (巻数)	タイトル数 (巻数)	点	点	タイトル数 (巻数)	タイトル数 (巻数)	タイトル数 (巻数)	
146人	40回	158H	6タイトル (20)	1,013 (1,018)	1,037 (6,716)	294 (754)	609 点	264 点	0タイトル	11タイトル (66巻)	261タイトル (317巻)

③ 聴覚に障がいのある利用者への貸出サービス

登録者数	字幕ビデオ
24人	0点

(8) 読書活動支援資料の貸出サービス

区分	蔵書数	貸出冊数	貸出団体数
一般図書	29,403	2,447	288
児童用図書	8,099	1,651	
読書会テキスト	7,326	1,171	
セット文庫	5,353	5,200	
映画会資料	9	0	
合計	50,190	10,469	

2 平成20年度蔵書統計

【 図書 】 (単位：冊)

本館料	一般資料(※)	869,394
	官報など 点字他資料	6,133 2,282
	計	877,809
世界分布図センター資料		11,499
読書活動支援資料		50,190
合計		939,498

(※)内訳次頁

【 AV資料 (本館) 】 (単位：点)

L	D	2,496
V	T R	6,959
C	D	12,844
カセット		3,271
D	V D	592
合計		26,162

【 マイクロ資料 (本館) 】 (単位：リール)

フィルム	郷土資料	新聞 その他	1,675 757
		小計	2,432
	一般資料	206	
中計		2,638	
フィッシュ	郷土資料	新聞 その他	0 0
		小計	0
	一般資料	339	
	中計	339	
合計		2,977	

【 障がい者用録音図書 (本館) 】 (単位：件)

障がい者用録音図書	445
-----------	-----

【 逐次刊行物 】 (単位：種)

本館料	雑誌	一般 児童 郷土	1,580 11 21 807
		小計	2,419
	新聞	67	
	官報・県公報	2	
世界分布図センター資料		26	
保存種数合計		2,514	

【 電子資料 (本館) 】 (単位：枚)

CD-ROM	912
DVD-ROM	22
その他	1
合計	935

【 世界分布図センター収集資料 】 (単位：点)

地 図 関 係	一般図 分布図(主題図)	97,437 27,886
	立体地図	123
	掛け図	92
	地球儀	15
	空中写真	4,558
	古地図 (山下コレクションを除く)	3,890
	古地図 (山下コレクション)	5,377
	小計	139,378
	関係図書(再掲)	11,499
	CD-ROM, DVD-ROM等 電子資料	14
ハイビジョンソフト	1	
合計	150,892	

【図書（本館資料）内訳】

一般資料

(単位：冊)

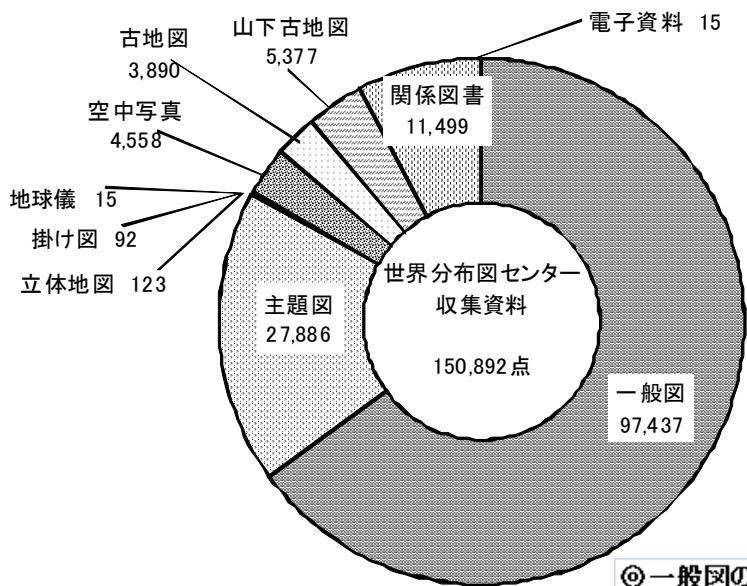
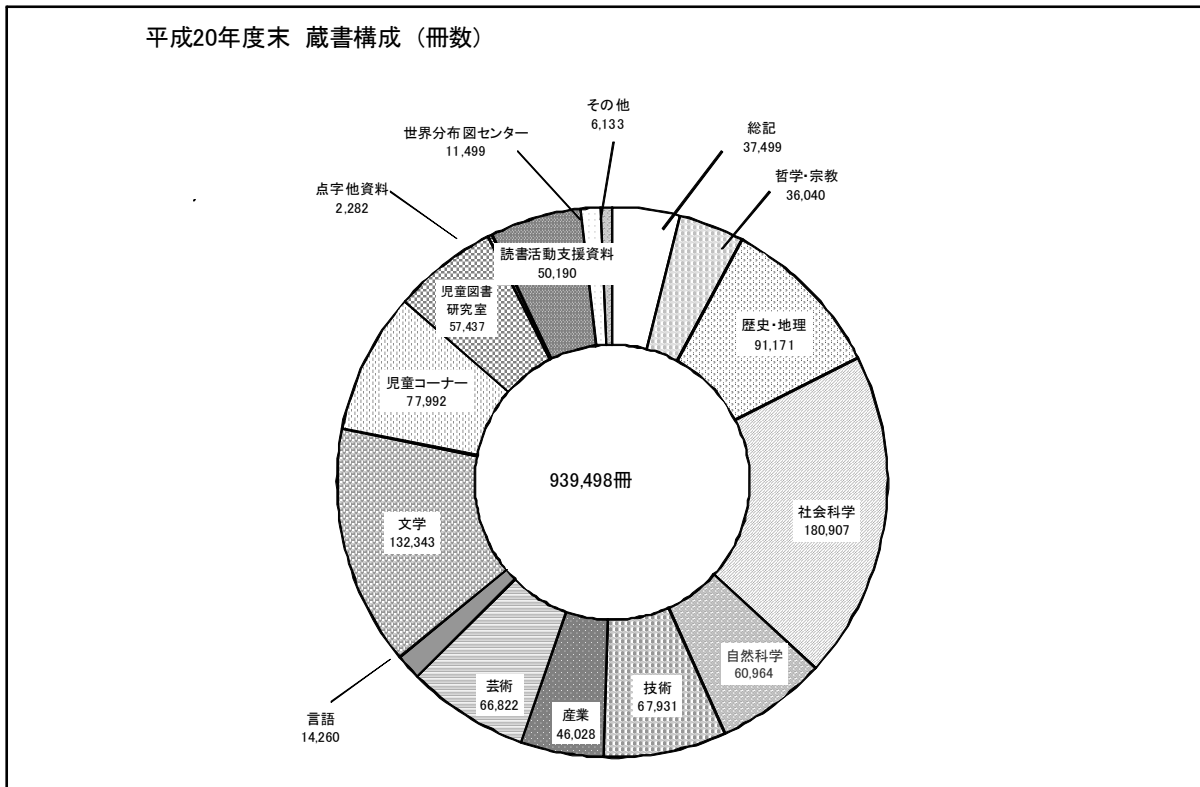
		19年度末	平成20年度増加分					現在数	
			購入	寄贈※1	計	除籍	その他		
一 般	一 般	0 総記	29,931	740	139	879	15	-4	30,791
		1 哲学	32,197	1,042	65	1,107	25	0	33,279
		2 歴史	67,346	1,977	884	2,861	33	-3	70,171
		3 社会科学	140,316	5,166	869	6,035	86	-12	146,253
		4 自然科学	51,967	2,603	113	2,716	69	-6	54,608
		5 工業	57,543	2,676	317	2,993	75	-1	60,460
		6 産業	33,096	1,194	232	1,426	12	-1	34,509
		7 芸術	57,655	1,874	201	2,075	69	5	59,666
		8 語学	13,342	524	23	547	28	-1	13,860
		9 文学	111,729	3,210	296	3,506	150	63	115,148
	その他	0	0	0	0	0	0	0	
	小計	595,122	21,006	3,139	24,145	562	40	618,745	
	うち貴重書	(2,087)	(0)	(0)	(0)	(0)	(0)	(2,087)	
うち新聞縮刷版	(2,954)	(75)	(0)	(68)	(0)	(0)	(3,029)		
郷 土	郷 土	0 総記	6,445	11	251	262	0	1	6,708
		1 哲学	2,722	15	23	38	0	1	2,761
		2 歴史	20,125	179	697	876	7	6	21,000
		3 社会科学	33,318	116	1,214	1,330	0	6	34,654
		4 自然科学	6,074	59	220	279	1	4	6,356
		5 工業	7,164	37	269	306	0	1	7,471
		6 産業	11,034	30	453	483	0	2	11,519
		7 芸術	6,839	107	210	317	0	0	7,156
		8 語学	382	5	14	19	0	-1	400
		9 文学	16,693	154	353	507	23	18	17,195
	その他	0	0	0	0	0	0	0	
小計	110,796	713	3,074	4,417	31	38	115,220		
うち貴重書	(516)	(0)	(0)	(0)	(0)	(0)	(516)		
児童コーナー	78,338	2,504	45	2,549	2,626	-269	77,992		
児童図書研究室	54,991	2,179	77	2,256	3	193	57,437		
合計	839,247	26,402	6,965	33,367	3,222	2	869,394※2		

※1 保管転換を含む ※2 特別文庫9,967冊を含む

「その他」は、遡及入力 あるいは 所蔵修正

◎一般図書(869,394冊) + 官報など(6,133冊) + 点字他資料(2,282冊) = 本館資料(877,809冊)

【平成20年度末 蔵書構成（冊数）】



◎一般図の主な内訳

○国土地理院発行地形図	33,668
1:10,000	1,267
1:25,000	23,495
1:50,000	8,906
○旧ソ連製地図	19,507
○外邦図	14,250

◎分布図(主題図)の主な内訳

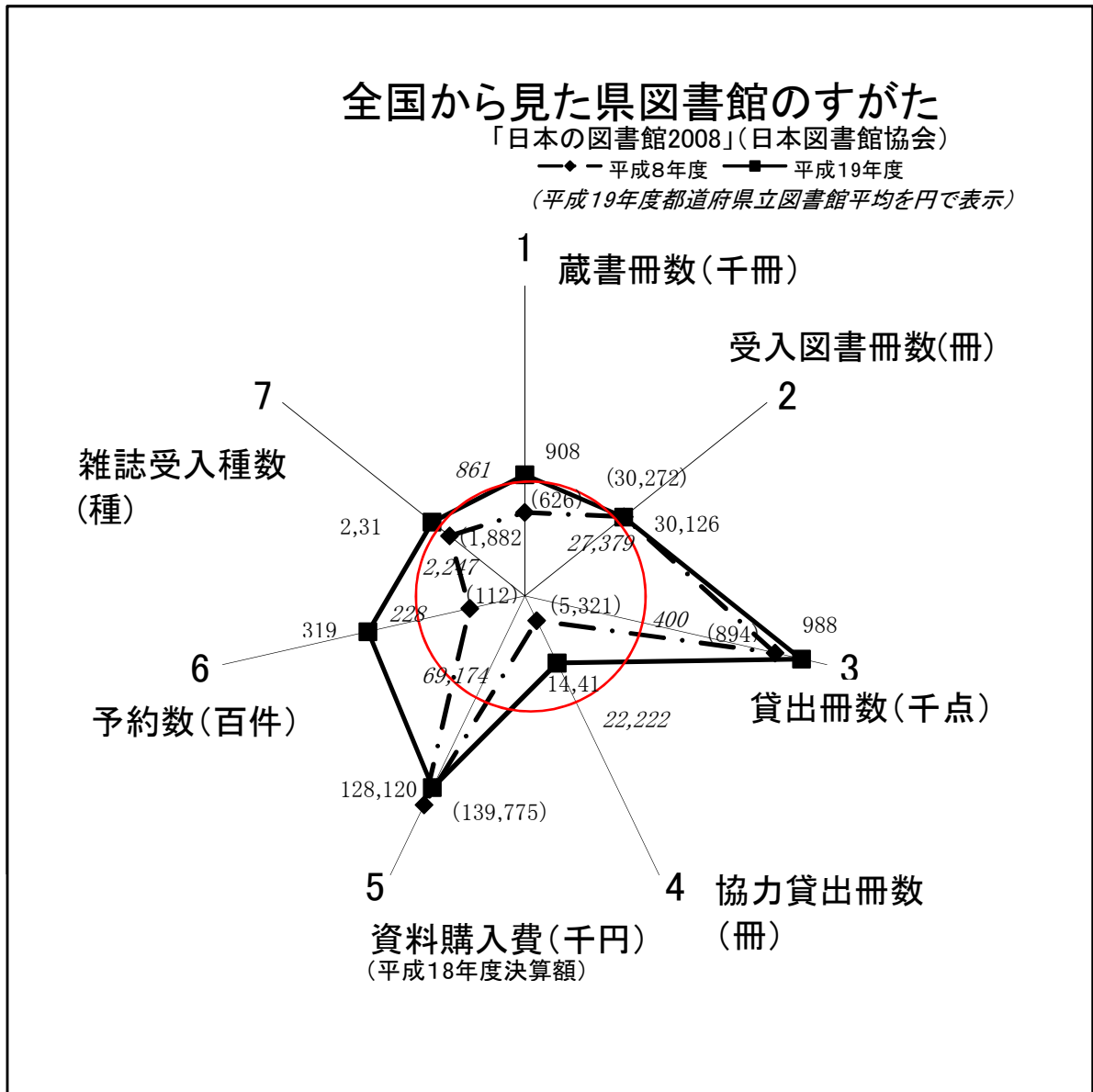
○日本 ・土地利用図	1,539
・地質図	890
・現存植生図	1,838
○世界 ・各国の地質図	710

3 平成20年度特別貸出、特別利用状況

<主な事例：本館関係>

	利用者	資料名	点数	利用方法
1	北海道教育大学附属 図書館旭川館	海津郡各町村郷土誌	1	調査研究
2	磐田市立福田図書館	歩兵第68聯隊第1大隊戦史	1	〃
3	岐阜県歴史資料館	墨直集 道の誠 有喜久左集 愚意の領解 養老山房詩鈔 乾	5	〃
4	壬生町教育委員会	スタイル (宇野千代編)	193	展示会展示用資料
5	岐阜県ミュージアムひだ	三野百花集 等	9	〃
6	府中市郷土の森美術館	茂茂久岐称 第10、11巻	2	〃
7	岐阜県ミュージアムひだ	盆石勅伝之図 等	2	〃
8	〃	岐陽百瓶 等	5	〃
9	多治見市図書館	濃飛両国町村略誌 可児郡各村略誌	1	調査研究
10	東海防衛支局	各務原市 (ゼンリンの住宅地図)	1	〃
11	多治見市図書館	濃飛両国町村略誌 土岐郡各村略誌	1	〃

4 都道府県立図書館における位置



(1) 予算額(平成20年度)

①資料費

都道府県名	千円
1 東京(3)	255,607
2 岡山	217,291
3 大阪(2)	122,085
4 千葉(3)	113,064
5 鳥取	105,496
6 静岡	97,924
7 岐阜	94,107
8 福井(2)	85,735
9 愛知	83,673
10 滋賀	71,390

②人口あたり資料費

都道府県名	円
1 鳥取	173.8
2 岡山	111.4
3 福井(2)	104.8
4 佐賀	65.1
5 鳥根	58.6
6 和歌山(2)	53.9
7 山梨	52.4
8 滋賀	52.0
9 大分	48.1
10 岐阜	44.8

③図書費

都道府県名	千円
1 岡山	191,457
2 東京(3)	150,094
3 大阪(2)	100,365
4 鳥取	94,490
5 千葉(3)	89,086
6 岐阜	81,937
7 福井(2)	75,631
8 静岡	73,525
9 福岡	60,374
10 滋賀	59,000

④人口あたり図書費

都道府県名	円
1 鳥取	155.7
2 岡山	98.1
3 福井(2)	92.5
4 鳥根	50.2
5 和歌山(2)	50.0
6 山梨	47.9
7 滋賀	43.0
8 大分	39.2
9 岐阜	39.0
10 佐賀	37.6

(2) 受入

①受入冊数

都道府県名	冊
1 岡山	70,858
2 大阪(2)	60,914
3 東京(3)	56,893
4 埼玉(3)	44,580
5 滋賀	42,710
6 福井(2)	42,318
7 長崎	42,101
8 鳥取	37,443
9 佐賀	36,709
10 大分	34,891
13 岐阜	30,126

②受入冊数中の購入冊数

都道府県名	冊
1 岡山	52,092
2 東京(3)	39,532
3 福井(2)	36,531
4 滋賀	33,308
5 大分	30,212
6 佐賀	27,612
7 鳥取	26,937
8 群馬	26,701
9 大阪(2)	26,327
10 長崎	25,847
14 岐阜	20,181

③雑誌購入種数

都道府県名	種
1 東京都立中央	6,483
2 岩手	3,824
3 静岡	3,751
4 福岡	3,617
5 千葉県立中央	3,553
6 大阪府立	3,399
7 神奈川県立	3,296
8 鳥根	3,175
9 香川	3,152
10 兵庫	2,919
16 岐阜	2,317

④新聞受入種数

都道府県名	種
1 東京都立中央	576
2 大阪府立中之島	417
3 兵庫	362
4 北海道	289
5 岩手	277
6 埼玉県立浦和	163
7 宮城	150
8 岡山	143
9 福岡	104
10 京都府総合資料館	101
24 岐阜県	65

(3) 貸出

①個人貸出冊数(各館別)

都道府県名	冊
1 岡山	1,204
2 大分	1,055
3 滋賀	1,035
4 岐阜	988
5 徳島	954
6 大阪府立中央	933
7 香川	932
8 宮城	923
9 茨城	846
10 福井県立	689

②個人貸出冊数(各県別)

都道府県名	冊
1 岡山	1,204
2 大阪(2)	1,063
3 大分	1,055
4 滋賀	1,035
5 岐阜	988
6 徳島	954
7 香川	932
8 宮城	923
9 茨城	846
10 福井(2)	817

③人口あたり個人貸出(各県別)

	冊
1 徳島	1.17
2 福井(2)	1.00
3 香川	0.91
4 大分	0.87
5 滋賀	0.75
6 岡山	0.62
7 鳥取	0.59
8 和歌山(2)	0.47
9 岐阜	0.47
10 宮城	0.39

④他館貸出冊数(各県別)

	冊
1 東京(3)	117,973
2 神奈川(2)	110,465
3 千葉(3)	82,887
4 大阪(2)	67,385
5 滋賀	53,506
6 埼玉(3)	52,295
7 北海道	42,112
8 鳥取	35,657
9 長崎	35,655
10 茨城	35,620
23 岐阜	14,416

(4) 蔵書

①蔵書冊数(各県別)

都道府県名	2008.3.31現在(千冊)
1 東京(3)	2,474
2 大阪(2)	2,267
3 埼玉(3)	1,331
4 千葉(3)	1,273
5 滋賀	1,206
6 京都(2)	1,177
7 徳島	1,091
8 大分	1,023
9 栃木(2)	996
10 福井(2)	994
14 岐阜	908

②人口あたり蔵書冊数(各県別)

都道府県名	冊
1 鳥取	1.44
2 徳島	1.34
3 福井(2)	1.22
4 鳥根	0.89
5 滋賀	0.88
6 大分	0.84
7 香川	0.78
8 和歌山(2)	0.72
9 佐賀	0.68
10 高知	0.67
25 岐阜	0.43

*「日本の図書館2008」(日本図書館協会発行)平成19年度実績より作成。

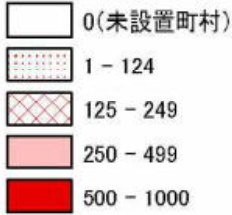
* 複数館設置の自治体は総合計を計上し、個人貸出数は各館ごとの数値も計上。

* 受入雑誌、受入新聞については複数館の中の最高値を計上。

岐阜県内公共図書館の状況

2008年度統計より作成

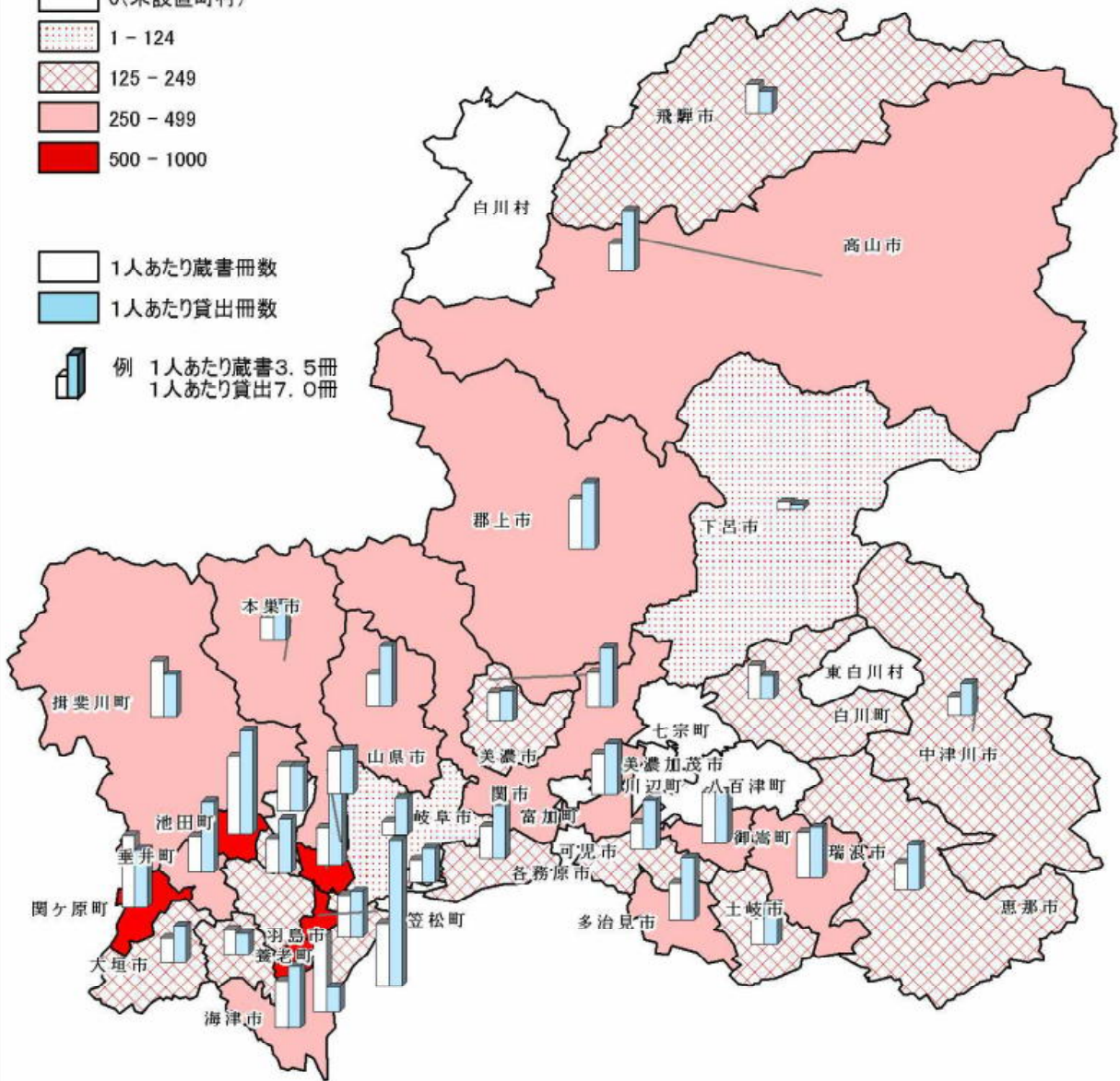
1人あたり資料費予算額(円)



1人あたり蔵書冊数

1人あたり貸出冊数

例 1人あたり蔵書3.5冊
1人あたり貸出7.0冊



資料費予算額(円)		1人あたり蔵書冊数	1人あたり貸出冊数
1位	安八町 1,005	1位 輪之内町 7.7	1位 安八町 14.5
2位	池田町 854	2位 池田町 7.6	2位 池田町 10.2
3位	関ヶ原町 692	3位 関ヶ原町 7.1	3位 瑞穂市 7.1
4位	瑞穂市 558	4位 揖斐川町 5.6	4位 垂井町 6.9
5位	輪之内町 525	5位 郡上市 5.0	5位 郡上市 6.6

10 5 0 10 キロメートル



VI 顧問・委員名簿

1 図書館特別顧問

＜地図関係＞	金 窪 敏 知	日本地図センター顧問、元国土地理院長
	小 林 浩 二	岐阜大学教授
	海 津 正 倫	名古屋大学大学院教授

2 委員会

＜古地図収集委員会＞

委員長	金 窪 敏 知	日本地図センター顧問（特別顧問）
委員	小 林 浩 二	岐阜大学教授（ 〃 ）
〃	海 津 正 倫	名古屋大学大学院教授（ 〃 ）
〃	正 井 泰 夫	前日本国際地図学会会長、立正大学名誉教授
〃	伊 藤 安 男	岐阜地理学会会長、花園大学名誉教授
〃	丸 山 幸太郎	岐阜女子大学教授、岐阜女子大学地域文化研究所長
〃	金 田 章 裕	京都大学名誉教授、人間文化研究機構長
〃	鹿 野 孝 紀	教育委員会教育次長

＜古地図鑑定委員会＞

委員長	正 井 泰 夫	前日本国際地図学会会長、立正大学名誉教授
委員	伊 藤 安 男	岐阜地理学会会長、花園大学名誉教授
〃	丸 山 幸太郎	岐阜女子大学教授、岐阜女子大学地域文化研究所長
〃	合 田 昭 二	岐阜大学名誉教授
〃	有 蘭 正一郎	愛知大学文学部教授

VII 関係団体

(平成21年6月1日現在)

団体名	団体の性格（事業概要）	構 成 員
岐阜県図書館協会 会長 野村 務 (岐阜県学校図書館協議会)	県内図書館関係団体を総括する協会 昭和46年4月設立	県公共図書館協議会 県大学図書館協議会 県学校図書館協議会 県公民館連合会 賛助会員
岐阜県公共図書館協議会 会長 田宮 仁史 (岐阜県図書館長)	県内の公共図書館及び公民館図書室等における活動の振興に係る事業を行い、生涯学習の中核として、県民の教養と県民文化の向上に寄与することを目的に設立された団体 昭和27年10月設立	公共図書館等の施設会員 県立 1 市立 21 町立 13 公民館 1 36館
岐阜県郷土資料研究協議会 会長 丸山 幸太郎 (岐阜女子大学文化創造学部教授・地域文化研究所長)	郷土研究及び研究者間の幅広い情報交換と県図書館所蔵の郷土資料の活用を目的として設立された個人会員制の協議会 昭和48年9月設立	個人会員 約 230名 (会費 2,800円) 賛助会員 2名 (会費 4,000円)
岐阜県古地図文化研究会 会長 伊藤 安男 (岐阜地理学会会長： 花園大学名誉教授)	図書館が収蔵する古地図を広く全国及び県民に啓発し、利活用を推進するため設立された団体 ・ 史資料の調査研究及び紹介 ・ 研究会・講演会の開催 ・ 機関誌の発行 ・ 古地図の復刻及び関連物品の制作・頒布など 平成13年7月設立	県内を中心とする会員 約 150名 (年会費 2,000円)

VIII 施設概要

1 建 物

設計監理	岐阜県総務部管財課 岡田新一・サニー設計業務特別共同企業体		
施 工	大日本・銭高・土屋・市川建設工事共同企業体		
完成年月日	平成7年1月31日		
敷地面積	約22,074m ²		
延床面積	約25,206m ²		
構 造	鉄骨鉄筋コンクリート造（一部鉄筋コンクリート造） 地下1階、地上2階、塔屋1階		
各階床面積	地下1階	約8,881m ²	駐車場等
	1 階	約8,862m ²	開架閲覧室、多目的ホール等
	2 階	約7,254m ²	開架閲覧室、世界分布図センター等
	塔 屋	約 209m ²	機械室

2 主要施設と面積

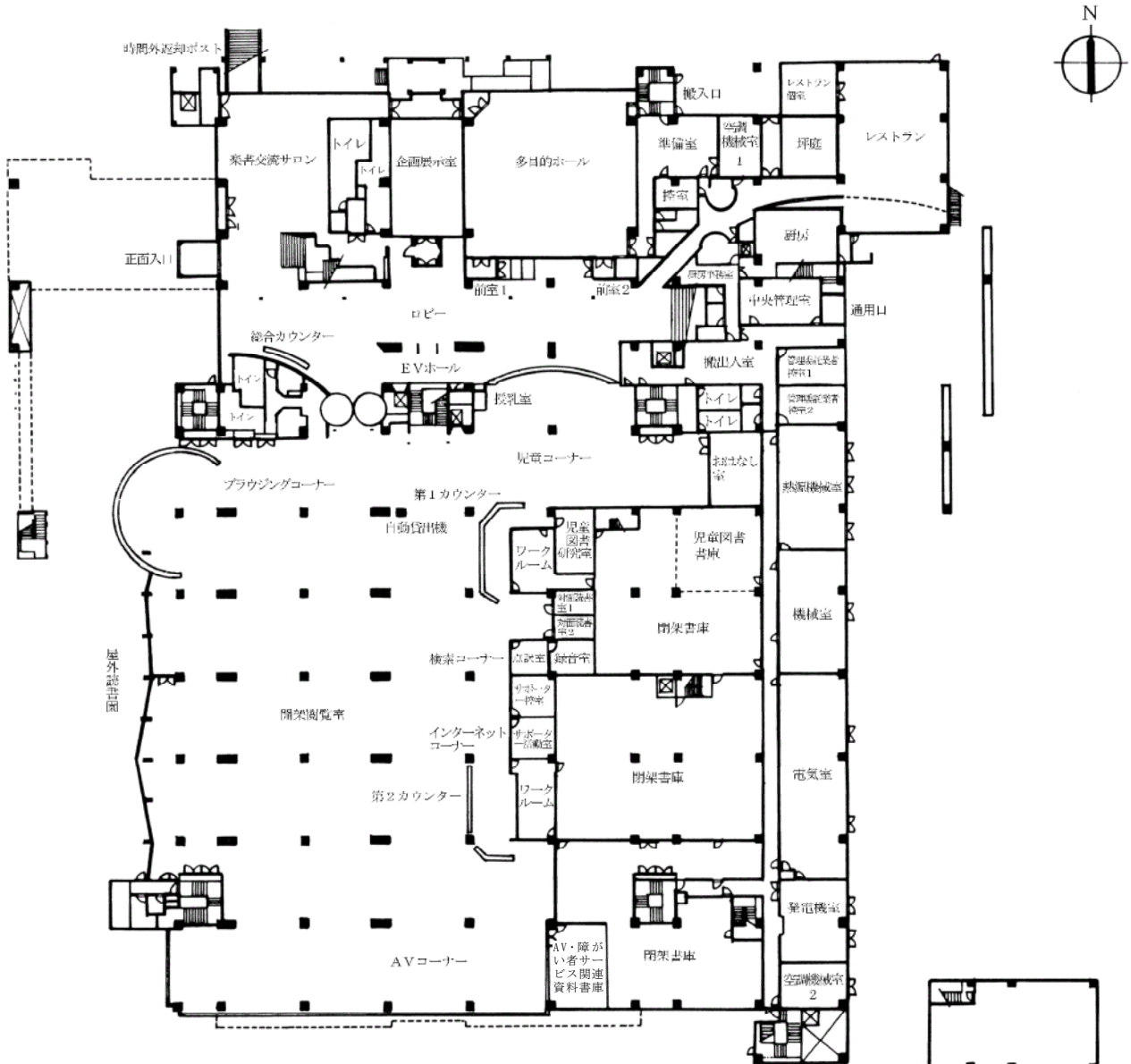
1 階	楽書交流サロン	207m ²	お話室	47m ²
	企画展示室	95m ²	児童図書研究室	30m ² （10席）
	多目的ホール	448m ² （300席）	対面読書室	23m ² （4席）
	レストラン	338m ²	点訳室・録音室	36m ²
	開架閲覧室	2,194m ² （160席）	授乳室	2m ²
	A Vコーナー	333m ² （22席）	ボランティア控室	22m ²
	屋外読書園	466m ²	研究室	22m ²
	エントランスロビー	485m ²	閉架書庫	2,148m ²
	児童コーナー	326m ²	〔うち中2階〕	1,047m ²
2 階	多目的小ホール	158m ² （95席）	閉架書庫	1,422m ²
	世界分布図センター		〔うち中3階〕	711m ²
	・情報工房	1,381m ²	特別会議室	228m ²
	〔うち閲覧室	243m ² （36席）〕	会議室	90m ²
	研修室	156m ²	選書室	65m ²
	開架閲覧室	726m ² （63席）	C P U室	
	研究室	42m ²	・C P U作業室	143m ²
その他	地下駐車場	7,797m ² （210台）	西駐車場	1,088m ² （47台）
	地上駐車場	940m ² （45台）	西門前駐車場	659m ² （25台）
	東駐車場	1,286m ² （55台）	駐輪場	241m ² （約160台）

3 建設事業費

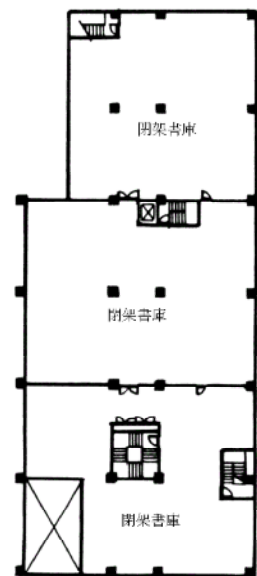
用地取得費	21億49百万円
設 計 費	3億 7百万円
建築工事費	154億36百万円
情報システム開発費	5億78百万円
図書整備費	5億63百万円
総 計	190億33百万円

1 建物平面図

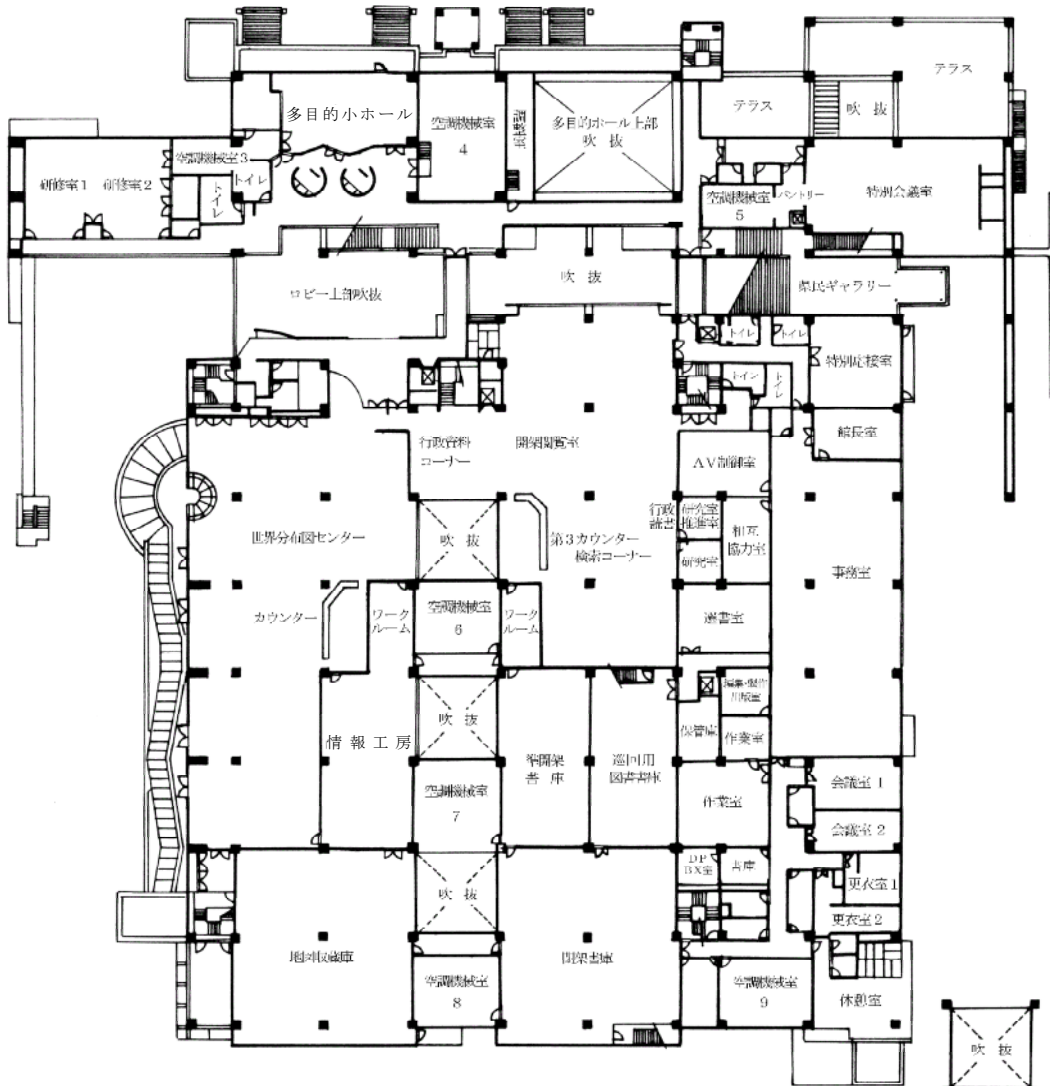
1 階



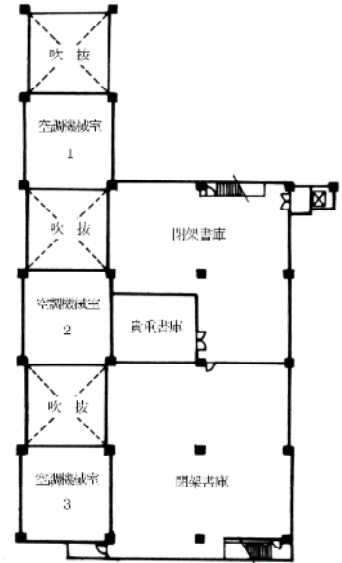
中2階



2 階



中3階



利用のご案内

開館時間 火曜日～金曜日 午前10時～午後8時
土・日曜日・祝日 午前10時～午後6時
休館日 月曜日（月曜日が休日の場合はその翌日）
毎月最終金曜日
年末年始（12月29日から翌年1月4日まで）ほか
貸出 1人10点以内、3週間以内

案内図



交通のご案内 JR西岐阜駅から「ふれあいバス（無料）」運行
JR西岐阜駅から「西ぎふ・くるくるバス」運行
岐阜バス／JR岐阜駅から 加野団地線市橋行き
「県美術館」下車 徒歩約3分

県民文化の森 岐阜県図書館

図書館要覧

平成21年度

発行年月 平成21年7月
発行・編集 岐阜県図書館
〒500-8368 岐阜市宇佐4丁目2番1号
電話 〈058〉275-5111
FAX 〈058〉275-5115
URL <http://www.library.pref.gifu.jp/>
<http://www.library.pref.gifu.jp/map/>