

図書館要覧

平成 28 年度

岐阜県図書館

目 次

I	平成 28 年度目標及び事務概要	1
1	目 標	1
2	平成 28 年度当初予算	3
3	組織・定数・実人員	6
4	分掌事務	7
II	図書館協議会	8
1	平成 27 年度岐阜県図書館協議会の開催状況	8
2	岐阜県図書館協議会委員名簿	8
III	図書館サービスの概要（平成 27 年度実績）	9
1	利用者サービス	9
2	図書館資料	16
3	県内図書館への支援・連携と県外図書館との連携	18
4	読書・文化活動支援	23
5	県民に開かれた図書館運営	25
6	平成 28 年度外部データベース、CD-ROM、DVD-ROM、 デジタルライブラリー一覧	27
IV	事業実績及び統計	30
1	平成 27 年度利用統計	30
2	平成 27 年度蔵書統計	35
3	平成 27 年度特別貸出、特別利用状況	38
V	顧問・委員名簿	40
VI	関係団体	40
VII	沿 革	41
VIII	施設概要	44

I 平成 28 年度目標及び事務概要

岐阜県図書館では、平成 21 年度の「岐阜県図書館改革方針」以後の図書館を取り巻く状況の変化を受け、新たに平成 26 年度から 5 年間の方針を「岐阜県図書館の運営方針 H26-30 年度」として策定しました。この方針に掲げられた目標を達成するため、年度ごとに「アクションプラン」を作成し、運営方針の実現に取り組んでいます。

1. 「岐阜県図書館の運営方針」の推進

○岐阜県図書館の使命

「岐阜のひとづくり、ものづくり、まちづくりを支えます」

- (1) 資料の収集・保存・提供を通じて、県民の生涯学習と個人や地域の課題解決を支援します。
- (2) 県の中核図書館として、県内市町村図書館等のサービス向上を支援します。

○4つの柱

(1) 資料の収集・保存

県民の生涯学習と個人や地域の課題解決を支援するため、専門性の高いもの、特色あるものを中心に資料を収集・保存します。

(2) 図書館サービス

- ① 県民の読書活動を生涯にわたって支援し、学びの機会の提供を通じて、県図書館が人の育っていく「知のプラットフォーム」として機能することを目指します。
- ② 行政機関や関係機関・団体、地域の企業等と連携しながら、資料の提供・レファレンスサービス等を通じて県民や地域の課題解決を支援します。
- ③ コンピュータシステムによる検索機能の強化、特色ある資料のデジタル化の推進、インターネット等を活用した情報発信の充実等により、情報サービスの向上を図ります。
- ④ 講演会や読書活動推進イベントを開催し、県図書館の新規利用者の獲得を図ります。

(3) 県内市町村図書館等への支援

市町村図書館等の相互協力や連携の推進、職員の資質向上に努め、県内図書館のサービス向上を支援します。

(4) 職員研修・広報活動

多様な研修によって職員の資質向上に努めるとともに、効果的な広報活動の実施により、県内図書館の周知の向上に努めます。

2. 新たなステージを迎えた岐阜県図書館

開館20周年を機に県図書館のリニューアルを実施するにあたり、これまでの図書・資料の収集や、その利用相談等の取組みに加え、県内各地の様々な魅力や資源を共有して発信し、「清流の国ぎふ」づくりの一翼を担う「情報共有・発信型図書館」の実現を目指します。

○3つの柱

- I 郷土を知り学び、ふるさとへの誇りと愛着を育む機会の創出
(郷土の作家や偉人、歴史・民俗、伝統文化を知り伝承する)
- II 県民の課題解決を支援する図書館サービスの提供
- III 世界に開かれた交流の場の創出

3つの柱を進めるために、次の2つの観点からもリニューアルに取り組みます。

【2つの方策】

- (1) 県内市町村等との連携や、他の文化施設との連携
- (2) これら取組みを支える基盤として、県図書館の環境整備

これら様々な学ぶ機会の提供を通じて、県図書館が人が育っていく「知のプラットフォーム」として機能することを目指します。

- 1 企画コーディネーターの設置
- 2 名誉館長の設置
- 3 郷土を知り学ぶ機会の創出
- 4 県民の課題解決を支援する図書館サービスの提供
- 5 世界に開かれた交流の場の創出
- 6 県内市町村等との連携、他の文化施設との連携
- 7 県図書館の環境整備

2 平成 28 年度当初予算の概要

(単位：千円)

事業名	予算額	事業の内容
図書館活動推進費	(1,539) 32,639 [2,020.8%]	<ul style="list-style-type: none"> ○新規 図書館企画コーディネーター設置費 800 ○新規 図書館機能強化事業費 1,800 <ul style="list-style-type: none"> ・ 図書館職員(司書)研修の実施、ワークショップの開催、図書館サポーターの養成 ○新規 郷土を知り学ぶ機会創出事業費 3,600 <ul style="list-style-type: none"> ・ 「郷土作家」展示の常設展化 2,900 ・ 郷土ゆかりの映画の映写会の実施 700 ○新規 課題解決型図書館サービス提供事業費 2,600 <ul style="list-style-type: none"> ・ 子育て世代・子育て支援関係者への支援 1,400 ・ 障がい者(児)・福祉関係者、特別支援教育への支援 1,200 ○新規 世界に開かれた交流の場創出事業費 2,300 <ul style="list-style-type: none"> ・ 海外情報コーナーの新設 1,100 ・ 紺野美沙子朗読講演会の開催 850 ・ ブックトークの開催 350 ○新規 企画展示室改修工事費 20,000 (設計、展示ケース、空調等改修、燻蒸点検) ○障がい者サービス事業 880 <ul style="list-style-type: none"> ・ 視覚障がい者サービス事業 735 視覚障がい者サービス協力者による点訳、音訳資料等の製作 ・ 身体障がい者在宅郵送サービス 145 ○図書館利用者のための託児事業 460 <ul style="list-style-type: none"> ・ 開架閲覧室利用者の託児 毎週1回(金曜日) ○図書館サポーター活動事業 199 <ul style="list-style-type: none"> ・ サポーター研修会 一般・おはなし・外国絵本・視覚障がい者 ・ 視覚障がい者サービス協力者講習会
図書館ネットワーク推進費	(2,735) 3,435 [25.6%]	<ul style="list-style-type: none"> ○市町村図書館支援事業 3,435 <ul style="list-style-type: none"> ・ 図書館巡回事業(個別訪問、専門的助言等) 208 ・ 資料支援事業 2,936 相互貸借、遠隔地利用者返却サービス、県内高校図書室等への搬送費往復負担等 ・ 県内図書館職員研修会開催事業 146 (初任者専門研修、岐阜大学共催研修、児童サービス実践研修講座)

事業名	予算額	事業の内容
		<ul style="list-style-type: none"> ・司書等研修会開催事業 145 (市町村図書館職員支援の基本研修)
図書館管理運営費	(237,093) 228,886 [△ 3.5%]	<ul style="list-style-type: none"> ○図書館業務推進職設置費 44,744 <ul style="list-style-type: none"> ・図書館司書業務専門職 17名 ・図書館教育普及業務専門職 2名 ○図書館協議会委員報酬 168 ○図書館管理運営費 126,992 <ul style="list-style-type: none"> 光熱水費 (41,917→46,142) 委託料 (67,984→68,652) ○図書館第一種雇員設置費 13,782 (13,524 → 13,782) 7名 ○書誌情報システム運用費 1,242 ○書誌情報システム保守管理費 23,743 ・債務書誌情報システム管理費(6年債務:118,715) 債務期間:平成26年度～平成31年度 平成28年度支払限度額 ○地図資料活用推進費 1,413 <ul style="list-style-type: none"> ・地図活用・保管事業 909 地図活用研究会の開催 地図資料のデジタル化とホームページの充実 出前授業の実施 ・地図作品展開催事業 504 地図作品展の開催(小・中学・高校生対象) わくわく地図教室の準備(小・中学生対象) ○地図資料情報システム維持管理費 202 ○図書館環境整備事業費 <ul style="list-style-type: none"> ・空調設備の更新 16,600
図書資料費	(50,000) 50,000 [-]	<ul style="list-style-type: none"> ○図書購入費 34,424 <ul style="list-style-type: none"> ・本館用図書 一般図書、古書、外国語図書、児童図書 ・読書活動推進支援図書 子どもの読書活動推進支援図書、障がい者サービス支援図書 ・地図資料 日本関係地図、世界関係地図、地図関係図書 ○逐次刊行物購入費 8,528 <ul style="list-style-type: none"> ・雑誌、新聞、加除式資料、官報、国会会議録 ○AV資料等購入費 725 <ul style="list-style-type: none"> ・AV資料(DVD, VTR, CD, 障がい者用録音図書)

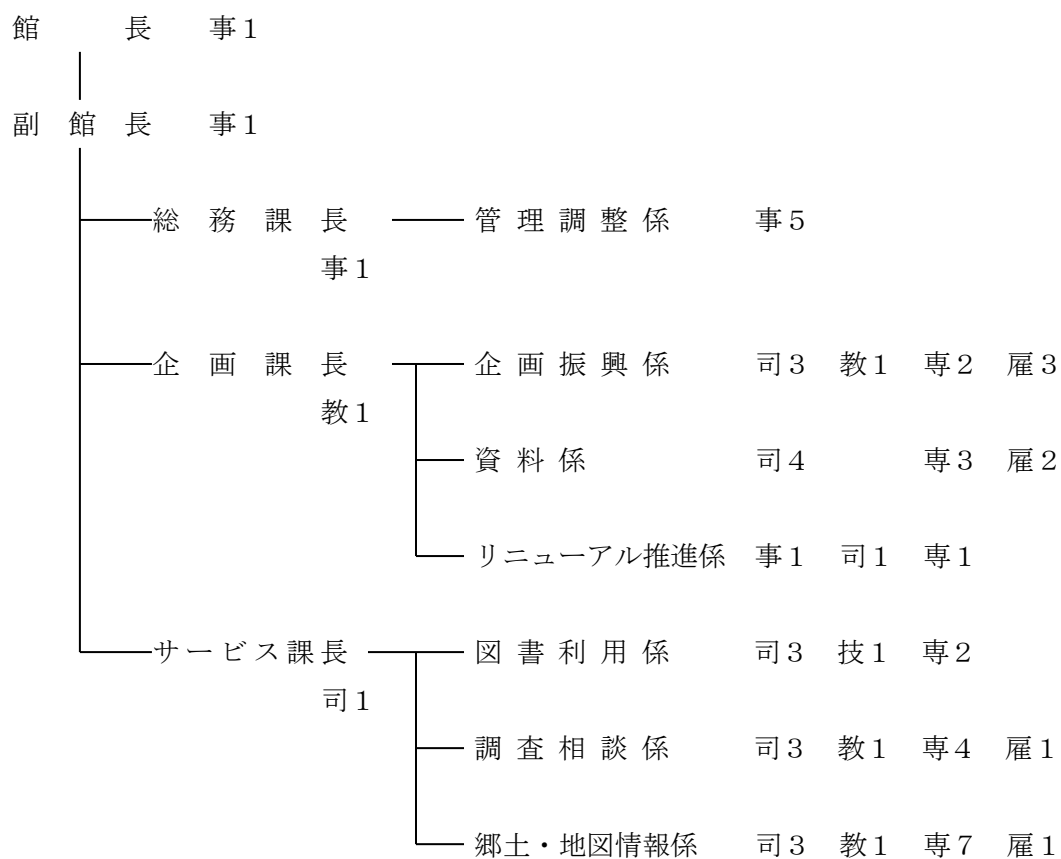
事業名	予算額	事業の内容
		<ul style="list-style-type: none"> ・電子出版資料 ・マイクロフィルム（岐阜・朝日・中日新聞） ○データベース活用費 4,256 ・電子出版資料の利用 ・図書資料用書誌データ ・外部データベースの利用 ○資料保存整備費 2,067 ・図書装備、雑誌・図書資料製本
読書活動推進費	(250) 250 [-]	<ul style="list-style-type: none"> ○図書館活用事業 47 ・楽習会（岐阜大学との共催講座）、図書館探検、美術館共同企画展示開催 ○読書活動支援事業 203 ・ポップ部門 おすすりめしたい本についてのキャッチコピーと本の紹介 ・読書感想文部門
全国公共図書館研究集会事業費	(100) 0	
図書館費計	(291,717) 315,210 [8.1%]	予算額前年対比 +23,493千円 291,717千円 → 315,210千円

※予算額の（ ）内は、平成 27 年度の当初予算額

3 組織・定数・実人員

【組織】

平成 28 年 4 月 1 日現在



【定数】

職区分	定数	実人員	備考
事務職員	9 人	9 人	
教員	1	4	
司書	20	18	
技能	1	1	
小計	31	32	
非常勤専門職	19	19	
雇員	7	7	
小計	26	26	
合計	57	58	

4 分掌事務

総務課	<ol style="list-style-type: none"> 1 館内の庶務に関する事 2 経理並びに現金及び物品の出納保管に関する事 3 岐阜県図書館協議会に関する事 4 他課の所掌に属さない事務に関する事
企画課	<ol style="list-style-type: none"> 1 図書館活動の総合的な企画立案及び調整に関する事 2 他の図書館、学校、公民館等との連絡及び協力に関する事 3 読書活動支援資料に関する事 4 県内図書館の職員研修及び運営相談支援に関する事 5 図書館資料の相互貸借に関する事 6 図書館資料の収集に関する事 7 図書館資料の分類配列及びその目録の整備に関する事 8 図書館資料の保存に関する事 9 電算システムの管理及び運用に関する事 10 その他図書館活動の振興に関する事 11 図書館リニューアルに関する事
サービス課	<ol style="list-style-type: none"> 1 図書館資料の閲覧及び貸出しに関する事 2 図書館資料の利用相談に関する事 3 時事に関する情報及び参考資料の紹介及び提供に関する事 4 障がい者サービスに関する事 5 郷土・地情情報の企画及び運営に関する事 6 視聴覚ライブラリーに関する事 7 その他の図書館の情報サービスに関する事

II 図書館協議会

1 平成 27 年度岐阜県図書館協議会の開催状況

- 第 1 回 平成 27 年 8 月 11 日 (火)
 - 協議事項
 - ・平成 26 年度岐阜県図書館「図書館評価」について
 - ・平成 27 年度アクションプランの改訂について
 - ・図書館新館開館 20 周年記念事業及び図書館のリニューアルについて
 - 報告事項
 - ・ぎふけん・おすすめの 1 冊コンクールについて
 - ・新館開館 20 周年記念回顧展・特別展について
 - ・夏休み子ども図書館探検について
 - ・図書館探検ツアー 2～親子でめぐる夜の図書館について
 - ・司書等研修会開催要項について
 - ・全国公共図書館研究集会開催要項について
 - ・第 21 回児童生徒地図作品展の開催について

- 第 2 回 平成 28 年 3 月 7 日 (月)
 - 協議事項
 - ・平成 28 年度県図書館の運営について
 - 報告事項
 - ・図書館新館開館 20 周年記念事業の実績について

2 岐阜県図書館協議会委員名簿

(平成 28 年 7 月 1 日現在)

氏 名	役 職 名
梶 井 芳 景	生涯学習センターハートピア安八調整監
春 日 井 一 朗	岐阜新聞社編集委員
片 山 誠 吾	岐阜県小中学校校長会代表 (池田町立八幡小学校長)
金 森 さちこ	文部科学省認定生涯学習アドバイザー (安八町学校図書館司書)
倉 地 幸 子	公募委員
高 橋 博 美	岐阜県高等学校長協会代表 (岐阜県立加納高等学校長)
寺 澤 裕 子	公募委員
野 木 絵 美	岐阜県 P T A 連合会母親委員会委員
福 士 秀 人	岐阜大学理事・副学長、岐阜大学図書館長
薬 袋 秀 樹	筑波大学名誉教授

(五十音順敬称略)

Ⅲ 図書館サービスの概要（平成 27 年度実績）

1 利用者サービス

(1) 来館者へのサービス

新施設でのサービスを開始してから 20 年が経過し、登録者は 24 万人、貸出点数は 1 千 7 百万冊を超えた。平成 27 年 8 月 11 日には、開館以来の来館者が 1,500 万人に達した。

① 貸出

貸出点数：10 点以内（AV 資料・大型絵本・大型紙芝居は合計 3 点以内）、貸出期間：3 週間
一般図書・児童書・AV 資料・雑誌・郷土資料・外国語資料等が貸出可能な資料となっている。貸出冊数は、年間約 55 万 4 千冊である。

*予約、リクエスト

利用者の希望する資料が貸出中の場合は、館内では OPAC（利用者用蔵書検索端末）で予約が可能である。また、館外ではインターネットで予約が可能である。未所蔵の資料については購入又は他館借用（相互貸借）により資料提供している。（p18～参照）

平成 27 年度予約冊数：16,602 冊

*遠隔地利用者図書返却サービス

県図書館で借りた本を、地元の図書館（室）で返却できる遠隔地利用者図書返却サービスを実施している。返却可能な図書館は、平成 28 年 1 月から輪之内町立図書館が参加したことにより、50 館（室）となった。

平成 27 年度実績：2,888 冊

② AV 視聴及び貸出

ビデオ、LD、CD、カセットテープ、DVD の視聴サービスを行うとともに、貸出（一部閲覧のみの資料もあり）を行った。

平成 27 年度視聴件数 1,887 件

平成 27 年度貸出点数 39,536 点

③ レファレンス・サービス

利用者の質問・調査研究に対して、所蔵資料・データベース・ウェブ情報などを用いて、回答や調査の支援を行う。

平成 27 年度の利用件数は、18,219 件で、資料の所蔵調査が最も多い（11,609 件）が、そのほか新聞・雑誌記事の検索、利用者の調査事項に対する適切な情報源の紹介など、内容は多岐にわたる。

また、当館単独で回答が困難な場合は、国会図書館など他機関への照会、その分野に関する専門の調査研究機関の紹介なども行っている。質問の方法は直接来館しての口頭によるものが最も多い（16,255 件）。

(2) 児童サービス

① 児童図書研究室

児童書、絵本及び子どもの読書に関する参考図書を収集し、児童書・絵本の選択や内容の研究、幼児期における本の与え方の研究など、子どもに本を手渡す大人の利用に対応している。平成 24 年 3 月より、当研究室の利活用推進のため、参考資料の一部を貸出可能とした。

絵本は網羅的収集に努め、読みくらべ絵本、視覚障がい者用布絵本・点字絵本なども所蔵している。（所蔵冊数：約 6 万 8 千点、児研の利用状況：493 人）

児童図書研究通信「あひるの子」年 1 回発行

児童図書研究通信「プチあひるの子」月 1 回発行（県内公共図書館向け「相互協力通信」に

掲載)

② 児童コーナー

児童書、絵本、紙芝居など約7万6千点の資料を排架
平成27年度児童貸出冊数：162,094冊

③ おはなし室

絵本の読み聞かせ、紙芝居、ブックトーク、ストーリーテリングなどを実施
おはなし会 次のとおりおはなし会を実施 平成27年度
第1・3日曜日 おはなしサポーター 22回
第2木曜日 職員 12回
第2土曜日(小学生向き) おはなしサポーター 12回
偶数月第1日曜日(外国語のおはなし会) 外国絵本サポーター 6回

④ お父さんお母さんのための読み聞かせ講座

4月26日(日) おはなし室 講師 県図書館サービス課職員 参加約20組

(3) 郷土資料サービス

2階開架閲覧室に県内市町村史誌、郷土人伝記、教育関係資料、各種統計書、郷土文学資料など約1万9千冊を排架

新聞資料も開架閲覧室及び準開架室に排架、岐阜新聞・朝日新聞(地方版)・中日新聞(地方版)はマイクロフィルムも購入し、マイクロリーダー2台、マイクロフィルムスキャナ1台で閲覧複写可能

平成25年度、新たにマイクロフィルムスキャナ1台を購入し、利便性を向上

読売新聞(明治期・大正期・昭和期戦前Ⅰ、Ⅱ・戦後Ⅰ～Ⅲ)、朝日新聞(昭和戦前期)のCD-ROM版を購入し提供

平成20年度からは、中日新聞データベースを利用者に公開

<二次資料作成活動>

現在公開中の自館作成データベースは、「岐阜県関係新聞記事索引」「岐阜県関係雑誌記事索引」「岐阜県人物文献索引」「岐阜県関係資料の目次」など。平成26年度末のシステム更新により、新聞記事索引、雑誌記事索引、人物文献索引は蔵書検索システムと統合し、一括して検索できるようになった。

<郷土資料テーマ展示>

2階閲覧室入口の書架を使って、以下のテーマでミニ展示を実施

- ・「子ども読書の日」(3月28日(土)～4月23日(木))
- ・「図書館振興月間」(4月25日(土)～5月28日(木))
- ・「長良川鵜飼／小瀬鵜飼」(5月30日(土)～6月25日(木))
- ・「吉田豊氏講演関連資料」(6月27日(土)～7月30日(木))
- ・「本で読みとく関ヶ原合戦」(8月1日(土)～8月27日(木))
- ・「防災月間関連展示」(8月29日(土)～9月23日(水))
- ・「全国育樹祭記念展示」(9月26日(土)～10月29日(木))
- ・「ふるさと教育展関連展示」平成26年10月31日(土)～11月26日(土))
- ・「地球温暖化防止月間関連展示」(12月11日(金)～12月15日(火))
- ・「農業遺産・清流長良川の鮎」(12月16日(水)～12月27日(日))
- ・「杉原千畝関連展示」(1月5日(火)～1月28日(木))
- ・「移住・定住関連展示」(1月30日(土)～2月25日(木))
- ・「子育て・家庭教育関連展示」(2月27日(土)～3月24日(木))

(4) 地図情報サービス

岐阜県図書館では、地図情報の資料として、空間的・時間的な情報を持つ地図及び地図関連図書を約 15 万点収蔵している。また、県内はもとより、全国からのレファレンスに対応している。

① 主な所蔵資料

- ・ 国土地理院発行の地形図、世界の官製地図等
- ・ 旧ソ連製地図：中国、旧ソ連、インドなどのアジア地域を中心とした地図
- ・ 外邦図：旧陸軍参謀本部陸地測量部が作製した国内外の地図
- ・ 古地図：世界図、日本図、都市図、名所旧跡図等

② 主な事業

ア 館内外での企画展示

○ 趣 旨

県民に、地図資料にふれる機会を提供し、地図の持つ地理、歴史、文化等の価値やデザインの多様さ等を広く紹介する。

○ 内 容

それぞれのテーマや事業にそった展示を行っている。

- ・ 会 場： (A) 図書館 2 階企画展示コーナー
- (B) 図書館 1 階エントランスロビー
- (C) 県内市町村図書館等

○ 実 績

(A) 図書館 2 階企画展示コーナー

催 事 名	開 催 日	内 容	閲 覧 者
◇常設展示 「地図は情報の玉手箱」	4 月 1 日 ～10 月 28 日 11 月 27 日 ～3 月 31 日	地形図や古地図などの所蔵資料を使って、①活かすコーナー、②鑑賞するコーナーの 2 コーナーに分けて展示した。 NHK 総合テレビ番組「プラタモリ」で使用された復刻・拡大版の江戸大絵図を展示し、自由に歩いて閲覧できるようにした。	4,389 名
◇事業展示 「第 21 回児童生徒地図作品展」	10 月 31 日 ～11 月 26 日	県内の小・中・高・特別支援学校からの応募作品 273 点 (118 校) の中から、入選・入賞した 60 作品を展示した。	2,185 名

(B) 図書館 1 階エントランスロビー

- ・ 「古地図紹介コーナー (古地図文化研究会刊行物)」：一枚刷や図録などの紹介がしてある。
- ・ 「余色立体地図コーナー」：国土地理院作製・赤青メガネを使用して自由に閲覧ができるようにしてある。
- ・ 「岐阜市の空中写真コーナー」：写真の上を自由に歩いて閲覧ができるようにしてある。

(C) 県内市町村図書館等

催 事 名	開 催 日 (会場)	内 容
◇館外展示 「児童生徒地図作品展」	5 月 9 日～5 月 28 日 (岐南町図書館) 6 月 26 日～7 月 31 日 (郡上市しろとり図書館) 8 月 7 日～8 月 27 日 (美濃加茂市中央図書館)	第 20 回児童生徒地図作品展の入賞作品を作製した児童生徒・保護者から承諾書を得て、展示を希望する市町村図書館へ提供した。

イ 県図書館ホームページで収蔵資料の公開

○ 趣 旨

約 15 万点の地図関連資料を広く公開し、また、検索を容易にしてレファレンス機能を向上させる。

○ 内 容

- ・収蔵資料の 4 本柱である「国土地理院発行地図」「旧ソ連製地図」「外邦図」「古地図」を中心に、県図書館ホームページからの検索が可能で、テキスト一覧やインデックスマップも掲載している。
- ・古地図については、平成 15 年度に当館独自の詳細な古地図分類を完成させ、その分類方法に基づき検索が可能である。また、デジタルアーカイブ化を実施した古地図についてはその画像も公開している。

ウ 各種講演会・教室等の開催

○ 趣 旨

児童生徒から一般を対象に、地図に関する各種の講演会や教室等を開催することにより、地図資料に関する興味・関心を高め、その活用の仕方や理解を深める。

○ 内 容

- ・地図講演会：一般を対象に、地図の専門家・研究者を招いて地図に関する講演を年 1 回開催する。（※岐阜県古地図文化研究会・岐阜地理学会と共催）
- ・わくわく地図教室：夏休み期間中の 2 日間、児童生徒を対象に、講師を招き開催する。
- ・地図講座：年に 4 回、一般を対象に講師を招き、地図に関するテーマを設定して講座を開催する。（※岐阜県古地図文化研究会と共催）

○ 実 績

催 事 名	開催日 (会場)	内 容	参加人数
地 図 講演会	6 月 27 日 (多目的ホール)	・演題：「バーチャル京都で時空散歩」 講師：矢野桂司 氏 (立命館大学教授兼歴史都市 防災センター教授)	100 名
わくわく 地図教室	7 月 22 日・23 日 (研修室)	・小 1～小 3 「はじめての地図づくり」 ・小 4～中 3 「地形図で郷土を調べよう」 講師：渡辺 一夫 氏 (地図研究家)	77 名
地図講座	第 1 回 10 月 3 日 (研修室) 第 2 回 10 月 12 日 (研修室) 第 3 回 10 月 17 日 (研修室) 第 4 回 10 月 24 日 (研修室)	・地図 (地形図) の入門講座 共通テーマ：「地形図に歴史を読む」 講師：安田 守 氏 高橋 幸仁 氏 原 賢仁 氏 安元 彦心 氏	160 名

エ 学校教育との連携・支援

○ 趣 旨

約 15 万点の地図資料及び情報システム機能を活用して、学校教育との連携・支援を図る。

○ 内 容

- ・出前授業 (講座)：担当職員が地図資料を活用した授業や講座等を小・中・高・大学等で開催している。

○ 実 績

出前授業	6 月 18 日	「地図活用の在り方について」(海津市立平田小学校)	海津市中学校社会科教諭 12 名
出前講座	8 月 7 日	「地図活用の在り方について」(養老中央公民館)	西濃地区社会科教諭 45 名
	8 月 18 日	「地図活用の在り方について」(岐阜県図書館)	山県市社会科教諭 12 名
	8 月 18 日	「地図活用の在り方について」(岐阜総合学園高等学校)	高等学校教諭 80 名
	8 月 21 日	「教材研究における図書館の効果的な利用について」(岐阜県図書館)	小中学校 6 年目教諭 32 名

8月29日	「地図情報の魅力について」 (揖斐川町図書館フェスティバル 揖斐川町中央公民館)	一般 11名
9月29日	「境川地区の今と昔」 (岐阜市立境川中学校)	中学生1年生 325名
10月7日	「地図活用の在り方について」 (海津市立城山小学校)	海津市小学校社会科教諭 12名
11月14日	「福東小学校のまわりの今と昔」 (福東校区文化祭 輪之内町立福東小学校)	児童及び保護者 32名
12月15日	「当館所蔵地図の活用について」 (岐阜県図書館)	海津市小中学校教務主任 13名
1月29日	「地図情報の魅力について」 (高山市役所)	高山市小中学校図書館指導員 24名

オ その他

○ 広報活動

- ・ 県図書館ホームページに各種事業を掲載している。

○ 岐阜県視聴覚ライブラリーの貸出

- ・ 視聴覚ライブラリーの16mmフィルムやビデオテープの保管及び貸出をしている。

○ 特別貸出・貴重図書貸出

- ・ 社会教育や学術関係、官公庁、その他一般の要請に応じて、資料や古地図データ、地球儀などを貸出している。

【※貴重図書貸出：20万円以上の図書や資料など】

平成27年度	特別貸出 (含む貴重図書貸出)	9件
--------	-----------------	----

(5) 高齢者・障がい者サービス

身体に障がいのある利用者のための駐車スペースやトイレ、拡大読書器、「大活字本コーナー」を設置。館内用車椅子の貸し出しを行い、書架と書架との間は車椅子の対面通行が可能な幅となっている。

視覚に障がいのある利用者のための点字ブロックや案内、対面読書室なども設置されている。

また、重度の身体障がいのある利用者や視覚に障がいある利用者への郵送貸出サービス、視覚に障がいのある利用者への対面読書サービスや「サピエ」(視覚障害者情報総合ネットワーク)等を活用した点字・録音資料の提供、新たな録音資料の製作と提供を行っている。

平成27年度には、国立国会図書館視覚障害者等用データの収集および送信サービスに参加した。また、カウンターに筆談器、助聴器、身体の不自由な方が書架の低い位置の資料を利用するための低床作業椅子を設置した。

なお、視覚に障がいのある利用者へのサービスについては、視覚障がい者サービス協力者の力を得て実施している。

<障がい者サービスの実績> IV-1 平成27年度利用統計「(7)障がい者サービス」(p34)参照

(6) インターネットによるサービス

① 資料検索、予約及び情報発信

平成8年10月にホームページを開設し、ホームページからの資料検索や情報提供を実施。

資料の検索のほか、貸出中の図書への予約、イベント情報の提供等を行っている。

平成19年度に子ども向けのページを作成。

平成21年3月に携帯電話からの予約を開始。

平成24年11月にスマートフォン版蔵書検索を試行。

平成27年3月に岐阜県関係記事・デジタル化資料(郷土・地図資料)を蔵書と一括検索開始。

平成27年度利用実績：

ホームページアクセス件数	293,278件
蔵書検索件数	3,423,134件
メールによるレファレンス件数	244件

② 岐阜県横断検索

平成 12 年 3 月実験版が稼働。同年 12 月に正式版が公開。

・参加館数 45 館（公共図書館 36 館(室) 大学図書館 7 館 専門図書館 2 館)

(7) 県政サポートサービス

県政における新たな施策立案等に県図書館の図書・雑誌を活用してもらえるよう、平成 28 年 1 月 15 日から、県職員を対象に「図書・雑誌の貸出・返却配送」「リクエスト購入」のサービスを開始した（当面は本庁の所属のみ）。あわせて、県職員に向けて「レファレンス」「研究室の利用」の利用を PR することとした。

平成 28 年 1 月～3 月の実績： 図書・雑誌の貸出 105 冊
リクエスト購入 59 冊
レファレンス 10 件

(8) 企画展示室

平成 19 年度より先人顕彰室を企画展示室と改め、情報発信の場として活用している。

平成 27 年度は、以下の展示を開催した。

開催期間	展示内容
4 月 25 日～5 月 17 日	『発掘された日本列島 2014』展出品記念展示 荒尾南遺跡ってすごい！（岐阜県文化財保護センターと共催）
7 月 7 日～8 月 30 日	岐阜県図書館新館開館 20 周年記念特別展「関ヶ原～天下分け目の合戦と美濃」（岐阜県博物館と共催）
9 月 9 日～10 月 18 日	岐阜県図書館新館期間 20 周年記念回顧展 （7 月 7 日から 8 月 30 日までは 2 階展示コーナーで展示）
11 月 21 日～11 月 29 日	小島信夫生誕 100 年記念座談会関連展示 （座談会は 11 月 23 日に開催）

(9) 施設開放

多目的ホール・研修室・楽書交流サロン等を利用者に広く開放（平成 24 年度より有料化）。

<閲覧室の概要>

開館時間 平日 10:00～20:00

土・日・祝日 10:00～18:00

1階第1開架閲覧室 約19万冊を排架(人文社会系図書・自然工学系図書・児童図書・AV資料・雑誌・外国語資料など) 閲覧席187席

2階第2開架閲覧室 約4万冊を排架(郷土資料・新聞資料・地図資料) 閲覧席78席

ブラウジングコーナー 雑誌約330誌、新聞約40紙を排架

AVコーナー

ビデオ、LD、CD、カセットテープ、DVDを約2.6万点所蔵

[ビデオブース] 1台

[CDブース] 1台

[LD・DVDブース] 1台

[カセットブース] 1台 計4台設置(すべて1人用)

データベースコーナー 1階 「判例体系」等の外部データベース、「判例タイムズ」「現代日本人名録」等のCD-ROM、DVD-ROMの利用

2階 中日新聞データベース等の外部データベース、「読売新聞」CD-ROM等の利用

利用者用端末機 タッチパネル方式 6台

キーボード方式 9台

インターネット専用 5台 計20台設置

所蔵資料約95万点がコンピュータで検索が可能

外国語資料コーナー 1階開架閲覧室に英語を中心に中国語、韓国語、スペイン語、ポルトガル語などの外国語で書かれた資料(約8,700点)を排架
英語 約5,400点 中国語 約1,600点 韓国語 約700点

2 図書館資料

(1) 収集方針等

① 収集方針

県民の調査、研究、学習活動等を支援するために必要な資料を「図書館法」の精神に基づいて幅広く収集。

② 資料収集に関わる平成 28 年度の重点事項

県図書館として市町村図書館等との役割分担を意識した資料収集をめざし、県民の自主的な課題解決を支援する収集を行う。

③ 資料収集委員会・選書委員会

収集委員会は定例会を年 3 回開催。蔵書の構成計画、資料の収集計画等を協議決定した。また、選書は年間 21 回開催した。

(2) 収集資料

種 類	収 集 の 内 容
一 般 図 書	市町図書館で収集しない専門資料を厳選して収集 県民の調査研究を支援する参考図書、専門図書を収集
郷 土 資 料	行政出版物、民間出版物を含む郷土資料、県内ビジネス・生活情報を継続して収集
地 図 資 料	学校教育への支援を意図した児童・生徒向けの地図関連資料の収集 県の機関等が作成した地図・図書資料の継続的収集
児童 コーナー 資料	評価の定まったもの、新刊書を厳選して収集
児童図書研究室 資 料	将来にわたり児童文学等の研究に供するための資料を収集
逐 次 刊 行 物 (新聞・雑誌)	県内市町図書館等の所蔵情報を考慮し、県図書館としての機能を担い果たすための逐次刊行物を精査し収集
A V 資 料	郷土関係の A V 資料を充実
マ イ ク ロ 資 料	通常の印刷物では入手できない資料及び利用と保存の上からより効率的と考えられる資料を収集
電 子 出 版 資 料	事典・判例集等、利便性の高く、調査研究に役立つ資料を収集
読 書 活 動 支 援 資 料	調べ学習や読み聞かせのセット文庫等、子どもの読書活動推進のための資料収集 視覚障がい者録音図書作成のための資料収集
そ の 他	外国語資料、大活字本、視覚障がい者用録音図書・点字図書等を収集

<特別コレクション>

<p>啓明文庫（けいめいぶんこ） 平成 3 年 3 月改称</p> <p>昭和 48 年 10 月閑淡文庫として設置された文庫。ドイツ文学史研究家伊東勉氏（1992 年没）から寄贈を受けた、ゲーテ、シラー、ハイネなどのドイツ古典文学作品とその研究資料及び明治期の日本における比較文学研究資料を中心に収蔵</p>
<p>豊田穰文庫（とよだじょうぶんこ） 平成 7 年 7 月設置</p> <p>当県出身の直木賞受賞作家豊田穰氏（1994 年没）の戦記文学・戦記物コレクションの寄贈をもとに、氏の全著作と、執筆に際して参考にされた戦史・戦記、政治家・軍人の伝記資料などを収蔵</p>
<p>櫻林文庫（さくらばやしぶんこ） 平成 8 年 3 月設置</p> <p>音楽療法の先駆的役割を果たされた東京芸術大学名誉教授で「岐阜県音楽療法研究所」名誉所長櫻林仁氏（1995 年没）の研究書、関連図書を収蔵</p>
<p>看雲文庫（かんうんぶんこ） 平成 10 年 11 月設置</p> <p>美濃国加納（現岐阜市）出身で江戸後期の美濃における漢詩の第一人者、宮田嘯台（みやたしょうだい・1747～1834）氏の遺稿「看雲栖詩稿」をはじめ、著書・和漢書を収蔵</p>

(3) 平成 27 年度購入実績と平成 28 年度予算 (単位：千円)

	平成 27 年度実績	平成 28 年度予算
本館用資料購入費	43,090	43,488
図書購入費	32,602	33,000
逐次刊行物	8,528	8,628
AV資料等	725	625
地図資料	1,235	1,235
読書活動支援図書購入費	639	189
総合計	43,729	43,677

(4) 資料の受入

① 選書と受入

- ・新刊図書は隔週 450～600 冊程度の現物を見ながら選書（現物選書）を行う。
全集等継続購入の分を含め隔週 493 冊前後の図書を購入
- ・寄贈図書は郷土資料を合わせ毎月 450 冊前後受入

② リクエスト図書（利用者からの希望図書）

リクエストには、可能な限り購入又は他館借用（相互貸借）で対応

- ・平成 27 年度実績

 購入冊数 200 冊（購入金額約 88 万円）

 他館借用冊数 1,168 冊

(5) 図書総点検

平成 27 年度実績

実施期間……………平成 27 年 12 月 1 日(火)～12 月 11 日(金)の 11 日間

電算点検……………資料をコンピュータ上のデータと照合し点検

点検対象冊数……435,600点

移動作業……増加する資料を効率的に排架するための移動及び書架の延長

(6) 資料のデジタル化

当館が所蔵する郷土資料や貴重資料をデジタル化することにより資料の劣化を防ぐとともにデジタル化した資料をホームページで公開（p29の「(3)デジタルライブラリー公開資料」参照）

3 県内図書館への支援・連携と県外図書館との連携

(1) 図書館訪問

平成27年度は、全国公共図書館研究集会（児童・青少年部門）開催のため、実施しなかった。

平成22年度から岐阜市立図書館との意見交換会を行っている。平成27年度までに計31回開催。

(2) 図書館未設置町村巡回

図書館未設置町村の公民館図書室を対象に巡回し、図書室の運営に関する相談・助言や図書館資料の貸出を行った。

平成27年度は、図書館未設置の8町村を対象に年1回実施したほか、可茂地区の公民館図書室担当者会を開催し、意見交換を行った。

(3) 貸出文庫・読書会テキストの貸出

市町図書館・公民館図書室・読書団体等の活動を支援するため図書館資料を貸出している。

<貸出実績>Ⅳ-1 平成27年度利用統計「(8)読書活動支援資料の貸出サービス」(p34)
参照

(4) 調べ学習用図書・朝読書用図書セットの貸出

子どもの読書環境を整えるための施策の一環として、県図書館が市町の図書館を經由して児童・生徒用の調べ学習用図書・朝読書用図書セット貸出を行い、学校と市町図書館の連携による資料活用の推進を図っている。

平成26年度からは、高校へのセット文庫の貸出を開始した。

・貸出学校数延べ92校（内訳：小学校62校、中学校6校、高校21校、特別支援学校3校）

(5) 相互貸借による支援

利用者の求めに応じて、自館で所蔵していない資料を他館から借受し、また、他館からの依頼に応じて貸出する「相互貸借」を県内外の図書館と行っている。

① 県内図書館への定期便による配送業務支援

当館へ来館することが困難な県民の方にも、地域の市町村図書館等を通して 県図書館の資料を利用できるよう、市町村図書館等からの依頼に応じて、週1回の定期配送を行っている。

また、平成16年12月からは、市町図書館間の定期便の運用を開始した。このシステムでは市町図書館間で相互貸借を行う際に、各市町村図書館は同定期便に資料を載せて県図書館へ配送し、翌週に県図書館から相手館に配送する。

さらに、平成23年1月からは、図書館未設置町村の中央公民館図書室が定期便の対象に加わった。

・平成27年度県図書館貸出実績	9,808冊	市町図書館	7,271冊
		公民館図書室	494冊
		大学図書館	42冊
		学校図書館	1,849冊
		その他	152冊
・平成27年度市町村図書館間総貸出数	11,180冊		

② 県内大学図書館との連携

平成16年3月に岐阜大学図書館との間で相互協力に関する協定を締結し、岐阜大学図書館による週1回の資料搬送を実施している。平成24年4月から岐阜大学返却サービスを開始した。平成22年3月には中部学院大学・中部学院大学短期大学部とも協定を締結した。

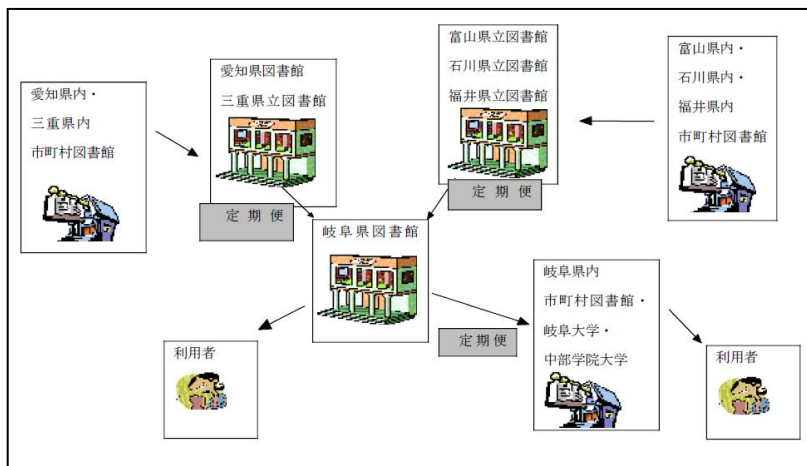
③ 県外図書館との連携

東海・北陸地区の県立図書館との間で定期便を運行し、県内市町図書館の相互貸借業務を支援している。(下図)

平成17年6月に東海三県県立図書館間で、平成22年3月に富山、石川、福井の各県立図書館と相互協力の協定を締結し、貸出、返却資料の配送を目的とした定期便の運行を開始した。

・平成27年度実績(岐阜県内図書館と各県内図書館との定期便を利用した貸借冊数当館含む)

愛知県からの借受	: 1,927冊	愛知県への貸出	: 969冊
三重県	〃 : 373冊	三重県	〃 : 1,445冊
富山県	〃 : 65冊	富山県	〃 : 197冊
石川県	〃 : 133冊	石川県	〃 : 283冊
福井県	〃 : 166冊	福井県	〃 : 416冊



④ 県内高等学校図書館への支援強化

平成 18 年 9 月から、県内高等学校図書館への貸出について、送料を県図書館が往復負担することで、当館資料の利用促進を図ることとした。

・平成 27 年度貸出実績 1,314 冊

(6) 相互連携のための活動

① 岐阜県公共図書館協議会の活動

事務局を県図書館に置き、県内の 35 公共図書館及び笠松中央公民館図書室 1 室で構成する。県内図書館の振興により全県域における図書館サービスの発展を図るため、図書館職員向けの研修会、図書館運営やサービスに関する研究、資料の共同収集などを行っている。

平成 27 年度の研究集会は、全国公共図書館研究集会（児童・青少年部門）と兼ねた。

また、館長研修会は 5 月 13 日（水）に岐阜県図書館で開催し、「住民とともにつくる図書館－伊万里市民図書館の取り組み－」をテーマに、古瀬義孝氏（伊万里市民図書館長）による講義をいただいた。

相互協力委員会では、「コミュニケーションボード」の作成のための調査を行った。

② 岐阜県図書館協会の活動

事務局を県図書館に置き、県内の図書館関係団体を総括する。県内の図書館活動を振興し、館種の異なる図書館同士の連携協力を推進するために、図書館職員向けの研修会や相互協力に関する研究などを行っている。

平成 27 年度は、エア書店「いか文庫」店主・粕川ゆき氏を講師に迎え、「「いか文庫」流手作りPOPの作り方」をテーマに 11 月 19 日（木）に図書館活動研究大会を開催した。

(7) 市町図書館職員・学校図書館員のための研修

① 児童サービス実践研修講座

7 月 3 日（金） 岐阜県図書館 参加者 55 名

「岐阜県子どもの読書活動推進計画（第三次）説明」和田聖子（岐阜県教育委員会）

「児童図書研究室資料の利用方法、資料紹介」鈴木智草（岐阜県図書館）

「YA（ヤングアダルト）サービスの実際 事例報告①」岡千帆氏（愛知県図書館）

「YA（ヤングアダルト）サービスの実際 事例報告②」小野祥子氏（岡崎市立中央図書館）

② 岐阜県図書館・岐阜大学図書館共催研修

協定に基づく連携協力の一環として、公共図書館・大学図書館双方に有益な研修を開催。

12 月 4 日（金） 岐阜大学図書館 参加者 23 名

「オープン化する学術情報の流通と図書館の役割」

講師 佐藤翔氏（同志社大学免許資格課程センター助教）

③ 初任者専門研修（岐阜県図書館主催）

5 月 27 日（水） 岐阜県図書館 参加者 85 名

「目録の基礎」

講師 服部裕子（岐阜県図書館職員）

「分類の基礎」 講師 村田賢二（岐阜県図書館職員）
「レファレンスサービス入門」 講師 木戸和子（岐阜県図書館職員）

④ 司書等研修会（岐阜県図書館主催）

6月5日（金） 郡上市図書館 参加者 55名

「子どもの読書活動推進入門」 講師 鈴木智草（岐阜県図書館職員）
「図書館概論－図書館の役割」 講師 梶井芳景氏（ハートピア安八図書館調整監）
「岐阜県の相互貸借システム」 講師 後藤圭太（岐阜県図書館職員）

6月10日（水） 岐阜県図書館 参加者 95名

「図書館と著作権」 講師 和田聖子（岐阜県教育委員会）
「利用者への接遇とクレーム対応」 講師 稲垣哲久（岐阜県図書館）
「本を治す」 講師 内海春代氏（関市立図書館長）

6月17日（水） ハートピア安八図書館 参加者 58名

「高齢者サービスの意義と課題」 講師 堀薫夫氏（大阪教育大学教育学部教授）
「公共図書館における情報リテラシー」 講師 石川敬史氏（十文字学園女子大学准教授）

6月24日（水） 岐阜県図書館 参加者 37名

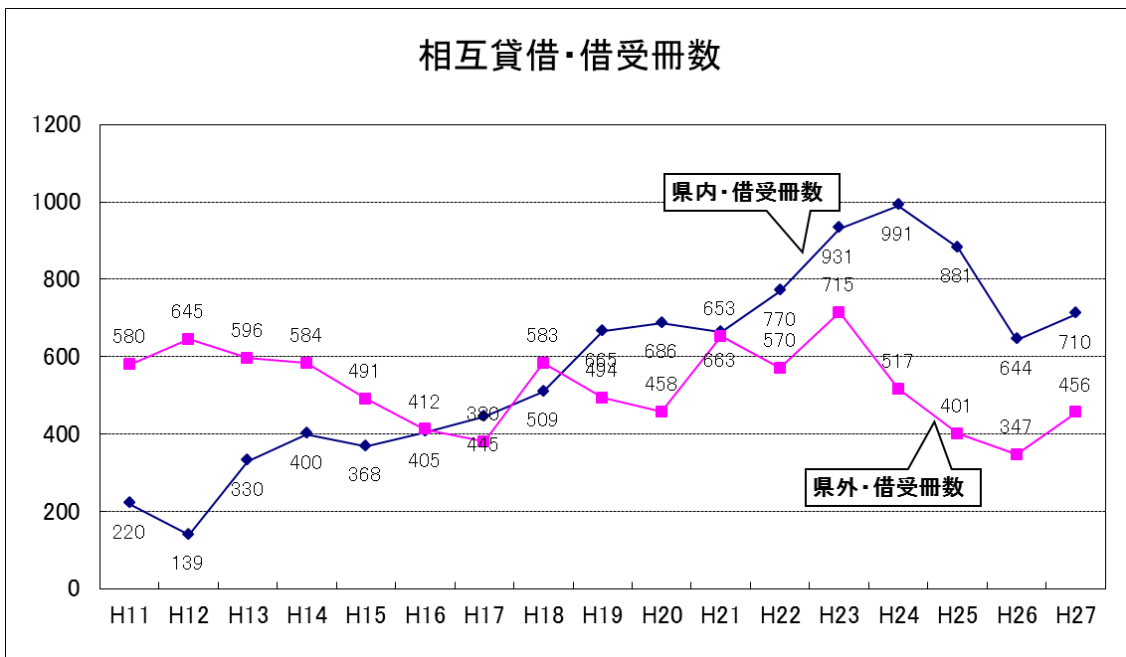
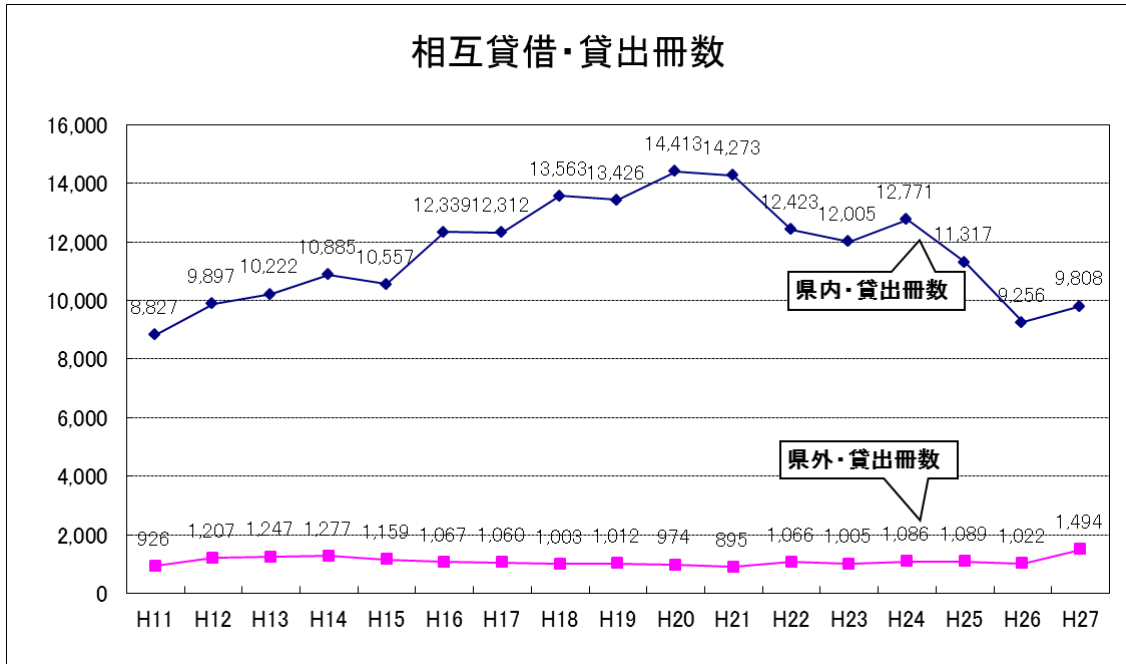
「電子書籍の動向と図書館」 講師 植村八潮氏（専修大学文学部教授）
「地域の財産としての空間とは？ミズベリング・プロジェクトに学ぶ」
講師 藤井政人氏（国土交通省調整官）

⑤ 出前講座（職員を講師として派遣したもの） 21件

（出前講座・授業 総数 21件）

内訳：県教委、当館が主催する研修での講義 4件、
市町村図書館等が主催する研修等での講義 5件（うち地図1件）、
その他 教職員等対象 12件、
一般 1件）

相互貸借の推移



4 読書・文化活動支援

(1) 読書活動

① ぎふけん・おすすめの本コンクール

(主催：岐阜県図書館、岐阜県読書推進運動協議会、中日新聞社)

対象：県内に在住、在学、在勤の15才以上（中学生を除く）

部門：POP部門、感想文部門

応募作品 211点（うち、感想文部門 19点）

POP部門 ゴールド・シルバー・ブロンズPOP賞各1点、奨励賞5点

感想文部門 金賞・銀賞・銅賞各1点、奨励賞5点

ぎふけん・おすすめの本コンクール表彰式・講演会 平成28年1月10日（日）

講演会 講師 米沢穂信氏（小説家・岐阜県出身）

会場 多目的ホール 参加人数 300名

(2) 文化事業

① 岐阜大学教育学部国語教育講座・岐阜県図書館共催公開講座

言葉を学ぼう！文化を学ぼう！ 楽習会

	期日	講師	内容	参加人数
第1回	7月12日	松村聡子 准教授	ヴィクトリア朝の物語絵画を「読む」	16人
第2回	7月20日	山田敏弘 教授	ことばしらべをしてみよう (小中学生対象)	33人
第3回	8月9日	小林一貴 准教授	戦後の児童詩集・文集を読む	14人
第4回	9月13日	仲潔 准教授	世界の中の英語、英語の中の世界	33人
第5回	10月11日	山田敏弘 教授	イタリア方言学入門	23人
第6回	11月8日	好川聡 准教授	漢詩の中のネコ	19人
第7回	12月13日	原田敦史 准教授	古典文学のなかの貴族	27人

② 夏休み！子ども図書館探検 8月6日（木）

小学生対象 参加者 3年1名、4年8名、5年5名、6年5名

③ 図書館探検（書庫ツアー）

- ・第1回 5月30日（土）14名参加
- ・第2回 8月21日（金）18組39名参加
- ・第3回 10月31日（土）12名参加
- ・第4回 3月14日（土）1名参加

④ 県美術館連携企画展示

- ・日韓近代美術館のまなざし-「朝鮮」で描く（7月9日（木）～8月23日（火））

- ・ IAMAS ARTIST FILE #3 BEACOM 2015 (9月10日(木)～10月12日(月))
- ・ もうひとつの輝き 最後の印象派 1900-20's Paris (11月14日(土)～1月17日(日))
- ・ 第8回円空展 (2月5日(金)～3月13日(日))

⑤ 他機関との共催

【文化財保護センター】

- ・ 『発掘された日本列島 2014』 里帰り展「荒尾南遺跡ってすごい！」
4月25日(土)～5月17日(日) 1階企画展示室

【岐阜県博物館】

- ・ 企画展示関連講演会 12月27日(日)
「大垣市赤坂に残された史上最大の生物絶滅の記録」
講師 磯崎行雄氏(東京大学教授)
- ・ 岐阜県博物館開館40周年記念特別講演会 2月20日(土)
「岐阜の英知 文化勲章受章者からの提言」
講師 末松安晴氏(東京工業大学名誉教授)・中西重忠氏(京都大学名誉教授)

【岐阜大学、清流の国ぎふ防災・減災センター】

- ・ 「東日本大震災から5年の「いま」、地震防災を考える」
地震防災企画展、関連図書展示 3月1日(火)～3月13日(日)
地震防災セミナー 3月3日(木)

【全国健康保険協会岐阜支部】

- ・ 「健康を考える日」 3月19日(土)
聞いて納得 健康セミナー、映画「がむしゃら」上演・トークショー

⑥ 岐阜県図書館新館開館20周年記念

- ・ 回顧展 7月7日(火)～8月30日(日)、9月9日(水)～10月18日(日)
- ・ 特別展「関ヶ原～天下分け目の合戦と美濃～」7月7日(火)～8月30日(日)
- ・ 記念講演会1「命がけの読書」 7月7日(火)
講師 吉田豊氏
- ・ 記念講演会2「合戦図から読み解く関ヶ原合戦」 8月23日(日)
講師 小和田哲男氏
- ・ オープンエアで楽しむ図書館 10月4日(日)・11日(日)・18日(日)
おはなし会・紙芝居
- ・ サポーター感謝 DAY「見てよ、聞いてよ、私たちの活動」 10月4日(日)
- ・ 小島信夫生誕100周年記念座談会～小島信夫の魅力を語る～ 11月23日(月・祝)
吉増剛造氏・堀江敏幸氏・青木健氏(小島信夫文学賞の会共催)
- ・ 記念朗読会 1月24日(日)
紺野美沙子氏・中井智弥氏(二十五絃箏)「朗読座版 鶴の恩返し」
- ・ 大人のためのブックトーク 2月5日(金)
講師 小林昌廣氏(情報科学芸術大学院大学附属図書館長)
- ・ 楽習会10周年記念講演会 2月14日(土)
講師 山田敏弘氏「岐阜県図書館資料に見る岐阜の方言」

- ⑦ 平成 27 年度全国公共図書館研究集会（児童・青少年部門）
 研究主題「子どもの成長を考える読書の力」
 開催日：11月5日（木）・6日（金）
 会場：岐阜市立中央図書館
 主催：公益社団法人日本図書館協会、平成 27 年度全国公共図書館研究集会（児童・青少年部門）実行委員会（事務局：岐阜県図書館）
 ・都道府県立図書館児童サービス担当者会（日本図書館協会主催） 11月6日（金）
 会場：岐阜県図書館

(3) その他の活動

- ① 体験学習（高校生以上）
 受入実績 11 名（特別支援学校 3 名、高校 8 名）
 ② 図書館実習
 受入実績 5 名
 ③ 施設見学 24 件、1,415 人
 （概要説明をしない自由見学 5 件）

5 県民に開かれた図書館運営

(1) ボランティア活動

当館の運営は、さまざまな分野でサポーター（ボランティア）の方々の活動に支えられている。

図書館側としても、これらの活動に応えるべく、資質向上を図るため研修会を開催したり、懇談会を企画してサポーターの方々との連携・協力を努めている。

また、平成 14 年に「サポーター・ボランティア控室」、平成 15 年に「サポーター・ボランティア活動室」を設置し、活動を支援している。

なお、平成 19 年度から「視覚障がい者サービスボランティア」の名称を「視覚障がい者サービス協力者」に変更した。

○ 活動実績

- ① ボランティア全体
 ・全体交流会（年 1 回）
 6月23日（木） 参加者 13 名
 ② 一般サポーター（登録者数 25 名）
 ・活動内容 返却本の整理、破損本の修理、イベントへの協力等
 ・研修会（年 1 回）・懇談会（年 1 回）
 ③ おはなしサポーター（登録者数 36 名）
 ・活動内容 おはなし会の実施（月約 3 回）
 ・研修会（年 1 回、外国絵本サポーターと合同）・懇談会（年 1 回）
 ④ 外国絵本サポーター（登録者数 12 名）

- ・活動内容 おはなし会での外国語による読み聞かせ（偶数月 1回）
- ・研修会（年 1回、おはなしサポーターと合同）・懇談会（年 1回）
- ⑤ 視覚障がい者サービス協力者（登録者数 41名）
 - ・活動内容 対面読書、録音図書の作製
 - ・せせらぎ月例研修会（6回）・中級講座（全 10回）・懇談会（年 1回）
- ⑥ 花飾りサポーター（登録者数 4名）
 - ・館内美化のためサポーターによる生花の飾りつけ

（登録者数は平成 28 年 4 月 30 日現在）

(2) 県民からの意見等の図書館運営への反映

「県民に開かれた図書館運営」の実現を目指し、利用者の立場に立った図書館サービスの向上に努めている。各カウンターにおいて常に職員が利用者の意向・動向の把握に努めるとともに、館内に「提案箱」を設け、利用者から寄せられた意見、要望を把握し、より満足していただけるサービスの提供を目指している。また、寄せられた意見、要望に対する回答は、1階エントランスにて公開している。

- | | |
|---------------------------|---------------|
| ① 平成 27 年度「提案箱」へ寄せられた提案件数 | 67 件 |
| ② 利用者からのリクエスト図書の購入 | 200 冊（p17 参照） |

(3) 利用者アンケート調査等の実施

- | | |
|--|-----------|
| ① 第 1 回利用者アンケート調査 | |
| 7 月 15 日（水）～8 月 30 日（日） | 回答数：210 人 |
| ② 第 2 回利用者アンケート調査 | |
| 2 月 12 日（金）～3 月 5 日（土） | 回答数：167 人 |
| ③ 相互貸借利用者アンケート調査 | |
| 10 月 21 日（水）・28 日（水）、11 月 4 日（水）・11 日（水） | |
| 回答数：220 人 | |

6 平成27年度 外部データベース、CD-ROM、DVD-ROM、デジタルライブラリー一覧

(1) 外部データベース一覧

データベース名	複写の提供	利用者提供に伴う料金体系	概要等
日経テレコン 21	○	<複写料> 10 円/枚	①日経各紙の全文 日本経済新聞朝刊・夕刊、日経産業新聞、日経 MJ（流通新聞）、日経地方経済面他 ②企業情報 日経プロフィール：全国主要約 2 万社の、労務情報、貸借対照表、損益計算表、監査意見等 ③企業人情報 日経 WHO'S WHO：有力企業約 5 千 5 百社の役員・部長・次課長、中央官庁・政府関係機関等の幹部職員の人事情報 ④その他：日経英字紙、日経 NEEDS 統計データ等
中日新聞・東京新聞記事データベース	○	<複写料> 10 円/枚	①中日新聞記事 1987 年 4 月以降の朝夕刊の最終版と 1989 年 4 月以降の愛知・岐阜・三重島の地方版の主要記事 ②東京新聞記事（1997 年 4 月以降）
官報情報検索サービス	○	<複写料> 10 円/枚	昭和 22 年 5 月 3 日～直近（当日発行分は午前 8 時 30 分以降に公開）の官報（本紙、号外、政府調達公告版） *代行検索
D1-Law.com	○	<複写料> 10 円/枚	①現行法規（改正法含む。主要 34 法令以外は H13 年以降） ②判例体系（要旨、本文、判例評釈、参照法令等） ③法律判例文献情報
CiNii 定額制	○	<複写料> 10 円/枚	CiNii 全ての機能と、NII 電子図書館の学会誌のうち「定額アクセス可能」の論文本文の利用が可能。
聞蔵Ⅱビジュアルフォーライブラリー	○	<複写料> 10 円/枚	①朝日新聞 1984 年 8 月以降の東京本社発行の最終版等 ②AERA 記事（1988 年 5 月号以降） ③週刊朝日記事（2000 年 4 月以降） ④朝日新聞縮刷版（1945 年～1989 年）
ルーラル電子図書館 ライブラリープラン	○	<複写料> 10 円/枚	①月刊「現代農業」（1985 年以降） ②「日本の食生活全集」 ③「農業技術体系」 ④「食品加工総覧」 以上のほか、病害虫に関すること、雑誌「食農教育」などに掲載された記事等、食べもの・農業・環境などの情報が検索できる。
ジャパンナレッジ Lib	○	<複写料> 10 円/枚	『日本大百科全書』『日本人名大辞典』『日本国語大辞典』など 50 種以上の事典・辞典類が検索できる。
国立国会図書館 デジタル化資料 送信サービス	○	<複写料> 10 円/枚	国立国会図書館がデジタル化した資料のうち、入手困難な資料の送信を受け、閲覧・複写ができる。
歴史的音源			歴史的音源アーカイブ推進協議会がデジタル化した 1900 年初頭から 1950 年頃までに国内で製造された S P 盤等に収録された音楽等の音源を聴くことができる。

(2) 主要 CD-ROM、DVD-ROM 一覧

CD-ROM、DVD-ROM 名	複写提供 (複写料)	概 要 等
翻訳図書目録	○ 10 円/枚	1992～2000 年に刊行された翻訳図書の書誌情報を収録、著者や書名の原綴り、書名中のキーワードから検索できる
大宅壮一文庫雑誌記事索引 1988-2008	×	週刊誌、女性誌、総合月刊誌を中心とした雑誌記事索引
朝日新聞戦前紙面 データベース	○ 10 円/枚	昭和元年 12 月～20 年 12 月までの東京発行全紙面・号外を紙面イメージで収録
朝日新聞戦後見出し データベース	○ 10 円/枚	昭和 20 年～平成 11 年までの朝日新聞縮刷版の索引見出しを検索できる(記事本文は収録せず)
明治の読売新聞	○ 10 円/枚	明治 7 年 11 月 2 日創刊号～45 年 7 月 20 日までの紙面イメージを収録
大正の読売新聞	○ 10 円/枚	大正元年 7 月 30 日～昭和元年 12 月 30 日までの紙面イメージを収録
昭和の読売新聞	○ 10 円/枚	大正 15 年 12 月 1 日～昭和 55 年 12 月 31 日までの紙面イメージを収録
群書類従	○ 10 円/枚	書籍『群書類従』(続群書類従完成会版。全 30 巻・訂正 3 版)について、書名・輯・頁数による検索ができる
県史誌 近畿東海 (近世、近現代)	○ 10 円/枚	岐阜県を含む近畿・東海 9 県の県史(通史と資料編)の目次・小見出し・図表キャプションなどの内容情報を収録し、キーワードによる検索ができる
現代外国人名録 2002	○ 10 円/枚	日本で広く知られている外国人 3 万 4 千人のデータを収録
現代日本人名録 2004	○ 10 円/枚	政治、経済、学術、芸能など各分野の第一線で活躍する 13 万人のデータを収録
現代日本人名録 物故者編	○ 10 円/枚	20 世紀に亡くなった人物 9 万 7 千人のデータを収録
角川日本地名大辞典	○ 10 円/枚	書籍『角川日本地名大辞典』(県別全 47 巻)のうち、地名編を収録し、かな・漢字を入力して検索できる
判例タイムズ	○ 10 円/枚	創刊号(1950 年)～1381 号(2012 年)の検索ができる
判例百選	○ 10 円/枚	「判例百選」、「重要判例解説」他、全 290 冊に掲載された解説を収録
風俗画報	○ 10 円/枚	我が国初のグラフ誌、雑誌「風俗画報」[明治 22 年(1889)2 月～大正 5 年(1916)3 月・全 517 冊]を完全収録
日本語発音 アクセント辞典	×	書籍『NHK 日本語発音アクセント辞典』をもとに、NHK アナウンサーの肉声で、6 万 9 千語全ての発音・アクセントを収録。カタカナ・ひらがな・漢字による検索ができる
30 万語よみ方書き方 辞典	○ 10 円/枚	地名・駅名、河川名、島嶼名、寺院・神社名、動植物名や一般的な難読語などを収録し、ヨミや表記を検索できる
世界文学全集総覧	○ 10 円/枚	1926～1997 年に日本で翻訳刊行された主要な文学全集、個人全集の内容が通覧でき、作品名などから検索できる
児童文学全集総覧	○ 10 円/枚	1945～1994 年に刊行された主要な児童文学全集と 1945～2000 年に翻訳刊行された主要な世界児童文学全集の内容が通覧でき、作品名などから検索できる
現代日本文学全集総覧	○ 10 円/枚	1897～1997 年に刊行された主要な近代文学全集、個人全集の内容が通覧でき、作品名などから検索できる
短編小説 クイ ックレファレンス	○ 10 円/枚	1985～2005 年に国内で刊行された短篇小説作品約 18 万点を、作品名から検索できる
新編国歌大観	○ 10 円/枚	全 10 巻 1162 集の歌集本文と解題を収録。句、語彙、歌集などから検索できる

(3) デジタルライブラリー公開資料（平成 28 年 6 月 1 日現在）

【郷土資料】

公開資料	概要
郷土絵葉書・写真等	当館が所蔵する岐阜県内各名勝の絵葉書・写真等、42 種類（約 500 枚）。主に 1900 年初頭から昭和初期のものを収集。
櫻花図譜	桜の研究で世界的に著名な岩村町出身の植物学者・三好学が 112 種の桜を観察したもの。1921 年刊。
The pressed specimens and moths (蝶蛾鱗粉転写標本)	鱗粉転写（蝶や蛾の鱗粉をそのまま写し取り胴体部分を描く）による標本。1908 年、名和昆虫研究所工芸部刊行。105 枚。
新式昆虫標本製作法	昆虫採集と標本作成についての手引書。木村小舟（明治大正 期に少年文学界など幅広い分野で活躍した富加町出身の編集者）と名和靖の共著。1909 年刊。
坪井竹類図譜	坪井伊助による竹類図鑑。1916 年刊
美濃紙抄製図説	江戸時代の紙漉きの方法を伝える貴重な記録。1880 年、岐阜県勸業課編。稿本。

【ファッション関係貴重資料】

PETIT COURRIER DES DAMES (プチ・クリエ・デ・ダム)	19 世紀前半のパリを代表するファッション誌。服飾画集。全 6 巻。約 1,000 枚。1821～1833 年刊。
Gazette du Bon Ton (ガゼット・デュ・ボン・トン)	「今世紀最大のモード誌」といわれたファッション雑誌全 70 号。1912 年 11 月創刊号～1925 年 12 月終刊号。図版総数 571 点。

IV 事業実績及び統計

1 平成 27 年度利用統計

(1) 平成 26 年度との比較

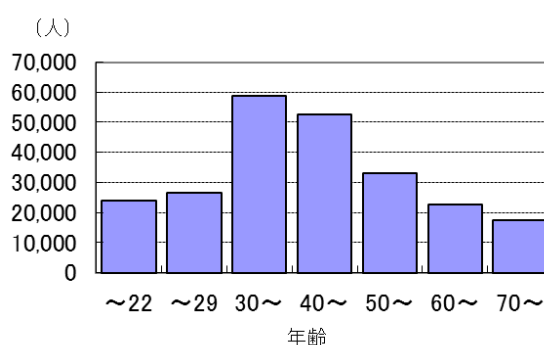
項目	平成 27 年度	平成 26 年度	増減
開館日数	287 日	284 日	—
閲覧室入室者数	526,729 人	567,046 人	△ 40,317 人
貸出人数	141,694 人	144,321 人	△ 2,627 人
貸出冊数	554,197 冊	657,549 冊	△ 103,352 冊
新規登録者	4,143 人	6,047 人	△ 1,904 人
予約冊数	16,602 冊	17,179 冊	△ 577 冊
レファレンス件数	18,219 件	18,110 件	109 件
閉架書庫出納冊数	63,921 冊	74,580 冊	△ 10,659 冊
蔵書検索件数	3,423,134 件	1,911,803 件	1,511,331 件

(2) 1 日当たりの利用状況

項目	平成 27 年度	平成 26 年度
(開館日数)	(287 日)	(284 日)
閲覧室入室者数	1,835 人	1,997 人
貸出人数	494 人	508 人
貸出冊数	1,931 冊	2,315 冊
新規登録者	14 人	21 人
予約冊数	58 冊	60 冊
レファレンス件数	63 件	64 件
閉架書庫出納点数	223 冊	263 冊
蔵書検索件数	11,927 件	6,732 件

(3) 年代別貸出登録者数 (平成 28 年 3 月末有効登録者数 249,525 人)

県内	登録者数
0～6 歳	1,174
7～9	1,970
10～12	3,168
13～15	4,026
16～18	4,819
19～22	8,730
23～29	26,638
30～39	58,833
40～49	52,468
50～59	32,951
60～69	22,651
70～	17,291
小計	234,719
県外	14,806
合計	249,525



- (4) 地区別登録者数
- | | | | |
|------|------------------|------|---------------|
| 岐阜地区 | 197,393 人(79.1%) | 可茂地区 | 3,735 人(1.5%) |
| 西濃地区 | 24,578 人(9.8%) | 東濃地区 | 1,408 人(0.6%) |
| 美濃地区 | 6,317 人(2.5%) | 飛騨地区 | 1,288 人(0.5%) |
| 県外 | 14,806 人(5.9%) | | |

(5) 貸出冊数推移



(6) 月別利用統計 (総括)

(平成 28 年 3 月末日現在)

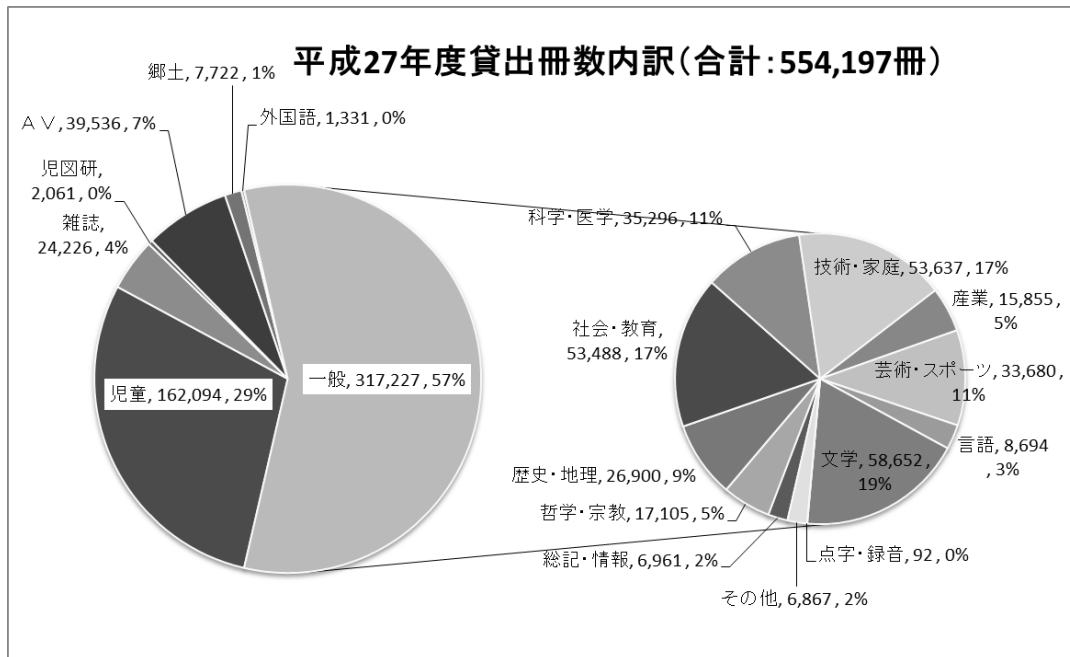
月	開館 日数	開架入室 者数	貸出 人数	貸出 割合	貸出冊数			
					計	一般図書	児童	雑誌
4	25	44,193	13,759	31.1	55,143	31,142	16,894	2,263
5	26	50,952	14,103	27.7	56,129	31,925	17,063	2,296
6	24	47,592	13,554	28.5	53,773	30,250	16,639	2,246
7	26	51,930	14,578	28.1	59,045	30,709	21,325	2,090
8	25	56,108	13,655	24.3	53,278	28,647	18,449	1,987
9	25	46,531	11,294	24.3	43,552	25,559	11,688	2,053
10	25	42,251	10,940	25.9	41,753	24,805	11,160	1,967
11	24	41,769	10,846	26.0	42,007	25,065	11,076	1,876
12	15	24,345	7,366	30.3	29,129	17,632	7,298	1,437
1	23	39,846	10,760	27.0	41,179	24,374	10,661	2,035
2	23	40,275	10,233	25.4	38,920	23,016	9,861	1,986
3	26	40,937	10,606	25.9	40,289	24,103	9,980	1,990
計	287	526,729	141,694	26.9	554,197	317,227	162,094	24,226

月	貸出冊数				一人当り 貸出冊数	登録者数	予約冊数
	児研資料	A V資料	郷土資料	外国語資料			
4	85	4,019	585	155	4.0	415	1,481
5	147	3,894	681	123	4.0	450	1,392
6	183	3,535	770	150	4.0	433	1,645
7	610	3,323	861	127	4.1	590	1,664
8	53	3,276	749	117	3.9	445	1,365
9	219	3,334	621	78	3.9	285	1,381
10	140	3,004	589	88	3.8	271	1,527
11	164	3,071	663	92	3.9	286	1,267
12	29	2,173	474	86	4.0	273	1,110
1	221	3,190	632	66	3.8	268	1,342
2	98	3,248	563	148	3.8	240	1,207
3	112	3,469	534	101	3.8	187	1,221
計	2,061	39,536	7,722	1,331	3.9	4,143	16,602

月	AV 視聴			レファレンス		相互貸借		特別貸出	
	件数 計	オーディオ	ビデオ	件数	内メール	貸出冊数	借用冊数	件数	冊数
4	189	57	132	1,695	21	834	111	2	2
5	162	37	125	1,770	19	853	99	0	0
6	151	42	109	1,730	21	1,062	125	0	0
7	166	42	124	2,023	28	1,267	101	0	0
8	183	46	137	1,845	23	719	94	0	0
9	167	46	121	1,624	15	1,028	100	2	4
10	136	29	107	1,420	25	988	102	0	0
11	136	36	100	1,370	12	994	29	1	3
12	89	24	65	921	10	651	79	1	1
1	165	54	111	1,315	22	1,076	110	1	1
2	172	42	130	1,257	21	892	101	0	0
3	171	39	132	1,249	27	938	115	1	2
計	1,887	494	1,393	18,219	244	11,302	1,166	8	13

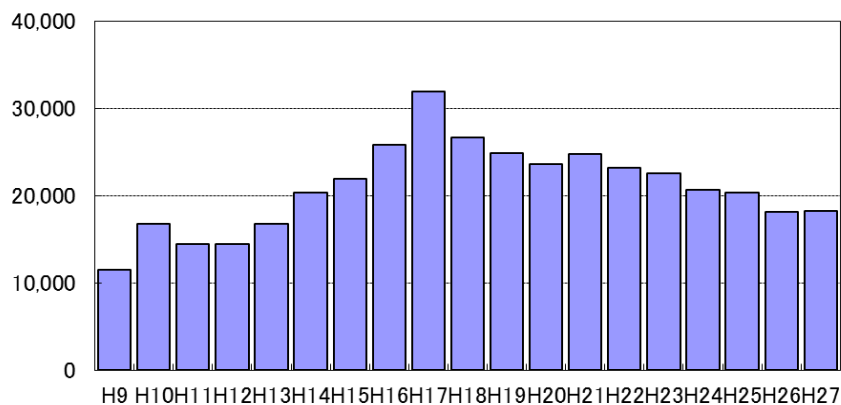
月	複写件数	出納冊数	研究室 利用者数	児研利 用者数	準開架室 利用者数	外部 DB 利用件数	CD-ROM 利用件数
4	1,005	5,998	17	74	52	56	0
5	989	6,334	9	61	26	68	2
6	1,682	5,476	18	54	22	48	15
7	1,013	6,940	38	49	27	61	2
8	1,044	6,257	18	44	4	70	5
9	923	4,559	9	37	8	46	3
10	946	5,350	8	27	12	45	3
11	804	5,282	14	66	46	45	1
12	627	3,497	18	8	0	70	3
1	872	5,131	10	25	2	52	4
2	855	4,371	26	24	4	42	3
3	901	4,726	8	24	5	49	3
計	11,661	63,921	193	493	208	652	44

月	対面読書 利用者数	インターネット アクセス件数	検索件数
4	2	23,656	191,189
5	2	22,815	208,154
6	2	23,730	201,489
7	2	26,804	218,792
8	2	25,037	233,942
9	2	23,172	274,230
10	0	24,497	341,723
11	2	22,012	290,084
12	0	23,297	290,631
1	2	26,879	405,645
2	0	23,608	384,055
3	2	27,771	383,200
計	18	293,278	3,423,134



(6) レファンレス統計

①レファレンス件数推移



②主題別質問件数

	総記	哲学	歴史	社会科学	自然科学	技術	産業	芸術
一般	766	688	1,488	1,672	814	815	482	2,917
郷土関係	306	53	893	324	55	134	150	92
合計	1,072	741	2,381	1,996	869	949	632	3,009

	言語	文学	児童図書	AV関係	行政担当	地図	合計
一般	400	1,822	3,899	(1,543)	(70)	104	15,867
郷土関係	8	166	0	—	—	170	2,352
合計	408	1,988	3,899	(1,543)	(70)	274	18,219

③媒体別質問件数

媒体	電話	口頭	文書 (内電子メール)	合計
件数	1,568	16,255	396 (244)	18,219

④質問内容別

	書誌	文献紹介	所蔵	事実	合計
一般	90	4,584	10,416	777	15,867
郷土関係	48	662	1,193	449	2,352
合計	138	5,246	11,609	1,226	18,219

⑤質問者別件数

	一般利用者	団体	図書館	合計
一般	13,385	104	90	13,579
郷土関係	4,433	135	72	4,640
合計	17,818	239	162	18,219

(7) 障がい者サービス

①身体に障がいのある利用者への郵送サービス

登録者数	利用件数	利用冊数
215人	176件	612点 (図書・雑誌 600点、ビデオ 0点、CD 12点、カセット 0点)

②視覚に障がいのある利用者への郵送サービス

登録者数 人	対面読書		貸出				製作			その他 タイトル数 (巻数)	
	回数 回	時間 H	点字 資料 タイトル数 (冊数)	録音資料		AV資料		録音図書			
				録音図書	その他 タイトル数 (巻数)	CD 点	カセット 点	DAISY タイトル数 (巻数)	カセット タイトル数 (巻数)		
174	18	30.5	1 (2)	DAISY タイトル数 (巻数) 1,430 (1,430)	カセット タイトル数 (巻数) 203 (1,263)	404 (409)	753	28	18 (18)	0 (0)	196 (196)

③聴覚に障がいのある利用者への郵送サービス

登録者数
28人

(8) 読書活動支援資料の貸出サービス

区分	蔵書数	貸出冊数
一般図書	22,951	749
児童用図書	7,016	1,049
読書会テキスト	6,728	1,534
セット文庫	6,647	5,377
映画会資料	9	0
合計	43,351	8,709

2 平成27年度蔵書統計

(単位：冊)

図書	本館資料	一般図書	946,136
		地図関係図書	12,414
		特別文庫	9,966
		官報など	6,481
		点字他資料	2,439
		小計	977,436
	読書活動支援資料	43,351	
合計		1,020,787	

(単位：点)

AV資料	L D	2,479
	V T R	6,754
	C D	12,999
	カセット	3,160
	D V D	887
合計		26,279

(単位：リール)

マイクロ資料	フィルム	郷土資料	新聞	2,141
			その他	758
		小計		2,899
		一般資料		206
	中計		3,105	
	フィッシュ	郷土資料	新聞	0
			その他	0
		小計		0
		一般資料		339
	中計		339	
合計		3,444		

(単位：種)

電子資料	CD-ROM	1,059
	DVD-ROM	45
	その他	1
	合計	1,105

(単位：種)

逐次刊行物	雑誌	一般	1,517
		児童	9
		児研	21
		郷土	642
		地図関係	39
	小計		2,228
	新聞		56
	官報・県公報		2
加除式資料		6	
保存種数合計		2,292	

(単位：件)

障がい者用録音図書	613
-----------	-----

< 地図関係資料 >

(単位：点)

地図関係資料	地図関係	一般図	100,318
		主題図	30,074
		立体地図	123
		掛け図	92
		地球儀	15
		空中写真	4,561
	古地図		11,000
	小計		146,183
	CD-ROM, DVD-ROM等電子資料		56
	ハイビジョンソフト		1
合計		146,240	

※資料の内訳については次項参照

【図書（本館資料）】

一般資料

(単位：冊)

		前年度末	本年度増加分					現在数
			購入	寄贈	計	除籍	その他	
一般資料	0 総記	33,271	451	58	509	49	1	33,732
	1 哲学	35,409	415	51	466	432	-1	35,442
	2 歴史	75,847	777	204	981	234	-4	76,590
	3 社会科学	160,352	2,256	333	2,589	739	-6	162,196
	4 自然科学	60,490	1,160	88	1,248	60	0	61,678
	5 工業	65,577	1,016	117	1,133	78	3	66,635
	6 産業	38,044	539	116	655	27	0	38,672
	7 芸術	63,500	746	185	931	58	0	64,373
	8 語学	14,594	131	12	143	20	0	14,717
	9 文学	118,887	582	97	679	249	0	119,317
	その他	0	0	0	0	0	0	0
	小計	665,971	8,073	1,261	9,334	1,946	-7	673,352
	うち貴重書	(2,087)	(0)	(0)	(0)	(0)	(0)	(2,087)
うち新聞縮刷版	(3,253)	(57)	(0)	(57)	(0)	(0)	(3,310)	
郷土資料	0 総記	8,060	12	266	278	0	-2	8,336
	1 哲学	3,064	23	12	35	0	0	3,099
	2 歴史	24,372	129	421	550	14	-2	24,906
	3 社会科学	39,902	52	1,211	1,263	3	4	41,166
	4 自然科学	7,089	17	102	119	0	0	7,208
	5 工業	8,661	24	189	213	1	0	8,873
	6 産業	12,989	13	266	279	3	1	13,266
	7 芸術	8,729	52	173	225	2	0	8,952
	8 語学	462	2	5	7	1	0	468
	9 文学	19,567	116	260	376	0	3	19,946
	その他	0	0	0	0	0	238	238
	小計	132,895	440	2,905	3,345	24	242	136,458
	うち貴重書	(516)	(0)	(0)	(0)	(0)	(0)	(516)
児童室資料	79,445	1,232	82	1,314	4,158	-112	76,489	
児研資料	67,964	1,437	288	1,725	1	115	69,803	
地図関係図書	12,283	98	40	138	7	0	12,414	
官報など	6,422	0	59	59	0	0	6,481	
点字他資料	2,426	4	9	13	0	0	2,439	
合計	967,406	11,284	4,644	15,928	6,136	238	977,436*	

*特別文庫9,966冊を含む

その他は、遡及入力 あるいは 所蔵修正

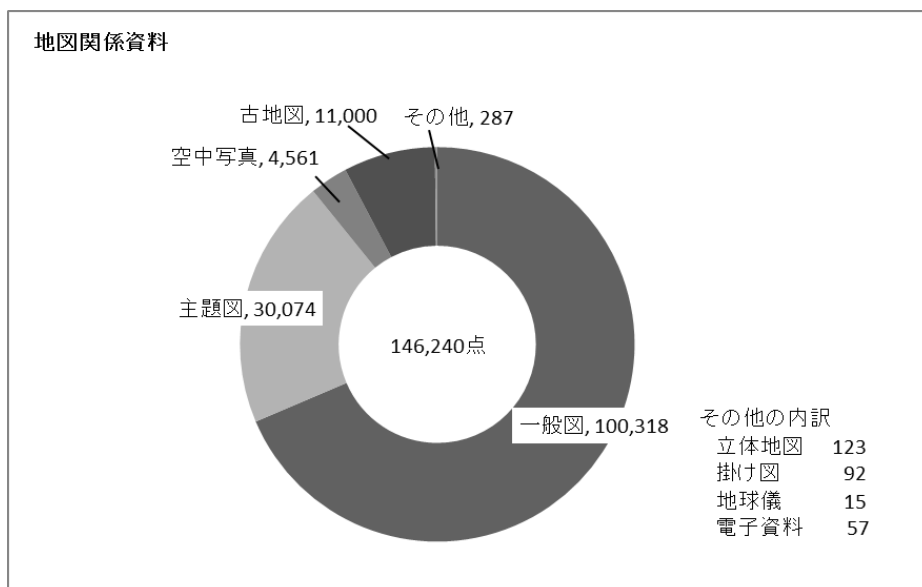
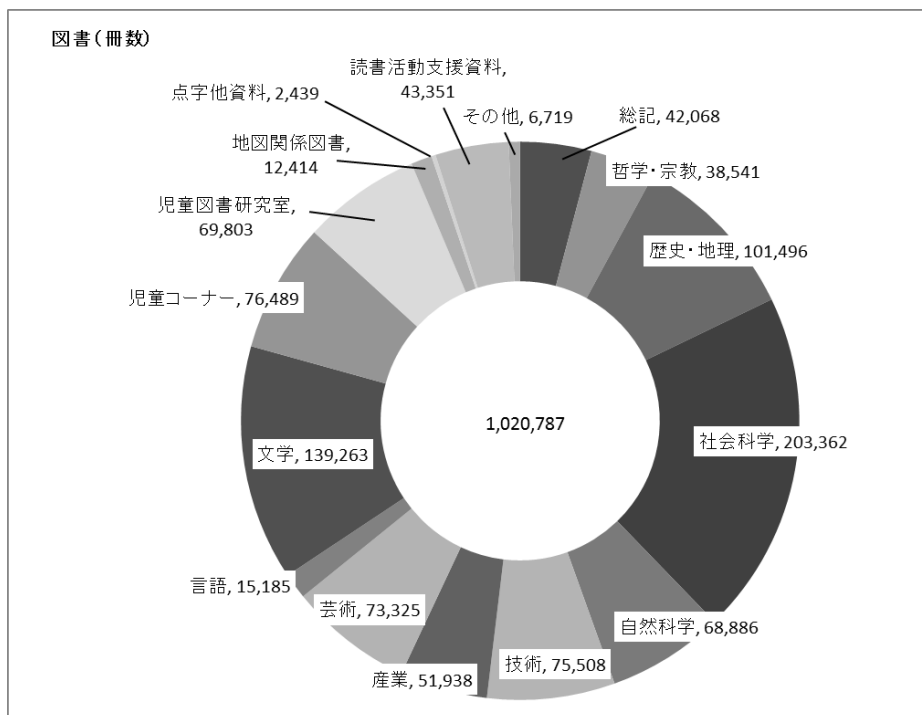
特別文庫

(単位：冊)

豊田穰文庫	啓明文庫	櫻林文庫	看雲文庫	合計
4,731	2,243	1,473	1,519	9,966

※特別文庫は全て電算済（本館一般資料に含まれる）

【平成 27 年度末 蔵書構成（冊数）】



◎一般図の主な内訳

○国土地理院発行地形図	36,498
○旧ソ連製地図	19,507
○外邦図	14,255

◎主題図の主な内訳

○日本	・土地利用図	1,587
	・地質図	1,050
	・現存植生図	1,842
○世界	・各国の地質図	817

3 平成27年度特別貸出、特別利用状況

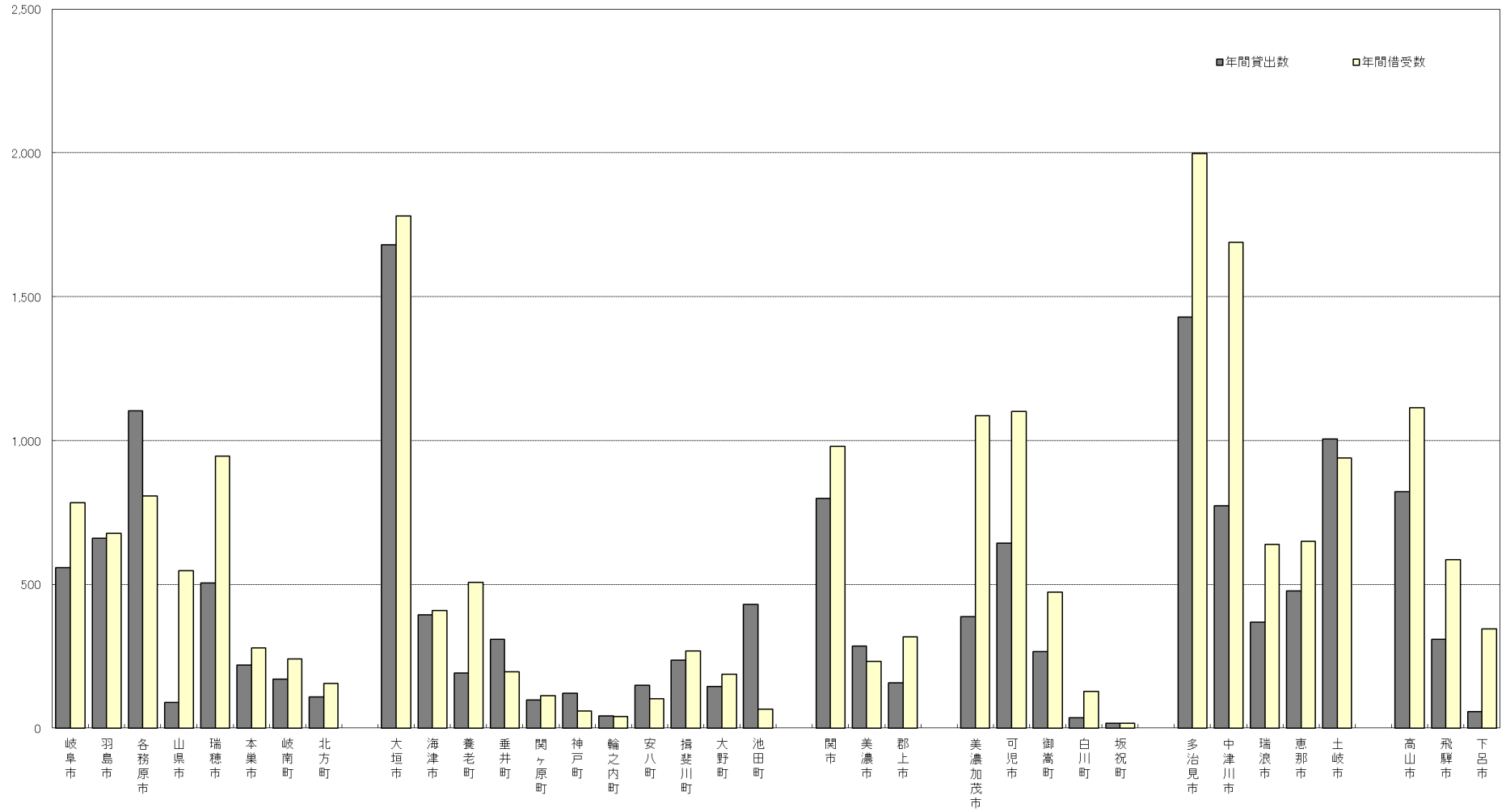
	利用者	資料名	点数	利用方法
1	うかいミュージアム	美濃飛騨両国漁具及使用方法 金華山焼	2	展示
2	大垣市立図書館	麩城会誌 第101輯—115輯 麩城会誌 第116輯—130輯 麩城会誌 第131輯—138輯	3	電子化
3	岐阜県 観光企画課	関ヶ原古戦場写真帖 不破の古蹟誌	2	調査研究
4	郡上市図書館	失われゆく飛騨の民具と民俗	1	調査研究
5	小牧市立図書館	歴史REAL Vol. 2	1	展示
6	関ヶ原歴史民俗資料館	伝承が語るヤマトタケル 天翔る白鳥ヤマトタケル 消された霸王伝承が語るスサノオとニギハヤ	3	調査研究
7	多治見市図書館	美濃	1	調査研究

13

市町図書館相互貸借冊数（平成 26 年度実績）

※各図書館が、他の図書館との間で貸借した冊数

（『平成 27 年度岐阜県内公共図書館・町村図書室調査集計表』より作成）



V 顧問・委員名簿

1 図書館特別顧問

＜地図関係＞ 野々村 邦 夫 日本地図センター理事長、元国土地理院長
 海 津 正 倫 奈良大学教授

VI 関係団体

(平成 28 年 4 月 1 日現在)

団 体 名	団体の性格（事業概要）	構 成 員
岐阜県図書館協会 会長 石原 佳洋 (岐阜県公共図書館協議会)	県内図書館関係団体を総括する協会 昭和 46 年 4 月設立	岐阜県公共図書館協議会 岐阜県大学図書館協議会 岐阜県学校図書館協議会 賛助会員
岐阜県公共図書館協議会 会長 石原 佳洋 (岐阜県図書館長)	県内の公共図書館及び公民館図書室等における活動の振興に係る事業を行い、生涯学習の中核として、県民の教養と県民文化の向上に寄与することを目的に設立された団体 昭和 27 年 10 月設立	公共図書館等の施設会員 県立 1 市立 21 町立 13 公民館 1 36 館
岐阜県郷土資料研究協議会 会長 丸山 幸太郎 (岐阜女子大学文化創造学部教授・地域文化研究所長)	郷土研究及び研究者間の幅広い情報交換と県図書館所蔵の郷土資料の活用を目的として設立された個人会員制の協議会 昭和 48 年 9 月設立	個人会員 203 名 (年会費 2,800 円) 賛助会員 1 名 (年会費 4,000 円)
岐阜県古地図文化研究会 会長代行（副会長） 今井 春昭 (岐阜地理学会会長・中部学院大学経営学部学部長)	図書館が収蔵する古地図を広く全国及び県民に啓発し、利活用を推進するため設立された団体 ・ 史資料の調査研究及び紹介 ・ 研究会・講演会の開催 ・ 機関誌の発行 ・ 古地図の復刻及び関連物品の制作・頒布など 平成 13 年 7 月設立	県内を中心とする会員 95 名 (年会費 2,000 円)
岐阜県読書推進運動協議会 会長 浅野 弘光	読書活動団体と図書館、社会教育関係団体などと連携し、県内全域の読書活動の推進・支援を図ることを目的とする団体 平成 17 年 6 月設立	岐阜県公共図書館協議会 岐阜県大学図書館協議会 岐阜県学校図書館協議会 岐阜県ユネスコ協会 岐阜県書店商業組合

Ⅶ 沿 革

- 昭和9年4月1日** 岐阜県立岐阜図書館創立（岐阜市美江寺町26番地）
- 昭和32年1月28日** 戦災で焼失した図書館を復興するため、新館舎を岐阜市大宮町岐阜公園内に建設、開館式挙行
- 昭和46年11月17日** 全国図書館大会岐阜大会開催
- ～19日** 「図書館記念日」と「図書館振興の月」設定について等決議
- 昭和62年9月1日 新図書館の建設に向けて「図書館等機能調査研究会」の発足
- 平成元年7月20日 「岐阜県新県立図書館等建設委員会」の発足
- 平成2年3月30日 岐阜県土地開発基金により、新県立図書館建設用地を岐阜市宇佐に取得
- 平成2年12月11日 新県立図書館建設設計候補者選定委員会の開催
- 平成3年4月1日 図書館建設推進室の設置（平成7年3月31日廃止）
- 平成5年1月6日 新図書館起工式
- 平成7年1月5日 新図書館への移転作業・開館準備のため7月6日まで臨時休館
- 平成7年1月12日 新図書館定礎式
- 平成7年1月31日 新図書館完成 2月13日から15日まで新図書館へ図書等搬入
- 平成7年7月7日** 岐阜県図書館開館
- 業務開始（書誌情報システム、分布図情報システムの稼働）
- 新館開館とともに、図書館コンピュータシステムの運用を開始
- 岐阜県教育情報ネットワークシステム（愛称スマイル）運用を開始
- 平成8年9月3日** 入館者 100万人を達成
- 平成8年10月1日** インターネットへの接続とホームページを開設
- インターネットで蔵書検索の提供、メールレファレンスを開始
- 平成11年3月1日 インターネット版予約システム稼動（図書館・公民館・高等学校図書館等）
- 平成12年2月1日 横断型総合目録実験版稼動
- 県、岐阜市、大垣市、恵那市、海津町の図書館5館でスタート
- 平成13年6月27日 県図書館と市町村図書館との間で相互貸借資料の搬送のための週1回の定期便開始
- 平成13年8月11日** 入館者 500万人を達成
- 平成13年10月24日** 第87回全国図書館大会岐阜大会を開催
- ～26日** 大会テーマ「2001年・岐阜・図書館の旅－IT時代の図書館像を考える－」 14分科会・シンポジウムを開催 参加者 1,825名
- 平成15年2月15日** 世界分布図センター入館者 100万人を達成
- 平成15年2月21日 コンビニを利用した図書デリバリーサービスの実証実験開始（平成18年3月末まで）
- 平成16年3月12日 岐阜大学附属図書館と相互協力に関する協定を締結
- 平成16年12月4日 AVコーナー・リニューアル（ビデオブースをDVD対応機器に一新、貸出対象資料を拡大し、館内閲覧中心から貸出中心のサービスへ）

- 平成17年7月1日 東海三県・県立図書館間の相互貸借のための定期配送を開始
- 平成17年7月12日 入館者 800万人を達成**
- 平成17年7月30日 開館10周年記念「県図書館の今と昔」開催**
～8月26日
- 平成17年9月9日 貸出冊数 1,000万冊を達成**
- 平成18年5月12日 託児サービス開始
- 平成19年4月1日 県内高校図書室との資料搬送（往復）を充実
- 平成19年5月26日 先人顕彰室を改装し企画展示室としてオープン
企画展示「花子」開催（5月26日（土）～平成20年3月30日（日））
- 平成20年3月1日 入館者 1,000万人を達成**
- 平成20年6月13日 企画展示「小島信夫展」開催（6月13日（金）～平成20年12月25日（木））
- 平成21年3月4日 書誌情報システム更新
携帯電話からの本の検索・予約サービス開始。メールアドレスがなくてもインターネットで予約可。
- 平成21年7月22日 特別企画展示「伊勢湾台風～あれから半世紀、岐阜がドロ海になった日」開催（7月22日（水）～9月27日（日））
- 平成22年2月9日 「図書館改装工事」終了し、利用者サービスを変更
- 平成22年2月20日 「岐阜県図書館改革方針」策定
- 平成22年3月12日 中部学院大学・中部学院大学短期大学部と相互協力に関する協定を締結
- 平成22年3月18日 北陸3県（富山、石川、福井）の県立図書館と相互貸借に関する協定を締結
- 平成22年3月31日 世界分布図センター閉鎖（業務は郷土・地図情報担当が引き継ぐ）
- 平成22年4月1日 「岐阜県図書館改革アクションプラン」策定
- 平成22年5月12日 雑誌スポンサー制度導入（4企業14雑誌）
- 平成22年6月26日 企画展示「絵本のなかの住人たち展」開催
（6月26日（土）～9月26日（日）） 県美術館とのコラボ企画
- 平成22年10月26日 健康医療情報コーナー設置（1階開架室南奥）
- 平成23年1月20日 図書館建物屋上に太陽光発電設備設置（45KWH）パネル（216枚）
- 平成23年2月25日 企画展示「JリーグFC岐阜応援企画展」開催
2月25日（金）～3月13日（日）鳥取県立図書館とのコラボ企画
- 平成23年5月28日 震災・原発・防災コーナー設置
- 平成23年6月28日 「復刻・拡大版 江戸大絵図」の展示開始
- 平成23年7月30日 企画展示「笑いと幻想の世界－絵本の中へ－布山幸子展」開催
（7月30日（土）～10月27日（木）） 県美術館との共催事業
- 平成23年12月6日 企画展示「ミナモがっばいぎふ清流国体展示」開催
（平成24年10月14日（日））まで実施予定
- 平成24年3月31日 ふるさと教育常設展開始
- 平成24年4月1日 施設の有料貸出を開始
- 平成24年5月8日 デジタルコレクション「本日の蝶々さん」を公開
- 平成24年6月26日 国枝英男のペーパーワールドメルヘン歳時記を開催

- 平成24年7月4日 夢チャレンジコーナーを拡充（就農情報の提供 [9/12～] 等）
- 平成25年2月1日 「歴史的音源」（国立国会図書館）の提供を開始
- 平成25年3月19日 ウェブサイトをリニューアル
- 平成25年5月9日 ツイッターで県図書館及び県内図書館の情報を発信
- 平成25年9月6日 ソフトバンクWi-Fiスポットの提供を開始
- 平成25年11月1日 岐阜県ふるさと教育展を開催（11月1日～11月14日）
- 平成26年3月11日 教えて！あなたの図書館活用法・成功体験を募集
- 平成26年4月1日 「岐阜県図書館の運営方針 平成26年度～平成30年度」策定
- 平成26年6月1日 国立国会図書館デジタル化資料送信サービスの提供を開始
- 平成26年8月30日 『福島民報』『福島民友』の提供開始
- 平成26年12月6日 岐阜県図書館創立80周年記念シンポジウムを開催
- 平成26年12月6日 岐阜県図書館創立80周年記念回顧展開催
～12月25日
- 平成27年2月25日 書誌情報システム更新、新サービス「Myライブラリ」開始
～3月10日
- 平成27年7月7日 岐阜県図書館新館開館20周年記念回顧展開催
～10月18日
- 平成27年8月11日 入館者 1,500万人を達成**
- 平成28年1月24日 紺野美沙子さんが名誉館長に就任**

VIII 施設概要

1 建 物

設計監理	岐阜県総務部管財課		
	岡田新一・サニー設計業務特別共同企業体		
施 工	大日本・銭高・土屋・市川建設工事共同企業		
完成年月日	平成7年1月31日		
敷地面積	約22,074 m ²		
延床面積	約25,206 m ²		
構 造	鉄骨鉄筋コンクリート造（一部鉄筋コンクリート造）		
	地下1階、地上2階、塔屋1階		
各階床面積	地下1階	約8,881 m ²	駐車場等
	1 階	約8,862 m ²	開架閲覧室、多目的ホール等
	2 階	約7,254 m ²	開架閲覧室、企画展示コーナー等
	塔 屋	約 209 m ²	機械室

2 主要施設と面積

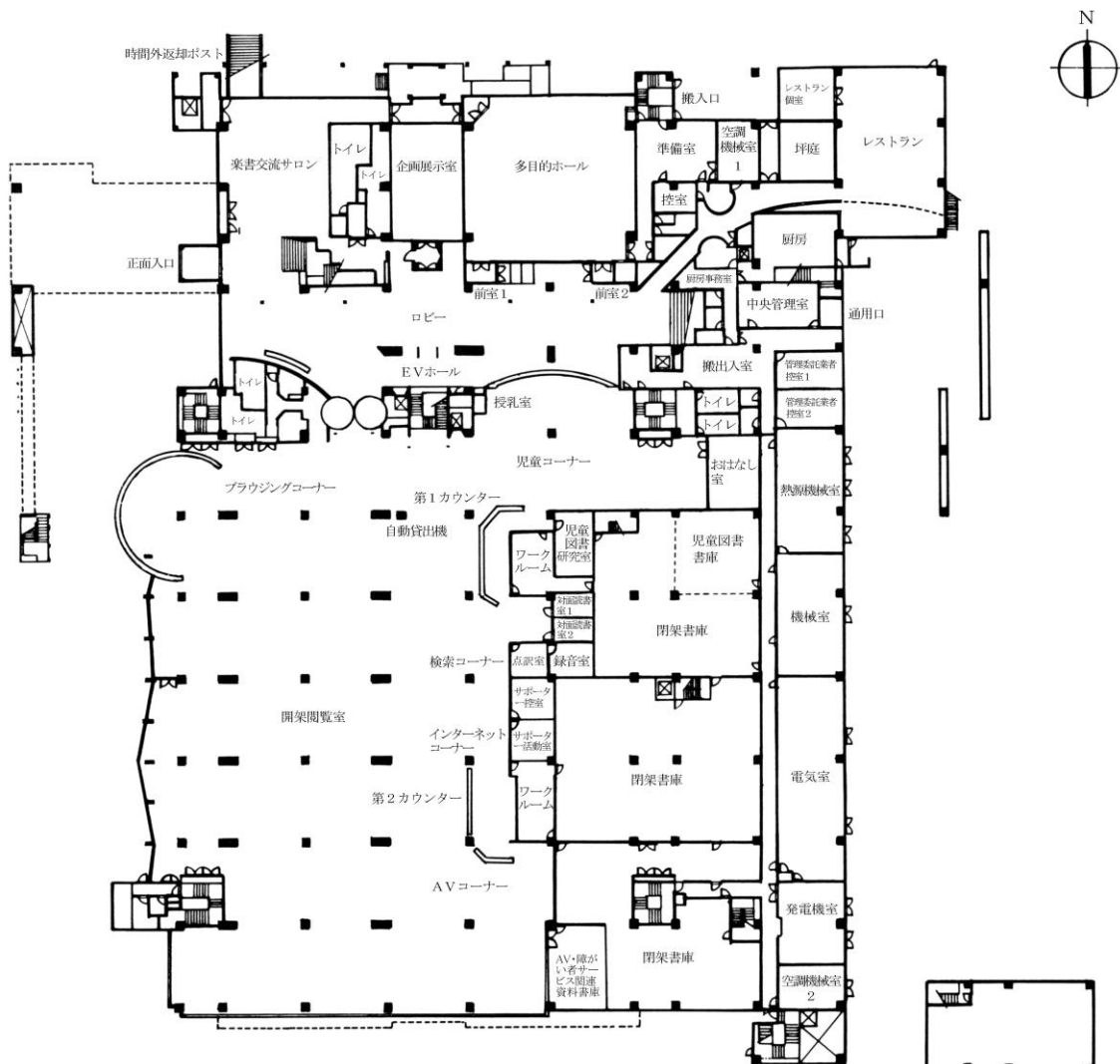
1 階	楽書交流サロン	207 m ²	お話室	47 m ²
	企画展示室	95 m ²	児童図書研究室	30 m ² (10 席)
	多目的ホール	448 m ² (300 席)	対面読書室	23 m ² (4 席)
	レストラン	338 m ²	点訳室・録音室	36 m ²
	開架閲覧室	2,194 m ² (187 席)	授乳室	2 m ²
	AVコーナー	64 m ² (4 席)	ホーター控室	22 m ²
	旧屋外読書園	466 m ²	ホーター活動室	22 m ²
	エントランスロビー	485 m ²	閉架書庫	2,148 m ²
	児童コーナー	326 m ²	〔うち中2階〕	1,047 m ²
	2 階	多目的小ホール	158 m ² (95 席)	閉架書庫
企画展示コーナー		303 m ²	〔うち中3階〕	711 m ²
情報工房		389 m ²	特別会議室	228 m ²
〔地図収蔵庫含〕			会議室	90 m ²
研修室		156 m ²	選書室	65 m ²
開架閲覧室		726 m ² (78 席)	CPU室	
研究室	42 m ²	・CPU作業室	143 m ²	
その他	地下駐車場	7,797 m ² (210 台)	西駐車場	1,088 m ² (47 台)
	地上駐車場	940 m ² (45 台)	西門前駐車場	659 m ² (25 台)
	東駐車場	1,286 m ² (55 台)	駐輪場	241 m ² (約160 台)

3 建設事業費

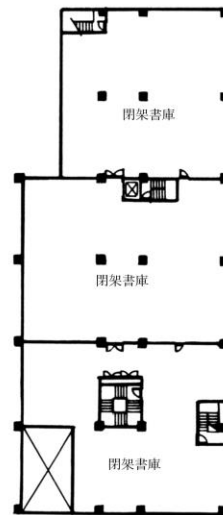
用地取得費	21 億 49 百万円
設 計 費	3 億 7 百万円
建築工事費	154 億 36 百万円
情報システム開発費	5 億 78 百万円
図書整備費	5 億 63 百万円
総 計	190 億 33 百万円

建物平面図

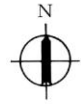
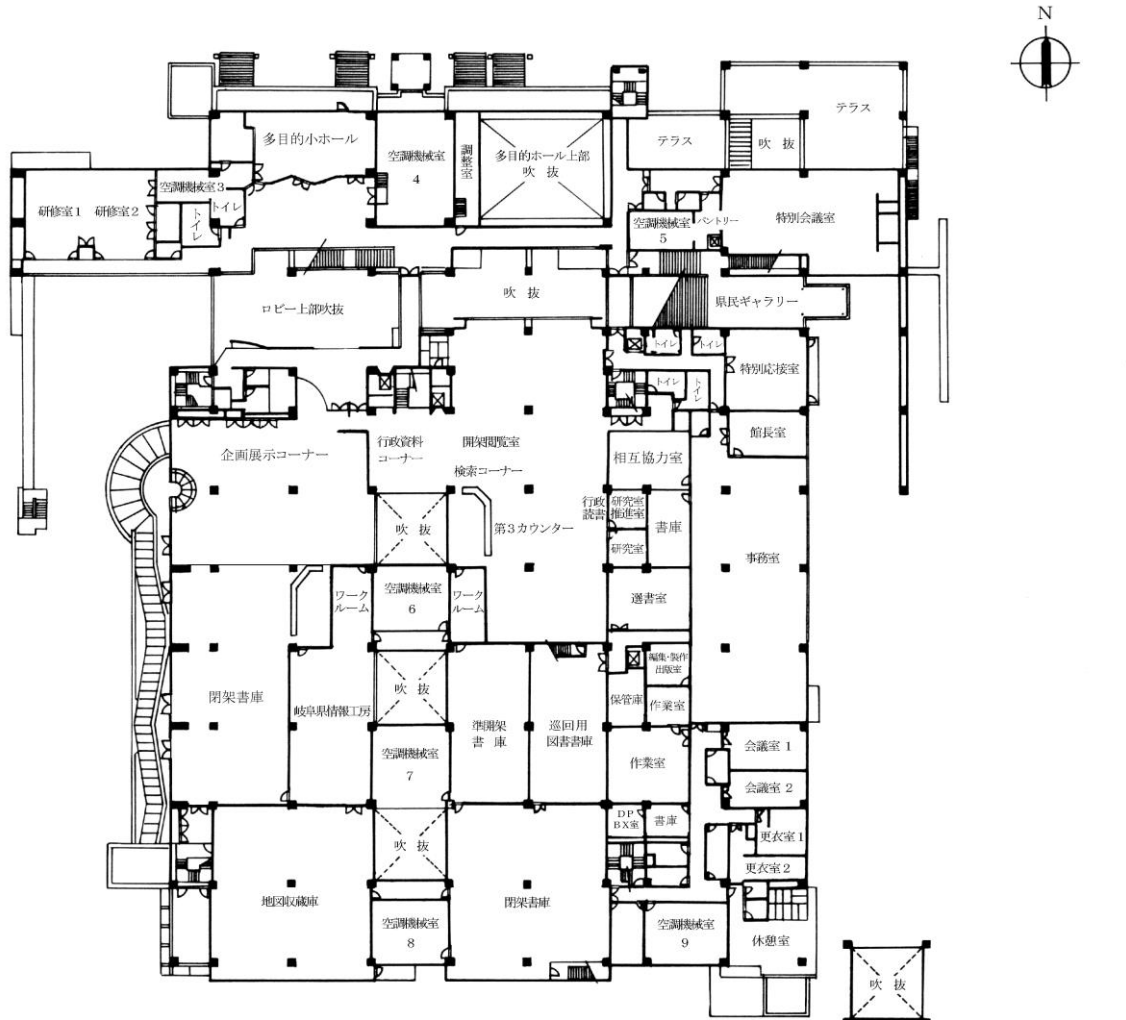
1 階



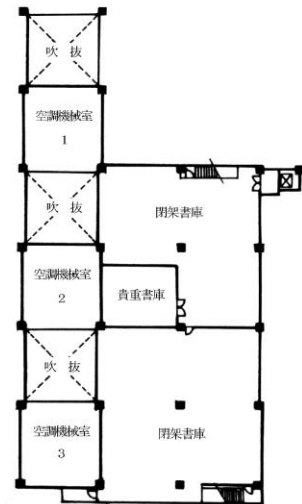
中2階



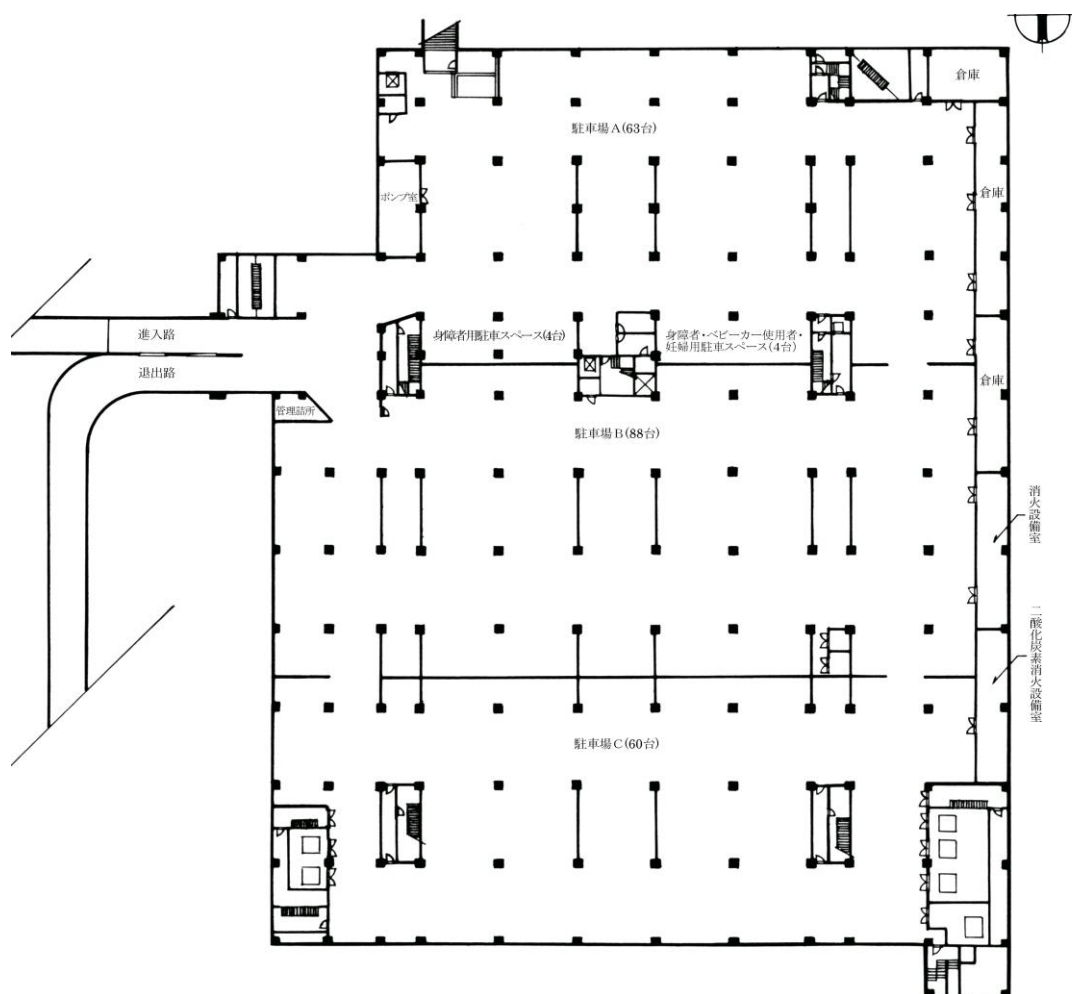
2 階



中3階



地下



利用のご案内

開館時間 火曜日～金曜日 午前10時～午後8時
土・日曜日・祝日 午前10時～午後6時
休館日 月曜日（月曜日が休日の場合はその翌日）
毎月最終金曜日
年末年始（12月28日から翌年1月4日まで）ほか
貸出 1人10点以内、3週間以内

案内図



交通のご案内 JR西岐阜駅から 「西ぎふ・くるくるバス」乗車
「県図書館・美術館」下車すぐ
岐阜バス／JR岐阜駅から 加野団地線市橋行き
「県美術館」下車 徒歩約3分

図書館要覧

平成28年度

発行年月 平成28年7月
発行・編集 岐阜県図書館
〒500-8368 岐阜市宇佐4丁目2番1号
電話 〈058〉275-5111
FAX 〈058〉275-5115
URL <http://www.library.pref.gifu.lg.jp/>