

要 覧

平成24年度

広島県立図書館

目 次

1	館 名	1
2	所在地	1
3	電話番号	1
4	F A X番号	1
5	ホームページURL	1
6	Eメールアドレス	1
7	休館日・開館時間	1
8	館の沿革	1
9	歴代館長	4
10	敷地・建物	5
11	機構・機能	5
12	職員及び事務分掌	6
13	館の特色	7
14	運営方針	7
15	管内人口・面積	8
16	予 算	8
17	館の指標及び数値目標	8
18	図書館資料	8
19	図書館サービス	13
20	利用状況（平成23年度）	23
21	その他館内活動紹介	36
22	広島県立図書館情報提供システム	37
23	館内見取図（建物平面図）	39
24	図書館への案内図	40
	付録 広島県公立図書館等一覧	

1	館名	広島県立図書館
2	所在地	広島市中区千田町三丁目7番47号 広島県情報プラザ内(〒730-0052)
3	電話番号	082-241-2299 【本の照会・相談】 082-241-4995 【事務用】
4	FAX番号	082-241-9799
5	ホームページURL	http://www.hplibra.pref.hiroshima.jp/
	〃 携帯電話用	http://www.hplibra.pref.hiroshima.jp/i_index.html
6	Eメールアドレス	hplibnet@hplibra.pref.hiroshima.jp
7	休館日・開館時間	
	(1) 休館日	毎週月曜日・国民の祝日に関する法律に規定する休日(11月3日を除く。)年末年始(12月28日から1月4日まで) 特別整理期間(14日以内)
	(2) 開館時間	土・日 午前9時30分から午後5時00分まで 火～金 午前9時30分から午後7時00分まで
8	館の沿革	
	昭和26年11月	広島県児童図書館として設立(広島市下中町)
	昭和29年4月	広島県立図書館と改称
	昭和29年10月	移動図書館活動開始(平成7年3月廃止)県立図書館車「みのり号」運行開始(～平成11年10月)
	昭和35年4月	新館落成開館(広島市上流川町甲40番地、現在の広島市中区上幟町2番20号)
	昭和37年4月	文化船「ひまわり」就航(～昭和56年7月)
	昭和38年7月	館外貸出業務開始
	昭和43年4月	郷土資料室開室
	昭和44年4月	図書17,000冊開架 協力文庫事業開始(～平成23年3月)
	昭和48年4月	事業課を新設、整理課を資料課に名称変更
	昭和50年11月	読書の輪を広げる集い開始(～平成18年度)
	昭和54年4月	ブック・ポスト(返却用)設置
	昭和56年8月	広島県立図書館の建設・整備について(答申)
	昭和60年4月	総合カウンター・参考図書室を3階から2階に、小中学生室を2階から3階に移転
	昭和60年5月	拡大読書器・車椅子設置、障害者のための郵送貸出し開始
	昭和61年4月	電算化のための図書資料データ作成開始
	昭和61年6月	広島県情報プラザ着工
	昭和63年3月	広島県情報プラザ竣工
	昭和63年4月	広島県立図書館管理運営の業務補佐を財団法人広島県教育事業団に委託(～平成16年度)
	昭和63年8月	広島県情報プラザに移転(広島市中区千田町三丁目7番47号)
	昭和63年10月	新館開館 広島県立図書館コンピュータシステムによる電算作業開始、日曜日開館、閲覧室のワンフロアー化(図書10万冊開架)、視聴覚閲覧室・対面朗読室の設置、中国四川省コーナー設置、国立国会図書館とのオンライン化、視聴覚資料閲覧サービス開始
	平成元年2月	データベース・オンライン検索サービス開始(～平成14年9月 来(ら)いぶらりネットに移行)
	平成元年4月	視聴覚資料の貸出し開始
	平成元年7月	洋書コーナー設置
	平成元年10月	利用者用のコンピュータ端末設置
	平成2年1月	子どもと本の講座開始(～平成16年度)
	平成2年3月	「広島県立図書館友の会」設立
	平成2年6月	朝鮮・韓国関係図書コーナー設置
	平成2年8月	広島県字幕ビデオライブラリー設置(障害福祉課委託事業)

	(平成13年 1 月広島県聴覚障害者センターに移管)
平成 2 年 9 月	広島市立中央図書館と相互オンライン検索開始
平成 2 年 11 月	国際理解講座開設 (～平成10年度)
平成 3 年 1 月	図書館サービスボランティア養成講座開設 聴覚障害者用の字幕ビデオの貸出し開始(～平成12年11月)
平成 3 年 7 月	移動図書館で視聴覚資料の貸出し開始(～平成 7 年 3 月)
平成 4 年 9 月	ネットワーク車巡回(試行)・開始
平成 4 年 10 月	広島県立図書館コンピュータシステムバージョンアップ(第1期)
平成 5 年 6 月	毎週月曜日を休館日とし、土曜日及び日曜日の開館時間を1時間延長
平成 7 年 11 月	シンボルマーク決定
平成 9 年 4 月	広島県立図書館コンピュータシステムバージョンアップ(第2期) ネットワーク車巡回本格実施(～平成15年3月)
平成10年 4 月	奉仕課を調査情報課に改め、図書利用係と調査相談係を新設
平成10年 5 月	移転10周年記念行事
平成11年 10 月	おはなしの絵コンクール実施(まなびピア広島‘99参加事業) 新図書館車「トゥモロウ号」運行開始(～平成15年3月)
平成12年 6 月	広島県子どもの読書を進めるネットワーク事業実施(平成12年度文部科学省委嘱事業)
平成13年 2 月	広島県立図書館インターネット・ホームページ「来(ら)いぶらりひろしま」開設
平成13年 5 月	瀬戸内海・島コーナー設置
平成13年 10 月	広島県立図書館創立50周年記念式典
平成14年 3 月	「ビジネス支援コーナー」, 「来(ら)いぶらりコーナー」(～平成18年2月)及び「文庫・新書コーナー」設置
平成14年 9 月	広島県立図書館情報提供システムー広島県立図書館総合管理システム及び広島県域図書館情報提供ネットワーク(来(ら)いぶらりネット)ーの運用開始 蔵書目録WebOPAC公開 広島県立図書館ホームページ「来(ら)いぶらりネット@ひろしま」開設 児童図書コーナーに「あかちゃんのほんだな」設置 「デジタル情報検索コーナー」設置
平成15年 4 月	窓口サービス業務の一部について民間事業者への委託導入
平成15年 7 月	国立国会図書館全国総合目録データ提供開始
平成15年 9 月	「昼の憩いコンサート」開始
平成15年 10 月	「広島県立図書館運営懇談会」試行
平成16年 3 月	来(ら)いぶらり・フレンズ(中・高校生図書館ボランティア)活動開始
平成16年 12 月	「広島県子どもの読書活動推進計画」アクションプログラムを策定 広島県立図書館ホームページ「来(ら)いぶらりネット@ひろしま」に携帯電話用ホームページ開設
平成18年 3 月	「ヤングアダルトコーナー」設置
平成18年 6 月	地域の図書館サービス充実(YA世代読書活動)支援事業
～平成19年3月	(平成18年度文部科学省委託事業)
平成18年10月・11月	アスベスト除去工事(広島情報プラザ)
平成19年 6 月	子どもの読書応援プロジェクト「子ども読書応援団推進事業」
～平成20年3月	(平成19年度文部科学省委託事業)
平成20年 10 月	広島県情報プラザ開館20周年記念事業「音楽来(ら)いぶらり～SPレコードコンサート～」
平成21年 12 月	広島県事業仕分けにおいて「図書館運営費」を「要改善」と判定
平成22年 3 月	広島県立図書館情報提供システム更新 「インターネット予約貸出しサービス」開始
平成22年 5 月	「広島県立図書館メールマガジン」創刊
平成22年 7 月	広島県立広島学園, 広島県立東部・西部子ども家庭センターとの連携開始
平成22年 10 月	初の「一日公開書庫」実施 法テラス広島(日本司法支援センター広島地方事務所)との連携開始

平成 22 年 11 月	11月 3 日に「臨時開館」（平成23年度から11月 3 日を開館日とした。）
平成 23 年 3 月	「広島県立図書館の改革について」公表
平成 23 年 4 月	「改革」メニュー順次スタート
	<主な新規事業等>
	・ 貸出し点数 一人「5 点まで」 → 一人「10 点まで」
	・ 市町立図書館等への巡回訪問・運営相談
	・ 物流の改善（当館の図書館資料の流通に係る経費を全額広島県が負担）
	・ 広島県職員への「行政支援」
	・ 教職員向け出前講座
平成 23 年 6 月	公立大学法人県立広島大学との連携開始
平成 23 年 7 月	リニューアルオープン
	・ 開架室の収蔵能力 10万冊 → 11万冊
	・ 新聞・雑誌のバックナンバーを開架室に設置
	・ 「郷土資料」や「瀬戸内海」のコーナーを充実させ、より入口に近い位置に移設
	・ 「児童図書コーナー」 → 「子どもの読書活動推進コーナー」
	・ 「ヤングアダルトコーナー」 → 「青少年図書モデル展示」
	・ 大きな「案内板」を玄関に設置
	・ パソコン利用席を増設 等
	・ 「24時間テレビ」チャリティ委員会から障害者サービス用機器等寄贈
平成 23 年 9 月	公衆無線 LAN サービス開始
平成 23 年 11 月	創立60周年「県立図書館フェア」実施
	「アメリカンシェルフ」オープン
平成 24 年 1 月	国立国会図書館の歴史的音源の提供開始
	安田女子大学との間で「図書館実習の実施に関する覚書」締結（平成27年度を初年度として受け入れる。）
平成 24 年 3 月	貴重資料をインターネット上に公開
	貴船原少女苑への支援（試行）実施

9 歴代館長

(1) 広島県児童図書館

	館長名	在職期間	摘要
初代	石井昌美	昭和26年11月1日～昭和27年10月31日	
2	高細功	昭和27年11月1日～昭和29年3月31日	

(2) 広島県立図書館

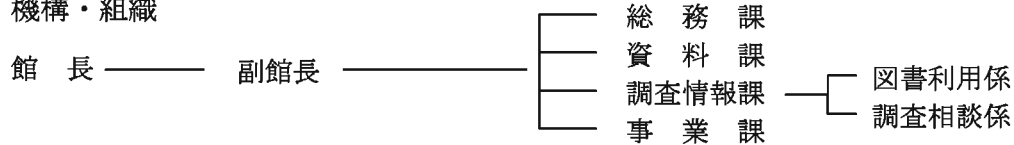
	館長名	在職期間	摘要
初代	森岡良夫	昭和29年4月1日～昭和31年9月30日	(兼)社会教育課長
2	高細功	昭和31年10月1日～昭和36年3月31日	
3	長谷川鉦三	昭和36年4月1日～昭和36年4月18日	(兼)教育次長
4	川島要	昭和36年4月19日～昭和42年3月31日	
5	加藤豊	昭和42年4月1日～昭和46年3月31日	
6	宮地貫一	昭和46年4月1日～昭和47年3月31日	(兼)教育長
7	後藤泰樹	昭和47年4月1日～昭和47年10月31日	
8	繁田豊	昭和47年11月1日～昭和48年3月31日	(兼)教育次長
9	石川修	昭和48年4月1日～昭和48年12月31日	
10	繁田豊	昭和49年1月1日～昭和49年3月31日	(兼)教育次長
11	新川貞之	昭和49年4月1日～昭和50年3月31日	
12	杉原正夫	昭和50年4月1日～昭和50年10月2日	
13	高橋令之	昭和50年10月3日～昭和50年10月31日	(兼)教育次長
14	佐々木司郎	昭和50年11月1日～昭和52年3月31日	
15	定宗一宏	昭和52年4月1日～昭和55年3月31日	
16	磯本泰三	昭和55年4月1日～昭和56年3月31日	
17	井上弘惟	昭和56年4月1日～昭和61年3月31日	
18	田畑元春	昭和61年4月1日～平成2年3月31日	
19	畠山一成	平成2年4月1日～平成5年3月31日	
20	常廣泰登	平成5年4月1日～平成7年3月31日	
21	脇康治	平成7年4月1日～平成10年3月31日	
22	田中留一	平成10年4月1日～平成12年3月31日	
23	角田紘治	平成12年4月1日～平成15年3月31日	
24	中林成之	平成15年4月1日～平成17年3月31日	
25	稲田聖三	平成17年4月1日～平成19年3月31日	
26	大西博臣	平成19年4月1日～平成20年3月31日	
27	高杉良知	平成20年4月1日～平成22年3月31日	
28	内田健二	平成22年4月1日～	(兼)社会教育施設改革担当部長(平成22年4月1日～平成23年3月31日)

10 敷地・建物

構 造	敷 地 面 積	建 物 面 積	
		建 物 面 積	専 有 延 床 面 積
鉄筋コンクリート地上6階・地下2階 (1階, 地下1階, 地下2階)	10,015.78㎡	2,756㎡	6,524㎡

11 機構・機能 (平成24年4月1日現在)

(1) 機構・組織



(2) 分担業務と職員 (配置) 数

組 織	業 務 内 容	職 員 配 置											
		館長	副館長	課長	課長(兼補佐)	主幹	専門員	主査	主任	司書・主事	小計	非常勤職員	合計
		1	1(1)								2(1)		2(1)
総務課	館の庶務			1			1	1	2	1	6		6
資料課	図書館資料の収集等			1(1)		1(1)		1(1)			3(3)	4(4)	7(7)
調査情報課				1(1)	2(2)			2(2)	2(2)	1(1)	8(8)		8(8)
図書利用係	図書館資料の県民への利用提供				1(1)				1(1)	1(1)	3(3)		3(3)
調査相談係	図書館資料に係る調査相談				1(1)			2(2)	1(1)		4(4)		4(4)
事業課	他の図書館等との相互協力					1(1)		1(1)			2(2)	4(4)	6(6)
	合 計	1	1(1)	3(2)	2(2)	2(2)	1	5(4)	4(2)	2(1)	21(14)	8(8)	29(22)

注 括弧内は、司書有資格者で、内数である。

12 職員及び事務分掌（平成24年4月1日現在）

所属課	職名	氏名	資格	事務分掌
	館長	内田 健二		館の総括
	副館長	鍛治 美和子	司書	館長の補佐
総務課	課長	井上 栄三		課の総括
	主査	主田 泰幸		人事, 服務, 研修
	専門員	渡部 真知子		予算・決算, 広報, 施設設備の管理・保全
	主任	笠原 妙子		文書管理, 収入事務, 給与・旅費
	主任	八田 泰典		報酬・賃金, 図書館情報システム
	主事	水本 貴博		契約, 体験学習, 調査・照会
資料課	課長	竹島 克子	司書	課の総括
	主幹	平田 文子	司書	図書館資料の受入れ等
	主査	八田 節子	司書	図書館資料の受入れ等
	(非常勤職員)	中原 綾乃	司書	図書館資料の受入れ等
	(非常勤職員)	山田 有夏	司書	図書館資料の受入れ等
	(非常勤職員)	前田 友美	司書	図書館資料の受入れ等
	(非常勤職員)	沖崎 さやか	司書	図書館資料の受入れ等
調査情報課	課長	福田 みどり	司書	課の総括
図書館利用係	補佐(兼)係長	植田 佳宏	司書	図書館利用係の総括
	司書	野村 侑加	司書	閲覧サービス業務等
	主任(エルト)	河原 明美	司書	閲覧サービス業務等
調査相談係	補佐(兼)係長	谷崎 薫	司書	調査相談係の総括
	主査	佐々木 千秋	司書	レファレンス・サービス業務等
	主査	廣瀬 和美	司書	レファレンス・サービス業務等
	主任	松井 厚子	司書	レファレンス・サービス業務等
事業課	(兼)課長	鍛治 美和子	司書	課の総括
	主幹	正井 さゆり	司書	図書館間協力事業, 児童サービス支援
	主査	今岡 亜樹子	司書	図書館間協力事業, 児童サービス支援
	(非常勤職員)	藤本 淳子	司書	図書館間協力事業, 児童サービス支援
	(非常勤職員)	平田 恵美	司書	図書館間協力事業, 児童サービス支援
	(非常勤職員)	内藤 路枝	司書	図書館間協力事業, 児童サービス支援
	(非常勤職員)	澄川 起代子	司書	図書館間協力事業, 児童サービス支援

13 館の特色

- (1) 「県立」の図書館として、広島県内の市町立図書館が行うサービスを援助し、その発展に寄与することを基本的な役割としている。
- (2) 専門書・研究書の収集に努めるなど、市町立図書館との役割分担を踏まえた活動を行うこととしている。
- (3) 広島県内の公立図書館や大学図書館・専門図書館が、適正な役割分担の下に、「チーム広島」として機能することを願い、その連携の橋渡しをしようとしている。

14 運営方針

広島県教育委員会は平成23年3月10日、当館の改革の内容を次のとおり公表した。当分の間、これをもって当館の運営方針に代えることとする。

<p>広島県立図書館の改革について</p> <p style="text-align: right;">平成23年3月10日 教育部生涯学習課</p> <p>広島県立図書館が、平成21年度広島県事業仕分けの結果を受けて、平成23年度から行おうとしている事業の内容は、次のとおりである。</p> <p><u>県立図書館ならではの役割を果たす</u></p> <p>1 市町立図書館との役割分担を踏まえた蔵書構成 小説・教養書・実用書を中心に、親しみやすい蔵書構成を目指す市町立図書館とは一線を画し、専門性の高い図書や郷土資料等を中心に調査研究に役立つ蔵書構成を目指す。</p> <p>2 レファレンスの支援 市町立図書館において対応が困難な質問について、県立図書館が調査し、情報提供するなどして市町立図書館を支援する。</p> <p>3 職員研修の充実</p> <p>(1) 平成23年度から、広島県立図書館職員及び参加を希望する市町立図書館職員に対し、経験に応じた体系的な研修（レファレンス研修を含む。）を実施する。</p> <p>(2) 平成23年度から、市町立図書館への巡回訪問・運営相談を実施し、必要な助言を行う。</p> <p>4 物流の改善 県民が広島県立図書館の図書館資料の貸出しを円滑に受けることができるようにするため、平成23年4月から、当該図書館資料の流通に係る経費を全額県が負担するなど、広島県立図書館の責任において資料を流通させる手段を整備していく。</p> <p><u>県立図書館らしい図書館サービスを提供する</u></p> <p>行政、学校等への支援</p> <p>(1) 行政機関、学校、地元企業等を対象として、これらの利用者の課題解決に役立つ資料、情報の提供等を行う。</p> <p>(2) 広島県の各機関が行う情報発信や県政への県民参加を促進する取組について、各機関と連携してテーマ展示、パブリックコメント関連展示等を行うことにより、支援する。</p> <p><u>その他</u></p> <p>開架室のレイアウト変更 開架室の「専門書」を増やし、利用環境を整えるため、開架室のレイアウトを一部変更するほか、現在の「児童図書コーナー」を「子どもの読書活動支援室（仮称）」に改めるなどのリニューアルを行う。</p>

- 注 1 各項目とも、平成23年4月以降、順次実施に移しており、今後は、これをいかにして定着・発展させていくかが課題である。
- 2 一連の改革の残されたテーマが「資料の保存」の問題であり、この点については、引き続き検討を進めている。
- 3 最終段落に「子どもの読書活動支援室（仮称）」とあるのは、実際には「子どもの読書活動推進コーナー」として、平成23年7月9日にオープンした。

15 管内人口・面積（平成23年10月1日）

人 口	面 積
2, 8 5 5, 7 3 4人	8 4 7 9. 7 0 k m ²

16 予算

（単位：千円）

区 分		平成23年度決算	平成24年度予算
一 般 会 計			930,460,000
教 育 費			218,530,372
図 書 館 費 ※	総 額	135,377	132,370
	管 理 費	83,820	81,933
	資 料 費	49,569	47,082
	a 図 書	37,096	36,416
	b 雑誌・新聞	7,559	7,600
	c 視聴覚資料	280	280
	d その他資料費	4,634	2,786
その他		1,988	3,355

※ 図書館費については、人件費・施設管理費を除いた額である。

17 館の指標及び数値目標

指標名	目標値（平成32年度）
県民1人当たりの図書貸出冊数	6. 1 冊

18 図書館資料

(1) 収書方針

当館は、平成23年3月10日以降、「県民の皆様の調査研究のお役に立てるよう、専門性の高い図書や郷土資料の収集に力を注ぎます」ことを標榜している。具体的には、次のような方針で臨んでいる。

ア 図 書

「本当に専門的なもの」は大学図書館、一般県民から見て「やや高度な内容のもの」や郷土資料は広島県立図書館、というふうにすみ分けをすることとし、次のような図書は、広島県立図書館では購入しないこととする。

購入しないものの例示

- ・ 一過性のベストセラー
- ・ 簡易な各分野の入門書
- ・ パソコンソフトのテキスト
- ・ 人生論、自己啓発書
- ・ 旅行ガイド、飲食店ガイド
- ・ 仕事術など実用書的なビジネス書
- ・ 学習参考書、資格・検定テキスト、就職テキスト・問題集
- ・ 学校案内、入試問題集
- ・ 料理、手芸、洋裁、ファッション、育児、冠婚葬祭、園芸、健康法、美容などの実用書
- ・ コミック
- ・ 簡易な語学学習書
- ・ 囲碁、将棋、茶道、華道、ペット、工作、アウトドア、釣り、スポーツなどの趣味の本
- ・ 軽い読みもの（小説、エッセイ、ノンフィクション、ノベライズなど）

イ 新聞

- (ア) 全国紙（朝日，毎日，読売，日経）の地方面は，これを切り取り，中国新聞と共に各々製本して保存しており，これらは，正に郷土資料として，引き続き収集する。
- (イ) 日経四紙（日本経済新聞，日経産業新聞，日経流通新聞MJ，日経ヴェリタス）は，ビジネスに関する最も基本的な資料であることから，また，外国紙（人民日報，東亜日報）は，市町立図書館が収集していないことから，それぞれ，引き続き収集する。
- (ウ) (ア)，(イ)に該当しない専門紙の収集を取りやめる。
- (エ) (ウ)の方針を受けて，商用データベース「ELNET全国新聞・雑誌記事紙面データベースELDB」を導入し，併せて，これを利用するための機器を整備することにより，広島県民の調査研究に資するよう面目を一新する。

ウ 雑誌

- (ア) 学術雑誌や専門雑誌は，ある特定の専門分野についての論文や記事等で誌面が構成されているものなので，後記(ウ)に掲げるものを除くほか，引き続き収集する。
- (イ) 一般誌のうち，その蓄積を続けることがすなわち貴重な歴史資料として評価を受け，調査研究の対象たりうるもの（例えば週刊朝日，時刻表）は，引き続き収集する。
- (ウ) 多くの市町立図書館でも収集している一般誌，学術雑誌のうち利用頻度が低いものの収集を取りやめる。

エ 児童書

- (ア) 次のような図書は，収集しないこととする。

商業的なキャラクターを扱ったもの，学習参考書，各種試験問題集，ゲームの攻略本，漫画，ダイジェスト版の読み物，芸術性の低い絵本など

- (イ) 次のような図書は，引き続き収集する。

各種受賞図書，書評掲載図書，郷土に関する図書，郷土作家の作品，平和・原爆をテーマにした図書，図書館等の推薦リスト掲載図書，調べ学習用図書，児童図書目録，児童文学研究書，児童読書論など

(2) 収集状況 (平成24年3月31日現在)

ア 図書

(単位:冊)

区分 分類	平成22年度末 蔵書数	平成23年度			平成23年度末 蔵書数	
		受入	除籍	小計		
0 総記	38,857	654 (402)	10	644	39,501	
1 哲学	23,298	489 (350)	16	473	23,771	
2 歴史	69,721	2,197 (1,199)	58	2,139	71,860	
3 社会科学	164,234	5,265 (1,989)	138	5,127	169,361	
4 自然科学	40,821	1,233 (635)	42	1,191	42,012	
5 工学	53,758	1,534 (550)	41	1,493	55,251	
6 産業	46,107	1,264 (486)	23	1,241	47,348	
7 芸術	46,024	987 (526)	42	945	46,969	
8 語学	11,100	248 (152)	13	235	11,335	
9 文学	86,599	1,756 (1,009)	51	1,705	88,304	
児童	82,352	1,867 (1,700)	91	1,776	84,128	
読書会セット	5,864	131 (130)	3	128	5,992	
みのり文庫※	19,636	247 (0)	4	243	19,879	
計	688,371	17,872 (9,128)	532	17,340	705,711	
うち	郷土資料	104,613	3,928 (738)	32	3,896	108,509
	外国語	6,354	188 (64)	2	186	6,540
平成23年度末 全蔵書数 705,711冊 受入欄の()内は購入分で内数						

※ 「みのり文庫」とは、平成22年度末をもって廃止した「協力文庫」に属していた図書館資料の一部を、主として市町立図書館への協力貸出しに用いるため、簡単な分類・整理を施したものをいう。

イ 雑誌・新聞・法規・公報類(タイトル数)

受 入 別	雑 誌	新 聞	法 規	公 報 類
購 入	256	32	11	4
寄 贈	1,604	32	6	2
計	1,860 タイトル	64 紙	17 種	6 種

ウ 郷土資料

区 分	内 容	冊 数
図書 行政資料	広島県に関する資料, 広島県及び県内市 町の行政資料	108,509

エ 特別資料

該当なし

オ 視聴覚資料

(単位:タイトル)

区 分	平成22 年度末 所蔵数	平 成 23 年 度				平成23 年度末 所蔵数
		購 入	寄贈等	受入計	除 籍	
ビデオテープ	4,008	0	0	0	6	4,002
ビデオディスク	526	0	0	0	0	526
DVDディスク	634	10	40	50	1	683
コンパクトディスク	5,516	117	45	162	31	5,647
DAISY	55	0	36	36	0	91
カセットテープ	4,289	0	45	45	6	4,328
レコード	810	0	10	10	0	820
スライド	2	0	0	0	0	2
計	15,840	127	176	303	44	16,099

カ マイクロ資料

区 分	ロール	1,573 リール	内 容	広島県報類 中国新聞 朝日新聞(大阪)	明治4~昭和25 明治25~昭和64, 平成16~21 明治12~昭和25ほか
	フィッシュ	24,671 枚			

キ デジタル資料

(単位:タイトル)

区 分	平成22 年度末 所蔵数	平 成 23 年 度				平成23 年度末 所蔵数
		購 入	寄贈等	受入計	除 籍	
CD-ROM	1,863	9	20	29	0	1,892
DVD-ROM	111	15	4	19	0	130
フロッピーディスク	6	0	0	0	0	6
計	1,980	24	24	48	0	2,028

ク オンライン・データベース

日経テレコン21

聞蔵Ⅱビジュアル for Libraries

ELDB(新聞雑誌記事原文データベース)

医中誌Web

NICHIGAI/WEBサービス

判例体系データベース

CiNii論文情報ナビゲーター

LexisNexisJP日本法情報検索サービス

官報情報検索サービス

政府資料データベース

19 図書館サービス

当館は、「県立」の図書館として、来館した人々に対して直接サービス（後記(1)、(2))を行うだけでなく、市町立図書館等への支援(後記(3))という基本的な役割を果たしている。

(1) 館内サービス

利用区分		内容
①	各分野の専門書	各分野の専門書・新書・文庫等が日本十進分類法に基づき書架に並んでいる。貸出しを受けることができる。
②	青少年図書モデル展示	中高校生世代を中心とした若い人たち向きの本などを利用することができる。
③	参考図書	辞書・事典・年鑑・目録・索引などを利用することができる。参考図書は、貸出しを受けることができない。
④	ビジネス	ビジネスに役立つ資料を利用することができる。ビジネス支援機関などの各種情報を提供している。
⑤	瀬戸内海	瀬戸内海に関する資料を利用することができる。
⑥	外国語	中国語、朝鮮・韓国語で書かれた図書やPenguin Classicsなどの洋書を利用することができる。 日本について外国人の理解を深めるために外国語で書かれた図書を利用することができる。
⑦	大活字	通常の本より大きな活字で印刷された本を利用することができる。
⑧	電話帳	全国の電話帳を利用することができる。貸出しを受けることができない。
⑨	パソコン利用席	パソコン用の電源が備えてある。公衆無線LANに接続することもできる。
⑩	研究室	グループで、図書館資料を用いて調査・研究活動を行ったり、読書会を開くときなどに利用することができる。(要申込み)
⑪	視聴覚資料	当館所蔵のビデオ、CD、カセットテープ等を利用することができる。
⑫	視聴覚閲覧室	当館所蔵のビデオ、CD、カセットテープ等を視聴することができる。
⑬	カウンター2	レファレンス(相談)、複写サービス、対面朗読室利用、閲覧席利用、視聴覚閲覧室利用、デジタル資料の利用、書庫内の資料の出納・貸出しを取り扱う。
⑭	対面朗読室	視覚に障害があり、対面朗読を希望する方が、利用することができる。
⑮	デジタル情報検索	当館のパソコンで、インターネット、CD-ROM、商用データベース等デジタル情報を利用することができる。
⑯	郷土資料	当館が網羅的に収集している広島県に関する資料を利用することができる。行政資料は、国・県・市町別に分けて、利用しやすくしてある。一部の資料は、貸出しを受けることができる。
⑰	逐次刊行物	新聞の当日分やバックナンバー、週刊誌・月刊誌などの最新号やバックナンバーを利用することができる。新聞・雑誌は、貸出しを受けることができない。
⑱	アメリカンシェルフ	駐大阪・神戸米国総領事館関西アメリカンセンターから寄贈された英語の資料を利用することができる。
⑲	蔵書検索	コンピュータ目録で当館の資料を探すことができる。
⑳	カウンター1	利用者登録、資料の貸出しや返却を取り扱う。戦前の中国新聞などのマイクロフィルム資料を利用することができる。
㉑	子どもの読書活動推進コーナー	調べもののための参考図書、読書活動の推進に役立つ図書や子ども本に関する研究書がある。 乳幼児・小中学生向けの本などを利用することができる。 定期的に“けんりつ・おはなし会”を催している。

※ 利用区分欄の①から㉑までの番号は、39ページの館内見取図の「開架室」の番号に対応している。

ア 館外貸出し

対象：広島県内にお住まいの方か、広島県内に通勤・通学している方

利用登録：現住所又は通勤・通学の事実が確認できるものの提示を受けて登録を行い、図書館利用カードを交付する。

貸出点数：1人につき10点以内

貸出期間：3週間以内

貸出し対象：参考図書、郷土資料、新聞及び雑誌、官報及び公報類、広島県立図書館管理運営規則第21条の規定により寄託を受けたもの(館外貸出しについて寄託者の承諾のあるものを除く。)、その他教育長が館外貸出しを不適当と認めたもの

イ レファレンス・サービス、複写サービス等

(ア) レファレンス・サービス

「カウンター2」で直接質問を受けるほか、手紙や電話、ファクシミリ、電子メールによる依頼を受けて、必要な資料又は情報の提供を行う。

(イ) 図書館間相互貸借・資料複写

利用者の求めに応じ、当館で所蔵していない資料については、国立国会図書館、県域内外の公共図書館、大学図書館等における所蔵状況を調査し、当該資料の借受け又は複写を依頼し、利用者に提供する。

また、他の図書館からの求めに応じて、当館所蔵の資料を貸し出し、又は複写を提供する。

(ウ) 複写サービス

利用者の求めに応じ、当館の所蔵資料の一部を、著作権法の規定による制限の範囲内で複写して提供する。

(エ) デジタル情報検索サービス

対象資料：当館所蔵のCD-ROM、DVD、DVD-ROM等のデジタル資料や商用データベース、インターネット情報

利用場所：「デジタル情報検索」(デジタル資料閲覧用パソコン4台及びインターネット閲覧用パソコン4台を設置)

「子どもの読書活動推進コーナー」(インターネット閲覧用パソコン1台を設置)

利用方法：カウンターに、図書館利用カードを添えて申し込む。

利用時間：1人1回30分

(オ) インターネット予約貸出しサービス

利用条件：図書館利用カードの交付を受け、パスワードの登録をした方。

なお、市町立図書館等において貸出資料の受取りを希望する方は、当該市町立図書館等の利用カードの交付を受けるとともに、当館への電子メールアドレスの登録を行う必要がある。

予約対象：館外貸出しを行っている資料

予約資料点数：1人につき10点以内

予約方法：当館ホームページの蔵書検索(WebOPAC)又は館内に設置するコンピュータ目録(館内OPAC)により、資料検索を行った後、貸出しを希望する資料について、図書館利用カードの番号とパスワードを所定の画

面で入力し、予約資料の申込みを行う。

貸出期間：3週間以内。ただし、市町立図書館等における貸出資料の受取りの場合は、郵送に要する日数（2日）を加える。

ウ 視聴覚サービス

対象資料：当館所蔵のビデオ、カセットテープ、CD、LD、DVD等の視聴覚資料

利用場所：視聴覚閲覧室 4席

利用方法：カウンターに、図書館利用カードを添えて申し込む。

エ 障害者サービス

(ア) 資料の郵送貸出し

対象：広島県内にお住まいの方か、広島県内に通勤・通学している方で、
①身体障害者、病气療養者又は高齢者、②これらを介護する者、のいずれかに該当し、来館することができない方

利用登録：来館していただくほか、電話、郵便、ファクシミリ又は電子メールで申込みを受けて登録

貸出点数：1人につき10点まで

貸出期間：郵送期間を含めて30日以内

(イ) 対面朗読

対象：視覚に障害があり対面朗読を希望する方

利用方法：あらかじめ図書館利用カードの交付を受け、利用希望日の3日前までに日時・希望資料を予約する。対面朗読は、1回2時間以内で行う。

(ウ) 「声の目録」の作成・貸出し

視覚に障害がある方のため、当館所蔵のカセットテープ・CD・DAISY（デージー）の音声による目録を作成し、郵送等による貸出しを行う。

オ 子どもの読書相談窓口

毎週土曜日・日曜日の午後、職員を子どもの読書活動推進コーナーに配置するほか、平日においても職員が同コーナーを巡回し、子どもも大人も対象として、レファレンス・サービスや読書案内を行う。

(2) ホームページ上のサービス

ア 来（ら）いぶらりネットと総合目録・横断検索

(ア) 来（ら）いぶらりネット

県民の誰もが、いつでも、どこでも主体的かつ創造的に学習や調査研究を行うことができるよう、当館を含めた広島県内の各図書館（後記(ウ)参照）が、インターネットを通じて、図書館関係情報を相互に提供・交換・共有できるシステムを構築し、平成14年9月24日から運用しており、平成22年3月27日にリニューアルした。

現在、107館がこのシステムに参加し、89館からデータの提供を受けている。

このシステムの愛称を「来（ら）いぶらりネット」という。

(イ) 総合目録・横断検索サービス

当館のホームページ上に開設した「広島県内図書館横断検索」サイトにおいて、タイトル、著者名、出版者、分類、出版年など1回のキーワード入力で、一度に横断して探せるようになっている。

(ウ) 来(ら)いぶらりネットへの参加状況(平成24年4月1日現在)

<総括表>

(単位:館)

区 分		参加館数	総合目録データ提供	
			データ提供館	データ未提供館
公立図書館	県立	1	1	—
	市立	73	72	1
	町立	15	13	2
大崎上島文化センター情報プラザ・エル		1	1	0
広島県立視覚障害者情報センター		1	0	1
大学図書館		16	2	14
計		107	89	18

注 広島市まんが図書館の「まんが」資料データは、提供されていない。

<内 訳>

区 分	市町名	館 名 等	参 加 館	
			データ提供館	データ未提供館
県立		広島県立図書館	○	
政 令 指定都市	広島市	広島市立中央図書館	○	
		広島市立中区図書館		
		広島市立東区図書館		
		広島市立南区図書館		
		広島市立西区図書館		
		広島市立安佐南区図書館		
		広島市立安佐北区図書館		
		広島市立安芸区図書館		
		広島市立佐伯区図書館		
		広島市まんが図書館		
		広島市まんが図書館あさ閲覧室		
		広島市こども図書館		
		広島市立佐伯区図書館湯来河野閲覧室		○
中核市	福山市	福山市中央図書館	○	
		福山市松永図書館		
		福山市北部図書館		
		福山市東部図書館		
		福山市沼隈図書館		
		福山市新市図書館		
		福山市かんなべ図書館		
西 部 教 育 事 務 所	呉市	呉市中央図書館	○	
		呉市広図書館		
		呉市昭和図書館		
		呉市川尻図書館		
		呉市倉橋図書館		
		呉市安浦図書館		
		呉市音戸図書館		
	竹原市	市立竹原書院図書館	○	
	大竹市	大竹市立図書館	○	
	東広島市	東広島市立中央図書館	○	
		東広島市立サンスクエア児童青少年図書館		
		東広島市立黒瀬図書館		
		東広島市立河内こども図書館		
		東広島市立安芸津図書館		
		東広島市立福富図書館		
東広島市立豊栄図書館				
廿日市市	はつかいち市民図書館	○		
	はつかいち市民大野図書館			

区 分	市町名	館 名 等	参 加 館	
			データ 提供館	データ 未提供館
西 部 教 育 事 務 所 (承前)	廿日市市 (承前)	はつかいち市民さいき図書館	○	
	江田島市	江田島市立江田島図書館	○	
		江田島市立能美図書館		
	府中町	府中町立図書館	○	
	海田町	海田町立図書館	○	
	熊野町	熊野町立図書館	○	
	坂町	坂町立図書館		○
大崎上島町	大崎上島文化センター情報プラザ・エル	○		
芸北支所	安芸高田市	安芸高田市立中央図書館	○	
		安芸高田市立八千代図書館		
		安芸高田市立美土里図書館		
		安芸高田市立高宮図書館		
		安芸高田市立甲田図書館		
		安芸高田市立向原図書館		
	安芸太田町	安芸太田町立図書館	○	
		安芸太田町立図書館筒賀分室		
		安芸太田町立図書館戸河内分室		
	北広島町	北広島町図書館	○	
北広島町図書館芸北分館				
北広島町図書館千代田分館				
北広島町図書館豊平分館				
東 部 教 育 事 務 所	三原市	三原市立中央図書館	○	
		三原市立本郷図書館		
		三原市立久井図書館		
		三原市立大和図書館		
	尾道市	尾道市立中央図書館	○	
		尾道市立みつぎ子ども図書館「すくすく」		
		尾道市立因島図書館		
		尾道市立瀬戸田図書館		
	府中市	府中市立図書館	○	
		府中市立図書館上下分室		
	世羅町	世羅町世羅図書館	○	
		世羅町甲山図書館		
		世羅町せらにし図書館		
神石高原町	神石高原町シルトピアカレッジ図書館		○	
北 部 教 育 事 務 所	三次市	三次市立図書館	○	
		三次市立君田図書館		
		三次市立布野図書館		
		三次市立作木図書館		
		三次市立吉舎図書館		
		三次市立三良坂図書館		
		三次市立三和図書館		
		三次市立甲奴図書館		
	庄原市	庄原市立図書館	○	
		庄原市立図書館西城分館		
		庄原市立図書館東城分館		
庄原市立図書館口和分館				
庄原市立図書館高野分館				
	庄原市立図書館比和分館			
	庄原市立図書館総領分館			
視覚障害者 情報センター	広島県立視覚障害者情報センター		○	
大 学	広島大学図書館	○		
	県立広島大学三原学術情報センター図書館		○	
	広島市立大学附属図書館		○	

区 分	館 名 等	参 加 館	
		データ 提供館	データ 未提供館
大 学 (承前)	日本赤十字広島看護大学図書館		○
	比治山大学図書館		○
	広島経済大学図書館	○	
	広島工業大学附属図書館		○
	広島国際大学図書館		○
	広島国際大学図書館呉分館		○
	広島修道大学図書館		○
	広島女学院大学図書館		○
	広島都市学園大学附属図書館		○
	広島文教女子大学附属図書館		○
	福山大学附属図書館		○
	安田女子大学図書館		○
	鈴峯女子短期大学図書館		○

イ 広島県立図書館ホームページ

平成 13 年 2 月 13 日から広島県における図書館関係情報のポータルサイト（総合案内ホームページ）として開設し、図書館に関する情報（利用案内や事業広報等）や、子どもの読書に関する情報等を発信するとともに、図書館資料の検索（平成 14 年 9 月 24 日から）やインターネット予約貸出しサービス（平成 22 年 3 月 27 日から）を始め、メールによるレファレンスの申込みなどのサービスの提供を行っている。

現在のホームページは、平成 22 年 3 月 27 日にリニューアルしたものである。

(ア) 一般用ホームページの概要（平成 24 年 4 月 1 日現在）

名 称	来（ら）いぶらりネット@ひろしま／広島県立図書館	
U R L	http://www.hplibra.pref.hiroshima.jp/	
情報内容	<ul style="list-style-type: none"> ・ 図書館概要 ・ 利用案内 ・ 行事案内 ・ 障害者サービス ・ 県内公共図書館 ・ リンク集 ・ 広島県立図書館の蔵書をさがす ・ 県内図書館の蔵書を探す ・ 県内図書館等新聞・雑誌総合目録 ・ 新着資料一覧 ・ 蔵書かんたん検索 ・ レファレンス・サービス ・ 子どものページ ・ 青少年のページ ・ 郷土資料 	<ul style="list-style-type: none"> ・ 貴重資料コレクション ・ 瀬戸内海資料 ・ ビジネス資料 ・ デジタル資料 ・ 外国語資料 ・ 開館カレンダー ・ 音声読み上げについて ・ あなたの利用状況インターネット予約 ・ メールマガジン ・ S D I アラート申込み ・ 学校・読書ボランティアのページ ・ 子どもの読書情報 ・ 図書館関係団体 ・ 御意見・御要望 ・ トピックス（更新情報）

(イ) 携帯電話用ホームページの概要（平成 24 年 4 月 1 日現在）

名 称	来（ら）いぶらりネット@ひろしま
U R L	http://www.hplibra.pref.hiroshima.jp/i_index.html

情報内容	<ul style="list-style-type: none"> ・ 蔵書を探す予約 ・ 新着資料一覧 ・ 開館カレンダー ・ あなたの利用状況 ・ パスワードの変更 	<ul style="list-style-type: none"> ・ 市町受取館登録 ・ お知らせ ・ サービス案内 ・ 交通案内 ・ 県内公共図書館
------	------------------------------------------------------------------------------------------------------------------------------------------	----------------------------------------------------------------------------------------------------------------------------------

ウ 市町立図書館協力業務用ホームページ

市町立図書館の支援と県域図書館間の相互協力の促進を目的として、次のような機能を有するホームページを併設している。

- ① 総合目録検索サービス（当館蔵書検索を含む。相互貸借の申込みを行うことができる。）
- ② 電子掲示板を利用した情報交換，情報発信（他館所蔵調査を含む。）
- ③ 市町立図書館等を対象としたレファレンス

なお、このホームページの利用促進及び操作技術向上のための研修会等を随時開催している。

市町立図書館協力業務用ホームページの概要（平成24年4月1日現在）

名 称	来（ら）いぶらりネット@ひろしま／広島県域図書館情報ネットワーク	
情報内容	<ul style="list-style-type: none"> ・ お知らせ ・ 県立図書館蔵書検索 ・ 横断検索 ・ 県内新聞総合目録 ・ 県内雑誌総合目録 ・ 読書会用図書目録 ・ 県内図書館等施設案内 ・ サービスの手引 ・ 図書館間相互貸借管理 ・ 文献複写申込み 	<ul style="list-style-type: none"> ・ 相互貸借・文献複写取扱い ・ 運営相談 ・ 参加館からのお知らせ ・ 行事予定 ・ さがしています（来（ら）いぶらりネット参加館による相互貸借希望資料の照会） ・ 協力レファレンス（事例検索／新規質問／あなたのレファレンス） ・ 新聞記事索引登録（県立図書館機能） ・ 人物文献索引登録（県立図書館機能）

(3) 市町立図書館等への支援

平成24年4月1日現在、広島県内の市町立図書館等の設置状況は、次のとおりである。

当館は、「県立」図書館として、これら市町立図書館等に対し、後記アからキまでに掲げる内容の援助を行っている。

区 分	市	町	計
市 町 数	14	9	23
図書館設置市町数 (設置率)	14 (100%)	8 (88.9%)	22 (95.7%)
図 書 館 数	73	15	88

注 1 「図書館数」は、本館（中央館・中心館）、本館以外で恒常的に開館する地域館、分館、分室、閲覧室の合計である。

2 図書館未設置の大崎上島町には、図書館同種施設である「大崎上島文化センター情報プラザ・エル」が設置されている。

ア 市町立図書館等との役割分担を踏まえた蔵書構成

小説・教養書・実用書を中心に、親しみやすい蔵書構成を目指す市町立図書館等とは一線を画し、専門性の高い図書や郷土資料等を中心に調査研究に役立つ蔵書構成を目指す。

イ レファレンスの支援

市町立図書館等において対応が困難な質問について、当館が調査し、情報提供するなどして市町立図書館等を支援する。

ウ 職員研修

当館職員及び広島県内の市町立図書館等職員の資質・能力向上のため、経験に応じた体系的な研修を実施する。

(ア) 初任者研修

原則として、実務経験3年未満の職員を対象として、公立図書館が果たすべき役割と機能について基礎的・基本的な知識や理解を得させるとともに、図書館サービスに係る初歩的な技術を習得させる。

(イ) 専門研修

原則として、実務経験3年以上の職員を対象として、図書館サービス計画やレファレンス・サービスなどのテーマについて、高度かつ専門的な知識・技術を習得させる。

(ウ) 管理職研修（広島県公共図書館協会共催）

当館及び広島県内の市町立図書館等の館長又は館長が推薦する管理若しくは監督の地位にある職員を対象として、図書館を取り巻く環境や制度、図書館の役割や意義について理解を深め、図書館経営に生かせるようにする。

(エ) 特別研修（広島県公共図書館協会主催）

特定の分野の専門性を高めるための研修であり、原則として、当該分野における実務経験を有する広島県公共図書館協会加入の職員を対象とする。

(オ) その他

a 巡回訪問・運営相談（広島県公共図書館協会共催。後記エ参照）の巡回先で、当該巡回先図書館が希望する内容の研修を実施する。

b 「来（ら）いぶらりネット（広島県域図書館情報提供ネットワークシステム）」の操作実習等を通じて、市町立図書館等並びに県内の大学及び高等専門学校の附属図書館相互の連携を図る。

エ 巡回訪問・運営相談

市町立図書館等の実情を把握するとともに、必要な助言を行うことができるようにするため、市町立図書館等への巡回訪問・運営相談を行う。また、巡回先で研修を実施する。（平成24年度巡回先：県内10会場）

なお、随時、市町立図書館等の求めに応じて、図書館の運営に関し、様々な形で助言を行う。平成23年度の実績は、次表のとおりである。

電話・来館等による運営相談	「市町立図書館協力業務用ホームページ」による運営相談（情報交換）
60件	2テーマ

オ 来（ら）いぶらりネット「市町立図書館協力業務用ホームページ」の運営（19ページ参照）

カ 市町立図書館等への協力貸出し及び市町立図書館等間の相互貸借の支援

市町立図書館等の求めに応じて、資料の貸出しを行うほか、市町立図書館等間の相互貸借資料の流通を支援する。平成 23 年度の実績は、次表のとおりである。

当館から市町立図書館等への貸出し 点数	3,761 点
市町立図書館間相互貸借資料のうち、 当館を経由した点数	12,456 点

キ 資料の貸出し

(ア) 読書会セット

同一タイトルの図書 10 冊を 1 セットとした読書会用図書を市町立図書館等に貸し出す。(平成 23 年度実績 117 セット, 1,170 点)

(イ) 互助文庫・教弘文庫

財団法人広島県教育職員互助組合及び公益財団法人日本教育公務員弘済会広島支部から委託された資料 440 セット (1 セット 25 冊・箱入り, 平成 24 年 4 月 1 日現在) を「互助文庫」及び「教弘文庫」として、市町立図書館等や学校、保育所、公民館等に貸し出す。

平成 23 年度貸出点数

(単位: 点)

区 分	図 書	紙芝居	大型絵本	計
互助文庫	5,470	336	45	5,851
教弘文庫	5,800	-	-	5,800
計	11,270	336	45	11,651

(4) 学校教育支援

ア 教職員向け出前講座

各教育事務所が主催して行う教職員を対象とした研修会で、読み聞かせやブックトークなどの講義と実演を、(場合によってはボランティアの方々と一緒に) 行い、児童・生徒に、読書意欲を起こさせるための基礎知識を習得するなどの効果を上げる。(平成 23 年 5 月 17 日開始)

平成 23 年度 実施回数 10 回 延べ参加者数 870 名

イ 教職員向け図書館活用講座

県内に所在する学校の教職員に、当館が持つ機能を十分知らせ、教材研究や授業準備等に役立ててもらう。

小学校 平成 23 年 8 月 17 日 (水) 4 名

中・高等学校 平成 23 年 8 月 18 日 (木) 10 名

ウ 調べ学習、職場体験学習、施設見学の受入れ

児童・生徒の学習の場として、調べ学習、職場体験学習、施設見学を受入れ、図書館をもう一つの教室として利用してもらう。(平成 23 年度の実績については、23 ページ参照)

(5) 行政支援

ア 広島県の各機関が行う情報発信や県政への県民参加を促進する取組について、各機関と連携してテーマ展示等を行うことにより、支援する。(平成 23 年度の実績については、27 ページ参照)

イ 広島県職員が職務を行う上で必要な資料や情報についての調査相談に応ずるととも

に，広島県職員が職務を行う上で必要とする資料の貸出し及び複写を行う。（平成 23 年度受付件数 190 件）

(6) 児童自立支援施設等における子どもの読書活動の推進

県立の3施設において，関係団体（ひろしま子どもの読書活動団体等ネットワーク協議会，広島県子どもの読書連絡会）の協力を得て，読み聞かせ，ストーリーテリング等を実施した。また，初めての取組として，職員が貴船原少女苑を訪問し，図書の貸出しやブックトークを行った。

ア 広島県立広島学園 平成 23 年 8 月（2回）

イ 広島県立東部こども家庭センター 平成 22 年 11 月～（週 1 回）

ウ 広島県立西部こども家庭センター 平成 23 年 1 月～（月 1 回）

エ 貴船原少女苑 平成 24 年 3 月 23 日（金）

20 利用状況（平成 23 年度）

(1) 開館日数・入館者数

開館日数	281 日	入館者数	254,609 人
------	-------	------	-----------

(2) 図書の利用

ア 個人貸出しの状況

区 分	幼小中学生 (0～15 歳)	一般		団体等	計	累計
		(16～22 歳)	(23 歳～)			
登録者数 (件)	3,153	1,760	12,424	119	17,456	96,690
貸出利用者数 (延人)	17,177	4,264	74,686	568	96,695	—
貸出数 (点)	一般図書	児童図書	視聴覚資料	計		
	89,882	85,260	27,927	203,069		

※ 累計は、平成 24 年 3 月 31 日現在のものである。

イ 郵送貸出しの状況

登録者数 (人)	557	貸出利用者数 (延人)	745
貸出数 (点)	図書	視聴覚資料	計
	148	3,717	3,865

ウ デジタル情報検索コーナー等の利用状況

(単位：件)

区 分	件 数
デジタル情報 検索コーナー	インターネット情報 7,128
	CD-ROM等デジタル資料 694
	マイクロフィルム資料コーナー 190

エ 調べ学習等での図書館利用状況

月 日	日数	学 校・学 年	区 分	人数	備 考
5月31日(火) ～6月2日(木)	3	(公立) 中学校3年	職場体験学習	4	
6月10日(金)	1	(私立) 幼稚園年長組	見学	64	幼児61, 引率3
7月1日(金)	1	(公立) 特別支援学校 高等部3年	見学	8	生徒4, 引率4
7月26日(火) ～27日(水)	2	(公立) 高等学校2年	職場体験学習	2	
8月16日(火) ～27日(土)	10	(国立) 大学 1校 (私立) 大学 2校	インターンシップ	1 2	
9月28日(水)	1	(公立) 小学校3年	見学	27	児童24, 引率3
10月11日(火)	1	(公立) 小学校3年	見学	105	児童102, 引率3
10月18日(火) ～20日(木)	3	(公立) 中学校3年	職場体験学習	1	
11月9日(水) ～11日(金)	3	(公立) 中学校2年	職場体験学習	3	

月 日	日数	学 校・学 年	区 分	人数	備 考
11月15日(火)	1	(公立) 小学校2年	見学	37	児童35, 引率2
11月16日(水) ~17日(木)	2	(公立) 中学校2年	職場体験学習	3	全日程1名欠席
11月18日(金)	1	(公立) 小学校2年	見学	69	児童65, 引率4
11月25日(金)	1	(私立) 幼稚園年少組	見学	80	幼児75, 引率5
12月1日(木)	1	(公立) 小学校2年	体験活動	105	児童99, 引率6
12月17日(土)	1	学校教育研究団体	研修・見学	7	高校生5, 引率2
計	32	延べ 16校 1団体	—	518	—

オ 学校への貸出し実績

学 校 の 種 類	冊 数	
小学校	国立	3
	公立	28
		19
		15
		18
		20
	小計	112
中学校	私立	43
	11	
	43	
	31	
小計	128	
高等学校	公立	1
	8	
	私立	22
19		
小計	50	
合 計	15校	290

(3) 参考奉仕(レファレンス・サービス)の状況 (単位:件)

口頭	電話	文書・ファクシミリ	電子メール	計
7,170	2,253	347	321	10,091
(4)	(111)	(187)	(43)	(345)

注 括弧書の数値は、図書館等関係機関からの依頼によるもので、内数である。

(4) 複写サービスの状況

区分	件数	枚数
一般	6,409	86,349
マイクロフィルム資料	151	1,692
デジタル資料等	334	4,505
計	6,894	92,546

(5) 視聴覚サービスの状況

(単位：本又は枚)

媒体種別 利用区分	カセット テープ	コンパクト ディスク	デジジー	レコード	ビデオ ディスク	ビデオ テープ	DVD	合計
	館内閲覧	190	508	0	12	124	452	150
個人貸出し	3,793	23,333	33	—	—	430	338	27,927
うち郵送貸出し	1,034	2,664	19	—	—	—	—	3,717

(6) 相互貸借の状況

ア 図書館間相互貸借

(単位：点)

対象	貸出し	借受け
県内市町立図書館・公民館図書室等	3,761	1,343
大学図書館・県外図書館その他	816	
計	4,577	

イ 図書館間資料複写

(単位：件)

他館への複写依頼	364
他館からの複写依頼受付	349

(7) 予約・リクエストの状況

ア 貸出予約数

(単位：本又は枚)

区分	図書		視聴覚資料				合計	
	一般	児童	カセット	CD	デジジー	ビデオ		DVD
点数	6,391	2,659	170	3,046	12	7	5	12,290

イ インターネット予約による貸出し冊数（うち市町立図書館等での受取り数）

区分	インターネットによる予約	市町立図書館等での受取り
点数	9,074	4,145

ウ 希望図書（リクエスト）

(単位：件)

受付	収集決定	既所蔵	未刊等	選定外
406	253	26	0	127

(8) 障害者サービス

対面朗読	実施回数： 5	利用者数（延人）： 5	利用資料数（点）： 12
------	---------	-------------	--------------

(9) インターネットアクセス件数

区 分	年間アクセス件数	アクセス件数累計
広島県立図書館ホームページ	211,355 件	365,873 件
市町立図書館協力業務用ホームページ	26,623 件	52,857 件
携帯電話用ホームページ	7,842 件	15,313 件
広島県内図書館横断検索（データ提供館 89 館）	1,038,189 件	2,057,176 件

注 「アクセス件数累計」は、平成 22 年 3 月 27 日からの累計である。

(10) 集会行事实施状況

ア 種類別の実施状況

(ア) 研修等

種 類	計	頻 度		場 所	
		定例	随時	館内	館外
図書館職員初任者研修	2 回	2	0	1	1
図書館職員専門研修	2 回	2	0	1	1
管理職研修	1 回	1	0	1	0
巡回訪問・運営相談	10 回	10	0	0	10
平成 23 年度「来（ら）いぶらりネット」操作研修（うち 2 回は、巡回訪問・運営相談時に実施）	3 回	3	0	1	2
物流の改善等に関する担当者会議（市町立図書館）	1 回	0	1	1	0
教職員向け出前講座	10 回	0	10	0	10

(イ) 行事

種 類	計	頻 度		場 所	
		定例	随時	館内	館外
県立図書館フェア	1 回	1	0	1	0
主 な 内 容	アメリカンシェルフオープン記念行事	1 回			
	貴重資料展示	1 回			
	一日公開書庫	1 回			
	インターネットによる図書館資料探し方ガイド	6 回			
書庫見学ツアー	3 回	3	0	3	0
半日公開書庫	1 回	0	1	1	0
無料法律相談	1 回	0	1	1	0
関係機関との連携による講座	2 回	0	2	2	0
図書館活用講座	2 回	2	0	2	0

種 類	計	頻 度		場 所	
		定例	随時	館内	館外
障害者サービスボランティア養成講座（全7回）	7回	7	0	7	0
おはなし会，けんりつ・おはなし会	22回	22	0	22	0
見学時等に行うおはなし会	6回	0	6	5	1
「けんりつ・おはなし会」研修会	8回	8	0	8	0
ブックトーク「夏休みに読んでみたい本」	2回	0	2	2	0
中・高校生等ボランティア（来（ら）いぶらり・フレンズ）養成講座	2回	2	0	2	0

(ウ) 展示

種 類	計	頻 度		場 所	
		定例	随時	館内	館外
資料展示	22回	22	0	22	0
（うち県機関との連携展示）	(15回)	(15)	0	(15)	0
展示関連行事等	4回	4	0	4	0
サンフレッチェ広島応援セットの貸出し	3回	0	3	0	3
子どもの読書活動推進関係展示	4回	4	0	4	0
青少年図書モデル展示関係展示	2回	2	0	2	0

イ 具体的な行事の名称及び開催日等

(7) 研修等

名 称	開 催 日	会 場	参加者数
図書館職員初任者研修	5月19日(木) 6月7日(火)	広島県立図書館 広島県視覚障害者 情報センター	延べ 79名
図書館職員専門研修 ・ 講義 「インターネット時代のレファレンス・サービスの動向」、演習及びワークショップ 講師 昭和女子大学人間社会学部 教授 大串夏身 ・ 講義 「レファレンス・インタビューの方法とレファレンス・プロセス」及びワークショップ 講師 千葉経済大学短期大学部 准教授 齊藤誠一	9月6日(火) 10月25日(火)	広島市まちづくり 市民交流プラザ 広島県立図書館	延べ 58名
管理職研修 講義「図書館経営と評価」 講師 慶應義塾大学文学部 教授 岸田和明 (共催 広島県公共図書館協会)	9月29日(木)	広島県立図書館	20名
巡回訪問・運営相談〔10会場〕 (共催 広島県公共図書館協会)	6月9日(木) 6月21日(火) 10月12日(水) 10月27日(木) 11月8日(火) 11月14日(月) 12月2日(金) 1月19日(木) 1月26日(木) 2月28日(火)	庄原市田園文化センター サン・シープラザ (三原市) 川・森・文化交流センター(安芸太田町) 北広島町図書館 福山市中央図書館 安芸高田市民文化センター 東広島市黒瀬町生涯学習センター 呉市中央図書館 廿日市市役所 坂町立図書館	延べ 177名 (71館)

<p>平成 23 年度「来（ら）いぶらりネット」操作研修</p> <p>県内公立図書館職員等を対象に、広島県域図書館情報提供ネットワークシステム（来（ら）いぶらりネット）の操作方法に関する実習を行うとともに、図書館間の連携・協力について意見交換を行う。</p> <p>なお、巡回訪問・運営相談において、「広島県立図書館の利用方法」と題して、2会場で各1回、この操作研修を実施した。</p>	<p>6月1日（水）</p> <p>再掲</p> <p>6月9日（木）</p> <p>6月21日（火）</p>	<p>広島県立図書館</p> <p>庄原市田園文化センター</p> <p>サン・シープラザ（三原市）</p>	<p>17名</p> <p>延べ</p> <p>29名</p>
<p>物流の改善等に関する担当者会議</p> <p>当館と各市町立図書館との間の物流の改善を図るために必要な協議を行う。</p>	<p>3月16日（金）</p>	<p>広島県立図書館</p>	<p>17名</p>
<p>教職員向け出前講座</p>	<p>〔10回〕</p> <p>5月～12月</p>	<p>西部教育事務所</p> <p>西部教育事務所芸北支所</p> <p>東部教育事務所</p> <p>北部教育事務所</p> <p>教育センター等</p>	<p>延べ</p> <p>870名</p>

(イ) 行事

名 称	開 催 日	会 場	参加者数
<p>県立図書館フェア</p> <ul style="list-style-type: none"> ・ アメリカンセルフオープン記念関西アメリカンセンター館長の「読み聞かせ」 ・ アメリカンセルフオープン記念コンサート ・ 貴重資料展示 ・ 一日公開書庫 ・ インターネットによる図書館資料探し方がイッ <ul style="list-style-type: none"> A コース 当館資料の探し方と利用 B コース 未所蔵資料の探し方と利用 C コース 論文の探し方と利用 ・ 名著複刻で語る明治・大正・昭和の子どもの本 (協賛 広島県立図書館友の会) ・ 実演コーナー (①豆本(メモ帳)づくり, ②しおりづくり) 	<p>11月3日(木・文化の日)</p>	<p>広島県立図書館</p>	<p>入館者数</p> <p>1,876名</p> <p>140名</p> <p>118名</p> <p>68名</p> <p>39名</p> <p>20名</p> <p>30名</p> <p>52名</p>

書庫見学ツアー	5月28日(土) 9月24日(土) 11月26日(土)	広島県立図書館	延べ 21名
半日公開書庫	7月9日(土)	広島県立図書館	20名
無料法律相談 日本司法支援センター広島地方事務所(法テラス広島)スタッフ弁護士	5月13日(金)	広島県立図書館	12名
暮らしの法律講演会 演題 「成年後見」って何だろう? 講師 佐藤邦男氏(日本司法支援センター広島地方事務所(法テラス広島)スタッフ弁護士)	5月14日(土)	広島県立図書館	21名
図書館活用講座 小学校及び特別支援学校小学部教職員向け 中・高等学校及び特別支援学校中・高等部教職員向け	8月17日(水) 8月18日(木)	広島県立図書館	4名 10名
一般社団法人広島県発明協会 広島県立図書館共催特許・商標講座 演題 特許・商標講座～制度の概要と調査方法を学ぶ 講師 柳下加寿子氏(一般社団法人広島県発明協会知財活用アドバイザー)	9月27日(火)	広島県立図書館	21名
障害者サービスボランティア養成講座(毎週火曜日 全7回)	11月1日(火) ～12月13日(火)	広島県立図書館 広島県立文書館	受講者数 20名
おはなし会 児童サービスの一環として絵本の読み聞かせ等を行う。 ・ おはなし会, けんりつ・おはなし会(7月9日以降) ・ ひろしまおはなしの旅おはなし会 ・ パパと楽しむおはなし会 ・ アメリカンシェルフオープン記念関西アメリカンセンター館長の「読み聞かせ」(再掲) ・ 見学時等に行うおはなし会(5回) ・ パパと楽しむおはなし会(広島市健康づくりセンター健康科学館主催)	[28回] 毎月第2・第4土曜日 4月23日(土) 6月11日(土) 11月3日(木) 6月10日(金) 9月28日(水) 11月15日(火) 11月18日(金) 11月25日(金) 1月15日(日)	広島県立図書館 広島市健康づくりセンター	延べ 1,290名

「けんりつ・おはなし会」研修会	〔8回〕 7月から3月までの第二土曜日	広島県立図書館	延べ 371名
ブックトーク「夏休みに読んでみたい本」	7月24日(日)	広島県立図書館	34名
中・高校生等ボランティア(来(ら)いぶらりフレンズ)養成講座(2回連続) 中・高校生等の社会貢献の一環として、学校の休業日や放課後を活用して、子どもたちに本の読み聞かせや紹介等を行うボランティアの活動に必要な知識を習得させる。	8月7日(日) 8月21日(日)	広島県立図書館	11名

(ウ) 展示及び展示関連行事

名 称	開 催 日
なつかしき県北の風景～古写真で見る三次(広島県立歴史民俗資料館との連携展示)	平成23年3月5日(土)～5月14日(土)
地震災害	平成23年3月22日(火)～6月5日(日)
図書館で調べる暮らしの法律	4月22日(金)～5月14日(土)
地域で広げよう 消費者の安全・安心～5月は消費者月間～(広島県消費生活課との連携展示)	5月6日(金)～6月5日(日)
広島空港国際線就航20周年(広島県空港振興課・広島県空港振興協議会との連携展示)	5月17日(火)～7月17日(日)
チャンスを分かち、未来を拓こう～男女共同参画週間に寄せて～(広島県人権男女共同参画課との連携展示)	6月7日(火)～7月24日(日)
私たちにできること エネルギーについて考える	6月7日(火)～平成24年3月25日(日)
みんなでこどもと子育てを応援～広島県方式“みんなで子育て応援”進めます～(広島県子ども家庭課との連携展示)	6月14日(火)～7月24日(日)
認知症ってどんな病気?(広島県高齢者支援課との連携展示)	7月19日(火)～10月2日(日)
オレンジリングイベント・法律講演会 演題 「「成年後見」ってなんだろう？」 講師 佐藤邦男氏(法テラス広島スタッフ弁護士) (参加者数 47名)	9月16日(金)
北方領土を知っていますか?(広島県県民活動課との連携展示)	7月26日(火)～8月28日(日)
挑戦してみよう!広島県統計グラフコンクール(広島県統計課・広島県統計協会との連携展示)	7月26日(火)～8月28日(日)
働くってどんなこと?～農業を中心に～(広島県雇用労働政策課・広島県立農業技術大学校との連携展示)	7月26日(火)～8月28日(日)

<p>特別企画講演会</p> <ul style="list-style-type: none"> ・ 演題 「働く」を考える三つのポイント 講師 松下とも子氏（広島県若者就業サポートセンター アドバイザー，キャリアカウンセラー） （参加者数6名） ・ 演題 「農の力で宝を見つけよう！」 講師 和田信幸氏（広島県立農業技術大学校教授） （参加者数6名） 	8月10日（水）
江戸のはじめの広島（佐賀県立図書館との連携展示）	9月6日（火）～10月23日（日）
がんばれ！サンフレッチェ広島	9月17日（土）～10月23日（日）
<p>サンフレッチェ広島応援展示セットの市町立図書館への貸出し</p> <ul style="list-style-type: none"> ・ 北広島町図書館 ・ 尾道市因島図書館 ・ はつかいち市民図書館 	<p>12月20日（火） ～平成24年1月10日（火） 1月21日（土）～2月19日（日） 3月2日（金）～4月1日（日）</p>
考えよう！！住まいの耐震と省エネ対策（広島県住宅課との連携展示）	10月4日（火）～10月30日（日）
女性に対する暴力をなくす運動（広島県人権男女共同参画課・広島県こども家庭課・広島県警察本部生活安全部・広島市男女共同参画課・財団法人広島県女性会議との連携展示）	10月4日（火）～12月27日（火）
パーク&ライド～人や環境にやさしいまちづくり～（広島県都市政策課との連携展示）	10月4日（火）～12月27日（火）
小説と現代～文学賞受賞作品この10年	10月18日（火）～12月27日（火）
平清盛（広島県観光課・大河ドラマ「平清盛」広島県推進協議会との連携展示）	11月1日（火）～12月27日（火）
江の川流域の瀬・洄と民俗（広島県立歴史民俗資料館との連携展示）	1月5日（木）～3月11日（日）
<p>関連講座</p> <p>演題 「江の川流域の瀬・洄―漁撈・舟運文化の舞台を訪ねて―」</p> <p>講師 田邊英男氏（広島県立歴史民俗資料館主任学芸員） （参加者数34名）</p>	2月5日（日）
三次の妖怪ものがたり（広島県立歴史民俗資料館との連携展示）	3月13日（火）～5月12日（土）
<p>関連講座</p> <p>演題 「稲生物怪録の世界」</p> <p>講師 平川孝志氏（広島県立歴史民俗資料館主任学芸員） （参加者数30名）</p>	3月18日（日）
東日本大震災関連出版物～広島県立図書館収集資料から～	3月27日（火）～

児童図書の展示 <ul style="list-style-type: none"> ・ 読み聞かせ ・ 青少年読書感想文全国コンクール課題図書 ・ 夏休みに読んでみたい本 ・ 明治・大正・昭和の日本児童文学史 	7月9日(土)～10月2日(日) 7月26日(火)～8月31日(水) 8月2日(火)～9月4日(日) 10月29日(土)～11月30日(水)
青少年図書モデル展示 <ul style="list-style-type: none"> ・ キミのカラダだから…一知っておこう！からだのことー ・ 図書館で見つけるキミの進路 	7月9日(土)～11月6日(日) 11月8日(火)～平成24年6月(予定)

(エ) 関連団体事業

名 称	開 催 日	会 場	参加者数
広島県読書推進運動協議会 この協議会は、「読書活動の推進と普及」などの事業を行っており、平成23年度には、ブックスひろしま2011に協賛して、トークライブ「本と活字の『今』を語る」を実施した。	11月5日(土)	広島市まちづくり市民交流プラザ	65名
広島県公共図書館協会 広島県内の公共図書館等91館が加入するこの協会が行っている事業の一つに、「講演会、研究会、講習会等の開催に関すること。」があり、その平成23年度の実績は、次のとおりである。 <ul style="list-style-type: none"> ・ 講演会 「電子書籍に関する図書館政策とこれからの図書館のあり方」 講師 立命館大学文学部准教授 湯浅俊彦 ※ 専門図書館中国地区協議会と共催 ・ 職員研修 〈特別研修〉 講義 「郷土資料解題」 講師 広島県立歴史博物館主任学芸員 西村直城 情報交換 「郷土資料の収集と郷土関係情報の提供について」 〈管理職研修〉再掲 〈巡回訪問・運営相談〉再掲 	11月17日(木) 12月13日(火)	広島県情報プラザ 福山市中央図書館	43名 27名
<ul style="list-style-type: none"> ・ 研究委員会 ネットワーク協議機構 広島県内図書館連絡会 	8月10日(水), 平成24年 1月27日(金) 1月27日(金)	広島県立図書館 広島県立図書館	

<p>ひろしま子どもの読書活動団体等ネットワーク</p> <p>子どもの読書活動団体等相互のネットワークづくりを進めるとともに、広島県における子どもの読書活動の進展を図ることを目的とした研修会等様々な取組を行っている。平成23年度の主な実績は、次のとおりである。</p> <ul style="list-style-type: none"> ・ 総会・研修会（4回） <ul style="list-style-type: none"> ・ 児童自立支援施設等における子どもの読書活動の推進 	<p>8月9日（火）</p> <p>10月1日（土）</p> <p>10月17日（月）</p> <p>11月2日（水）</p> <p>（22ページ参照）</p>	<p>広島県立図書館</p> <p>庄原市田園文化センター</p> <p>三次市立吉舎図書館</p> <p>君田生涯学習センター，三次市立君田小学校</p>	
<p>広島県立図書館友の会</p> <p>「広島県立図書館を中心に、県内における生涯学習を促進するための自主的な活動」を行っている。</p> <ul style="list-style-type: none"> ・ 総会 記念講演「一冊の周辺～「日本色彩文化史」をめぐって」 伊藤 眞理子 ・ ブックサロン 	<p>6月25日（土）</p> <p>7月30日（土）</p> <p>9月3日（土）</p> <p>2月4日（土）</p>	<p>広島県立図書館</p> <p>広島県立図書館</p> <p>広島県立図書館</p> <p>広島県立図書館</p>	<p>30名</p> <p>延べ 86名</p>
<p>広島県子どもの読書連絡会</p> <p>県内の活動グループの相互研修と情報交換を目的に、8月を除く毎月、原則として当館で、例会を開催。月刊の会報「あかずきん」を発行。</p> <p>平成22年度から児童自立支援施設等における子どもの読書活動の推進に協力している。（22ページ参照）</p>			

(11) 館の刊行物

作成書誌等	提供媒体	
	印刷資料	ホームページ
書誌 <ul style="list-style-type: none"> ・ 広島県学校誌リスト（公立小学校編） ・ 広島県学校誌リスト（公立中学校編） ・ この10年の文学賞受賞作品一覧 ・ 参考図書案内 平成22年4月～平成23年3月受入分 ・ 参考図書案内 平成23年4月～平成23年10月受入分 ・ 広島県立図書館所蔵都道府県（郡）市町村史誌一覧（更新） 	○ ○ ○ ○ ○ —	○ ○ ○ ○ ○ ○
資料紹介リーフレットなど <ul style="list-style-type: none"> ・ サンフレッチェ広島本 	○	○
リンク集 <ul style="list-style-type: none"> ・ 広島県ゆかりの文学者に関するリンク集 	—	○
児童関係 <ul style="list-style-type: none"> ・ 『新刊児童図書リスト』第20号 ・ 関係図書リスト 	○ ○	○
青少年関係 <ul style="list-style-type: none"> ・ お悩みサポーター～図書リスト～（年1回更新） ・ いろんな人生集めてみました。～未来探しガイド～（年1回更新） ・ のぞいてみよう！法律の世界～10代のための法律と裁判 資料リスト～（年1回更新） ・ 中学生・高校生のための仕事・就職案内～テーマ別資料リスト～（年1回更新） 	○ ○ ○ ○	○ ○ ○ ○

21 その他館内活動紹介

(1) 平成 22 年度版「声の目録」を作成した。(カセットテープ版, 墨字版に加え, 新たに
デジタル版を作成した。)

(2) 国立国会図書館が実施する「公立図書館への歴史的音源の配信試行提供」に参加し,
国立国会図書館館内限定公開の資料をデジタル情報提供用のパソコンで聴くことが
できるようになった。(平成 24 年 1 月 24 日)

(3) 児童自立支援施設等における子どもの読書活動の推進(再掲)

県立の 3 施設において, 関係団体(ひろしま子どもの読書活動団体等ネットワーク協
議会, 広島県子どもの読書連絡会)の協力を得て, 読み聞かせ, ストーリーテリング等
を実施した。また, 初めての取組として, 職員が貴船原少女苑を訪問し, 図書の貸出し
やブックトークを行った。

ア 広島県立広島学園 平成 23 年 8 月 (2 回)

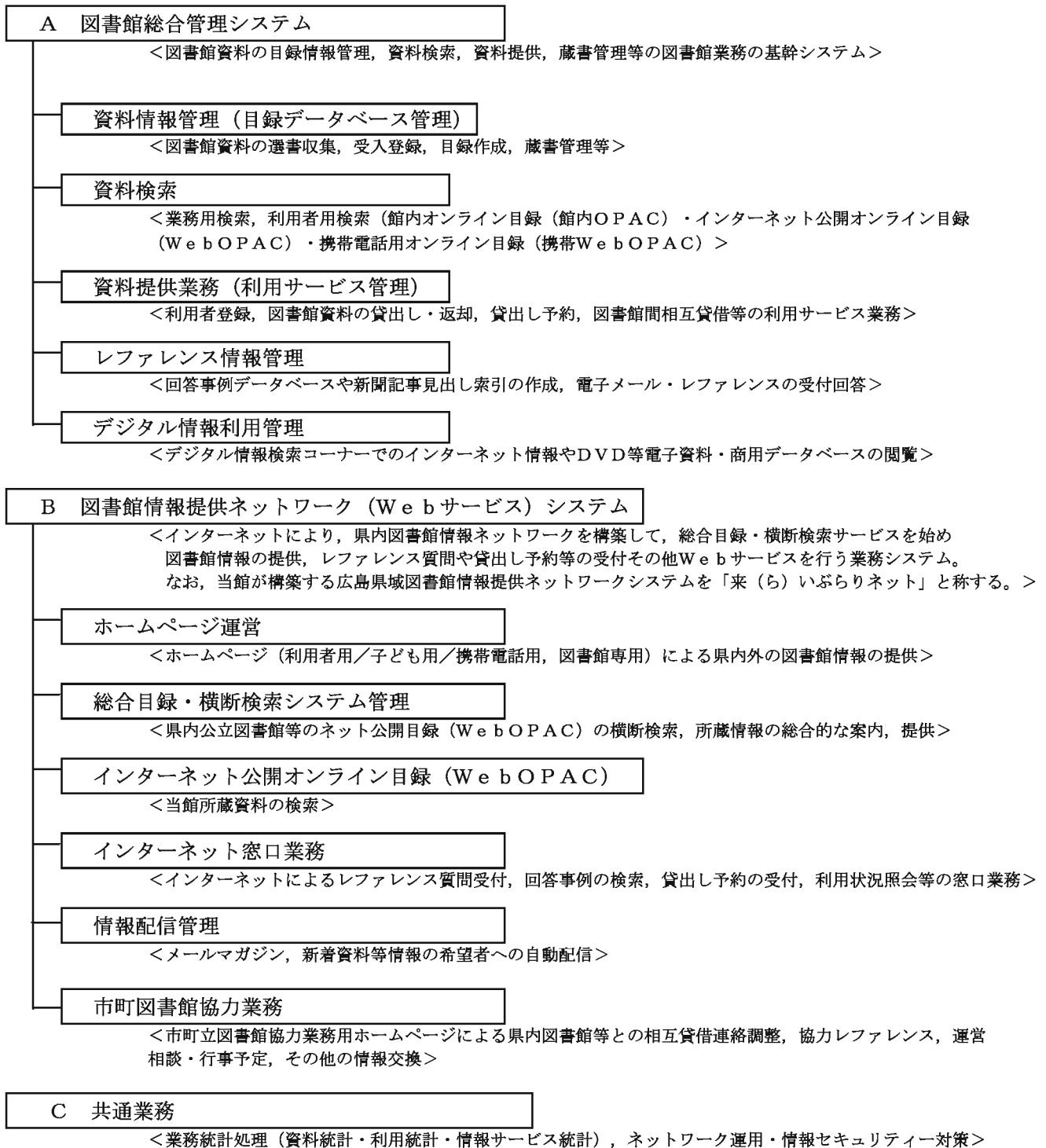
イ 広島県立東部こども家庭センター 平成 22 年 11 月～ (週 1 回)

ウ 広島県立西部こども家庭センター 平成 23 年 1 月～ (月 1 回)

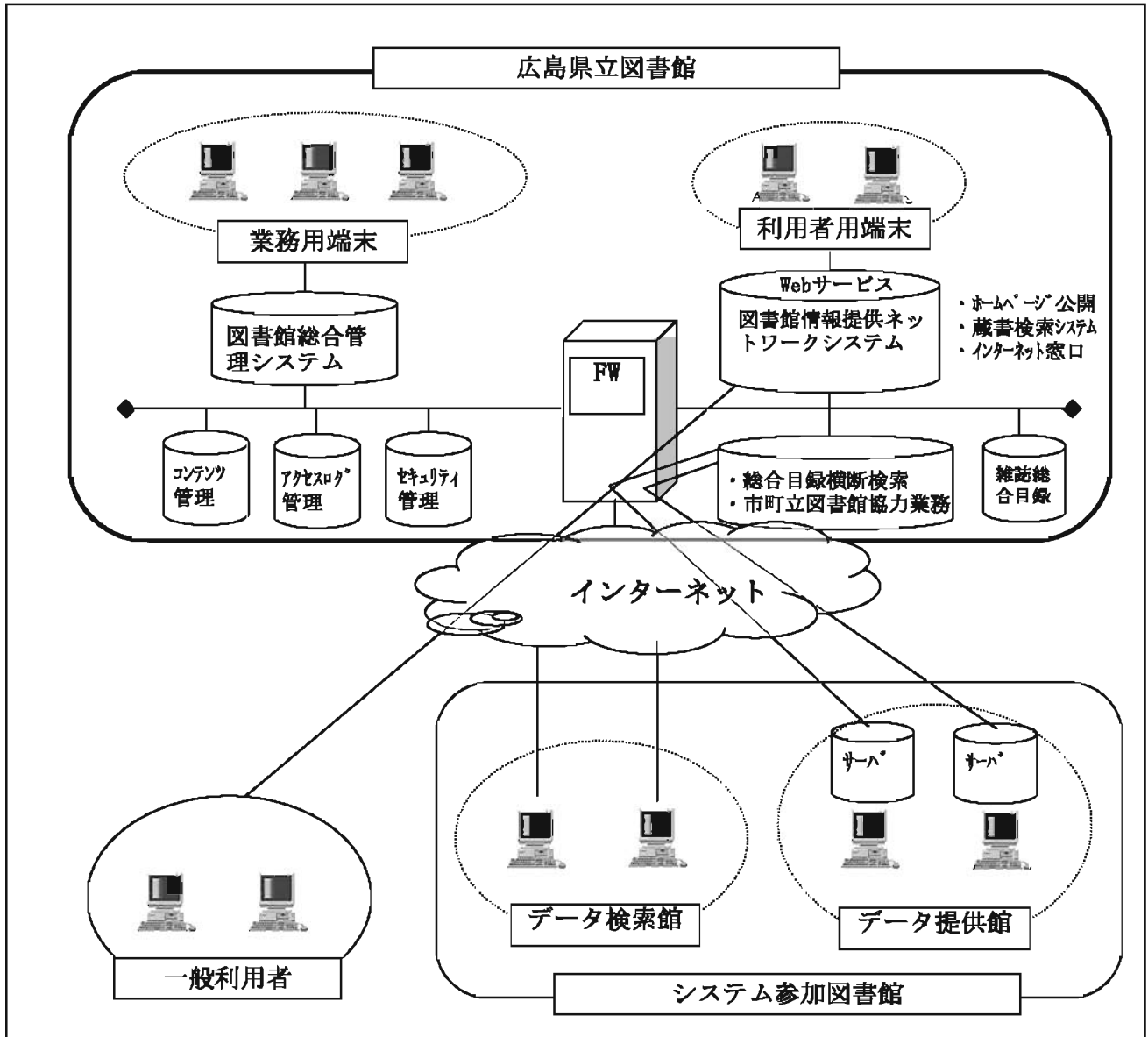
エ 貴船原少女苑 平成 24 年 3 月 23 日(金)

22 広島県立図書館情報提供システム

現行システムは、図書館総合管理システムと図書館情報提供ネットワーク（Webサービス）システムで構成し、業務運用を行っている。



広島県立図書館情報提供システムネットワーク概要図



(凡例)



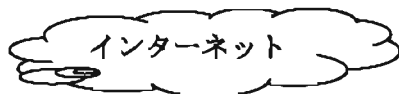
: クライアントパソコン



: サーバ, ホストコンピュータ等



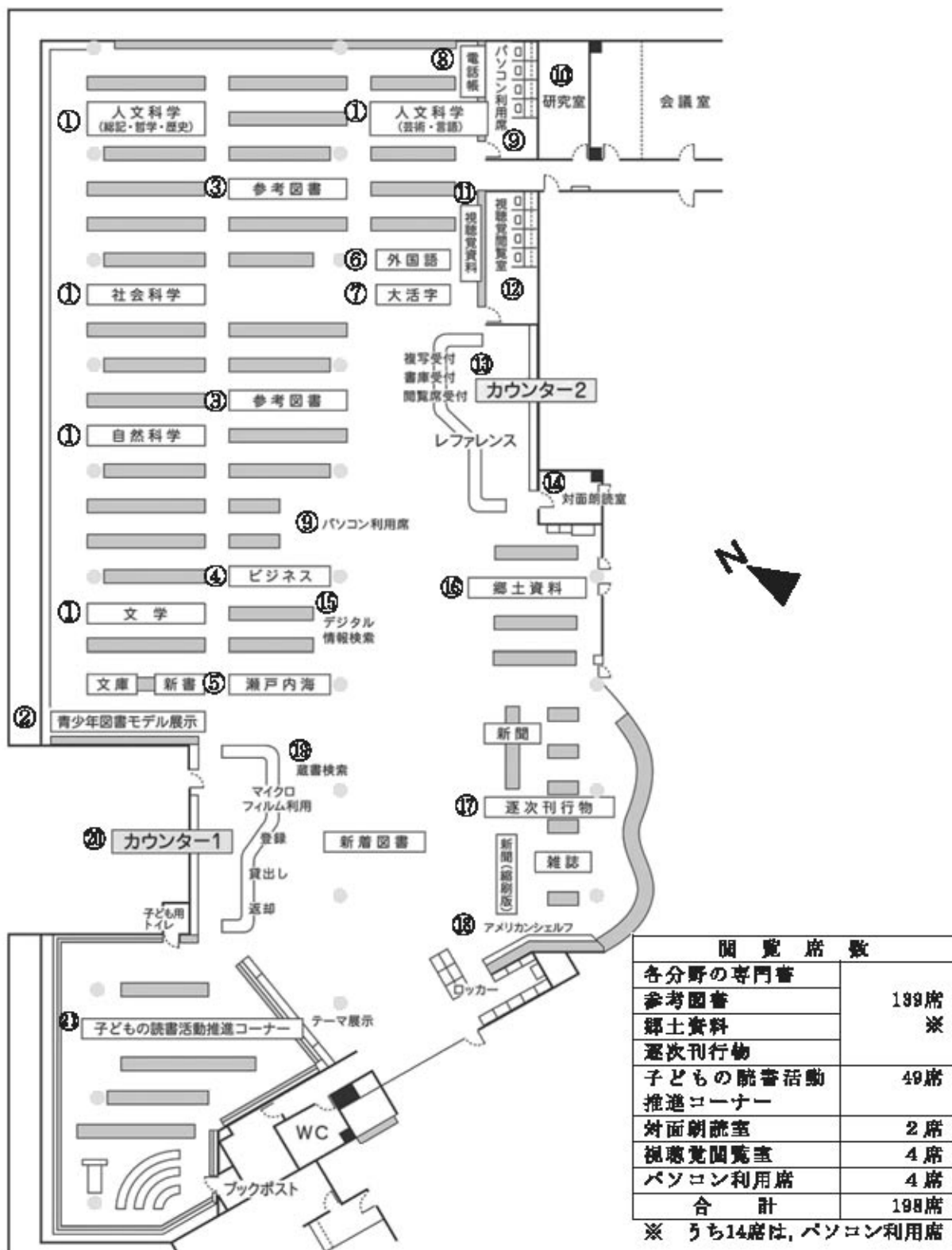
: ファイアウォール (FW)



インターネット : インターネット

23 館内見取図（建物平面図）

開架室（11万冊収蔵）



※ 地下2層の書庫には、図書館資料59万冊を収蔵している。

24 図書館への案内図

交 通

J R 広島駅から

広島バス 21-2号宇品線

「広島港・プリンスホテル」行（ベイシティ経由）広島県情報プラザ前下車

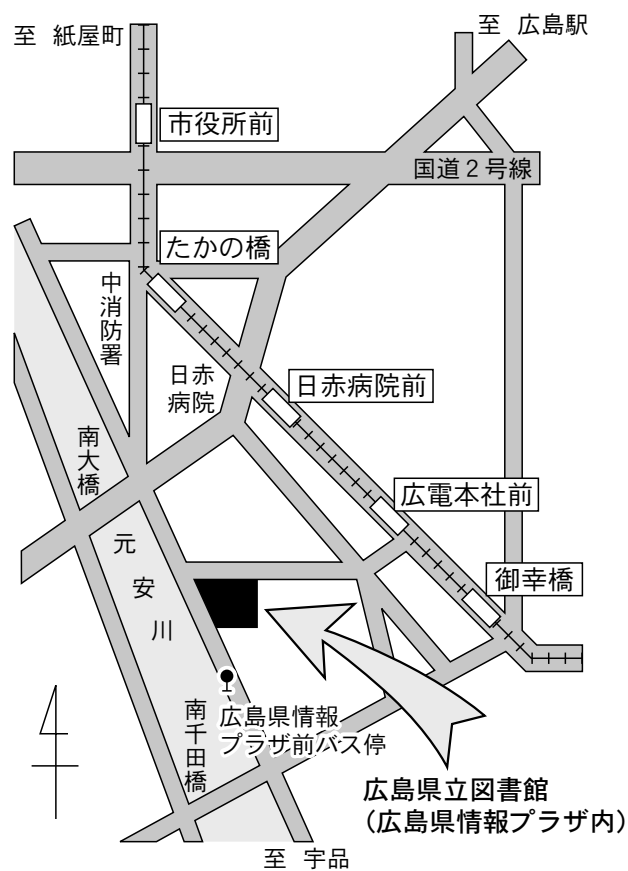
広島バス 21-1号宇品線

「広島港・プリンスホテル」行又は50号東西線「アルパーク」行

広電前下車 西方面へ 約500m

路面電車 「広島港（宇品）①」行（紙屋町経由）広電本社前下車 西方面へ約500m

広島県情報プラザ内駐車場（85台）利用可能（30分以内無料。30分を超える場合は、30分ごとに150円 障害者利用料金免除制度あり）



要 覧 平成24年度

平成 24 年 6 月 19 日発行

編集・発行 広島県立図書館

〒730-0052 広島市中区千田町三丁目 7 - 47

電 話 082-241-4995

ファクシミリ 082-241-9799

広島県公立図書館等一覧

図 書 館 名	郵便番号	所 在 地	電話番号
1 広島県立図書館	730-0052	広島市中区千田町三丁目7-47	082-241-2299
2 広島市立中央図書館	730-0011	広島市中区基町3-1	082-222-5542
3 広島市立中区図書館	730-0812	広島市中区加古町4-17	082-248-9300
4 広島市立東区図書館	732-0055	広島市東区東鯉屋町10-31	082-262-5522
5 広島市立南区図書館	732-0816	広島市南区比治山本町16-27	082-251-1080
6 広島市立西区図書館	733-0013	広島市西区横川新町6-1	082-234-1970
7 広島市立安佐南区図書館	731-0122	広島市安佐南区中筋一丁目22-17	082-879-5060
8 広島市立安佐北区図書館	731-0221	広島市安佐北区可部七丁目28-25	082-814-0340
9 広島市立安芸区図書館	736-8508	広島市安芸区船越南三丁目2-16	082-824-1056
10 広島市立佐伯区図書館	731-5128	広島市佐伯区五日市中央六丁目1-10	082-921-7560
11 広島市立佐伯区図書館湯来河野閲覧室	738-0601	広島市佐伯区湯来町大字和田353番地の1	0829-40-4005
12 広島市まんが図書館	732-0815	広島市南区比治山公園1-4	082-261-0330
13 広島市まんが図書館あさ閲覧室	731-0154	広島市安佐南区上安二丁目30-15	082-830-3675
14 広島市こども図書館	730-0011	広島市中区基町5-83	082-221-6755
15 呉市中央図書館	737-0051	呉市中央三丁目10-3	0823-21-3014
16 呉市広図書館	737-0112	呉市広吉新開二丁目1-3	0823-71-7470
17 呉市昭和図書館	737-0935	呉市焼山中央二丁目8-12	0823-34-1210
18 呉市川尻図書館	729-2607	呉市川尻町東一丁目1-21	0823-87-3836
19 呉市倉橋図書館	737-1377	呉市倉橋町字前宮の浦431番地	0823-53-1872
20 呉市安浦図書館	737-2516	呉市安浦町中央四丁目3-2	0823-84-3806
21 呉市音戸図書館	737-1205	呉市音戸町南隠渡二丁目7-1	0823-50-0020
22 市立竹原書院図書館	725-0026	竹原市中央四丁目7-11	0846-22-0778
23 三原市立中央図書館	723-0015	三原市内一町二丁目3-3	0848-62-3225
24 三原市立本郷図書館	729-0417	三原市本郷南六丁目25-1	0848-85-0703
25 三原市立久井図書館	722-1412	三原市久井町和草1883番地6	0847-32-7138
26 三原市立大和図書館	729-1406	三原市大和町下徳良111	0847-33-1115
27 尾道市立中央図書館	722-0043	尾道市東久保町4-1	0848-37-4946
28 尾道市立みつぎ子ども図書館「すくすく」	722-0342	尾道市御調町大田33	0848-76-3111
29 尾道市立因島図書館	722-2323	尾道市因島土生町100-4	0845-22-8660
30 尾道市立瀬戸田図書館	722-2411	尾道市瀬戸田町瀬戸田535-1	0845-27-1877
31 尾道市立向島子ども図書館「わくわく」	722-0073	尾道市向島町5531-1	0848-44-0114
32 福山市中央図書館	720-0812	福山市饗町一丁目10-1	084-932-7222
33 福山市松永図書館	729-0104	福山市松永町三丁目1-29	084-933-3770
34 福山市北部図書館	720-1133	福山市駅家町大字近田60-1	084-976-4822
35 福山市東部図書館	721-0915	福山市伊勢丘六丁目6-1	084-940-2575
36 福山市沼隈図書館	720-0313	福山市沼隈町常石1810	084-987-5630
37 福山市新市図書館	729-3103	福山市新市町新市1061-1	0847-52-5551
38 福山市かんなべ図書館	720-2123	福山市神辺町川北1155-1	084-962-5053
39 府中市立図書館	726-0005	府中市府中町43	0847-43-4343
40 府中市立図書館上下分室	729-3431	府中市上下町上下861-3	0847-62-8805
41 三次市立図書館	728-0013	三次市十日市東三丁目14-1	0824-62-2639
42 三次市立君田図書館	728-0401	三次市君田町東入君644-8	0824-53-7050
43 三次市立布野図書館	728-0201	三次市布野町上布野1475-3	0824-54-2288
44 三次市立作木図書館	728-0124	三次市作木町下作木905-2	0824-55-2115
45 三次市立吉舎図書館	729-4211	三次市吉舎町吉舎368	0824-43-4513
46 三次市立三良坂図書館	729-4304	三次市三良坂町三良坂2825	0824-44-4506
47 三次市立三和図書館	729-6615	三次市三和町上板木504	0824-52-3739
48 三次市立甲奴図書館	729-4101	三次市甲奴町本郷940	0847-67-3532
49 庄原市立図書館	727-0013	庄原市西本町二丁目20-10	0824-72-1159
50 庄原市立図書館西城分館	729-5722	庄原市西城町大佐739-1	0824-82-2183
51 庄原市立図書館東城分館	729-5121	庄原市東城町川東1175	08477-2-5261
52 庄原市立図書館口和分館	728-0502	庄原市口和町向泉934-4	0824-87-2213
53 庄原市立図書館高野分館	727-0402	庄原市高野町新市1284	0824-86-2944
54 庄原市立図書館比和分館	727-0301	庄原市比和町比和1119-1	0824-85-3005
55 庄原市立図書館総領分館	729-3703	庄原市総領町下領家278	0824-88-3067
56 大竹市立図書館	739-0605	大竹市立町一丁目6-1	0827-52-5338
57 東広島市立中央図書館	739-0025	東広島市西条中央七丁目25-11	082-422-9449
58 東広島市立サンスクエア児童青少年図書館	739-0043	東広島市西条西本町28-6	082-424-3899
59 東広島市立黒瀬図書館	739-2624	東広島市黒瀬町菅田10	0823-82-1101
60 東広島市立河内こども図書館	739-2201	東広島市河内町中河内1166	082-437-1711
61 東広島市立安芸津図書館	739-2402	東広島市安芸津町三津4423	0846-45-2335
62 東広島市立福富図書館	739-2303	東広島市福富町久芳1545-1	082-435-3520
63 東広島市立豊栄図書館	739-2317	東広島市豊栄町鍛冶屋271	082-432-2075
64 はつかいち市民図書館	738-0023	廿日市市下平良一丁目11-1	0829-20-0333
65 はつかいち市民大野図書館	739-0478	廿日市市大野1328	0829-54-1120
66 はつかいち市民さいき図書館	738-0222	廿日市市津田4218	0829-72-1011
67 安芸高田市立中央図書館	731-0501	安芸高田市吉田町吉田761	0826-42-2421
68 安芸高田市立八千代図書館	731-0303	安芸高田市八千代町佐々井1329	0826-52-7500
69 安芸高田市立美土里図書館	731-0612	安芸高田市美土里町本郷4535-2	0826-59-2120
70 安芸高田市立高宮図書館	739-1802	安芸高田市高宮町佐々部957	0826-57-1803
71 安芸高田市立甲田図書館	739-1101	安芸高田市甲田町高田原1446-3	0826-45-4311
72 安芸高田市立向原図書館	739-1201	安芸高田市向原町坂185-3	0826-46-3121
73 江田島市立江田島図書館	737-2133	江田島市江田島町鷺部二丁目13-1	0823-42-1417
74 江田島市立能美図書館	737-2301	江田島市能美町中町3374-12	0823-45-0075
75 府中町立図書館	735-0006	安芸郡府中町本町一丁目10-15	082-286-3405
76 海田町立図書館	736-0032	安芸郡海田町南幸町1-11	082-823-3215
77 熊野町立図書館	731-4214	安芸郡熊野町中溝一丁目17-1	082-855-6710
78 坂町立図書館	731-4314	安芸郡坂町坂西一丁目4-16	082-886-3280
79 安芸太田町立図書館	731-3501	山県郡安芸太田町大字加計5908-2	0826-22-1213
80 安芸太田町立図書館簡便分室	731-3702	山県郡安芸太田町大字中筒賀1371-1	0826-32-2601
81 安芸太田町立図書館戸河内分室	731-3810	山県郡安芸太田町大字戸河内800-1	0826-28-1966
82 北広島町図書館	731-2103	山県郡北広島町新庄1031-1	0826-82-3775
83 北広島町図書館芸北分館	731-2323	山県郡北広島町川小田75-54	0826-35-0070
84 北広島町図書館千代田分館	731-1533	山県郡北広島町有田1220-1	0826-72-2249
85 北広島町図書館豊平分館	731-1711	山県郡北広島町戸谷1113	0826-83-0020
86 世羅町世羅図書館	722-1111	世羅郡世羅町寺町1158-3	0847-22-1022
87 世羅町甲山図書館	722-1121	世羅郡世羅町西上原123-3	0847-22-4515
88 世羅町せらにし図書館	722-1701	世羅郡世羅町大字小国3381	0847-37-2511
89 神石高原町シルトピアカレッジ図書館	720-1812	神石郡神石高原町油木甲5071-1	0847-82-2002
90 大崎上島文化センター情報プラザ・エル	725-0301	豊田郡大崎上島町中野2067-5	0846-64-3055

広島県立図書館シンボルマーク（平成7年10月17日制定）



制作意図

広島の「ヒ」と広島県の花木「モミジ」をモチーフに、「本」と「人」の形にデザインし、地域社会への協力や県民の向学心の発展をイメージしデザインしました。

また、オレンジは「広島県の花・木モミジ」、ブルーは、「美しい水」「豊かな自然」の意味を込めています。

堀江 豊

（平成 24 年 6 月発行）