

平成21年度

要 覧



熊本県立図書館・熊本近代文学館

愛称 温知館

< 目 次 >

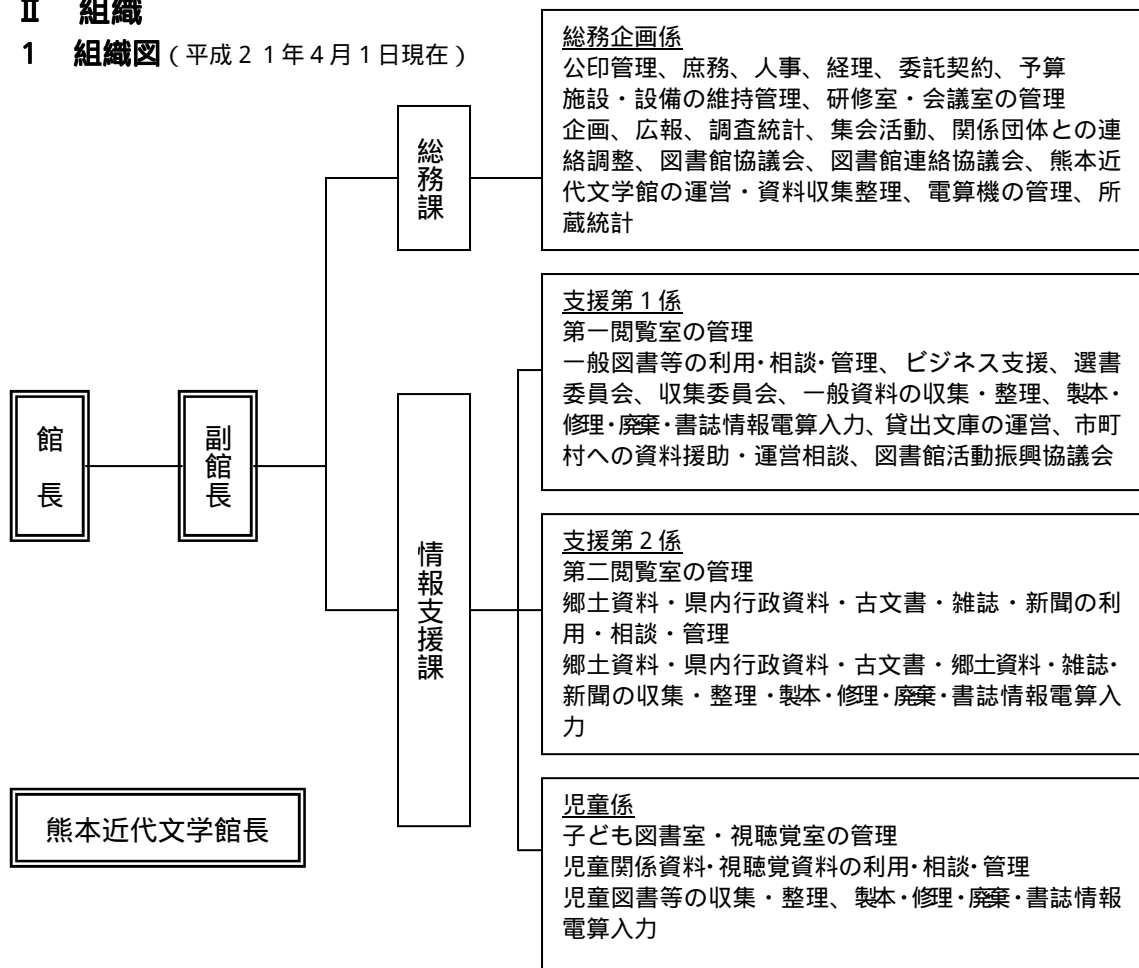
沿 革	1
組 織	2
1 組織図	2
2 職員の構成	2
平成 2 1 年度事業計画	3
1 図書館運営方針	3
2 県立図書館関係	4
3 熊本近代文学館関係	7
平成 2 0 年度事業実績	8
1 総論	8
2 県立図書館関係	9
3 熊本近代文学館関係	2 4
その他資料	2 9
1 資料状況	2 9
2 利用状況	3 3
3 1 0 年のあゆみ	3 7
4 施設の概要	4 0
5 熊本県内公共図書館一覧	4 3
6 平成 2 0 年度の県内公共図書館の概要	4 5
7 熊本県立図書館利用規則	4 7

I 沿革

明治29年(1896)	9月	県観聚館(物産館)付属図書館として一般公開始まる。 (熊本市南千反畑町33)
明治44年(1911)	5月	観聚館隣接地に独立館舎完成。
明治45年(1912)	4月	熊本県立図書館として完全に独立。
大正2年(1913)	5月	館外貸出し始まる。
大正10年(1921)	7月	団体貸出し始まる。
大正12年(1923)	4月	郡制廃止で玉名・宇土・下益城・球磨・芦北・天草の郡立図書館が県立移管となり県立図書館の分館となる。
昭和3年(1928)	11月	児童図書館の館外貸出し始まる。
昭和4年(1929)	3月	前記6つの分館はそれぞれ郡教育支会の経営となる。
昭和20年(1945)	7月	戦災で全蔵書83,000冊と361坪の館舎を焼失。
昭和21年(1946)	3月	熊本城内旧第6師団法務部庁舎にて開館 (旧陸軍幼年学校所蔵の蔵書等9,245冊)
昭和26年(1951)	10月	熊本県立図書館設置条例施行(昭和26年10月11日)
昭和33年(1958)	12月	熊本市千葉城町2番地に館舎落成、開館。総務・整理・奉仕の3課制となる。
昭和35年(1960)	8月	移動図書館車による県下全域への奉仕始まる。
昭和38年(1963)	4月	3課6係制となる。
昭和42年(1967)	2月	別館竣工。
昭和45年(1970)	7月	3課7係制となる。
昭和45年(1970)	10月	別館増築工事(2~3階)始まる。
昭和46年(1971)	3月	別館増築工事(2~3階)竣工。
昭和53年(1978)	11月	県立図書館建設委員会の設置。
昭和56年(1981)	10月	県立図書館建設に関する意見書提出される。
昭和59年(1984)	3月	県立図書館新館・近代文学館着工(昭和59年4月21日、熊本市出水2丁目5番1号・江津花壇跡地で起工式。)
昭和60年(1985)	7月	県立図書館新館・近代文学館竣工(昭和60年7月25日)
昭和60年(1985)	10月	県立図書館新館・近代文学館落成・開館式(昭和60年10月16日) コンピュータシステムを導入し、情報検索、貸出返却等の業務開始。
昭和62年(1987)	1月	県庁1階情報プラザに検索用端末を設置し利用開始。
平成2年(1990)	10月	電算機の更新 NEC ACOS410 ACOS3300へ。
平成3年(1991)	1月	利用者端末(愛称 アテナ)を2台設置。
平成5年(1993)	4月	機構改革により、資料課が整理係・県資料係の2係、奉仕課が奉仕第一係・奉仕第二係・普及協力係の3係となる。
平成6年(1994)	2月	図書館整備推進事業推進委員会から熊本県立図書館整備計画が提出される。
平成7年(1995)	10月	電算機の更新 NEC ACOS3300 PX7500へ。
平成9年(1997)	6月	配本協力車(1台)を導入、移動図書館車(1台)の計2台で巡回開始。
平成9年(1997)	10月	平成12年10月のコンピュータ更新について検討するため、「新コンピュータ・プロジェクトチーム」設置。
平成12年(2000)	3月	熊本県書誌総合目録ネットワーク調査報告書を作成。
平成12年(2000)	3月	移動図書館を廃止。
平成12年(2000)	4月	移動図書館を廃止し、配本協力事業に全面切り替え。
平成13年(2001)	3月	電算機の更新 NEC PX7500 Express5800へ。 汎用コンピュータ方式 クライアント・サーバ方式へ。
平成13年(2001)	4月	ホームページによる蔵書検索やレファレンス受付、館内でのインターネットサービス、CD-ROM閲覧を開始。
平成14年(2002)	4月	祝日開館始まる。
平成16年(2004)	4月	休館日を、月曜日から火曜日へ変更。
平成17年(2005)	2月	ビジネス情報コーナーを設置。
平成18年(2006)	7月	パンフレットコーナーを設置(2階)。
平成18年(2006)	11月	観光パンフレットコーナーを設置(3階)。
平成19年(2007)	1月	土、日、祝祭日の閉館時間を午後5時から午後5時15分に変更。
平成19年(2007)	3月	子育て情報コーナー(エンジョイ子育て)を設置。
平成19年(2007)	3月	コンピュータシステム機器を更新 データベースサーバの容量強化 120GB 650GBへ。ホームページのレイアウト更新。
平成20年(2008)	3月	配本協力車を廃止。
平成20年(2008)	4月	配本協力車を廃止し、宅配配本事業に全面切り替え。
平成20年(2008)	4月	機構改革により、資料課と奉仕課を統合し、情報支援課となる。
平成21年(2009)	4月	機構改革により、総務課が総務企画係の1係、情報支援課が支援第一係・支援第二係・児童係の3係となる。

II 組織

1 組織図（平成21年4月1日現在）



2 職員の構成（平成21年4月1日現在）

		正職員			嘱託職員			合計
		男	女	計	男	女	計	
図書館	館長				1		1	1
	副館長	1		1				1
	総務課	6 (1)	3 (1)	9 (2)		4 (4)	4 (4)	13 (6)
	情報支援課	8 (2)	11 (9)	19 (11)		14 (13)	14 (13)	33 (24)
	熊本近代文学館長				1		1	1
	合計	15 (3)	14 (10)	29 (13)	2	18 (17)	20 (17)	49 (30)

()内の数字は、職員のうち司書・司書補資格者数

Ⅲ 平成21年度事業計画

1 図書館運営方針

県立図書館の運営は、「生活や仕事に役立つ図書館」、「困ったときに頼りになる図書館」、「地域を支える情報拠点」として、文部科学省が取りまとめた「これからの図書館像」の趣旨に沿いながら、さらに図書館サービスを拡充し、開かれた県立図書館の運営に努めます。

なお、中長期的な視点に立った県立図書館運営の基本的な方針の策定に取り組めます。

(1) レファレンスサービスの充実強化

課題解決・調査研究の援助、ビジネス情報、健康・医療情報、法律情報、時事情報などに関するレファレンスサービスを充実強化します。

(2) 資料の整備充実と提供

行政支援、学校教育支援、ビジネス支援、子育て支援など地域の課題解決に向けた取組や県民が日常生活を送るうえでの問題解決に必要な資料及び「市町村支援図書館」として要望に応えられるような資料を収集し、提供します。

また、図書だけでなく、雑誌、新聞、地域資料、県内の機関や団体が発行しているパンフレット等を収集し、提供します。

(3) 市町村図書館等との連携協力

配本協力による市町村図書館・学校図書館等への支援や相互貸借サービス、一括貸出、子ども文庫の貸出のほか、図書館職員研修や業務担当者会議等の充実、本まつりでのリサイクル本の提供を行いつつ、市町村図書館と連携協力し、県民への図書館サービスの向上に努めます。

(4) 子ども読書活動推進

子どもの読書活動は、子どもが言葉を学び、感性を磨き、表現力を高め、創造力を豊かなものにし、夢を実現するうえで欠くことができないものであることを踏まえ、県内図書館の中心図書館として公共図書館、学校図書館と連携協力しながら、童話発表大会、指導者養成のための研修会、おはなし会や「子ども読書の日、子どもの読書週間」記念行事等を開催し、その啓発活動に努めます。

(5) 熊本近代文学館の運営

熊本文学の学習・情報発信・交流の拠点として、関係機関・団体等と連携協力しながら、文学展や講演会等の開催のほか、学校教育現場と連携し出前講座、解説ボランティアの育成、講師派遣などを行います。

2 県立図書館関係

- 1 図書資料の整備充実と提供
図書資料については、レファレンス用資料、ビジネス情報、子育て情報、健康・医療情報、法律情報、ヤングアダルト用図書、大型絵本（ビッグブック）などを積極的に購入します。
- 2 レファレンスサービスの充実強化
パスファインダーの作成やビジネス支援「起業・経営無料相談会」相談者・ビジネス支援セミナー参加者へのレファレンスを紹介するなど、レファレンスサービスの充実強化に努めます。
- 3 図書館フェスティバルの開催
春の「子どもの読書活動推進」、秋の「読書週間とくまもと教育の日」関連、冬の「本のリサイクル」を柱とした3つのフェスティバルを開催します。
 - (1) こどもの日フェスティバル
(子どもの読書週間「4月23日～5月12日」期間中に開催)
 - (2) 第3回県立図書館フェスティバル
(11月14日～22日に開催予定)
 - (3) 第4回よかよか本まつり（本のリサイクルフェア）
(平成22年1月30日～2月15日に開催予定)
- 4 図書館講座の開催
 - (1) 図書館「絵巻を読む」講座（毎月開催）
内容：絵巻の解説を通じて日本文化の多様な側面を学ぶ
- 5 展示会の開催
 - (1) テーマ別図書資料の閲覧室内展示（毎月）
 - (2) 小中高生等・県民個人の作品ギャラリー展（通年） *新規：個人作品展示
 - (3) 県政情報ギャラリー展（通年）
 - (4) 県内地域情報展（県地域振興局：3局との連携）
 - (5) 時習館教科書の閲覧室内展示（隔月展示替え）
 - (6) 図書館貴重資料展（10月31日～11月9日開催予定）
 - (7) 楽しい絵本展（12月～1月）
 - (8) 郷土関係出版物展（2月27日～3月15日開催予定）
- 6 子ども読書活動推進
 - (1) 子ども読書の日、子どもの読書週間記念行事の開催（再掲）
 - (2) 肥後っ子いきいき読書環境づくり事業（指導者養成講座）の開催
 - (3) 朝の読書活動推進（新規）
 - ①朝の読書活動推進講座（年2回）
目的：子どもの読書率を高める

対象：朝の読書活動に携わる学校関係者

(4) 第48回熊本県童話発表大会の開催

期 日	内 容	会 場
10月25日(日)	県下11ブロック代表児童22名によるお話と熊本聾学校児童(1名)の手話による語りの発表	アスパル富合

(5) おはなし会の開催

おはなし会名	日 時	講 師
あかちゃんのおはなしの時間	第1・3水曜日 11:00~11:30	図書館職員
おはなしの時間	第2・4・5水曜日 16:00~16:30	図書館職員
土曜おはなし会	第1・3土曜日 14:00~15:00	ボランティア

(6) 優良読書グループ・個人の表彰(12月)

(7) 調べ学習の支援

①お天気広場・お天気教室(7月23日) *熊本地方气象台との連携

目的：気象の基礎知識を学ぶ

対象：子どもたちと保護者(50組100人)

②パスファインダーの提供

7 くらしに役立つ図書館推進事業

(1) ビジネス、健康・医療、法律、子育て情報資料等の充実

(2) レファレンスサービスの強化

(3) データベースの利用促進

(4) ビジネス支援事業の充実

①「起業・経営」無料相談会の継続開催(年24回)

開催日：毎月第2・第4日曜日(午後1時~午後5時)

連携先：地域診断士研究会(中小企業診断士のグループ)

②ビジネスセミナーの拡充(年12回)

開催日：4月25日(土)「ビジネス支援特別セミナー」開催

5月~3月(第4日曜日)「ビジネス支援セミナー」開催予定

連携先：日本政策金融公庫熊本支店、地域診断士研究会、
共育ネットワーク(県内の若手起業家のグループ)

8 市町村及び学校への支援

(1) 県内図書館職員等研修会の開催

(2) 図書館業務担当者会・研修会の開催

(3) 巡回運営相談

(4) 会議等への施設提供

(5) 市町村・学校等への図書資料収集支援

本まつり(本のリサイクルフェア)で集めた図書の優先配布による図書資料収集

の支援

- (6) 市町村・学校等への図書資料貸出
(配本協力、相互貸借、一括貸出、子ども文庫への貸出)

9 各種研修会等の開催

(1) 県内図書館関係職員研修会

研修会名	開催回数	内 容	講 師	会 場	
図書館関係職員研修会	年2回 (9、11月)	図書館サービスの基本、レファレンスサービス	外部講師	県立図書館	
図書館等業務担当者会	(7月6日)	学校図書館との連携、県立図書館の普及協力業務、事例発表 (全体会・分科会)	県社会教育課・県立図書館職員 外部講師	県立図書館	
地区別図書館業務研修会	県北・県央・ 県南の3地区	公共図書館・図書室が果たすべき役割と事例発表	公共図書館関係者・ 県立図書館職員	公共図書館を会場 県北：未定 県央：益城町 県南：未定	
肥後っ子いきいき読書環境づくり事業 (指導者養成講座)	年 3 回	第1回 (7月27日)	ブックトーク その魅力と実際	外部講師 (北畑博子氏他)	県立図書館
		第2回 (8月24日)	シアター遊びを楽しもう	外部講師 (南夢未氏他)	県立図書館
		第3回 (10月29日)	子どもと本の架け橋	外部講師 (荒井督子氏他)	県立図書館

(2) 研修生等の受入

- ① 大学司書課程受講生の実務研修
 - ② 専門学校生の実務研修
 - ③ 高校生のインターンシップ
 - ④ 中学生のナイストライ
- (3) 図書館見学受入(UDデザイン調査を含む)
(4) 図書館バックヤードツアー

10 広報活動

- (1) 図書館だより(年2回:10月、3月)発行
- (2) タイムリーな情報提供(ホームページ情報更新、ポスター・チラシ作成)
- (3) 県庁地下通路での「子育て情報コーナー等」をPR(22年2月)

3 熊本近代文学館関係

1 文学館資料の整備充実

- (1) 展示資料・図書購入
 - ①資料購入検討委員会
- (2) 寄贈資料の受入・整理
木下順二、光岡明資料等の整理促進

2 企画展の開催

- (1) 収蔵品展（3月18日～5月11日）
- (2) 特別展
 - ①「出会い・トキメキ！熊本ゆかりの作家たち」展（7月15日～9月14日）
 - ②「環境文学」展（11月～22年1月）
- (3) ミニ企画展
 - ①それからの武蔵展（4月11日～6月14日）
 - ②谷川雁ミニ展（5月13日～6月29日）
 - ③星の王子さまミニ展（7月～9月）
 - ④横井小楠生誕200年記念ミニ展（9月～11月）
 - ⑤愛のメッセージミニ展（12月～22年2月）
 - ⑥徳永直・孟宗忌ミニ展（22年2月～3月）

3 文学講座・講演会等の開催

- (1) 特別展関連等講演会、講座
- (2) 解説ボランティア養成講座
- (3) 高校等への出前講座
- (4) 校外授業等の受入

4 広報活動

- (1) 熊本近代文学館報の発行
- (2) 熊本近代文学館ホームページ
熊本近代文学館ニュース（番外編）
- (3) 報道機関への情報提供
- (4) 県庁地下通路での「ハンセン病文学・熊本の文学」をPR（10月）

N 平成20年度事業実績

1 総論

平成20年度の県立図書館の運営は、「生活や仕事に役立つ図書館」、「困ったときに頼りになる図書館」、「地域を支える情報拠点」として、文部科学省が取りまとめた「これからの図書館像」の趣旨に沿いながら、レファレンスサービスの充実強化をはじめ、資料の整備充実と提供、さらなる図書館サービスの拡充、市町村図書館等との連携協力並びに熊本近代文学館の運営など、県立図書館の役割と機能を一層発揮するための取組みを行った結果、20年度の入館者数は前年度と比較して、21,087人増加して288,591人となりました。

〔入館者数〕

(人)

		図書館	近代文学館	計	開館日数	平均	
						図書館	近代文学館
20年度実績		288,591	26,270	314,861	図書館288 近文288	1,002	91
参 考	19年度	267,504	27,469	294,973	図書館291 近文291	919	94
	18年度	244,225	25,596	269,821	図書館278 近文288	879	89
	17年度	260,660	20,979	281,639	図書館289 近文289	902	73

〔ホームページアクセス件数〕

		アクセス件数	
		総数	月平均
20年度実績		220,478	18,373
参 考	19年度	178,471	14,872

2 県立図書館関係

1 図書資料の整備充実

ビジネス情報、健康・医療情報、法律情報、ヤングアダルト用図書及びエプロンシアター、大型絵本（ビッグブック）などの図書資料を積極的に購入しました。

図書資料内容	受入冊数(冊)
ビジネス情報用	368
健康・医療情報用	474
法律情報用	183
ヤングアダルト用	476
エプロンシアター	12
大型絵本	21
布の絵本	31

2 レファレンスサービス

パスファインダーの作成やビジネス支援「起業・経営無料相談会」、子育て情報コーナーと連携したビジネス情報、健康・医療情報及び法律情報などのレファレンスサービスの充実強化をしました。

- ① パスファインダーの作成
- ② レファレンス実績

平成20年度	13,951件
平成19年度	12,366件

- ③ レファレンスブックの受入 488冊

3 講座・セミナー等の開催

(1) 図書館フェスティバル

- ① こどもの日フェスティバル

「子ども読書の日(4月23日)」及び「こどもの読書週間(4月23日～5月12日)」にあわせ、「こどもの日フェスティバル」を開催しました。

□期間：4月23日～5月12日

(主な行事・参加者数一覧)

行事名	開催日(期間)	参加者数
おはなし会「ピエロちゃちゃまるさんといっしょにあそぼう」	4月23日(水)	50人

おはなし会「おはなしの時間」	4月23日(水)	28人
おはなし会「はらぺこあおむし」	5月3日(土)	37人
図書館見学	4月29日(火) 5月6日(火)	11人
図書館コンサート	5月3日(土)	60人

② 第2回熊本県立図書館フェスティバル

「くまもと教育の日(11月1日)」及び「読書週間(10月27日から11月9日)」にあわせ、「第2回熊本県立図書館フェスティバル」を開催しました。

□期間：11月1日～11月10日

(行事・参加者数一覧)

行事名	開催日(期間)	参加者数
貴重資料展講演会	11月1日(土)	40人
環境講演会	11月3日(月)	35人
五輪書講演会	11月8日(土)	35人
公開連句会	11月9日(日)	35人
ビジネス支援セミナー	11月9日(日)	15人
移民文学展	11月5日～9日	630人
貴重資料展	11月1日～9日	544人
土曜おはなし会	11月1日(土)	18人
あかちゃんのためのおはなし会	11月6日(水)	60人
折り紙教室	11月2、3、8日	45人
図書館コンサート	11月5、8、9日	115人
図書館バックヤード見学	11月1、2、3、8、9日	16人

* 熊本県子どもの読書活動推進フェスティバルと連携

第3回よかよか本まつり(本のリサイクルフェア)

県民の皆様から読み終わってご家庭で眠ったままになっている本を市町村立図書館や学校図書館などの蔵書の充実のためにご提供いただき、さらに県民の皆様にご提供することで、大切な本の再利用(リサイクル)を行いました。

□ 期間：1月31日～2月16日

●募集

1月31日～2月2日

●配布

(市町村立図書館等)

2月9日～2月12日

(一般配布)

2月14日～2月16日

本の募集・配付実績

(単位：冊)

区分	一般県民	県立図書館	公共図書館等	計
受入	18,565	13,177		31,742
配付	18,054	350	9,470	27,874

(2) 図書館活用講座

県立図書館の機能や利用方法などを紹介するために、本の検索方法、インターネット・データベースの利用法、本づくり等の講座を開催しました。

期 間：6月～3月（8回）

講座内容：1部「図書館の機能や利用方法などサービス活用講座」
2部「自分史をつくる、本づくり等実技体験型の講座」

参加者数：1部 17人
2部 91人

(3) 図書館講座「絵巻を読む」

絵巻の解説を通じて日本文化の多様な側面を学ぶことを目的に開催しました。

期 間：8月～3月（年8回）

講座内容：絵巻『松崎天神縁起絵巻』の解説等

参加者数：240人

(4) 図書館バックヤード見学

図書館を身近に感じてもらうため、普段みることの出来ない図書館の閉架書庫等の見学と懇談を行いました。

期 間：4月～11月（7回）

・子ども読書週間行事期間中（2回）
・県立図書館フェスティバル期間中（5回）

参加人数：27人

(5) お天気教室

夏休みに図書館で気象観測についての講演を聞いたり、親子一緒に気象実験を体験することにより天気予報や台風、地震等に関する知識を深めて防災意識の向上を図るとともに図書館の資料を使った調べ学習の一助とすることを目的に開催しました。

期 間：8月21日

主 催：熊本地方气象台、熊本県立図書館

協 賛：熊本市健軍消防署

対象：親子（小学生と保護者）

参加者：115人

(5) ライブラリー名作劇場(祝日に上映)

□開催回数：11回

□鑑賞者数：213人(1回あたり約20人)

4 子ども読書活動推進

(1)子ども読書の日、子どもの読書週間記念行事の開催(再掲)

3「講座・セミナー等の開催」の(1)図書館フェスティバルに同じ

(2)肥後っ子いきいき読書環境づくり事業(指導者養成講座)の開催(年3回)

読書の喜びと効用を乳幼児や心身に障害を持つ子どもたちを始め、全ての子どもたちが享受できるようアウトリーチサービスの充実を目指した指導者の養成講座を開催しました。

開催日	テーマ	内 容	参加者	会 場
7月28日	第1回 子どもたちに伝えたい、わらべうた (参加者) 公共図書館、保育園、幼稚園、子育て支援センター、おはなしボランティアや文庫等	講演：「子どもたちに伝えたいわらべうた」 講師：小林衛己子氏 実践発表：おはなし会「みしのたかくにと」時松京子氏、吉川法子氏	123名	県立図書館
8月25日	第2回 いま、子どもの本を選ぶということ (参加者) 公共図書館、学校図書館、保育園、幼稚園、子育て支援センター、おはなしボランティアや文庫等	講演：「子どもに本を手渡す」 講師：松本記念図書館司書 高橋伸子氏 実践発表：しみずおはなし会「ふしぎふしぎ」志岐有子氏	100名	県立図書館
11月10日	第3回 おはなし会をもっと楽しく (参加者) 公共図書館、保育園、幼稚園、子育て支援センター、おはなしボランティアや文庫等	講演：「シアター遊びを楽しもう」 講師：道灌山学園保育福祉専門学校 保育部長 阿部恵氏 実践発表：ペペペらん 高野和佳子氏	140名	県立図書館

(3)第47回熊本県童話発表大会の開催

子どもたちに、おはなしを発表する機会を提供することで、読書意欲や読書力の向上と豊かな心の育成を図るため、童話発表大会を開催しました。

- 参加者： 約250名
- 開催日： 10月26日(日)
- 会場： アスパル富合
- 発表者： 小学校の児童 22人(県内11ブロック選出)
熊本聾学校児童 1人
合計 23人

(4)おはなし会の開催(通年)

①定期分

開催日時(毎月)	おはなし会の名称
第1・3水曜日 : 午前11時~11時30分	赤ちゃんへのおはなしの時間
第2・4・5水曜日 : 午後4時~4時30分	おはなしの時間
第1・3土曜日 : 午後2時~3時	土曜おはなし会

- 内容：絵本のよみきかせ、紙芝居、指あそび、パネルシアター等
- 参加者：毎回20~50人程度

②子ども読書の日、子どもの読書週間記念行事

行事名	開催日
第2回南阿蘇えほんのくに 「手作り絵本コンクール応募作品展」	5月1日~5月12日

③特別おはなし会等

開催日時	おはなし会の名称
11月22日 午後2時~2時45分	「スーホの白い馬」の読み聞かせと馬頭琴・ホーミーの演奏 (約130名参加)

(5)ヤングアダルトコーナーの設置

子どもから大人に成長するこの時期は体だけでなく心も大きく育つ時期である。読書はその心を育てるために最も必要と思われる。本離れが進む“若い大人”世代へ、また、児童書から一般書への橋渡しを行うためヤングアダルトコーナーを設置しました。

- 設置場所：2階閲覧室

(6)子育て情報コーナーの充実

- 「エンジョイ子育てコーナー」(19年3月1日から開設)
 - ・子育てのための図書提供 400冊
 - (はじめての妊娠と分娩、赤ちゃん子どもの病気、赤ちゃんの心を育てるよい食事

など)

・「赤ちゃん絵本」のコーナーと併せて、利用者間の情報交換の場を提供

子育て・食育関係情報提供サービス

・健康福祉部少子対策課と連携し、各種パンフレットや情報誌を提供

くまもと子育て応援の店「子育てあったか応援団」（平成19年3月8日登録）

・提供サービス：おむつ換え、ベビーカー、授乳スペース、図書閲覧・貸出、おはなし会、子育てに関する各種情報提供

(7) 優良読書グループの表彰

目的：読書活動の一層の振興を図る

表彰日：平成21年1月28日

表彰者（団体）

○読書活動推進功労者（3名）

・大塚由子（天草市）

・高本梢氏（大津市）

・上島キミ子（南小国町）

○優良読書グループ（6団体）

・おはなしボランティア くすくす（玉名市）

・おはなしアップル（阿蘇市）

・しすいっ子童話会（菊池市）

・植木おはなしの会（植木町）

・こだま（美里町）

・ゆのまえ読み聞かせ なずなの会（湯前町）

5 暮らしに役立つ図書館推進事業

県民の皆様に対する情報提供サービスの充実を図るため、ビジネス支援、子育て支援を始め、地域の課題解決や住民が日常生活を送る上で問題解決に必要な資料や情報を提供する機能の充実が求められており、次のような取組を行いました。

(1) ビジネス、健康・医療、法律情報資料の充実

1の「図書資料の整備充実と提供」に同じ

(2) ビジネス支援「起業・経営」無料相談会の開催

連携先：地域診断士研究会（8名の中小企業診断士）

開催日：毎月第2・第4日曜日（午後1時～5時）

定員：1回につき6名

相談時間：1回80分

相談内容：起業相談（起業全般）、経営相談（ビジネスプラン、経営管理、販路開拓、資金に関すること）

平成20年4月～21年3月相談実績

開催回数	起業相談	経営相談	計	定員
22	37件	11件	48件	132件

(3) あなたの起業応援セミナー

① 日本政策金融公庫による起業応援セミナー

講師：日本政策金融公庫熊本支店 創業支援課長、県立図書館職員

開催時期：7月～1月（5回）

講演内容：起業のトレンド、起業時の事業計画、資金調達などの解説及び図書館情報・レファレンスサービスの紹介

参加者：48人

② 中小企業診断士による起業応援セミナー

講師：中小起業診断士、起業家、県立図書館職員

開催月：11月、2月（3回）

講演内容：起業の成功・失敗事例や体験談の紹介及び図書館情報・レファレンスサービスの紹介

参加者：32人

(4) 「ビジネス支援図書館フォーラム in くまもと」の開催

講師：電気通信大学竹内教授、起業家

開催日：11月30日（日）

講演内容：県内の若手起業家3人による事例発表、レファレンスサービスの紹介

参加者：65人

(5) 商用データベースの提供（7データベース）

データベース名	検索内容
官報情報	官報検索
Lexis Nexis JP <法情報>	判例、法令検索
熊本日日新聞記事	新聞記事検索
朝日新聞記事	新聞記事検索
日経テレコン21	日経4紙等の記事や主要企業の情報検索
マガジンプラス	国立国会図書館所蔵雑誌、論文見出し検索
JRS 経営情報 (H20年4月から提供)	中小企業経営に特化した経営情報 経営計画書、契約書などのシートやフォーム

*H20年7月からプリントアウトサービス（有料）開始

(6) スキルアップのための専門分野研修受講

- ① 職場内研修：県立図書館内情報の共通理解を主眼に最終金曜日（館内整理日）に研修会を開催

開催日	研修内容
4月25日	本庁社会教育課の事業概要等について
5月30日	熊本城本丸御殿関連について
6月27日	藩校「時習館教科書」について
9月5日	著作権法、「eブックをつくる」について
9月26日	カウンター業務について
10月31日	パソコン活用法について 拓本紀行について
11月28日	リックス操作について 蒙古襲来絵詞について

②派遣研修等

- ・ 国立国会図書館総合目録ネットワーク研修会（1人参加）
- ・ 九州各県立図書館総合・経営部門担当者会議（1人参加）
- ・ 九州地区サービス部門担当者会議（1人参加）

(7) ギャラリーパネル展（平成19年4月から）

くらしに役立つ県庁各課の情報及び学校の児童生徒の作品等を展示紹介

	機関名	テーマ	展示内容
4月	天草青年の家	青年の家の活動紹介	ポスター、クラフト
	ルーテル学院高等学校(5月まで)	ルーテル学院書道展	書道の授業、書道部の作品
5月	農林水産政策課	森林や木のある生活の良さについてのPR	森林・林業 写真・絵てがみ コンクール入賞作品
6月	玉名地域振興局	九州新幹線開業の啓発	小学生による壁新聞等
	上天草市立維和中学校(7月まで)	美術部作品展	部活動で作成した生徒の作品
7月	企画課特定政策推進室	ユニバーサルデザインの普及啓発	UDパネル、グッズ等
8月	文化企画課	県芸術文化祭等の案内等	オープニングオペラのパネル 写真等
	県立球磨商業高等学校(9月まで)	美術部・書道部・写真部作品展	部活動で制作した生徒の作品
9月	宇城地域振興局	宇城三十六景、工芸品のPR	写真コンテスト入賞作品・窯元の作品
10月	環境政策課	エコロジーマンスのPR	新エネルギーや環境問題等に関する啓発パネル展
	県立ひのくに高等養護学校	専門学科の作業作品展	工芸製品、皮革工芸作品、窯業製品の展示
11月	社会教育課	子どもの読書活動の普及啓発	点訳絵本、布の絵本等
	熊本市立楠中学校	美術部作品展	部活動で制作した生徒の作品
	国際課	北朝鮮人権侵害問題啓発	ポスター、写真パネル

12月	薬務衛生課	薬物乱用防止啓発	薬物乱用の弊害等の紹介
	県立熊本養護学校	授業で作成した児童等の作品展示	パネル、作業製品
1月	労働雇用総室	男女が共に働きやすい職場環境づくり	絵手紙コンクール優秀作品
	県立第一高等学校(2月まで)	書道部作品展	書道作品
2月	林業振興課	県産材の利用推進、木育の推進	木材利用大型施設コンクール
3月	教育センター	科学展PR、科学教育の啓発	科学展受賞作品
	県立熊本工業高等学校	インテリア科の紹介・生徒の作品展	パネル、作業作品

(8) 職場体験事業等

対 象	受 入 先
熊本県立学校10年経験者研修(社会体験研修)	東稜高等学校(教諭)
大学生の職場体験(インターンシップ)	熊本県立大学
高校生の職場体験(インターンシップ)	湧心館高校、必由館高校
中学生の職場体験(ナイストライ)	湖東中学校、錦ヶ丘中学校、出水南中学校、託麻中学校
図書館見学	砂取小学校

6 市町村及び学校への支援

(1) 県内図書館関係職員研修会等の開催

図書館関係職員の資質の向上を図るため研修会等を開催しました。

開催日	研修会・会議等	内容	参加者	会場
5月14日	図書館業務担当者会 対象：公共図書館、公民館図書室、公民館図書室の図書館業務担当者	○県立図書館業務説明 ○社会教育課説明 ○「子どもの読書活動推進計画」活動報告(合志市西合志図書館) ○閉架書庫案内 ○分科会 ○著作権について 講師 日本図書館協会 岡田主任	68名	県立図書館
9月25日		○講演「図書館の役割について考える」 講師：元茨木市立中央図書館長 伊藤昭明氏 ○社会教育課説明 ○県立図書館業務説明 ○事例報告「植木町立図書館カウンターにおける利用者とのふれあい」 ○分科会	59名	県立図書館

8月11日	県内図書館職員(初任者)研修会 対象: 公共図書館、公民館図書室、学校図書館等の勤務1年目の職員及び希望する職員	○講演「図書館を取り巻く現状と課題について」 講師: 大津町立おおづ図書館 玉目哲廉氏 ○講演「大学図書館の現状とレファレンスワークについて」 講師: 熊本学園大学附属図書館 津村秀夫氏 ○講演「図書館サービスの基本」 県立図書館情報支援課職員	47名	県立図書館
10月6日	県内図書館職員レファレンス(初級)研修会 対象: 公共図書館、公民館図書室、学校図書館、教育委員会等の勤務3年未満の職員	○講演「レファレンスサービスについて」 講師: 県立図書館情報支援課職員 ○レファレンスサービス実務研修 講師: 県立図書館情報支援課職員	52名	県立図書館
12月1日	県内図書館レファレンス(中級)研修会 対象: 公共図書館、公民館図書室、学校図書館、教育委員会等の勤務3年以上5年未満の職員	○講義「著作権について」 講師: 県立図書館情報支援課職員 ○講義及び演習 「インターネットで使える国立国会図書館の活用術」 ○国立国会図書館 兼松課長補佐	55名	県立図書館
11月13日	地区別図書館職員研修会(県北地区) 対象: 市町村教育委員会、公共図書館の職員、子ども文庫利用団体	○講義「図書館の役割について」 講師: 大津町立おおづ図書館 玉目哲廉氏 ○施設見学 ○子ども文庫利用報告 ○ビデオ視聴 表題「絵本読み聞かせ 今から始めましょう 0歳児1歳児2歳児」 講演解説: 高山智津子氏 読み聞かせ実践: 徳永真里氏 ○情報交換会	20名	植木町立図書館
12月1日			21名	阿蘇市立阿蘇図書館
11月19日	地区別図書館職員研修会(県南地区) 対象: 市町村教育委員会、公共図書館の職員、子ども文庫利用団体	○講義「図書館・公民館図書館の役割について」 講師: 県立図書館情報支援課長 鍬田吉豊 ○施設見学 ○子ども文庫利用報告 ○ビデオ視聴 表題「絵本読み聞かせ 今から始めましょう 0歳児1歳児2歳児」 講演解説: 高山智津子氏 読み聞かせ実践: 徳永真里氏 ○情報交換会	7名	芦北町立図書館
12月4日			14名	上天草市立中央図書館

9月19日	全国優良読書グループの推薦	表彰者：ピエロの会（山都町）	県立図書館
-------	---------------	----------------	-------

(2) 運営相談、会議等への施設提供

①運営相談（巡回相談、来館相談）

②施設提供：県学校図書館司書部会、熊本市司書部会等への会議室提供

(3) 市町村・学校等への図書資料収集支援

第3回よかよか本まつり（本のリサイクルフェア）で集めた図書の市町村立図書館・学校への優先配布により図書資料収集の支援しました

□ 配付日：2月9日、11日、12日

（単位：冊）

区分	一般県民	県立図書館	公共図書館等	計
受入	18,565	13,177		31,742
配付	18,054	350	9,470	27,874

(4) 市町村・学校等への図書資料貸出

事業名	対象	貸出冊数	貸出期間	備考
配本協力事業	県内公共図書館及び公民館図書室、学校、特別支援学校に宅配便による配本	300冊以内	4ヶ月	宅配便（往復県負担）
相互貸借事業	県内公共図書館及び公民館図書室、学校、特別支援学校への貸出	依頼冊数	1ヶ月	送料負担（貸出：県、返却：借受館）
一括貸出事業	県内公共図書館及び公民館図書室、社会教育施設への貸出	2,000冊以内	1年以内	
子ども文庫事業	県内公共図書館及び公民館図書室、学校、幼稚園、保育園、文庫等への貸出	500冊以内	1年以内	

(貸出実績)

	平成20年度		平成19年度	
	件数	貸出冊数	件数	貸出冊数
配本協力(団体実数)	52	23,400	70	43,960
相互貸借	672	2,338	768	4,489
一括貸出	2	250	2	250
子ども文庫	42	12,320	43	13,220
計	801	38,308	883	61,919

7 資料展示

(1) テーマ別図書資料展示(毎月)

展示資料：季節・時事に即した資料

展示場所：子ども図書室、第1・2閲覧室

期間	子ども図書室	第一閲覧室	第二閲覧室
4月	○新入学、新入園 おめでとう	○井上ひさし氏講演会にちなんで	○「くまもと経済」にみる熊本の動き
5月	○元気な子どもたち	○九州の原風景を尋ねて ○新緑の季節に	○夜汽車で旅したあの日、あの頃
6月	○雨の日も本も読もう	○県立劇場タイアップ企画「太鼓踊り」関連図書 ○「六・二六水害」～あれから55年～ ○時の記念日にちなんで	○趣味の山野草
7月	○恐竜のふしぎ	○夏を満喫しよう ○7月23日は何の日でしょう ○県立劇場タイアップ企画「舞台版ドラえもん のび太とアニマル惑星」	○応援します！夏休みの学習
8月	○夏を楽しもう	○宝の島 天草の魅力を探そう ○世紀の祭典 北京オリンピックを楽しもう	
9月	○おじいちゃん・おばあちゃんへ(敬老の日)	○敬老の日にちなんで ○「赤毛のアン」の魅力ー出版100周年	○映画の中に青春を
10月	○スポーツの秋	○源氏物語 千年紀 ○芸術の秋	○水墨画を楽しむ～芸術の秋～
11月	○ファンタジーの世界	○読書週間にちなんで「今年話題になった本」	○現代農業・趣味の園芸
12月	○すてきなクリスマス	○季節にちなんで クリスマス・お正月・おせち料理・年賀状 ○地球温暖化防止月間 エコについて考えてみませんか	○阿蘇で学ぶ 阿蘇を学ぶ
1月	○ウシの本(干支にちなんで)	○若い人に贈る読書のすすめ ○職員によるおすすめの本	○太陽
2月	○おかしなほん(バレンタインデー)	○図書館職員によるおすすめの本 ○これまでの芥川賞・直木賞受賞作品	
3月	○春が来た	○郷土出版物展にあわせて ○入学・進学・新生活応援します	

(2) 時習館教科書展(隔月展示替え)

展示資料：(財)永青文庫からの寄託資料「時習館教科書」

展示場所：第2閲覧室内

期 間	内 容
5月－ 6月	歴代地理沿革図
7月－ 8月	遠西奇器図説録最
9月－10月	毛詩鄭箋
11月－12月	楚辞
1月－ 2月	箋註唐賢絶句三体詩法
3月(4月まで)	論語

(3) 図書館貴重資料展(年1回)

図書館が所蔵している貴重資料の中から、戦後の混乱期に教育に祈りを込めた人々のくらしや文化をしのぶために、「戦後の教科書」を展示します。

展示期間：11月1日～10日

展示資料：昭和2年～30年発行の教科書514冊、校友会雑誌126冊、教科書研究のための参考資料84冊 (合計724冊)

入場者数：544人

(4) 楽しい絵本展(年1回)

「世界の絵本展」をテーマに、国際アンデルセン賞、コールデコット賞、赤い鳥賞など国内外の児童文学賞を受賞した絵本を中心に時代を超えて読み継がれ、愛されてきたすばらしい作品を展示しました。

展示期間：1月15日～2月11日

展示資料：児童文学賞受賞絵本など

入場者数：1,697人

(5) 第23回郷土関係出版物展(年1回)

平成20年中に県内で発行された出版物や熊本に関する図書で図書館が収集した資料を展示しました。

展示期間：3月1日～16日

展示資料：熊本ゆかりの出版物 約700点

(文学203点、歴史164点、総記117点 他)

※特徴：熊本城築城400年を記念した図書が例年より多数出版

入場者数：701人

8 広報活動

(1) 図書館だより発行

号数	発行日	内容	発行部数
第30号	平成20年10月15日	・巻頭言 「この頃思うこと」 (県立図書館情報支援課長 鍛田吉豊) ・県内図書館レポート：合志市立図書館	2,000部

		<p>(合志市合併への取り組み、子どもの読書週間等の取り組み)</p> <ul style="list-style-type: none"> ・ 県立図書館地域情報パネル展の紹介 (「日本で一番豊かな隠里」人吉球磨地域情報パネル展、「宝の島、天草ブランドプロジェクト」天草地域パネル展) ・ 県立図書館フェスティバル・熊本県子どもの読書活動推進フェスティバル開催のお知らせ (11月1日から11月10日まで) ・ 「ビジネス支援図書館フォーラム in くまもと」開催のお知らせ(11月30日) ・ 特別整理期間(蔵書点検のための休館)のお知らせ(12月9日から12月18日まで) 	
第31号	平成21年 3月15日	<ul style="list-style-type: none"> ・ 巻頭言「野間読書推進賞を受けて」 (みすみ絵本サークル代表 橋本由子) ・ 県内図書館レポート：阿蘇市立図書館 (阿蘇市立図書館の紹介) ・ 県立図書館市町村等支援事業のご案内 (配本業務、相互貸借業務、貸出文庫業務) ・ 平成20年度熊本県読書活動推進功労者及び優良読書グループ表彰 (読書活動推進功労者、優良読書グループ) ・ 熊本近代文学館「それからの武蔵展」のお知らせ (4月8日から6月15日まで) 	2,000部

(2) あれこレファレンスの発行(毎月)

レファレンス事例を一月に2例編集し、館内配置及びホームページに掲載しました。

(3) ホームページによる情報提供

(4) 県庁広報誌等による情報提供

- ・ 「県からのたより」への情報掲載
- ・ 県教育広報誌「教育くまもと」への情報掲載

(5) 紙媒体による情報提供

図書館内外のポスター掲示、チラシ類の配置によりイベントなどの事前告知を行いました。

(6) マスコミ取材対応

事前及び当日取材対応により新聞、テレビを通じて情報を発信しました。

(7) 県庁地下通路でのパネル展示(10月、2月)

- ・ 10月
熊本近代文学館のPR(ハンセン病文学及び熊本の文学を紹介展示)
- ・ 2月
子ども図書室のPR(布の絵本、大型絵本、パネル展の展示)

9 会議の開催

会議名	開催日	内容
熊本県図書館活動振興協議会理事会	5月28日	○平成19年度事業報告・決算について ○平成20年度事業計画案・予算案について

県内公共図書館長会議	5月28日	<ul style="list-style-type: none"> ○公共図書館運営上の課題等について協議 ○「まちづくりと図書館」のビデオを視聴 前鳥取県知事片山善博氏による「図書館の使命」 ○参加：31名
熊本県図書館連絡協議会理事会	6月30日	<ul style="list-style-type: none"> ○平成19年度事業報告・決算について ○平成20年度事業計画案・予算案について
熊本県立図書館協議会	10月22日 3月23日	<ul style="list-style-type: none"> ○平成20年度事業概要について ○平成21年度事業計画について

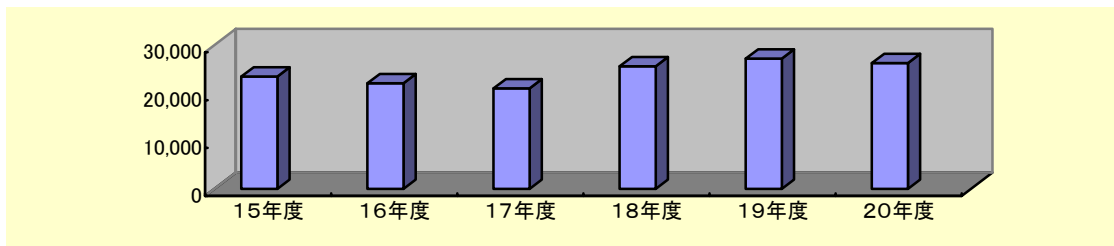
3 近代文学館関係

熊本近代文学館では、県民の方々が文学の面白さに親しむことができるように、昨年度から特別展のパネルにイラストや漫画などを組み入れ、わかりやすい展示に努めている。また、展示関連の書籍を館内に配置し、本を直接手にとって読める工夫などを行い、文学愛好者のサロンのような場所として親しまれている。

また、展示会に関連しての講演会なども月平均2回程度開催した。熊本近代文学館友の会や、熊本文学隊との共催により、県内外から著名人を呼んでイベントを行い、文学振興に努めてきた。講演会毎にアンケートを実施し、参加者の声をイベント開催に反映させてきた。

その他、高校や社会教育施設等の要請に応じて出前講座やパネル貸出等を行っている。これらの活動の結果、平成20年度の入館者数は、26,270人となった。

(入館者数)



1 文学館資料の整備充実

特別資料(93点)、図書・雑誌資料(605点)を受入れました。

(1) 購入

特別資料：徳永直原稿「よごれた手拭」
徳富蘇峰関係書簡 など
図書資料：「新青年」復刻版など

(2) 寄贈

雑誌資料：熊本高等学校文芸部文芸誌「レトレユ」など

2 企画展の開催

(1) 徳永直没後50年記念展～労働と貧困・愛とユーモア～

(7月9日～9月15日 59日間)

没後50年を迎えた徳永直の人物像を作品を題材にしながら紹介。彼の作品の魅力を従来のプロレタリアという観点だけでなく、「愛とユーモア」という新しい視点で紹介した。小林多喜二の『蟹工船』のブームもあり、好評であった。

展示資料	期間中の入館者数
戦旗「太陽のない街」所収。 「工場新聞」(検閲による伏せ字の入った資料) 当時のプロレタリア作家の合同写真など	6,376名(108名/1日当たり)

(2) ブラジル移民百年記念 移民文学展(11月5日～12月23日:34日間)

ブラジル移民100年を記念しての展示会。城南町出身で「ブラジル移民の父」と呼ばれる上塚周平の人物像・俳句の紹介やブラジルコロニアで作られた文芸誌の展示や、ブラジルを描いた文学作品の紹介、そして、現在におけるブラジル移民の意味を問いかける作品の紹介などを行った。

展示資料	期間中の入館者数
上塚周平 自筆葉書 乾信一郎作 ラジオドラマ上塚周平 NHK 台本 ブラジルで作られた文芸誌多数 など	3,455名(101名/1日当たり)

(3) 収蔵品展「書と画」(平成21年3月18日～5月11日)

杉田久女の自筆スケッチが入った絵葉書、耕治人原稿「ぼけの花」、徳永直の「よごれた手拭」、徳富蘇峰宛書簡、夏目漱石社内版冊子「行人」等の新収蔵物を中心に展示紹介し、谷川俊太郎らが制作した連詩の書も併せて展示する。

展示資料	期間中の入館者数
杉田久女自筆画入り絵葉書、耕治人原稿「ぼけの花」、徳富蘇峰自画像ほか	5,207名(96名/1日当たり)

(4) ミニ企画展

熊本出身の放送作家・乾信一郎の友人・横溝正史の手紙や横溝編集長の「新青年」を紹介した展示会。生誕140年を迎えた徳富蘆花・愛子夫妻に関する展示会。100年開催され、終了となった子供たちの詩を募集する「淵上毛銭賞」についての展示会。徳永直「他人の中」のパンフレットや「みちづれ」原稿を紹介する展示会などをミニ展として開催した。

ミニ展名称	開催期間
横溝正史ミニ展	4月29日～ 6月28日
「星の王子さま」内藤濯ミニ展	7月 1日～ 9月30日
連詩の魅力ミニ展	8月27日～ 10月27日
徳富蘆花生誕140年記念ミニ展	11月12日～ 12月27日
淵上毛銭ミニ展	1月14日～ 4月 6日
徳永直・孟宗忌ミニ展	2月11日～ 4月 6日
ジェーンズ没後百年記念ミニ展	3月25日～ 4月 6日

(5) 文学講座・講演会等

特別展やミニ企画展の関連行事として講演会や演奏会を開催したほか、朗読会、連詩、連続講座などを開催しました。

特別展 関連行事

事業名	日時	内容
「徳永直没後50年記念展～労働と 貧困・愛とユーモア～」 特別講演会 参加者38名	H20. 8. 3 13:30 ～15:00	演題：「徳永直の四つの時期」 講師：中村青史氏（徳永直の会会長） 会場：熊本県立図書館3階大研修室
「ブラジル移民百年記念 移民文学展」 特別講演会 参加者61名	H20.12. 7 13:30 ～15:30	演題：「海を渡った俳句 ～俳人・上塚周平～」 講師：米原尋子氏（イッペイの会会長） 会場：熊本県立図書館3階大研修室

ミニ展 関連行事

事業名	日時	内容
連詩の魅力講演会 参加者163名	H20. 8. 31 13:30 ～15:30	演題：「わたしたちからわたしたちへ」の巻 講師：谷川俊太郎（詩人） 伊藤比呂美氏（詩人） 四元康祐（詩人） 会場：熊本県立図書館3階大研修室
徳富蘆花生誕140年記念 公開連句会 参加者40名	H20.11.9 13:30 ～16:30	連衆 あざ蓉子(俳句・『花組』主宰) 田口麦彦(川柳・熊本県川柳協会会長) 津留清美(詩・詩人会議員) 麦田耕(俳句・『火神』同人) 講師 本田節子(作家・歌人) 会場：熊本県立図書館3階大研修室
徳富蘆花生誕140年記念 文学講演会 参加者48名	H20.11.16 13:30 ～15:00	演題：「響きあい」 講師：本田節子（作家・歌人） 会場：熊本県立図書館3階大研修室
淵上毛銭ミニ展 文学講演会	H21. 2. 28 13:30 ～15:00	演題：「淵上毛銭はなぜ面白いか」 講師：前山光則（作家） 会場：熊本県立図書館3階大研修室
徳永直・孟宗忌ミニ展 朗読会・講演会 参加者50名	H21. 2. 15 15:00 ～17:00	朗読：「他人の中」熊本朗読研究会 演題：「演劇『他人の中』上演のころ」 講師：池田義一（演劇「他人の中」演出） 会場：熊本近代文学館ロビー
熊本公德会・熊本日日新聞社 熊本近代文学館共催企画 ジェーンズ没後100年記念 シンポジウム	H21. 3. 28 13:00 ～17:00	朗読：木下順二「風浪」熊本朗読研究会 基調講演：西田毅 同志社大学名誉教授 研究発表：石井容子 熊本県立大学講師 米岡ジュリ 熊本学園大学教授 講演：猪飼 隆明 大阪大学名誉教授 会場：熊本県立図書館3階大研修室

その他行事

事業名	日時	内容
連続講座（全5回） 「黒澤明、時代劇の愉楽」 参加者 計144名	H20. 4.20 ～8.10 13:30 ～15:00	各回講座内容 「隠し砦の三悪人」 「用心棒」「スター・ウォーズ」 「椿三十郎」「荒野の用心棒」 「七人の侍」 「影武者」「荒野の七人」 講師：奥山文幸（熊本学園大学教授） 会場：熊本県立図書館3階大研修室
佐木隆三 特別講演会 参加者 123名	H20. 5.18 13:30 ～15:30	演題「私の創作法と現代文学」 講師：佐木隆三（作家・北九州文学館館長） 会場：熊本県立図書館3階大研修室
枝元なほみ・伊藤比呂美 文学対談 参加者147名	H20.5.24 13:30 ～15:30	演題：「食と食育、そこから文学」 講師：枝元なほみ（料理研究家） 伊藤比呂美（詩人） 会場：熊本県立図書館3階大研修室
井上辰雄講演会 参加者217名	H20. 7. 5 13:30 ～15:30	演題：「現代に息づく古事記のことば」 講師：井上辰雄（筑波大学名誉教授） 会場：熊本市青年会館
池澤夏樹 文学講演会 参加者137名	H20. 7. 9 13:30 ～15:30	演題：「世界文学とは何か？」 講師：池澤夏樹（作家） 会場：熊本県立図書館3階大研修室
文学講演会・演奏会 参加者42名	H20. 7. 5 14:00 ～15:30	演題：「ハーンを音楽で表現すれば」 講師：加藤さとる（作曲家）他3名 会場：熊本県立図書館3階大研修室
平和のメッセージ朗読会 参加者42名	H20. 8. 2 13:30 ～16:30	朗読：熊本朗読研究会 作品：宮崎静夫著『絵を描く俘虜』他3編 会場：熊本近代文学館ロビー
文学講演会 参加者39名	H20. 8. 9 13:30 ～16:30	演題：「本ができるまで」 講師：三原浩良（元・弦書房代表） 会場：熊本県立図書館3階大研修室
書道パフォーマンス 参加者85名	H20.11.22 13:30 ～16:30	演題：「書道に何ができるか」 講師：神野雄二（書家・熊大教授） 伊藤比呂美（詩人） 会場：熊本近代文学館ロビー
中沢けい 小説の書き方勉強法	H21. 3. 7 14:00 ～16:00	演題：「小説の書き方勉強法」 講師：中沢けい（作家・大学教授） 会場：熊本県立図書館3階大研修室
中沢けい 文学講演会	H21. 3. 8 13:30 ～15:30	演題：「大航海時代とおたあジュリア」 講師：中沢けい（作家・大学教授） 会場：熊本県立図書館3階大研修室

(6) 高等学校等の授業等への講師派遣(出張講座)

出張講座は、18年度 11件1,168名、19年度は6件570名、20年度は3件210名が受講し、熊本の文学を学ぶ大きな機会の一つとなっています。

区 分	名 称
高等学校	県立阿蘇高校、県立北陵高校など
社会教育施設	くまもと検定講座、八代市立図書館

(7) 教育現場との連携

文学館を学習の場とした校外授業を受け入れました。

受入機関	県立湧心館高校全日制	県立北陵高校
	熊本ビジネス専門学校	熊本県立大学

(8) 制作パネル等の貸出

貸出先	貸出資料
必由館高校	漱石と11弟子パネル
八代高校	上記と同じ

3 広報活動

- (1) 近代文学館報の発行(年1回)
- (2) 近代文学館ニュース(番外編)のホームページ掲載
- (3) 報道機関への情報提供・取材対応
- (4) 解説ボランティア養成講座の開催

その他資料

1 資料状況

(1) 年間受入資料点数

(表1)

		購入	寄贈・取得	計	
熊本県立図書館本館用資料	図書	一般書	7,830	4,587	12,417
		児童書	2,565	133	2,698
		洋書	0	31	31
		古文書	34	1,214	1,248
		電子図書	0	0	0
		計	10,429	5,965	16,394
	雑誌・新聞	官報	68	2	70
		雑誌	2,474	2,822	5,296
		新聞	141	48	189
		計	2,683	2,872	5,555
	視聴覚資料	C D	3	8	11
		ビデオテープ	0	1	1
		D V D	29	25	54
		マイクロフィルム	0	0	0
		レコード	0	0	0
		計	32	34	66
	計		13,144	8,871	22,015
	普及協力用資料	配本協力用資料	3,160	27	3,187
子ども文庫用資料		925	3,085	4,010	
計		4,085	3,112	7,197	
熊本県立図書館計		17,229	11,983	29,212	
熊本近代文学館用図書	図書	431	163	594	
	雑誌	0	11	11	
	計	431	174	605	
合 計		17,660	12,157	29,817	

A

(2) 年間除籍冊数 15,860冊

(3) 年度末所蔵点数

(表 2)

			計	
熊本県立図書館本館用資料	図書	一般書	502,986	
		児童書	72,057	
		洋書	28,959	
		古文書	22,222	
		電子図書	54	
		計	626,278	
	雑誌・新聞	官報	1,121	
		雑誌	160,567	
		新聞	4,557	
		計	166,245	
	視聴覚資料	C D	3,159	
		ビデオテープ	1,505	
		D V D	518	
		カセットテープ	319	
		ビデオディスク	391	
		マイクロフィルム	144	
		レコード	1,068	
		計	7,104	
	計		799,627	
	普及協力用資料	配本協力用資料	図書	47,839
			ビデオテープ	1
カセットテープ			214	
計			48,054	
子ども文庫用資料		図書	22,292	
		雑誌	5	
計		22,297		
計		70,351		
熊本県立図書館計			869,978	
熊本近代文学館用資料	図書	23,047		
	雑誌	1,801		
	マイクロフィルム	1		
	計	24,849		
合 計			894,827	

B

熊本県立図書館本館用資料の中には、視聴覚室図書資料等も含む。

資料更新率(%) [A / (B - A) * 100]

3.45%

(4) 開閉架図書冊数

(表3)

	開架資料点数 [a]	閉架資料点数 [b]	開架率(%) [a/(a+b)*100]	H20受入点数 [c]	開架に占める新規 資料の割合(%)
子ども図書室	27,823	60,617	31.46	3,165	11.38
第1閲覧室	88,564	284,732	23.72	10,051	11.35
第2閲覧室	25,023	139,519	15.21	3,178	12.70
合計	141,410	484,868	22.58	16,394	11.59

開架資料：閲覧室内にある資料。

[c/a*100]

閉架資料：書庫内にある資料。

視聴覚室、熊本近代文学館、普及協力用資料は除く。図書のみ(雑誌は除く)。

(5) 資料費

(表4)

		H20年度予算額 (千円) [d]	購入点数(点) [e]	平均単価(円) [d/e]
資料費 +		42,777	17,660	2,422
図書館	図書資料費	30,097	10,429	2,886
	雑誌・新聞費	4,100	2,683	1,528
	視聴覚資料費	400	32	12,500
	普及協力用資料費	3,875	4,085	949
	熊本県立図書館計	38,472	17,229	2,233
熊本近代文学館		4,305	431	9,988
県民1人あたりの資料購入費		23.49円		

[資料費/人口](円) 平成21年3月1日現在人口(1,820,959人)

参考 雑誌・新聞の所蔵タイトル数

(表5)

	購入	寄贈・取得	合計	うち外国語
雑誌	162	459	621	5
新聞	17	35	52	4

参考 その他の資料点数

(表6)

	点数
古文書複製物	19,084
新聞マイクロフィルム	1,297
熊本近代文学館特別資料	5,339

参考 文庫数 6文庫

(荒木文庫、内田文庫、耕治人文庫、松本文庫、山崎文庫、野口文庫)

文庫名	寄贈者 (文庫名の由来者)	内 容 等	資料数
荒木文庫	荒木 精之	寄贈者の経歴等 ・文化運動家、小説家、思想家、歴史家 ・熊本県文化協会の設立に尽力 ・雑誌「日本談義」創刊、編集者 寄贈資料について ・日本歴史関係、日本文学関係の図書、雑誌、新聞スクラップなど。 ・膨大な量の雑誌コレクションが特色	21,261
内田文庫	内田 守人	寄贈者の経歴等 ・ハンセン病療養所菊池恵楓園の医官 ・患者の治療とともに歌人として短歌を指導 寄贈資料について ・医学関係、詩歌、文芸誌など	9,501
耕治人文庫	耕 治人	寄贈者の経歴等 ・詩人、小説家 ・「平林たい子文学賞」・「読売文学賞」を受賞 寄贈資料について ・文学関係の図書、原稿、遺品など	4,738
松本文庫	松本 唯一	寄贈者の経歴等 ・熊本大学の初代理学部長 ・地質学者 寄贈資料について ・和漢書、洋書、雑誌、教科書等 ・専門分野である地質関係の図書、地図が多数	14,899
山崎文庫	山崎 正董	寄贈者の経歴等 ・医師 ・県立熊本病院婦産科部長、熊本医大学長等を歴任 寄贈資料について ・戦災後の熊本県立図書館の再興時における主要な資料群のひとつ ・山崎氏の戦前の沖縄旅行時の写真は沖縄県の貴重な資料であり、沖縄県各自治体の利用多数 ・雑誌の創刊号のコレクションが特色	8,430
野口文庫	野口 彰	寄贈者の経歴等 ・大分大学教授、熊本大学理学部長等を歴任 ・熊本大学名誉教授 寄贈資料について ・植物学の国内及び国外の専門書等	1,231

2 利用状況

(1) 開館日数及び入館者数

(表7)

	熊本県立図書館			熊本近代文学館		
	H19年度	H20年度	対前年比	H19年度	H20年度	対前年比
開館日数(日)	291	288	0.99	291	288	0.99
入館者数(人)	267,504	288,591	1.08	27,489	26,270	0.96
一日平均	919	1,002		94	91	

平成20年12月9日～12月18日の10日間、特別整理(蔵書点検)のため休館

(2) 館外利用証登録者数

(表8)

	女性	男性	合計
新規登録者数	1,923	2,641	4,564
累計登録者数	85,494	70,617	156,111

(3) 貸出冊数 (表9)

個人貸出	貸出冊数
子ども図書室	54,919
第1閲覧室	134,526
第2閲覧室	9,986
合計	199,431

(表10)

普及協力用資料	貸出冊数	団体数
配本協力	23,400	52
団体貸出	一括貸出	250
	子ども文庫	12,320
	計	12,570
合計	35,970	96

(4) 視聴覚資料の利用件数

6,452 件

(5) レファレンス件数

(表12)

(表11)

閲覧室別	件数
子ども図書室	3,150
第1閲覧室	5,649
第2閲覧室	5,152
合計	13,951

形態別	件数
口頭	10,959
電話	2,418
文書	379
メール	195
合計	13,951

(6) 相互貸借利用件数及び冊数

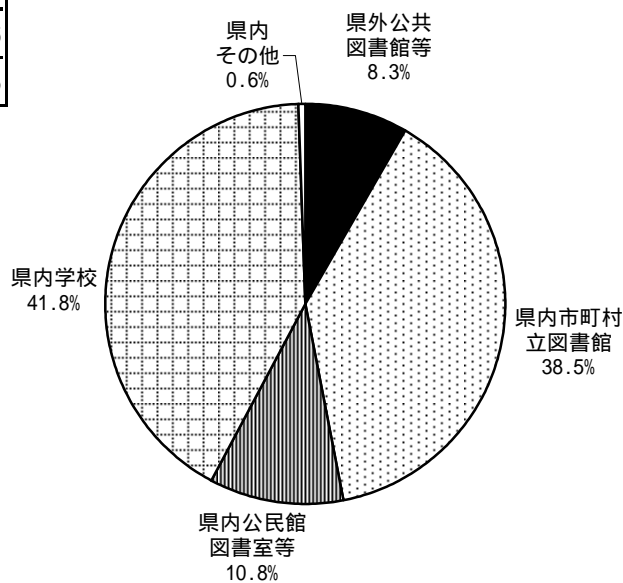
(表 1 3)

		貸出	構成比(%)	借受	構成比(%)	
県外の公共図書館等	件数	162	19.4	165	90.2	
	冊数	212	8.3	298	93.7	
県内	市町村立図書館	件数	467	56.0	18	9.8
		冊数	983	38.5	20	6.3
	公民館図書室等	件数	95	11.4	0	0.0
		冊数	276	10.8	0	0.0
	学校	件数	108	12.9	0	0.0
		冊数	1,067	41.8	0	0.0
その他	件数	2	0.2	0	0.0	
	冊数	12	0.5	0	0.0	
計	件数	672		18		
	冊数	2,338		20		
合計	件数	834	100.0	183	100.0	
	冊数	2,550	100.0	318	100.0	

(7) 資料の複写 (表 1 4)

利用件数		9,547
複写枚数		150,401
内訳	白黒	142,480
	カラー	4,296
	マイクロ	3,625

相互貸借 (貸出冊数)



参考 月別入館者及び館外貸出の状況

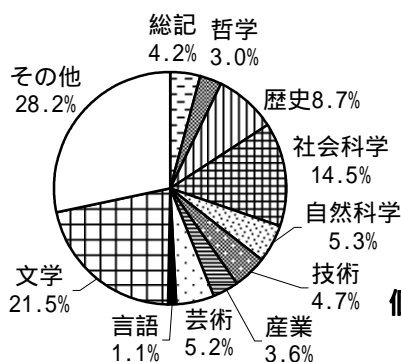
(表15)

	熊本県立図書館					熊本近代文学館		
	開館日数	入館者数	一日平均入館者数	貸出冊数	一日平均貸出冊数	開館日数	入館者数	一日平均入館者数
4月	24	19,393	808	18,339	764	24	1,955	81
5月	26	23,481	903	16,142	621	26	2,980	115
6月	25	23,408	936	15,762	630	25	1,928	77
7月	26	31,604	1,216	17,661	679	26	3,425	132
8月	27	36,551	1,354	20,871	773	27	2,894	107
9月	23	26,415	1,148	16,214	705	23	1,698	74
10月	26	26,004	1,000	16,777	645	26	2,095	81
11月	25	23,131	925	16,727	669	25	2,952	118
12月	15	11,516	768	10,897	726	15	1,030	69
1月	23	19,962	868	16,261	707	23	1,407	61
2月	23	26,093	1,134	17,064	742	23	1,658	72
3月	25	21,033	841	16,716	669	25	2,248	90
合計	288	288,591	1,002	199,431	692	288	26,270	91

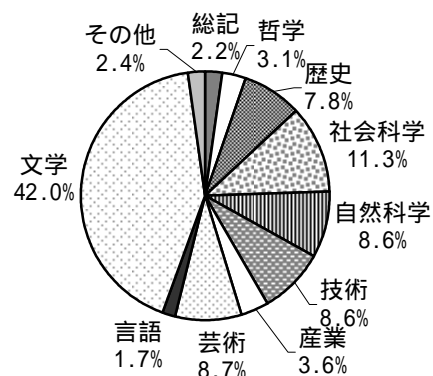
参考 所蔵図書及び個人貸出 分類別構成 (表16)

	H20年度末 所蔵冊数	個人貸出
総記	27,378	4,079
哲学	19,119	5,952
歴史	56,225	14,766
社会科学	94,244	21,470
自然科学	34,638	16,248
技術	30,252	16,302
産業	23,339	6,797
芸術	34,028	16,438
言語	7,373	3,252
文学	139,352	79,471
その他	183,377	4,415
図書計	649,325	189,190
雑誌	162,368	10,241
合計	811,693	199,431

所蔵図書分類別構成比



個人貸出分類別構成比



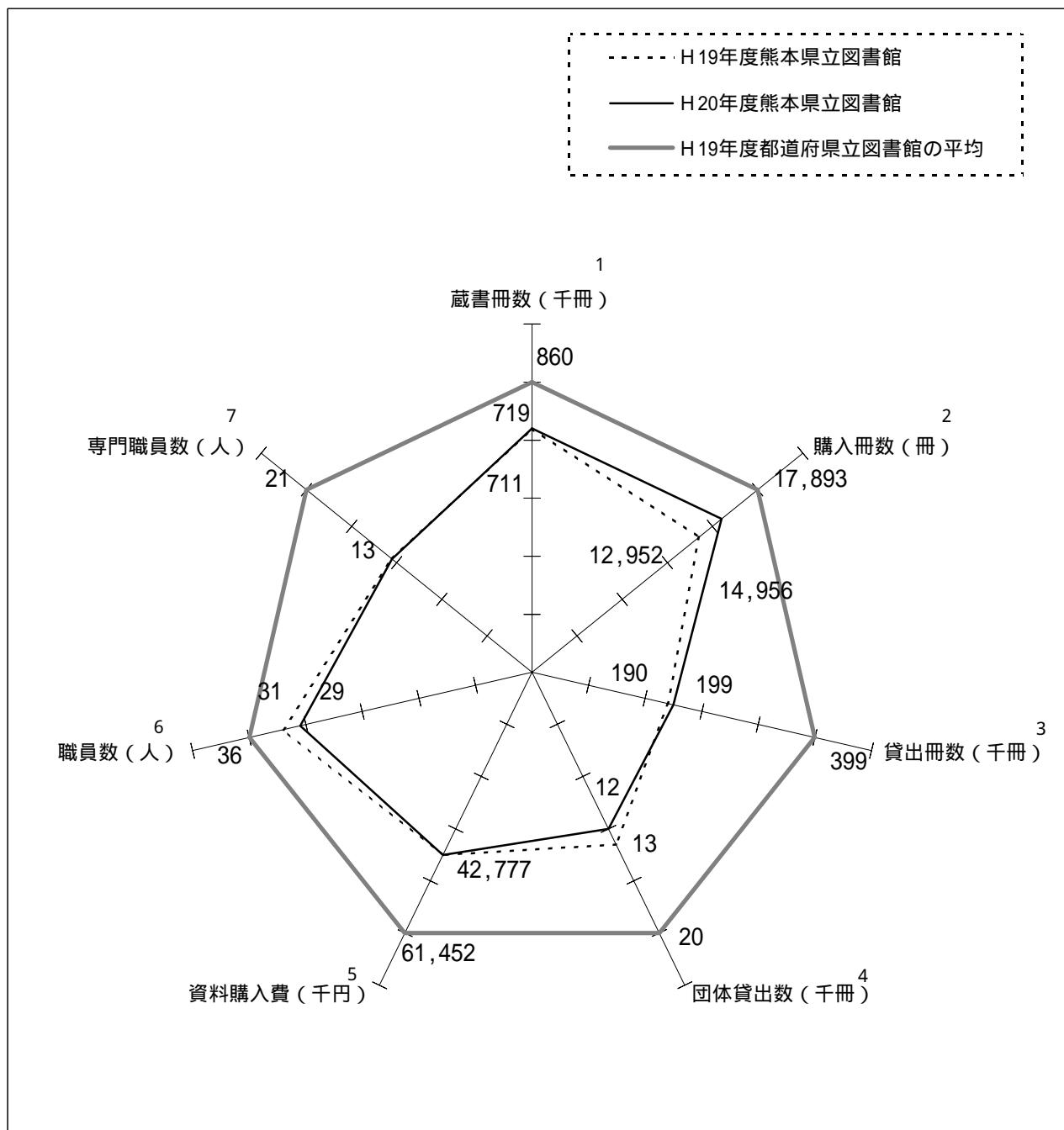
NDC：日本十進分類法

熊本近代文学館資料を含み、普及協力用資料を除く

”その他”の内訳は、”平成20年度末所蔵冊数”については、荒木文庫、松本文庫等の大口寄贈図書等、また、”個人貸出”については、集密書庫の図書貸出等。

参考 全国から見た熊本県立図書館のすがた

(日本図書館協会「日本の図書館」より)



- 1 蔵書冊数：熊本県立図書館の図書の冊数。(熊本近代文学館を含む。)
- 2 購入冊数：熊本県立図書館の図書の購入冊数(雑誌を除く。熊本近代文学館を含む。)
- 3 貸出冊数：熊本県立図書館の本館分図書の個人貸出冊数。
- 4 団体貸出冊数：一括貸出及び子ども文庫の貸出冊数。
- 5 資料購入費：熊本県立図書館の資料購入費。(熊本近代文学館を含む。)
- 6 職員数：正職員の職員数。
- 7 専門職員数：正職員のうち司書及び、司書補の有資格者数。

3 10年のあゆみ

(1) 資料受入状況の推移

(表17)

	購入予算 (千円)	購入点数 (点)	平均単価 (円)	寄贈・取得 点数(点)	受入点数 (点)	除籍点数 (点)	その他調 整(点)	所蔵点数 (点)
平成11年度	57,940	22,201	2,610	6,062	28,263	9,667	2,460	721,213
平成12年度	57,730	20,242	2,852	5,453	25,695	0	-178	746,730
平成13年度	53,175	19,232	2,765	6,456	25,688	0	559	772,977
平成14年度	52,600	19,896	2,644	5,805	25,701	10,642	-516	787,520
平成15年度	55,270	18,057	3,061	5,675	23,732	10,504	0	800,748
平成16年度	47,960	16,580	2,893	6,075	23,655	5,689	0	817,714
平成17年度	45,051	16,719	2,695	6,890	23,609	2,321	0	839,002
平成18年度	42,777	14,949	2,862	8,586	23,535	152	-4,128	858,257
平成19年度	42,777	16,187	2,643	9,100	25,287	2,674	0	880,870
平成20年度	42,777	17,660	2,422	12,157	29,817	15,860	0	894,827

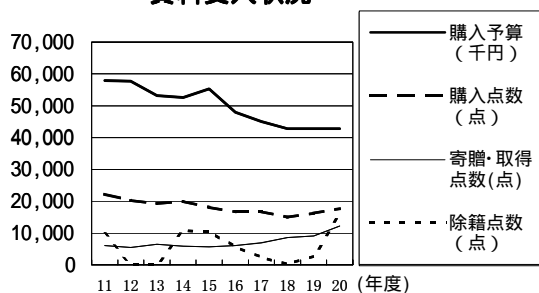
その他調整：視聴覚資料の取扱の統一及び在庫資料の追加登録等によるもの

(2) 開館日数、入館者数、新規館外利用証登録者数の推移

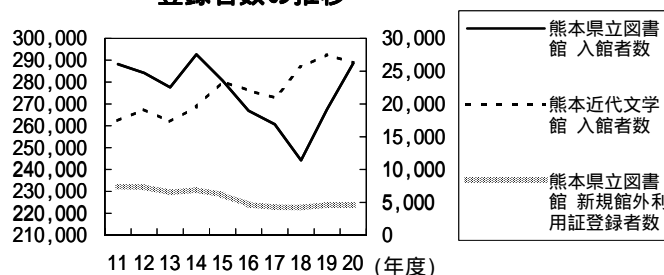
(表18)

	熊本県立図書館				熊本近代文学館		
	開館日数	入館者数	一日平均	新規館外利用 証登録者数	開館日数	入館者数	一日平均
平成11年度	277	288,209	1,040	7,396	277	17,454	63
平成12年度	270	284,143	1,052	7,307	274	19,132	70
平成13年度	275	277,638	1,010	6,480	288	17,317	60
平成14年度	286	292,729	1,024	6,894	286	19,559	68
平成15年度	288	280,650	974	6,160	288	23,436	81
平成16年度	289	266,878	923	4,641	289	22,062	76
平成17年度	289	260,660	902	4,253	289	20,979	73
平成18年度	278	244,225	879	4,191	288	25,596	89
平成19年度	291	267,504	919	4,586	291	27,489	94
平成20年度	288	288,591	1,002	4,564	288	26,270	91
新館累計	6,545	6,460,441	987	151,525	6,573	537,802	82

資料受入状況



入館者数及び新規館外利用証登録者数の推移



(3) 利用状況の推移

(表 1 9)

	本館分図書の貸出冊数 (冊)	視聴覚資料利用の件数 (件)	普及協力用資料の貸出点数(点)				計
			移動図書館	配本協力(車)	一括貸出	子ども文庫	
平成11年度	227,338	5,173	5,861	47,907	2,040	15,703	71,511
平成12年度	209,551	5,764		46,712	1,600	12,760	61,072
平成13年度	189,228	6,799		41,612	1,300	11,931	54,843
平成14年度	196,452	8,395		42,321	2250	12,001	56,572
平成15年度	190,172	7,260		41,267	850	13,172	55,289
平成16年度	174,940	6,820		44,057	1780	10,104	55,941
平成17年度	164,949	6,471		45,130	900	12,870	58,900
平成18年度	148,097	6,167		39,848	500	12,353	52,701
平成19年度	190,190	6,658		43,960	250	13,220	57,430
平成20年度	199,431	6,452		23,400	250	12,320	35,970

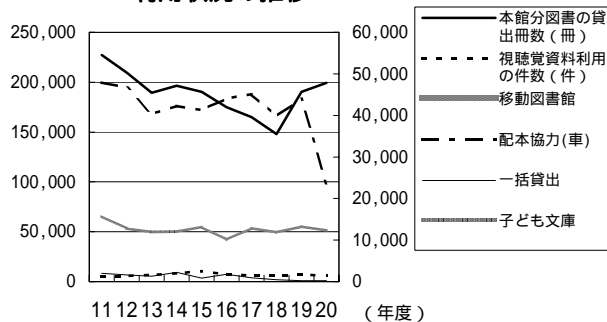
平成19年度末に配本協力車を廃止し、平成20年度から宅配配本事業に全面切り替え。

(4) レファレンス件数の推移

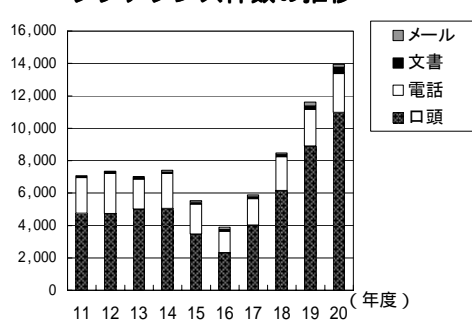
(表 2 0)

	口頭	電話	文書	メール	合計
平成11年度	4,742	2,218	108		7,068
平成12年度	4,716	2,502	129		7,347
平成13年度	4,989	1,858	100	68	7,015
平成14年度	5,035	2,166	69	143	7,413
平成15年度	3,451	1,866	94	118	5,529
平成16年度	2,312	1,325	95	160	3,892
平成17年度	4,008	1,647	97	132	5,884
平成18年度	6,151	2,089	119	119	8,478
平成19年度	8,882	2,274	211	250	11,617
平成20年度	10,959	2,418	379	195	13,951

利用状況の推移



レファレンス件数の推移



(5) 相互貸借の推移

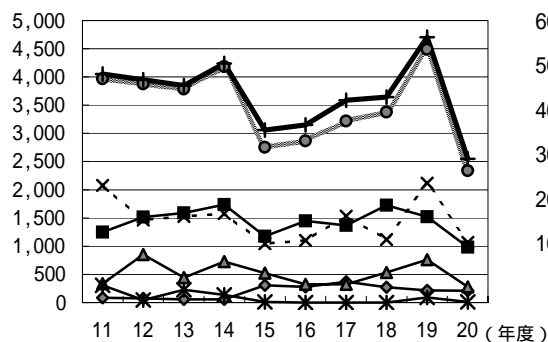
(表21)

貸出	県外	県内					合計
		公共図書館	市町村教育委員会	学校	その他	計	
平成11年度	84	1,250	334	2,077	307	3,968	4,052
平成12年度	72	1,517	851	1,463	47	3,878	3,950
平成13年度	59	1,591	443	1,528	226	3,788	3,847
平成14年度	55	1,738	726	1,579	130	4,173	4,228
平成15年度	304	1,176	521	1,044	13	2,754	3,058
平成16年度	279	1,446	321	1,101	0	2,867	3,146
平成17年度	368	1,367	321	1,531	0	3,219	3,587
平成18年度	270	1,725	532	1,118	0	3,375	3,645
平成19年度	214	1,520	760	2,119	90	4,489	4,703
平成20年度	212	983	276	1,067	12	2,338	2,550

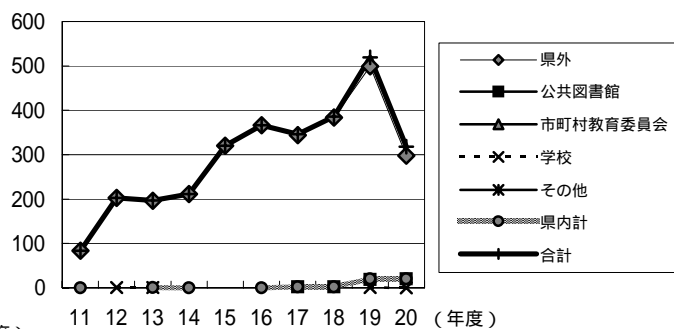
(表22)

借受	県外	県内					合計
		公共図書館	市町村	学校	その他	計	
平成11年度	84						84
平成12年度	203			1		1	204
平成13年度	196			1		1	197
平成14年度	211						211
平成15年度	320						320
平成16年度	366						366
平成17年度	344	2				2	346
平成18年度	384	2				2	386
平成19年度	499	19		1		20	519
平成20年度	298	20				20	318

相互貸借貸出の推移



相互貸借借受の推移

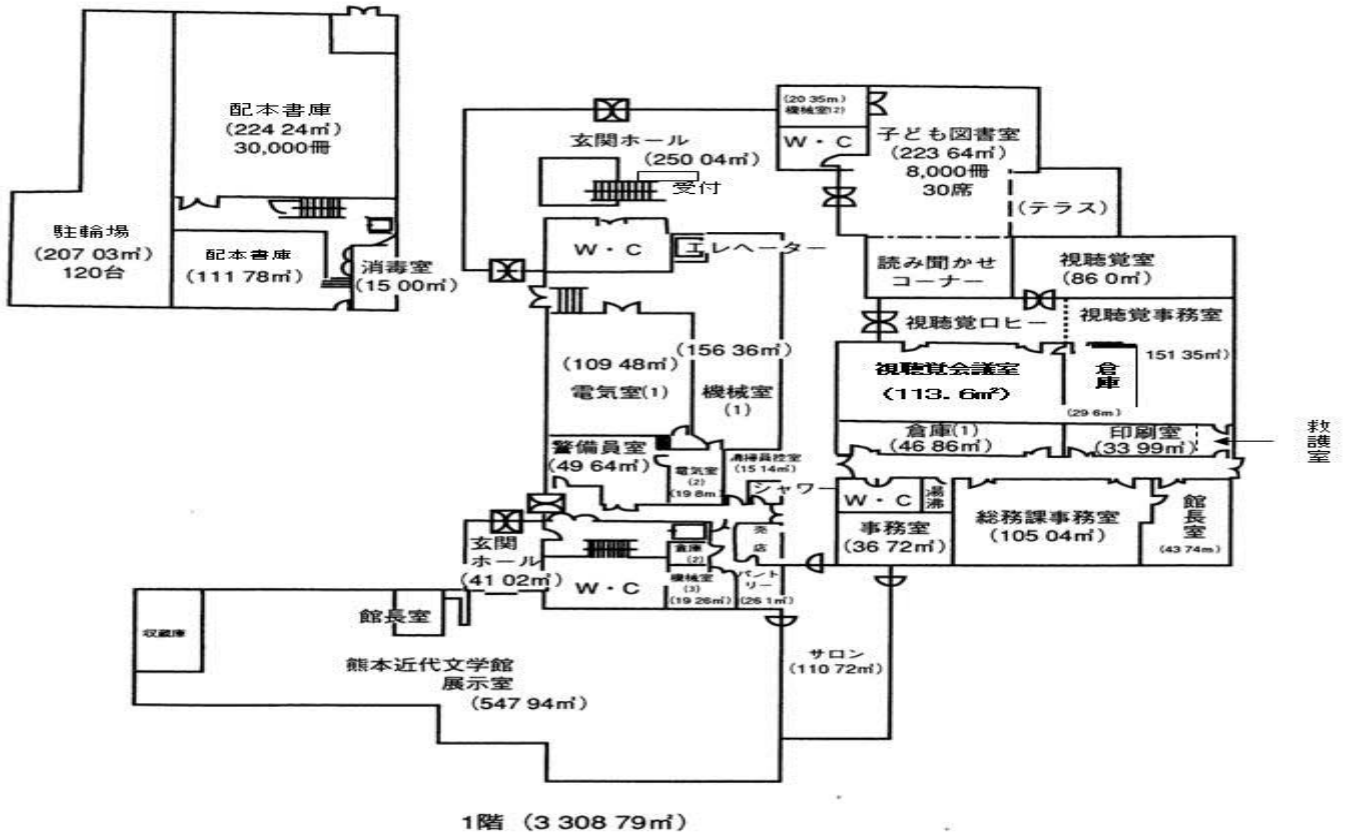


4 施設の概要

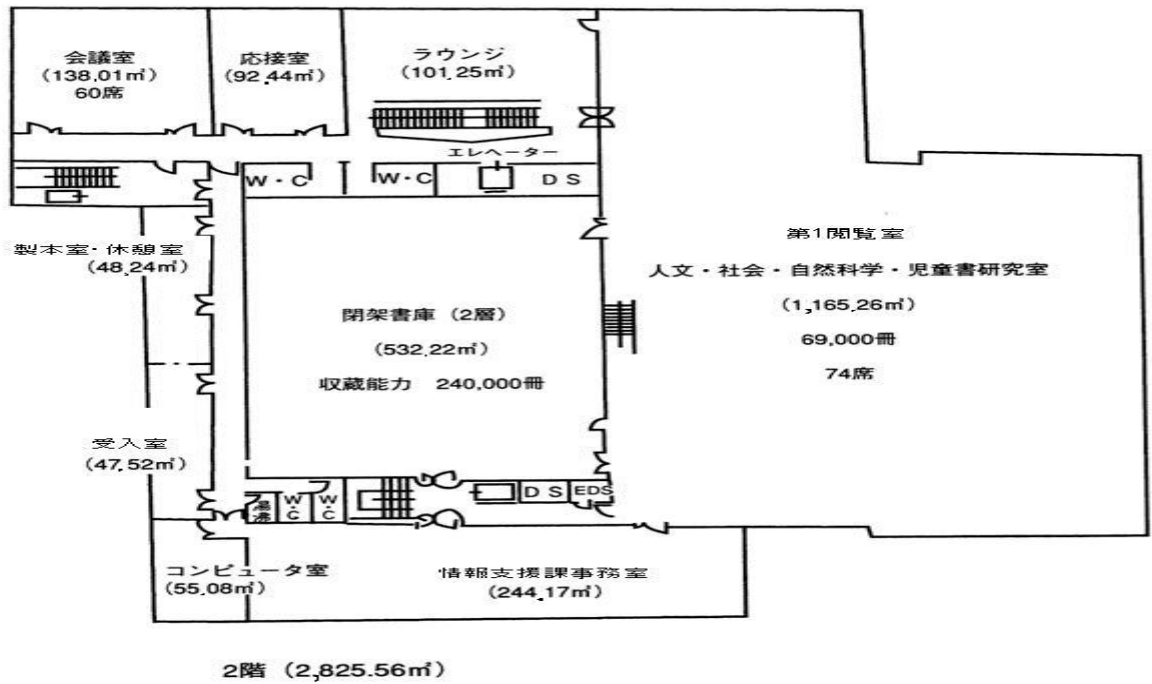
(単位: m²)

階 床面積	閲覧部門	集会部門	視聴覚室	資料保存部門	管理部門	その他	近代文学館
1 階 3,308.79	子ども 図書室 223.64	視聴覚室 113.60 会議室	視聴覚 事務室 151.35 視聴覚室 86.00	配本 書庫 224.24	館長室 43.74 事務室 105.04 " 36.72 警備員室 49.64 清掃員室 15.14 印刷室 33.99 救護室 消毒室 15.00 倉庫 46.86 " 26.60	玄関 250.04 ホール サロン 110.72 売店 ハンディー 26.10 機械室 (1,2,3) 195.97 電気室 (1,2) 129.28 配本車庫 111.78 駐輪場 207.03 廊下,便所 その他 513.75	展示室 547.94 玄関 ホール 41.62
2 階 2,825.56	第 1 閲覧室 1,165.26	会議室 138.01		書庫 (2層) 532.22	応接室 92.44 事務室 244.17 コンピュー ター室 55.08 受入室 47.52 製本室・ 休憩室 48.24	ラウンジ 101.25 廊下,便所 その他 401.37	
3 階 2,203.95	第 2 閲覧室 717.92	大研修室 230.45 第 1 研修室 81.00 第 2 研修室 81.96		書庫 (2層) 503.74 貴重書庫 (2層) 114.83		ラウンジ 103.50 廊下,便所 その他 370.55	
4 階 1,048.58				書庫 (集密) 657.72		機械室 (1,2,3) 306.03 廊下 その他 84.83	
屋階 23.76						機械室 23.76	
計 9,410.64	2,106.82	645.02	237.35	2,032.75	863.18	2,935.96	589.56

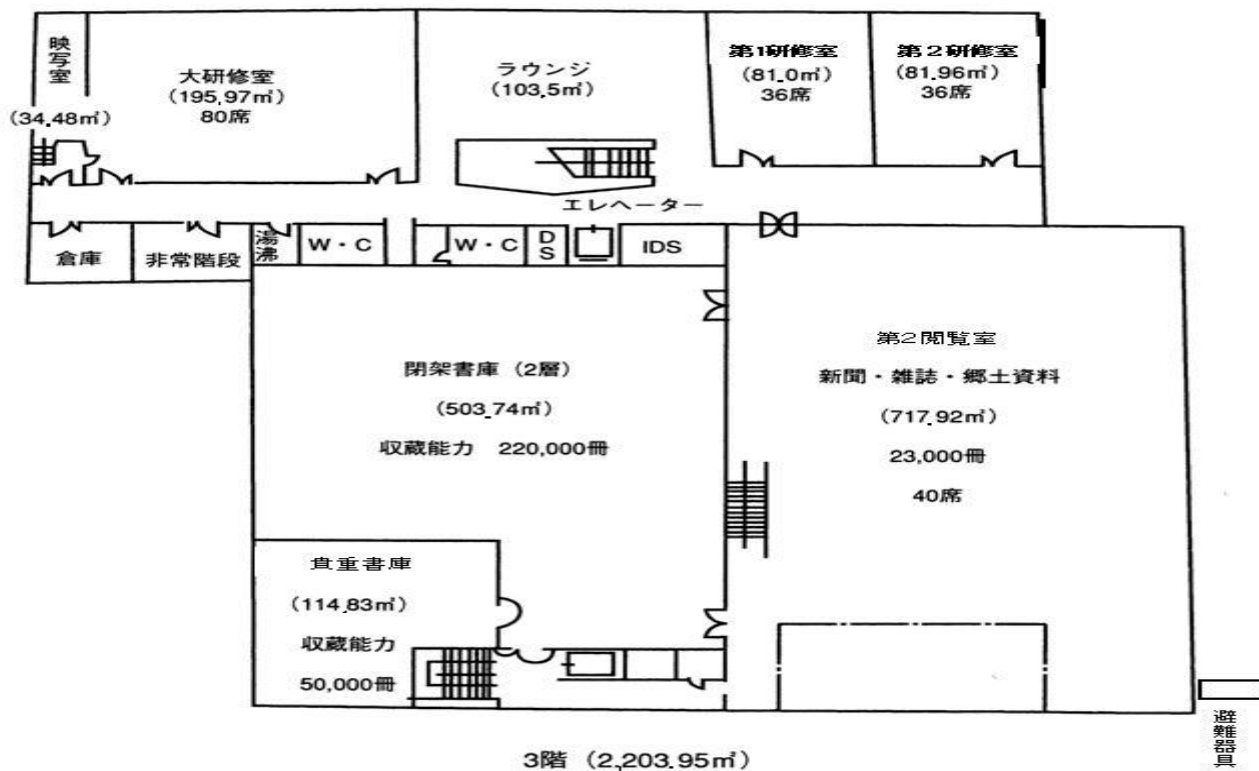
■1階 (平面図)



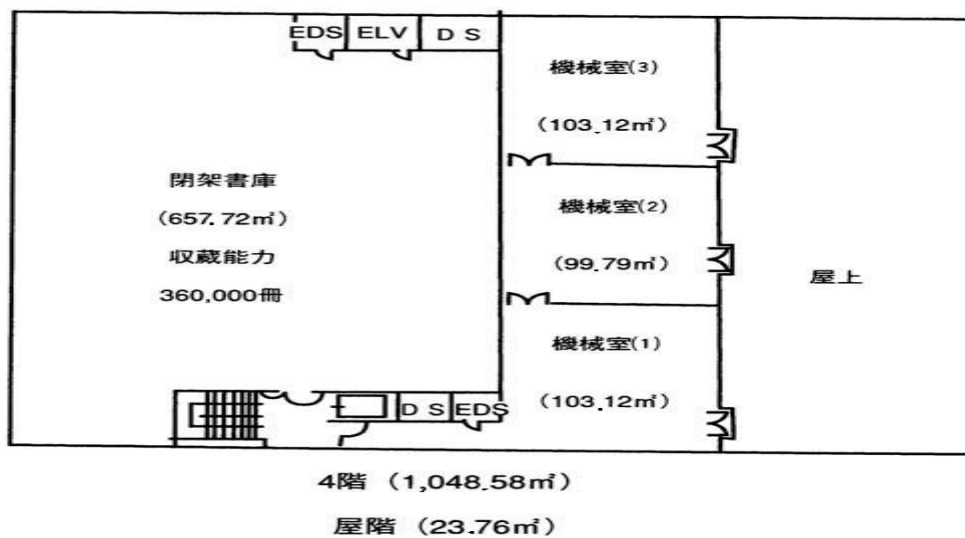
■2階 (平面図)



■3階（平面図）



■4階及び屋上（一般の人は入れません）



5 熊本県内公共図書館一覧

平成21年4月1日現在

番号	図書館名・館長名	住所	Tel/FAX	休館日・開館時間
1	熊本県立図書館 館長 上野信一	〒862-8612 熊本市出水2-5-1	096-384-5000	火、月末最終金曜日、年末年始、特別整理 9:30～19:00(土日祝～17:15)
			096-385-4214	
2	熊本市立図書館 館長 村上義直	〒862-0971 熊本市大江6-1-74	096-363-4522	月、室内整理日、年末年始、特別整理 9:30～18:00(土日祝～17:00)
			096-372-4252	
3	八代市立図書館 館長 野田鎮人	〒866-0865 八代市北の丸町2-35	0965-32-3385	金、最終水、年末年始、祝日、特別整理 9:30～18:00(土日～17:00)
			0965-33-8982	
4	八代市立図書館せんちょう分館 館長 野田鎮人	〒869-4703 八代市千丁町新牟田1428-2	0965-46-1901	火、最終木、祝日、年末年始、特別整理 10:00～18:00(土日～17:00)
			0965-46-1902	
5	八代市立図書館かがみ分館 館長 野田鎮人	〒869-4202 八代市鏡町内田468-1	0965-52-5567	火、最終木、祝日、年末年始、特別整理 10:00～18:00(土日～17:00)
			0965-52-1483	
6	人吉市図書館 館長 山本政義	〒868-0015 人吉市下城本町1578-1	0966-24-3518	月、第4木、年末年始、祝日(土日と重なる日を除く) 9:00～17:00
			0966-24-4329	
7	荒尾市立図書館 館長 前田優一	〒864-0032 荒尾市増永633	0968-63-2379	水、第1日、祝日、年末年始、特別整理 9:30～18:30(日9:00～17:00)
			0968-63-2379	
8	水俣市立図書館 館長 松本幹雄	〒867-0065 水俣市浜町2-10-26	0966-63-8401	月、第4木、祝日、年末年始、特別整理 9:00～19:00(土日～17:00)
			0966-63-8401	
9	玉名市民図書館 館長 洲崎勝	〒865-0051 玉名市繁根木88-1	0968-75-1315	月、第1木、祝日、年末年始、特別整理 10:00～18:00
			0968-75-1170	
10	玉名市岱明図書館 館長 洲崎勝	〒869-0223 玉名市岱明町中土984	0968-57-0045	月、第4木、祝日、年末年始、特別整理 10:00～18:00(土日～17:00)
			0968-57-0250	
11	玉名市横島図書館 館長 洲崎勝	〒856-0072 玉名市横島町横島3810	0968-84-6111	金、第4水、年末年始、特別整理 11:00～19:00(土日祝10:00～18:00)
			0968-84-6112	
12	山鹿市鹿本図書館 館長 古荘秀幸	〒861-0331 山鹿市鹿本町来民686-1	0968-46-1310	月、月末、祝日、年末年始、特別整理 10:00～18:00(土日～17:00)
			0968-46-1312	
13	菊池市立泗水図書館 館長 福吉里加子	〒861-1205 菊池市泗水町福本305-1	0968-38-6866	月、月末、祝日、年末年始 10:00～18:00(土日～17:00)
			0968-38-7033	
14	宇土市立図書館 館長 岩村秀雄	〒869-0445 宇土市浦田町131-1	0964-22-4512	木、20日、祝日、年末年始、特別整理 9:30～18:00(土日～17:00)
			0964-22-4512	
15	上天草市立大矢野森記念図書館 館長 木下厚生	〒869-3602 上天草市大矢野町上1539	0964-56-4393	月、年末年始、特別整理 10:00～18:00
			0964-56-4393	
16	上天草市立中央(松島)図書館 館長 木下厚生	〒861-6102 上天草市松島町合津4276-23	0969-56-0777	月、月末、年末年始、特別整理 10:00～18:00(土日祝～17:00)
			0969-52-8105	
17	上天草市立姫戸図書館 館長 木下厚生	〒866-0195 上天草市姫戸町姫浦2502-3	0969-58-2111	月、木、月末、年末年始、特別整理 10:00～17:00
			0969-58-2334	
18	上天草市立龍ヶ岳図書館 館長 木下厚生	〒866-0292 上天草市龍ヶ岳町高戸1412	0969-62-0930	月、金、月末、年末年始 10:00～17:00
			0969-62-0930	
19	宇城市立松橋図書館 館長 星田修	〒869-0502 宇城市松橋町松橋564	0964-32-0878	月、第3金、月末、年末年始、特別整理 10:00～18:00(土日～17:00)
			0964-32-0878	
20	宇城市立三角図書館 館長 星田修	〒869-3205 宇城市三角町波多219-1	0964-53-1849	月、第3金、月末、年末年始、特別整理 10:00～18:00(土日～17:00)
			0964-53-1851	
21	宇城市立中央図書館 (不知火図書館) 館長 星田修	〒869-0552 宇城市不知火町高良2352	0964-32-6211	月、第3金、月末、年末年始、特別整理 10:00～18:00(土日～17:00)
			0964-32-6213	
22	宇城市立小川図書館 館長 星田修	〒869-0624 宇城市小川町江頭80	0964-43-5111	月、第3金、月末、年末年始、特別整理 10:00～18:00(土日～17:00)
			0964-43-5277	
23	宇城市立豊野図書館 館長 星田修	〒861-4301 宇城市豊野町糸石3824	0964-45-3205	月、第3金、月末、年末年始、特別整理 10:00～18:00(土日～17:00)
			0964-45-3205	

番号	図書館名・館長名	住 所	TEL/FAX	休館日・開館時間
24	阿蘇市立一の宮図書館 館長 日田勝也	〒869-2612 阿蘇市一の宮町宮地2383	0967-22-2916	月、月末、年末年始、特別整理、祝日
			0967-22-3819	9:00～18:00(土日～17:00)
25	阿蘇市立阿蘇図書館 館長 日田勝也	〒869-2301 阿蘇市内牧976-2	0967-32-0067	月、月末、年末年始、祝日、特別整理
			0967-32-0067	9:00～18:00(土日～17:00)
26	天草市立中央図書館 館長 櫻田京子	〒863-0033 天草市東町13-1	0969-23-7001	月、祝日、年末年始
			0969-23-7001	9:00～18:00(土日～17:00)
27	天草市立牛深図書館 館長 花田清子	〒863-1901 天草市牛深町160	0969-73-4191	月、祝日、年末年始
			0969-73-4193	9:00～17:00
28	天草市立御所浦図書館 館長 花里芳真	〒866-0313 天草市御所浦町御所浦3525-2	0969-67-3931	月、祝日、年末年始
			0969-67-3977	9:00～17:00
29	天草市立河浦図書館 館長 佐々木元	〒863-1215 天草市河浦町白木河内175-13	0969-76-0388	月、年末年始、祝日
			0969-76-0388	9:30～18:00
30	合志市西合志図書館 館長 大島知加子	〒861-1104 合志市御代志1661-265	096-242-5555	月、月末、祝日、年末年始、特別整理
			096-242-2817	10:00～18:00(木～20:00、日～17:00)
31	合志市合志図書館 館長 筑紫紀子	〒861-1116 合志市福原2922	096-248-5754	月、月末、年末年始、特別整理
			096-247-1355	10:00～18:00(土日祝～17:00)
32	合志市泉ヶ丘市民センター図書館 館長 筑紫紀子	〒861-1112 合志市幾久富1947-7	096-247-1315	月、月末、年末年始、特別整理
			096-247-1315	10:00～18:00(土日祝～17:00)
33	城南町立隈牟田文庫 館長 増田直澄	〒861-4202 下益城郡城南町大字宮地1050	0964-28-3111	月、第1水、祝日、年末年始、特別整理
			0964-28-7010	9:00～17:30
34	南関町立図書館 館長 -	〒861-0803 玉名郡南関町大字関町1319	0968-53-3746	月、月末、祝日、年末年始、特別整理
			0968-53-0071	10:00～18:00
35	長洲町図書館 館長 藤末保典	〒861-0123 玉名郡長洲町大字長洲2760	0968-69-2060	月、月末、年末年始、特別整理
			0968-69-2520	10:00～18:00(土日～17:00)
36	植木町立図書館 館長 西田英二	〒861-0136 鹿本郡植木町岩野238-1	096-272-6915	月、第2金、年末年始、祝日
			096-272-6916	10:00～18:00
37	大津町立おおづ図書館 館長 府内隆一	〒869-1233 菊池郡大津町大字大津1171	096-294-8011	月、年末年始、特別整理
			096-294-8033	9:00～18:00(水～20:00)
38	菊陽町図書館 館長 帆保勇	〒869-1102 菊池郡菊陽町大字原水1438-1	096-232-0404	火、第3水、年末年始、特別整理
			096-232-7761	10:00～18:00(木～20:00)
39	御船町立図書館 館長 宮村のり子	〒861-3204 上益城郡御船町大字木倉1168	096-282-0888	毎週水曜日、年末年始
			096-282-0894	9:00～17:00
40	益城町図書館 館長 木下宗徳	〒861-2242 上益城郡益城町木山236	096-287-8411	毎週月曜日、年末年始
			096-287-8422	10:00～18:00(水曜日 12:00～20:00)
41	山都町立図書館 館長 下田美鈴	〒861-3514 上益城郡山都町大字城原169-1	0967-73-1616	月、月末、年末年始、祝日
			0967-73-1888	10:00～18:00(土日～17:00)
42	山都町立図書館蘇陽分館 館長 下田美鈴	〒861-3901 上益城郡山都町馬見原218	0967-73-2755	月、月末、年末年始、祝日
			0967-83-0220	10:00～18:00(土日～17:00)
43	山都町立図書館清和分館 館長 下田美鈴	〒861-3811 上益城郡山都町大平306-1	0967-73-2755	月、月末、年末年始、祝日
			0967-83-0220	10:00～18:00(土日～17:00)
44	氷川町立八火図書館 館長 田口英明	〒869-4608 八代郡氷川町宮原栄久52	0965-62-3489	日、月、年末年始
			0965-62-3489	9:00～17:30
45	芦北町立図書館 館長 竹浦裕道	〒869-5441 芦北郡芦北町大字佐敷206-1	0966-82-2213	第1日、年末年始、祝日
			0966-82-2631	9:00～17:00
46	錦町図書館 館長 丸小野泰之	〒868-0302 球磨郡錦町大字一武1587-1	0966-38-3420	月、祝日、年末年始
			0966-38-3420	9:00～17:00(火・木～19:00)
47	あさぎり町須恵文化ホール図書館 館長 松尾達三	〒868-0451 球磨郡あさぎり町須恵1227	0966-45-5511	月、年末年始
			0966-45-5353	9:00～17:00
48	あさぎり町深田校区公民館図書館 館長 松尾達三	〒868-0444 球磨郡あさぎり町深田西955-1	0966-45-0665	月、年末年始
			0966-45-3738	9:00～17:00

6 平成20年度の県内公共図書館の概要

平成21年3月31日現在

区分	蔵書冊数	年間受入 図書冊数 (冊)	図書購入 費(千円)	個人貸出			団体貸出	
				本館分(含分館)		自動車図書館	団体数	貸出冊数
				登録者数	貸出冊数	貸出冊数		
熊本県	696,629	23,591	33,972	156,111	199,431	-	96	35,970
熊本市	966,543	51,290	199,193	197,504	2,011,562	25,508	161	39,651
八代市	333,849	15,167	25,036	47,984	385,727	15,343	116	33,076
八代市立	232,641	9,933	15,781	36,563	242,327	15,343	63	16,242
千丁	49,273	2,977	4,728	3,669	74,764	-	29	5,414
鏡	51,935	2,257	4,527	7,752	68,636	-	24	11,420
人吉市	87,509	3,203	5,250	15,040	94,606	22	117	25,463
荒尾市	94,411	3,951	7,000	10,688	123,650	-	75	13,961
水俣市	105,604	2,978	4,968	6,881	86,046	32,916	34	23,363
玉名市	214,326	12,245	16,383	24,816	378,760	25,566	75	9,880
玉名市民	124,682	7,058	16,383	24,816	244,065	25,566	23	3,700
岱明	31,392	1,173			23,252	0	4	70
横島	58,252	4,014			111,443	0	48	6,110
天草市	219,883	9,778	14,303	8,670	224,341	20,605	57	6,829
中央	108,572	4,881	14,303	6,640	165,582	15,140	20	2,579
御所浦	38,729	1,404	-	328	7,497	706	4	161
河浦	41,273	1,273	-	626	20,667	4,759	13	2,608
牛深	31,309	2,220	-	1,076	30,595	-	20	1,481
菊池市	77,706	3,839	6,940	10,151	108,769	-	74	6,147
宇土市	79,010	3,827	5,107	12,507	77,946	-	54	10,076
上天草市	78,348	3,389	2,464	8,091	52,530	-	51	2,124
大矢野森記念	24,917	682	2,464	1,766	11,548	-	7	212
中央(松島)	40,512	1,254		5,785	35,800	-	44	1,912
姫戸	7,155	876		248	3,568	-	-	-
龍ヶ岳	5,764	577		292	1,614	-	-	-
宇城市	224,943	12,915	20,381	23,761	342,477	1,139	186	34,485
松橋	45,430	2,480	3,417	23,761	51,075	-	9	3,639
小川	46,782	2,622	4,085		64,492	-	88	18,852
三角	36,096	2,422	3,765		43,115	-	30	4,904
中央(不知火)	82,576	3,428	7,410		168,837	1,139	55	6,623
豊野	14,059	1,963	1,704		14,958	-	4	467
山鹿市	63,897	5,137	16,100	9,629	145,642	15,625	37	9,865
阿蘇市	123,966	6,244	10,320	11,514	133,012	4,712	106	6,176
一の宮	44,279	2,714	-	-	47,936	-	23	2,069
阿蘇	79,687	3,530	10,320	11,514	85,076	4,712	83	4,107
城南町	21,803	859	1,277	2,427	20,720	1,620	6	2,130
南関町	52,638	2,041	-	4,906	34,451	-	9	4,271
長洲町	61,021	1,164	1,408	11,185	80,460	-	13	955
植木町	71,802	4,391	7,949	12,478	246,516	26,068	82	20,587
大津町	120,001	13,673	19,341	17,311	288,807	9,339	103	6,239
菊陽町	123,284	12,990	14,152	20,790	228,896	-	28	3,638
合志市	288,053	13,841	25,740	41,791	627,099	13,205	145	30,715
合志	90,253	4,355	8,008	-	140,875	-	18	8,850
泉ヶ丘	18,829	1,167	1,515	-	97,540	-	2	45
西合志	178,971	8,319	16,217	41,791	388,684	13,205	125	21,820
御船町	15,433	764	973	968	12,587	-	-	-
益城町	48,837	35,119	42,240	-	-	-	-	-
山都町	69,451	5,949	7,718	5,852	61,981	-	59	2,540
山都町立	46,886	3,052	7,718	4,754	41,014	-	40	-
蘇陽	13,279	1,786	-	547	15,081	-	14	1,500
清和	9,286	1,111	-	551	5,886	-	5	1,040

区分	蔵書冊数	年間受入 図書冊数 (冊)	図書購入 費(千円)	個人貸出			団体貸出	
				本館分(含分館)		自動車図書館	団体数	貸出冊数
				登録者数	貸出冊数	貸出冊数		
氷川町	20,462	1,220	1,060	1,416	12,207	-	6	233
芦北町	44,042	834	1,662	-	9,465	-	15	613
錦町	20,194	521	810	156	12,240	-	83	2,439
あさぎり町	15,496	532	810	850	9,734	-	-	-
須恵文化ホール	5,739	-	-	-	118	-	-	-
深田校区公民館	9,757	532	810	850	9,616	-	-	-

※”蔵書冊数”及び年間受入図書冊数は、図書のみ(普及協力用図書を含み、雑誌・視聴覚資料等は含めない)。

※表中の”-”は、実績がないもの又は実績はあるが数値は不明なものです。

7 熊本県立図書館利用規則

(昭和60年10月8日教育委員会規則第17号)
最終改正 平成20年3月17日教育委員会規則第7号

第1章 総則

(趣旨)

第1条 この規則は、熊本県立図書館設置条例(昭和26年熊本県条例第60号)第4条の規定に基づき、熊本県立図書館(以下「図書館」という。)及び熊本近代文学館(以下「文学館」という。)の利用に関し、必要な事項を定めるものとする。

(休館日等)

第2条 図書館及び文学館(以下「館」という。)の休館日は、次のとおりとする。

一 火曜日(火曜日が国民の祝日に関する法律(昭和23年法律第178号)第3条に規定する休日(以下「祝日法による休日」という。)に当たるときは、その翌日)

二 館内整理日(毎月最終金曜日)

三 特別整理期間(年間14日以内)

四 年末年始(12月28日から翌年1月3日まで)

2 館長(図書館長をいう。以下同じ。)は、前項の規定にかかわらず、特に必要があると認めるときは、臨時に休館又は開館することができる。

(開館時間)

第3条 図書館(子ども図書室及び視聴覚室を除く。)の開館時間は、午前9時30分から午後7時(土曜日、日曜日及び祝日法による休日にあつては、午後5時15分)までとする。

2 子ども図書室、視聴覚室及び文学館の開館時間は、午前9時30分から午後5時15分までとする。

3 館長は、前二項の規定にかかわらず、必要があると認めるときは、開館時間を変更することができる。

(入館制限)

第4条 館長は、次の各号の一に該当する者に対し、入館を禁じ、又は退館させることができる。

一 館の秩序を乱すおそれがあると認められる者

二 この規則及び係員の指示に従わない者

三 その他管理上支障があると認められる者

(損害賠償)

第5条 自己の責めに帰すべき理由により、施設、設備、資料(図書館資料及び文学館資料をいう。以下同じ。)を滅失又は損傷した者は、館長の指示に従い、これを修理し、又は損害を賠償しなければならない。

第2章 館内利用

(館内閲覧等)

第6条 館内において資料の閲覧等をしようとする者(以下「館内利用者」という。)は、係員の指示に従い、利用しなければならない。

(利用の禁止)

第7条 館長は、館内利用者が前条の規定に違反したと認めるときは、資料の利用を禁止

することができる。

第3章 館外利用

(利用証の交付)

第8条 図書館資料を館外で利用しようとする者(以下「館外利用者」という。)は、館長が指定する証明書を提示して利用証の交付を受けなければならない。ただし、館長が特に認めたときは、この限りでない。

2 利用証の交付の際届け出た事項は、3年ごとに確認を行うものとする。

(利用の方法)

第9条 館外利用者は、利用証を係員に提示して利用しなければならない。

2 利用することができる図書館資料は、館外利用者1人につき10点以内とする。

3 利用期間は、15日以内とする。

4 次の各号に掲げる図書館資料は、利用することができない。

一 辞書、事典、年鑑、郷土資料、視聴覚資料及びこれらに準ずるもの

二 新聞、官報、公報及び永久保存の逐次刊行物

三 寄託図書

四 その他館長が特に必要と認めるもの

5 第一項から前項までの規定にかかわらず、館長が特に認めたときはこの限りでない。

(利用証の亡失)

第10条 館外利用者は、利用証を亡失したときは、直ちに館長に届け出なければならない。

2 館外利用者は、利用証の亡失によって生ずる損害の責めを負わなければならない。

(不正使用の禁止)

第11条 館長は、次の各号の一に該当する場合は、利用証の返還を求め、利用を禁止することができる。

一 利用証を他人に譲渡又は貸与するなど不正に使用したとき。

二 利用した図書館資料を期限内に返納しないとき。

第4章 調査相談

(調査相談)

第12条 資料の調査依頼又は利用相談(以下「調査相談」という。)をしようとする者は、その事項を明示して口頭又は文書等により行うことができる。

2 館長は、前項の調査相談において適当と認めるものについては、図書館資料を介して行うものとする。

第5章 団体等への貸出し

(配本協力)

第13条 市町村立図書館(図書室を有する公民館を含む。)、県立学校及び県立社会教育施設(以下、「公立図書館等」という。)に、その求めに応じて、配本を行うことができる。

2 配本を利用しようとする公立図書館等は、配本所を定め、館長へ申し出なければならない。

3 利用期間は、12月以内の範囲で、館長が別に定める。

(貸出文庫)

第14条 図書館に貸出文庫を設け、各種の団体又は機関(以下「団体等」という。)に

図書の貸出しを行うものとする。

2 団体等は、貸出文庫を利用しようとするときは、責任者を定めて館長に申し込まなければならない。

3 利用期間は、12月以内の範囲で、館長が別に定める。

4 利用に要する費用は、団体等の負担とする。

(図書館資料の相互貸借)

第15条 他の図書館等との図書館資料の相互貸借については、館長が別に定める。

第6章 資料の寄贈及び寄託

(寄贈及び寄託)

第16条 館は、資料の寄贈及び寄託を受けることができる。

2 館は、寄託を受けた資料が天災その他の不可抗力により滅失又は損傷したときは、損害賠償の責めを負わない。

3 寄託に要する費用は、寄託者の負担とする。ただし、館長が必要と認めたときは、この限りでない。

第7章 雑則

(館長への委任)

第17条 この規則に定めるもののほか、必要な事項は、館長が別に定める。

附 則

この規則は、昭和60年10月19日から施行する。

附 則

(平成5年3月17日教育委員会規則第3号)

1 この規則は、平成5年4月1日から施行する。

2 この規則の施行前にこの規則による改正前の熊本県立図書館利用規則の規定により交付を受けた利用証は、この規則による改正後の熊本県立図書館利用規則の規定により交付を受けた利用証とみなす。

附 則

(平成11年8月18日教育委員会規則第6号)

この規則は、平成11年9月1日から施行する。

附 則

(平成12年5月24日教育委員会規則第13号)

この規則は、交付の日から施行する。

附 則

(平成14年3月15日教育委員会規則第4号)

この規則は、平成14年4月1日から施行する。

附 則

(平成16年3月29日教育委員会規則第1号)

この規則は、平成16年4月1日から施行する。

附 則

(平成19年3月23日教育委員会規則第4号)
この規則は、平成19年4月1日から施行する。

附 則

(平成20年3月17日教育委員会規則第7号)
この規則は、平成20年4月1日から施行する。

開館時間

第1・第2閲覧室

月曜日・水曜日～金曜日 9:30～19:00
土・日・祝 9:30～17:15

子ども図書室・視聴覚室・熊本近代文学館
水曜日～月曜日 9:30～17:15

交通案内

・JR 熊本駅から路面電車又はバスで 30 分
・JR 新水前寺駅から徒歩 20 分

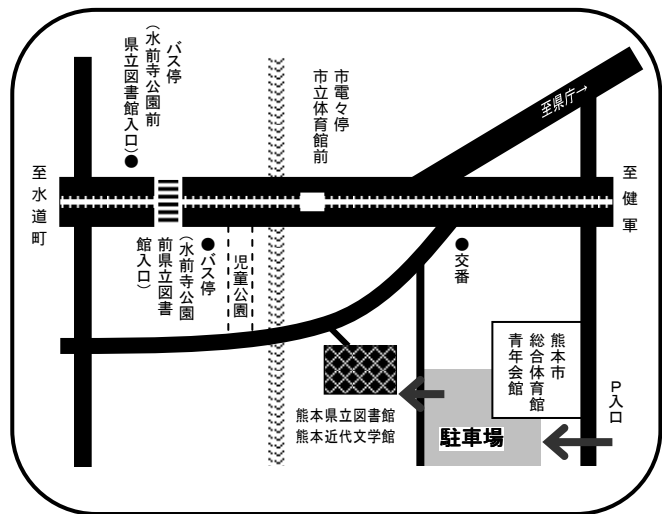
〔バス 水前寺公園前・県立図書館入口下車
路面電車 市立体育館前下車

いずれも徒歩5分

・駐車場 熊本市総合体育館裏（兼用）

休館日

- ・火曜日（祝日に当たる時は、その翌日）
- ・館内整理日（毎月最終金曜日）
- ・年末年始（12月28日～1月3日）
- ・特別整理期間（年間14日以内）



平成21年度要覧

発行日 平成21年7月1日

発行 熊本県立図書館
熊本近代文学館

〒862-8612

熊本市出水2丁目5番1号

TEL 096-384-5000～5003

FAX 096-385-4214（総務課）

096-385-2983（情報支援課）

URL <http://www.library.pref.kumamoto.jp/>

携帯URL <http://www.library.pref.kumamoto.jp/cweb/i>

21 教委 熊図

001