

平成23年度

要 覧



熊本県立図書館・熊本近代文学館

愛称 温知館

<目 次>

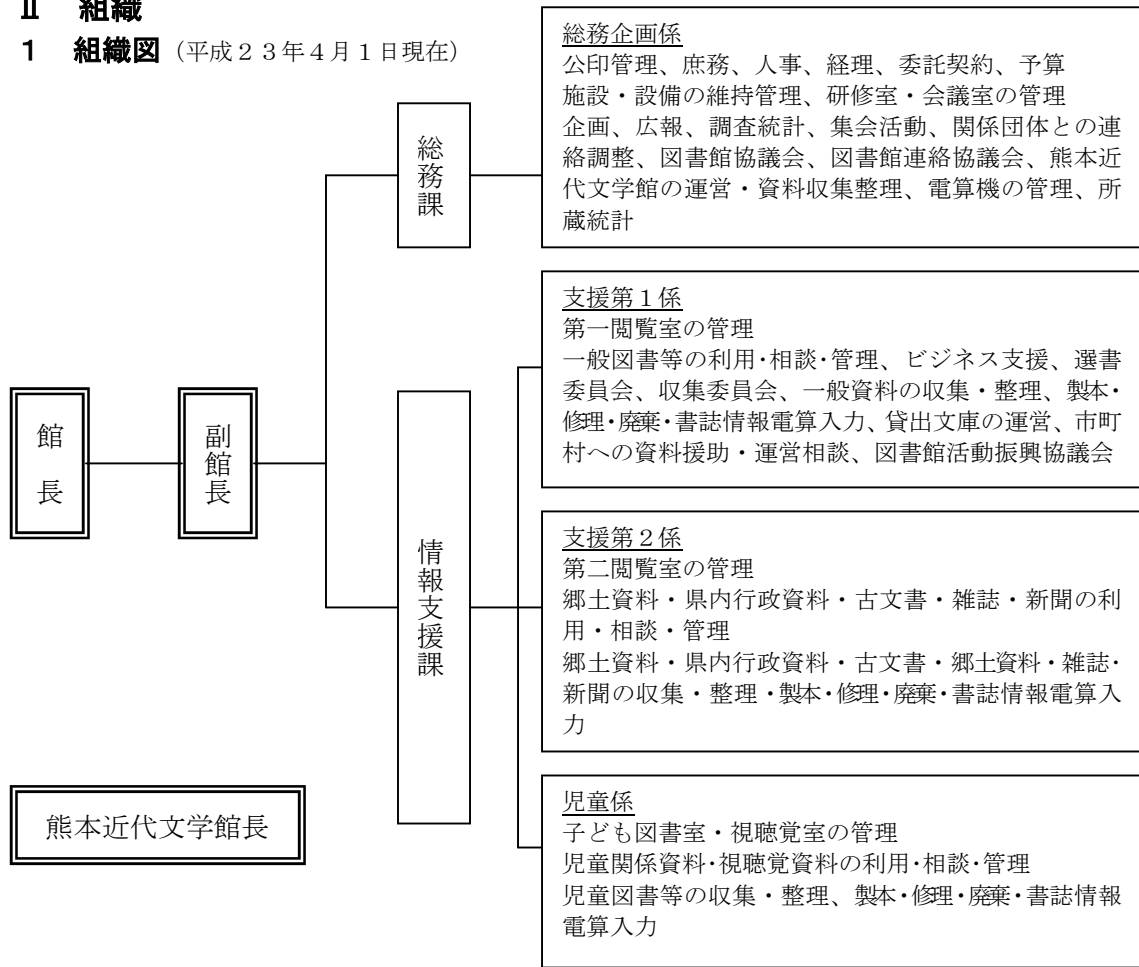
I 沿 革	1
II 組 織	2
1 組織図	2
2 職員の構成	2
III 平成23年度事業計画	3
1 図書館運営方針	3
2 県立図書館関係	4
3 熊本近代文学館関係	9
IV 平成22年度事業実績	10
1 総論	10
2 県立図書館関係	11
3 熊本近代文学館関係	25
V その他資料	32
1 資料状況	32
2 利用状況	37
3 10年のあゆみ	41
4 施設の概要	44
5 熊本県内公共図書館一覧	47
6 平成22年度の県内公共図書館の概要	49
7 熊本県立図書館利用規則	51

I 沿革

明治29年(1896)	9月	県観聚館(物産館)附属図書館として一般公開始まる。 (熊本市南千反畑町33)
明治44年(1911)	5月	観聚館隣接地に独立館舎完成。
明治45年(1912)	4月	熊本県立図書館として完全に独立。
大正2年(1913)	5月	館外貸出し始まる。
大正10年(1921)	7月	団体貸出し始まる。
大正12年(1923)	4月	郡制廃止で玉名・宇土・下益城・球磨・芦北・天草の郡立図書館が県立移管となり県立図書館の分館となる。
昭和3年(1928)	11月	児童図書館外貸出し始まる。
昭和4年(1929)	3月	前記6つの分館はそれぞれ郡教育支会の経営となる。
昭和20年(1945)	7月	戦災で全蔵書83,000冊と361坪の館舎を焼失。
昭和21年(1946)	3月	熊本城内旧第6師団法務部庁舎にて開館 (旧陸軍幼年学校所蔵の蔵書等9,245冊)
昭和26年(1951)	10月	熊本県立図書館設置条例施行(昭和26年10月11日)
昭和33年(1958)	12月	熊本市千葉城町2番地に館舎落成、開館。総務・整理・奉仕の3課制となる。
昭和35年(1960)	8月	移動図書館車による県下全域への奉仕始まる。
昭和38年(1963)	4月	3課6係制となる。
昭和42年(1967)	2月	別館竣工。
昭和45年(1970)	7月	3課7係制となる。
昭和45年(1970)	10月	別館増築工事(2~3階)始まる。
昭和46年(1971)	3月	別館増築工事(2~3階)竣工。
昭和53年(1978)	11月	県立図書館建設委員会の設置。
昭和56年(1981)	10月	県立図書館建設に関する意見書提出される。
昭和59年(1984)	3月	県立図書館新館・近代文学館着工(昭和59年4月21日、熊本市出水2丁目5番1号・江津花壇跡地で起工式。)
昭和60年(1985)	7月	県立図書館新館・近代文学館竣工(昭和60年7月25日)
昭和60年(1985)	10月	県立図書館新館・近代文学館落成・開館式(昭和60年10月16日) コンピュータシステムを導入し、情報検索、貸出返却等の業務開始。
昭和62年(1987)	1月	県庁1階情報プラザに検索用端末を設置し利用開始。
平成2年(1990)	10月	電算機の更新 NEC ACOS410 → ACOS3300へ。
平成3年(1991)	1月	利用者端末(愛称 アテナ)を2台設置。
平成5年(1993)	4月	機構改革により、資料課が整理係・県資料係の2係、奉仕課が奉仕第一係・奉仕第二係・普及協力係の3係となる。
平成6年(1994)	2月	図書館整備推進事業推進委員会から熊本県立図書館整備計画が提出される。
平成7年(1995)	10月	電算機の更新 NEC ACOS3300 → PX7500へ。
平成9年(1997)	6月	配本協力車(1台)を導入、移動図書館車(1台)の計2台で巡回開始。
平成9年(1997)	10月	平成12年10月のコンピュータ更新について検討するため、「新コンピュータ・プロジェクトチーム」設置。
平成12年(2000)	3月	熊本県書誌総合目録ネットワーク調査報告書を作成。
平成12年(2000)	3月	移動図書館を廃止。
平成12年(2000)	4月	移動図書館を廃止し、配本協力事業に全面切り替え。
平成13年(2001)	3月	電算機の更新 NEC PX7500 → Express5800へ。 汎用コンピュータ方式 → クライアント・サーバ方式へ。
平成13年(2001)	4月	ホームページによる蔵書検索やレファレンス受付、館内でのインターネットサービス、CD-ROM閲覧を開始。
平成14年(2002)	4月	祝日開館始まる。
平成16年(2004)	4月	休館日を、月曜日から火曜日へ変更。
平成17年(2005)	2月	ビジネス情報コーナーを設置。
平成18年(2006)	7月	パンフレットコーナーを設置(2階)。
平成18年(2006)	11月	観光パンフレットコーナーを設置(3階)。
平成19年(2007)	1月	土、日、祝祭日の閉館時間を午後5時から午後5時15分に変更。
平成19年(2007)	3月	子育て情報コーナー(エンジョイ子育て)を設置。
平成19年(2007)	3月	コンピュータシステム機器を更新 データベースサーバの容量強化 120GB → 650GBへ。ホームページのレイアウト更新。
平成20年(2008)	3月	配本協力車を廃止。
平成20年(2008)	4月	配本協力車を廃止し、宅配配本事業に全面切り替え。
平成20年(2008)	4月	機構改革により、資料課と奉仕課を統合し、情報支援課となる。
平成21年(2009)	4月	機構改革により、総務課が総務企画係の1係、情報支援課が支援第1係・支援第2係・児童係の3係となる。

II 組織

1 組織図 (平成23年4月1日現在)



2 職員の構成 (平成23年5月25日現在)

		正職員			嘱託職員			合計
		男	女	計	男	女	計	
図書館	館長				1		1	1
	副館長	1		1				1
	総務課	6 (1)	3 (1)	9 (2)		4 (4)	4 (4)	13 (6)
	情報支援課	6 (1)	12 (11)	18 (12)		14 (13)	14 (13)	32 (25)
	熊本近代文学館長				1		1	1
	合計	13 (2)	15 (12)	28 (14)	2	18 (17)	20 (17)	48 (31)

※ () 内の数字は、職員のうち司書・司書補資格者数

Ⅲ 平成23年度事業計画

1 図書館運営方針

県立図書館の運営は、平成22年3月に作成した「熊本県立図書館運営基本方針」において提示された「これからの県立図書館の進むべき4つの基本方針」に沿って事業の実施に努めます。

(1) 地域を支える情報拠点としての図書館

これまでの県立図書館の機能の充実拡大を図るため、幼児から大人まであらゆる世代に対応した質の高い資料や情報を収集・提供するとともに、全県的な図書館サービスを支えていくというセンター的役割として、読書活動の推進、市町村立図書館等への支援、効果的な情報発信を行います。

(2) 生活や仕事に役立つ図書館

県民の生涯にわたる学びを支援するために、子育て、健康・福祉、生活上のトラブルなど、日々の暮らしのなかで起こる身近な悩みや問題の解決に役立つ資料の収集と、その情報を提供することで、生涯学習を支援します。また、就職や起業、事業経営に必要とされる最新情報を提供し支援します。

(3) 子どもを育む図書館

子どもにとっての読書は、言葉を学び、感性を磨き、表現力を高め、創造力を豊かなものにし、人生をより深く生きる力を身につけていくうえで欠くことのできないものです。すべての子どもたちに読書のよろこびを伝えるために読書環境を整備します。

(4) 熊本の文化を支える図書館

県や市町村が発行する行政資料をはじめ、県内の各種団体・個人が発行する図書資料、逐次刊行物等を収集することで、郷土熊本の歴史や文化を後世に継承するとともに、現世代に情報提供します。

また、熊本近代文学館においては、熊本の文化史的な流れが展望できる施設として資料の収集・保存・展示・研究を行います。

2 県立図書館関係

1 地域を支える情報拠点としての図書館

(1) 市町村立図書館等への連携・支援

- ① 県内図書館職員等研修会の開催
- ② 図書館業務担当者会・研修会の開催
- ③ 巡回運営相談
- ④ 会議等への施設提供
- ⑤ 市町村・学校等への図書資料収集支援
本まつり（本のリサイクルフェア）で集めた図書の優先配布による図書資料収集の支援
- ⑥ 市町村・学校等への図書資料貸出
（配本協力、相互貸借、一括貸出、子ども文庫への貸出）
- ⑦ 県内図書館関係職員研修会の開催

研修会名	開催回数	内 容	講 師	会 場	
図書館関係職員研修会	年2回 (9、12月)	図書館サービスの基本、図書館業務全体	外部講師 県立図書館職員	県立図書館	
図書館等業務担当者会	(8月)	県立図書館の普及協力業務、事例発表 (全体会・分科会)	外部講師 県社会教育課 県立図書館職員	県立図書館	
地区別図書館業務研修会	県北・県央・ 県南の3地区	公共図書館・図書室が果たすべき役割と事例発表	公共図書館関係者・県立図書館職員	公共図書館を会場	
肥後っ子いきいき読書環境づくり事業（指導者養成講座）	年2回	第1回 (6月13日)	講演・実践発表 「伝えましょう わらべうた」(仮題)	外部講師 (石川文代氏)	県立図書館
		第2回 (7月11日)	講義・実践発表 「図書館レイアウトはじめの一步」 (仮題)	外部講師 (山下知里氏、津留千亜里氏)	県立図書館 (予定)

(2) 図書館資料の充実

図書資料については、レファレンス用資料、ビジネス情報、子育て情報、健康・医療情報、法律情報、ヤングアダルト用図書、大型絵本（ビッグブック）などを積極的に購入します。

(3) 読書活動の推進

春の「子どもの読書活動推進」、秋の「読書週間」を柱としたフェスティバルを開催します。

① こどもの日フェスティバル

（子どもの読書週間「4月23日～5月12日」期間中に開催）

② 県立図書館フェスティバル

（11月予定）

(4) 関係機関と連携したより効果的な情報発信

① 調べ学習の支援

a. お天気広場・お天気教室（8月予定） *熊本地方気象台との連携

目的：気象の基礎知識を学ぶ

対象：子どもたちと保護者（50組100人）

b. パスファインダーの提供

② 情報ギャラリー展（通年）

※県、医療・健康、福祉、法律の関連機関等と連携

③ 県内地域情報展（県地域振興局等との連携）

④ テーマ別図書資料の閲覧室内展示（毎月）

⑤ 県庁地下通路において、子ども図書室、熊本近代文学館をPR

(5) ホームページの内容充実と積極的な情報発信

タイムリーな情報提供（ホームページ情報更新等）及び分かりやすいホームページ作りに努めます。

2 生活や仕事に役立つ図書館

(1) 県民の生涯学習の支援

- ①ビジネス、健康・医療、法律、子育て情報資料等の充実
- ②レファレンスサービスの強化
- ③データベースの利用促進

(2) ビジネス活動や就労活動の支援につながる取組み

①ビジネス関連図書コーナーの充実

ビジネス関連図書として約2,300冊備えており、引き続きビジネス関連図書及び起業支援機関のパンフレット等の充実に務めます。

②ビジネス支援 起業・経営無料相談会の継続開催（年22回）

開催日：毎月第2・第4日曜日（午後1時～午後5時）

連携先：地域診断士研究会（中小企業診断士のグループ）

(3) 障がい者、高齢者向けのサービスの利用促進

大活字本の資料充実、障がい者向けサービス、拡大読書機の周知等により、全ての方が利用しやすい図書館を推進します。

(4) 親しみやすい図書館

①テーマ別図書資料の閲覧室内展示（毎月） ※再掲

②「くまもとの本」コーナーの充実

③研修生等の受入

（高校生のインターンシップ、中学生のナイストライ等）

④図書館見学受入（司書体験等を含む）

⑤図書館講座（毎月）

（内容）絵巻など様々な文献を通じて日本文化の多様な側面を学ぶ

(5) 職員の意識改革とスキルアップ

職員の館内研修や各種研修会への参加により、レファレンスサービスの向上に努めます。

3 子どもを育む図書館

(1) 子ども図書室の充実

赤ちゃん絵本、児童向け資料、調べ学習用資料、ティーンエイジャー向け資料、子育て支援情報等の充実に努めます。

(2) 肥後っ子いきいき読書プランに沿った事業の展開

①こどもの日フェスティバル(再掲)

(子どもの読書週間「4月23日～5月12日」期間中に開催)

②第50回熊本県童話発表大会の開催

期 日	内 容	会 場
10月 8日(土)	県下11ブロック代表児童23名によるお話と熊本聾学校児童(1名)の手話による語りの発表	アスパル富合

③おはなし会の開催

おはなし会名	日 時	講 師
あかちゃんのおはなしの時間	第1・3水曜日 11:00～11:30	図書館職員
おはなしの時間	第2・4・5水曜日 16:00～16:30	図書館職員
土曜おはなし会	第1・3土曜日 14:00～15:00	ボランティア

(3) 市町村、学校、ボランティア等への支援

①肥後っ子いきいき読書環境づくり事業(指導者養成講座)の開催(再掲)

第1回 (6月13日)	講演・実践発表 「伝えましょう わらべうた」 (仮題)	外部講師 (石川文代氏)	県立図書館
第2回 (7月11日)	講義・実践発表 「図書館レイアウト はじめの一歩」(仮題)	外部講師 (山下知里氏、 津留千亜里氏)	県立図書館 (予定)

②優良読書グループ・個人の表彰(12月)

4 熊本の文化を支える図書館

(1) 郷土熊本に関わる資料の収集と活用

①郷土関係出版物展（2月26日～3月12日予定）

県関係で受け入れた資料のうち、1月から12月までに刊行された郷土に関する出版物及び郷土在住者又は郷土出身者の著作による出版物を展示します。

(2) 古文書、貴重資料の適正な保存と活用

①図書館貴重資料展～富永家・武道関係資料（ほくどう牧堂文庫）展～

（平成23年3月～10月：7期に分けジャンルごとに展示）

とみながけんご富永堅吾氏（号はほくどう牧堂）が大正から昭和にかけて、東京及び熊本を中心に収集された全国屈指の武道関係のまとまった資料の中から、主なものについて7期（①剣術、②武蔵・兵法、③武術・柔術、④弓術・槍術、⑤馬術、⑥砲術、⑦その他・時習館関係）に分けて、約8ヶ月にわたり展示を行います。

②時習館教科書の閲覧室内展示（隔月展示替え）

細川重賢が設立した藩校である時習館の貴重な教科書を展示します。

(3) 熊本近代文学館の資料の収集・保存・展示・研究

「3 熊本近代文学館関係」を参照

3 熊本近代文学館関係

1 文学館資料の整備充実

- (1) 展示資料・図書購入
 - ①資料購入検討委員会
- (2) 寄贈資料の受入・整理
木下順二、光岡明、乾伸一郎資料等の整理促進

2 企画展の開催

- (1) 特別展
 - ①「収蔵品展～漱石の手紙などに見る心やさしい世界」展（4月～6月）
 - ②「大宇宙の旅 荒木俊馬展」（7月～9月）
 - ③「熊本城下の青春 幕末・明治編」（9月～11月）
 - ④「荒木精之展」（12月～2月）
- (2) 企画展
 - ①「水俣の言葉は音楽に聞こえる～淵上毛銭と作曲家・滝本泰三の世界」（6月8日～7月4日）
 - ②「尾崎士郎が描いた山鹿灯籠展」（7月～8月）
 - ③メモリアル展（11月～12月）

3 文学講座・講演会等の開催

- (1) 特別展・企画展関連講演会、講座等
- (2) 解説ボランティア養成講座
- (3) 高校・社会教育施設等への出前講座
- (4) 校外授業等の受入

4 広報活動

- (1) 熊本近代文学館報の発行
- (2) 熊本近代文学館ホームページ
- (3) 報道機関への情報提供
- (4) 県庁地下通路での「熊本の文学」をPR（11月）

Ⅳ 平成22年度事業実績

1 総論

平成22年度の県立図書館の運営は、「生活や仕事に役立つ図書館」、「困ったときに頼りになる図書館」、「地域を支える情報拠点」として、文部科学省が取りまとめた「これからの図書館像」の趣旨に沿いながら、レファレンスサービスの充実強化をはじめ、資料の整備充実と提供、さらなる図書館サービスの拡充、市町村図書館等との連携協力並びに熊本近代文学館の運営など、県立図書館の役割と機能を一層発揮するための取組みを行った結果、22年度の入館者数は前年度と比較して、5,792人増加して332,851人となりました。

〔入館者数〕

(人)

		図書館	近代文学館	計	開館日数	平均	
						図書館	近代文学館
22年度実績		332,851	32,742	365,593	図書館289 近文289	1,152	113
参 考	21年度	327,059	25,922	352,981	図書館289 近文289	1,132	90
	20年度	288,591	26,270	314,861	図書館288 近文288	1,002	91
	19年度	267,504	27,489	294,973	図書館291 近文291	919	94

〔ホームページアクセス件数〕

		アクセス件数	
		総数	月平均
22年度実績		341,461	28,455
参 考	21年度	288,841	24,070

2 県立図書館関係

1 図書資料の整備充実

ビジネス情報、健康・医療情報、法律情報、ヤングアダルト用図書及びエプロンシアター、大型絵本（ビッグブック）などの図書資料を積極的に購入しました。

図書資料内容	受入冊数(冊)
ビジネス情報用	167
健康・医療情報用	319
法律情報用	119
ヤングアダルト用	192
エプロンシアター	0
大型絵本	6
布の絵本	4

2 レファレンスサービス

パスファインダーの作成やビジネス支援「起業・経営無料相談会」、子育て情報コーナーと連携したビジネス情報、健康・医療情報及び法律情報などのレファレンスサービスの充実強化をしました。

- ① パスファインダーの作成
- ② レファレンス実績

平成22年度	18,252件
平成21年度	19,362件

- ③ レファレンスブックの受入 412冊

3 講座・セミナー等の開催

(1) 図書館フェスティバル

- ① こどもの日フェスティバル

「子ども読書の日(4月23日)」及び「こどもの読書週間(4月23日～5月12日)」にあわせ、「こどもの日フェスティバル」を開催しました。

□期間：4月23日～5月12日

(主な行事・参加者数一覧)

行事名	開催日(期間)	参加者数
おはなし会「おはなしの時間」	4月23日(水)	28人

おはなし会「パネルシアターとブラックパネルシアター」	5月1日(土)	32人
こどもの読書週間「南阿蘇えほんのくに 大型紙芝居」	5月4日(火)	23人
文学講座「『リアル』でブンガクしよう」(熊本近代文学館)	5月4日(火)	16人
1日司書体験	5月5日(水)	5人
おはなし会「おはなしの時間」	5月5日(水) ・5月12日(水)	37人

- ② 熊本県立図書館フェスティバル&熊本県子どもの読書活動推進フェスティバル
「くまもと教育の日(11月1日)」及び「読書週間(10月27日から11月9日)」
の関連事業として、県社会教育課と連携して「熊本県立図書館フェスティバル&熊本
県子どもの読書活動推進フェスティバル」を開催しました。

□ 期間：11月13日～11月23日

(行事・参加者数一覧)

行事名	開催日(期間)	参加者数
熊本近代文学館企画展 「加藤清正・細川幽斎を描いた作家 たち」	10月20日 ～11月23日	3,164人
熊本近代文学館企画展 徳富蘇峰生誕150年イベント 「百敗院泡沫頑蘇居士」	10月30日 ～11月29日	2,481人
貴重資料展 「織豊時代の武将」	10月31日 ～11月15日	412人
熊本近代文学館講演会 (熊本近代文学館長 井上智重氏)	11月13日	22人
図書館ロビーコンサート	11月13、23日	120人
ビジネス支援起業・経営無料相談会	11月14日	2人
あかちゃんのためのおはなし会	11月17日(水)	41人
特別おはなし会	11月20日(土)	28人
情報ギャラリー展 (熊本地方法務局、県観光交流国際 課、人権同和教育課、消費生活セ ンター)	11月5日～11月14日・ 11月18日～28日	—
折り紙教室	11月20～22日	60人
近代文学館講演会 (中田 整一氏)	11月21日	80人
図書館設営講座	11月13日	32人
手づくり絵本教室	11月14日	37人

しおりづくり・切り絵づくり	11月20日	39人
「布の絵本」展示・作成会	11月20日～21日	64人
プロによる本の朗読 (講師：寿咲 亜似氏)	11月21日	21人

③ 第5回よかよか本まつり（本のリサイクルフェア）

県民の皆様から読み終わってご家庭で眠ったままになっている本を市町村立図書館や学校図書館などの蔵書の充実のためにご提供いただき、さらに県民の皆様にも本を提供することで、大切な本の再利用（リサイクル）を行いました。

期間：1月29日～2月14日

● 募集

1月29日～1月31日

● 配布

（市町村立図書館等）

2月7日～2月10日

（一般配布）

2月12日～2月14日

本の募集・配付実績

（単位：冊）

区分	一般県民	県立図書館	公共図書館等	計
受入	15,336	849	—	16,185
配付	8,897	531	5,202	14,630

（2）図書館講座「絵巻を読む」

絵巻の解説を通じて日本文化の多様な側面を学ぶことを目的に開催しました。

期 間：4月～3月（年12回）

講座内容：絵巻『池邊寺縁起絵巻』の解説等

参加者数：240人

（3）お天気教室

夏休みに図書館で気象観測についての講演を聞いたり、親子一緒に気象実験を体験することにより天気予報や台風、地震等に関する知識を深めて防災意識の向上を図るとともに図書館の資料を使った調べ学習の一助とすることを目的に開催しました。

期 間：7月22日

主 催：熊本地方气象台、熊本県立図書館

協 賛：熊本市健軍消防署

対 象：親子（小学生と保護者）

参加者：93人

4 子ども読書活動推進

(1)子ども読書の日、子どもの読書週間記念行事の開催（再掲）

3「講座・セミナー等の開催」の(1)図書館フェスティバルに同じ

(2)肥後っ子いきいき読書環境づくり事業（指導者養成講座）の開催(年2回)

読書の喜びと効用を乳幼児や心身に障害を持つ子どもたちを始め、全ての子どもたちが享受できるようアウトリーチサービスの充実を目指した指導者の養成講座を開催しました。

開催日	テーマ	内 容	参加者	会 場
8月23日	第1回 「最近出版された子ども本との出会い ～2010年国民読書年 手渡す本を広げませんか～」 (参加者) 公共図書館、学校図書館、おはなしボランティアや文庫など	講演： 「子ども・人・おとな 本との出会いから」 講師 前園敦子氏 (子どもの本専門店店主) 実践発表： 「おはなし小道具作成」 講師 高野和佳子氏	96名	県立図書館
10月18日	第2回 「子どもの心を豊かに育てる絵本とおもちゃ」 (参加者) 公共図書館、保育園、幼稚園、子育て支援センター、おはなしボランティアや文庫等	講演： 「子どもの心を豊かに育てる 絵本とおもちゃ」 実習：「手作りおもちゃ作成」 講師 木村研氏 (児童文学作家)	76名	県立図書館

(3)第49回熊本県童話発表大会の開催

子どもたちに、おはなしを発表する機会を提供することで、読書意欲や読書力の向上と豊かな心の育成を図るため、童話発表大会を開催しました。

- 参加者： 215名
- 開催日： 10月23日（土）
- 会 場： アスパル富合
- 発表者： 小学校の児童 23人（県内11ブロック選出）
熊本聾学校児童 欠席
合 計 23人

(4)おはなし会の開催（通年）

①定期分

開催日時（毎月）	おはなし会の名称
第1・3水曜日：午前11時～11時30分	赤ちゃんへのおはなしの時間
第2・4・5水曜日：午後4時～4時30分	おはなしの時間
第1・3土曜日：午後2時～3時	土曜おはなし会

内容：絵本のよみきかせ、紙芝居、指あそび、パネルシアター等

参加者：毎回20～50人程度

②子ども読書の日、子どもの読書週間記念行事

行事名	開催日
第4回南阿蘇えほんのくに 「手作り絵本コンクール応募作品展」	4月27日～5月7日

③特別おはなし会等

開催日時	おはなし会の名称
7月24日（土）午後2時～3時	手話を使ったおはなし会 （18名参加）
7月31日（土）午前10時～正午	たのしい科学あそび （112名参加）
8月14日（土）午前11時～正午	英語のおはなし会 （68名参加）

(5)ヤングアダルトコーナーの充実

「ヤングアダルトコーナー」（平成20年度から開設）

・中学校・高校生向けの図書提供：約1,200冊

・設置場所：2階閲覧室

(6)子育て情報コーナーの充実

「エンジョイ子育てコーナー」（19年3月1日から開設）

・子育てのための図書提供 約500冊

（はじめての妊娠と分娩、赤ちゃん子どもの病気、赤ちゃんの心を育てるよい食事など）

・「赤ちゃん絵本」のコーナーと併せて、利用者間の情報交換の場を提供

子育て・食育関係情報提供サービス

・健康福祉部少子対策課と連携し、各種パンフレットや情報誌を提供

くまもと子育て応援の店「子育てあったか応援団」（平成19年3月8日登録）

・提供サービス：おむつ換え、ベビーカー、授乳スペース、図書閲覧・貸出、おはなし会、子育てに関する各種情報提供

(7)優良読書グループの表彰

目的：読書活動の一層の振興を図る

表彰日：平成23年1月21日

表彰者

○優良読書グループ（3グループ）

・新合小読み聞かせボランティア

「ピノキオ」（天草市）

・南関第四小学校読み聞かせの会

「クローバー」（玉名郡南関町）

・やまえおはなしグループ

「おひさま」（玉名郡山江村）

5 ぐらしに役立つ図書館推進事業

県民の皆様に対する情報提供サービスの充実を図るため、ビジネス支援、子育て支援を始め、地域の課題解決や住民が日常生活を送る上で問題解決に必要な資料や情報を提供する機能の充実が求められており、次のような取組を行いました。

(1) ビジネス、健康・医療、法律情報資料の充実

1の「図書資料の整備充実と提供」に同じ

(2) ビジネス支援「起業・経営」無料相談会の開催

連携先：地域診断士研究会（8名の中小企業診断士）

開催日：毎月第2・第4日曜日（午後1時～5時）

定員：1回につき6名

相談時間：1回80分

相談内容：起業相談（起業全般）、経営相談（ビジネスプラン、経営管理、販路開拓、資金に関すること）

◇平成22年4月～23年3月相談実績

開催回数	起業相談	経営相談	計	定員
22	24件	7件	31件	132名

(3) ビジネス支援セミナー

平成21年4月から県内起業家等と連携して、企業経営者等による講演や図書館職員によるレファレンス・サービスの紹介等を実施しました。

連携先：共有ネットワーク、地域診断士研究会、日本政策金融公庫熊本支店

開催日：7月24日、11月5日、3月11日（3回実施）

定員：各100名

◇平成22年7月～23年3月実績

開催回数	参加総数
3	169名

(4) 商用データベースの提供（7データベース）

データベース名	検索内容
官報情報	官報検索
Lexis Nexis JP <法情報>	判例、法令検索
熊本日日新聞記事	新聞記事検索
朝日新聞記事	新聞記事検索
日経テレコン21	日経4紙等の記事や主要企業の情報検索
マガジンプラス	国立国会図書館所蔵雑誌、論文見出し検索
JRS経営情報 (H20年4月から提供)	中小企業経営に特化した経営情報 経営計画書、契約書などのシートやフォーム

*H20年7月からプリントアウトサービス（有料）開始

(5) スキルアップのための専門分野研修受講

- ①職場内研修：県立図書館内情報の共通理解を主眼に最終金曜日（館内整理日）に研修会を開催

開催日	研修内容
4月30日	2階カウンター業務研修
5月28日	著作権研修
9月3日	交通安全講習会
2月25日	救急救命講習会

②派遣研修等

- ・図書館地区別研修会
- ・九州各県及び政令指定都市立図書館経営・サービス実務者会議

(6) ギャラリーパネル展（平成19年4月から）

くらしに役立つ県庁各課の情報及び学校の児童生徒の作品等を展示紹介

	機関名	テーマ	展示内容
4月	法テラス熊本	法テラスの業務紹介	法テラスの業務関連パネル、パンフレット等
	熊本赤十字病院	ハイチ大地震被災者救援事業の紹介	被災地（ハイチ）の写真等
	新幹線元年戦略推進室 (5月中旬まで)	新幹線元年PRポスター	新幹線開業の関連パネル、パンフレット等
5月	文化企画課	博物館プロジェクト班の活動紹介	松橋収蔵庫を中心とした事業関連パネル、パンフレット等

	自然保護課 (6月中旬まで)	愛鳥週間ポスター原画コンクール 入賞作品展	愛鳥週間ポスター原画コンク ール入賞作品
6月	労働雇用総室	川柳・絵手紙コンクール優秀作品 展	川柳・絵手紙コンクール優秀 作品
	熊本地方法務局	子どもの人権110番強化週間の 周知	子ども向け人権啓発パネル、 ポスター
	県立荒尾養護学 校 (7月中旬まで)	高等部の製作品の展示	高等部で製作した生徒の作品
7月	県立装飾古墳館	「原口文庫」の紹介	「原口文庫」関係のポスター、 チラシ
	宇城地域振興局	JR三角線+天草宝島ラインフォト ギャラリー	フォトギャラリー関連写真、 ポスター等
	県立熊本高等技 術訓練校	熊本高等技術訓練校の募集PR	訓練校の募集案内、パネル、 パンフレット等
8月	健康福祉政策課	ユニバーサルデザインを理念とし たやさしいまちづくりの紹介	ユニバーサル紹介のパネル、 パンフレット等
	水俣病保健課	水俣病問題への理解を深めるため に	水俣病関連パネル、パンフレ ット等
	県統計協会	統計グラフコンクール特別賞作品 展	統計グラフコンクール特別賞 作品、パンフレット等
	上天草市立維和 中学校	美術部制作展	美術部生徒作品
9月	健康危機管理課	動物愛護図画作品展	動物愛護図画作品
	阿蘇地域振興局	「阿蘇まるごと検定」のPR	「阿蘇まるごと検定」関連パ ネル、パンフレット等
	下水環境課	生活排水対策のPR	生活排水対策関連パネル、パ ンフレット等
	県立松橋東養護 学校	児童・生徒の作品展	図画、作業作品等
10月	県国民健康保険 団体連合会	健康づくり作品コンクール入賞作 品展	健康づくり作品コンクール入 賞作品
	環境政策課	新エネルギー等の普及啓発	エネルギー関連パネル、パン フレット等
	県立熊本養護学 校	児童・生徒の作業製品の展示	授業で製作した生徒の作品
	八代地域振興局	八代妙見祭写真展	写真パネル等
11月	人権同和教育課	熊本県子ども人権作品展	熊本県子ども人権作品
	消費生活センタ ー	消費生活センターの紹介等	消費生活センターの事業関連 パネル、パンフレット等
	熊本地方法務局	人権週間の周知	人権週間のポスター、パンフ レット等

	観光交流国際課	北朝鮮拉致問題に係る写真パネル展	北朝鮮人権問題啓発関連ポスター、パンフレット等
1月	玉名地域振興局	新幹線開業・新玉名駅開業に向けた取り組み	新幹線開業・新玉名駅開業事業関連の紹介、ポスター等
	県立芦北養護学校	児童・生徒の作品の展示	授業で制作した生徒の作品
	県立第一高等学校(2月中旬まで)	書道部作品展	書道部の作品
	県富岡ビクターセンター(2月中旬まで)	天草西海岸の自然の展示	天草西海岸関連の写真、ポスター等
	薬務衛生課(2月中旬まで)	薬物乱用防止啓発ポスターの募集作品展	薬物乱用防止啓発関連パネル、パンフレット等
2月	歴史公園鞠智城・温古創生館	よみがえる百済系菩薩立像	鞠智城出土の百済系菩薩立像関連ポスター等
3月	交通・くらし安全課	家庭の日あったか家族コンクール優秀作品展	家庭の日あったか家族コンクール優秀作品
	県立教育センター	科学展特別賞受賞作品展	科学展特別賞受賞作品

(7) 職場体験事業等

対 象	受 入 先
熊本県立学校10年経験者研修(社会体験研修)	熊本商業高等学校(教諭)
大学生の職場体験(インターンシップ)	熊本県立大学(2回)
高校生の職場体験(インターンシップ)	熊本商業高校、黒石原養護高校
中学生の職場体験(ナイストライ)	錦ヶ丘中学校、託麻中学校、白川中学校、帯山中学校
図書館見学	砂取小学校(2回)、熊本大学附属小学校、矢部高校、熊本聾学校(2回)、熊本大学(社会教育主事講習)、鹿児島県図書館協会

6 市町村及び学校への支援

(1) 県内図書館関係職員研修会等の開催

図書館関係職員の資質の向上を図るため研修会等を開催しました。

開催日	研修会・会議等	内容	参加者	会場
7月 5日	図書館業務担当者会 対象：公共図書館、公民館図書室、公民館図書室の図書館業務担当者	○県立図書館業務説明 ○社会教育課説明 ○「天草市子ども読書推進計画」について (天草市立中央図書館 櫻田館長) ○講演「図書館づくり応援します！」 講師 親子読書地域文庫	61名	県立図書館

		全国連絡会 広瀬恒子氏 ○分科会		
8月30日	県内図書館職員(初任者)研修会 対象：公共図書館、市町村教育委員会、学校図書館、大学図書館等の勤務1年目の職員及び希望する職員	○講演「インターネットで使えるレファレンス・ツール」 講師：国立国会図書館 荻原みさ子氏 ○講演「著作権について」 講師：県立図書館情報支援課職員 ○講演「本の修理の基本」 県立図書館情報支援課職員	74名	県立図書館
11月29日	県内図書館職員研修会 対象：公共図書館、市町村教育委員会、学校図書館、大学図書館等の職員	○国民読書年記念講演 「これからの読書活動と図書館の役割」 講師：財団法人 文字・活字文化推進機構理事長 肥田美代子氏	69名	県立図書館
10月29日 (県南地区)	地区別図書館職員研修会 対象：市町村教育委員会、公共図書館の職員、子ども文庫利用団体	○講義「読み聞かせについて」 講師：NPO法人ベベペべらん 高野和佳子氏	21名	八代市立図書館
11月4日 (県央地区)		○会場図書館の活動紹介及び施設見学 ○ビデオ視聴	32名	宇土市立図書館
11月11日 (県北地区)		○実務 日常業務について ○情報交換会	27名	大津町立おおづ図書館
10月18日	全国優良読書グループの推薦	表彰者：絵本の読み聞かせの会 (人吉市)		(郵送)

(2) 運営相談、会議等への施設提供

①運営相談(巡回相談、来館相談)

②施設提供：県学校図書館司書部会、熊本市司書部会等への会議室提供

(3) 市町村・学校等への図書資料収集支援

第5回よかよか本まつり(本のリサイクルフェア)で集めた図書の市町村立図書館・学校への優先配布により図書資料収集の支援しました

□ 配付日：2月7日、9日、10日

(単位：冊)

区分	一般県民	県立図書館	公共図書館等	計
受入	15,336	849	—	16,185
配付	8,897	531	5,202	14,630

(4) 市町村・学校等への図書資料貸出

事業名	対象	貸出冊数	貸出期間	備考
配本協力事業	県内公共図書館及び公民館図書室、学校、特別支援学校に宅配便による配本	300冊以内	4ヶ月	宅配便（往復県負担）
相互貸借事業	県内公共図書館及び公民館図書室、学校、特別支援学校への貸出	依頼冊数	1ヶ月	送料負担（貸出：県、返却：借受館）
一括貸出事業	県内公共図書館及び公民館図書室、社会教育施設への貸出	2,000冊以内	1年以内	
子ども文庫事業	県内公共図書館及び公民館図書室、学校、幼稚園、保育園、文庫等への貸出	500冊以内	1年以内	

(貸出実績)

	平成22年度		平成21年度	
	件数	貸出冊数	件数	貸出冊数
配本協力(団体実数)	101	22,650	45	23,150
相互貸借	603	1,824	597	2,075
一括貸出	0	0	0	0
子ども文庫	35	10,468	37	11,755
計	739	34,942	679	36,980

7 資料展示

(1) テーマ別図書資料展示（毎月）

展示資料：季節・時事に即した資料

展示場所：子ども図書室、第1・2閲覧室

期間	子ども図書室	第一閲覧室	第二閲覧室
4月	○新入学、新入園 おめでとう	○新生活をスタートするあなたへ ○「板画家・棟方志功と熊本」にあわせて（5月まで）	—
5月	○おおきなあれ、こどもたち	○新緑の季節 ～近所をお散歩しませんか？～	○サライ 「大人のための旅とアート」
6月	○あめのひだって、たのしいね！	○雨の日を楽しく過ごすために ○ワールドカップ開催！	
7月	○わくわくなつやすみ	○川と海を楽しもう ○健康は食から ～7/19は食育の日～	○夏休みの学習支援

8月	○ひゅ〜どろ おぼけ	○省エネにチャレンジ 〜地球に優しい生活を〜 ○健康は食から 〜暑さを乗り切ろう〜	
9月	○つきとうさぎ	○熊本ゆかりの文学者たちを偲んで ○敬老の日 読書のすすめ	○BE-PAL 「アウトドアライフを始めよう」
10月	○おいしいあき	○スポーツの秋 到来 ○美術館へ行こう！	
11月	○あきをたのしもう	○秋本番を楽しもう ○ノーベル賞を知ろう	○SFマガジン 「創刊50年」
12月	○さあ、おしょうがつ	○今年のしめくりと新年に向けて ○寒さに負けない健康生活 (1月まで)	
1月	○びよんびよん うさぎ (干支にちなんで)	○成人の日	○暮しと健康 「病気にならない体づくり」
2月	○はやいぞ のりもの	○ロアッソ熊本を応援しよう！ 〜感動をありがとう。J1を目指して〜	
3月	○はるがきた	○郷土出版物展にあわせて ○新幹線がやって来る！	

(2) 時習館教科書展

展示資料：(財)永青文庫からの寄託資料「時習館教科書」

展示場所：第2 閲覧室内

期 間	内 容
4月	礼記
5月－ 7月	毛詩鄭箋
8月	三子評奇
9月－10月	御選唐宋詩醇
11月	—
12月－ 2月	孫子国字解
3月	朱子語類

(3) 図書館貴重資料展(年1回)

図書館が所蔵している貴重資料の中から、「織豊時代の武将〜清正・幽斎〜」と題して二人の武将関連資料を展示しました。

展示期間：10月31日～11月15日

展示資料：絵図5点、古文書34冊(清正一代記、耳底記、詠歌大概抄 他)、関連資料136冊 (合計175冊)

入場者数：412人

(4) たのしい絵本展(年1回)

「日本列島おはなしの旅 新幹線で行くモン!」をテーマに九州新幹線全線開業に関連し、47都道府県の民話絵本および熊本の民話絵本を展示しました。また、語り継がれている有名な民話絵本を複数準備し、おはなしを比較して楽しめるよう展示しました。あわせて、くまもとサプライズキャラクター「くまモン」参加の特別おはなし会を実施しました。

展示期間：1月29日～2月28日

展示資料：都道府県の民話、熊本の民話、尚絅高校手作り絵本 など 約80冊

入場者数：4, 274人

(5) 第25回郷土関係出版物展(年1回)

平成22年中に県内で発行された出版物や熊本に関する図書で図書館が収集した資料を展示しました。

展示期間：2月27日～3月14日

展示資料：熊本ゆかりの出版物 約800点

(文学253点、歴史173点、総記117点 他)

入場者数：658人

8 広報活動

(1) あれこれファレンスの発行(毎月)

ファレンス事例を一月に2例編集し、館内配置及びホームページに掲載しました。

(2) ホームページによる情報提供

(3) 県庁広報誌等による情報提供

- ・「県からのたより」への情報掲載
- ・県教育広報誌「教育くまもと」への情報掲載

(4) 紙媒体による情報提供

図書館内外のポスター掲示、チラシ類の配置によりイベントなどの事前告知を行いました。

(5) マスコミ取材対応

事前及び当日取材対応により新聞、テレビを通じて情報を発信しました。

(6) 県庁地下通路でのパネル展示(2月)

- ・子ども図書室・熊本近代文学館のPR
- (布の絵本、大型絵本、熊本近代文学館の紹介)

9 会議の開催

会議名	開催日	内容
熊本県図書館活動振興協議会理事会	5月31日	○平成21年度事業報告・決算について ○平成22年度事業計画案・予算案について
県内公共図書館長会議	5月31日	○県社会教育課説明 ○県立図書館説明(運営基本方針について) ○協議・照会事項について ○参加：27名

熊本県図書館連絡協議会理事会	6月28日	○平成21年度事業報告・決算について ○平成22年度事業計画案・予算案について
熊本県立図書館協議会	11月22日	○平成21年度事業報告について ○平成22年度事業計画について

3 近代文学館関係

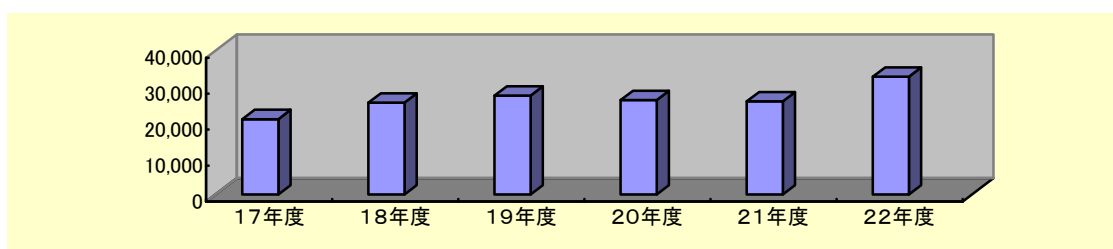
熊本近代文学館では、県民の方々が文学の面白さに親しむことができるように、特別展や企画展のパネルにイラストや写真、漫画などを組み入れ、わかりやすい展示に努めている。また、展示関連の書籍を館内に配置し、本を直接手にとって読める工夫なども行い、文学愛好者のサロンのような場所として親しまれている。

また、展示会に関連しての講演会なども月平均2回程度開催した。若者を対象とした読書会や講演会なども開催した。熊本近代文学館友の会や、熊本文学隊との共催により、県内外から著名人を呼んでイベントを行い、文学振興に努めてきた。講演会毎にアンケートを実施し、参加者の声をイベント開催に反映させてきた。

その他、高校や社会教育施設等の要請に応じて出前講座やパネル貸出等を行っている。

これらの活動により平成22年度の入館者数は開館以来2番目に多い32,742人となった。

(入館者数)



1 文学館資料の整備充実

特別資料（13点）、図書・雑誌資料（4,247点）を受入れました。

(1) 購入

- 特別資料：夏目漱石書簡（俣野道介宛）、徳永直自筆原稿「街道筋」
伊藤整草稿「蘆花の家のことなど」
戸川秋骨草稿「最近の英吉利文芸（一）（二）」
- 図書資料：寺田寅彦全集など

(2) 寄贈

- 図書資料：「坂村真民生誕100年の集い」「九州芸術文学賞作品集」
「ラファエル・ハーン・小泉八雲展〈生誕160年来日120年〉等

2 企画展の開催

(1) 「多面的才能・赤星水竹居という人」

(平成22年7月14日～9月13日 53日間)

赤星水竹居氏の俳句と共に、深い親交のあった高浜虚子他俳人の紹介。また、実業家、音楽、武道、彫刻と多面的に活動した氏の魅力を展示・解説。

展示資料	期間中の入館者数
赤星水竹居と、高浜虚子をはじめとした「ホトトギス」俳人に関する貴重資料	10,008名（189名／1日当たり）

(2) 「種田山頭火没後70年記念特別展 モダン都市・熊本の山頭火意外伝」

(H22年12月22日～H23年2月24日：48日間)

「九州新聞」「九州日日新聞」といった地元新聞に掲載されている山頭火の姿を追いかけ、歌人としての山頭火、俳壇での活躍、行乞をする山頭火の足跡など、今まで一般に知られていなかった山頭火の熊本時代の姿について、新発見の事実を含めて紹介した。

展示資料	期間中の入館者数
種田山頭火貴重資料（書簡、句幅、当時の新聞記事等、友枝蓼平との関連資料）	4,856名（101名／1日当たり）

(3) 「鉄道と文芸展 鉄道が導く熊本の風土と文芸の世界」

(平成23年3月8日～5月16日)

小泉八雲『停車場にて』、夏目漱石『草枕』、内田百閒『阿房列車』等、熊本を舞台とした作品や作家について紹介。併せて、平原健二絵はがきコレクションによる熊本内外の懐かしき風景や、熊本鉄道愛好クラブ・有明会の協力によるSLの模型、鉄道に関連したお宝のコレクションも展示。

展示資料	期間中の入館者数
内田百閒自筆原稿「八代行」 松本清張自筆書簡、鉄道関連資料	4,689名（107名／1日当たり） ※4月30日現在

(4) 企画展

記念の年になったラフカディオ・ハーン展や、テレビドラマで話題となった水木しげるに関連しての展示会を開催した。貸本マンガの展示会は8日間で五千人の入場者を集めた

企画展名称	開催期間
児童生徒文詩集「やまざり」展	4月28日～ 5月28日
生誕160年・来日120年記念 ラフカディオ・ハーン展	6月30日～ 9月 6日
戦後マンガ文化をささえた貸本屋 ～マンガ家水木しげるの時代	8月25日～ 9月 2日
ハーン展パート2 小泉八雲の熊本時代を明らかにした丸山学と木下順二	9月25日～10月28日
加藤清正・細川幽斎を描いた作家たち	10月20日～11月23日
百敗院泡沫頑蘇居士ー徳富蘇峰の戦後	10月30日～11月29日
追悼熊本ゆかりの作家たち メモリアル展	12月15日～ 2月21日
放牛展「放牛の歌」～その謎と研究者たち	2月23日～ 3月21日

(5) 文学講座・講演会等

特別展や企画展の関連行事として講演会やシンポジウムを開催したほか、朗読会、読書会、連続講座などを開催した。

講演会事業

事業名	日時	内容
武蔵忌俳句とトークの会 参加者 67名	H22. 5. 23 12:00 ～ 15:10	演題：「カジシンの今昔ときとび二天流」 講師：梶尾真治（作家） 島田真祐（島田美術館館長） 会場：熊本県立図書館 3階大研修室
ライトノベル講演会 共催：熊本文学隊 参加者 53名	H22. 6. 12 13:30 ～ 15:00	演題：「ラノベをガクモンする方法」 講師：一柳廣孝（横浜国立大学教授） 会場：熊本県立図書館 3階大研修室
赤星水竹居展講演会 参加者 52名	H22. 9. 11 14:00 ～ 15:30	演題：「祖父・赤星陸治—水竹居」 講師：赤星隆子（図書館情報大学名誉教授） 演題：「俳人・赤星水竹居」 講師：岩岡中正（俳誌『阿蘇』主宰） 会場：熊本県立図書館 3階大研修室
清正・幽斎を描いた 作家たち展関連 加藤清正シンポジウム 参加者 87名	H22. 10. 3 13:30 ～ 16:30	演題：「加藤清正最新考」 講師：松本寿三郎（元熊本大学教授） 栗谷昌史（熊本教育センター） 鳥津亮二（八代市立博物館） 大浪和弥（熊本市立博物館） 司会：大倉隆二（熊本県立図書館） 会場：熊本県立図書館 3階大研修室
清正・幽斎を描いた 作家たち展関連 細川幽斎講演会 参加者 59名	H22. 10. 10 13:30～ 15:00	演題：「細川幽斎を描いた 池辺義象とは」 講師：木野主計（元國學院大學客員教授） 会場：熊本県立図書館 3階大研修室
清正・幽斎を描いた 作家たち展関連 細川幽斎講演会 参加者 58名	H22. 10. 24 13:30～ 15:00	演題：「人間を読む—歴史と文学の間」 講師：春名徹（作家） 会場：熊本県立図書館 3階大研修室
徳富蘇峰展関連講演会 参加者 66名	H22. 10. 30 13:30～ 15:00	演題：「蘇峰の『終戦後日記』を 通して」 講師：池永陽一（講談社学術文庫出版部長） 会場：熊本県立図書館 3階大研修室

<p>清正・幽斎を描いた作家たち展関連 幽斎をめぐる講談と小講座の会 共催：熊本県立大学 参加者68名</p>	<p>H22. 11. 6 13:00 ~ 14:30</p>	<p>講談：「秀吉の風流修業」 講師：旭堂南海（講談師） 小講座①：「幽斎研究 何がわかってきたのか」他 講師：鈴木元（熊本県立大学教授） 会場：熊本県立図書館3階大研修室</p>
<p>図書館フェスティバル 関連文学講演会 参加者80名</p>	<p>H22. 11. 21 14:00 ~ 15:30</p>	<p>演題：「昭和史の秘話に迫る」 講師：中田整一（ノンフィクション作家） 会場：熊本県立図書館3階大研修室</p>
<p>徳富蘆花・文学講演会 参加者40名</p>	<p>H23. 1. 30 13:30 ~ 15:00</p>	<p>演題：「徳富蘆花は何を伝えたかったのか 謀叛論から100年」 講師：中村青史（元・熊本大学教授） 会場：熊本県立図書館2階会議室</p>
<p>徳永直・孟宗忌 朗読会・講演会 参加者40名</p>	<p>H23. 2. 13 14:00 ~ 16:00</p>	<p>朗読会：徳永直「小さい記録」 朗読：熊本朗読研究会 演題：「徳永直の評価をめぐって」 講師：和田崇（立命館大学） 会場：熊本近代文学館</p>
<p>「Kusamakura Project」 俳句甲子園ディベート講座 参加者53名</p>	<p>H23. 2. 26 10:00 ~ 15:00</p>	<p>対象：熊本県内高校生 講師：俳句甲子園OB・OG 会場：熊本県立図書館3階大研修室</p>
<p>放牛の魅力語る会 参加者28名</p>	<p>H23. 3. 5 14:00 ~ 15:30</p>	<p>演題：「放牛のなぞに迫る」 講師：前川清一（肥後金石研究会主宰） 会場：熊本近代文学館</p>
<p>文学シンポジウム 「いま、文学は」 参加者58名</p>	<p>H23. 3. 13 14:00 ~ 15:30</p>	<p>演題：「小説の再生」 講師：松本道介（文芸評論家） パネリスト：古江研也、正田吉男、あびる諒 会場：熊本県立図書館3階大研修室</p>
<p>「鉄道と文芸展」 関連講演会 参加者76名</p>	<p>H23. 3. 26 14:00 ~ 15:30</p>	<p>演題：「明治の地域活性化と鉄道 ～安場保和と九州鉄道」 講師：中村尚史（東京大学教授） 会場：熊本県立図書館3階大研修室</p>

その他の事業

事業名	日時	内容
中・高・大学生対象 読書会 参加者計26名（2回まで）	H22. 7. 19 9. 23 12. 12 14:00 ～16:00	①『文学少女』（野村美月） ②『キッチン』（吉本ばなな） ③『ぼくらの七日間戦争』（宗田理） 会場：熊本県立図書館3階大研修室
平和のメッセージ朗読会 参加者40名	H22. 8. 1 13:30 ～16:30	朗読：熊本朗読研究会 作品：徳永直・著『妻よねむれ』他 会場：熊本近代文学館ロビー
貸本漫画展関連 展示と貸本マンガ解説 参加者計約100名	H22. 8. 25 10:00～ H22. 8. 28 13:30～	演題：「貸本屋と貸本漫画は戦後漫画史の 原点」 ：「水木しげるが戦後漫画界で唯一人 生き残った秘密」 会場：熊本近代文学館企画展示コーナー
井上智重館長連続講座 熊本の文学を読み解く 参加者22名 参加者25名 参加者50名 参加者35名	H22. 11. 13 H22. 12. 18 H23. 1. 15 H23. 2. 19 13:30 ～15:00	各回講座内容 演題 ①「熊本の文学を新聞記事から読み解く」 ②「一枚の絵から漱石『草枕』を読み解く」 ③「映画『宮本武蔵』『寅さん』で種田山頭火 を読み解く」 ④「小泉八雲『停車場にて』を新聞記事から 読み解く」 講師：井上智重（熊本近代文学館長） 会場：熊本県立図書館3階大研修室

職員による文学講座・出前講座

事業名	日時	内容
子どもの読書週間記念行事 参加者16名	H22. 5. 4 13:30 ～12:40	演題「『リアル』でブンガクしよう」 講師：鶴本市朗（近代文学館職員） 会場：熊本県立図書館3階大研修室
パレア講座で くまもとサプライズ 参加者40名	H22. 7. 27 13:30 ～15:00	演題「写真と資料で学ぶラフカディオ・ハーン」 講師：鶴本市朗（近代文学館職員） 会場：熊本県民交流館パレア
県立教育センター10年目研修 教科指導研修（国語科） 参加者11名	H22. 8. 4 9:30 ～12:00	演題「熊本の文学」 講師：鶴本市朗（近代文学館職員） 会場：県立教育センター
荒尾市立図書館 文学講座 参加者25名	H22. 8. 22 10:00 ～12:00	演題「『スラムダンク』『リアル』で文学しよう」 講師：鶴本市朗（近代文学館職員） 会場：荒尾市立図書館
文化祭での出前講座 参加者30名	H22. 9. 12 11:30 ～12:30	演題「井上雄彦の『スラムダンク』について」 講師：鶴本市朗（近代文学館職員） 会場：県立熊本西高校
北陵高校 文学講座 参加者40名	H22. 9. 30 9:55 ～11:45	演題「熊本に縁の深い文学者について」 講師：鶴本市朗（近代文学館職員） 会場：県立北陵高校
八代・芦北・水俣地区 生徒図書委員会研修会 参加者62名	H22. 10. 26 13:00 ～15:00	演題「ライトノベルと読書会の楽しみ方」 講師：鶴本市朗（近代文学館職員） 会場：県立氷川高校
荒尾市立図書館 文学講座 参加者15名	H22. 10. 31 13:00 ～15:00	演題「写真と資料で紹介する熊本の文学」 講師：鶴本市朗（近代文学館職員） 会場：荒尾市立図書館

展示パネル貸し出し

貸出先	日時	内容
県立河浦高校	H22. 4. 10～5. 10	「出会いトキメキ・熊本ゆかりの作家たち」
金沢大学外国語教育センター	H22. 5. 31～6. 30	「環境文学展」
立教大学	H22. 6. 30～10. 25	「環境文学展」

3 広報活動

- (1) 近代文学館報の発行（年1回）
- (2) 近代文学館ニュース（番外編）のホームページ掲載
- (3) 報道機関への情報提供・取材対応
- (4) 解説ボランティア養成講座の開催

V その他資料

1 資料状況

(1) 年間受入資料点数

(表1)

		購入	寄贈・取得	計	
熊本県立図書館本館用資料	図書	一般書	6,736	4,379	11,115
		児童書	2,003	581	2,584
		洋書	15	6	21
		古文書	15	1,386	1,401
		電子図書	0	0	0
		計	8,769	6,352	15,121
	雑誌・新聞	官報	55	0	55
		雑誌	2,218	3,084	5,302
		新聞	136	7	143
		計	2,409	3,091	5,500
	視聴覚資料	CD	9	10	19
		ビデオテープ	0	5	5
		DVD	3	32	35
		マイクロフィルム	0	1	1
		カセットテープ	0	4	4
		計	12	52	64
	計		11,190	9,495	20,685
普及協力用資料	配本協力用資料	1,189	24	1,213	
	子ども文庫用資料	583	13	596	
	計	1,772	37	1,809	
熊本県立図書館計		12,962	9,532	22,494	
熊本近代文学館用図書	図書	292	3,913	4,205	
	雑誌	0	42	42	
	計	292	3,955	4,247	
合計		13,254	13,487	26,741 ←A	

(2) 年間除籍冊数 0冊

(3) 年度末所蔵点数

(表2)

			計	
熊本県立図書館本館用資料	図書	一般書	529,049	
		児童書	76,409	
		洋書	29,006	
		古文書	25,231	
		電子図書	0	
		計	659,695	
	雑誌・新聞	官報	3,082	
		雑誌	167,501	
		新聞	6,738	
		計	177,321	
	視聴覚資料	CD	3,237	
		ビデオテープ	1,539	
		DVD	583	
		カセットテープ	321	
		ビデオディスク	390	
		マイクロフィルム	67	
		レコード	1,074	
		計	7,211	
	計			844,227
	普及協力用資料	配本協力用資料	図書	37,389
			ビデオテープ	4
			カセットテープ	214
			CD	1
計			37,608	
子ども文庫用資料		図書	26,711	
		雑誌	0	
		計	26,711	
計			64,319	
熊本県立図書館計			908,546	
熊本近代文学館用資料	図書	28,277		
	雑誌	2,359		
	視聴覚資料	21		
	計	30,657		
合計			939,203 ←B	

※熊本県立図書館本館用資料の中には、視聴覚室図書資料等も含む。

▼資料更新率 (%) $[A/(B-A) \times 100]$

3.45%

(4) 開閉架図書冊数

(表3)

	開架資料点数 [a]	閉架資料点数 [b]	開架率(%) [a/(a+b)*100]	H22受入点数 [c]	開架に占める新規 資料の割合(%)
子ども図書室	30,706	63,818	32.48	2,872	9.35
第1閲覧室	91,050	301,497	23.19	7,782	8.55
第2閲覧室	26,736	145,888	15.49	4,467	16.71
合計	148,492	511,203	22.51	15,121	10.18

※開架資料：閲覧室内にある資料。

[c/a*100] ↑

※閉架資料：書庫内にある資料。

※視聴覚室、熊本近代文学館、普及協力用資料は除く。図書のみ（雑誌は除く）。

(5) 資料費

(表4)

		H22年度予算額 (千円) [d]	購入点数(点) [e]	平均単価(円) [d/e]
資料費 ①+②		34,589	13,253	2,610
図書館	図書資料費	26,503	8,769	3,022
	雑誌・新聞費	2,870	2,408	1,192
	視聴覚資料費	0	12	0
	普及協力用資料費	1,789	1,772	1,010
	熊本県立図書館計 ①	31,162	12,961	2,404
熊本近代文学館 ②		3,427	292	11,736
県民1人あたりの資料購入費		19.05円		

[資料費/人口] (円) ※平成23年3月1日現在人口(1,815,371人)

参考① 雑誌・新聞の所蔵タイトル数

(表5)

	購入	寄贈・取得	合計	うち外国語
雑誌	164	462	626	3
新聞	17	30	47	4

参考② その他の資料点数

(表6)

	点数
古文書複製物	19,084
新聞マイクロフィルム	1,321
熊本近代文学館特別資料	5,352

参考③ 文庫数 6文庫

(荒本文庫、内田文庫、耕治人文庫、松本文庫、山崎文庫、野口文庫)

文庫名	寄贈者 (文庫名の由来者)	内 容 等	資料数
荒本文庫	荒木 精之	<input type="checkbox"/> 寄贈者の経歴等 ・文化運動家、小説家、思想家、歴史家 ・熊本県文化協会の設立に尽力 ・雑誌「日本談義」創刊、編集者 <input type="checkbox"/> 寄贈資料について ・日本歴史関係、日本文学関係の図書、雑誌、新聞スクラップなど。 ・膨大な量の雑誌コレクションが特色	21,261
内田文庫	内田 守人	<input type="checkbox"/> 寄贈者の経歴等 ・ハンセン病療養所菊池恵楓園の医官 ・患者の治療とともに歌人として短歌を指導 <input type="checkbox"/> 寄贈資料について ・医学関係、詩歌、文芸誌など	9,501
耕治人文庫	耕 治人	<input type="checkbox"/> 寄贈者の経歴等 ・詩人、小説家 ・「平林たい子文学賞」・「読売文学賞」を受賞 <input type="checkbox"/> 寄贈資料について ・文学関係の図書、原稿、遺品など	4,738
松本文庫	松本 唯一	<input type="checkbox"/> 寄贈者の経歴等 ・熊本大学の初代理学部長 ・地質学者 <input type="checkbox"/> 寄贈資料について ・和漢書、洋書、雑誌、教科書等 ・専門分野である地質関係の図書、地図が多数	14,899
山崎文庫	山崎 正董	<input type="checkbox"/> 寄贈者の経歴等 ・医師 ・県立熊本病院婦産科部長、熊本医大学長等を歴任 <input type="checkbox"/> 寄贈資料について ・戦災後の熊本県立図書館の再興時における主要な資料群のひとつ ・山崎氏の戦前の沖縄旅行時の写真は沖縄県の貴重な資料であり、沖縄県各自治体の利用多数 ・雑誌の創刊号のコレクションが特色	8,430
野口文庫	野口 彰	<input type="checkbox"/> 寄贈者の経歴等 ・大分大学教授、熊本大学理学部長等を歴任 ・熊本大学名誉教授 <input type="checkbox"/> 寄贈資料について ・植物学の国内及び国外の専門書等	1,231

参考④ 古文書

1. 古文書

名称	内容等	資料数
肥後国検地帳	加藤清正が豊臣秀吉の命を受けて、天正17年(1589)年に行ったもの最も古く、菊池郡、山鹿郡のものが残っています。寛永9(1632)年12月、改易された加藤家の後に、細川忠利が肥後に入国、翌年寛永10年には検地を行っています。当館にはこの後の寛永12年、14年の検地帳(地撫帳 じならしちょう)が多く残っています。	約4,000点
相良文書	相良藩(今の人吉、球磨地方)は、2万2千石の小さな藩ですが、鎌倉時代に相良長頼が地頭職として人吉に着任して以来660年の間一領主によって治められた全国でも珍しい藩です。江戸時代の古文書が当館にあります。	約2,000点
県政史料	明治初年から大正7年までの公文書、記録類で、戦前は県庁の倉庫に保管され、戦争中は農村に疎開させ、戦後の昭和23年に当館に移されました。 全体を55に区分しております。明治初期の熊本県内の各郡、町村の様子を詳しく書いた『郡村誌(ぐんそんし)』は県内の市町村が市町村誌を作るときに欠かせない資料です。	約2,500点
肥後藩絵図	主に細川藩時代に作成された絵図類で、熊本城下のものが多くあります。年代順に見ていくと城下町の移り変わりを確認することができます。また、飽田郡、玉名郡、菊池郡等の各郡の絵図や白川、菊池川、緑川等の河川の絵図もあります。	約360点
明治前期郡村図	明治政府は全国的な地誌の編集を企画し、これを受けて県内でも前述の「県政資料」の郡村誌と郡村図を作成します。これら郡村誌と郡村図は出来次第、明治政府内務省に提出されるのですが、地元(熊本)の県庁にはこれらの下書きである稿本や第一次浄書本が残され、今に伝えられています。	約1,400点

2. 永青文庫

(1) 「先祖附」(せんぞづけ)：複製

- ・熊本大学附属図書館に寄託されている永青文庫のうちの複製版
- ・細川藩士の来歴を、氏名の「いろは順」に書き出したもの
- ・細川藩士の戸籍にあたり、研究者たちにとって貴重な資料のひとつ
- ・家系を調べるのに必要な史料

(2) 「町在」(まちざい)：複製

- ・熊本大学附属図書館に寄託されている永青文庫のうちの複製版
- ・江戸時代の土農工商のうち、土を除く豪農や庄屋、職人等の事跡等について書かれた記録

(3) 時習館教科書

- ・藩政時代の藩校「時習館」で使用していた教科書を受託

2 利用状況

(1) 開館日数及び入館者数

(表7)

	熊本県立図書館			熊本近代文学館		
	H21年度	H22年度	対前年比	H21年度	H22年度	対前年比
開館日数(日)	289	289	1.00	289	289	1.00
入館者数(人)	327,059	332,851	1.02	25,922	32,742	1.26
一日平均	1,132	1,152		90	113	

※平成22年11月30日～12月9日の10日間、特別整理(蔵書点検)のため休館

(2) 館外利用証登録者数

(表8)

	女性	男性	合計
新規登録者数	1,848	2,588	4,436
累計登録者数	89,200	75,797	164,997

(3) 貸出冊数 (表9)

個人貸出	貸出冊数
子ども図書室	73,922
第1閲覧室	135,795
第2閲覧室	7,305
合計	217,022

(表10)

普及協力用資料	貸出冊数	団体数
配本協力	22,650	101
団体貸出	一括貸出	0
	子ども文庫	10,468
	計	10,468
合計	33,118	136

(4) 視聴覚資料の利用件数

5,155 件

(5) レファレンス件数

(表12)

(表11)

閲覧室別	件数
子ども図書室	5,283
第1閲覧室	8,095
第2閲覧室	4,874
合計	18,252

形態別	件数
口頭	14,731
電話	2,833
文書	142
メール	546
合計	18,252

(6) 相互貸借利用件数及び冊数

(表 1 3)

		貸出	構成比 (%)	借受	構成比 (%)	
県外の公共図書館等		件数	169	21.9	250	98.4
		冊数	227	11.1	440	98.9
県内	市町村立図書館	件数	458	59.3	4	1.6
		冊数	981	47.8	5	1.1
	公民館図書室等	件数	50	6.5	0	0.0
		冊数	94	4.6	0	0.0
	学校	件数	95	12.3	0	0.0
		冊数	749	36.5	0	0.0
その他	件数	0	0.0	0	0.0	
	冊数	0	0.0	0	0.0	
計		件数	603		4	
		冊数	1,824		5	
合計		件数	772	100.0	254	100.0
		冊数	2,051	100.0	445	100.0

(7) 資料の複写

(表 1 4)

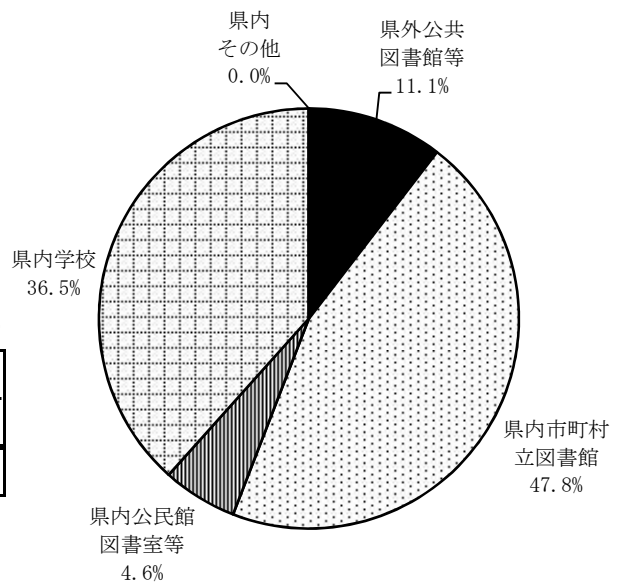
利用件数		9,632
複写枚数		118,238
内訳	白黒	110,358
	カラー	4,701
	マイクロ	3,179

(8) 特別資料貸出

(単位：冊)

① 「楽しい絵本展」展示資料	80
② 赤ちゃん絵本 (特別貸出用資料)	0
合計	80

相互貸借 (貸出冊数)



参考① 月別入館者及び館外貸出の状況

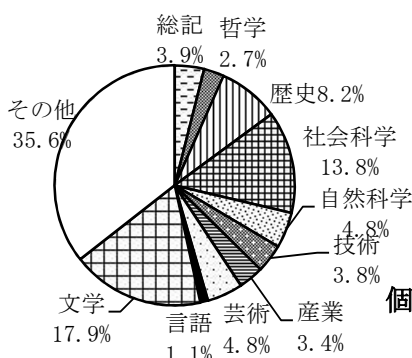
(表15)

	熊本県立図書館					熊本近代文学館		
	開館日数	入館者数	一日平均入館者数	貸出冊数	一日平均貸出冊数	開館日数	入館者数	一日平均入館者数
4月	25	24,202	968	17,079	683	25	2,064	83
5月	26	28,340	1,090	18,578	715	26	2,243	86
6月	24	29,280	1,220	17,324	722	24	1,928	80
7月	27	36,358	1,347	20,188	748	27	2,462	91
8月	27	44,788	1,659	22,701	841	27	5,870	217
9月	24	32,762	1,365	18,330	764	24	3,838	160
10月	26	29,038	1,117	18,132	697	26	2,950	113
11月	24	24,267	1,011	17,847	744	24	2,210	92
12月	15	12,590	839	11,561	771	15	1,484	99
1月	23	22,118	962	17,458	759	23	2,238	97
2月	23	26,597	1,156	19,993	869	23	2,449	106
3月	25	22,511	900	17,831	713	25	3,006	120
合計	289	332,851	1,152	217,022	751	289	32,742	113

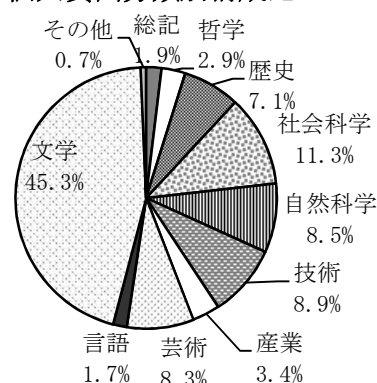
参考② 所蔵図書及び個人貸出 分類別構成 (表16)

	H22年度末 所蔵冊数	個人貸出
総記	27,089	4,016
哲学	18,758	6,154
歴史	56,654	14,846
社会科学	94,795	23,717
自然科学	33,258	17,929
技術	26,339	18,729
産業	23,157	7,165
芸術	33,012	17,330
言語	7,316	3,580
文学	122,841	95,006
その他	244,725	1,368
図書計	687,944	209,840
雑誌	169,862	7,182
合計	857,806	217,022

所蔵図書分類別構成比



個人貸出分類別構成比



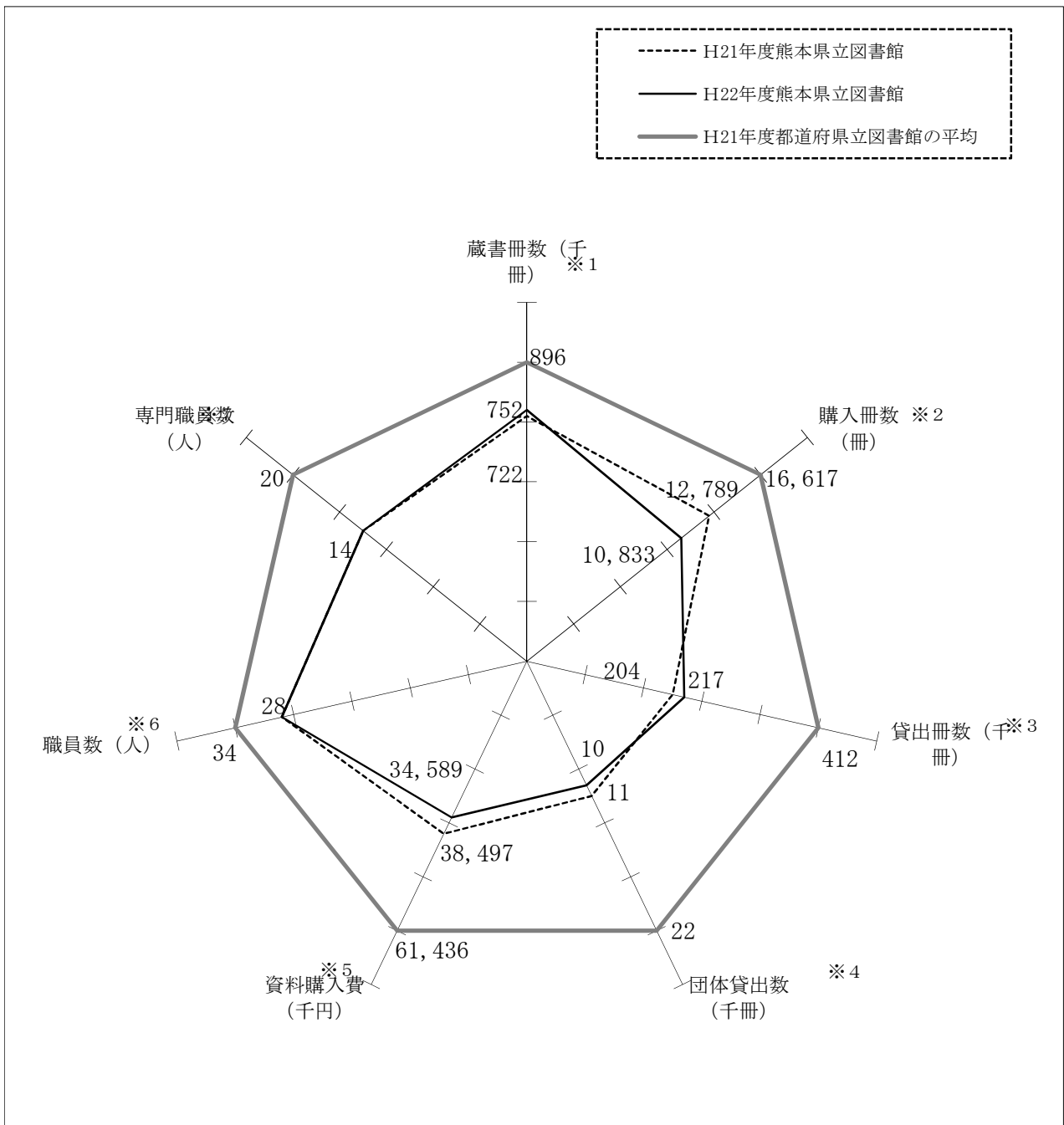
※NDC：日本十進分類法

※熊本近代文学館資料を含み、普及協力用資料を除く

※”その他”の内訳は、”平成22年度末所蔵冊数”については、荒木文庫、松本文庫等の大口寄贈図書等、また、”個人貸出”については、集密書庫の図書貸出等。

参考③ 全国から見た熊本県立図書館のすがた

(日本図書館協会「日本の図書館」より)



- ※1 蔵書冊数：熊本県立図書館の図書の冊数。（熊本近代文学館を含む。）
- ※2 購入冊数：熊本県立図書館の図書の購入冊数（雑誌を除く。熊本近代文学館を含む。）
- ※3 貸出冊数：熊本県立図書館の本館分図書の個人貸出冊数。
- ※4 団体貸出冊数：一括貸出及び子ども文庫の貸出冊数。
- ※5 資料購入費：熊本県立図書館の資料購入費。（熊本近代文学館を含む。）
- ※6 職員数：正職員の職員数。
- ※7 専門職員数：正職員のうち司書及び、司書補の有資格者数。

3 10年のあゆみ

(1) 資料受入状況の推移

(表17)

	購入予算 (千円)	購入点数 (点)	平均単価 (円)	寄贈・取得 点数(点)	受入点数 (点)	除籍点数 (点)	その他調 整(点)	所蔵点数 (点)
平成13年度	53,175	19,232	2,765	6,456	25,688	0	559	772,977
平成14年度	52,600	19,896	2,644	5,805	25,701	10,642	-516	787,520
平成15年度	55,270	18,057	3,061	5,675	23,732	10,504	0	800,748
平成16年度	47,960	16,580	2,893	6,075	23,655	5,689	0	817,714
平成17年度	45,051	16,719	2,695	6,890	23,609	2,321	0	839,002
平成18年度	42,777	14,949	2,862	8,586	23,535	152	-4,128	858,257
平成19年度	42,777	16,187	2,643	9,100	25,287	2,674	0	880,870
平成20年度	42,777	17,660	2,422	12,157	29,817	15,860	0	894,827
平成21年度	38,497	15,342	2,509	14,695	30,037	14,909	-6,636	903,319
平成22年度	34,589	13,254	2,610	13,487	26,741	0	9,143	939,203

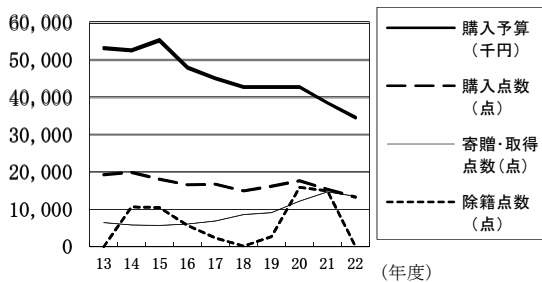
※その他調整：視聴覚資料の取扱の統一及び在庫資料の追加登録等によるもの

(2) 開館日数、入館者数、新規館外利用証登録者数の推移

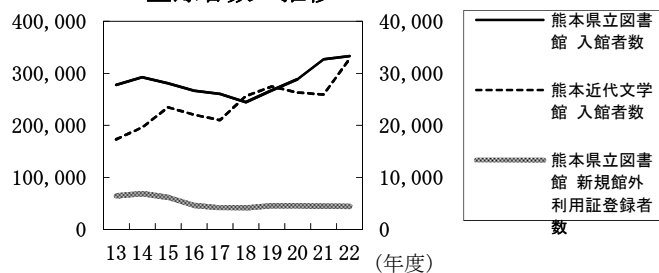
(表18)

	熊本県立図書館				熊本近代文学館		
	開館日数	入館者数	一日平均	新規館外利用 証登録者数	開館日数	入館者数	一日平均
平成13年度	275	277,638	1,010	6,480	288	17,317	60
平成14年度	286	292,729	1,024	6,894	286	19,559	68
平成15年度	288	280,650	974	6,160	288	23,436	81
平成16年度	289	266,878	923	4,641	289	22,062	76
平成17年度	289	260,660	902	4,253	289	20,979	73
平成18年度	278	244,225	879	4,191	288	25,596	89
平成19年度	291	267,504	919	4,586	291	27,489	94
平成20年度	288	288,591	1,002	4,564	288	26,270	91
平成21年度	289	327,059	1,132	4,450	289	25,922	90
平成22年度	289	332,851	1,152	4,436	289	32,742	113
新館累計	6,834	6,793,292	994	155,961	6,573	538,091	82

資料受入状況



入館者数及び新規館外利用証登録者数の推移



(3) 利用状況の推移

(表 19)

	本館分図書の貸出冊数(冊)	視聴覚資料利用の件数(件)	普及協力用資料の貸出点数(点)				計
			移動図書館	配本協力(車)	一括貸出	子ども文庫	
平成13年度	189,228	6,799		41,612	1,300	11,931	54,843
平成14年度	196,452	8,395		42,321	2250	12,001	56,572
平成15年度	190,172	7,260		41,267	850	13,172	55,289
平成16年度	174,940	6,820		44,057	1780	10,104	55,941
平成17年度	164,949	6,471		45,130	900	12,870	58,900
平成18年度	148,097	6,167		39,848	500	12,353	52,701
平成19年度	190,190	6,658		43,960	250	13,220	57,430
平成20年度	199,431	6,452		23,400	250	12,320	35,970
平成21年度	204,880	6,433		23,150	0	11,755	34,905
平成22年度	217,022	5,155		22,650	0	10,468	33,118

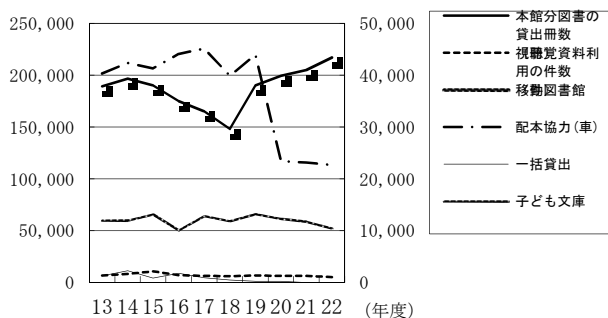
※平成19年度末に配本協力車を廃止し、平成20年度から宅配配本事業に全面切り替え。

(4) レファレンス件数の推移

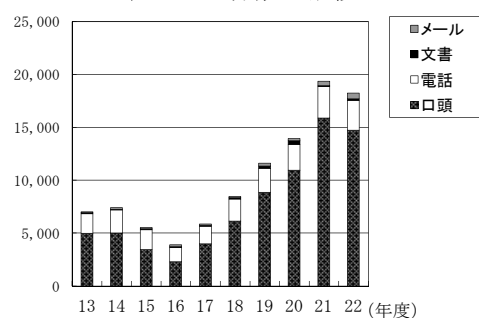
(表 20)

	口頭	電話	文書	メール	合計
平成13年度	4,989	1,858	100	68	7,015
平成14年度	5,035	2,166	69	143	7,413
平成15年度	3,451	1,866	94	118	5,529
平成16年度	2,312	1,325	95	160	3,892
平成17年度	4,008	1,647	97	132	5,884
平成18年度	6,151	2,089	119	119	8,478
平成19年度	8,882	2,274	211	250	11,617
平成20年度	10,959	2,418	379	195	13,951
平成21年度	15,884	2,976	100	402	19,362
平成22年度	14,731	2,833	142	546	18,252

利用状況の推移



レファレンス件数の推移



(5) 相互貸借の推移

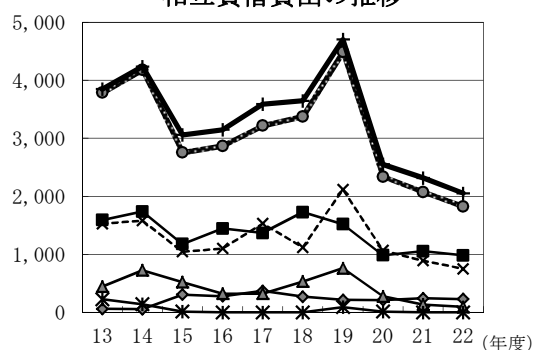
(表 2 1)

貸出	県外	県内					合計
		公共図書館	市町村教育委員会	学校	その他	計	
平成13年度	59	1,591	443	1,528	226	3,788	3,847
平成14年度	55	1,738	726	1,579	130	4,173	4,228
平成15年度	304	1,176	521	1,044	13	2,754	3,058
平成16年度	279	1,446	321	1,101	0	2,867	3,146
平成17年度	368	1,367	321	1,531	0	3,219	3,587
平成18年度	270	1,725	532	1,118	0	3,375	3,645
平成19年度	214	1,520	760	2,119	90	4,489	4,703
平成20年度	212	983	276	1,067	12	2,338	2,550
平成21年度	242	1,053	133	889	0	2,075	2,317
平成22年度	227	981	94	749	0	1,824	2,051

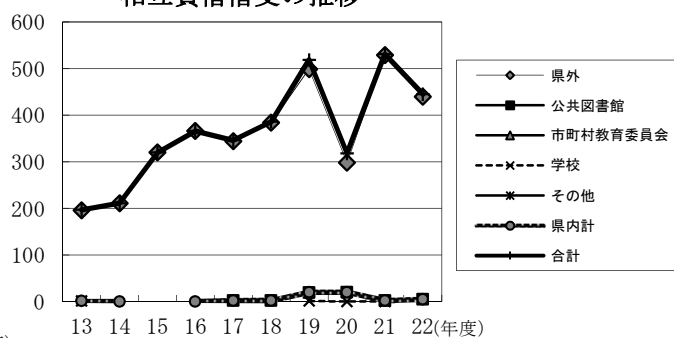
(表 2 2)

借受	県外	県内					合計
		公共図書館	市町村	学校	その他	計	
平成13年度	196			1		1	197
平成14年度	211						211
平成15年度	320						320
平成16年度	366						366
平成17年度	344	2				2	346
平成18年度	384	2				2	386
平成19年度	499	19		1		20	519
平成20年度	298	20				20	318
平成21年度	529	2				2	531
平成22年度	440	5				5	445

相互貸借貸出の推移



相互貸借借受の推移

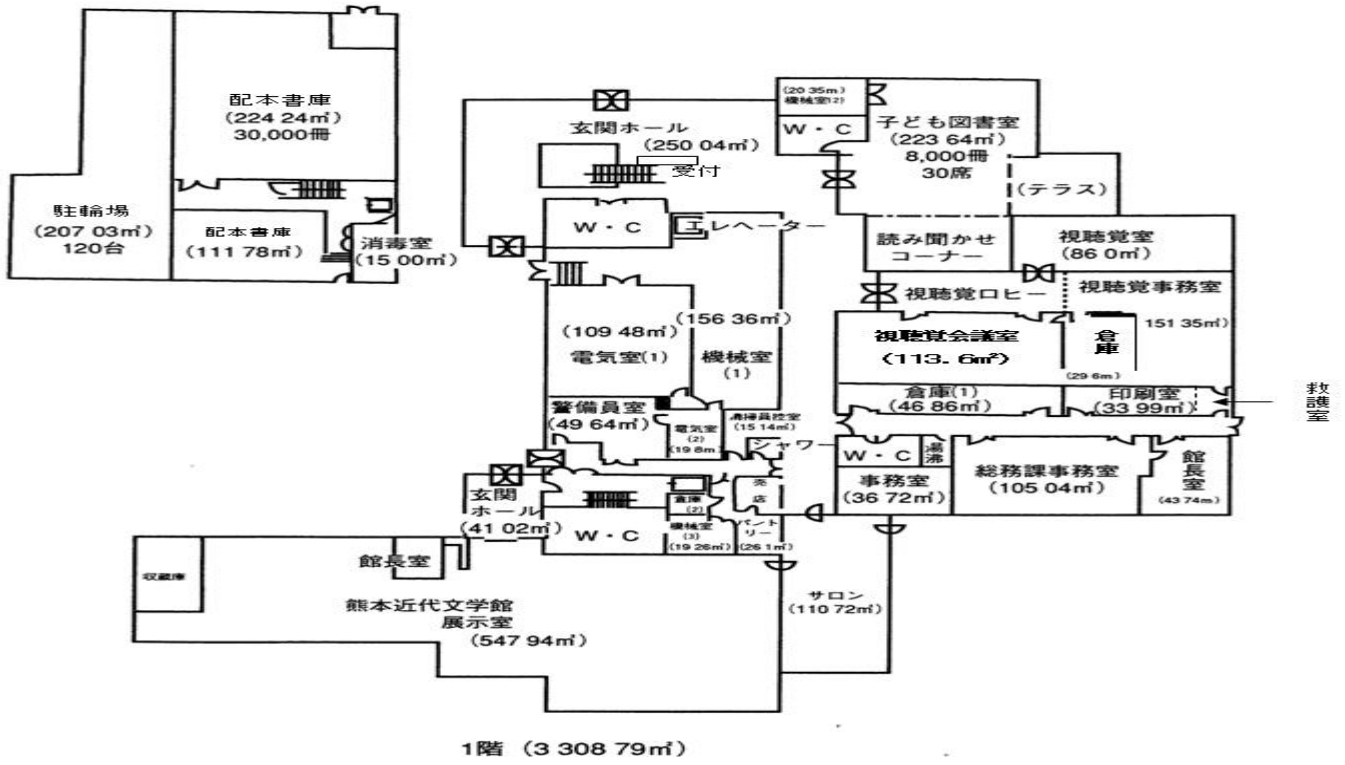


4 施設の概要

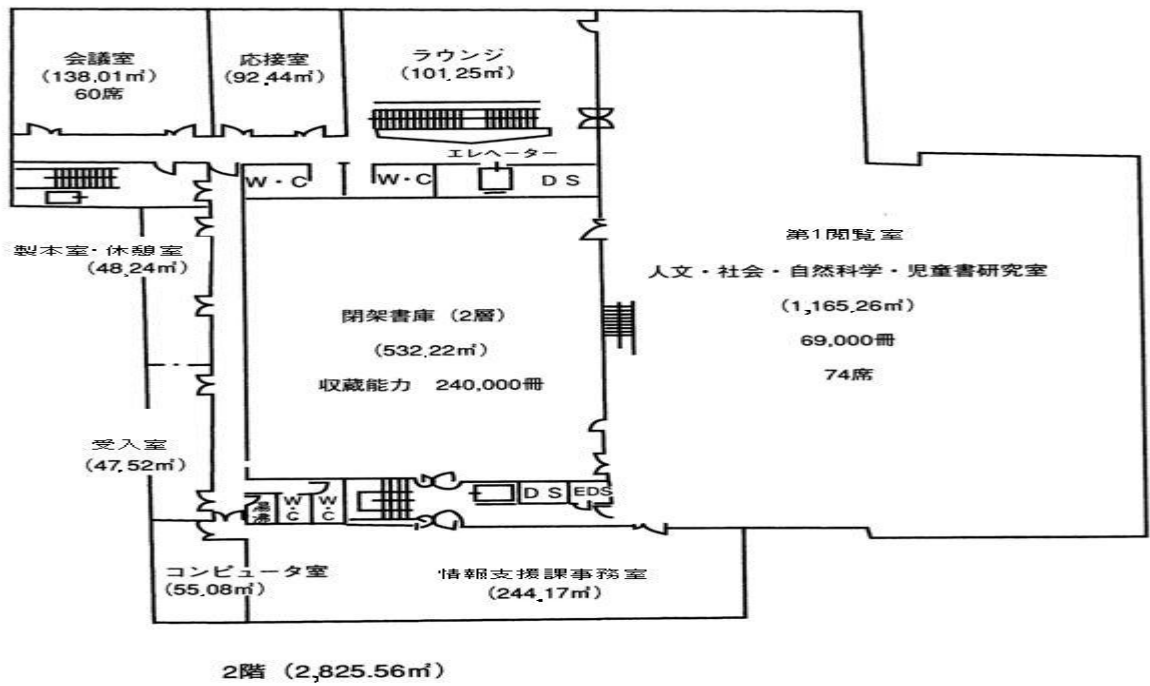
(単位: m²)

階 床面積	閲覧部門	集会部門	視聴覚室	資料保存部門	管理部門	その他	近代文学館
1 階 3,308.79	子ども 図書室 223.64	学習室 113.60	視聴覚 事務室 151.35 視聴覚室 86.00	配本 書庫 224.24	館長室 43.74 事務室 105.04 " 36.72 警備員室 49.64 清掃員室 15.14 印刷室 33.99 救護室 消毒室 15.00 倉庫 46.86 " 26.60	玄関 250.04 ホール サロン 110.72 売店 ハンディー 26.10 機械室 (1,2,3) 195.97 電気室 (1,2) 129.28 配本車庫 111.78 駐輪場 207.03 廊下,便所 その他 513.75	展示室 547.94 玄関 ホール 41.62
2 階 2,825.56	第 1 閲覧室 1,165.26	会議室 138.01		書庫 (2層) 532.22	応接室 92.44 事務室 244.17 コンピュー タ室 55.08 受入室 47.52 製本室・ 休憩室 48.24	ラウンジ 101.25 廊下,便所 その他 401.37	
3 階 2,203.95	第 2 閲覧室 717.92	大研修室 230.45 第 1 研修室 81.00 第 2 研修室 81.96		書庫 (2層) 503.74 貴重書庫 (2層) 114.83		ラウンジ 103.50 廊下,便所 その他 370.55	
4 階 1,048.58				書庫 (集密) 657.72		機械室 (1,2,3) 306.03 廊下 その他 84.83	
屋階 23.76						機械室 23.76	
計 9,410.64	2,106.82	645.02	237.35	2,032.75	863.18	2,935.96	589.56

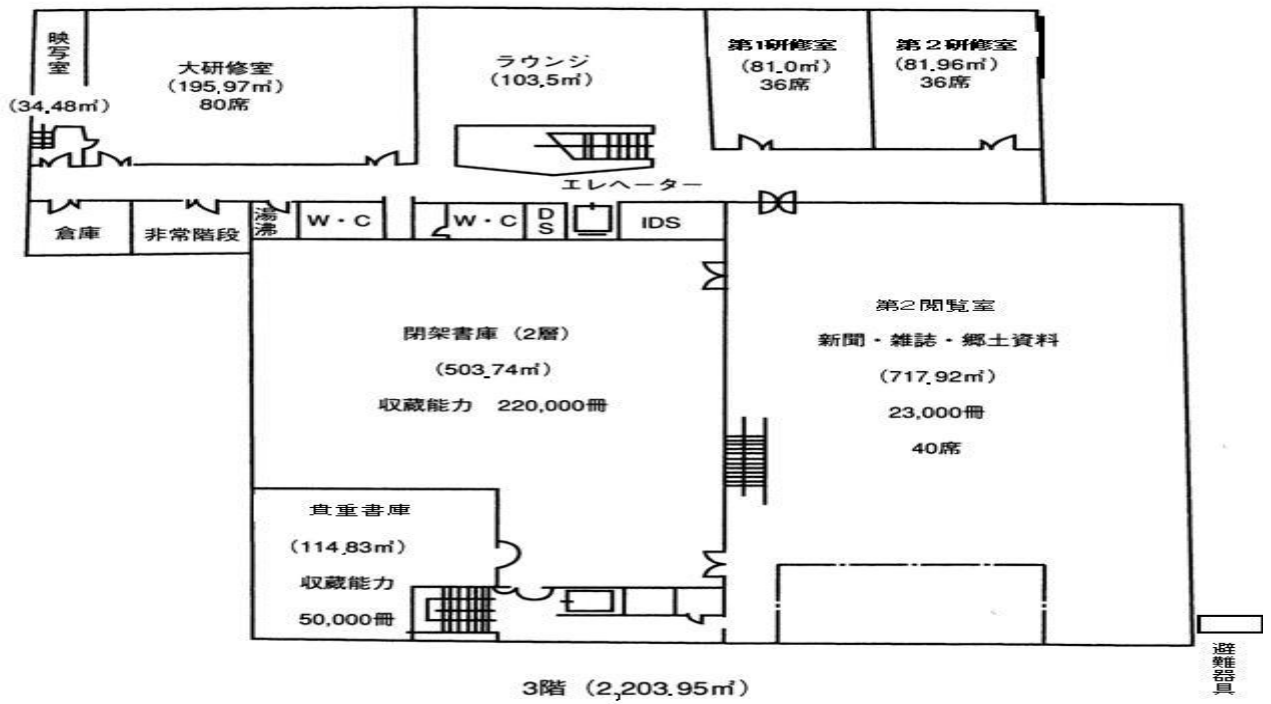
■1階（平面図）



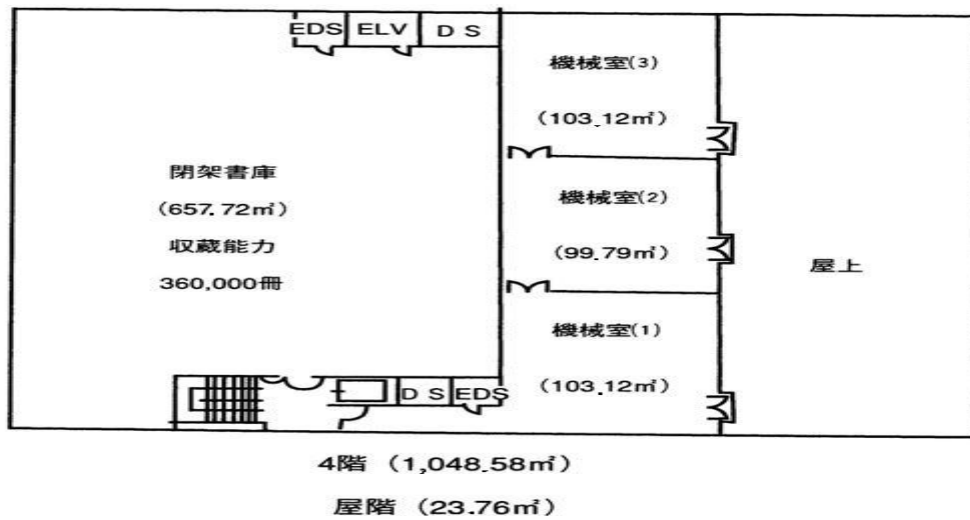
■2階（平面図）



■3階（平面図）



■4階及び屋上（一般の人は入れません）



5 熊本県内公共図書館一覧

平成23年4月1日現在

番号	図書館名・館長名	住所	Tel/FAX	休館日・開館時間
1	熊本県立図書館 館長 上野信一	〒862-8612 熊本市出水2-5-1	096-384-5000	火、月末最終金曜日、年末年始、特別整理 9:30～19:00(土日祝～17:15)
			096-385-4214	
2	熊本市立図書館 館長 村上義直	〒862-0971 熊本市大江6-1-74	096-363-4522	月、室内整理日、年末年始、特別整理 9:30～18:00(土日祝～17:00)
			096-372-4252	
3	熊本市立植木図書館 館長 牛山雄二	〒861-0136 熊本市植木町岩野238-1	096-272-6915	月、室内整理日、年末年始、特別整理 9:30～18:00(土日祝～17:00)
			096-272-6916	
4	八代市立図書館 館長 濱田大祐	〒866-0865 八代市北の丸町2-35	0965-32-3385	金、最終水、年末年始、祝日、特別整理 9:30～18:00(土日～17:00)
			0965-33-8982	
5	八代市立図書館せんちょう分館 館長 濱田大祐	〒869-4703 八代市千丁町新牟田1428-2	0965-46-1901	火、最終木、祝日、年末年始、特別整理 10:00～18:00(土日～17:00)
			0965-46-1902	
6	八代市立図書館かがみ分館 館長 濱田大祐	〒869-4202 八代市鏡町内田468-1	0965-52-5567	火、最終木、祝日、年末年始、特別整理 10:00～18:00(土日～17:00)
			0965-52-1483	
7	人吉市図書館 館長 朝熊輝美	〒868-0015 人吉市下城本町1578-1	0966-24-3518	月、第4木、年末年始、祝日(土日と重なる日を除く) 9:00～17:00
			0966-24-4329	
8	荒尾市立図書館 館長 潮崎博己	〒864-0032 荒尾市増永633	0968-63-2379	水、第1日、祝日、年末年始、特別整理 9:30～18:30(日9:00～17:00)
			0968-63-2379	
9	水俣市立図書館 館長 高沢克代	〒867-0065 水俣市浜町2-10-26	0966-63-8401	月、第4木、祝日、年末年始、特別整理 9:00～19:00(土日～17:00)
			0966-63-8401	
10	玉名市民図書館 館長 濱田一枝	〒865-0051 玉名市繁根木88-1	0968-75-1315	月、第1木、祝日、年末年始、特別整理 10:00～18:00
			0968-75-1170	
11	玉名市岱明図書館 館長 濱田一枝	〒869-0223 玉名市岱明町中土984	0968-57-0045	月、第4木、祝日、年末年始、特別整理 10:00～18:00(土日～17:00)
			0968-57-0250	
12	玉名市横島図書館 館長 濱田一枝	〒856-0072 玉名市横島町横島3810	0968-84-6111	金、第4水、年末年始、特別整理 11:00～19:00(土日祝10:00～18:00)
			0968-84-6112	
13	山鹿市鹿本図書館 館長 竹原英治	〒861-0331 山鹿市鹿本町来民686-1	0968-46-1310	月、月末、祝日、年末年始、特別整理 10:00～18:00(土日～17:00)
			0968-46-1312	
14	菊池市立泗水図書館 館長 福吉里加子	〒861-1205 菊池市泗水町福本305-1	0968-38-6866	月、月末、祝日、年末年始 10:00～18:00(土日～17:00)
			0968-38-7033	
15	宇土市立図書館 館長 山内清人	〒869-0445 宇土市浦田町131-1	0964-22-4512	木、祝日、年末年始、特別整理 9:30～18:00(土日～17:00)
			0964-22-4512	
16	上天草市立大矢野森記念図書館 館長 濱崎富雄	〒869-3602 上天草市大矢野町上1539	0964-56-4393	月、年末年始、特別整理 10:00～18:00
			0964-56-4393	
17	上天草市立中央(松島)図書館 館長 濱崎富雄	〒861-6102 上天草市松島町合津4276-23	0969-56-0777	月、月末、年末年始、特別整理 10:00～18:00(土日祝～17:00)
			0969-52-8105	
18	上天草市立姫戸図書館 館長 濱崎富雄	〒866-0195 上天草市姫戸町姫浦2502-3	0969-58-2111	月、木、月末、年末年始、特別整理 10:00～17:00
			0969-58-2334	
19	上天草市立龍ヶ岳図書館 館長 濱崎富雄	〒866-0292 上天草市龍ヶ岳町高戸1412	0969-62-0930	月、金、月末、年末年始 10:00～17:00
			0969-62-0930	
20	宇城市立松橋図書館 館長 林田敏枝	〒869-0502 宇城市松橋町松橋564	0964-32-0878	月、第3金、月末、年末年始、特別整理 10:00～18:00(土日～17:00)
			0964-32-0878	
21	宇城市立三角図書館 館長 林田敏枝	〒869-3205 宇城市三角町波多219-1	0964-53-1849	月、第3金、月末、年末年始、特別整理 10:00～18:00(土日～17:00)
			0964-53-1851	
22	宇城市立中央図書館 (不知火図書館) 館長 林田敏枝	〒869-0552 宇城市不知火町高良2352	0964-32-6211	月、第3金、月末、年末年始、特別整理 10:00～18:00(土日～17:00)
			0964-32-6213	
23	宇城市立小川図書館 館長 林田敏枝	〒869-0624 宇城市小川町江頭80	0964-43-5111	月、第3金、月末、年末年始、特別整理 10:00～18:00(土日～17:00)
			0964-43-5277	
24	宇城市立豊野図書館 館長 林田敏枝	〒861-4301 宇城市豊野町糸石3824	0964-45-3205	月、第3金、月末、年末年始、特別整理 10:00～18:00(土日～17:00)
			0964-45-3205	

番号	図書館名・館長名	住 所	TEL/FAX	休館日・開館時間
25	阿蘇市立一の宮図書館 館長 日田勝也	〒869-2612 阿蘇市一の宮町宮地2383	0967-22-2916	月、月末、年末年始、特別整理、祝日
			0967-22-3819	9:00~18:00(土日~17:00)
26	阿蘇市立阿蘇図書館 館長 日田勝也	〒869-2301 阿蘇市内牧976-2	0967-32-0067	月、月末、年末年始、祝日、特別整理
			0967-32-0067	9:00~18:00(土日~17:00)
27	天草市立中央図書館 館長 櫻田京子	〒863-0033 天草市東町13-1	0969-23-7001	月、祝日、年末年始
			0969-23-7001	9:00~18:00(土日~17:00)
28	天草市立牛深図書館 館長 榎田純子	〒863-1901 天草市牛深町160	0969-73-4191	月、祝日、年末年始
			0969-73-4193	9:00~17:00
29	天草市立御所浦図書館 館長 花里昌直	〒866-0313 天草市御所浦町御所浦3525-2	0969-67-3931	月、祝日、年末年始
			0969-67-3977	9:00~17:00
30	天草市立河浦図書館 館長 宮崎義輝	〒863-1215 天草市河浦町白木河内175-13	0969-76-0388	月、年末年始、祝日
			0969-76-0388	9:30~18:00
31	合志市西合志図書館 館長 大島知加子	〒861-1104 合志市御代志1661-265	096-242-5555	月、月末、祝日、年末年始、特別整理
			096-242-2817	10:00~18:00(木~20:00、日~17:00)
32	合志市合志図書館 館長 筑紫紀子	〒861-1116 合志市福原2922	096-248-5754	月、月末、年末年始、特別整理
			096-247-1355	10:00~18:00(土日祝~17:00)
33	合志市泉ヶ丘市民センター図書館 館長 筑紫紀子	〒861-1112 合志市幾久富1947-7	096-247-1315	月、月末、年末年始、特別整理
			096-247-1315	10:00~18:00(土日祝~17:00)
34	南関町立図書館 館長 大里耕守	〒861-0803 玉名郡南関町大字関町1319	0968-53-3746	月、月末、祝日、年末年始、特別整理
			0968-53-0071	10:00~18:00
35	長洲町図書館 館長 北野聡	〒861-0123 玉名郡長洲町大字長洲2760	0968-69-2060	月、月末、年末年始、特別整理
			0968-69-2520	10:00~18:00(土日~17:00)
36	大津町立おおづ図書館 館長 府内隆一	〒869-1233 菊池郡大津町大字大津1171	096-294-8011	月、年末年始、特別整理
			096-294-8033	9:00~18:00(水~20:00)
37	菊陽町図書館 館長 堀行徳	〒869-1102 菊池郡菊陽町大字原水1438-1	096-232-0404	火、第3水、年末年始、特別整理
			096-232-7761	10:00~18:00(木~20:00)
38	御船町立図書館 館長 宮村のり子	〒861-3204 上益城郡御船町大字木倉1168	096-282-0888	毎週水曜日、年末年始
			096-282-0894	9:00~17:00
39	益城町図書館 館長 中桐智昭	〒861-2242 上益城郡益城町木山236	096-287-8411	毎週月曜日、年末年始
			096-287-8422	10:00~18:00(水曜日 12:00~20:00)
40	山都町立図書館 館長 下田美鈴	〒861-3514 上益城郡山都町大字城原169-1	0967-73-1616	月、月末、年末年始、祝日
			0967-73-1888	10:00~18:00(土日~17:00)
41	山都町立図書館蘇陽分館 館長 下田美鈴	〒861-3901 上益城郡山都町馬見原218	0967-73-2755	月、月末、年末年始、祝日
			0967-83-0220	10:00~18:00(土日~17:00)
42	山都町立図書館清和分館 館長 下田美鈴	〒861-3811 上益城郡山都町大平306-1	0967-73-2755	月、月末、年末年始、祝日
			0967-83-0220	10:00~18:00(土日~17:00)
43	氷川町立八火図書館 館長 杉谷康男	〒869-4608 八代郡氷川町宮原栄久52	0965-62-3489	月、年末年始
			0965-62-3489	9:00~17:30
44	芦北町立図書館 館長 竹浦裕道	〒869-5441 芦北郡芦北町大字佐敷206-1	0966-82-2213	第1日、年末年始、祝日
			0966-82-2631	9:00~17:00
45	錦町図書館 館長 小田定則	〒868-0302 球磨郡錦町大字一武1587-1	0966-38-3420	月、祝日、年末年始
			0966-38-3420	9:00~17:00(火・木~19:00)
46	あさぎり町須恵文化ホール図書館 館長 松尾達三	〒868-0451 球磨郡あさぎり町須恵1227	0966-45-5511	月、年末年始
			0966-45-5353	9:00~17:00
47	あさぎり町深田校区公民館図書館 館長 松尾達三	〒868-0444 球磨郡あさぎり町深田西955-1	0966-45-0665	月、年末年始
			0966-45-3738	9:00~17:00

6 平成22年度の県内公共図書館の概要

平成23年3月31日現在

区分	蔵書冊数	年間受入 図書冊数 (冊)	図書購入 費(千円)	個人貸出			団体貸出		
				本館分(含分館)		自動車図書館 貸出冊数	団体数	貸出冊数	
				登録者数	貸出冊数				
熊本県	726,877	16,985	28,452	164,997	217,022		136	33,118	
熊本市	1,077,687	59,932	155,105	144,834	3,177,110	56,126	43	23,269	
	熊本市	1,009,056	51,421	146,843	140,598	2,949,056	38,245	43	23,269
	植木	68,631	8,511	8,262	4,236	228,054	17,881	-	-
八代市	364,821	15,201	25,036	49,054	400,697	12,844	115	21,562	
	八代市立	252,115	9,405	15,781	38,983	245,685	12,844	48	4,792
	千丁	55,493	2,998	4,728	3,345	88,206	-	45	5,375
	鏡	57,213	2,798	4,527	6,726	66,806	-	22	11,395
人吉市	88,532	3,233	5,564	15,731	88,226	-	150	26,460	
荒尾市	96,456	4,078	7,000	5,994	131,885	17,674	45	2,691	
水俣市	97,091	5,098	6,198	7,201	75,808	10,098	59	19,251	
玉名市	236,080	17,421	16,600	27,395	253,531	27,118	81	7,418	
	玉名市民	140,341	9,721						
	岱明	35,236	3,534	16,600	27,395	253,531	27,118	81	7,418
	横島	60,503	4,166						
天草市	226,453	14,766	29,516	19,464	316,799	24,566	120	13,901	
	中央	114,613	6,986		17,204	229,693	14,842	68	4,224
	御所浦	27,849	2,564	29,516	359	14,532	919	8	3,175
	河浦	48,421	2,877		-	32,327	8,805	22	3,033
	牛深	35,570	2,339		1,901	40,247	-	22	3,469
菊池市	78,342	3,858	6,960	12,058	119,033	-	79	2,240	
宇土市	80,562	3,462	5,007	14,169	85,352	-	41	8,726	
上天草市	86,963	5,051	-	9,173	46,224	-	81	3,858	
	大矢野森記念	25,765	727		2,067	10,589	-	9	253
	中央(松島)	46,328	1,620	-	6,330	28,538	-	57	2,999
	姫戸	8,600	1,715		354	4,259	-	8	362
	龍ヶ岳	6,270	989		422	2,838	-	7	244
宇城市	247,487	13,415	19,077	26,466	353,848	14,142	245	44,600	
	松橋	47,959	2,119	3,121		45,289	-	33	4,881
	小川	50,866	2,623	4,017		67,043	-	73	15,675
	三角	40,716	2,544	3,004	26,466	57,645	-	45	7,041
	中央(不知火)	91,446	4,686	7,231		165,961	14,142	94	15,443
	豊野	16,500	1,443	1,704		17,910	-	-	1,560
山鹿市	72,940	6,793	11,412	11,802	212,830	29,924	61	10,495	
阿蘇市	129,490	5,943	13,844	13,009	146,099	7,443	96	8,170	
	一の宮	49,367	2,484	13,844	13,009	54,973	-	31	2,257
	阿蘇	80,123	3,459			91,126	7,443	65	5,913
南関町	54,043	2,324	3,605	5,941	33,927	-	21	4,062	
長洲町	64,862	1,885	1,000	11,680	82,780	-	23	2,313	
大津町	140,277	6,794	12,493	20,761	305,005	11,138	24	4,731	
菊陽町	125,992	7,651	14,557	25,441	242,577	-	37	2,171	
合志市	302,707	13,457	18,694	33,551	622,543	15,834	132	25,992	
	合志	94,328	4,265	6,436		136,767	-	14	5,137
	泉ヶ丘	20,447	1,254	1,274	33,551	87,486	-	2	10
	西合志	187,932	7,938	10,984		398,290	15,834	116	20,845
御船町	16,830	1,280	317	1,612	12,211	-	-	-	
益城町	81,166	33,142	18,654	7,211	207,585	-	4	344	
山都町	76,372	5,897	7,480	5,620	60,998	-	47	9,316	
	山都町立	52,902	3,524		4,325	37,973	-	29	4,554
	蘇陽	15,326	1,447	7,480	670	16,604	-	13	3,478
	清和	8,144	926		625	6,421	-	5	1,284

区分	蔵書冊数	年間受入 図書冊数 (冊)	図書購入 費(千円)	個人貸出			団体貸出	
				本館分(含分館)		自動車図書館 貸出冊数	団体数	貸出冊数
				登録者数	貸出冊数			
氷川町	21,875	1,134	90	1,215	14,310	-	7	431
芦北町	26,591	1,519	2,023	774	11,503	-	2	1,680
錦町	21,692	673	810	5,200	12,090	844	81	4,633
あさぎり町	17,137	960	810	930	10,579	-	-	-
須恵文化ホール	5,739	-	-	-	120	-	-	-
深田校区公民館	11,398	960	810	930	10,459	-	-	-

※”蔵書冊数”及び年間受入図書冊数は、図書のみ(普及協力用図書を含み、雑誌・視聴覚資料等は含めない)。
 ※表中の”-”は、実績がないもの又は実績はあるが数値は不明なものです。

7 熊本県立図書館利用規則

(昭和60年10月8日教育委員会規則第17号)
最終改正 平成20年3月17日教育委員会規則第7号

第1章 総則

(趣旨)

第1条 この規則は、熊本県立図書館設置条例(昭和26年熊本県条例第60号)第4条の規定に基づき、熊本県立図書館(以下「図書館」という。)及び熊本近代文学館(以下「文学館」という。)の利用に関し、必要な事項を定めるものとする。

(休館日等)

第2条 図書館及び文学館(以下「館」という。)の休館日は、次のとおりとする。

一 火曜日(火曜日が国民の祝日に関する法律(昭和23年法律第178号)第3条に規定する休日(以下「祝日法による休日」という。)に当たるときは、その翌日)

二 館内整理日(毎月最終金曜日)

三 特別整理期間(年間14日以内)

四 年末年始(12月28日から翌年1月3日まで)

2 館長(図書館長をいう。以下同じ。)は、前項の規定にかかわらず、特に必要があると認めるときは、臨時に休館又は開館することができる。

(開館時間)

第3条 図書館(子ども図書室及び視聴覚室を除く。)の開館時間は、午前9時30分から午後7時(土曜日、日曜日及び祝日法による休日にあつては、午後5時15分)までとする。

2 子ども図書室、視聴覚室及び文学館の開館時間は、午前9時30分から午後5時15分までとする。

3 館長は、前二項の規定にかかわらず、必要があると認めるときは、開館時間を変更することができる。

(入館制限)

第4条 館長は、次の各号の一に該当する者に対し、入館を禁じ、又は退館させることができる。

一 館の秩序を乱すおそれがあると認められる者

二 この規則及び係員の指示に従わない者

三 その他管理上支障があると認められる者

(損害賠償)

第5条 自己の責めに帰すべき理由により、施設、設備、資料(図書館資料及び文学館資料をいう。以下同じ。)を滅失又は損傷した者は、館長の指示に従い、これを修理し、又は損害を賠償しなければならない。

第2章 館内利用

(館内閲覧等)

第6条 館内において資料の閲覧等をしようとする者(以下「館内利用者」という。)は、係員の指示に従い、利用しなければならない。

(利用の禁止)

第7条 館長は、館内利用者が前条の規定に違反したと認めるときは、資料の利用を禁止

することができる。

第3章 館外利用

(利用証の交付)

第8条 図書館資料を館外で利用しようとする者(以下「館外利用者」という。)は、館長が指定する証明書を提示して利用証の交付を受けなければならない。ただし、館長が特に認めたときは、この限りでない。

2 利用証の交付の際届け出た事項は、3年ごとに確認を行うものとする。

(利用の方法)

第9条 館外利用者は、利用証を係員に提示して利用しなければならない。

2 利用することができる図書館資料は、館外利用者1人につき10点以内とする。

3 利用期間は、15日以内とする。

4 次の各号に掲げる図書館資料は、利用することができない。

一 辞書、事典、年鑑、郷土資料、視聴覚資料及びこれらに準ずるもの

二 新聞、官報、公報及び永久保存の逐次刊行物

三 寄託図書

四 その他館長が特に必要と認めるもの

5 第一項から前項までの規定にかかわらず、館長が特に認めたときはこの限りでない。

(利用証の亡失)

第10条 館外利用者は、利用証を亡失したときは、直ちに館長に届け出なければならない。

2 館外利用者は、利用証の亡失によって生ずる損害の責めを負わなければならない。

(不正使用の禁止)

第11条 館長は、次の各号の一に該当する場合は、利用証の返還を求め、利用を禁止することができる。

一 利用証を他人に譲渡又は貸与するなど不正に使用したとき。

二 利用した図書館資料を期限内に返納しないとき。

第4章 調査相談

(調査相談)

第12条 資料の調査依頼又は利用相談(以下「調査相談」という。)をしようとする者は、その事項を明示して口頭又は文書等により行うことができる。

2 館長は、前項の調査相談において適当と認めるものについては、図書館資料を介して行うものとする。

第5章 団体等への貸出し

(配本協力)

第13条 市町村立図書館(図書室を有する公民館を含む。)、県立学校及び県立社会教育施設(以下、「公立図書館等」という。)に、その求めに応じて、配本を行うことができる。

2 配本を利用しようとする公立図書館等は、配本所を定め、館長へ申し出なければならない。

3 利用期間は、12月以内の範囲で、館長が別に定める。

(貸出文庫)

第14条 図書館に貸出文庫を設け、各種の団体又は機関(以下「団体等」という。)に

図書の貸出しを行うものとする。

2 団体等は、貸出文庫を利用しようとするときは、責任者を定めて館長に申し込まなければならない。

3 利用期間は、12月以内の範囲で、館長が別に定める。

4 利用に要する費用は、団体等の負担とする。

(図書館資料の相互貸借)

第15条 他の図書館等との図書館資料の相互貸借については、館長が別に定める。

第6章 資料の寄贈及び寄託

(寄贈及び寄託)

第16条 館は、資料の寄贈及び寄託を受けることができる。

2 館は、寄託を受けた資料が天災その他の不可抗力により滅失又は損傷したときは、損害賠償の責めを負わない。

3 寄託に要する費用は、寄託者の負担とする。ただし、館長が必要と認めたときは、この限りでない。

第7章 雑則

(館長への委任)

第17条 この規則に定めるもののほか、必要な事項は、館長が別に定める。

附 則

この規則は、昭和60年10月19日から施行する。

附 則

(平成5年3月17日教育委員会規則第3号)

1 この規則は、平成5年4月1日から施行する。

2 この規則の施行前にこの規則による改正前の熊本県立図書館利用規則の規定により交付を受けた利用証は、この規則による改正後の熊本県立図書館利用規則の規定により交付を受けた利用証とみなす。

附 則

(平成11年8月18日教育委員会規則第6号)

この規則は、平成11年9月1日から施行する。

附 則

(平成12年5月24日教育委員会規則第13号)

この規則は、交付の日から施行する。

附 則

(平成14年3月15日教育委員会規則第4号)

この規則は、平成14年4月1日から施行する。

附 則

(平成16年3月29日教育委員会規則第1号)

この規則は、平成16年4月1日から施行する。

附 則

(平成19年3月23日教育委員会規則第4号)

この規則は、平成19年4月1日から施行する。

附 則

(平成20年3月17日教育委員会規則第7号)

この規則は、平成20年4月1日から施行する。

開館時間

第1・第2閲覧室

月曜日・水曜日～金曜日 9:30～19:00
土・日・祝 9:30～17:15

子ども図書室・視聴覚室・熊本近代文学館
水曜日～月曜日 9:30～17:15

交通案内

・JR 熊本駅から路面電車又はバスで 30 分
・JR 新水前寺駅から徒歩 20 分

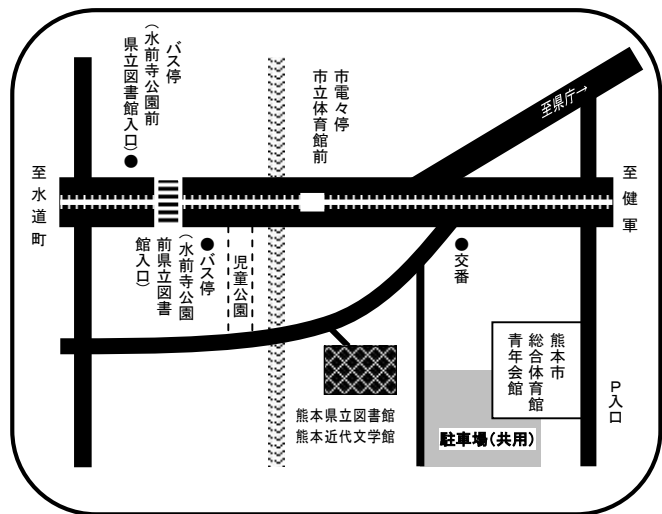
〔バス 水前寺公園前・県立図書館入口下車
路面電車 市立体育館前下車

いずれも徒歩5分

・駐車場 熊本市総合体育館裏（兼用）

休館日

- ・火曜日（祝日に当たる時は、その翌日）
- ・館内整理日（毎月最終金曜日）
- ・年末年始（12月28日～1月3日）
- ・特別整理期間（年間14日以内）



平成23年度要覧

発行日 平成23年7月1日

発行 熊本県立図書館
熊本近代文学館

〒862-8612

熊本市出水2丁目5番1号

TEL 096-384-5000～5003

FAX 096-385-4214（総務課）

096-385-2983（情報支援課）

URL <http://www.library.pref.kumamoto.jp/>

携帯URL <http://www.library.pref.kumamoto.jp/cweb/i>