

平成24年度

要 覧



熊本県立図書館・熊本近代文学館

愛称 温知館

<目 次>

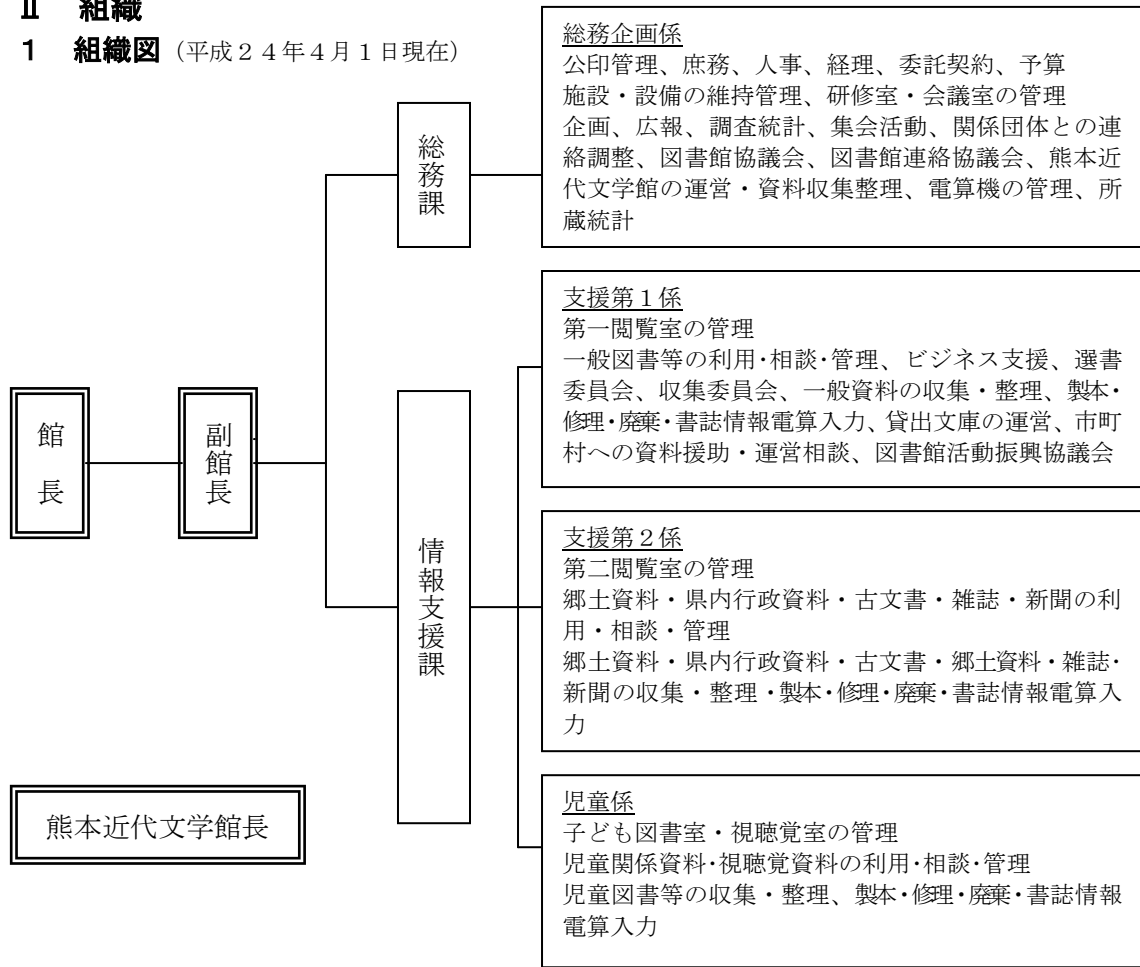
I 沿 革	1
II 組 織	2
1 組織図	2
2 職員の構成	2
III 平成23年度事業計画	3
1 図書館運営方針	3
2 県立図書館関係	4
3 熊本近代文学館関係	9
IV 平成22年度事業実績	10
1 総論	10
2 県立図書館関係	11
3 熊本近代文学館関係	25
V その他資料	32
1 資料状況	32
2 利用状況	37
3 10年のあゆみ	41
4 施設の概要	44
5 熊本県内公共図書館一覧	47
6 平成22年度の県内公共図書館の概要	49
7 熊本県立図書館利用規則	51

I 沿革

明治29年(1896)	9月	県観聚館(物産館)附属図書館として一般公開始まる。 (熊本市南千反畑町33)
明治44年(1911)	5月	観聚館隣接地に独立館舎完成。
明治45年(1912)	4月	熊本県立図書館として完全に独立。
大正2年(1913)	5月	館外貸出し始まる。
大正10年(1921)	7月	団体貸出し始まる。
大正12年(1923)	4月	郡制廃止で玉名・宇土・下益城・球磨・芦北・天草の郡立図書館が県立移管となり県立図書館の分館となる。
昭和3年(1928)	11月	児童図書館外貸出し始まる。
昭和4年(1929)	3月	前記6つの分館はそれぞれ郡教育支会の経営となる。
昭和20年(1945)	7月	戦災で全蔵書83,000冊と361坪の館舎を焼失。
昭和21年(1946)	3月	熊本城内旧第6師団法務部庁舎にて開館 (旧陸軍幼年学校所蔵の蔵書等9,245冊)
昭和26年(1951)	10月	熊本県立図書館設置条例施行(昭和26年10月11日)
昭和33年(1958)	12月	熊本市千葉城町2番地に館舎落成、開館。総務・整理・奉仕の3課制となる。
昭和35年(1960)	8月	移動図書館車による県下全域への奉仕始まる。
昭和38年(1963)	4月	3課6係制となる。
昭和42年(1967)	2月	別館竣工。
昭和45年(1970)	7月	3課7係制となる。
昭和45年(1970)	10月	別館増築工事(2~3階)始まる。
昭和46年(1971)	3月	別館増築工事(2~3階)竣工。
昭和53年(1978)	11月	県立図書館建設委員会の設置。
昭和56年(1981)	10月	県立図書館建設に関する意見書提出される。
昭和59年(1984)	3月	県立図書館新館・近代文学館着工(昭和59年4月21日、熊本市出水2丁目5番1号・江津花壇跡地で起工式。)
昭和60年(1985)	7月	県立図書館新館・近代文学館竣工(昭和60年7月25日)
昭和60年(1985)	10月	県立図書館新館・近代文学館落成・開館式(昭和60年10月16日) コンピュータシステムを導入し、情報検索、貸出返却等の業務開始。
昭和62年(1987)	1月	県庁1階情報プラザに検索用端末を設置し利用開始。
平成2年(1990)	10月	電算機の更新 NEC ACOS410 → ACOS3300へ。
平成3年(1991)	1月	利用者端末(愛称 アテナ)を2台設置。
平成5年(1993)	4月	機構改革により、資料課が整理係・県資料係の2係、奉仕課が奉仕第一係・奉仕第二係・普及協力係の3係となる。
平成6年(1994)	2月	図書館整備推進事業推進委員会から熊本県立図書館整備計画が提出される。
平成7年(1995)	10月	電算機の更新 NEC ACOS3300 → PX7500へ。
平成9年(1997)	6月	配本協力車(1台)を導入、移動図書館車(1台)の計2台で巡回開始。
平成9年(1997)	10月	平成12年10月のコンピュータ更新について検討するため、「新コンピュータ・プロジェクトチーム」設置。
平成12年(2000)	3月	熊本県書誌総合目録ネットワーク調査報告書を作成。
平成12年(2000)	3月	移動図書館を廃止。
平成12年(2000)	4月	移動図書館を廃止し、配本協力事業に全面切り替え。
平成13年(2001)	3月	電算機の更新 NEC PX7500 → Express5800へ。 汎用コンピュータ方式 → クライアント・サーバ方式へ。
平成13年(2001)	4月	ホームページによる蔵書検索やレファレンス受付、館内でのインターネットサービス、CD-ROM閲覧を開始。
平成14年(2002)	4月	祝日開館始まる。
平成16年(2004)	4月	休館日を、月曜日から火曜日へ変更。
平成17年(2005)	2月	ビジネス情報コーナーを設置。
平成18年(2006)	7月	パンフレットコーナーを設置(2階)。
平成18年(2006)	11月	観光パンフレットコーナーを設置(3階)。
平成19年(2007)	1月	土、日、祝祭日の閉館時間を午後5時から午後5時15分に変更。
平成19年(2007)	3月	子育て情報コーナー(エンジョイ子育て)を設置。
平成19年(2007)	3月	コンピュータシステム機器を更新 データベースサーバの容量強化 120GB → 650GBへ。ホームページのレイアウト更新。
平成20年(2008)	3月	配本協力車を廃止。
平成20年(2008)	4月	配本協力車を廃止し、宅配配本事業に全面切り替え。
平成20年(2008)	4月	機構改革により、資料課と奉仕課を統合し、情報支援課となる。
平成21年(2009)	4月	機構改革により、総務課が総務企画係の1係、情報支援課が支援第1係・支援第2係・児童係の3係となる。
平成24年(2012)	2月	所蔵図書にICタグ貼付完了、自動貸出機を設置し利用開始。
平成24年(2012)	4月	子ども図書室リニューアルオープン。

II 組織

1 組織図 (平成24年4月1日現在)



2 職員の構成 (平成24年10月1日現在)

		正職員			嘱託職員			合計
		男	女	計	男	女	計	
図書館	館長				1		1	1
	副館長	1		1				1
	総務課	5 (—)	4 (1)	9 (1)		2 (2)	2 (2)	11 (3)
	情報支援課	5 (1)	12 (11)	17 (12)	1	14 (14)	15 (14)	32 (26)
	熊本近代文学館長				1		1	1
	合計	11 (1)	16 (12)	27 (13)	3	16 (16)	19 (16)	46 (29)

※ () 内の数字は、職員のうち司書・司書補資格者数

Ⅲ 平成24年度事業計画及び概要

1 図書館運営方針

県立図書館の運営は、平成22年3月に作成した「熊本県立図書館運営基本方針」において提示された「これからの県立図書館の進むべき4つの基本方針」に沿って事業の実施に努めます。

(1) 地域を支える情報拠点としての図書館

これまでの県立図書館の機能の充実拡大を図るため、幼児から大人まであらゆる世代に対応した質の高い資料や情報を収集・提供するとともに、全県的な図書館サービスを支えていくというセンター的役割として、読書活動の推進、市町村立図書館等への支援、効果的な情報発信を行います。

(2) 生活や仕事に役立つ図書館

県民の生涯にわたる学びを支援するために、子育て、健康・福祉、生活上のトラブルなど、日々の暮らしのなかで起こる身近な悩みや問題の解決に役立つ資料の収集と、その情報を提供することで、生涯学習を支援します。また、就職や起業、事業経営に必要とされる最新情報を提供し支援します。

(3) 子どもを育む図書館

子どもにとっての読書は、言葉を学び、感性を磨き、表現力を高め、創造力を豊かなものにし、人生をより深く生きる力を身につけていくうえで欠くことのできないものです。すべての子どもたちに読書のよろこびを伝えるために読書環境を整備します。

(4) 熊本の文化を支える図書館

県や市町村が発行する行政資料をはじめ、県内の各種団体・個人が発行する図書資料、逐次刊行物等を収集することで、郷土熊本の歴史や文化を後世に継承するとともに、現世代に情報提供します。

また、熊本近代文学館においては、熊本の文化史的な流れが展望できる施設として資料の収集・保存・展示・研究を行います。

2 県立図書館関係

1 地域を支える情報拠点としての図書館

(1) 市町村立図書館等への連携・支援

- ① 県内図書館職員等研修会の開催
- ② 図書館業務担当者会・研修会の開催
- ③ 巡回運営相談
- ④ 会議等への施設提供
- ⑤ 市町村・学校等への図書資料収集支援

本まつり（本のリサイクルフェア）で集めた図書の優先配布による図書資料収集の支援

- ⑥ 市町村・学校等への図書資料貸出

（配本協力、相互貸借、一括貸出、子ども文庫への貸出）

- ⑦ 県内図書館関係職員研修会の開催

研修会名	開催回数	内 容	講 師	会 場	
図書館関係職員研修会	年2回 (11、2月)	図書館サービスの基本、図書館業務全体	外部講師 県立図書館職員	県立図書館	
図書館等業務担当者会	(10月)	県立図書館の普及協力業務、事例発表 (全体会・分科会)	外部講師 県社会教育課 県立図書館職員	県立図書館	
地区別図書館業務研修会	県北・県南の2地区	公共図書館・図書室が果たすべき役割と事例発表	公共図書館関係者・県立図書館職員	公共図書館を会場	
肥後っ子いきいき読書環境づくり事業（指導者養成講座）	年2回	第1回 (6月25日)	講演・実践発表 「はじめませんか、紙芝居」	外部講師 (日下部茂子氏)	県立図書館
		第2回 (11月19日)	講義・実践発表	外部講師	県立図書館

(2) 図書館資料の充実

図書資料については、レファレンス用資料、ビジネス情報、子育て情報、健康・医療情報、法律情報、ヤングアダルト用図書、大型絵本（ビッグブック）などを積極的に購入します。

(3) 読書活動の推進

県立図書館創立百周年を柱とした記念事業に加え、「子どもの読書週間」記念行事（4月23日～5月12日）「本のリサイクルフェア」を開催します。

① こどもの日フェスティバル

（子どもの読書週間「4月23日～5月12日」期間中に開催）

② 本活フェア！（第6回ブックリサイクルフェア）

（1月26日～2月11日開催）

③ 熊本県立図書館創立百周年記念事業

（10月24日～11月26日開催）

(4) 関係機関と連携したより効果的な情報発信

① 調べ学習の支援

a. お天気広場・お天気教室（8月16日） *熊本地方气象台との連携

目的：気象の基礎知識を学ぶ

対象：子どもたちと保護者（50組100人）

b. パスファインダーの提供

② 情報ギャラリー展（通年）

※県、医療・健康、福祉、法律の関連機関等と連携

③ 県内地域情報展（県地域振興局等との連携）

④ テーマ別図書資料の閲覧室内展示（毎月）

⑤ 県庁地下通路において、子ども図書室、熊本近代文学館をPR

(5) ホームページの内容充実と積極的な情報発信

タイムリーな情報提供（ホームページ情報更新等）及び分かりやすいホームページ作りに努めます。

2 生活や仕事に役立つ図書館

(1) 県民の生涯学習の支援

- ①ビジネス、健康・医療、法律、子育て情報資料等の充実
- ②レファレンスサービスの強化
- ③データベースの利用促進

(2) ビジネス活動や就労活動の支援につながる取組み

①ビジネス関連図書コーナーの充実

ビジネス関連図書として約2,300冊備えており、引き続きビジネス関連図書及び起業支援機関のパンフレット等の充実に務めます。

②ビジネス支援 起業・経営無料相談会の継続開催（年22回）

開催日：毎月第2・第4日曜日（午後1時～午後5時）

連携先：地域診断士研究会（中小企業診断士のグループ）

(3) 障がい者、高齢者向けのサービスの利用促進

大活字本の資料充実、障がい者向けサービス、拡大読書機の周知等により、全ての方が利用しやすい図書館を推進します。

(4) 親しみやすい図書館

①テーマ別図書資料の閲覧室内展示（毎月） ※再掲

②「くまもとの本」コーナーの充実

③研修生等の受入

（高校生のインターンシップ、中学生のナイストライ等）

④図書館見学受入（司書体験等を含む）

(5) 職員の意識改革とスキルアップ

職員の館内研修や各種研修会への参加により、レファレンスサービスの向上に努めます。

3 子どもを育む図書館

(1) 子ども図書室の充実

赤ちゃん絵本、児童向け資料、調べ学習用資料、ティーンエイジャー向け資料、子育て支援情報等の充実に努めます。

(2) 肥後っ子いきいき読書プランに沿った事業の展開

①こどもの日フェスティバル（再掲）

（子どもの読書週間「4月23日～5月12日」期間中に開催）

②第51回熊本県童話発表大会の開催

期 日	内 容	会 場
10月20日（土）	県下11ブロック代表児童23名によるお話と熊本聾学校児童（1名）の手話による語りの発表	アスパル富合

③ たのしい絵本展（1月～2月）

絵本の魅力と素敵な絵本の世界を楽しんでいただくためにテーマを設定して絵本を展示します。

④おはなし会の開催

おはなし会名	日 時	講 師
あかちゃんのおはなしの時間	第1・3水曜日 11:00～11:30	図書館職員
おはなしの時間	第2・4・5水曜日 16:00～16:30	図書館職員
土曜おはなし会	第1・3土曜日 14:00～15:00	ボランティア

(3) 市町村、学校、ボランティア等への支援

①肥後っ子いきいき読書環境づくり事業（指導者養成講座）の開催（再掲）

第1回 （6月25日）	講演・実践発表 「はじめませんか、紙芝居」	外部講師 （日下部茂子氏）	県立図書館
第2回 （11月19日）	講義・実践発表	外部講師	県立図書館

②優良読書グループ・個人の表彰（1月）

4 熊本の文化を支える図書館

(1) 郷土熊本に関わる資料の収集と活用

①郷土関係出版物展（2月24日～3月11日予定）

県関係で受け入れた資料のうち、1月から12月までに刊行された郷土に関する出版物及び郷土在住者又は郷土出身者の著作による出版物を展示します。

(2) 古文書、貴重資料の適正な保存と活用

①特別展「藩校時習館に学ぶ～その教育と俊英たち～」の開催

②時習館教科書の閲覧室内展示（隔月展示替え）

細川重賢が設立した藩校である時習館の貴重な教科書を展示します。

(3) 熊本近代文学館の資料の収集・保存・展示・研究

「**3 熊本近代文学館関係**」を参照

3 熊本近代文学館関係

1 文学館資料の整備充実

(1) 展示資料・図書購入

① 資料購入検討委員会

(2) 寄贈資料の受入・整理

木下順二、光岡明、乾伸一郎資料等の整理促進

2 企画展の開催

(1) 特別展

① 「江津湖の文芸」(4月～6月)

② 「漫画王国熊本 マンガミュージアム展」(7月～9月)

③ 「八雲・漱石に見る日本の精神～熊本近代文学館収蔵品展」(7月～9月)

④ 「蘆花の告白小説『黒い眼と茶色の目』の周辺」(1月～3月)

(2) 企画展

① 「新収蔵品展～俳句書簡に見る正岡子規の教え～」(4月～6月)

② 「追悼 吉本隆明と天草」(9月～10月)

③ メモリアル展(12月～1月)

④ 「文学と天災地変」(3月)

3 文学講座・講演会等の開催

(1) 特別展・企画展関連講演会、講座等

(2) 解説ボランティア養成講座

(3) 高校・社会教育施設等への出前講座

(4) 校外授業等の受入

4 広報活動

(1) 熊本近代文学館報の発行

(2) 熊本近代文学館ホームページ

(3) 報道機関への情報提供

(4) 県庁地下通路での「熊本の文学」をPR(11月)

IV 平成23年度事業実績

1 総論

平成23年度の県立図書館の運営は、「生活や仕事に役立つ図書館」、「困ったときに頼りになる図書館」、「地域を支える情報拠点」として、文部科学省が取りまとめた「これからの図書館像」の趣旨に沿いながら、レファレンスサービスの充実強化をはじめ、資料の整備充実と提供、さらなる図書館サービスの拡充、市町村図書館等との連携協力並びに熊本近代文学館の運営など、県立図書館の役割と機能を一層発揮するための取組みを行いました。23年度の入館者数は前年度と比較して、34,166人減少して298,685人でした。

[入館者数]

(人)

		図書館	近代文学館	計	開館日数	平均	
						図書館	近代文学館
23年度実績		298,685	32,767	331,392	図書館284 近文284	1,051	115
参 考	22年度	332,851	32,742	365,593	図書館289 近文289	1,152	113
	21年度	327,059	25,922	352,981	図書館289 近文289	1,132	90
	20年度	288,591	26,270	314,861	図書館288 近文288	1,002	91

[ホームページアクセス件数]

		アクセス件数	
		総数	月平均
23年度実績		300,963	25,080
参 考	22年度	341,461	28,455

2 県立図書館関係

1 図書資料の整備充実

ビジネス情報、健康・医療情報、法律情報、ヤングアダルト用図書及びエプロンシアター、大型絵本（ビッグブック）などの図書資料を積極的に購入しました。

図書資料内容	受入冊数(冊)
ビジネス情報用	143
健康・医療情報用	318
法律情報用	101
ヤングアダルト用	67
エプロンシアター	4
大型絵本	11
布の絵本	0

2 レファレンスサービス

パスファインダーの作成やビジネス支援「起業・経営無料相談会」、子育て情報コーナーと連携したビジネス情報、健康・医療情報及び法律情報などのレファレンスサービスの充実強化をしました。

- ① パスファインダーの作成
- ② レファレンス実績

平成23年度	17,673件
平成22年度	18,252件

- ③ レファレンスブックの受入 385冊

3 講座・セミナー等の開催

(1) 図書館フェスティバル

- ① こどもの日フェスティバル

「子ども読書の日（4月23日）」及び「こどもの読書週間」（4月23日～5月12日）」にあわせ、「こどもの日フェスティバル」を開催しました。

□期間：4月23日～5月12日

(主な行事・参加者数一覧)

行事名	開催日(期間)	参加者数
おはなし会「おはなしの時間」	4月27日(水)	

おはなし会「おはなしの時間」	5月11日(水)	39人
おはなし会「赤ちゃんのおはなしの時間」	5月4日(水・祝)	21人
1日司書体験	5月5日(木・祝)	3人
文学講座「『井上雄彦』でブンガクしよう」(熊本近代文学館)	5月5日(木)	9人
「ミニSL乗車会(熊本近代文学館特別展『鉄道と文芸展』関連企画)	5月7日(土)	269人
土曜おはなし会	5月7日(土)	25人

② 熊本県立図書館フェスティバル&熊本県子どもの読書活動推進フェスティバル

「くまもと教育の日(11月1日)」及び「読書週間(10月27日から11月9日)」の関連事業として、県社会教育課との共催により例年11月に当館にて開催していましたが、平成23年度は国の交付金事業に係る作業等による会場使用上の制約があるため、県生涯学習推進センター主催の「生涯学習フェスティバル」と連携したイベントとして開催しました。

□ 期間：平成24年1月14日(土)～平成24年1月22日(日)

(行事・参加者数一覧)

会場：熊本県立図書館

行事名	開催日(期間)
ロアツソ熊本による絵本の読み聞かせ	1月14日(土) (11:00～11:30)
折り紙教室 (講師：日本折紙協会熊本支部)	1月18日～1月20日 (10:00～12:00)
情報ギャラリー展 (ロアツソ熊本を応援しよう)	1月14日～1月22日

会場：くまもと県民交流館パレア

行事名	開催日(期間)	参加者数
熊本近代文学館講演会 (詩人 高木護 氏)	1月14日(土) (10:00～12:00)	123人
県立図書館一日分館 (しおり作り、消しゴム篆刻(消しゴムはんこ)作り、パネル等の紹介)	1月21日(土) 10:00～11:30 12:30～16:00	78人

(2) 図書館講座「絵巻を読む」

絵巻の解説を通じて日本文化の多様な側面を学ぶことを目的に開催しました。

□ 期 間：4月～8月(年5回)

- 講座内容：絵巻『清水寺縁起絵巻』の解説等
- 参加者数：100人

(3) お天気教室

夏休みに図書館で気象観測についての講演を聞いたり、親子一緒に気象実験を体験することにより天気予報や台風、地震等に関する知識を深めて防災意識の向上を図るとともに図書館の資料を使った調べ学習の一助とすることを目的に開催しました。

- 期 間：8月25日
- 主 催：熊本地方气象台、熊本県立図書館
- 協 賛：熊本市健軍消防署
- 対 象：親子（小学生と保護者）
- 参加者：105人

4 子ども読書活動推進

(1) 子ども読書の日、子どもの読書週間記念行事の開催（再掲）

3「講座・セミナー等の開催」の(1)図書館フェスティバルに同じ

(2) 肥後っ子いきいき読書環境づくり事業（指導者養成講座）の開催(年2回)

読書の喜びと効用を乳幼児や心身に障害を持つ子どもたちを始め、全ての子どもたちが享受できるようアウトリーチサービスの充実を目指した指導者の養成講座を開催しました。

開催日	テーマ	内 容	参加者	会 場
6月13日 (月)	第1回 「伝えましょう、わらべうた～図書館から発信する乳幼児サービス～」 (参加者) 公共図書館職員、保育園・幼稚園職員、子育て支援センター関係職員、おはなしボランティア・文庫関係者など	講演「伝えましょう、わらべうた～図書館から発信する乳幼児サービス～」 講師 石川文代 氏 原 敬子 氏	144名	県立図書館
7月11日 (月)	第2回 「図書館レイアウト 始めの一步～夏休み大改装計画、スタート～」 (参加者) 公共図書館職員、小学校・中学校・高等学校・特別支援学校図書館職員（司書・司書教諭・	講演「五感で創る図書館レイアウト」 講師 山下知里 氏 実践報告 演題「『どうやって』『どうして』するの？図書館改造」 講師 津留千亜里 氏 実技講習	138名	県立図書館

	支援員など含む) おはなしボランティア・文庫関係者など	「ポップスタンド作成」		
--	-----------------------------	-------------	--	--

(3) 第50回熊本県童話発表大会の開催

子どもたちに、おはなしを発表する機会を提供することで、読書意欲や読書力の向上と豊かな心の育成を図るため、童話発表大会を開催しました。

- 参加者： 230名
- 開催日： 10月8日(土)
- 会場： アスパル富合
- 発表者： 小学校の児童 23人 (県内11ブロック選出)
熊本聾学校児童 1人
合計 24人

(4) おはなし会の開催(通年)

①定期分

開催日時(毎月)	おはなし会の名称
第1・3水曜日 : 午前11時～11時30分	赤ちゃんへのおはなしの時間
第2・4・5水曜日 : 午後4時～4時30分	おはなしの時間
第1・3土曜日 : 午後2時～3時	土曜おはなし会

- 内容：絵本のよみきかせ、紙芝居、指あそび、パネルシアター等
- 参加者：毎回20～50人程度

②子ども読書の日、子どもの読書週間記念行事

行事名	開催日
第6回南阿蘇えほんのくに 「手作り絵本コンクール応募作品展」	4月27日～5月12日

③夏休み特別行事

開催日時	おはなし会の名称
7月23日(土) 午前10時～正午	たのしい科学あそび (58名参加)

(5) ヤングアダルトコーナーの充実

- 「ヤングアダルトコーナー」(平成20年度から開設)
 - ・中学校・高校生向けの図書提供：約1,368冊
 - ・設置場所：2階閲覧室

(6) 子育て情報コーナーの充実

- 「エンジョイ子育てコーナー」(19年3月1日から開設)
 - ・子育てのための図書提供 約550冊

(はじめての妊娠と分娩、赤ちゃん子どもの病気、赤ちゃんの心を育てるよい食事など)

- ・「赤ちゃん絵本」のコーナーと併せて、利用者間の情報交換の場を提供
- 子育て・食育関係情報提供サービス
- ・健康福祉部少子対策課と連携し、各種パンフレットや情報誌を提供
- くまもと子育て応援の店「子育てあったか応援団」(平成19年3月8日登録)
- ・提供サービス：おむつ換え、ベビーカー、授乳スペース、図書閲覧・貸出、おはなし会、子育てに関する各種情報提供

(7) 優良読書グループの表彰

- 目的：読書活動の一層の振興を図る
- 表彰日：平成24年3月5日
- 表彰者
 - 優良読書グループ(3グループ)
 - ・「ぐりとぐら お話の会」(荒尾市)
 - ・おはなしの会「ラブック」(菊池市)
 - ・「童夢」(球磨郡錦町)

5 暮らしに役立つ図書館推進事業

県民の皆様に対する情報提供サービスの充実を図るため、ビジネス支援、子育て支援を始め、地域の課題解決や住民が日常生活を送る上で問題解決に必要な資料や情報を提供する機能の充実が求められており、次のような取組を行いました。

(1) ビジネス、健康・医療、法律情報資料の充実

1の「図書資料の整備充実と提供」に同じ

(2) ビジネス支援「起業・経営」無料相談会の開催

- 連携先：地域診断士研究会(8名の中小企業診断士)
- 開催日：毎月第2・第4日曜日(午後1時～5時)
- 定員：1回につき6名
- 相談時間：1回80分
- 相談内容：起業相談(起業全般)、経営相談(ビジネスプラン、経営管理、販路開拓、資金に関する事)

◇平成23年4月～24年3月相談実績

開催回数	起業相談	経営相談	計	定員
21	10件	5件	15件	126名

(3) 商用データベースの提供(7データベース)

データベース名	検索内容
官報情報	官報検索

Lexis Nexis J P 〈法情報〉	判例、法令検索
熊本日日新聞記事	新聞記事検索
朝日新聞記事	新聞記事検索
日経テレコン21	日経4紙等の記事や主要企業の情報検索
マガジンプラス	国立国会図書館所蔵雑誌、論文見出し検索
JRS経営情報 (H20年4月から提供)	中小企業経営に特化した経営情報 経営計画書、契約書などのシートやフォーム

***H20年7月からプリントアウトサービス(有料)開始**

(4) スキルアップのための専門分野研修受講

- ①職場内研修：県立図書館内情報の共通理解を主眼に最終金曜日(館内整理日)に研修会を開催

開催日	研修内容
5月27日	適正経理に関する研修
12月28日	著作権研修
1月27日	不適正経理にかかる研修

②派遣研修等

- ・図書館地区別研修会
- ・九州各県及び政令指定都市立図書館経営・サービス実務者会議

(5) ギャラリーパネル展(平成19年4月から)

くらしに役立つ県庁各課の情報及び学校の児童生徒の作品等を展示紹介

	機関名	テーマ	展示内容
4月	法テラス熊本	法テラスの業務についての紹介	法テラスの業務関連パネル、パンフレット等
	阿蘇地域振興局	「阿蘇ゆるっと博」及び阿蘇の観光PR	「阿蘇ゆるっと博」関連パネル、パンフレット、チラシ等
	自然保護課 (5月中旬まで)	愛鳥週間ポスター原画コンクール入賞作品展	愛鳥週間ポスター原画コンクール入賞作品
5月	県熊本農政事務所 熊本市農業政策課	熊本市の農業と水産業	熊本市の農業と水産業関連パネルの展示
	財政課 (6月中旬まで)	宝くじのPR、宝くじのしくみ	宝くじのPR用パネルの展示
6月	森林整備課	県民参加の森づくり活動等の紹介	県民参加の森づくり活動関連パネル等
	熊本地方務局	子どもの人権110番強化週間の周知	子ども向け人権啓発パネル、ポスター
	労働雇用課 (7月中旬まで)	「働く女性応援メッセージコンクール」優秀作品展	「働く女性応援メッセージコンクール」優秀作品

7月	下水環境課	生活排水対策について	生活排水対策関連パネルの展示、パンフレット等配布
	消費生活センター (食の安全・消費生活課)	くらしの危険	消費生活センターの紹介、製品安全に関する啓発用パネル等展示
	県立熊本高等技術訓練校	熊本高等技術訓練校の各訓練校のPR	各訓練課の説明と募集(オープンキャンパス等)案内
8月	健康福祉政策課 福祉のまちづくり室	ユニバーサルデザインを理念としたやさしいまちづくりの紹介	ユニバーサル紹介のパネル、パンフレット等
	上天草市立維和 中学校	美術部作品展	美術部生徒が部活動で制作した作品の展示
	熊本県統計協会	統計グラフコンクール特別賞作品展	統計グラフコンクール特別賞作品、パンフレット等
9月	健康危機管理課	動物愛護図画作品展	動物愛護図画作品の展示
	熊本農政事務所	熊本市の農畜産物のPR	熊本市で生産される農畜産物の紹介
	歴史公園鞠智城・ 温故創生館(県立 装飾古墳館分館)	古代山城 鞠智城の紹介	鞠智城の紹介及び10月上旬開催予定の古代山城サミットのPR
10月	熊本県国民健康 保険団体連合会	第18回健康づくり作品コンクール入賞作品展	健康づくり作品コンクール入賞作品の展示
	宇城地域振興局	くまもと宇城の観光展示	宇城地域の観光名所、おいしいものなどの展示
11月	熊本地方法務局	「人権週間の周知	人権週間のポスター、パンフレット等
	観光交流国際課	北朝鮮拉致問題に係る写真パネル展	北朝鮮人権問題啓発関連ポスター、パンフレット等
	人権同和教育課	熊本県子ども人権作品展	人権作品の展示
	教育政策課	「熊本教育の日」フォトコンテスト作品展	「熊本教育の日」フォトコンテスト入賞作品展
1月	生涯学習推進センター	生涯学習フェスティバルのイベント予告	生涯学習フェスティバルに関するイベント予告
	文化企画課	第22回「くまもと県民文化賞」受賞者の紹介	受賞に至った文化活動についての紹介
	熊本養護学校	児童・生徒作品展	授業で作成した児童生徒の作品、作業製品の展示
2月	県立第一高等学校	書道部作品展	部活動で制作した作品の展示
	薬務衛生課	薬物乱用防止啓発ポスター入賞作品展	薬物乱用防止啓発ポスター入賞作品の展示
	熊本豊学校	幼児・児童・生徒作品展	図工・美術の作品を中心とした幼児・児童・生徒の作品紹介

3月	交通・くらし安全課	家庭の日あったか家族コンクール入賞作品展	家庭の日あったか家族コンクール入賞作品の展示
	県立教育センター	科学展のPRおよび科学教育の啓発	科学展特別賞受賞作品及び資料展示による取組の紹介

(6) 職場体験事業等

対 象	受 入 先
熊本県立学校10年経験者研修（社会体験研修）	熊本商業高等学校（教諭） 熊本聾学校（教諭）
高校生の職場体験（インターンシップ）	湧心館高校、熊本商業高校、熊本養護学校
中学生の職場体験（ナイストライ）	錦ヶ丘中学校、託麻中学校、帯山中学校、湖東中学校
図書館見学	出水小学校、熊本大学（社会教育主事講習）、春日市立図書館施設見学

6 市町村及び学校への支援

(1) 県内図書館関係職員研修会等の開催

図書館関係職員の資質の向上を図るため研修会等を開催しました。

開催日	研修会・会議等	内容	参加者	会場
8月22日	図書館業務担当者会 対象：公共図書館、公民館図書室、公民館図書室の図書館業務担当者	○県立図書館業務説明 ○「菊陽町子ども読書推進計画」について（菊陽町図書館 堀館長） ○講話「近代文学館と図書館のこれから」（近代文学館長 井上智重） ○講演「”長”でなくても知ってほしい図書館経営”超”入門」 ～コミュニティ・利用者・職員「三方よし」の図書館経営とは～ 講師 愛知県田原市図書館長 豊田高広 氏 ○分科会	61名	県立図書館
9月26日	県内図書館職員（初任者）研修会 対象：公共図書館、市町村教育委員会、学校図書館、大学図書館等の勤務1年目の職員及び希望する職員	○講義「著作権の初歩」 講師：県立図書館 情報支援課職員 ○講義「図書の選書と購入の基本」 講師：県立図書館 情報支援課職員 ○講義「急病・事故発生時の心構え」 講師：熊本市健軍消防署出水出張所指導課職員	74名	県立図書館
1月19日 （県南地区）	地区別図書館職員研修会 対象：市町村教育委員会、	○講演「日常業務の問題解決に向けて」	29名	宇城市立小川図書館

1月30日 (県北地区)	公共図書館の職員、 子ども文庫利用団体	講師：尚絅大学 教授 角田裕之氏 ○会場図書館の活動紹介及び施設 見学 ○ビデオ視聴 「日本一の読書の町を目指して」 ○実務「カウンターでもできる簡単な 本の修理」 講師：熊本県立図書館職員 ○情報交換会	52名	菊陽杉並木公 園さんさん
2月27日	県内図書館職員（中・上 級者）研修会 対象：公共図書館、市町 村教育委員会、学 校図書館、大学図 書館等の勤務3年 以上の職員及び希 望する職員	○講義「子どものこころとことばの世 界」 講師：NPO法人子育て支援ワーカーズ ペペペらん代表 高野和佳子 氏 ○講義「レファレンスの実務」 講師：福岡県立図書館 参考調査課 調査相談係長 松永茂 氏	53名	県立図書館
11月 3日	全国優良読書グループの 推薦	表彰者：お話ネットワークいないい ないばあのかい（八代市）		（郵送）

(2) 運営相談、会議等への施設提供

①運営相談（巡回相談、来館相談）

②施設提供：県学校図書館司書部会、熊本市司書部会等への会議室提供

(3) 市町村・学校等への図書資料貸出

事業名	対象	貸出冊数	貸出期間	備考
配本協力 事業	県内公共図書館及び公 民館図書室、学校、特 別支援学校に宅配便に よる配本	300冊以 内	4ヶ月	宅配便（往復県負担）
相互貸借 事業	県内公共図書館及び公 民館図書室、学校、特 別支援学校への貸出	依頼冊数	1ヶ月	送料負担（貸出：県、 返却：借受館）
一括貸出 事業	県内公共図書館及び公 民館図書室、社会教育 施設への貸出	2,000 冊以内	1年以内	
子ども文庫 事業	県内公共図書館及び公 民館図書室、学校、幼 稚園、保育園、文庫等 への貸出	500冊以 内	1年以内	

(貸出実績)

	平成23年度		平成22年度	
	件数	貸出冊数	件数	貸出冊数
配本協力(団体実数)	98	21,200	101	22,650
相互貸借	556	2,067	603	1,824
一括貸出	2	1,567	0	0
子ども文庫	30	8,740	35	10,468
計	686	33,574	739	34,942

7 資料展示

(1) テーマ別図書資料展示(毎月)

展示資料: 季節・時事に即した資料

展示場所: 子ども図書室、第1・2閲覧室

期間	子ども図書室	第一閲覧室	第二閲覧室
4月	○はじまりのはる	○チャレンジ新生活 ○行き方いろいろ春の旅 (5月まで)	○花に触れ、癒されてみませんか? 「趣味の園芸」 「フローリスト」
5月	○元気に育て!子どもたち!	○子どもといっしょに楽しもう	
6月	○雨の日は、本を読もう!	○ニッポンみんなで、エコ! みんなニコニコ エコ生活 6月5日は世界環境デー ○星と星の王子さま	
7月	○でかけよう!なつやすみ!	○いま、ドラッカーが熱い! ○「涼」7月26日は幽霊の日	○夏休みの学習支援
8月	○うみはひろいな、おおきいな	○今だからこそ原爆を知ろう ○祭りだワッショイ!!	
9月	○おつきさまとおやすみなさい	○敬老の日 ○雨ニモマケズ風ニモマケズ ~9月21日は賢治忌~	○食欲の秋 「オレンジページ」 「栄養と料理」 「暮らしの手帖」
10月	○みのりのあき	○彩(いろ)いろな秋 何する?何読む?何食べる? ○線路はつづくよ どこまでも ~10月14日は鉄道の日~	
11月	○たのしいあき	○シャッターチャンスをとがさないで! 11月30日はカメラの日 ○憂国忌 昭和45年11月25日は三島由紀夫の命日です	○食欲の秋 「オレンジページ」 「栄養と料理」 「暮らしの手帖」
12月	○たのしいクリスマス	○はじめましょう!新年の準備 ○大人も子どももハッピークリスマス	

1月	○ふゆがきた！	○若い人に贈る読書のすすめ ○防災とボランティア週間 (1/15～2/21)	
2月	○冬のスポーツ	○耳をすませば春の足音 (3月まで) ○歩いて走って体力づくり	
3月	○はるがきた	○明るって幸せなこと	

(2) 時習館教科書展

□展示資料：(財)永青文庫からの寄託資料「時習館教科書」

□展示場所：第2閲覧室内

期 間	内 容
5月－ 6月	大明会典
7月－ 8月	史記評林
9月－10月	韓非子
11月－12月	漢書評林
1月－ 2月	楚辞
3月－ 4月	文選正文

(3) 図書館貴重資料展 (年1回)

図書館が所蔵している貴重資料の中から、「富永家 武道関係資料展 (牧堂文庫)」と題して武道関係資料を展示しました。

□展示期間：平成23年3月19日～10月27日 (7期に分けて展示)

□展示資料：書籍3冊、古文書(冊子・卷子)123点(新陰流猿飛目録、兵道鏡、
炮術書 他)

8 広報活動

(1) あれこれファレンスの発行 (毎月)

ファレンス事例を一月に2例編集し、館内配置及びホームページに掲載しました。

(2) ホームページによる情報提供

(3) 県庁広報誌等による情報提供

- ・「県からのたより」への情報掲載
- ・県教育広報誌「教育くまもと」への情報掲載

(4) 紙媒体による情報提供

図書館内外のポスター掲示、チラシ類の配置によりイベントなどの事前告知を行いました。

(5) マスコミ取材対応

事前及び当日取材対応により新聞、テレビを通じて情報を発信しました。

(6) 県庁地下通路でのパネル展示 (3月)

- ・子ども図書室・熊本近代文学館のPR
(布の絵本、大型絵本、熊本近代文学館の紹介)

9 会議の開催

会 議 名	開 催 日	内 容
熊本県図書館活動振興協議会理事会	5月30日	○平成22年度事業報告・決算について ○平成23年度事業計画案・予算案について
県内公共図書館長会議	5月30日	○県社会教育課説明 ○県立図書館説明（運営基本方針について） ○協議・照会事項について
熊本県図書館連絡協議会理事会	6月27日	○平成22年度事業報告・決算について ○平成23年度事業計画案・予算案について
熊本県立図書館協議会	11月24日	○県立図書館協議会規則について ○平成22年度事業報告について ○平成23年度事業計画について ○県立図書館創立100周年記念事業について
	3月 7日	○県立図書館協議会設置条例の改定について ○平成23年度事業報告について ○平成24年度事業計画について

3 近代文学館関係

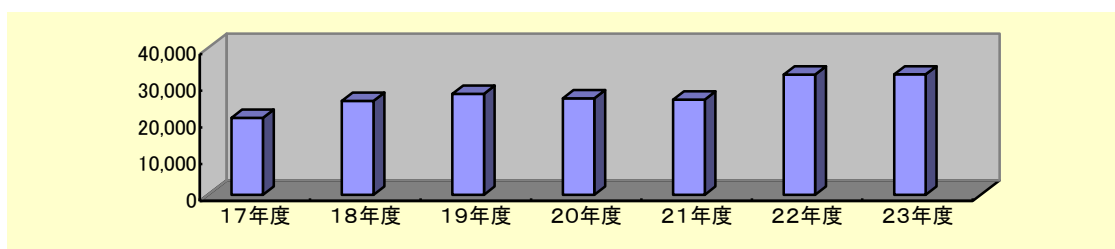
熊本近代文学館では、県民の方々が文学の面白さに親しむことができるように、特別展や企画展のパネルにイラストや写真、漫画などを組み入れ、わかりやすい展示に努めている。また、展示関連の書籍を館内に配置し、本を直接手にとって読める工夫なども行い、文学愛好者のサロンのような場所として親しまれている。

また、展示会に関連しての講演会なども月平均2回程度開催した。若者を対象とした読書会や講演会なども開催した。熊本近代文学館友の会や、熊本文学隊との共催により、県内外から著名人を呼んでイベントを行い、文学振興に努めてきた。講演会毎にアンケートを実施し、参加者の声をイベント開催に反映させてきた。

その他、高校や社会教育施設等の要請に応じて出前講座やパネル貸出等を行っている。

これらの活動により平成23年度の入館者数は開館以来2番目に多い32,767人となった。

(入館者数)



1 文学館資料の整備充実

特別資料（165点）、図書・雑誌資料（614点）を受入れました。

(1) 購入

- 特別資料：正岡子規自筆書簡 渋川玄耳宛
蔵原伸二郎宛及び関係書簡・葉書
徳永直葉書 西山安雄宛
昭和初期映画パンフレット
乾信一郎草稿「野鳥交遊録」

- 図書資料：谷川健一全集
雑誌キング など

(2) 寄贈

- 図書資料：季刊 魂うつれ（継続）
タフカディオ・ハーンの英作文教育
熊本県立大学文学部「文彩」
現代思想（2010年1月～2011年5月）継続
ユリイカ（2010年1月～2011年5月）継続 等

2 特別展の開催

(1) 収蔵品展「漱石の手紙に見る心やさしい世界」

(平成23年4月27日～6月27日：52日間)

漱石が熊本時代、書生として預かっていた俣野義郎の父・道介からの礼状への返書(明治31年7月6日付)をイラスト入りでパネル化し展示・解説。

俣野義郎は『吾輩は猫である』の多々良三平のモデルといわれている。

展示資料	期間中の入館者数
漱石の長襦袢、伊東静雄書簡、中村汀女句、片山南風画額、徳永直自筆原稿、木下順二書簡など	6,254人 (120人/1日当たり)

(2) 「大宇宙の旅 荒木俊馬展」

(H23年7月6日～H23年9月5日：53日間)

山鹿市鹿本出身でわが国の宇宙物理学の先駆者、荒木俊馬の業績や人物像の紹介。夏休みを迎える子どもたちへの企画と位置づけ、彼が子ども向けに書いた『大宇宙の旅』に影響を受けたマンガ家の松本零士氏の作品等を展示したり、講演会や囲む会、天体望遠鏡の制作講座も開催。

展示資料	期間中の入館者数
マンガ家松本零士氏の作品等の展示、読めるコーナーの設置	8,389人 (158人/1日当たり)

(3) 「熊本城下の青春―幕末・明治編」

(平成23年10月5日～12月12日：59日間)

多くの人材を輩出した木下鞆村塾、幼い徳富蘆花の目に映った神風連、西南戦争の光景など幕末から明治にかけての激動の世界を駆け抜けた若者たちの姿をビジュアルに表現、貴重な資料とともに立体的に展観し「歴史パノラマ館」風に展示を試みた。

展示資料	期間中の入館者数
熊本城下明治絵図、宮部鼎蔵「房相日記」、石光真清が使用したトランク、竹崎順子日記など	6,318人 (107人/1日当たり)

(4) 「人間・荒木精之 没後30年記念展」

(平成23年12月14日～平成24年2月23日：43日間)

戦後、熊本の文化運動の推進に大きな役割を果たした荒木精之の没後30年を記念した展示会。彼の文学的な生い立ちから『日本談義』の編集者として、文化運動の推進者としてエネルギーに働いた彼の生涯、また、県立図書館に果たした彼の役割の大きさについても紹介。

展示資料	期間中の入館者数
荒木精之と親交のあった文学者の書簡(三島由紀夫、木下順二、高群逸枝)など	4,099人 (95人/1日当たり)

3 企画展の開催

(1) 「水俣の言葉は音楽に聞こえる～淵上毛錢と作曲家・滝本泰三の世界」

(平成23年6月1日～7月4日：23日間 入館者数2,516人)

一昨年、没後60年を迎えた詩人・淵上毛錢と作曲家・滝本泰三氏とのかかわりを紹介するとともに、滝本氏から県立図書館に寄贈を受けた自筆の楽譜を展示。その他、石牟礼道子、村下孝蔵といった方々の言葉に着目した展示。

(2) 「没後10年『おひとりさま』岩下久美子展」

(平成23年8月31日～11月7日：57日間 入館者数6,936人)

熊本出身の女性ジャーナリスト岩下久美子は日本におけるストーリー研究の第一人者であるとともに、現代女性の価値観の変化や新しい男女関係のあり方を、独自の視点から取材・考察してきた。「おひとりさま向上委員会」を主宰し、「おひとりさま」という造語を生み出し、シングル女性の新たな生き方を示した岩下氏の没後10年を記念した展示会。

(3) 「追悼 熊本ゆかりの作家たち メモリアル展2011」

(平成23年12月7日～平成24年1月30日 入館者数4,012人)

昨年、お亡くなりになった熊本ゆかりの文学者の方々を顕彰する展示会。熊本の近代文学研究に大きな貢献をされた熊本大学名誉教授の首藤基澄氏、錦町名誉町民で郷土史家の渋谷敦氏、菊池恵楓園で作家活動を続けた歌人の入江章子氏に関する紹介及び展示。

(4) 「歌人・石田比呂志 一周忌展」

(平成24年2月25日～3月26日：27日間 入館者数2,483人)

昨年亡くなった歌人の石田比呂志を顕彰する展示会。歌誌『牙』を主宰し、熊本で活躍した石田氏の人物像や業績を4期に分けてパネルで解説。貴重資料として、自宅で開催した歌会に参集した歌人たちが酔余にしたためた一首ずつの歌が残された大ふすま、幾度も赤入れ、推敲された自筆原稿、浅利良道、伊藤保、二宮冬鳥、岡井隆等交流のあった歌人たちから来た葉書、歌人・石田比呂志出発の頃のガリ版刷り雑誌『青濤』、第一次『牙』などを展示。

(5) 文学講座・講演会等

特別展や企画展の関連行事として講演会やシンポジウムを開催したほか、朗読会、読書会、連続講座などを開催した。

講演会事業

事業名	日時	内容
鉄道の楽しさを語る会 参加者40名	H23. 4. 24(日) 10:30～12:10	講師：鉄道愛好会・有明会 会場：熊本近代文学館ロビー

ミニSL乗車会 参加者269名	H23. 5. 7 10:00～15:00	協力：鉄道愛好会・有明会 会場：県立図書館正面玄関前
武蔵忌俳句会 参加者72名	H23. 5. 22 13:00～15:00	演武：二天一流・野田派・山東派 会場：県立図書館正面玄関前 講座：井上館長「漱石と宮本武蔵」 句会選者：岩岡中正（俳誌『阿蘇』主宰） 近藤ひかる（俳人協会熊本県支部支部長） 野田遊三（熊本県現代俳句協会会長） 島田真祐（島田美術館館長） 会場：熊本県立図書館3階大研修室
ロビーコンサート 「淵上毛銭と 滝本泰三の世界」 参加者58名	H23. 6. 12 13:30～15:00	講師：滝本泰三（ピアノ） 竹田尚子（唄）小出史（朗読） 男声合唱団KGC有志（合唱） 会場：熊本近代文学館第2展示室
絵本翻訳家 小宮由講演会 参加者66名	H23. 6. 26 13:30～15:30	演題：「ぼくのしごと」 講師：小宮由（絵本児童文学翻訳編集） 会場：熊本県立図書館3階大研修室
大宇宙の旅 荒木俊馬展 記念講演会 参加者60名	H23. 7. 6 13:30～15:30	演題：「教育者・荒木俊馬」 講師：柴俊夫（京都産業大学教授） 演題：「荒木俊馬の大宇宙」 講師：荒井賢三（熊本大学名誉教授） 会場：熊本県立図書館3階大研修室
親子で作ろう 天体望遠鏡製作講座 参加者81名	H23. 8. 1 13:30～15:30	主催：社団法人熊本公德会 協力：熊本近代文学館 県立図書館 講師：中道晶香（京都産業大学神山天文台） 会場：熊本県立図書館3階大研修室
中・高・大学生対象読書会 参加者計4名	H23. 8. 6 13:30～15:30	『銀河鉄道の夜』（宮沢賢治） 会場：熊本県立図書館3階大研修室
平和のメッセージ朗読会 参加者40名	H23. 8. 7 13:30～15:30	朗読：熊本朗読研究会 演題：詩人・堀川喜八郎の世界 会場：熊本近代文学館ロビー
松本零士フェスティバル 参加者 講演会300名 松本先生を囲む会 90名	H23. 8. 27 10:30～15:00	主催：京都産業大学 講師：松本零士（漫画家・京都産業大学客員教授） 演題：「大宇宙の旅 荒木俊馬先生と私」 会場：熊本市総合体育館青年会館ホール 熊本近代文学館ホール

熊本城下の青春 ロビー講座 参加者25名	H23. 10. 7 11:00~12:00	演題：「草莽の武士と私」 講師：高野和人（青潮社代表）
ラフカディオ・ハーン来 熊120年 記念シンポジウム 参加者67名	H23. 10. 15 13:30~16:00	演題：ハーンと樹霊と妖怪と 講師：田中雄次（熊本大学名誉教授） 西槇偉（熊本大学准教授） 鈴木寛之（熊本大学准教授） 会場：熊本県立図書館3階大研修室
熊本城下の青春 ロビー講座 参加者23名	H23. 11. 4 11:00~12:00	演題：「『灰燼』のモデルと弥富家」 講師：弥富孝一氏 会場：熊本近代文学館ロビー
熊本城下の青春 ロビー講座 参加者41名	H23. 12. 2 11:00~12:00	演題：「木下鞆村について」 講師：片岡浩毅（早稲田大学大学院） 会場：熊本近代文学館ロビー
メモリアル展 首藤基澄先生を語る会 公開追悼句会 参加者25名	H23. 12. 18 13:30~17:00	句会選者：今村潤子（「火神」主宰） 会場：熊本近代文学館ロビー
荒木精之先生を偲ぶ会 参加者39名	H23. 12. 24 13:30~15:00	会場：熊本近代文学館ロビー
メモリアル展 渋谷敦先生を語る会 参加者80名	H24. 1. 22 13:30~15:00	演題：「河童の師弟砂漠を往く」 講師：前田一洋（郷土史家） 会場：熊本近代文学館ロビー
石田比呂志展 オープニング記念講演会 参加者52名	H24. 1. 22 13:30~15:30	演題：「比呂志10首」 講師：田井安曇（歌人） 会場：熊本近代文学館ロビー
石田比呂志展 阿木津英講演会 参加者56名	H24. 3. 10 13:30~15:00	演題：「石田比呂志流短歌指南」 講師：阿木津英（歌人） 会場：熊本近代文学館ロビー

その他の事業

事業名	日時	内容
「Kusamakura Project」 文化企画課との連携事業 村上春樹入門講座 参加者70名	H24. 2. 4 14:00~16:00	演題「村上春樹を読む」 講師：小山鉄郎（共同通信編集委員）

ギンギラ太陽's 大塚ムネト 脚本ワークショップ 参加者50名	H24. 2. 26 10:00~16:00	地元を描く脚本ワークショップ 講師：大塚ムネト (劇団 ギンギラ太陽's 主宰)
--	---------------------------	--

職員による文学講座

事業名	日時	内容
子どもの読書週間記念行事 参加者9名	H23. 5. 5 14:00~15:00	演題「井上雄彦でブンガクしよう」 講師：鶴本市朗（近代文学館職員） 会場：熊本県立図書館3階大研修室
くまもと「歴史・文化・自然」 再発見講座 参加者30名	H23. 7. 19 13:30~15:00	演題：大宇宙の旅 荒木俊馬の遺したもの 講師：鶴本市朗（近代文学館職員） 会場：熊本県民交流館パレア
北稜高校 文学講座 参加者40名	H23. 9. 26 13:45~15:35	演題「熊本に縁の深い文学者について」 講師：鶴本市朗（近代文学館職員） 会場：県立北稜高校
荒尾市立図書館 ヤングアダルト文学講座 参加者55名	H23. 10. 29 10:00~12:00	演題「もっと漫画で彩る熊本LIFE」 講師：鶴本市朗（近代文学館職員） 会場：荒尾市立図書館
熊本市地区 生徒図書委員研修会 参加者50名	H23. 11. 9 14:00~15:00	演題「ライトノベルについて」 講師：鶴本市朗（近代文学館職員） 会場：九州学院高校
職員研修会 (朝の読書について) 参加者80名	H24. 2. 15 13:35~14:35	演題「朝の読書について」 講師：鶴本市朗（近代文学館職員） 会場：県立氷川高校
菊池市立泗水図書館 第3回おはなし講座 参加者30名	H24. 3. 3 10:30~12:00	演題「マンガでブンガクを語ろう！」 講師：鶴本市朗（近代文学館職員） 会場：菊池市立泗水図書館

展示パネル活用

用途	期間	内容
県立河浦高校へ貸出	H23. 4. 18~5. 28	図書館で「環境文学展」パネル展示
県庁地下通路	H23. 11. 1~11. 30	「熊本城下の青春展」パネル展示
生涯学習フェスティバル	H24. 1. 21	「熊本城下の青春展」パネル展示

3 広報活動

- (1) 近代文学館報の発行（年1回）
- (2) 近代文学館ニュース（番外編）のホームページ掲載
- (3) 報道機関への情報提供・取材対応
- (4) 解説ボランティア養成講座の開催

V その他資料

1 資料状況

(1) 年間受入資料点数

(表1)

			購入	寄贈・取得	計	
熊本県立図書館本館用資料	図書	一般書	6,107	5,150	11,257	
		児童書	1,784	412	2,196	
		洋書	8	42	50	
		古文書	1	3,072	3,073	
		電子図書	0	0	0	
		その他	0	279	279	
		計	7,900	8,955	16,855	
	雑誌・新聞	官報	63	0	63	
		雑誌	2,101	1,475	3,576	
		新聞	92	8	100	
		計	2,256	1,483	3,739	
	視聴覚資料	CD	0	17	17	
		ビデオテープ	0	9	9	
		DVD	2	18	20	
		マイクロフィルム	0	0	0	
		カセットテープ	0	1	1	
		レコード	0	34	34	
		計	2	79	81	
	計			10,158	10,517	20,675
	普及協力用資料	配本協力用資料	1,106	42	1,148	
		子ども文庫用資料	430	1	431	
計		1,536	43	1,579		
熊本県立図書館計			11,694	10,560	22,254	
熊本近代文学館用図書	図書	352	199	551		
	雑誌	0	62	62		
	視聴覚資料	0	1	1		
	計	352	262	614		
合 計			12,046	10,822	22,868 ←A	

(2) 年間除籍冊数 0冊

(3) 年度末所蔵点数

(表2)

			計	
熊本県立図書館本館用資料	図書	一般書	540,306	
		児童書	78,605	
		洋書	29,056	
		古文書	28,304	
		電子図書	0	
		その他	279	
		計	676,550	
	雑誌・新聞	官報	3,145	
		雑誌	171,077	
		新聞	6,838	
		計	181,060	
	視聴覚資料	CD	3,254	
		ビデオテープ	1,548	
		DVD	603	
		カセットテープ	322	
		ビデオディスク	390	
		マイクロフィルム	67	
		レコード	1,108	
		計	7,292	
	計			864,902
	普及協力用資料	配本協力用資料	図書	38,537
ビデオテープ			4	
カセットテープ			214	
CD			1	
計		38,756		
子ども文庫用資料		図書	27,142	
		雑誌	0	
	計	27,142		
計			65,898	
熊本県立図書館計			930,800	
熊本近代文学館用資料	図書	28,828		
	雑誌	2,421		
	視聴覚資料	22		
	計	31,271		
合 計			962,071 ← B	

※熊本県立図書館本館用資料の中には、視聴覚室図書資料等も含む。

▼資料更新率 (%) $[A/(B-A) * 100]$

2.43%

(4) 開閉架図書冊数

(表3)

	開架資料点数 [a]	閉架資料点数 [b]	開架率(%) [a/(a+b)*100]	H22受入点数 [c]	開架に占める新規 資料の割合(%)
子ども図書室	30,706	63,818	32.48	2,872	9.35
第1閲覧室	91,050	301,497	23.19	7,782	8.55
第2閲覧室	28,111	150,183	15.77	5,670	20.17
合計	149,867	515,498	22.52	16,324	10.89

※開架資料：閲覧室内にある資料。

[c/a*100] ↑

※閉架資料：書庫内にある資料。

※視聴覚室、熊本近代文学館、普及協力用資料は除く。図書のみ（雑誌は除く）。

(5) 資料費

(表4)

		H22年度予算額 (千円) [d]	購入点数(点) [e]	平均単価(円) [d/e]
資料費 ①+②		31,575	12,855	2,456
図書館	図書資料費	24,124	8,769	2,751
	雑誌・新聞費	2,647	2,256	1,173
	視聴覚資料費	0	2	0
	普及協力用資料費	1,681	1,536	1,094
	熊本県立図書館計 ①	28,452	12,563	2,265
熊本近代文学館 ②		3,123	292	10,695
県民1人あたりの資料購入費		19.05円		

[資料費/人口] (円) ※平成24年3月1日現在人口(1,811,490人)

参考① 雑誌・新聞の所蔵タイトル数

(表5)

	購入	寄贈・取得	合計	うち外国語
雑誌	149	462	611	3
新聞	17	30	47	4

参考② その他の資料点数

(表6)

	点数
古文書複製物	21,064
新聞マイクロフィルム	1,354
熊本近代文学館特別資料	5,352

参考③ 文庫数 6文庫

(荒本文庫、内田文庫、耕治人文庫、松本文庫、山崎文庫、野口文庫)

文庫名	寄贈者 (文庫名の由来者)	内 容 等	資料数
荒本文庫	荒木 精之	<input type="checkbox"/> 寄贈者の経歴等 ・文化運動家、小説家、思想家、歴史家 ・熊本県文化協会の設立に尽力 ・雑誌「日本談義」創刊、編集者 <input type="checkbox"/> 寄贈資料について ・日本歴史関係、日本文学関係の図書、雑誌、新聞スクラップなど。 ・膨大な量の雑誌コレクションが特色	21,261
内田文庫	内田 守人	<input type="checkbox"/> 寄贈者の経歴等 ・ハンセン病療養所菊池恵楓園の医官 ・患者の治療とともに歌人として短歌を指導 <input type="checkbox"/> 寄贈資料について ・医学関係、詩歌、文芸誌など	9,501
耕治人文庫	耕 治人	<input type="checkbox"/> 寄贈者の経歴等 ・詩人、小説家 ・「平林たい子文学賞」・「読売文学賞」を受賞 <input type="checkbox"/> 寄贈資料について ・文学関係の図書、原稿、遺品など	4,738
松本文庫	松本 唯一	<input type="checkbox"/> 寄贈者の経歴等 ・熊本大学の初代理学部長 ・地質学者 <input type="checkbox"/> 寄贈資料について ・和漢書、洋書、雑誌、教科書等 ・専門分野である地質関係の図書、地図が多数	14,899
山崎文庫	山崎 正董	<input type="checkbox"/> 寄贈者の経歴等 ・医師 ・県立熊本病院婦産科部長、熊本医大学長等を歴任 <input type="checkbox"/> 寄贈資料について ・戦災後の熊本県立図書館の再興時における主要な資料群のひとつ ・山崎氏の戦前の沖縄旅行時の写真は沖縄県の貴重な資料であり、沖縄県各自治体の利用多数 ・雑誌の創刊号のコレクションが特色	8,430
野口文庫	野口 彰	<input type="checkbox"/> 寄贈者の経歴等 ・大分大学教授、熊本大学理学部長等を歴任 ・熊本大学名誉教授 <input type="checkbox"/> 寄贈資料について ・植物学の国内及び国外の専門書等	1,231

参考④ 古文書

1. 古文書

名称	内容等	資料数
肥後国検地帳	加藤清正が豊臣秀吉の命を受けて、天正17年(1589)年に行ったもの最も古く、菊池郡、山鹿郡のものが残っています。寛永9(1632)年12月、改易された加藤家の後に、細川忠利が肥後に入国、翌年寛永10年には検地を行っています。当館にはこの後の寛永12年、14年の検地帳(地撫帳 じならしちょう)が多く残っています。	約4,000点
相良文書	相良藩(今の人吉、球磨地方)は、2万2千石の小さな藩ですが、鎌倉時代に相良長頼が地頭職として人吉に着任して以来660年の間一領主によって治められた全国でも珍しい藩です。江戸時代の古文書が当館にあります。	約2,000点
県政史料	明治初年から大正7年までの公文書、記録類で、戦前は県庁の倉庫に保管され、戦争中は農村に疎開させ、戦後の昭和23年に当館に移されました。 全体を55に区分しております。明治初期の熊本県内の各郡、町村の様子を詳しく書いた『郡村誌(ぐんそんし)』は県内の市町村が市町村誌を作るときに欠かせない資料です。	約2,500点
肥後藩絵図	主に細川藩時代に作成された絵図類で、熊本城下のものが多くあります。年代順に見ていくと城下町の移り変わりを見ることができます。また、飽田郡、玉名郡、菊池郡等の各郡の絵図や白川、菊池川、緑川等の河川の絵図もあります。	約360点
明治前期郡村図	明治政府は全国的な地誌の編集を企画し、これを受けて県内でも前述の「県政資料」の郡村誌と郡村図を作成します。これら郡村誌と郡村図は出来次第、明治政府内務省に提出されるのですが、地元(熊本)の県庁にはこれらの下書きである稿本や第一次浄書本が残され、今に伝えられています。	約1,400点

2. 永青文庫

(1) 「先祖附」(せんぞづけ)：複製

- ・熊本大学附属図書館に寄託されている永青文庫のうちの複製版
- ・細川藩士の来歴を、氏名の「いろは順」に書き出したもの
- ・細川藩士の戸籍にあたり、研究者たちにとって貴重な資料のひとつ
- ・家系を調べるのに必要な史料

(2) 「町在」(まちざい)：複製

- ・熊本大学附属図書館に寄託されている永青文庫のうちの複製版
- ・江戸時代の士農工商のうち、士を除く豪農や庄屋、職人等の事跡等について書かれた記録

(3) 時習館教科書

- ・藩政時代の藩校「時習館」で使用していた教科書を受託

2 利用状況

(1) 開館日数及び入館者数

(表7)

	熊本県立図書館			熊本近代文学館		
	H22年度	H23年度	対前年比	H22年度	H23年度	対前年比
開館日数(日)	289	284	0.98	289	284	0.98
入館者数(人)	332,851	298,685	0.90	32,742	32,767	1.00
一日平均	1,152	1,052		113	115	

※平成24年1月31日～2月14日の15日間及び3月27日～3月30日の4日間特別整理(蔵書点検等)のため休館

(2) 館外利用証登録者数

(表8)

	合計
新規登録者数	3,857
累計登録者数	168,854

(3) 貸出冊数 (表9)

個人貸出	貸出冊数
子ども図書室	77,565
第1閲覧室	126,719
第2閲覧室	6,901
合計	211,185

(表10)

普及協力用資料	貸出冊数	団体数
配本協力	21,200	98
団体貸出	一括貸出	1,567
	子ども文庫	8,740
	計	10,307
合計	31,507	130

(4) 視聴覚資料の利用件数

3,694 件

(5) レファレンス件数

(表11)

閲覧室別	件数
子ども図書室	4,620
第1閲覧室	5,533
第2閲覧室	7,540
視聴覚室	73
合計	17,766

(表12)

形態別	件数
口頭	13,945
電話	3,041
文書	222
メール	558
合計	17,766

(6) 相互貸借利用件数及び冊数

(表 1 3)

		貸出	構成比 (%)	借受	構成比 (%)	
県外の公共図書館等		件数	163	22.7	223	92.1
		冊数	209	9.2	400	93.2
県内	市町村立図書館	件数	442	61.5	19	7.9
		冊数	878	38.6	29	6.8
	公民館図書室等	件数	30	4.2	0	0.0
		冊数	124	5.4	0	0.0
	学校	件数	84	11.7	0	0.0
		冊数	1,065	46.8	0	0.0
その他	件数	0	0.0	0	0.0	
	冊数	0	0.0	0	0.0	
計		件数	556		19	
		冊数	2,067		29	
合計		件数	719	100.0	242	100.0
		冊数	2,276	100.0	429	100.0

(7) 資料の複写

(表 1 4)

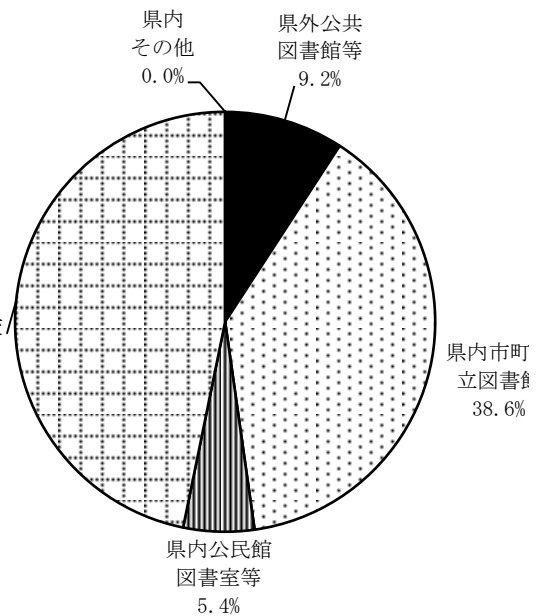
利用件数		7,771
複写枚数		105,813
内訳	白黒	99,625
	カラー	3,157
	マイクロ	3,031

(8) 特別資料貸出

(単位：冊)

① 「楽しい絵本展」展示資料	95
② 赤ちゃん絵本 (特別貸出用資料)	0
合計	95

相互貸借 (貸出冊数)



参考① 月別入館者及び館外貸出の状況

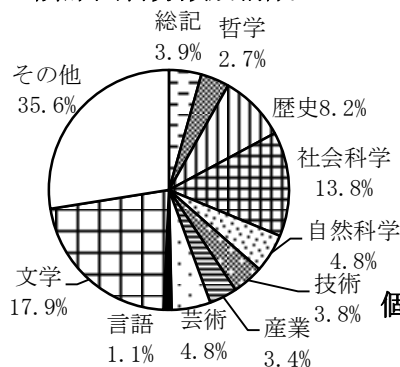
(表15)

	熊本県立図書館					熊本近代文学館		
	開館日数	入館者数	一日平均入館者数	貸出冊数	一日平均貸出冊数	開館日数	入館者数	一日平均入館者数
4月	25	24,181	967	18,205	728	25	2,420	97
5月	25	28,525	1,141	18,706	748	25	3,232	129
6月	25	28,733	1,149	16,732	669	25	2,839	114
7月	27	34,513	1,278	21,511	797	27	3,233	120
8月	26	39,978	1,538	23,580	907	26	4,816	185
9月	24	30,396	1,267	18,628	776	24	2,807	117
10月	26	27,735	1,067	18,583	715	26	3,270	126
11月	24	21,993	916	16,468	686	24	2,199	92
12月	23	15,645	680	14,564	633	23	2,448	106
1月	23	19,320	840	18,514	805	23	2,143	93
2月	12	9,823	819	10,885	907	12	1,137	95
3月	24	17,843	743	14,809	617	24	2,163	90
合計	284	298,685	1,052	211,185	744	284	32,707	115

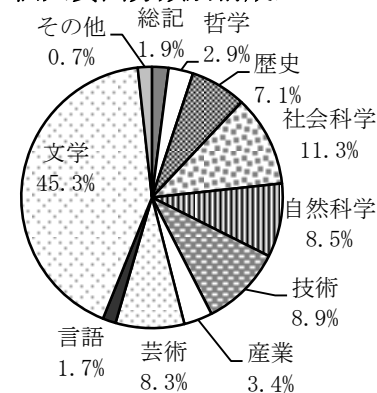
参考② 所蔵図書及び個人貸出 分類別構成 (表16)

	H23年度末 所蔵冊数	個人貸出
総記	30,714	4,331
哲学	27,113	6,411
歴史	63,204	14,592
社会科学	99,461	23,845
自然科学	36,795	19,246
技術	29,536	21,285
産業	26,437	7,455
芸術	36,948	17,926
言語	7,577	3,432
文学	153,526	88,985
その他	194,067	3,677
図書計	705,378	211,185
雑誌	173,498	
合計	878,876	211,185

所蔵図書分類別構成比



個人貸出分類別構成比



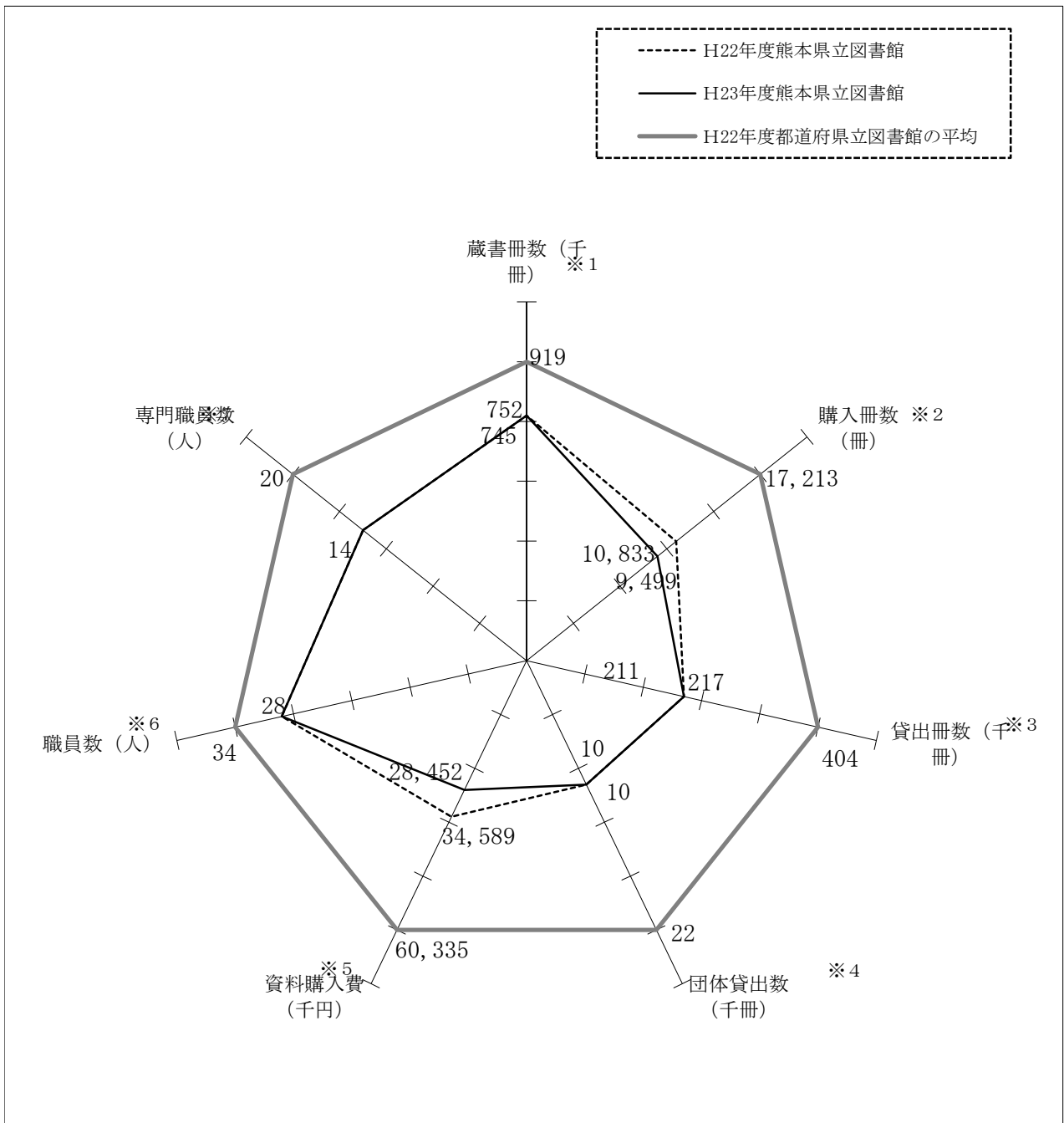
※NDC：日本十進分類法

※熊本近代文学館資料を含み、普及協力用資料を除く

※”その他”の内訳は、”平成22年度末所蔵冊数”については、荒木文庫、松本文庫等の大口寄贈図書等、また、”個人貸出”については、集密書庫の図書貸出等。

参考③ 全国から見た熊本県立図書館のすがた

(日本図書館協会「日本の図書館」より)



- ※1 蔵書冊数：熊本県立図書館の図書の冊数。（熊本近代文学館を含む。）
- ※2 購入冊数：熊本県立図書館の図書の購入冊数（雑誌を除く。熊本近代文学館を含む。）
- ※3 貸出冊数：熊本県立図書館の本館分図書の個人貸出冊数。
- ※4 団体貸出冊数：一括貸出及び子ども文庫の貸出冊数。
- ※5 資料購入費：熊本県立図書館の資料購入費。（熊本近代文学館を含む。）
- ※6 職員数：正職員の職員数。
- ※7 専門職員数：正職員のうち司書及び、司書補の有資格者数。

3 10年のあゆみ

(1) 資料受入状況の推移

(表17)

	購入予算 (千円)	購入点数 (点)	平均単価 (円)	寄贈・取得 点数(点)	受入点数 (点)	除籍点数 (点)	その他調 整(点)	所蔵点数 (点)
平成14年度	52,600	19,896	2,644	5,805	25,701	10,642	-516	787,520
平成15年度	55,270	18,057	3,061	5,675	23,732	10,504	0	800,748
平成16年度	47,960	16,580	2,893	6,075	23,655	5,689	0	817,714
平成17年度	45,051	16,719	2,695	6,890	23,609	2,321	0	839,002
平成18年度	42,777	14,949	2,862	8,586	23,535	152	-4,128	858,257
平成19年度	42,777	16,187	2,643	9,100	25,287	2,674	0	880,870
平成20年度	42,777	17,660	2,422	12,157	29,817	15,860	0	894,827
平成21年度	38,497	15,342	2,509	14,695	30,037	14,909	-6,636	903,319
平成22年度	34,589	13,254	2,610	13,487	26,741	0	9,143	939,203
平成23年度	31,575	12,046	2,621	10,822	22,868	0	0	962,071

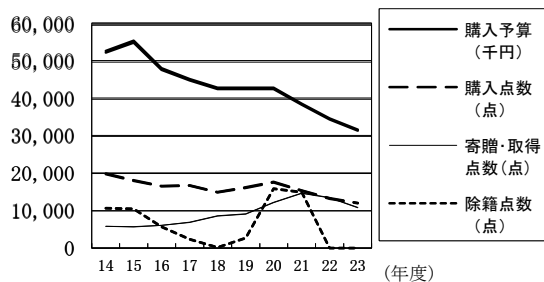
※その他調整：視聴覚資料の取扱の統一及び在庫資料の追加登録等によるもの

(2) 開館日数、入館者数、新規館外利用証登録者数の推移

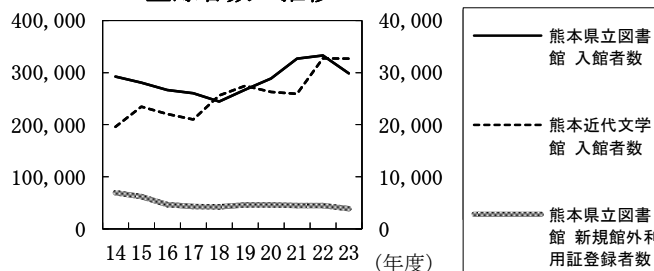
(表18)

	熊本県立図書館				熊本近代文学館		
	開館日数	入館者数	一日平均	新規館外利用 証登録者数	開館日数	入館者数	一日平均
平成14年度	286	292,729	1,024	6,894	286	19,559	68
平成15年度	288	280,650	974	6,160	288	23,436	81
平成16年度	289	266,878	923	4,641	289	22,062	76
平成17年度	289	260,660	902	4,253	289	20,979	73
平成18年度	278	244,225	879	4,191	288	25,596	89
平成19年度	291	267,504	919	4,586	291	27,489	94
平成20年度	288	288,591	1,002	4,564	288	26,270	91
平成21年度	289	327,059	1,132	4,450	289	25,922	90
平成22年度	289	332,851	1,152	4,436	289	32,742	113
平成23年度	284	298,685	1,052	3,857	284	32,707	115
新館累計	6,834	6,793,292	994	155,961	6,573	538,091	82

資料受入状況



入館者数及び新規館外利用証登録者数の推移



(3) 利用状況の推移

(表19)

	本館分図書の貸出冊数(冊)	視聴覚資料利用の件数(件)	普及協力用資料の貸出点数(点)				計
			移動図書館	配本協力(車)	一括貸出	子ども文庫	
平成14年度	196,452	8,395		42,321	2250	12,001	56,572
平成15年度	190,172	7,260		41,267	850	13,172	55,289
平成16年度	174,940	6,820		44,057	1780	10,104	55,941
平成17年度	164,949	6,471		45,130	900	12,870	58,900
平成18年度	148,097	6,167		39,848	500	12,353	52,701
平成19年度	190,190	6,658		43,960	250	13,220	57,430
平成20年度	199,431	6,452		23,400	250	12,320	35,970
平成21年度	204,880	6,433		23,150	0	11,755	34,905
平成22年度	217,022	5,155		22,650	0	10,468	33,118
平成23年度	211,185	3,694		21,200	1,567	8,740	31,507

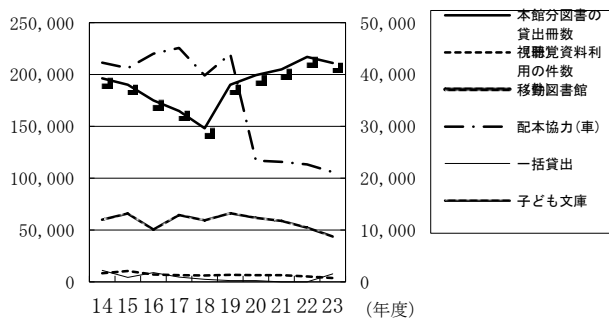
※平成19年度末に配本協力車を廃止し、平成20年度から宅配配本事業に全面切り替え。

(4) レファレンス件数の推移

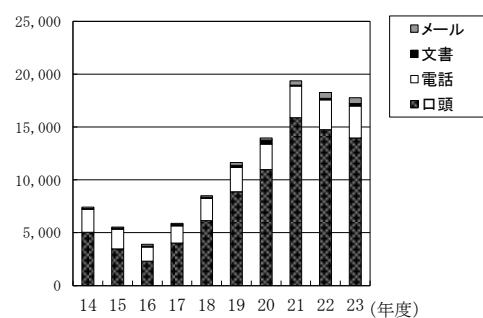
(表20)

	口頭	電話	文書	メール	合計
平成14年度	5,035	2,166	69	143	7,413
平成15年度	3,451	1,866	94	118	5,529
平成16年度	2,312	1,325	95	160	3,892
平成17年度	4,008	1,647	97	132	5,884
平成18年度	6,151	2,089	119	119	8,478
平成19年度	8,882	2,274	211	250	11,617
平成20年度	10,959	2,418	379	195	13,951
平成21年度	15,884	2,976	100	402	19,362
平成22年度	14,731	2,833	142	546	18,252
平成23年度	13,941	3,041	222	558	17,762

利用状況の推移



レファレンス件数の推移



(5) 相互貸借の推移

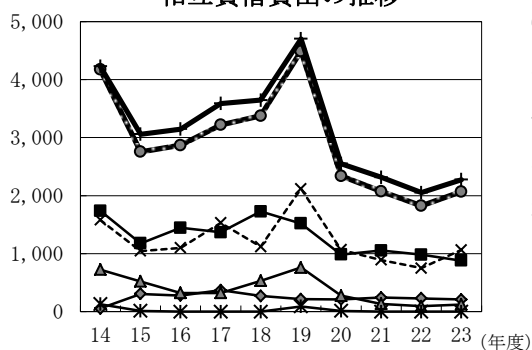
(表 2 1)

貸出	県外	県内					合計
		公共図書館	市町村教育委員会	学校	その他	計	
平成14年度	55	1,738	726	1,579	130	4,173	4,228
平成15年度	304	1,176	521	1,044	13	2,754	3,058
平成16年度	279	1,446	321	1,101	0	2,867	3,146
平成17年度	368	1,367	321	1,531	0	3,219	3,587
平成18年度	270	1,725	532	1,118	0	3,375	3,645
平成19年度	214	1,520	760	2,119	90	4,489	4,703
平成20年度	212	983	276	1,067	12	2,338	2,550
平成21年度	242	1,053	133	889	0	2,075	2,317
平成22年度	227	981	94	749	0	1,824	2,051
平成23年度	209	878	124	1,065	0	2,067	2,276

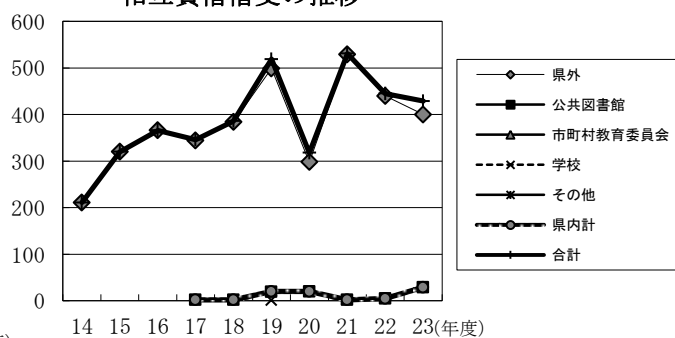
(表 2 2)

借受	県外	県内					合計
		公共図書館	市町村	学校	その他	計	
平成14年度	211						211
平成15年度	320						320
平成16年度	366						366
平成17年度	344	2				2	346
平成18年度	384	2				2	386
平成19年度	499	19		1		20	519
平成20年度	298	20				20	318
平成21年度	529	2				2	531
平成22年度	440	5				5	445
平成23年度	400	29				29	429

相互貸借貸出の推移



相互貸借借受の推移

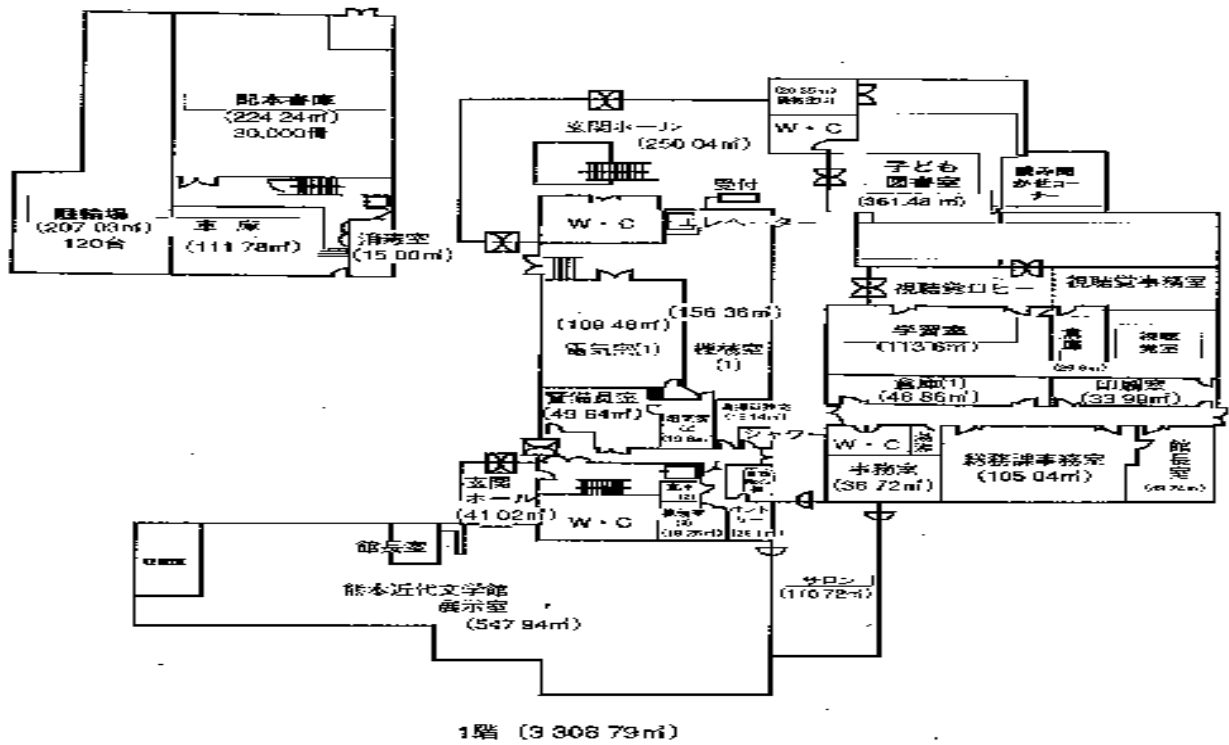


4 施設の概要

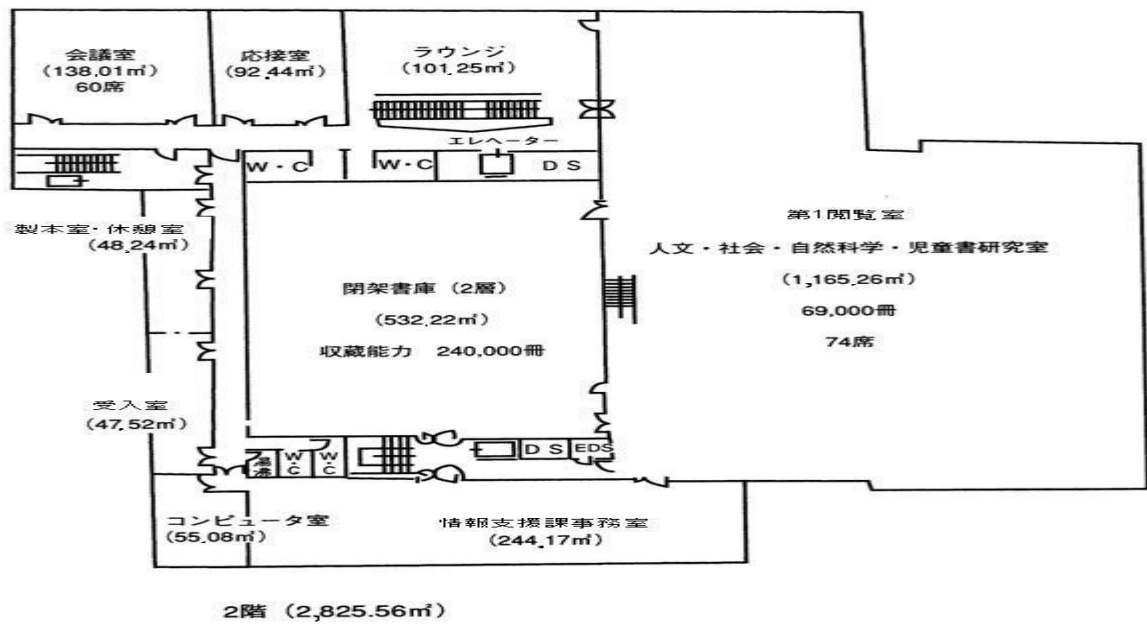
(単位:m²)

階 床面積	閲覧部門	集会部門	視聴覚室	資料保存部門	管理部門	その他	近代文学館
1階 3,360.63	子ども 図書室 361.48	学習室 113.60	視聴覚室 151.35	配本 書庫 224.24	館長室 43.74 事務室 105.04 " 36.72 警備員室 49.64 清掃員室 15.14 印刷室 33.99 救護室 消毒室 15.00 倉庫 46.86 " 29.60	玄関 250.04 ホール サロン 110.72 売店 ハンター 26.10 機械室 (1,2,3) 195.97 電気室 (1,2) 129.28 配本車庫 111.78 駐輪場 207.03 廊下,便所 その他 513.75	展示室 547.94 玄関 ホール 41.62
2階 2,825.56	第1 閲覧室 1,165.26	会議室 138.01		書庫 (2層) 532.22	応接室 92.44 事務室 244.17 コンピュー タ室 55.08 受入室 47.52 製本室・ 休憩室 48.24	ラウンジ 101.25 廊下,便所 その他 401.37	
3階 2,203.95	第2 閲覧室 717.92	大研修室 230.45 第1 研修室 81.00 第2 研修室 81.96		書庫 (2層) 503.74 貴重書庫 (2層) 114.83		ラウンジ 103.50 廊下,便所 その他 370.55	
4階 1,048.58				書庫 (集密) 657.72		機械室 (1,2,3) 306.03 廊下 その他 84.83	
屋階 23.76						機械室 23.76	
計 9,462.48	2,244.66	645.02	151.35	2,032.75	863.18	2,935.96	589.56

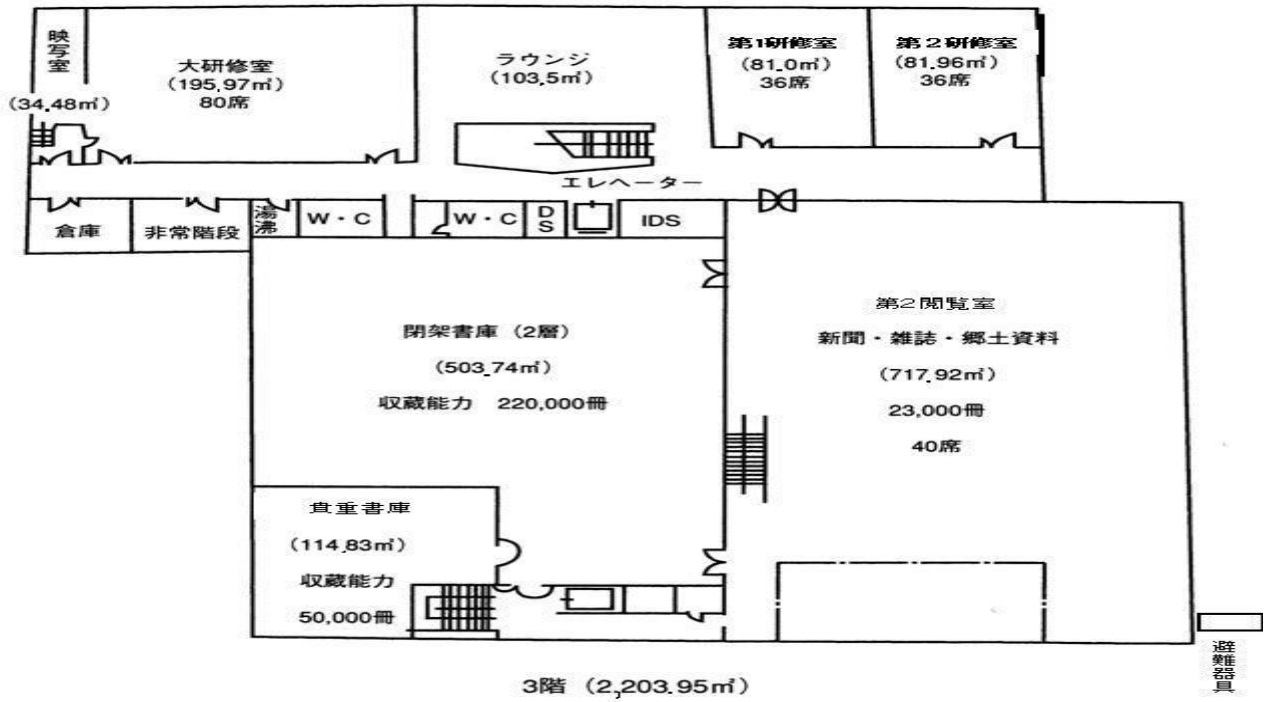
■1階（平面図）



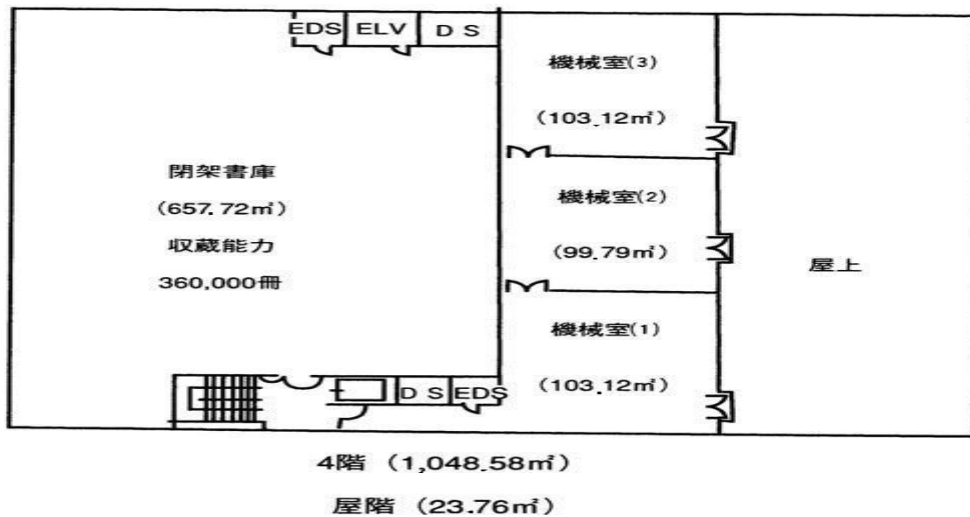
■2階（平面図）



■3階（平面図）



■4階及び屋上（一般の人は入れません）



5 熊本県内公共図書館一覧

平成24年4月1日現在

番号	図書館名・館長名	住所	TEL/FAX	休館日・開館時間
1	熊本県立図書館 館長 木村利昭	〒862-8612 熊本市出水2-5-1	096-384-5000	火、月末最終金曜日、年末年始、特別整理 9:30～19:00(土日祝～17:15)
			096-385-4214	
2	熊本市立図書館 館長 村上義直	〒862-0971 熊本市大江6-1-74	096-363-4522	月、室内整理日、年末年始、特別整理 9:30～18:00(土日祝～17:00)
			096-372-4252	
3	熊本市立植木図書館 館長 牛山雄二	〒861-0136 熊本市植木町岩野238-1	096-272-6915	月、室内整理日、年末年始、特別整理 9:30～18:00(土日祝～17:00)
			096-272-6916	
4	八代市立図書館 館長 濱田大祐	〒866-0865 八代市北の丸町2-35	0965-32-3385	金、最終水、年末年始、祝日、特別整理 9:30～18:00(土日～17:00)
			0965-33-8982	
5	八代市立図書館せんちょう分館 館長 濱田大祐	〒869-4703 八代市千丁町新牟田1428-2	0965-46-1901	火、最終木、祝日、年末年始、特別整理 10:00～18:00(土日～17:00)
			0965-46-1902	
6	八代市立図書館かがみ分館 館長 濱田大祐	〒869-4202 八代市鏡町内田468-1	0965-52-5567	火、最終木、祝日、年末年始、特別整理 10:00～18:00(土日～17:00)
			0965-52-1483	
7	人吉市図書館 館長 朝熊輝美	〒868-0015 人吉市下城本町1578-1	0966-24-3518	月、第4木、年末年始、祝日(土日と重なる日を除く) 9:00～17:00
			0966-24-4329	
8	荒尾市立図書館 館長 潮崎博己	〒864-0032 荒尾市増永633	0968-63-2379	水、第1日、祝日、年末年始、特別整理 9:30～18:30(日9:00～17:00)
			0968-63-2379	
9	水俣市立図書館 館長 坂本数馬	〒867-0065 水俣市浜町2-10-26	0966-63-8401	月、第4木、祝日、年末年始、特別整理 9:00～19:00(土日～17:00)
			0966-63-8401	
10	玉名市民図書館 館長 濱田一枝	〒865-0051 玉名市繁根木88-1	0968-75-1315	月、第1木、祝日、年末年始、特別整理 10:00～18:00
			0968-75-1170	
11	玉名市岱明図書館 館長 濱田一枝	〒869-0223 玉名市岱明町中土984	0968-57-0045	月、第4木、祝日、年末年始、特別整理 10:00～18:00(土日～17:00)
			0968-57-0250	
12	玉名市横島図書館 館長 濱田一枝	〒856-0072 玉名市横島町横島3810	0968-84-6111	金、第4水、年末年始、特別整理 11:00～19:00(土日祝10:00～18:00)
			0968-84-6112	
13	山鹿市鹿本図書館 館長 川田博史	〒861-0331 山鹿市鹿本町来民686-1	0968-46-1310	月、月末、祝日、年末年始、特別整理 10:00～18:00(土日～17:00)
			0968-46-1312	
14	菊池市立泗水図書館 館長 福吉里加子	〒861-1205 菊池市泗水町福本305-1	0968-38-6866	月、月末、祝日、年末年始 10:00～18:00(土日～17:00)
			0968-38-7033	
15	宇土市立図書館 館長 山内清人	〒869-0445 宇土市浦田町131-1	0964-22-4512	木、祝日、年末年始、特別整理 9:30～18:00(土日～17:00)
			0964-22-4512	
16	上天草市立大矢野森記念図書館 館長 濱崎富雄	〒869-3602 上天草市大矢野町上1539	0964-56-4393	月、年末年始、特別整理 10:00～18:00
			0964-56-4393	
17	上天草市立中央(松島)図書館 館長 濱崎富雄	〒861-6102 上天草市松島町合津4276-23	0969-56-0777	月、月末、年末年始、特別整理 10:00～18:00(土日祝～17:00)
			0969-52-8105	
18	上天草市立姫戸図書館 館長 濱崎富雄	〒866-0195 上天草市姫戸町姫浦2502-3	0969-58-2111	月、木、月末、年末年始、特別整理 10:00～17:00
			0969-58-2334	
19	上天草市立龍ヶ岳図書館 館長 濱崎富雄	〒866-0292 上天草市龍ヶ岳町高戸1412	0969-62-0930	月、金、月末、年末年始 10:00～17:00
			0969-62-0930	
20	宇城市立松橋図書館 館長 坂本みはる	〒869-0502 宇城市松橋町松橋564	0964-32-0878	月、第3金、月末、年末年始、特別整理 10:00～18:00(土日～17:00)
			0964-32-0878	
21	宇城市立三角図書館 館長 坂本みはる	〒869-3205 宇城市三角町波多219-1	0964-53-1849	月、第3金、月末、年末年始、特別整理 10:00～18:00(土日～17:00)
			0964-53-1851	
22	宇城市立中央図書館 (不知火図書館) 館長 坂本みはる	〒869-0552 宇城市不知火町高良2352	0964-32-6211	月、第3金、月末、年末年始、特別整理 10:00～18:00(土日～17:00)
			0964-32-6213	
23	宇城市立小川図書館 館長 坂本みはる	〒869-0624 宇城市小川町江頭80	0964-43-5111	月、第3金、月末、年末年始、特別整理 10:00～18:00(土日～17:00)
			0964-43-5277	
24	宇城市立豊野図書館 館長 坂本みはる	〒861-4301 宇城市豊野町糸石3824	0964-45-3205	月、第3金、月末、年末年始、特別整理 10:00～18:00(土日～17:00)
			0964-45-3205	

番号	図書館名・館長名	住 所	TEL/FAX	休館日・開館時間
25	阿蘇市立一の宮図書館 館長 日田勝也	〒869-2612 阿蘇市一の宮町宮地2383	0967-22-2916	月、月末、年末年始、特別整理、祝日 9:00～18:00(土日～17:00)
			0967-22-3819	
26	阿蘇市立阿蘇図書館 館長 日田勝也	〒869-2301 阿蘇市内牧976-2	0967-32-0067	月、月末、年末年始、祝日、特別整理 9:00～18:00(土日～17:00)
			0967-32-0067	
27	天草市立中央図書館 館長 櫻田京子	〒863-0033 天草市東町13-1	0969-23-7001	月、祝日、年末年始 9:00～18:00(土日～17:00)
			0969-23-7001	
28	天草市立牛深図書館 館長 坂田文香	〒863-1901 天草市牛深町160	0969-73-4191	月、祝日、年末年始 9:00～17:00
			0969-73-4193	
29	天草市立御所浦図書館 館長 岡本直積	〒866-0313 天草市御所浦町御所浦3525-2	0969-67-3931	月、祝日、年末年始 9:00～17:00
			0969-67-3977	
30	天草市立河浦図書館 館長 宮崎義輝	〒863-1215 天草市河浦町白木河内175-13	0969-76-0388	月、年末年始、祝日 9:30～18:00
			0969-76-0388	
31	合志市西合志図書館 館長 大島知加子	〒861-1104 合志市御代志1661-265	096-242-5555	月、月末、祝日、年末年始、特別整理 10:00～18:00(木～20:00、日～17:00)
			096-242-2817	
32	合志市合志図書館 館長 大島知加子	〒861-1116 合志市福原2922	096-248-5754	月、月末、年末年始、特別整理 10:00～18:00(土日祝～17:00)
			096-247-1355	
33	合志市泉ヶ丘市民センター図書館 館長 大島知加子	〒861-1112 合志市幾久富1947-7	096-247-1315	月、月末、年末年始、特別整理 10:00～18:00(土日祝～17:00)
			096-247-1315	
34	南関町立図書館 館長 大里耕守	〒861-0803 玉名郡南関町大字関町1319	0968-53-3746	月、月末、祝日、年末年始、特別整理 10:00～18:00
			0968-53-0071	
35	長洲町図書館 館長 北野聡	〒861-0123 玉名郡長洲町大字長洲2760	0968-69-2060	月、月末、年末年始、特別整理 10:00～18:00(土日～17:00)
			0968-69-2520	
36	大津町立おおづ図書館 館長 古庄啓起	〒869-1233 菊池郡大津町大字大津1171	096-294-8011	月、年末年始、特別整理 9:00～18:00(水～20:00)
			096-294-8033	
37	菊陽町図書館 館長 堀行徳	〒869-1102 菊池郡菊陽町大字原水1438-1	096-232-0404	火、第3水、年末年始、特別整理 10:00～18:00(木～20:00)
			096-232-7761	
38	御船町立図書館 館長 増永信介	〒861-3204 上益城郡御船町大字木倉1168	096-282-0888	毎週水曜日、年末年始 9:00～17:00
			096-282-0894	
39	益城町図書館 館長 緒水潔	〒861-2242 上益城郡益城町木山236	096-287-8411	毎週月曜日、年末年始 10:00～18:00(水曜日 12:00～20:00)
			096-287-8422	
40	山都町立図書館 館長 下田美鈴	〒861-3514 上益城郡山都町大字城原169-1	0967-73-1616	月、月末、年末年始、祝日 10:00～18:00(土日～17:00)
			0967-73-1888	
41	山都町立図書館蘇陽分館 館長 下田美鈴	〒861-3901 上益城郡山都町馬見原218	0967-73-2755	月、月末、年末年始、祝日 10:00～18:00(土日～17:00)
			0967-83-0220	
42	山都町立図書館清和分館 館長 下田美鈴	〒861-3811 上益城郡山都町大平306-1	0967-73-2755	月、月末、年末年始、祝日 10:00～18:00(土日～17:00)
			0967-83-0220	
43	氷川町立八火図書館 館長 杉谷康男	〒869-4608 八代郡氷川町宮原栄久52	0965-62-3489	月、年末年始 9:00～17:30
			0965-62-3489	
44	芦北町立図書館 館長 竹浦裕道	〒869-5441 芦北郡芦北町大字佐敷206-1	0966-82-2213	第1日、年末年始、祝日 9:00～17:00
			0966-82-2631	
45	錦町図書館 館長 小田定則	〒868-0302 球磨郡錦町大字一武1587-1	0966-38-3420	月、祝日、年末年始 9:00～17:00(火・木～19:00)
			0966-38-3420	
46	あさぎり町須恵文化ホール図書館 館長 松尾達三	〒868-0451 球磨郡あさぎり町須恵1227	0966-45-5511	月、年末年始 9:00～17:00
			0966-45-5353	
47	あさぎり町深田校区公民館図書館 館長 松尾達三	〒868-0444 球磨郡あさぎり町深田西955-1	0966-45-0665	月、年末年始 9:00～17:00
			0966-45-3738	

6 平成23年度の県内公共図書館の概要

平成24年3月31日現在

区分	蔵書冊数	年間受入 図書冊数 (冊)	図書購入 費(千円)	個人貸出			団体貸出		
				本館分(含分館)		自動車図書館 貸出冊数	団体数	貸出冊数	
				登録者数	貸出冊数				
熊本県	745,374	18,497	28,577	169,382	211,185		130	31,507	
熊本市	1,225,673	104,319	236,614	170,216	2,620,784	20,901	168	46,870	
	熊本市 植木	1,225,673	104,319	228,665 7,949	170,216	2,620,784	20,901	168	46,870
八代市	376,894	18,858	25,004	48,786	379,609	11,563	114	19,559	
	八代市立	258,346	12,528	15,821		227,911	11,563	47	3,231
	せんちょう	58,515	3,382	4,728	48,786	85,599	-	44	5,982
	かがみ	60,033	2,948	4,455		66,099	-	23	10,346
人吉市	92,242	3,416	5,434	15,999	102,448	-	110	25,715	
荒尾市	99,247	2,839	7,000	8,404	118,016	15,969	44	14,352	
水俣市	98,762	3,835	7,550	7,767	87,637	18,585	63	11,257	
玉名市	228,171	11,224	228,171	22,402	359,341	29,971	87	3,539	
	玉名市民	137,352	5,164	137,352	21,998	213,097	29,971	22	1,563
	岱明	33,410	2,467	33,410	167	35,698	-	27	353
	横島	57,409	3,593	57,409	237	110,546	-	38	1,623
天草市	242,201	22,051	15,098	10,719	332,974	42,280	198	21,691	
	中央	120,143	9,884		6,165	254,427	26,673	143	11,090
	御所浦	30,812	3,664	15,098	456	15,299	1,622	10	4,113
	河浦	53,331	5,362		1,366	23,557	7,809	23	3,256
	牛深	37,915	3,141		2,732	39,691	6,176	22	3,232
菊池市	79,726	4,230	6,960	12,439	118,797	-	80	3,954	
宇土市	80,807	2,904	5,329	14,997	85,250	-	47	8,230	
上天草市	92,596	6,877	4,850	9,597	41,042	720	81	3,624	
	大矢野森記念	22,789	742	4,850	2,182	9,872	-	6	224
	中央(松島)	49,592	4,485		6,536	24,845	720	63	2,344
	姫戸	13,304	855		406	3,976	-	8	737
	龍ヶ岳	6,911	795		473	2,349	-	4	319
宇城市	258,256	13,948	16,987	28,130	376,616	18,651	160	50,216	
	松橋	49,436	2,024	2,994		51,004	-	16	2,255
	三角	43,230	2,522	2,718		54,764	-	42	8,536
	中央(不知火)	94,796	4,791	6,331	28,130	166,096	18,651	22	20,223
	小川	53,233	3,514	3,425		87,468	-	76	16,313
	豊野	17,561	1,097	1,519		17,284	-	4	2,889
山鹿市	80,041	7,371	10,942	12,764	226,756	30,677	61	13,285	
阿蘇市	133,860	6,544	10,980	13,761	144,497	0	93	9,074	
	一の宮	50,621	2,915	10,980	13,761	56,708	-	30	2,589
	阿蘇	83,239	3,629			87,789	-	63	6,485
南関町	57,349	2,069	3,874	6,046	32,283	-	12	3,993	
長洲町	67,847	3,002	2,180	11,932	78,565	-	28	1,906	
大津町	145,389	7,208	12,493	22,222	290,599	12,301	30	3,785	
菊陽町	132,949	7,224	14,658	27,524	247,035	-	44	1,758	
合志市	304,706	15,119	25,365	26,935	606,694	17,692	183	25,778	
	合志	97,072	4,584	8,532		132,429	-	19	4,747
	泉ヶ丘	20,366	1,092	1,678	26,935	93,829	-	5	172
	西合志	187,268	9,443	15,155		380,436	17,692	159	20,859
御船町	16,411	457	937	1,921	12,821	-	-	-	
益城町	92,439	44,473	18,368	8,734	214,164	-	8	818	
山都町	79,924	6,878	5,470	5,283	48,517	-	47	9,136	
	山都町立	52,157	3,569	5,470	5,283	32,099	-	29	4,554
	蘇陽	16,575	1,633		-	9,901	-	13	3,298
	清和	11,192	1,676		-	6,517	-	5	1,284

区分	蔵書冊数	年間受入 図書冊数 (冊)	図書購入 費(千円)	個人貸出			団体貸出	
				本館分(含分館) 登録者数	貸出冊数	自動車図書館 貸出冊数	団体数	貸出冊数
氷川町	22,848	1,395	1,280	1,694	14,673	-	6	150
芦北町	27,135	909	2,060	1,159	13,449	-	2	1,680
錦町	21,692	645	1,610	5,200	12,646	769	62	4,442
あさぎり町	18,077	937	810	1,000	10,504	-	-	-
須恵文化ホール	5,739	-	-	-	71	-	-	-
深田校区公民館	12,338	937	810	1,000	10,433	-	-	-

※”蔵書冊数”及び年間受入図書冊数”は、図書のみ(普及協力用図書を含み、雑誌・視聴覚資料等は含めない)。

※表中の”-”は、実績がないもの又は実績はあるが数値は不明なものです。

7 熊本県立図書館利用規則

(昭和60年10月8日教育委員会規則第17号)

最終改正 平成20年3月17日教育委員会規則第7号

第1章 総則

(趣旨)

第1条 この規則は、熊本県立図書館設置条例(昭和26年熊本県条例第60号)第4条の規定に基づき、熊本県立図書館(以下「図書館」という。)及び熊本近代文学館(以下「文学館」という。)の利用に関し、必要な事項を定めるものとする。

(休館日等)

第2条 図書館及び文学館(以下「館」という。)の休館日は、次のとおりとする。

一 火曜日(火曜日が国民の祝日に関する法律(昭和23年法律第178号)第3条に規定する休日(以下「祝日法による休日」という。)に当たるときは、その翌日)

二 館内整理日(毎月最終金曜日)

三 特別整理期間(年間14日以内)

四 年末年始(12月28日から翌年1月3日まで)

2 館長(図書館長をいう。以下同じ。)は、前項の規定にかかわらず、特に必要があると認めるときは、臨時に休館又は開館することができる。

(開館時間)

第3条 図書館(子ども図書室及び視聴覚室を除く。)の開館時間は、午前9時30分から午後7時(土曜日、日曜日及び祝日法による休日にあつては、午後5時15分)までとする。

2 子ども図書室、視聴覚室及び文学館の開館時間は、午前9時30分から午後5時15分までとする。

3 館長は、前二項の規定にかかわらず、必要があると認めるときは、開館時間を変更することができる。

(入館制限)

第4条 館長は、次の各号の一に該当する者に対し、入館を禁じ、又は退館させることができる。

一 館の秩序を乱すおそれがあると認められる者

二 この規則及び係員の指示に従わない者

三 その他管理上支障があると認められる者

(損害賠償)

第5条 自己の責めに帰すべき理由により、施設、設備、資料(図書館資料及び文学館資料をいう。以下同じ。)を滅失又は損傷した者は、館長の指示に従い、これを修理し、又は損害を賠償しなければならない。

第2章 館内利用

(館内閲覧等)

第6条 館内において資料の閲覧等をしようとする者(以下「館内利用者」という。)は、係員の指示に従い、利用しなければならない。

(利用の禁止)

第7条 館長は、館内利用者が前条の規定に違反したと認めるときは、資料の利用を禁止することができる。

第3章 館外利用

(利用証の交付)

第8条 図書館資料を館外で利用しようとする者（以下「館外利用者」という。）は、館長が指定する証明書を提示して利用証の交付を受けなければならない。ただし、館長が特に認めたときは、この限りでない。

2 利用証の交付の際届け出た事項は、3年ごとに確認を行うものとする。

(利用の方法)

第9条 館外利用者は、利用証を係員に提示して利用しなければならない。

2 利用することができる図書館資料は、館外利用者1人につき10点以内とする。

3 利用期間は、15日以内とする。

4 次の各号に掲げる図書館資料は、利用することができない。

一 辞書、事典、年鑑、郷土資料、視聴覚資料及びこれらに準ずるもの

二 新聞、官報、公報及び永久保存の逐次刊行物

三 寄託図書

四 その他館長が特に必要と認めるもの

5 第一項から前項までの規定にかかわらず、館長が特に認めたときはこの限りでない。

(利用証の亡失)

第10条 館外利用者は、利用証を亡失したときは、直ちに館長に届け出なければならない。

2 館外利用者は、利用証の亡失によって生ずる損害の責めを負わなければならない。

(不正使用の禁止)

第11条 館長は、次の各号の一に該当する場合は、利用証の返還を求め、利用を禁止することができる。

一 利用証を他人に譲渡又は貸与するなど不正に使用したとき。

二 利用した図書館資料を期限内に返納しないとき。

第4章 調査相談

(調査相談)

第12条 資料の調査依頼又は利用相談（以下「調査相談」という。）をしようとする者は、その事項を明示して口頭又は文書等により行うことができる。

2 館長は、前項の調査相談において適当と認めるものについては、図書館資料を介して行うものとする。

第5章 団体等への貸出し

(配本協力)

第13条 市町村立図書館（図書室を有する公民館を含む。）、県立学校及び県立社会教育施設（以下、「公立図書館等」という。）に、その求めに応じて、配本を行うことができる。

2 配本を利用しようとする公立図書館等は、配本所を定め、館長へ申し出なければならない。

3 利用期間は、12月以内の範囲で、館長が別に定める。

(貸出文庫)

第14条 図書館に貸出文庫を設け、各種の団体又は機関（以下「団体等」という。）に図書の貸出しを行うものとする。

2 団体等は、貸出文庫を利用しようとするときは、責任者を定めて館長に申し込まなければならない。

3 利用期間は、12月以内の範囲で、館長が別に定める。

4 利用に要する費用は、団体等の負担とする。

(図書館資料の相互貸借)

第15条 他の図書館等との図書館資料の相互貸借については、館長が別に定める。

第6章 資料の寄贈及び寄託

(寄贈及び寄託)

第16条 館は、資料の寄贈及び寄託を受けることができる。

2 館は、寄託を受けた資料が天災その他の不可抗力により滅失又は損傷したときは、損害賠償の責めを負わない。

3 寄託に要する費用は、寄託者の負担とする。ただし、館長が必要と認めたときは、この限りでない。

第7章 雑則

(館長への委任)

第17条 この規則に定めるもののほか、必要な事項は、館長が別に定める。

附 則

この規則は、昭和60年10月19日から施行する。

附 則

(平成5年3月17日教育委員会規則第3号)

1 この規則は、平成5年4月1日から施行する。

2 この規則の施行前にこの規則による改正前の熊本県立図書館利用規則の規定により交付を受けた利用証は、この規則による改正後の熊本県立図書館利用規則の規定により交付を受けた利用証とみなす。

附 則

(平成11年8月18日教育委員会規則第6号)

この規則は、平成11年9月1日から施行する。

附 則

(平成12年5月24日教育委員会規則第13号)

この規則は、交付の日から施行する。

附 則

(平成14年3月15日教育委員会規則第4号)

この規則は、平成14年4月1日から施行する。

附 則

(平成16年3月29日教育委員会規則第1号)

この規則は、平成16年4月1日から施行する。

附 則

(平成19年3月23日教育委員会規則第4号)
この規則は、平成19年4月1日から施行する。

附 則

(平成20年3月17日教育委員会規則第7号)
この規則は、平成20年4月1日から施行する。

開館時間

第1・第2閲覧室

月曜日・水曜日～金曜日 9:30～19:00

土・日・祝 9:30～17:15

子ども図書室・視聴覚室・熊本近代文学館

水曜日～月曜日 9:30～17:15

交通案内

・JR 熊本駅から路面電車又はバスで 30 分

・JR 新水前寺駅から徒歩 20 分

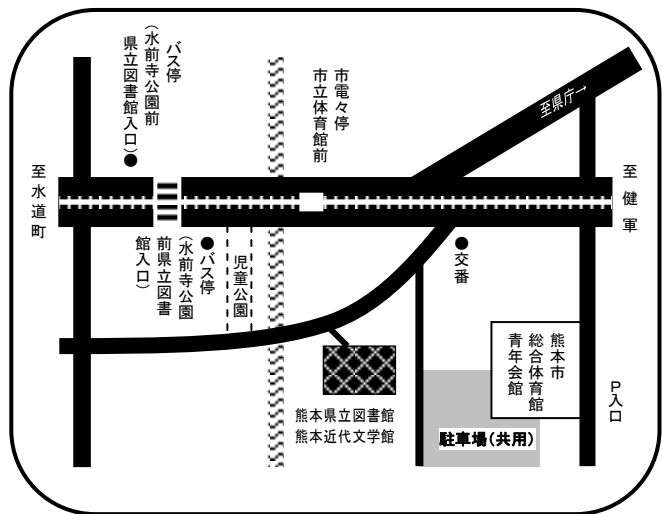
・バス 水前寺公園前・県立図書館入口下車
・路面電車 市立体育館前下車

いずれも徒歩 5 分

・駐車場 熊本市総合体育館裏（兼用）

休館日

- ・火曜日（祝日に当たる時は、その翌日）
- ・館内整理日（毎月最終金曜日）
- ・年末年始（12月28日～1月3日）
- ・特別整理期間（年間14日以内）



平成24年度要覧

発行日 平成24年12月

発行 熊本県立図書館

熊本近代文学館

〒862-8612

熊本市中心区出水2丁目5番1号

TEL 096-384-5000～5003

FAX 096-385-4214（総務課）

096-385-2983（情報支援課）

URL <http://www.library.pref.kumamoto.jp/>

携帯URL <http://www.library.pref.kumamoto.jp/web/i>