

平成26年度

要 覧



熊本県立図書館・熊本近代文学館

愛称 温知館

<目 次>

I 沿 革	1
II 組 織	3
1 組織図	3
2 職員の構成	3
III 平成26年度事業計画	4
1 図書館運営方針	4
2 県立図書館関係	5
3 熊本近代文学館関係	9
4 県立図書館休館中の図書館業務	10
IV 平成25年度事業実績	12
1 総論	12
2 県立図書館関係	13
3 熊本近代文学館関係	27
V その他資料	34
1 資料状況	34
2 利用状況	39
3 10年のあゆみ	43
4 施設の概要	46
5 熊本県内公共図書館一覧	49
6 平成25年度の県内公共図書館の概要	51
7 熊本県立図書館利用規則	53

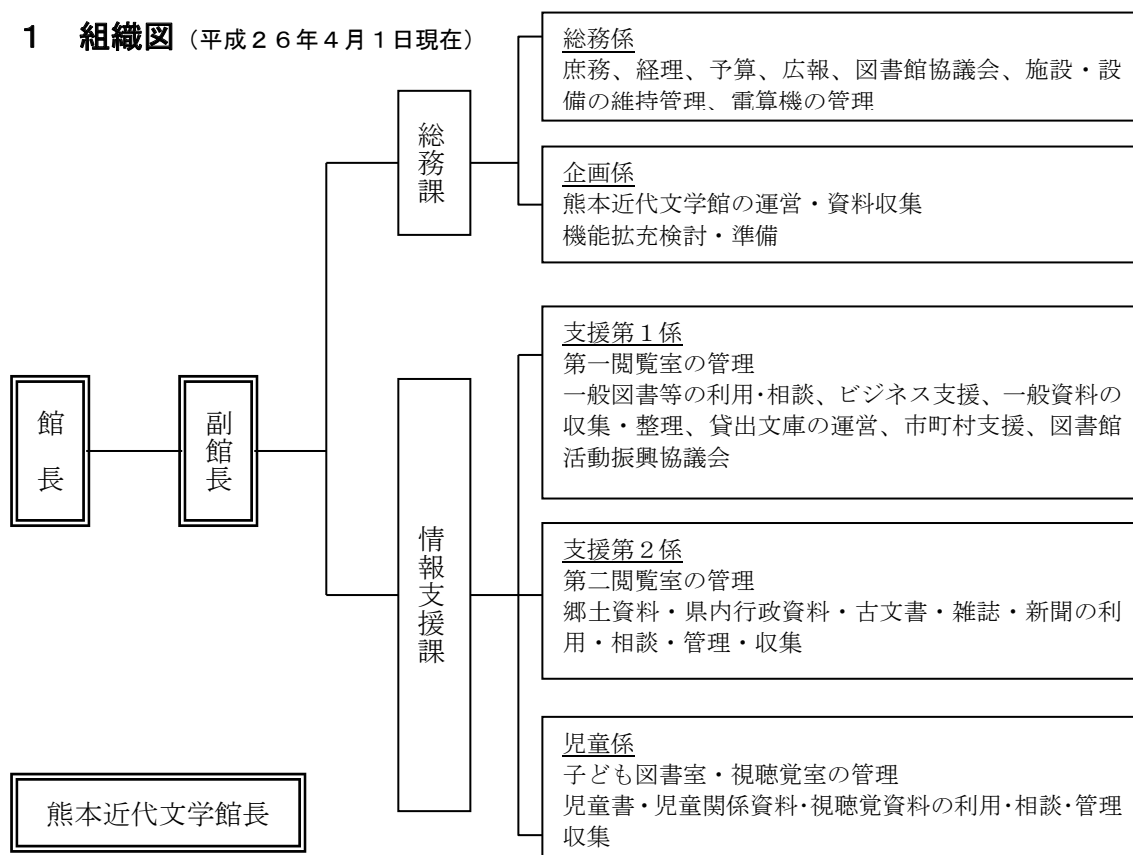
I 沿革

明治29年(1896)	9月	県観聚館(物産館) 附属図書館として一般公開始まる。 (熊本市南千反畑町33)
明治44年(1911)	5月	観聚館隣接地に独立館舎完成。
明治45年(1912)	4月	観聚館から完全に独立して「熊本県立図書館」という呼称が与えられる。
明治45年(1912)	7月	夜間貸出し始まる。
大正2年(1913)	5月	館外貸出し始まる。
大正3年(1914)	8月	「巡回書庫」の名で、県下各地の公共図書館、県立学校への図書貸出し始まる。
大正10年(1921)	7月	団体貸出し始まる。
大正12年(1923)	4月	郡制廃止で玉名・宇土・下益城・球磨・芦北・天草の郡立図書館が県立移管となり県立図書館の分館となる。
昭和3年(1928)	11月	児童図書の館外貸出し始まる。
昭和4年(1929)	3月	前記6つの分館はそれぞれ郡教育支会の経営となる。
昭和20年(1945)	7月	熊本大空襲により当時の全蔵書83,000冊と361坪の館舎を焼失。
昭和21年(1946)	1月	長崎次郎書店(熊本市上通町4丁目)内に熊本図書館分室を設け開館
昭和21年(1946)	3月	熊本城内旧第6師団法務部庁舎にて開館 (旧陸軍幼年学校所蔵の蔵書等9,245冊)
昭和26年(1951)	10月	熊本県立図書館設置条例施行(昭和26年10月11日) 「熊本県立熊本図書館」は「熊本県立図書館」と改称。
昭和33年(1958)	12月	熊本市千葉城町2番地に館舎落成、開館。 総務・整理・奉仕の3課制となる。
昭和33年(1958)	12月	有志の斡旋で「人吉藩相良家の古文書」を購入
昭和35年(1960)	8月	移動図書館車による県下全域への奉仕始まる。
昭和36年(1961)		「童話コンクール」(現:熊本県童話発表大会)を開催
昭和38年(1963)	4月	3課6係制となる。
昭和40年(1965)	4月	日曜休館を実施。
昭和40年(1965)	6月	県資料室の設置。
昭和42年(1967)	2月	別館竣工。
昭和43年(1968)		郷土史家上妻博之氏の遺志により438巻にのぼる「上妻文庫」の寄贈を受ける。
昭和45年(1970)	7月	3課7係制となる。
昭和45年(1970)	10月	別館増築工事(2~3階)始まる。
昭和46年(1971)	3月	別館増築工事(2~3階)竣工。
昭和53年(1978)	11月	県立図書館建設委員会の設置。
昭和55年(1980)		「子ども文庫」の貸出しを始める。
昭和56年(1981)	10月	県立図書館建設に関する意見書提出される。
昭和59年(1984)	3月	県立図書館新館・近代文学館着工(昭和59年4月21日、熊本市出水2丁目5番1号・江津花壇跡地で起工式。)
昭和60年(1985)	7月	県立図書館新館・近代文学館竣工(昭和60年7月25日)
昭和60年(1985)	10月	県立図書館新館・近代文学館落成・開館式(昭和60年10月16日) コンピュータシステムを導入し、情報検索、貸出返却等の業務開始。
昭和62年(1987)	1月	県庁1階情報プラザに検索用端末を設置し利用開始。
昭和62年(1987)	2月	第1回「郷土関係出版物展」を開催。
平成2年(1990)	10月	電算機の更新 NEC ACOS410 → ACOS3300へ。
平成3年(1991)	1月	利用者端末(愛称 アテナ)を2台設置。
平成5年(1993)	4月	機構改革により、資料課が整理係・県資料係の2係、奉仕課が奉仕第一係・奉仕第二係・普及協力係の3係となる。
平成6年(1994)	2月	図書館整備推進事業推進委員会から熊本県立図書館整備計画が提出される。
平成7年(1995)	10月	電算機の更新 NEC ACOS3300 → PX7500へ。
平成9年(1997)	6月	配本協力車(1台)を導入、移動図書館車(1台)の計2台で巡回開始。
平成9年(1997)	10月	平成12年10月のコンピュータ更新について検討するため、「新コンピュータ・プロジェクトチーム」設置。
平成12年(2000)	3月	熊本県書誌総合目録ネットワーク調査報告書を作成。

平成12年(2000)	3月	移動図書館を廃止。
平成12年(2000)	4月	移動図書館を廃止し、配本協力事業に全面切り替え。
平成13年(2001)	3月	電算機の更新 NEC PX7500 → Express5800 へ。 汎用コンピュータ方式 → クライアント・サーバ方式へ。
平成13年(2001)	4月	ホームページによる蔵書検索やレファレンス受付、館内でのインターネットサービス、CD-ROM閲覧を開始。
平成13年(2001)	9月	子ども図書室で「土曜おはなし会」開始。
平成14年(2002)	4月	祝日開館始まる。
平成15年(2003)	4月	子ども図書室で「赤ちゃんへのお話の時間」開始。
平成16年(2004)	4月	休館日を、月曜日から火曜日へ変更。
平成17年(2005)	2月	ビジネス情報コーナーを設置。
平成18年(2006)	7月	パンフレットコーナーを設置(2階)。
平成18年(2006)	11月	観光パンフレットコーナーを設置(3階)。
平成19年(2007)	1月	土、日、祝祭日の閉館時間を午後5時から午後5時15分に変更。
平成19年(2007)	2月	第1回「よかよか本まつり」(本のリサイクルフェア)を開催。 (現:本活フェア!)
平成19年(2007)	3月	子ども図書室に子育て情報コーナー「エンジョイ子育てコーナー」を開設。
平成19年(2007)	3月	コンピュータシステム機器を更新 データベースサーバの容量強化 120GB → 650GBへ。ホームページのレイアウト更新。
平成19年(2007)	4月	1階通路で「ギャラリーパネル展」を開始。
平成20年(2008)	4月	配本協力車を廃止し、宅配配本事業に全面切り替え。
平成20年(2008)	4月	機構改革により、資料課と奉仕課を統合し、情報支援課となる。 第1閲覧室に「ヤングアダルトコーナー」を開設。
平成20年(2008)	7月	商用データベースのプリントアウトサービス(有料)を開始。
平成21年(2009)	4月	機構改革により、総務課が総務企画係の1係、情報支援課が支援第1係・支援第2係・児童係の3係となる。
平成23年(2011)	10月	「第50回熊本県童話発表大会」を開催。
平成24年(2012)	2月	所蔵図書にICタグ貼付完了。 自動貸出機を設置し利用開始。
平成24年(2012)	4月	子ども図書室リニューアルオープン。 熊本県立図書館創立百周年記念式典及び記念事業の開催。
平成24年(2012)	10月	熊本県立図書館創立百周年記念特別展「藩校時習館に学ぶ～その教育と俊英たち～」を開催。
平成25年(2013)	3月	消費生活コーナーを設置(2階)。
平成25年(2013)	7月	熊本県い業生産販売振興協会、熊本県畳工業組合からの畳の寄贈により、子ども図書室に畳を設置。
平成25年(2013)	10月	熊本県立図書館・熊本近代文学館機能拡充整備基本計画書策定
平成26年(2014)	4月	機構改革により、総務課が総務係・企画係の2係、情報支援課が支援第1係・支援第2係・児童係の3係となる。
平成26年(2014)	7月	老朽化した施設等の改修(空調設備改修・照明のLED化・貴重資料収蔵庫の整備等)及び機能拡充事業を行うため休館 熊本県立図書館 平成26年7月1日～平成27年3月31日 近代文学館 平成26年7月1日～平成27年度後半(予定)

II 組織

1 組織図 (平成26年4月1日現在)



2 職員の構成 (平成26年4月1日現在)

		正職員			嘱託職員			合計
		男	女	計	男	女	計	
図書館	館長				※1		1	1
	副館長	1		1				1
	総務課	7 (-)	3 (1)	10 (1)	1 (-)	4 (2)	5 (2)	15 (3)
	情報支援課	5	12 (11)	17 (11)	2	13 (13)	15 (13)	32 (24)
熊本近代文学館長					1		1	1
合計		13	15 (12)	28 (12)	5	17 (15)	20 (15)	48 (27)

※ 館長は、教育理事と兼任

※ () 内の数字は、職員のうち司書・司書補資格者数

Ⅲ 平成26年度事業計画及び概要

1 図書館運営方針

県立図書館の運営は、平成22年3月に作成した「熊本県立図書館運営基本方針」において提示された「これからの県立図書館の進むべき4つの基本方針」に沿って事業の実施に努めます。

(1) 地域を支える情報拠点としての図書館

これまでの県立図書館の機能の充実拡大を図るため、幼児から大人まであらゆる世代に対応した質の高い資料や情報を収集・提供するとともに、全県的な図書館サービスを支えていくというセンター的役割として、読書活動の推進、市町村立図書館等への支援、効果的な情報発信を行います。

(2) 生活や仕事に役立つ図書館

県民の生涯にわたる学びを支援するために、子育て、健康・福祉、生活上のトラブルなど、日々の暮らしのなかで起こる身近な悩みや問題の解決に役立つ資料の収集と、その情報を提供することで、生涯学習を支援します。また、就職や起業、事業経営に必要とされる最新情報を提供し支援します。

(3) 子どもを育む図書館

子どもにとっての読書は、言葉を学び、感性を磨き、表現力を高め、創造力を豊かなものにし、人生をより深く生きる力を身につけていくうえで欠くことのできないものです。すべての子どもたちに読書のよろこびを伝えるために読書環境を整備します。

(4) 熊本の文化を支える図書館

県や市町村が発行する行政資料をはじめ、県内の各種団体・個人が発行する図書資料、逐次刊行物等を収集することで、郷土熊本の歴史や文化を後世に継承するとともに、現世代に情報提供します。

また、熊本近代文学館においては、熊本の文化史的な流れが展望できる施設として資料の収集・保存・展示・研究を行います。

2 県立図書館関係

1 地域を支える情報拠点としての図書館

(1) 市町村立図書館等への連携・支援

- ① 巡回運営相談
- ② 図書館担当者会議等への施設提供及び協力
- ③ 市町村・学校等への図書資料貸出
(配本協力、相互貸借、一括貸出、子ども文庫の貸出)
- ④ 県内図書館関係職員研修会の開催

研修会名	開催回数	内 容	講 師	会 場
図書館関係職員研修会 (熊本県図書館連絡協議会事業)	年2回	図書館サービスの基本、レファレンスサービス	外部講師 県立図書館職員	未定
公共図書館職員等全体研修会 (熊本県図書館活動振興協議会事業)	年1回	県立図書館の普及協力業務、事例発表 (全体会・分科会)	外部講師 公共図書館関係者・県立図書館職員	未定
地区別図書館業務研修会 (熊本県図書館活動振興協議会事業)	県北・県南の2地区	公共図書館・公民館図書室が果たすべき役割と事例発表	公共図書館関係者・県立図書館職員	公共図書館を会場
肥後っ子いきいき読書環境づくり事業(指導者養成講座)	年1回	講演・実践発表	外部講師	県立図書館

- ⑤ 市町村、学校その他の機関との連絡体制づくりの構築
 - ・市町村等との連携強化
 - ・学校教育における図書館の利活用の促進(指導主事の配置)

(2) 図書館資料の充実

図書資料については、利用価値が高く、また要望の強いレファレンス用資料、ビジネス情報、子育て情報、健康・医療情報、法律情報、ヤングアダルト用図書、大型絵本(ビッグブック)などを積極的に購入し、充実に努めます。

(3) 読書活動の推進

「子どもの読書週間」記念行事（4月23日～5月12日）を開催します。

(4) 関係機関と連携したより効果的な情報発信

① 調べ学習の支援

パスファインダーの提供

② 情報ギャラリー展

※県、医療・健康、福祉、法律の関連機関等と連携

③ テーマ別図書資料の閲覧室内展示

④ 県庁地下通路での熊本県立図書館・熊本近代文学館のPR

(5) ホームページの内容充実と積極的な情報発信

ホームページの充実を図るとともに、ブログ、Facebook等を活用したタイムリーな情報提供、話題づくりに努め、親しみやすい図書館づくりを目指します。

① ブログ及びFacebook等の開設

2 生活や仕事に役立つ図書館

(1) 県民の生涯学習の支援

① ビジネス、健康・医療、法律、子育て情報資料等の充実

- ・平成24年度に設置した「生きる力を応援します～闘病記・介護・人生訓～」
- 「消費生活コーナー」については、さらに充実を図ります。
- ・新たなコーナー設置についても検討します。

② レファレンスサービスの高度化

- ・レファレンス項目のデータベース化への取り組み等
- ・大学や専門家等との協力体制の構築（メーリングリスト化等）

③ データベースの利用促進

- ・データベースの利活用方法についての広報周知・情報提供

(2) ビジネス活動や就労活動の支援につながる取組み

① ビジネス関連図書コーナーの充実

ビジネス関連図書として約2,500冊備えており、引き続きビジネス関連図書及び起業支援機関のパンフレット等の充実に務めます。

② ビジネス支援 起業・経営無料相談会の継続開催

開催日：毎週日曜日（午後1時～午後5時）

連携先：NPO法人 地域診断士研究会（中小企業診断士のグループ）

開催場所：県立図書館（改修工事に伴い、7月から益城町図書館で実施）

(3) 公共図書館ビジネス支援高度化事業

ビジネス支援拠点性を高め、県民に役立つ課題解決型の図書館としての機能充実、高度化を図るとともに、県民に、より身近な市町村立図書館のビジネス支援の取り組みの拡充を図ります。

① ビジネス支援巡回講座

- ・平成25年度に本館司書を対象に実施したビジネス支援司書養成講座の啓発、レファレンス実技の研修及び相談会

② ビジネス支援司書養成講座

- ・ビジネス支援サービスの向上を目的とした公共図書館等司書の研修

(4) 障がい者、高齢者向けのサービスの利用促進

大活字本の資料充実、障がい者向けサービス、拡大読書機の周知等により、全ての方が利用しやすい図書館を推進します。

(5) 親しみやすい図書館

① テーマ別図書資料の閲覧室内展示（※再掲）

② 「くまもとの本」コーナーの充実

③ 図書館見学受入（司書体験等を含む）

④ 「くまモン」を活用したオリジナルポスター、グッズ（読書啓発用）の作成

(6) 職員の意識改革とスキルアップ

職員の館内研修や各種研修会への参加により、図書館サービスの向上に努めます。

3 子どもを育む図書館

(1) 子ども図書室の充実

赤ちゃん絵本をはじめ、児童向け資料、調べ学習用資料、ティーンエイジャー向け資料、子育て支援情報等の充実に努めます。

また、子どもの読書活動を応援するため、県こども未来課とも連携し、本に親しみやすい環境づくりに努めます。

(2) 肥後っ子いきいき読書プランに沿った事業の展開

① 「子どもの読書週間」記念行事（※再掲）

（子どもの読書週間「4月23日～5月12日」期間中に開催）

② 第53回熊本県童話発表大会の開催

期 日	内 容	会 場
H26.10.4（土）	県下11ブロック代表児童23名によるお話と熊本聾学校児童（1名）の手話による語りの発表	アスパル富合

③ たのしい絵本展（４月～５月）

絵本の魅力と素敵な絵本の世界を楽しんでいただくためにテーマを設定して絵本を展示します。

④ おはなし会の開催（４～６月）

おはなし会名	日 時	講 師
あかちゃんのおはなしの時間	第１・３水曜日 11：00～11：30	図書館職員
おはなしの時間	第２・４・５水曜日 16：00～16：30	図書館職員
土曜おはなし会	毎週土曜日 14：00～15：00	ボランティア

⑤ 特別おはなし会

テーマを設定して、テーマに特化したおはなし会を開催します。

(3) 市町村、学校、ボランティア等への支援

①肥後っ子いきいき読書環境づくり事業（指導者養成講座）の開催（※再掲）

開催回数	内 容	講 師	会 場
年１回	講演・実践発表	外部講師	県立図書館

②優良読書グループ・個人の表彰（２月）

4 熊本の文化を支える図書館

(1) 郷土熊本に関わる資料の収集と活用

資料の収集・保存

郷土熊本に関する新たな資料の掘り起こしとともに、資料の収集に努めます。

(2) 古文書、貴重資料の適正な保存と活用

時習館教科書の閲覧室内展示

細川重賢が設立した藩校である時習館の貴重な教科書を展示します。

(3) 熊本近代文学館の資料の収集・保存・展示・研究

「3 熊本近代文学館関係」を参照

3 熊本近代文学館関係

1 文学館資料の整備充実

- (1) 展示資料・図書購入
 - ①資料購入検討委員会

- (2) 寄贈資料の受入・整理

2 企画展の開催

- (1) 「熊本近代文学館特別収蔵品展～近代日本を彩った作家たちと木下順二の『青春』」
(5月～6月)
- (2) 江津湖の文芸パネル展（県立図書館ギャラリーにて 5月）

3 文学講座・講演会等の開催

- (1) 特別展・企画展関連講演会、講座等
- (2) 「くまもとの文学と史料をひもとく」出前講座
- (3) 学校・社会教育施設等への出前講座
- (4) 校外授業等の受入

4 広報活動

- (1) 熊本近代文学館報の発行
- (2) 熊本近代文学館ホームページ
- (3) 報道機関への情報提供
- (4) 県庁地下通路での「熊本県立図書館」や「熊本の文学」をPR（11月、3月）

4 県立図書館休館中の図書館業務

熊本県立図書館及び近代文学館は、老朽化した施設等の改修及び機能拡充事業を行うため改修工事を実施することから、1の期間休館します。

利用者の不便緩和のため、2以下に示すとおり、可能な限り、図書館サービス、連携及び取組みを行います。

1 休館期間

- ① 県立図書館休館期間
 - ・ 平成26年7月1日から平成27年3月31日
- ② 近代文学館休館期間
 - ・ 平成26年7月1日から平成27年度後半

2 休館期間中の業務に関する基本的考え方

- ① 工事期間中のサービスについては、工事との調整を図りつつ、期間を通して可能な限り、開館時のサービスを行うこととします。
- ② 市町村立図書館、大学図書館、学校図書館等とのネットワークの強化を図り、補完できることについて協力を得るよう努めます。
- ③ 平成27年4月1日からは確実に開館(リニューアルオープン)できるよう準備を進めます。
- ④ リニューアルオープン後、貸し出し・レファレンス、閲覧等のサービスに関して、より迅速な対応と充実した資料情報の提供が可能となるよう必要な準備を進めます。

3 休館期間中のサービス

- (1) 平成26年7月19日から8月31日(改修工事準備期間)
 - 1階の子供図書室、学習室、視聴覚室を活用、貸し出し、書籍閲覧、新聞・雑誌の閲覧、レファレンス等の業務を可能な限り実施しました。
 - 2階及び3階は、4階閉架書庫内に貴重資料収蔵庫を整備すること等により、移動する必要がある約20万冊の図書等の仮保管場所となるため、一般の利用者は立ち入りを禁止し、職員が出納対応しました。
- (2) 平成26年9月5日から11月下旬(改修工事開始後)
 - ① 一般利用者向けのサービス
 - 熊本近代文学館ロビー、展示室を活用して実施しています。
 - 一部を除きこれまで行ったサービスは継続して実施しています。
 - ただし、工事中の箇所にあつては、職員も立ち入りが制限される場合は、当日のサービス提供ができないことを利用者に周知します。
 - ② 県内公共図書館、学校図書館等団体向けサービス
(平成26年9月25日から再開)
 - これまでどおり、配本書庫(別館)で配本サービス、子ども文庫等の貸出し、特別資料貸し出しを実施します。
 - 配本サービスの活用について市町村立図書館、公民館図書室、県立学校図書室等に更なる周知を図ります。

- 休館により子ども図書室等の利用が制限されることに伴い、学校支援・市町村支援のため、今年度は、主に以下の代替措置を取ります。
 - ・ 貸出・返却の手段として、宅配を利用した配送ができることとし、配送による場合は、費用は県立図書館の負担とします。
 - ・ 貸出文庫借受申請書は、貸出対象図書館等から直接県立図書館に提出できるものとします。
 - ・ 選書については、貸出対象図書館等が独自に行うもののほか、県立図書館において作成したセット等を利用することができます。

(3) 平成 26 年 12 月～平成 27 年 3 月（近代文学館内部改修工事着手後）

- 1 2 月以降のサービスについては、工事スケジュール等と調整を図りながら、できる限りのサービスを行います。

4 関係機関との連携の強化

県内の公共図書館、学校図書館、大学図書館等が参加する各協議会等を通して連携強化を図ります。

① 市町村立図書館との連携

ア 各館所蔵資料に関する情報の共有化

- 横断検索により、県内各館の所蔵資料の情報がインターネット上で検索できるよう、横断検索への各団体の参加を促していきます。

イ 子ども文庫・配本サービスの活用の促進

- 市町村立学校・小規模図書館・公民館図書室等において更なる活用が図られるよう、公共図書館長会議等で周知を行います。

② 大学図書館との連携

- 一般にも開放している大学図書館に、閲覧、情報提供サービス等可能な範囲での利用者の受け入れを要請します。

5 リニューアルオープン後のサービス向上に向けた取り組み

- リニューアルオープン後のサービス向上を見据えた準備業務で、特に休館期間を利用して改善に取り組む必要がある業務を行います。

その主な業務は以下のとおりです。

(1) 閉架書庫の資料の移動・再配架

- ① 4階に貴重資料保管用の収蔵庫を設置することに伴い、そこで保存している書籍等資料（約 20 万冊）を種類ごと（一般書か児童図書かに分類）に、新たな書庫に再配架します。

- ② 再配架した資料のデータ書き換えを行います。

①及び②により、利用者の求めに迅速に対応し、待ち時間を短縮した資料の提供を可能とします。

(2) 破損した資料の修繕

- 多くの利用により痛んだ本をできるだけ多く修繕し、リニューアル後の利用に供するよう努めることとします。

IV 平成25年度事業実績

1 総論

創立百周年を迎えた熊本県立図書館の平成25年度の運営は、「生活や仕事に役立つ図書館」、「困ったときに頼りになる図書館」、「地域を支える情報拠点」として、文部科学省が取りまとめた「これからの図書館像」の趣旨に沿いながら、レファレンスサービスの充実強化をはじめ、資料の整備充実と提供、さらなる図書館サービスの拡充、市町村図書館等との連携協力ならびに熊本近代文学館の運営など、県立図書館の役割と機能を一層発揮するための取組みを行いました。25年度の入館者数は前年度と比較して、11,249人減少して274,595人でした。

[入館者数]

(人)

		図書館	近代文学館	計	開館日数	一日平均	
						図書館	近代文学館
25年度実績		274,595	31,274	305,869	図書館290 近文290	950	108
参 考	24年度	285,844	42,809	328,653	図書館290 近文290	986	148
	23年度	298,685	32,767	331,392	図書館284 近文284	1,052	115
	22年度	332,851	32,742	365,593	図書館289 近文289	1,152	113

[ホームページアクセス件数]

		アクセス件数	
		総数	月平均
25年度実績		271,366	22,613
参 考	24年度	298,901	24,908

2 県立図書館関係

1 図書資料の整備充実

ビジネス情報、闘病記・人生訓、大活字本、ヤングアダルト用などの図書資料を積極的に購入しました。

図書資料内容	受入冊数(冊)
ビジネス情報用	295
闘病記・人生訓	72
大活字本	23
ヤングアダルト用	170
エプロンシアター	6
パネルシアター	44
大型絵本	22
紙芝居	104

2 レファレンスサービス

パスファインダーの作成やビジネス支援「起業・経営無料相談会」、子育て情報コーナーと連携したビジネス情報、健康・医療情報及び法律情報などのレファレンスサービスの充実強化をしました。

- ① パスファインダーの作成
- ② レファレンス実績

平成25年度	17,131件
平成24年度	15,805件

- ③ レファレンスブックの受入 437冊

3 講座・セミナー等の開催

(1) 図書館フェスティバル

- ① こどもの日フェスティバル

「子ども読書の日(4月23日)」及び「こどもの読書週間(4月23日～5月12日)」にあわせ、「こどもの日フェスティバル」を開催しました。

□期間：平成25年4月23日～5月12日

(主な行事・参加者数一覧)

行事名	開催日(期間)	参加者数
おはなし会「おはなしの時間」	H25.4.24(水)	32人
おはなし会「赤ちゃんのおはなしの時間」	H25.5.1(水)	31人
おはなし会「おはなしの時間」	H25.5.8(水)	13人

土曜おはなし会	H25.5.4 (土)	10人
文学講座「ワンピースでブンガクしよう」 (熊本近代文学館)	H25.5.6 (月・休)	55人
一日司書体験	H25.5.3 (月・休)	8人

② 熊本県立図書館フェスティバル

熊本県教育委員会主催（実施機関：熊本県生涯学習推進センター）の「平成25年度生涯学習フェスティバル」と連携したイベントに参加しました。

行事名	開催日時	参加者数
県立図書館一日分館 (mini ノートづくり、パネル等の紹介)	H26.1.25 (土) 10:00 ~ 16:00	100人

③ 本活フェア！（第7回 ブックリサイクルフェア）

県民の皆様から読み終わってご家庭で眠ったままになっている本を市町村立図書館や学校図書館などの蔵書の充実のためにご提供いただき、さらに県民の皆様の本を提供することで、大切な本の再利用（ブックリサイクル）を行いました。

□期間：2月1日～2月17日

●募集

2月1日～2月3日

●配布

(市町村立図書館等)

2月8日～2月10日

(一般配布)

2月15日～2月17日

□本の募集・配布実績

(単位：冊)

区分	一般県民	県立図書館	市町村立図書館等	計
受入	21,215	5,533	-	26,748
配布	18,337	1,313	4,855	24,505

(2) お天気教室の開催

夏休みに図書館で気象観測についての講演を聞き、親子一緒に気象実験を体験することにより天気予報や台風、地震等に関する知識を深めて防災意識の向上を図るとともに図書館の資料を使った調べ学習の一助とすることを目的に開催しました。

□期 日：平成25年7月28日

□主 催：熊本地方气象台、熊本県立図書館

□協 賛：熊本市消防局中央消防署出水出張所

□対 象：親子（小学生と保護者）

□参加者：125人

4 子ども読書活動推進

(1) 子ども読書の日、子どもの読書週間記念行事の開催（再掲）

3「講座・セミナー等の開催」の(1)図書館フェスティバルに同じ

(2) 肥後っ子いきいき読書環境づくり事業（指導者養成講座）の開催(年2回)

読書の喜びと効用を乳幼児や心身に障害を持つ子どもたちを始め、全ての子どもたちが享受できるようアウトリーチサービスの充実を目指した指導者の養成講座を開催しました。

テーマ	開催日	内 容	参加者数	会 場
第1回 「わらべうたの力」 (参加者) 公共図書館職員、保育園・幼稚園職員、子育て支援センター関係職員、おはなしボランティア・文庫関係者など	H25. 11. 18(月)	講演 「わらべうたの力」 講師 森島 瑛子 氏 (わらべうた研究家) 午前、午後2部構成	63人	県立図書館 3階 大研修室
第2回 「見つける喜び、届ける喜び」 (参加者) 公共図書館職員、小学校・中学校・高等学校・特別支援学校図書館職員(司書・司書教諭・支援員など含む)おはなしボランティア・文庫関係者など	H26. 1. 6(月)	講演 「見つける喜び、届ける喜び」 講師 竹下 心 氏 (子どもの絵本大賞 in 九州事務局) 実践報告① 「子ども文庫の活用と司書教諭、学校司書の連携」 報告 福田 友子氏(玉名町小学校司書教諭) 実践報告② 「配本図書との活用と読書活動の取組」 報告 渡邊 美沙氏(熊本支援学校講師)	55人	県立図書館 3階 大研修室

(3) 第51回熊本県童話発表大会の開催

子どもたちに、おはなしを発表する機会を提供することで、読書意欲や読書力の向上と豊かな心の育成を図るため、童話発表大会を開催しました。

□ 参加者： 220人

□ 開催日： 平成25年10月5日(土)

□ 会 場： アスパル富合

□ 発表者： 小学校の児童 23人(県内11ブロック選出)

(4) おはなし会の開催 (通年)

① 定期分

おはなし会の名称	開催日時 (毎月)
あかちゃんのおはなしの時間	第1・3水曜日 : 11:00 ~ 11:30
おはなしの時間	第2・4・5水曜日 : 16:00 ~ 16:30
土曜おはなし会	第1・3土曜日 : 14:00 ~ 15:00

内容 : 絵本の読み聞かせ、紙芝居、指あそび、パネルシアター等

参加者 : 毎回20~50人程度

② 子ども読書の日、子どもの読書週間記念行事

行事名	開催日
なが〜くたのしまれている絵本展	H25.4.20 (土) ~ 5.12 (日)

③ 夏休み特別行事

行事名	開催日時	参加者
たのしい科学あそび	H25.7.20 (日) ① 10:00 ~ ② 11:00 ~	64人
図書館たんけんたい!	H25.7.29 (月) 11:00 ~ 12:00	15人
平和を語りつぐおはなし会	H25.7.28 (日) 11:00 ~ 12:00	24人
おばけだぞ〜こわーいおはなし会	H25.8.26 (月) 18:00 ~ 19:00	74人

(5) ヤングアダルトコーナーの充実

「ヤングアダルトコーナー」

- ・ 中学校・高校生向けの図書提供 : 1, 585冊
- ・ 設置場所 : 2階閲覧室

(6) 子育て情報コーナーの充実

「エンジョイ子育てコーナー」

- ・ 子育てのための図書提供 約450冊

(はじめての妊娠と分娩、赤ちゃん子どもの病気、赤ちゃんの心を育てるよい食事など)

- ・ 「赤ちゃん絵本」のコーナーと併せて、利用者間の情報交換の場を提供

子育て・食育関係情報提供サービス

- ・ 健康福祉部少子対策課と連携し、各種パンフレットや情報誌を提供

くまもと子育て応援の店「子育てあったか応援団」(平成19年3月8日登録)

- ・ 提供サービス : おむつ換え、ベビーカー、授乳スペース、図書閲覧・貸出、おはなし会、子育てに関する各種情報提供

(7) 優良読書グループの表彰

- 目的：読書活動の一層の振興を図る
- 表彰日：平成26年2月21日
- 被表彰者
 - 読書活動推進功労者（1名）
 - ・愛下 明美 氏（荒尾市）
 - 優良読書グループ（4グループ）
 - ・くれよん・くらぶ（菊池市）
 - ・おはなしポケット（合志市）
 - ・小袖お話の会（宇土市）
 - ・おおづ図書館友の会（大津町）

5 暮らしに役立つ図書館推進事業

県民の皆様に対する情報提供サービスの充実を図るため、ビジネス支援、子育て支援を始め、地域の課題解決や住民が日常生活を送る上で問題解決に必要な資料や情報を提供する機能の充実が求められており、次のような取組を行いました。

- (1) ビジネス、健康・医療、法律情報資料の充実
1の「図書資料の整備充実と提供」に同じ
- (2) ビジネス支援「起業・経営」無料相談会の開催
 - 連携先：地域診断士研究会（9名の中小企業診断士）
 - 開催日：毎週日曜日（午後1時～5時）
 - 定員：1回につき3名
 - 相談時間：1回80分
 - 相談内容：起業相談（起業全般）、経営相談（ビジネスプラン、経営管理、販路

開拓、資金に関すること）

◇ 平成25年4月～26年3月相談実績

開催回数	起業相談	経営相談	計	定員
49回	18件	9件	27件	132名

(3) 商用データベースの提供（7データベース）

データベース名	検索内容
官報情報	官報検索
Lexis AS ONE 〈法情報〉	判例、法令検索
熊本日日新聞記事	新聞記事検索
聞蔵IIテキスト	新聞記事検索
日経テレコン21	日経4紙等の記事や主要企業の情報検索
マガジンプラス	国立国会図書館所蔵雑誌、論文見出し検索
JRS経営情報サービス	中小企業経営に特化した経営情報

(4) スキルアップのための専門分野研修受講

職場内研修：県立図書館内情報の共通理解を主眼に最終金曜日（館内整理日）を中心に研修会を開催

開催日	研修内容
H25. 4. 26	著作権研修
H25. 5. 31	これからの県立図書館検討について、ツイッター研修
H25. 6. 28	歴史文学館について
H25. 9. 27	不適正経理研修、交通安全研修、TRC マークデータ研修
H25. 10. 25	ビジネス支援司書研修（第1回）
H25. 11. 15	ビジネス支援司書研修（第2回）
H26. 1. 31	ビジネス支援司書研修（第3回）
H26. 2. 28	ビジネス支援司書研修（第4回）
H26. 3. 28	H26 県立図書館の業務について、飲酒運転防止研修

(5) ギャラリーパネル展

くらしに役立つ県庁各課の情報及び学校の児童生徒の作品等を展示紹介

	機関名	テーマ	展示内容
H25. 4月	文化企画課	第23回「くまもと県民文化賞」受賞者	受賞に至った文化活動についての紹介
	熊本県立美術館	展覧会のPR	熊本県立美術館で行われる展覧会の紹介
4月 ～ 5月	自然保護課	平成25年度愛鳥週間用ポスター原画コンクール入賞作品展	平成25年度愛鳥週間用ポスター原画コンクール入賞作品の紹介
5月 ～ 6月	くまもと淡水魚類研究所	写真展示「江津湖の魚たち」	江津湖に生息している魚類、甲殻類、貝類についての写真を展示
6月	熊本地方法務局	「子どもの人権110番強化週間」の周知	子ども向け人権啓発パネル、ポスターの展示
	林業振興課	熊本県木材利用大型施設コンクール	木材利用を促進する施設及びコンクール受賞施設の紹介
	文化企画課 文化・世界遺産推進室	めざそう！世界遺産	世界文化遺産登録を目指す熊本県内の3遺産について紹介
6月 ～ 7月	下水環境課	「水について考えてみよう」	私たちでできる生活排水対策について展示
	文化企画課 文化・世界遺産推進室	加藤・細川ヘリテージ（遺産）～熊本の歴史・文化の継承と活用～	加藤・細川をはじめとして熊本の歴史・文化を感じてもらうイメージパネルの展示
	環境立県推進課	くまエコ学習帳でエコライフをはじめよう！	くまもとらしいエコライフについての説明

7月	福祉のまちづくり室	ユニバーサルデザインを理念としたやさしいまちづくりの紹介	ユニバーサルデザインとやさしいまちづくりの普及啓発
	教育政策課	くまもと教育の日フォトコンテスト作品展	平成24年度入賞作品及び平成25年度のポスター展示
7月 ～ 8月	熊本県統計協会	統計グラフコンクール優秀作品展	統計思想の普及についての取り組み紹介
	日本司法支援センター熊本地方事務所	法テラスのPR	法テラスの業務についての紹介
8月	林業振興課	森の贈りの物ー熊本県の特用林産物ー	県内で生産されているシイタケやタケノコ等の特用林産物の紹介
8月 ～ 9月	熊本県立松橋支援学校	松橋支援学校作品展	児童・生徒の作品、作業製品等の紹介
	熊本県立熊本高等技術訓練校	熊本高等技術訓練校の各訓練科のPR	各訓練科の説明と募集案内
	消費生活課 (熊本県消費生活センター)	くらしの危険	消費生活センターの紹介・製品安全に関する啓発
9月	熊本地方法務局	「高齢者・障害者の人権あんしん相談強化週間」の周知	「高齢者・障害者の人権あんしん相談強化週間」を広く周知するため、ポスター及び啓発パネルの展示、チラシの設置
	環境立県推進課	第35回「全日本中学生水の作文コンクール」熊本県優秀作品展	第35回「全日本中学生水の作文コンクール」熊本県審査会優秀作品の紹介
9月 ～ 10月	財政課	宝くじのPR 宝くじのしくみ	宝くじについてのパネルを展示
	社会教育課	「子どもの読書活動優秀実践 文部科学大臣表彰」受賞者の取組パネル展	子どもの読書活動推進に先進的に取り組み、文科大臣表彰を受賞した団体等の活動パネル展示
10月	森林整備課	県民参加の森づくり活動のPR	県民参加の森づくり活動の紹介、関連する補助制度等の紹介
	建築課	くまもとアートポリス新ロゴマークのPR	新しくなったロゴマークにより、くまもとアートポリスを県民に広く周知
11月	人権同和教育課	熊本県子ども人権作品展	人権作品の展示
	国際課	北朝鮮拉致問題に係る写真パネル展示	「北朝鮮人権侵害問題啓発週間」に係る県民への啓発として、啓発ポスターや写真パネルを展示
H26. 1月	熊本県立第一高等学校	書道部作品展	部活動で制作した作品の展示

1月 ～ 2月	熊本県立熊本支 援学校	児童・生徒作品展	授業で作成した児童生徒の 作品、作業製品の展示
3月	くらしの安全推 進課	平成25年度「家庭の日」あつた か家族コンクール入賞作品展	家庭の日あつたか家族コン クール入賞作品の展示
	熊本県立教育セン ター	科学展のPRおよび科学教育の啓 発	科学展熊本県賞作品及び資 料展示による取組の紹介

(6) 職場体験事業等

対 象	受 入 先
熊本県立学校初任者研修 (社会体験研修)	湧心館高校 (教諭)
熊本県立学校10年経験者研修 (社会体験研修)	熊本聾学校 (教諭)
大学生の職場体験 (インターンシップ)	熊本県立大学
高校生の職場体験 (インターンシップ)	熊本商業高校、湧心館高校
中学生の職場体験 (ナイストライ)	西原中学校、錦ヶ丘中学校、帯山中 学校、白川中学校、出水南中学校、 東野中学校
図書館見学	砂取小学校、出水南小学校、 出水小学校、託麻東小学校、ルンビ ニー幼稚園、熊本聾学校小学部、高 知県教育委員会事務局 (高知県立図 書館)

6 市町村及び学校への支援

(1) 県内図書館関係職員研修会等の開催

図書館関係職員の資質の向上を図るため研修会等を開催しました。

研修会・会議等	開催日	内容	参加者	会場
公共図書館・公民館図書 室職員全体研修会 対象：公共図書館、公民 館図書室等の職員	H25. 8. 19(月)	○講演 「これからの公共図書館に必要なチ カラ」～公共図書館をコーディネート する立場から～ 講師：フルライトスペース株式会社 代表取締役 満尾哲広 氏 ○事例報告 「子どもの読書活動に関する取り 組み状況について」 報告者 益城町図書館 ○県立図書館業務説明 (ア) 公共図書館情報共有ネットワ ークについて (イ) 熊本県公共図書館横断検索に ついて (ウ) 団体貸出について ○情報交換会 ア) 公共図書館部会 (イ) 公民館図書室部会	61人	県立図書館

<p>公立図書館等職員ビジネス支援公立図書館長等研修</p> <p>対象：県内公立図書館長、副館長、業務担当課長等、大学図書館長等</p>	<p>H25. 10. 11(金)</p>	<p>○講演 「公立図書館ビジネス支援概論」 講師：電気通信大学大学院 特任教授 竹内 利明 氏</p> <p>○講演 「地元中小企業診断士から見た創業・中小企業のビジネス支援」 講師：ワイス・フェイス代表 (中小企業診断士) 横山 耕二 氏</p>	<p>14人</p>	<p>県立図書館</p>
<p>公立図書館等職員ビジネス支援司書研修 (全4回)</p> <p>対象：公立図書館、大学図書館、学校図書館の司書職員</p>	<p>H25. 10. 25(金)</p>	<p>○講演 「公立図書館の意識改革～ビジネス支援サービスの取り組み～」 講師：立命館大学教授 常世田 良 氏</p> <p>○講演 「ビジネス支援サービスの立ち上げから展開」 講師：広島市立中央図書館副館長 藤井 寿美枝 氏</p>	<p>45人</p>	<p>県立図書館</p>
	<p>H25. 11. 15(金)</p>	<p>「ビジネスレファレンスの実技及び演習」 講師：都立中央図書館 余野 桃子 氏</p>	<p>45人</p>	
	<p>H26. 1. 31(金)</p>	<p>○講演 「ビジネス支援サービスの推進～組織人と人材育成」 講師：愛知県田原市立図書館長 豊田 高広 氏</p> <p>○講演 「ビジネスデータ検索のための基礎知識」 講師：水野 恵子 氏</p>	<p>44人</p>	
	<p>H26. 2. 28(金)</p>	<p>○講演 「県立及び市町村立図書館のビジネス支援サービス」 講師：鳥取県立図書館支援協力課長 小林 隆志 氏</p> <p>○講演 「ビジネス支援サービスの現状と今後の展開」 講師：電気通信大学大学院 特任教授 竹内 利明 氏</p>	<p>44人</p>	

<p>県内図書館職員（初任者）研修会</p> <p>対象：公共図書館、市町村教育委員会、学校図書館、大学図書館等の勤務1年目の職員及び希望する職員</p>	H25. 11. 11(月)	<p>○講義「著作権の初歩」 講師：県立図書館 情報支援課職員</p> <p>○講義「本を探してみよう！～簡単なレファレンスの実務～」 講師：県立図書館 情報支援課職員</p>	61人	県立図書館
<p>県内図書館職員（中・上級者）研修会</p> <p>対象：公共図書館、市町村教育委員会、学校図書館、大学図書館等の勤務3年以上の職員及び希望する職員</p>	H26. 2. 24(月)	<p>○基調講演及び分科会 【共通テーマ】 快適な閲覧環境の形成を担う図書館職員の資質向上を図る。</p> <p>○基調講演 「今こそ、魅力ある図書館を！」 ～図書館とおもてなし～ 講師：元合志市立合志図書館長（図書づくりプランナー）</p> <p>○分科会 第1分科会 「お客様に気持ち良くご利用いただくために～クレームも未然に防ぐ『おもてなし』～」 講師：株式会社 ヒューマンスペース</p> <p>第2分科会 「利用者を引き込む図書館装飾」 講師：県立天草高校 司書</p>	70人	県立図書館
<p>地区別図書館業務研修会</p> <p>対象：公共図書館、公民館図書室、市町村教育委員会の職員</p>	<p>H26. 3. 5(水) (県南地区)</p> <p>H26. 3. 7(金) (県北地区)</p>	<p>○県立図書館の取組紹介 報告者：県立図書館指導主事</p> <p>○会場図書館の活動紹介及び施設見学</p> <p>○講演 「公共図書館と学校図書館の充実した連携に向けて」 講師：熊本学園大学 講師 山田美幸 氏</p> <p>○情報交換会</p>	<p>19人</p> <p>27人</p>	<p>宇城市インダストリアル研修館</p> <p>益城町情報交流センター</p>

(2) 運営相談、会議等への施設提供

①運営相談（巡回相談、来館相談）

②施設提供：県学校図書館司書部会、熊本市司書部会等への会議室提供

(3) 市町村・学校等への図書資料貸出

事業名	対象	貸出冊数	貸出期間	備考
配本協力事業	県内公共図書館及び公民館図書室、県立学校、県立社会教育施設に宅配便による配本	300冊以内	4ヶ月	宅配便（往復県負担）
相互貸借事業	県内公共図書館及び公民館図書室、学校、特別支援学校への貸出	依頼冊数	1ヶ月	送料負担（貸出：県、返却：借受館）
一括貸出事業	県内公共図書館及び公民館図書室、県立学校、県立社会教育施設への貸出	2,000冊以内	1年以内	
子ども文庫事業	県内公共図書館及び公民館図書室、小中学校、幼稚園、保育園、文庫等への貸出	500冊以内	1年以内	

(貸出実績)

	平成25年度		平成24年度	
	件数	貸出冊数	件数	貸出冊数
配本協力(団体実数)	95	20,650	86	18,950
相互貸借	414	1,536	522	1,777
一括貸出	1	1,183	1	640
子ども文庫	21	7,426	23	7,244
計	531	30,795	632	28,611

(4) 市町村・学校等への図書資料収集支援

本活フェア！（第7回ブックリサイクルフェア）で集めた図書の市町村立図書館・学校への優先配布により図書資料収集を支援しました

配布日：2月8日～11日

本の募集・配布実績

(単位：冊)

区分	一般県民	県立図書館	市町村立図書館等	計
受入	21,215	5,533	-	26,748
配布	18,337	1,313	4,855	24,505

7 資料展示

(1) テーマ別図書資料展示（毎月）

展示資料：季節・時事に即した資料

展示場所：子ども図書室、第1閲覧室・2閲覧室

期 間	子ども図書室	第1 閲覧室	第2 閲覧室
H25. 4月	○はじまりのはる	○プチ旅行したい気分 ○慣れましたか？新生活	○メタボなんてぶっ飛ばせ！
5月	○あいするひとにおくる 絵本	○1945年6月23日 ～沖縄慰霊の日 ○フシギな世界	
6月	○雨音をききながら	○選挙に行こう！ ○安全・快適 夏への準備	
7月	○海はひろいな おおき いな	○かつてのベストリーダー・ ベストリクエスト展 ○NO MORE 広島・長崎	○応援します！夏休みの 学習
8月	○おばけだぞ～	○みんな大切な仲間たち ○敬老の日におすすめする本	
9月	○えほんのどうぶつえん	○日本の神さま大集合！ ○涼しくなりました… 頭と体をリフレッシュ	○つりシーズン到来！
10月	○おいしい図書館	○知らなきゃ損する生活の知恵 ○乾杯！11月は “おいしい記念日” がいっぱい	○川上哲治さんを偲んで
11月	○本と旅する 本を旅す る	○図書館員が選ぶ“私の一冊” ○ほっこり過ごそう冬の夜	○名作を楽しもう
12月	○もういくつねるとお正月	○図書館員が選ぶ“私の一冊” ○ほっこり過ごそう冬の夜	
H26. 1月	○あたらしいとし おめで どう	○若い人に贈る読書のすすめ ○富士山	○乗り物天国
2月	○しあわせ届けます by 熊 本県しあわせ部長	○「映画」を読む。 ～原作小説集めました。～ ○「黒田官兵衛と加藤・細川家」 展に寄せて	
3月	○はじまる、はじまる	○郷土関係出版物展にあわせて ○発掘！こんな本があったん だ！ ～あなたも読んでみませんか？～	

(2) 時習館教科書展

□展示資料：(財)永青文庫からの寄託資料「時習館教科書」

□展示場所：第2 閲覧室内

期 間	内 容
H25. 4月～ 7月	文章規範
H25. 8月～10月	聯珠詩格
H25. 11月～H26. 3月	易経

(3) 図書館貴重資料展（年1回）

熊本近代文学館特別展「富永コレクションが語る肥後の武」と共催で実施。

(4) たのしい絵本展（年1回）

「だから、げんきなからだ！」というテーマで、「からだのなか」、「からだのそと」や「しりたいからだ」の3つの分野に分け、体や健康について考えきっかけになる展示を行いました。展示期間中、熊本市の管理栄養士による「食と健康についてのおはなし会」（7月3日（水））も合わせて実施しました。

□展示期間：平成25年6月29日（土）～7月22日（月）

□展示資料：絵本80冊

□入場者数：3,534人

(5) 第28回郷土関係出版物展（年1回）

平成25年中に県内で発行された出版物や熊本に関する図書で図書館が収集した資料を展示しました。

□展示期間：3月29日～4月14日

□展示資料：熊本ゆかりの出版物 約700点

（文学217点、歴史142点、芸術・スポーツ94点 他）

□入場者数：420人

8 広報活動

(1) あれこレファレンスの発行（毎月）

レファレンス事例を一月に2例編集し、館内配置及びホームページに掲載しました。

(2) ホームページによる情報提供

(3) 県庁広報誌等による情報提供

- ・「県からのたより」への情報掲載
- ・県教育広報誌「教育くまもと」への情報掲載

(4) 紙媒体による情報提供

図書館内外のポスター掲示、チラシ類の配置によりイベントなどの事前告知を行いました。

(5) マスコミ取材対応

事前及び当日取材対応により新聞、テレビを通じて情報を発信しました。

(6) 県庁地下通路でのパネル展示（3月）

- ・熊本近代文学館のPR（熊本近代文学館の紹介）

9 会議の開催

会 議 名	開 催 日	内 容
熊本県図書館活動振興協議会 理事会	H25. 5. 27(月)	○会則の改正について ○平成24年度事業報告・決算について ○平成25年度事業計画案・予算案について
県内公共図書館長会議	H25. 5. 27(月)	○県社会教育課説明 ○県立図書館説明（「図書館の設置及び運営上の望ましい基準」の改定について、「熊本県横断検索システム」について） ○協議・照会事項について
熊本県図書館連絡協議会 理事会	H25. 6. 24(月)	○平成24年度事業報告・決算について ○平成25年度事業計画案・予算案について
熊本県立図書館協議会	H26. 3. 26(水)	○平成25年度事業報告について ○平成26年度事業計画について ○熊本県立図書館・熊本近代文学館の機能拡充事業の概要について

3 近代文学館関係

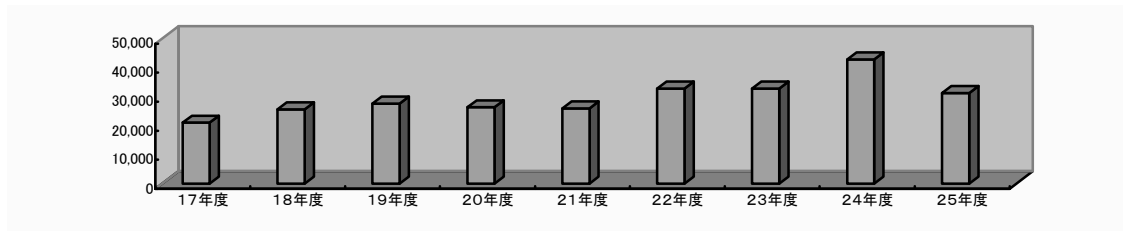
熊本近代文学館では、県民の方々が文学の面白さに親しむことができるように、特別展や企画展のパネルにイラストや写真、漫画などを組み入れ、わかりやすい展示に努めています。また、展示関連の書籍を館内に配置し、本を直接手にとって読める工夫なども行い、文学愛好者の沙龙的な場所として親しまれています。

また、平成25年度は熊本県立図書館の拡充事業として、「くまモンと一緒に ひのくに古代冒険」を開催しました。熊本県立装飾古墳館と連携し、夏休みの子供達に向けて、熊本県内にある歴史と文学のつながりを伝えた企画でした。また、「富永コレクションが語る肥後の武」を開催し、拡充後に実施する予定の図書館資料を中心にした展示会も行いました。

さらに、熊本近代文学館友の会との共催により、県内外から著名人を招くイベントを開催して文学振興にも努めています。なお、講演会では毎回アンケートを実施して参加者の声をイベント開催に反映させています。その他、高校や社会教育施設等の要請に応じて出前講座やパネル貸出等を行っています。

これらの活動により平成25年度の入館者数は31,212人となり、平成22年度以降、4年連続で3万人を超える来場者を集めています。

(入館者数)



(1) 文学館資料の整備充実

特別資料(120点)、図書・雑誌資料(677点)を受入れました。

① 購入

□ 特別資料

- 蔵原伸二郎詩稿 10編
- 松岡譲短冊「雛の首夕むづがりの子をさがす」
- 徳永直草稿「解説 思い出ふうに」
- 林房雄草稿「一文銭殺人事件」

□ 図書・雑誌

- 石牟礼道子全集 不知火 特別愛蔵版(継続) 等

② その他 寄贈資料

- 種田山頭火資料 「三八九」第壱集～第四集「白川及新市街」復活号～第5号
- 夏目漱石自筆書簡 菅虎雄宛 夏目漱石自筆書簡 黒木千尋宛
- 雑誌「水甕」復刻版

(2) 特別展の開催

① 「みずあかりの歌人 安永露子の世界」

(平成25年5月1日～6月27日：49日間)

前年に亡くなった熊本出身の歌人・安永露子。熊本の旧城下、白川の河畔に、歌人の両親の間に生まれ育ち、後年は江津湖畔に移り住み、大正、昭和、平成と熊本の地にありながら、日本を代表する歌人となった安永露子の世界を回顧する展示会熊本市が開催する「わくわく江津湖フェスタ」の連携事業。ロビーコンサートなども開催。多くの来館者があった。

展示資料	期間中の入館者数
自筆原稿・ご遺族から提供の資料ほか	5,629人 (115人/1日当たり)

② 「くまモンと一緒に ひのくに古代冒険」

(平成25年7月18日～9月2日：41日間)

熊本が「ひのくに」と呼ばれていた頃の物語や伝説を取り上げ、神話、歴史、地名とのつながりを描くことで子供たちの気づきを育んだ。熊本出身の児童文学作家のたかしよいち、竹崎有斐らを紹介するとともに、夏休みの自由研究となるような興味を持たせる展示とした。

展示資料	期間中の入館者数
熊本県立装飾古墳館、阿蘇神社、熊本県文化課から借用した遺跡資料なども展示	5,671人 (138人/1日当たり)

③ 「生誕150年記念 人間・徳富蘇峰」

(平成25年10月10日～12月2日：45日間)

ジャーナリスト・歴史家・教育者・政治家としての蘇峰の業績を紹介するとともに、人間味あふれる部分について、様々なエピソードをもとに紹介。また、山縣有朋、後藤新平、森鷗外といったよく知られる人物の書簡を展示し、蘇峰との交友関係についても紹介。また、今年の大河ドラマ「八重の桜」に登場している熊本バンドについても併せて紹介し、同志社大学を創設した新島襄との関係についても紹介。

展示資料	期間中の入館者数
神奈川県にある徳富蘇峰記念館から借用した資料を中心に展示。	5,116人 (114人/1日当たり)

④ 「富永コレクションが語る肥後の武」

(平成26年1月30日～3月24日：45日間)

県立図書館館蔵資料の一つである富永堅吾（牧堂）氏収蔵資料（富永コレクション）は日本有数の古武道史料で、県立図書館の至宝の一つである。この史料を全国区に発信していくと共に、同じく熊本藩士の各家から県立図書館に寄贈された佐川家文書、中村家文書、及び寄託された竹原家文書などの古文書史料を歴史小説などの館蔵資料と組み合わせて、文学館の特性を生かした展示を行った。

展示資料	期間中の入館者数
県立図書館所蔵の富永文書を中心とした武道関係の古文書資料を展示	4,524人 (101人/1日当たり)

(3) 企画展の開催

① 追悼 熊本ゆかりの作家たち メモリアル展2013

昨年、お亡くなりになった熊本ゆかりの文学者の方々を顕彰する展示会。今回で4回目。民俗学者の谷川健一、熊日文学賞作家であり、運動家の松浦豊敏、洋画家で作家の田辺恭一氏、熊本を代表する川柳作家の柿山陽一氏を展示・紹介した。谷川氏に関して、熊本地名研究会と連携してシンポジウムを開催した。また、柿山氏、松浦氏、田辺氏の3氏について、それぞれ語る会を開催した。

② 黒田官兵衛と加藤・細川家

NHK大河ドラマ「軍師官兵衛」に合わせて展示会を開催。秀吉の天下取りに軍師として関わったという黒田官兵衛（如水）。細川幽斎、加藤清正らとライバル心を燃やし、時には手を結ぶ。その関係を九州の関ヶ原と言われる石垣原合戦などを通じて紹介。そこには宮本武蔵の姿も。

(4) 熊本近代文学館出前講座「くまもとの文学と史料をひもとく」の開催

熊本近代文学館の拡充に向けた情報発信事業として出前講座を開催。熊本県内の各地にそれぞれ根付いている文学と歴史のうち、熊本県立図書館・熊本近代文学館の所蔵資料に関連づいているものを選び、その地域に出向いて講座を開催した。併せて所蔵史料を適宜公開した。

地域	タイトル	日時	場所	講師	参加者数	主催・共催
菊池	木下鞆村の生涯とその魅力	9月24日（火）	菊池市福祉会館	木野主計（元國學院大學客員教授）	130名	菊池市教育委員会 主催
人吉	相良騒動とは何だったのか～御家騒動史の一断面	10月12日（土）	人吉市カルチャーパレス	福田千鶴（九州産業大学教授）	84名	人吉市教育委員会
水俣	徳富蘇峰が生きた近代	11月2日（土）	水俣市公民館	中村青史（元・熊本大学教授）	150名	水俣市蘇峰会
阿蘇	種田山頭火が歩いた阿蘇	11月6日（水）	はなびし	井上智重（熊本近代文学館長）	35名	
天草	林芙美子の文学と天草	11月10日（日）	富岡公民館	谷口幹人（元本渡市教育委員）他	66名	

(5) 文学講座・講演会等

特別展や企画展の関連行事として講演会やシンポジウムを開催したほか、朗読会、読書会、連続講座などを開催しました。

事業名	日時	内容
江津湖フェスタ ロビーコンサート 参加者80名	H25.5.18(土) 14:00～15:00	演奏：テアトロリリカ熊本 会場：熊本近代文学館ロビー
武蔵忌俳句会 参加者37名	H25.5.19(日) 13:00 ～ 15:00	講演：福田正秀（日本歴史学会会員） 演題：「武蔵の俳号「二天道楽」について」 句会選者：岩岡中正（俳誌『阿蘇』主宰） 星永文夫（俳誌『霏霏』主宰）

		野田遊三（熊本県現代俳句協会会長） 島田真祐（島田美術館館長） 井上智重（熊本近代文学館長） 会場：熊本近代文学館ロビー
安永 蔭子の世界 ロビー講座 参加者 80 名	H25. 5. 25(土) 13:30 ~15:00	会場：熊本近代文学館ロビー 講師：松平盟子（歌人） 演題：「歌集「魚愁」の魅力 ～歌人・安永 蔭子の出発点」
安永 蔭子の世界 みずあかりの夕べ 参加者 75 名	H25. 6. 1(土) 18:00 ~ 20:30	会場：県立図書館横の日本庭園を予定 していたが、雨天のため、熊本 近代文学館及びサロンで開催。
安永 蔭子の世界 記念講演会 参加者 160 名	H25. 6. 2(日) 13:30 ~ 15:00	講師：篠弘（歌人） 演題：「安永 蔭子と女性歌人」 会場：県立図書館 3 階大研修室
ひのくに古代冒険 ロビー講座 参加者 18 名	H25. 7. 20(土) 13:30 ~ 15:00	講師：井上智重（熊本近代文学館長） 演題：「ケルトの風 古代の風」 会場：熊本近代文学館ロビー
ひのくに古代冒険 記念講演会 参加者 137 名	H25. 7. 27(土) 13:30~15:00	演題：「源氏物語の愉悅」 講師：林望（作家）
ひのくに古代冒険 野外活動 参加者 4 名	H25. 7. 28(日) 11:00 ~ 12:00	講師：青木勝士氏（県立図書館参事） 演題：「江津湖畔の遺跡ウォーク」
ひのくに古代冒険 講演会 参加者 103 名	H25. 8. 10 13:30 ~15:00	講師：井上辰雄氏（筑波大学名誉教授） 演題：「熊本の古代史」 会場：熊本県立図書館 3 階大研修室
平和のメッセージ朗読会 参加者 74 名	H25. 8. 11(日) 14:00 ~16:00	共催：熊本朗読研究会 演題：「子供に伝えたい戦争と平和」 会場：熊本県立図書館 3 階大研修室
ひのくに古代冒険 体験学習 参加者 9 名	H25. 8. 21(水) 13:30 ~ 15:00	講師：伊藤憲彦氏（県立装飾古墳館職員） 演題：「古代組紐体験」 会場：熊本近代文学館ロビー
ひのくに古代冒険 体験学習 参加者 45 名	H25. 8. 25 (日) 11:00 ~12:00	講師：南阿蘇絵本の国熊本事務局 「健磐龍命を題材にした大型紙芝居」 会場：図書館 1 階子ども室
人間・徳富蘇峰 記念講演会 参加者 117 名	H25. 10. 20(日) 13:30 ~15:30	講師：伊藤彌彦氏（同志社大名誉教授） 演題：「八重の桜の周辺 ～徳富蘇峰・蘆花・新島襄」
人間・徳富蘇峰 シンポジウム 参加者 200 名	H25. 10. 26(土) 13:30 ~15:30	講師：北垣宗治氏（同志社大名誉教授） 演題：「ジェーンズの同志社における 講演について」

人間・徳富蘇峰 ロビー講座 参加者60名	H25. 10. 27(日) 11:00 ~12:00	講師：齊藤輝代氏（文学館友の会会員） 演題：「蘇峰と矢嶋家ゆかりの人々」
メモリアル展関連事業 柿山陽一を語る会 参加者27名 松浦豊敏・田辺恭一を 語る会 参加者20名 谷川健一シンポジウム 参加者125名	H26. 1. 11 (土) 13:30 ~15:00 H26. 1. 18 (土) 13:30 ~15:00 H26. 2. 16(日) 10:00 ~16:30	会場：熊本近代文学館ロビー 会場：熊本市青年会館ホール 演題：「谷川民俗学の世界」 講師：谷川彰英氏（筑波大名誉教授）他
富永コレクション スペシャルトーク 参加者105名	H26. 3. 2(日) 13:30 ~15:00	講師：葉室麟氏（直木賞作家） 演題：「歴史小説の愉しさ」
富永コレクション 特別講座 参加者69名	H26. 3. 8(土) 13:00 ~16:00	演題：「肥後の古武道演武とよもやま話」 講師：松本寿三郎氏（熊大名誉教授）他 実演：熊本県古武道会
詩文朗読会 記念講演会 参加者34名	H26. 3. 16(日) 13:30 ~15:30	東日本大震災に向けたメッセージ 参加者：熊本近代文学館友の会他 会場：熊本県立図書館2階会議室

その他の事業

事業名	日時	内容
熊本市文化事業協会 との連携事業 くまもと高校生演劇祭 参加者300名	H26. 3. 30 (日) 13:00~16:00	内容：高校生による15分のオリジナル脚本5作品を上演。 審査員：平田オリザ（劇団青年団主宰） 岡田利規（劇団チェルフィッチュ主宰） 大塚ムネト（劇団ギンギラ太陽'S主宰）

職員による講座

事業名	日時	内容
子どもの読書週間記念行事 参加者55名	H25. 5. 6 (月) 13:30~15:00	演題「ワンピースでブンガクしよう」 講師：鶴本市朗（県立図書館参事） 会場：熊本県立図書館3階大研修室
読書応援ボランティア 養成講座 参加者65名	H25. 5. 19(日) 11:00 ~12:00	演題「中高生に推す！推し本の推し方」 講師：鶴本市朗（県立図書館参事） 会場：くまもと森都心プラザ
阿蘇郡市小学校教育研究会図 書館教育部会研修 参加者25名	H25. 7. 23(火) 9:30 ~11:15	演題「推し本から始める読書案内」 講師：鶴本市朗（県立図書館参事） 会場：阿蘇市農村改善センター

教科等研究会図書館教育部会夏季一斉研修 参加者50名	H25. 7. 25(木) 9:30 ～12:00	演題「児童生徒に推す！推し本の推し方」 講師：鶴本市朗（県立図書館参事） 会場：合志市立西合志中央小学校
肥後啐啄塾 図書館deなんばすっと 参加者50名	H25. 8. 17(土) 13:10 ～14:10	演題「図書館の未来コンテンツ・MANGA A(マンガ)活用法」 講師：鶴本市朗（県立図書館参事） 会場：熊本県立図書館3階大研修室
第44回古書籍即売展 マンガシンポジウム 参加者15名	H25. 10. 6(日) 17:00 ～18:00	演題：「こんなに多い熊本ゆかりの マンガ家・評論家」 講師：鶴本市朗（県立図書館参事） 会場：鶴屋本館八階特設会場
平成25年開放講座 参加者21名	H25. 10. 12(土) 14:00 ～16:00	演題：「熊本にゆかりの深い文学者たち」 講師：鶴本市朗（県立図書館参事） 会場：熊本県立南関高校
平成25年度 秋のランドスケープ熊本学習会 参加者50名	H25. 10. 19(土) 13:00 ～14:00	演題：「文化財としての景観の保護について」 講師：丸山伸治（県立図書館主幹） 会場：熊本市植物園
平成25年度 「読書講演in河浦中学校」 参加者132名	H25. 10. 22(火) 15:00 ～16:00	演題：「ワンピースでブンガクしよう ～推しメンから始まる読書」 講師：鶴本市朗（県立図書館参事） 会場：天草市立河浦中学校
北稜高校 文学講座 参加者29名	H25. 10. 24(木) 14:00 ～15:30	演題「熊本に縁の深い文学者について」 講師：鶴本市朗（近代文学館職員） 会場：熊本県立北稜高校
平成25年度 「ふれあい読書活動講演会」 参加者59名	H25. 11. 2(土) 13:00 ～15:00	演題：「ワンピースでブンガクしよう ～推しメンから始まる読書」 講師：鶴本市朗（県立図書館参事） 会場：水俣市立緑東中学校
くまもと「歴史・文化・自然」再発見講座 参加者47名	H25. 11. 5(火) 10:00 ～11:30	演題：「徳富蘇峰生誕150年記念 人間・徳富蘇峰について」 講師：鶴本市朗（県立図書館参事） 会場：熊本県民交流館パレア
熊本県子どもの読書活動 推進フェスティバル 参加者59名	H25. 11. 9(土) 10:00 ～12:00	演題：「漫画で彩る熊本LIFE くまもとに息づくマンガマグマver.4.0」 講師：鶴本市朗（県立図書館参事） 会場：県立図書館2階会議室
尚絅大学文化言語学部 漫画講座 参加者19名	H26. 1. 7(火) 10:30 ～12:00	演題「熊本ゆかりのマンガ家・評論家」 講師：鶴本市朗（近代文学館職員） 会場：尚絅大学言語学部榎木校舎

平成25年度 「読書講演in天草中学校」 参加者 63名	H26. 10. 22(火) 15:00 ～16:00	演題：「ワンピースでブンガクしよう ～推しメンから始まる読書」 講師：鶴本市朗（県立図書館参事） 会場：天草市立河浦中学校
熊本近代文学館友の会 歴史勉強会 参加者のべ 125名	月1回開催 13:30 ～15:30	講師：青木勝士（県立図書館参事） 会場：県立図書館 2階会議室

展示パネル活用

用 途	期 間	内 容
県立苓明高校図書館展示	H25. 4. 22～5. 22	「特別展「蘆花の告白小説『黒い眼と茶色の目』の周辺」パネル展示

(6) 広報活動

- ① 近代文学館報の発行（年1回）
- ② 報道機関への情報提供・取材対応

V その他資料

1 資料状況

(1) 年間受入資料点数

(表1)

		購入	寄贈・取得	計	
熊本県立図書館本館用資料	図書	一般書	6,789	3,243	10,032
		児童書	1,886	185	2,071
		洋書	1	20	21
		古文書	1	6,673	6,674
		電子図書	0	2	2
		その他	16	9	25
		計	8,693	10,132	18,825
	雑誌・新聞	官報	52	0	52
		雑誌	1,962	2,213	4,175
		新聞	92	8	100
		その他逐次刊行物	0	6	6
		計	2,106	2,227	4,333
	マイクロフィルム	新聞マイクロフィルム	24	0	24
		古文書マイクロフィルム	0	0	0
		計	24	0	24
	視聴覚資料	CD	0	12	12
		ビデオテープ	0	0	0
		DVD	3	29	32
		カセットテープ	0	0	0
		レコード	0	0	0
		その他	0	0	0
		計	3	41	44
	計		10,826	12,400	23,226
普及協力用資料	配本協力用資料	1,200	214	1,414	
	子ども文庫用資料	443	1	444	
	計	1,643	215	1,858	
熊本県立図書館計		12,469	12,615	25,084	
熊本近代文学館用図書	図書	324	270	594	
	雑誌	0	83	83	
	視聴覚資料	0	0	0	
	計	324	353	677	
合計		12,793	12,968	25,761 ←A	

(2) 年間除籍冊数 3,931冊

(3) 年度末所蔵点数

(表2)

			計
熊本県立図書館本館用資料	図書	一般書	561,059
		児童書	82,489
		洋書	29,118
		古文書	50,249
		電子図書	0
		その他	317
		計	723,232
	雑誌・新聞	官報	3,249
		雑誌	177,526
		新聞	7,044
		その他逐次刊行物	735
		計	188,554
	マイクロフィルム	新聞マイクロフィルム	795
		古文書マイクロフィルム	586
		計	1,381
	視聴覚資料	C D	3,261
		ビデオテープ	1,524
		D V D	646
		カセットテープ	357
		レコード	1,076
		その他	567
計		7,431	
計			920,598
普及協力用資料	配本協力用資料	図書	30,951
		ビデオテープ	3
		カセットテープ	214
		C D	1
	計	31,169	
	子ども文庫用資料	図書	29,810
		雑誌	0
計	29,810		
計			60,979
熊本県立図書館計			981,577
熊本近代文学館用資料	図書	41,905	
	雑誌	2,505	
	視聴覚資料	21	
	計	44,431	
合 計			1,026,008 ← B

※熊本県立図書館本館用資料の中には、視聴覚室図書資料等も含む。

▼資料更新率 (%) [A/(B-A)*100] 2.58%

(4) 開閉架図書冊数

(表3)

	開架資料点数 [a]	閉架資料点数 [b]	開架率(%) [a/(a+b)*100]	H25受入点数 [c]	開架に占める新規 資料の割合 (%)
子ども図書室	29,296	68,505	29.95	2,167	7.40
第1閲覧室	99,170	327,203	23.26	7,556	7.62
第2閲覧室	29,764	170,636	14.85	4,777	16.05
合計	158,230	566,344	21.84	14,500	9.16

※開架資料：閲覧室内にある資料。

[c/a*100] ↑

※閉架資料：書庫内にある資料。

※視聴覚室、熊本近代文学館、普及協力用資料は除く。図書のみ（雑誌は除く）。

(5) 資料費

(表4)

		H25年度予算額 (千円) [d]	購入点数(点) [e]	平均単価(円) [d/e]
資料費 ①+②		29,972	12,839	2,334
図書館	図書資料費	21,901	8,659	2,529
	雑誌・新聞費	3,048	2,130	1,431
	視聴覚資料費	0	3	0
	普及協力用資料費	2,200	1,643	1,339
	熊本県立図書館計 ①	27,149	12,435	2,183
熊本近代文学館 ②		2,823	404	6,988
県民1人あたりの資料購入費		16.66 円		

[資料費/人口](円) ※平成26年3月1日現在人口 (1,799,226 人)

参考① 雑誌・新聞の所蔵タイトル数

(表5)

	購入	寄贈・取得	合計	うち外国語
雑誌	144	487	631	2
新聞	17	30	47	4

参考② その他の資料点数

(表6)

	点数
古文書複製物	21,082
熊本近代文学館特別資料	5,887

参考③ 文庫数 6文庫

(荒木文庫、内田文庫、耕治人文庫、松本文庫、山崎文庫、野口文庫)

文庫名	寄贈者 (文庫名の由来者)	内 容 等	資料数
荒木文庫	荒木 精之	<input type="checkbox"/> 寄贈者の経歴等 ・文化運動家、小説家、思想家、歴史家 ・熊本県文化協会の設立に尽力 ・雑誌「日本談義」創刊、編集者 <input type="checkbox"/> 寄贈資料について ・日本歴史関係、日本文学関係の図書、雑誌、新聞スクラップなど。 ・膨大な量の雑誌コレクションが特色	21,261
内田文庫	内田 守人	<input type="checkbox"/> 寄贈者の経歴等 ・ハンセン病療養所菊池恵楓園の医官 ・患者の治療とともに歌人として短歌を指導 <input type="checkbox"/> 寄贈資料について ・医学関係、詩歌、文芸誌など	9,501
耕治人文庫	耕 治人	<input type="checkbox"/> 寄贈者の経歴等 ・詩人、小説家 ・「平林たい子文学賞」・「読売文学賞」を受賞 <input type="checkbox"/> 寄贈資料について ・文学関係の図書、原稿、遺品など	4,738
松本文庫	松本 唯一	<input type="checkbox"/> 寄贈者の経歴等 ・熊本大学の初代理学部長 ・地質学者 <input type="checkbox"/> 寄贈資料について ・和漢書、洋書、雑誌、教科書等 ・専門分野である地質関係の図書、地図が多数	14,899
山崎文庫	山崎 正董	<input type="checkbox"/> 寄贈者の経歴等 ・医師 ・県立熊本病院婦産科部長、熊本医大学長等を歴任 <input type="checkbox"/> 寄贈資料について ・戦災後の熊本県立図書館の再興時における主要な資料群のひとつ ・山崎氏の戦前の沖縄旅行時の写真は沖縄県の貴重な資料であり、沖縄県各自治体の利用多数 ・雑誌の創刊号のコレクションが特色	8,430
野口文庫	野口 彰	<input type="checkbox"/> 寄贈者の経歴等 ・大分大学教授、熊本大学理学部長等を歴任 ・熊本大学名誉教授 <input type="checkbox"/> 寄贈資料について ・植物学の国内及び国外の専門書等	1,231

参考④ 古文書

1. 古文書

名称	内容等	資料数
肥後国検地帳	加藤清正が豊臣秀吉の命を受けて、天正17年（1589）年に行ったもの最も古く、菊池郡、山鹿郡のものが残っています。寛永9（1632）年12月、改易された加藤家の後に、細川忠利が肥後に入国、翌年寛永10年には検地を行っています。当館にはこの後の寛永12年、14年の検地帳（地撫帳 じならしちょう）が多く残っています。	約4,000点
相良文書	相良藩（今の人吉、球磨地方）は、2万2千石の小さな藩ですが、鎌倉時代に相良長頼が地頭職として人吉に着任して以来660年の間一領主によって治められた全国でも珍しい藩です。江戸時代の古文書が当館にあります。	約2,000点
県政史料	明治初年から大正7年までの公文書、記録類で、戦前は県庁の倉庫に保管され、戦争中は農村に疎開させ、戦後の昭和23年に当館に移されました。 全体を55に区分しております。明治初期の熊本県内の各郡、町村の様子を詳しく書いた『郡村誌（ぐんそんし）』は県内の市町村が市町村誌を作るときに欠かせない資料です。	約2,500点
肥後藩絵図	主に細川藩時代に作成された絵図類で、熊本城下のものが多くあります。年代順に見ていくと城下町の移り変わりを見ることができます。また、飽田郡、玉名郡、菊池郡等の各郡の絵図や白川、菊池川、緑川等の河川の絵図もあります。	約360点
明治前期郡村図	明治政府は全国的な地誌の編集を企画し、これを受けて県内でも前述の「県政資料」の郡村誌と郡村図を作成します。これら郡村誌と郡村図は出来次第、明治政府内務省に提出されるのですが、地元の県庁にはこれらの下書きである稿本や第一次浄書本が残され、今に伝えられています。	約1,400点

2. 永青文庫

(1) 「先祖附」（せんぞづけ）：複製

- ・熊本大学附属図書館に寄託されている永青文庫のうちの複製版
- ・細川藩士の来歴を、氏名の「いろは順」に書き出したもの
- ・細川藩士の戸籍にあたり、研究者たちにとって貴重な資料のひとつ
- ・家系を調べるのに必要な史料

(2) 「町在」（まちざい）：複製

- ・熊本大学附属図書館に寄託されている永青文庫のうちの複製版
- ・江戸時代の土農工商のうち、土を除く豪農や庄屋、職人等の事跡等について書かれた記録

(3) 時習館教科書

- ・藩政時代の藩校「時習館」で使用していた教科書を受託

2 利用状況

(1) 開館日数及び入館者数

(表7)

	熊本県立図書館			熊本近代文学館		
	H24年度	H25年度	対前年比	H24年度	H25年度	対前年比
開館日数(日)	290	289	1.00	290	289	1.00
入館者数(人)	285,844	274,595	0.96	42,809	31,274	0.73
一日平均	986	950		148	108	

(2) 館外利用証登録者数

(表8)

	合計
新規登録者数	3,530
累計登録者数	176,220

(3) 貸出冊数

(表9)

個人貸出	貸出冊数
子ども図書室	92,107
第1閲覧室	110,712
第2閲覧室	5,928
合計	208,747

(表10)

普及協力用資料	貸出冊数	団体数
配本協力	20,650	95
団体貸出	一括貸出	1,183
	子ども文庫	7,426
	計	8,609
合計	29,259	117

(4) 視聴覚資料の利用件数 2,836 件

(5) レファレンス件数

(表11)

閲覧室別	件数
子ども図書室	5,026
第1閲覧室	5,712
第2閲覧室	6,352
視聴覚室	41
合計	17,131

(表12)

形態別	件数
口頭	13,939
電話	2,536
文書	178
メール	478
合計	17,131

(6) 相互貸借利用件数及び冊数

(表 1 3)

		貸出	構成比(%)	借受	構成比(%)	
県外の公共図書館等	件数	167	28.7	296	83.6	
	冊数	223	12.7	562	88.9	
県内	市町村立図書館	件数	302	52.0	57	16.1
		冊数	623	35.4	69	10.9
	公民館図書室等	件数	21	3.6	0	0.0
		冊数	61	3.5	0	0.0
	学校	件数	91	15.7	1	0.3
		冊数	852	40.2	1	0.2
	その他	件数	0	0.0	0	0.0
		冊数	0	0.0	0	0.0
	計	件数	414		58	
		冊数	1,536		70	
合計	件数	581	100.0	354	100.0	
	冊数	1,759	100.0	632	100.0	

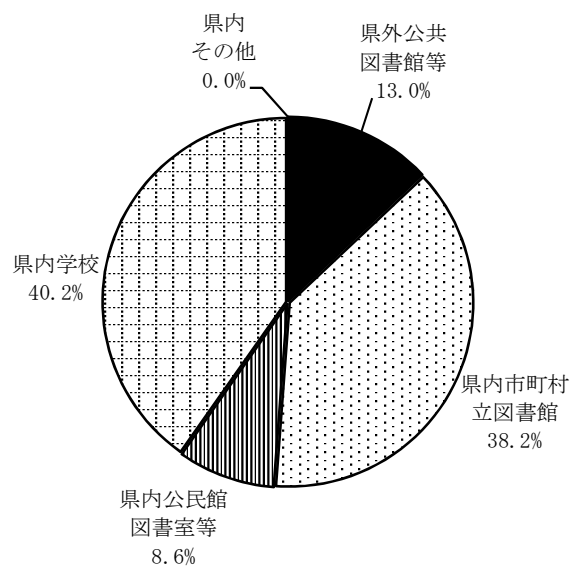
(7) 資料の複写件数 (表 1 4)

利用件数		6,709
複写枚数		87,957
内訳	白黒	82,628
	カラー	2,335
	マイクロ	2,994

(8) 特別資料貸出冊数 (表 1 5)

① 「楽しい絵本展」 展示資料	800
② 赤ちゃん絵本 (特別貸出用資料)	1,688
合計	2,488

相互貸借 (貸出冊数)



参考① 月別入館者及び館外貸出の状況

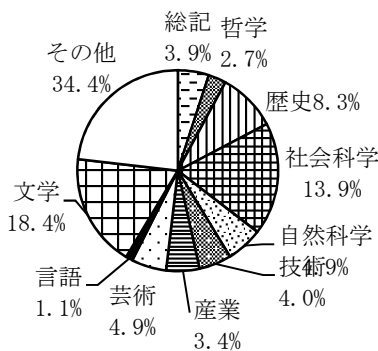
(表 1 6)

	熊本県立図書館					熊本近代文学館		
	開館日数	入館者数	一日平均入館者数	貸出冊数	一日平均貸出冊数	開館日数	入館者数	一日平均入館者数
4月	24	20,788	866	16,985	708	24	1,971	82
5月	26	24,738	951	16,583	638	26	3,359	129
6月	25	24,961	998	18,273	731	25	2,391	96
7月	26	30,573	1,176	19,988	769	26	3,872	149
8月	27	35,477	1,314	22,301	826	27	3,479	129
9月	24	25,182	1,049	18,462	769	24	2,405	100
10月	25	22,912	916	17,119	685	25	3,371	135
11月	25	20,670	827	17,873	715	25	2,299	92
12月	15	10,206	680	10,835	722	15	1,208	81
1月	23	17,904	778	16,494	717	23	2,148	93
2月	23	22,442	976	16,560	720	23	2,390	104
3月	26	18,742	721	17,274	664	26	2,381	92
合計	289	274,595	950	208,747	722	289	31,274	108

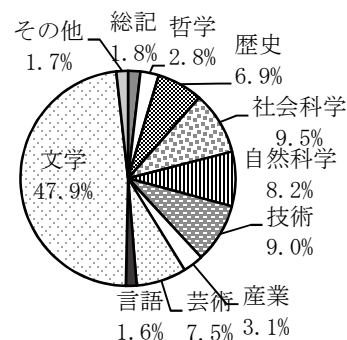
参考② 所蔵図書及び個人貸出 分類別構成 (表 1 7)

	H25年度末 所蔵冊数	個人貸出
総記	38,195	2,604
哲学	22,158	5,862
歴史	72,023	14,858
社会科学	138,838	19,184
自然科学	44,926	16,943
技術	39,712	17,475
産業	40,887	7,126
芸術	42,951	15,352
言語	8,646	3,527
文学	139,574	96,637
その他	177,225	9,179
図書計	765,135	208,747
雑誌	180,031	
合計	945,166	208,747

所蔵図書分類別構成比



個人貸出分類別構成比



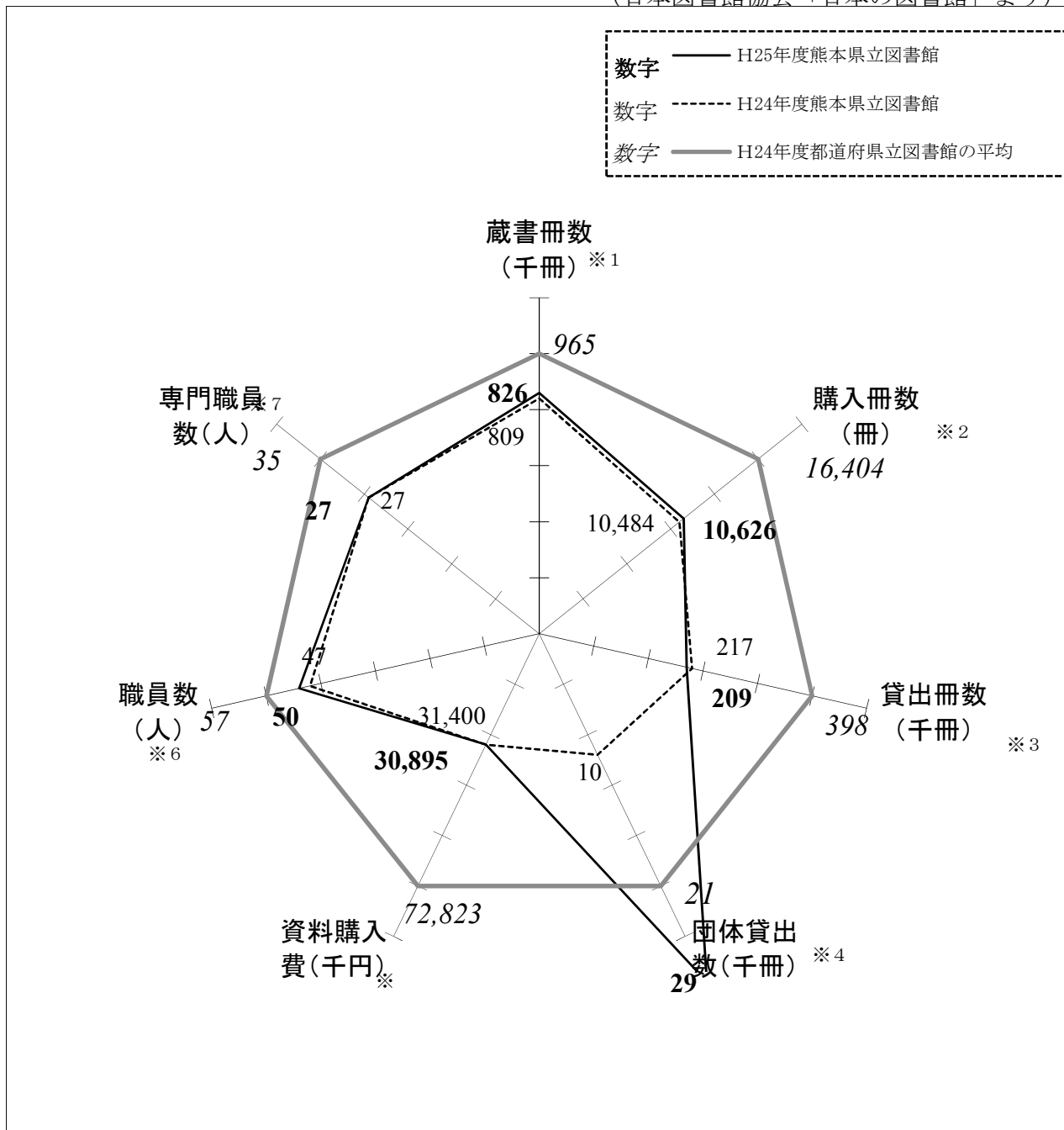
※NDC：日本十進分類法

※熊本近代文学館資料を含み、普及協力用資料を除く

※”その他”の内訳は、”平成25年度末所蔵冊数”については、荒木文庫、松本文庫等の大口寄贈図書等、また、”個人貸出”については、集密書庫の図書貸出等。

参考③ 全国から見た熊本県立図書館のすがた

(日本図書館協会「日本の図書館」より)



- ※1 蔵書冊数 : 熊本県立図書館の図書の冊数。(熊本近代文学館を含む。)
- ※2 購入冊数 : 熊本県立図書館の図書の購入冊数(雑誌を除く。熊本近代文学館を含む。)
- ※3 貸出冊数 : 熊本県立図書館の本館分図書の個人貸出冊数。
- ※4 団体貸出冊数 : 一括貸出及び子ども文庫の貸出冊数。
- ※5 資料購入費 : 熊本県立図書館の資料購入費。(熊本近代文学館を含む。)
- ※6 職員数 : 正職員の職員数。
- ※7 専門職員数 : 正職員のうち司書及び、司書補の有資格者数。

3 10年のあゆみ

(1) 資料受入状況の推移

(表18)

	購入予算 (千円)	購入点数 (点)	平均単価 (円)	寄贈・取得 点数(点)	受入点数 (点)	除籍点数 (点)	その他調 整(点)	所蔵点数 (点)
平成16年度	47,960	16,580	2,893	6,075	23,655	5,689	0	817,714
平成17年度	45,051	16,719	2,695	6,890	23,609	2,321	0	839,002
平成18年度	42,777	14,949	2,862	8,586	23,535	152	-4,128	858,257
平成19年度	42,777	16,187	2,643	9,100	25,287	2,674	0	880,870
平成20年度	42,777	17,660	2,422	12,157	29,817	15,860	0	894,827
平成21年度	38,497	15,342	2,509	14,695	30,037	14,909	-6,636	903,319
平成22年度	34,589	13,254	2,610	13,487	26,741	0	9,143	939,203
平成23年度	31,575	12,046	2,621	10,822	22,868	0	0	962,071
平成24年度	31,400	12,591	2,494	8,268	20,859	0	22,530	1,005,460
平成25年度	27,149	10,792	2,516	12,375	23,167	0	0	1,028,627

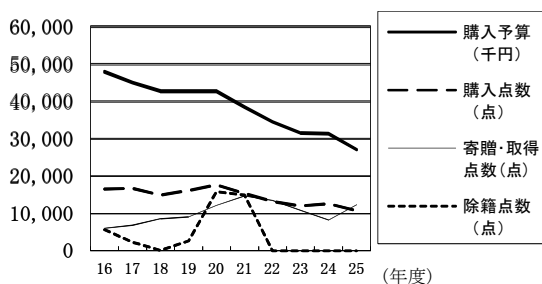
※その他調整：視聴覚資料の取扱の統一及び在庫資料の追加登録等によるもの

(2) 開館日数、入館者数、新規館外利用証登録者数の推移

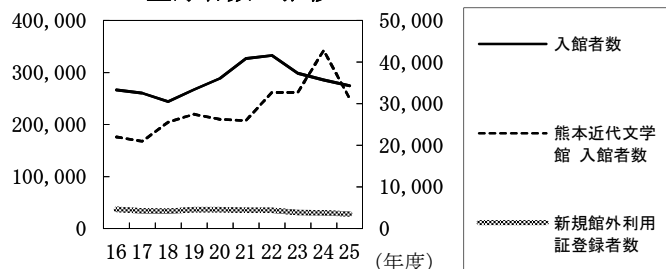
(表19)

	熊本県立図書館				熊本近代文学館		
	開館日数	入館者数	一日平均	新規館外利用 証登録者数	開館日数	入館者数	一日平均
平成16年度	289	266,878	923	4,641	289	22,062	76
平成17年度	289	260,660	902	4,253	289	20,979	73
平成18年度	278	244,225	879	4,191	288	25,596	89
平成19年度	291	267,504	919	4,586	291	27,489	94
平成20年度	288	288,591	1,002	4,564	288	26,270	91
平成21年度	289	327,059	1,132	4,450	289	25,922	90
平成22年度	289	332,851	1,152	4,436	289	32,742	113
平成23年度	284	298,685	1,052	3,857	284	32,707	115
平成24年度	290	285,844	986	3,836	290	42,809	148
平成25年度	289	274,595	950	3,530	289	31,274	108

資料受入状況



入館者数及び新規館外利用証登録者数の推移



(3) 利用状況の推移

(表20)

	本館分図書の貸出冊数(冊)	視聴覚資料利用の件数(件)	普及協力用資料の貸出点数(点)				計
			移動図書館	配本協力(車)	一括貸出	子ども文庫	
平成16年度	174,940	6,820		44,057	1780	10,104	55,941
平成17年度	164,949	6,471		45,130	900	12,870	58,900
平成18年度	148,097	6,167		39,848	500	12,353	52,701
平成19年度	190,190	6,658		43,960	250	13,220	57,430
平成20年度	199,431	6,452		23,400	250	12,320	35,970
平成21年度	204,880	6,433		23,150	0	11,755	34,905
平成22年度	217,022	5,155		22,650	0	10,468	33,118
平成23年度	211,185	3,694		21,200	1,567	8,740	31,507
平成24年度	216,893	3,925		18,950	640	7,244	26,834
平成25年度	208,747			20,650	1,183	7,426	29,259

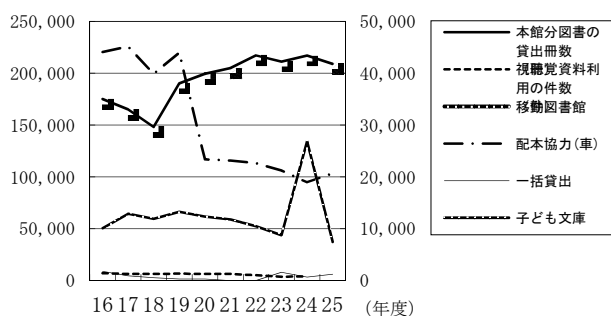
※平成19年度末に配本協力車を廃止し、平成20年度から宅配配本事業に全面切り替え。

(4) レファレンス件数の推移

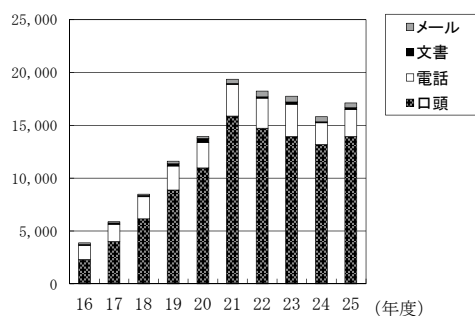
(表21)

	口頭	電話	文書	メール	合計
平成16年度	2,312	1,325	95	160	3,892
平成17年度	4,008	1,647	97	132	5,884
平成18年度	6,151	2,089	119	119	8,478
平成19年度	8,882	2,274	211	250	11,617
平成20年度	10,959	2,418	379	195	13,951
平成21年度	15,884	2,976	100	402	19,362
平成22年度	14,731	2,833	142	546	18,252
平成23年度	13,945	3,041	222	558	17,766
平成24年度	13,170	2,058	105	472	15,805
平成25年度	13,939	2,536	178	478	17,131

利用状況の推移



レファレンス件数の推移



(5) 相互貸借の推移

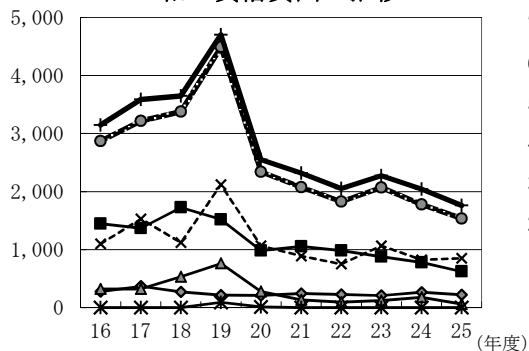
(表 2 2)

貸出	県外	県内					合計
		公共図書館	市町村教育委員会	学校	その他	計	
平成16年度	279	1,446	321	1,101	0	2,867	3,146
平成17年度	368	1,367	321	1,531	0	3,219	3,587
平成18年度	270	1,725	532	1,118	0	3,375	3,645
平成19年度	214	1,520	760	2,119	90	4,489	4,703
平成20年度	212	983	276	1,067	12	2,338	2,550
平成21年度	242	1,053	133	889	0	2,075	2,317
平成22年度	227	981	94	749	0	1,824	2,051
平成23年度	209	878	124	1,065	0	2,067	2,276
平成24年度	265	780	175	822	0	1,777	2,042
平成25年度	223	623	61	852	0	1,536	1,759

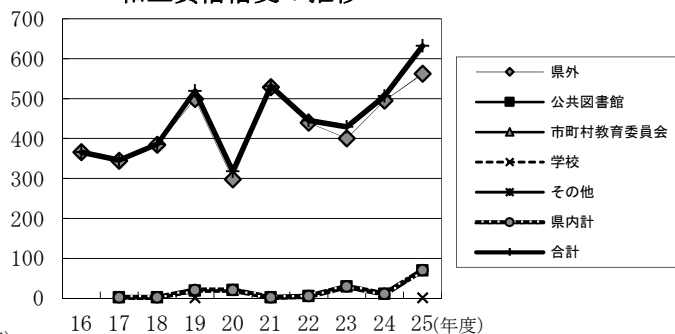
(表 2 3)

借受	県外	県内				合計
		公共図書館	市町村	学校	その他	
平成16年度	366					366
平成17年度	344	2				346
平成18年度	384	2				386
平成19年度	499	19		1		519
平成20年度	298	20				318
平成21年度	529	2				531
平成22年度	440	5				445
平成23年度	400	29				429
平成24年度	495	11				506
平成25年度	562	69		1		632

相互貸借貸出の推移



相互貸借借受の推移

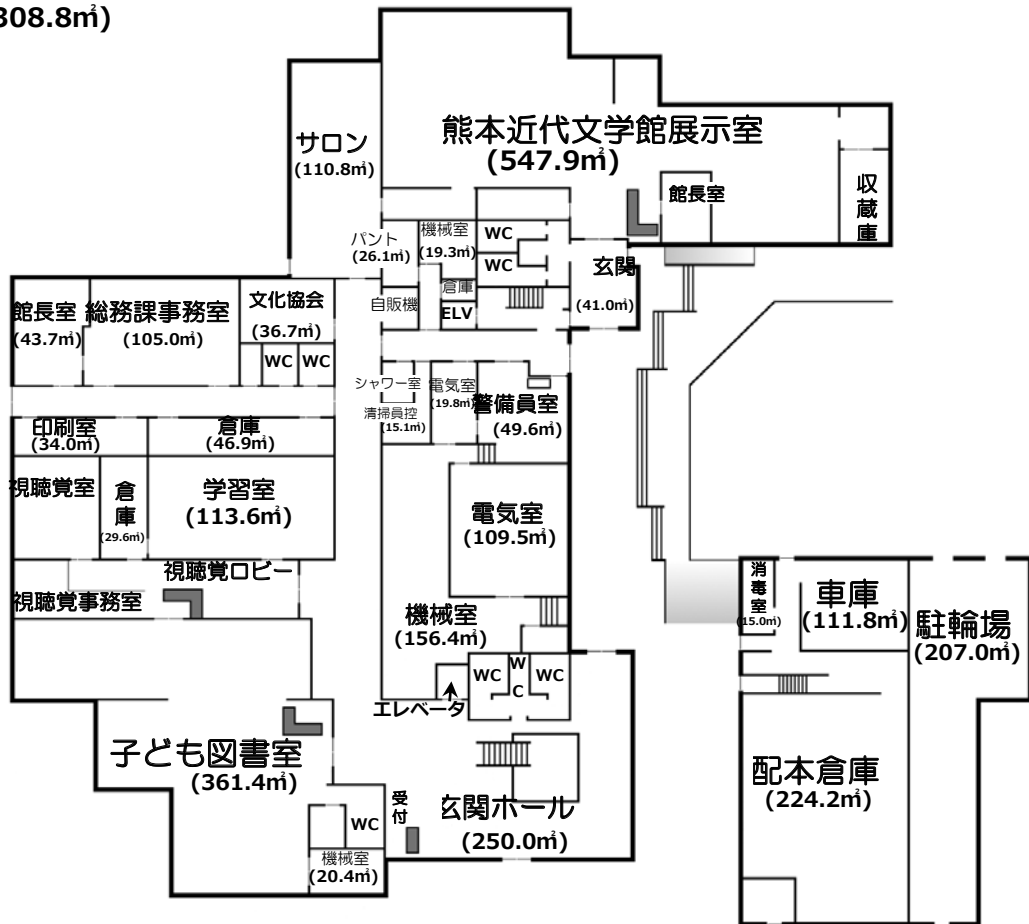


4 施設の概要

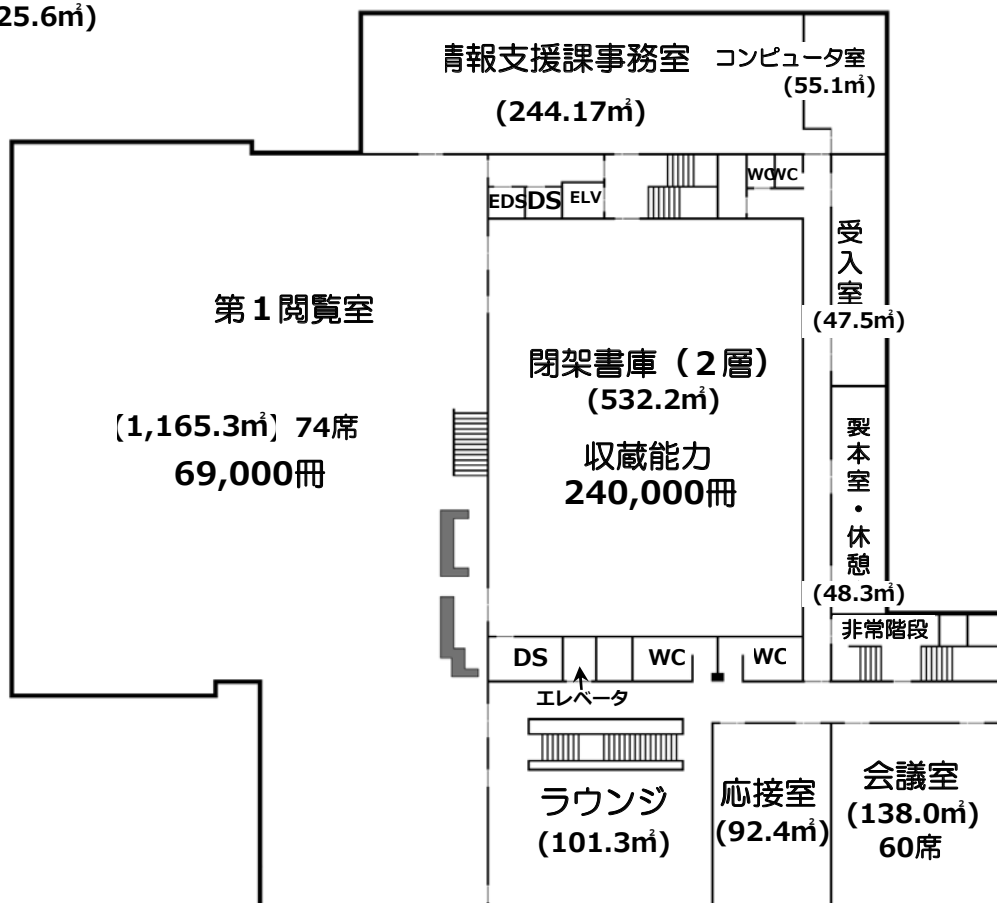
(単位:㎡)

階 床面積	閲覧部門	集会部門	視聴覚室	資料保存部門	管理部門	その他	近代文学館
1 階 3,360.63	子ども 図書室 361.48	学習室 113.60	視聴覚室 151.35	配 本 庫 224.24	館長室 43.74 事務室 105.04 " 36.72 警備員室 49.64 清掃員室 15.14 印刷室 33.99 救護室 消毒室 15.00 倉庫 46.86 " 29.60	玄 関 250.04 ホー ル サロン 110.72 パントリー 26.10 機械室 (1,2,3) 195.97 電気室 (1,2) 129.28 配本車庫 111.78 駐輪場 207.03 廊下,便所 その他 513.75	展示室 547.94 玄 関 ホー ル 41.62
2 階 2,825.56	第 1 閲覧室 1,165.26	会議室 138.01		書 庫 (2 層) 532.22	応接室 92.44 事務室 244.17 コンピュ ー タ 室 55.08 受入室 47.52 製本室・ 休憩室 48.24	ラウンジ 101.25 廊下,便所 その他 401.37	
3 階 2,203.95	第 2 閲覧室 717.92	大研修室 230.45 第 1 研修室 81.00 第 2 研修室 81.96		書 庫 (2 層) 503.74 貴重書庫 (2 層) 114.83		ラウンジ 103.50 廊下,便所 その他 370.55	
4 階 1,048.58				書 庫 (集密) 657.72		機械室 (1,2,3) 306.03 廊 下 その他 84.83	
屋 階 23.76						機械室 23.76	
計 9,462.48	2,244.66	645.02	151.35	2,032.75	863.18	2,935.96	589.56

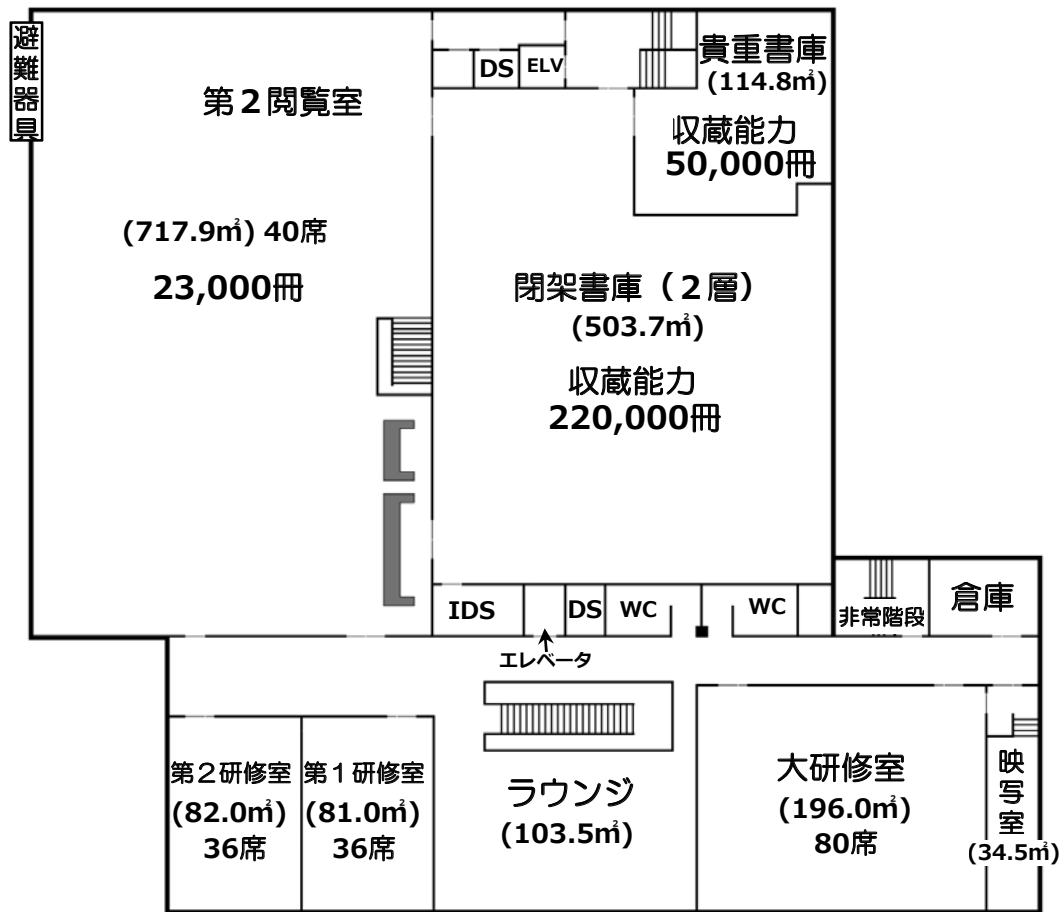
■ 1階 (3,308.8㎡)



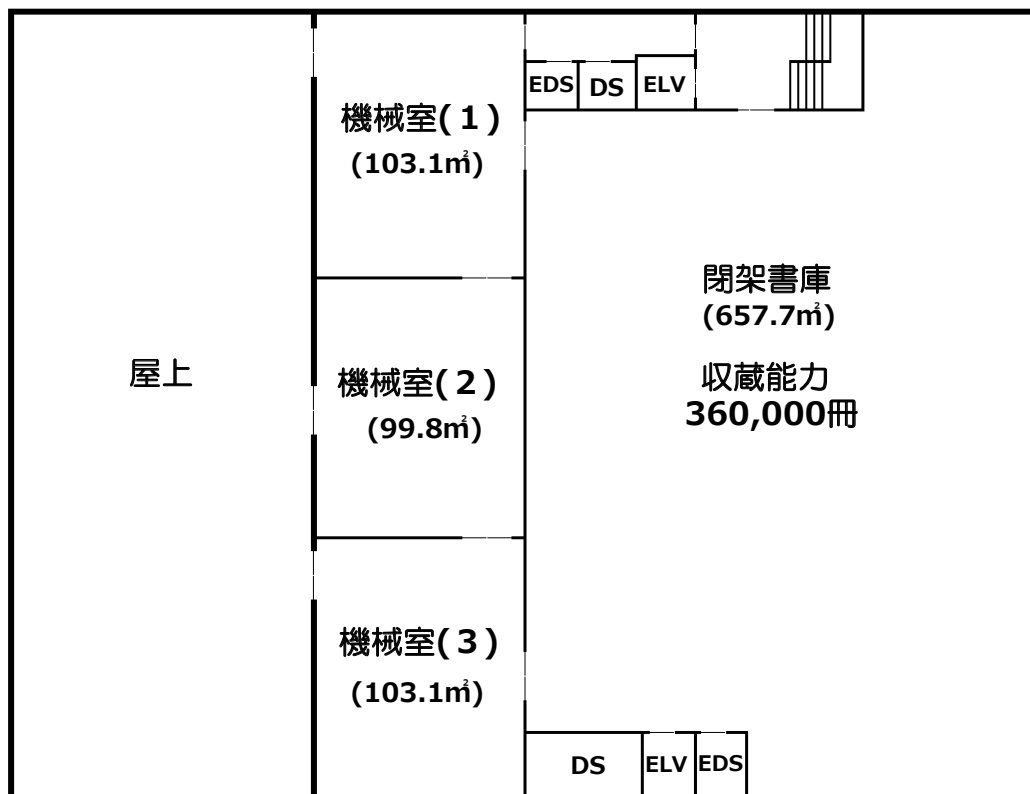
■ 2階 (2,825.6㎡)



■ 3階 (2,204.0㎡)



■ 4階(一般の方は入れません)(1,048.6㎡)



5 熊本県内公共図書館一覧

平成26年4月1日現在

番号	図書館名・館長名	住所	TEL/FAX	休館日・開館時間
1	熊本県立図書館 館長 豊田祐一	〒862-8612 熊本市中央区出水2-5-1	096-384-5000	火、月末最終金曜日、年末年始、特別整理
			096-385-4214	9:30～19:00(土日祝～17:15)
2	熊本市立図書館 館長 緒方公	〒862-0971 熊本市中央区大江6-1-74	096-363-4522	月、室内整理日、年末年始、特別整理
			096-372-4252	9:30～18:00(土日祝～17:00)
3	くまもと森都心プラザ図書館 館長 田中榮博	〒860-0047 熊本市西区春日1-14-1	096-355-7400	第3水、年末年始、特別整理
			096-355-7410	9:30～20:00(日祝～18:00)
4	熊本市立植木図書館 館長 牛山雄二	〒861-0136 熊本市北区植木町岩野238-1	096-272-6915	月、年末年始、特別整理
			096-272-6916	9:30～18:00(土日祝～17:00)
5	熊本市立城南図書館 館長 川村秋子	〒861-4214 熊本市南区城南町舞原451番地9	0964-27-5945	第4水、年末年始、特別整理
			0964-27-5946	9:30～20:00(日祝～18:00)
6	八代市立図書館 館長 濱田大祐	〒866-0865 八代市北の丸町2-35	0965-32-3385	第4水、年末年始、特別整理
			0965-33-8982	9:30～18:00(土日～17:00)
7	八代市立図書館せんちょう分館 館長 濱田大祐	〒869-4703 八代市千丁町新牟田1428-2	0965-46-1901	第2火、年末年始、特別整理
			0965-46-1902	9:30～18:00(土日～17:00)
8	八代市立図書館かがみ分館 館長 濱田大祐	〒869-4202 八代市鏡町内田468-1	0965-52-5567	第3木、年末年始、特別整理
			0965-52-1483	9:30～18:00(土日～17:00)
9	人吉市図書館 館長 朝熊輝美	〒868-0015 人吉市下城本町1578-1	0966-24-3518	月、年末年始、特別整理
			0966-24-4329	9:00～17:00
10	荒尾市立図書館 館長 潮崎博己	〒864-0032 荒尾市増永633	0968-63-2379	水、月末、年末年始、特別整理
			0968-63-2379	9:30～18:30(日9:00～17:00)
11	水俣市立図書館 館長 徳富晋一郎	〒867-0065 水俣市浜町2-10-26	0966-63-8401	月、第4木、年末年始、特別整理
			0966-84-9119	9:00～19:00(土日～17:00)
12	玉名市民図書館 館長 濱田一枝	〒865-0051 玉名市繁根木88-1	0968-75-1315	月、第1木、年末年始、特別整理
			0968-75-1170	火・木10:00～19:00(水金土日祝～18:00)
13	玉名市岱明図書館 館長 濱田一枝	〒869-0223 玉名市岱明町中土984	0968-57-0045	月、第4木、祝日、年末年始、特別整理
			0968-57-0250	10:00～18:00
14	玉名市横島図書館 館長 濱田一枝	〒856-0072 玉名市横島町横島3810	0968-84-6111	金、第4水、年末年始、特別整理
			0968-84-6112	11:00～19:00(土日祝10:00～18:00)
15	山鹿市立ひだまり図書館 館長 川田博史	〒861-0331 山鹿市鹿本町来民686-1	0968-46-1310	月、年末年始、特別整理
			0968-46-1312	10:00～18:00(土日～17:00)
16	菊池市立泗水図書館 館長 福吉里加子	〒861-1205 菊池市泗水町福本305-1	0968-38-6866	月、月末、祝日、年末年始、特別整理
			0968-38-7033	10:00～18:00(土日～17:00)
17	宇土市立図書館 館長 中村武美	〒869-0445 宇土市浦田町131-1	0964-22-4512	木、祝日、年末年始、特別整理
			0964-22-4512	9:30～18:00(土日～17:00)
18	上天草市立大矢野森記念図書館 館長 濱崎富雄	〒869-3602 上天草市大矢野町上1539	0964-56-3363	月、月末、年末年始、特別整理
			0964-56-3363	10:00～18:00(土日祝～17:00)
19	上天草市立中央(松島)図書館 館長 濱崎富雄	〒861-6102 上天草市松島町合津4276-44	0969-56-0777	月、月末、年末年始、特別整理
			0969-52-8105	10:00～18:00(土日祝～17:00)
20	上天草市立姫戸図書館 館長 濱崎富雄	〒866-0101 上天草市姫戸町姫浦2502-3	0969-58-2111	月、月末、年末年始、特別整理
			0969-58-2334	10:00～17:00
21	上天草市立龍ヶ岳図書館 館長 濱崎富雄	〒866-0202 上天草市龍ヶ岳町高戸1412	0969-62-0930	月、月末、年末年始、特別整理
			0969-62-0299	10:00～17:00
22	宇城市立松橋図書館 館長 窪田 弘美	〒869-0502 宇城市松橋町松橋564	0964-32-0878	月、第3金、月末、年末年始、特別整理
			0964-32-0878	10:00～18:00(土日祝～17:00)
23	宇城市立三角図書館 館長 窪田 弘美	〒869-3205 宇城市三角町波多219-1	0964-53-1849	月、第3金、月末、年末年始、特別整理
			0964-53-1851	10:00～18:00(土日祝～17:00)
24	宇城市立中央図書館 (不知火図書館) 館長 窪田 弘美	〒869-0552 宇城市不知火町高良2352	0964-32-6211	月、第3金、月末、年末年始、特別整理
			0964-32-6213	10:00～18:00(土日祝～17:00)
25	宇城市立小川図書館 館長 窪田 弘美	〒869-0624 宇城市小川町江頭80	0964-43-5111	月、第3金、月末、年末年始、特別整理
			0964-43-5277	10:00～18:00(土日祝～17:00)

番号	図書館名・館長名	住 所	Tel/FAX	休館日・開館時間
26	宇城市立豊野図書館 館長 窪田 弘美	〒861-4301 宇城市豊野町糸石3824	0964-45-3205	月、第3金、月末、年末年始、特別整理 10:00～18:00(土日祝～17:00)
			0964-45-3205	
27	阿蘇市立一の宮図書館 館長 森本英信	〒869-2612 阿蘇市一の宮町宮地2383	0967-22-2916	月、月末、年末年始、特別整理、祝日 9:00～18:00(土日～17:00)
			0967-22-3819	
28	阿蘇市立阿蘇図書館 館長 森本英信	〒869-2301 阿蘇市内牧976-2	0967-32-0067	月、月末、年末年始、祝日、特別整理 9:00～18:00(土日～17:00)
			0967-32-3744	
29	天草市立中央図書館 館長 高森敦子	〒863-0033 天草市東町13-1	0969-23-7001	月、年末年始 9:00～18:00(土日～17:00)
			0969-23-7013	
30	天草市立牛深図書館 館長 坂田文香	〒863-1901 天草市牛深町160	0969-73-4191	月、年末年始 9:00～18:00(土日～17:00)
			0969-73-4193	
31	天草市立御所浦図書館 館長 岡本直積	〒866-0313 天草市御所浦町御所浦3525-2	0969-67-3931	月、年末年始 9:00～18:00(土日～17:00)
			0969-67-3993	
32	天草市立河浦図書館 館長 佐々木明子	〒863-1202 天草市河浦町河浦5253	0969-74-8111	月、年末年始 9:00～18:00(土日～17:00)
			0969-74-8112	
33	合志市西合志図書館 館長 中村 恵子	〒861-1104 合志市御代志1661-265	096-242-5555	月、月末、年末年始、特別整理 10:00～18:00(木～20:00、日祝～17:00)
			096-242-2817	
34	合志市合志図書館 館長 中村 恵子	〒861-1116 合志市福原2922	096-248-5754	月、月末、年末年始、特別整理 10:00～18:00(日祝～17:00)
			096-247-1355	
35	合志市泉ヶ丘市民センター図書館 館長 中村 恵子	〒861-1112 合志市幾久富1947-7	096-247-1315	月、月末、年末年始、特別整理 10:00～18:00(日祝～17:00)
			096-247-1315	
36	南関町立図書館 館長 大里耕守	〒861-0803 玉名郡南関町大字関町1319	0968-53-3746	月、月末、祝日、年末年始、特別整理 10:00～18:00(日9:00～17:00)
			0968-53-0071	
37	長洲町図書館 館長 山隈 司	〒861-0123 玉名郡長洲町大字長洲2760	0968-69-2060	月、年末年始、特別整理 10:00～18:00
			0968-69-2520	
38	大津町立おおづ図書館 館長 矢野 文子	〒869-1233 菊池郡大津町大津1171	096-294-8011	月、第1金、年末年始、特別整理 9:00～18:00(水～20:00)
			096-294-8033	
39	菊陽町図書館 館長 山崎謙三	〒869-1102 菊池郡菊陽町大字原水1438-1	096-232-0404	火、第3水、年末年始、特別整理 10:00～18:00(木～20:00)
			096-232-7761	
40	御船町立図書館 館長 増永信介	〒861-3204 上益城郡御船町大字木倉1168	096-282-0888	月、年末年始、特別整理 9:30～17:00
			096-282-0894	
41	益城町図書館 館長 高木京子	〒861-2242 上益城郡益城町木山236	096-287-8411	月、第3金、年末年始、特別整理 10:00～18:00(水曜日 12:00～20:00)
			096-287-8422	
42	山都町立図書館 館長 下田美鈴	〒861-3514 上益城郡山都町城原169-1	0967-73-1616	月、月末、年末年始、祝日、特別整理 10:00～18:00(土日～17:00)
			0967-73-1888	
43	山都町立図書館蘇陽分館 館長 下田美鈴	〒861-3901 上益城郡山都町馬見原218	0967-73-2755	月、月末、年末年始、祝日、特別整理 10:00～18:00(土日～17:00)
			0967-73-2755	
44	山都町立図書館清和分館 館長 下田美鈴	〒861-3811 上益城郡山都町大平306-1	0967-82-3033	月、月末、盆休、祝日 10:00～18:00(土日～17:00)
			0967-82-3033	
45	氷川町立八火図書館 館長 杉谷康男	〒869-4608 八代郡氷川町宮原栄久52-1	0965-62-3489	月、日祝、年末年始 10:00～18:00
			0965-62-3489	
46	芦北町立図書館 館長 竹浦裕道	〒869-5441 芦北郡芦北町大字佐敷206-1	0966-82-2213	第1日、年末年始、祝日 9:00～17:00
			0966-82-2631	
47	錦町図書館 館長 小田定則	〒868-0302 球磨郡錦町大字一武1587-1	0966-38-3420	年末年始 10:00～18:00
			0966-38-3420	
48	あさぎり町生涯学習センター図書館 館長 松尾達三	〒868-0408 球磨郡あさぎり町免田東1774	0966-45-7226	月、年末年始 火木金9:00～20:00(水土日～17:00)
			0966-45-7227	
49	あさぎり町深田校区公民館図書館 館長 松尾達三	〒868-0444 球磨郡あさぎり町深田西955-1	0966-45-0665	月、年末年始 9:00～17:00
			0966-45-3738	

6 平成25年度の県内公共図書館の概要

平成26年3月31日現在

区分	蔵書冊数	年間受入 図書冊数 (冊)	図書購入 費(千円)	個人貸出			団体貸出		
				本館分(含分館)		自動車図書館 貸出冊数	団体数	貸出冊数	
				登録者数	貸出冊数				
熊本県	825,896	21,218	26,050	181,463	208,747	-	117	29,259	
熊本市	1,458,131	161,695	222,579	198,707	979,143	19,855	-	75,522	
熊本市立	1,089,803	62,184	215,683	170,980	203,267	17,451	-	52,525	
	植木	67,285	6,033	6,896	7,109	206,598		2,281	22,817
	森都心プラザ	229,132	41,752	熊本市に計上	19,624	543,410		-	-
	城南	71,911	51,726	熊本市に計上	994	25,868		123	180
八代市	411,329	20,337	20,837	50,463	458,479	12,381	142	20,764	
八代市立	278,793	12,921	12,575	50,463	270,993	12,381	60	5,250	
	せんちよう	64,721	3,751		4,317	108,809	-	46	4,187
	かがみ	67,815	3,665		3,945	78,677	-	36	11,327
人吉市	91,291	3,218	4,452	17,190	103,493	-	230	29,228	
荒尾市	105,950	3,007	5,290	7,386	105,907	32,074	61	17,770	
水俣市	94,369	4,515	7,128	8,893	73,613	9,897	32	13,349	
玉名市	238,342	10,125	12,800	30,790	326,035	28,943	313	5,922	
玉名市民	134,414	5,139	12,800	30,790	198,907	28,943	129	2,043	
	岱明	38,108			2,274	40,718	-	50	1,213
	横島	65,820			2,712	86,410	-	134	2,666
山鹿市	92,510	6,421	14,465	14,477	115,283	35,648	37	5,834	
菊池市	80,684	7,159	5,295	13,315	116,712	-	38	4,287	
宇土市	86,733	3,053	4,819	16,344	81,668	-	56	8,319	
上天草市	92,281	4,237	4,190	7,754	42,624	2,476	58	4,752	
上天草市	大矢野森記念	24,193	839	4,190	7,754	9,959	-	16	386
	中央(松島)	45,428	1,888			22,912	2,476	28	3,892
	姫戸	14,394	735			4,947	-	7	148
	龍ヶ岳	8,266	775			4,806	-	7	326
宇城市	268,858	11,508	13,415	19,408	335,718	17,437	282	71,474	
宇城市	松橋	53,423	1,997	2,677	中央館に計上	59,675	-	13	13,811
	三角	46,703	1,823	2,285	2,523	45,659	-	47	10,725
	中央(不知火)	94,171	4,007	4,200	10,548	129,926	17,437	115	24,765
	小川	54,570	2,438	3,000	5,122	74,969	-	94	20,295
	豊野	19,991	1,243	1,253	1,215	25,489	-	13	1,878
阿蘇市	135,672	5,288	8,738	15,272	141,513	6,810	117	12,592	
阿蘇市	一の宮	50,540	2,306	8,738	15,272	58,738	-	38	3,001
	阿蘇	85,132	2,982			82,775	6,810	79	9,591
天草市	247,908	10,918	16,317	25,188	258,514	32,363	243	46,060	
天草市	中央	125,136	6,265	16,317	20,141	208,527	19,005	150	22,044
	御所浦	33,114	890		572	7,386	1,532	23	13,067
	河浦	51,257	1,805		1,950	17,757	7,808	41	5,103
	牛深	38,401	1,958		2,525	24,844	4,018	29	5,846
合志市	307,844	15,247	20,996	30,475	565,208	34,905	190	31,953	
合志市	合志	94,559	4,315	30,475	30,475	127,795	-	34	7,290
	泉ヶ丘	19,788	1,489			92,953	-	6	102
	西合志	193,497	9,443			12,469	344,460	34,905	150
南関町	58,834	1,854	2,851	5,505	35,311	-	29	6,024	
長洲町	70,751	1,569	1,347	12,376	71,784	-	41	3,676	
大津町	152,682	7,076	9,276	18,038	263,564	9,041	44	3,995	
菊陽町	148,477	8,169	11,998	31,396	238,914	-	50	3,210	
御船町	17,264	899	898	2,347	12,083	-	-	-	
益城町	111,687	9,439	16,200	11,202	199,659	-	18	14,286	

区分	蔵書冊数	年間受入 図書冊数 (冊)	図書購入 費(千円)	個人貸出			団体貸出	
				本館分(含分館)		自動車図書館	団体数	貸出冊数
				登録者数	貸出冊数	貸出冊数		
山都町	86,151	5,268	3,876	5,831	47,420	4,911	37	7,885
山都町立	56,138	2,246	3,876	5,831	32,088	1,654	18	3,615
蘇陽	17,802	2,002			9,454	1,835	8	2,130
清和	12,211	1,020			5,878	1,422	11	2,140
氷川町	25,640	1,367	1,200	1,920	14,407	-	6	202
芦北町	28,556	1,168	1,500	1,591	12,954	-	2	1,890
錦町	15,838	2,180	-	1,949	25,821	-	208	10,810
あさぎり町	11,295	513	0	1,196	11,432	-	-	-
須恵文化ホール	5,739	-	-	-	84	-	-	-
深田校区公民館	5,556	513	-	1,196	11,348	-	-	-

※”蔵書冊数”及び年間受入図書冊数は、図書のみ(普及協力用図書を含み、雑誌・視聴覚資料等は含めない)。

※表中の”-”は、実績がないもの又は実績はあるが数値は不明なものです。

7 熊本県立図書館利用規則

(昭和60年10月8日教育委員会規則第17号)
最終改正 平成20年3月17日教育委員会規則第7号

第1章 総則

(趣旨)

第1条 この規則は、熊本県立図書館設置条例(昭和26年熊本県条例第60号)第4条の規定に基づき、熊本県立図書館(以下「図書館」という。)及び熊本近代文学館(以下「文学館」という。)の利用に関し、必要な事項を定めるものとする。

(休館日等)

第2条 図書館及び文学館(以下「館」という。)の休館日は、次のとおりとする。

- 一 火曜日(火曜日が国民の祝日に関する法律(昭和23年法律第178号)第3条に規定する休日(以下「祝日法による休日」という。)に当たるときは、その翌日)
- 二 館内整理日(毎月最終金曜日)
- 三 特別整理期間(年間14日以内)
- 四 年末年始(12月28日から翌年1月3日まで)

2 館長(図書館長をいう。以下同じ。)は、前項の規定にかかわらず、特に必要があると認めるときは、臨時に休館又は開館することができる。

(開館時間)

第3条 図書館(子ども図書室及び視聴覚室を除く。)の開館時間は、午前9時30分から午後7時(土曜日、日曜日及び祝日法による休日にあつては、午後5時15分)までとする。

2 子ども図書室、視聴覚室及び文学館の開館時間は、午前9時30分から午後5時15分までとする。

3 館長は、前二項の規定にかかわらず、必要があると認めるときは、開館時間を変更することができる。

(入館制限)

第4条 館長は、次の各号の一に該当する者に対し、入館を禁じ、又は退館させることができる。

- 一 館の秩序を乱すおそれがあると認められる者
- 二 この規則及び係員の指示に従わない者
- 三 その他管理上支障があると認められる者

(損害賠償)

第5条 自己の責めに帰すべき理由により、施設、設備、資料(図書館資料及び文学館資料をいう。以下同じ。)を滅失又は損傷した者は、館長の指示に従い、これを修理し、又は損害を賠償しなければならない。

第2章 館内利用

(館内閲覧等)

第6条 館内において資料の閲覧等をしようとする者(以下「館内利用者」という。)は、係員の指示に従い、利用しなければならない。

(利用の禁止)

第7条 館長は、館内利用者が前条の規定に違反したと認めるときは、資料の利用を禁止することができる。

第3章 館外利用

(利用証の交付)

第8条 図書館資料を館外で利用しようとする者(以下「館外利用者」という。)は、館長が指定する証明書を提示して利用証の交付を受けなければならない。ただし、館長が特に認めたときは、この限りでない。

2 利用証の交付の際届け出た事項は、3年ごとに確認を行うものとする。

(利用の方法)

第9条 館外利用者は、利用証を係員に提示して利用しなければならない。

2 利用することができる図書館資料は、館外利用者1人につき10点以内とする。

3 利用期間は、15日以内とする。

4 次の各号に掲げる図書館資料は、利用することができない。

一 辞書、事典、年鑑、郷土資料、視聴覚資料及びこれらに準ずるもの

二 新聞、官報、公報及び永久保存の逐次刊行物

三 寄託図書

四 その他館長が特に必要と認めるもの

5 第一項から前項までの規定にかかわらず、館長が特に認めたときはこの限りでない。

(利用証の亡失)

第10条 館外利用者は、利用証を亡失したときは、直ちに館長に届け出なければならない。

2 館外利用者は、利用証の亡失によって生ずる損害の責めを負わなければならない。

(不正使用の禁止)

第11条 館長は、次の各号の一に該当する場合は、利用証の返還を求め、利用を禁止することができる。

一 利用証を他人に譲渡又は貸与するなど不正に使用したとき。

二 利用した図書館資料を期限内に返納しないとき。

第4章 調査相談

(調査相談)

第12条 資料の調査依頼又は利用相談（以下「調査相談」という。）をしようとする者は、その事項を明示して口頭又は文書等により行うことができる。

2 館長は、前項の調査相談において適当と認めるものについては、図書館資料を介して行うものとする。

第5章 団体等への貸出し

(配本協力)

第13条 市町村立図書館（図書室を有する公民館を含む。）、県立学校及び県立社会教育施設（以下、「公立図書館等」という。）に、その求めに応じて、配本を行うことができる。

2 配本を利用しようとする公立図書館等は、配本所を定め、館長へ申し出なければならない。

3 利用期間は、12月以内の範囲で、館長が別に定める。

(貸出文庫)

第14条 図書館に貸出文庫を設け、各種の団体又は機関（以下「団体等」という。）に図書の貸出しを行うものとする。

2 団体等は、貸出文庫を利用しようとするときは、責任者を定めて館長に申し込まなければならない。

3 利用期間は、12月以内の範囲で、館長が別に定める。

4 利用に要する費用は、団体等の負担とする。

(図書館資料の相互貸借)

第15条 他の図書館等との図書館資料の相互貸借については、館長が別に定める。

第6章 資料の寄贈及び寄託

(寄贈及び寄託)

第16条 館は、資料の寄贈及び寄託を受けることができる。

2 館は、寄託を受けた資料が天災その他の不可抗力により滅失又は損傷したときは、損害賠償の責めを負わない。

3 寄託に要する費用は、寄託者の負担とする。ただし、館長が必要と認めたときは、この限りでない。

第7章 雑則

(館長への委任)

第17条 この規則に定めるもののほか、必要な事項は、館長が別に定める。

附 則

この規則は、昭和60年10月19日から施行する。

附 則

(平成5年3月17日教育委員会規則第3号)

- 1 この規則は、平成5年4月1日から施行する。
- 2 この規則の施行前にこの規則による改正前の熊本県立図書館利用規則の規定により交付を受けた利用証は、この規則による改正後の熊本県立図書館利用規則の規定により交付を受けた利用証とみなす。

附 則

(平成11年8月18日教育委員会規則第6号)

この規則は、平成11年9月1日から施行する。

附 則

(平成12年5月24日教育委員会規則第13号)

この規則は、交付の日から施行する。

附 則

(平成14年3月15日教育委員会規則第4号)

この規則は、平成14年4月1日から施行する。

附 則

(平成16年3月29日教育委員会規則第1号)

この規則は、平成16年4月1日から施行する。

附 則

(平成19年3月23日教育委員会規則第4号)

この規則は、平成19年4月1日から施行する。

附 則

(平成20年3月17日教育委員会規則第7号)

この規則は、平成20年4月1日から施行する。

開館時間

第1・第2閲覧室

月曜日・水曜日～金曜日 9:30～19:00
土・日・祝 9:30～17:15

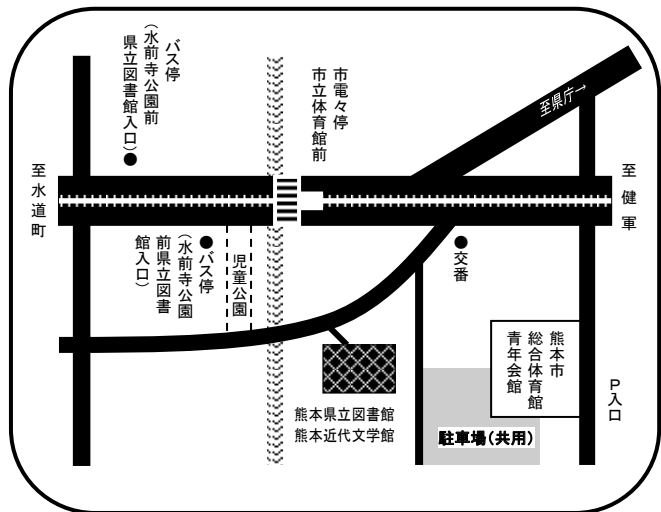
子ども図書室・視聴覚室・熊本近代文学館
水曜日～月曜日 9:30～17:15

休館日

- ・火曜日（祝日に当たる時は、その翌日）
- ・館内整理日（毎月最終金曜日）
- ・年末年始（12月28日～1月3日）
- ・特別整理期間（年間14日以内）

交通案内

- ・JR 熊本駅から路面電車又はバスで約 30 分
- ・JR 新水前寺駅からバス・路面電車に乗換約 5 分
または徒歩約 20 分
- ・バス 水前寺公園前・県立図書館入口下車
- ・路面電車 市立体育館前下車
停留所から徒歩約 5 分
- ・駐車場 熊本市総合体育館裏（兼用）



平成26年度要覧

発行日 平成26年10月

発行 熊本県立図書館

熊本近代文学館

〒862-8612

熊本市中央区出水2丁目5番1号

TEL 096-384-5000

FAX 096-385-4214（総務課）

096-385-2983（情報支援課）

URL <http://www.library.pref.kumamoto.jp/>

携帯URL <http://www.library.pref.kumamoto.jp/i>