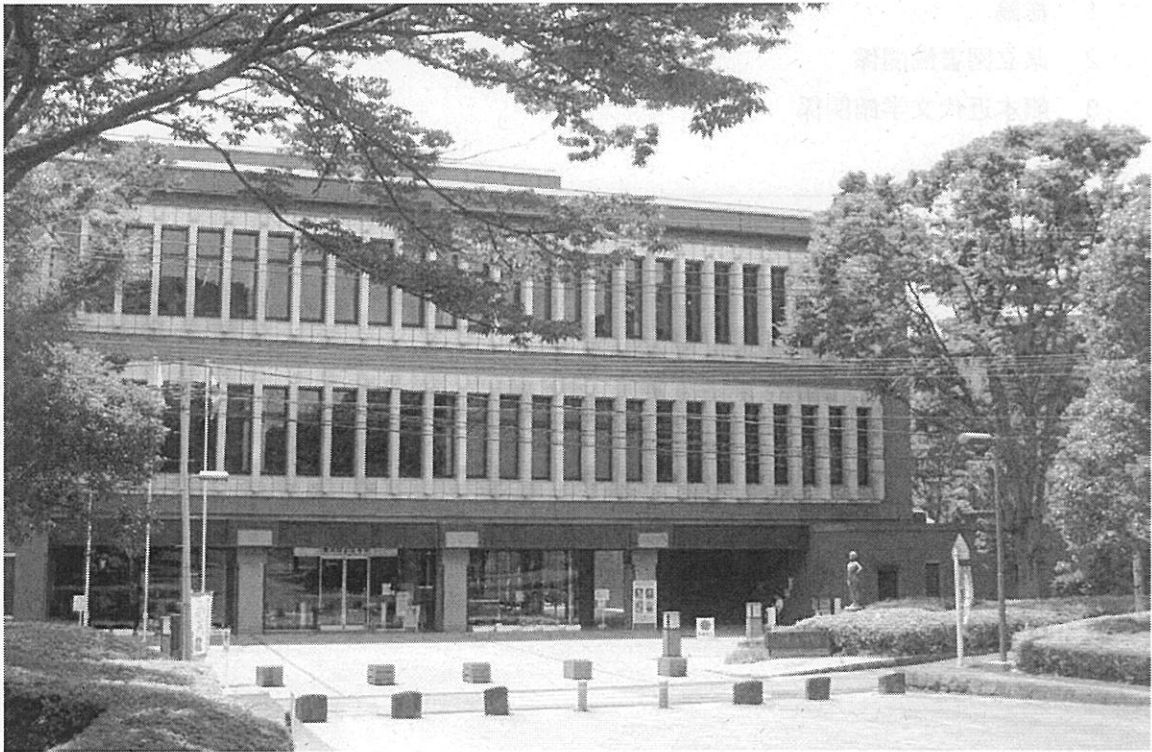


平成27年度

要 覧



熊本県立図書館・熊本近代文学館

愛称 温知館

<目 次>

I 沿革	1
II 組織	3
1 組織図	3
2 職員の構成	3
III 平成27年度事業計画	4
1 図書館運営方針	4
2 県立図書館関係	5
3 熊本近代文学館関係	9
IV 平成26年度事業実績	10
1 総論	10
2 県立図書館関係	11
3 熊本近代文学館関係	22
V その他資料	26
1 資料状況	26
2 利用状況	31
3 10年のあゆみ	35
4 施設の概要	38
5 熊本県内公共図書館一覧	41
6 平成26年度の県内公共図書館の概要	43
7 熊本県立図書館利用規則	45

開館時間

第1・第2閲覧室

月曜日・水曜日～金曜日 9:30～19:00
土・日・祝 9:30～17:15

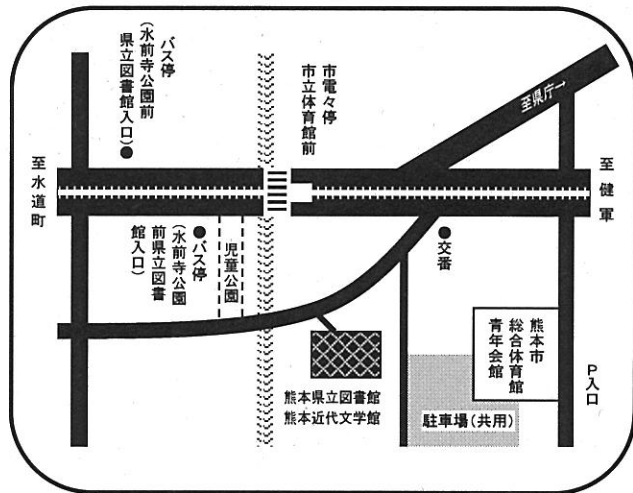
子ども図書室・視聴覚室・熊本近代文学館
水曜日～月曜日 9:30～17:15

交通案内

- ・JR 熊本駅から路面電車又はバスで約 30 分
- ・JR 新水前寺駅からバス・路面電車に乗換約 5 分
または徒歩約 20 分
- ・バス 水前寺公園前・県立図書館入口下車
- ・路面電車 市立体育館前下車
停留所から徒歩約 5 分
- ・駐車場 熊本市総合体育館裏（兼用）

休館日

- ・火曜日（祝日に当たる時は、その翌日）
- ・館内整理日（毎月最終金曜日）
- ・年末年始（12月28日～1月3日）
- ・特別整理期間（年間14日以内）



平成27年度要覧

発行日 平成28年1月

発行 熊本県立図書館
熊本近代文学館

〒862-8612

熊本市中央区出水2丁目5番1号

TEL 096-384-5000

FAX 096-385-4214 (総務課・学芸調査課)

096-385-2983 (情報支援課)

URL <http://www.library.pref.kumamoto.jp/>

携帯URL <http://www.library.pref.kumamoto.jp/i>

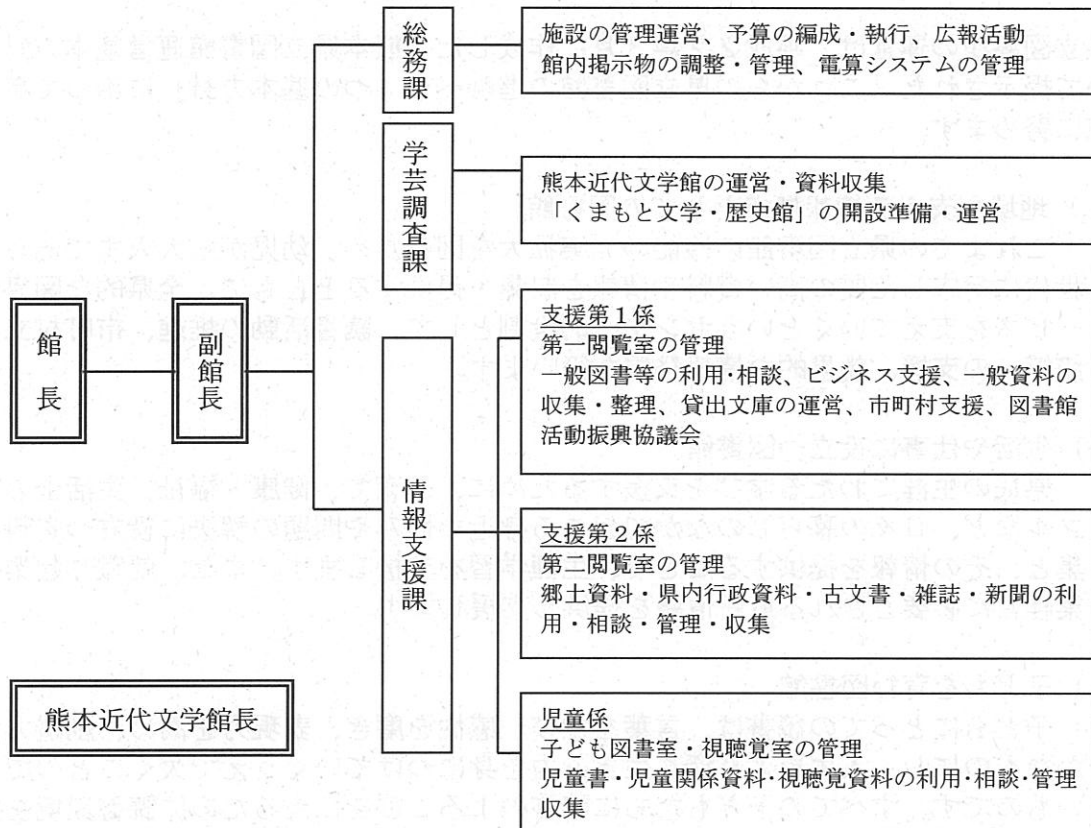
I 沿革

明治29年(1896)	9月	県観聚館(物産館)付属図書館として一般公開始まる。 (熊本市南千反畑町33)
明治44年(1911)	5月	観聚館隣接地に独立館舎完成。
明治45年(1912)	4月	観聚館から完全に独立して「熊本県立図書館」という呼称が与えられる。
明治45年(1912)	7月	夜間貸出し始まる。
大正2年(1913)	5月	館外貸出し始まる。
大正3年(1914)	8月	「巡回書庫」の名で、県下各地の公共図書館、県立学校への図書貸出し始まる。
大正10年(1921)	7月	団体貸出し始まる。
大正12年(1923)	4月	郡制廃止で玉名・宇土・下益城・球磨・芦北・天草の郡立図書館が県立移管となり県立図書館の分館となる。
昭和3年(1928)	11月	児童図書の館外貸出し始まる。
昭和4年(1929)	3月	前記6つの分館はそれぞれ郡教育支会の経営となる。
昭和20年(1945)	7月	熊本大空襲により当時の全蔵書83,000冊と361坪の館舎を焼失。
昭和21年(1946)	1月	長崎次郎書店(熊本市上通町4丁目)内に熊本図書館分室を設け開館
昭和21年(1946)	3月	熊本城内旧第6師団法務部庁舎にて開館 (旧陸軍幼年学校所蔵の蔵書等9,245冊)
昭和26年(1951)	10月	熊本県立図書館設置条例施行(昭和26年10月11日) 「熊本県立熊本図書館」は「熊本県立図書館」と改称。
昭和33年(1958)	12月	熊本市千葉城町2番地に館舎落成、開館。 総務・整理・奉仕の3課制となる。
昭和33年(1958)	12月	有志の斡旋で「人吉藩相良家の古文書」を購入
昭和35年(1960)	8月	移動図書館車による県下全域への奉仕始まる。
昭和36年(1961)		「童話コンクール」(現:熊本県童話発表大会)を開催
昭和38年(1963)	4月	3課6係制となる。
昭和40年(1965)	4月	日曜休館を実施。
昭和40年(1965)	6月	県資料室の設置。
昭和42年(1967)	2月	別館竣工。
昭和43年(1968)		郷土史家上妻博之氏の遺志により438巻にのぼる「上妻文庫」の寄贈を受ける。
昭和45年(1970)	7月	3課7係制となる。
昭和45年(1970)	10月	別館増築工事(2~3階)始まる。
昭和46年(1971)	3月	別館増築工事(2~3階)竣工。
昭和53年(1978)	11月	県立図書館建設委員会の設置。
昭和55年(1980)		「子ども文庫」の貸出しを始める。
昭和56年(1981)	10月	県立図書館建設に関する意見書提出される。
昭和59年(1984)	3月	県立図書館新館・近代文学館着工(昭和59年4月21日、熊本市出水2丁目5番1号・江津花壇跡地で起工式。)
昭和60年(1985)	7月	県立図書館新館・近代文学館竣工(昭和60年7月25日)
昭和60年(1985)	10月	県立図書館新館・近代文学館落成・開館式(昭和60年10月16日) コンピュータシステムを導入し、情報検索、貸出返却等の業務開始。
昭和62年(1987)	1月	県庁1階情報プラザに検索用端末を設置し利用開始。
昭和62年(1987)	2月	第1回「郷土関係出版物展」を開催。
平成2年(1990)	10月	電算機の更新 NEC ACOS410 → ACOS3300へ。
平成3年(1991)	1月	利用者端末(愛称 アテナ)を2台設置。
平成5年(1993)	4月	機構改革により、資料課が整理係・県資料係の2係、奉仕課が奉仕第一係・奉仕第二係・普及協力係の3係となる。
平成6年(1994)	2月	図書館整備推進事業推進委員会から熊本県立図書館整備計画が提出される。
平成7年(1995)	10月	電算機の更新 NEC ACOS3300 → PX7500へ。
平成9年(1997)	6月	配本協力車(1台)を導入、移動図書館車(1台)の計2台で巡回開始。
平成9年(1997)	10月	平成12年10月のコンピュータ更新について検討するため、「新コンピュータ・プロジェクトチーム」設置。
平成12年(2000)	3月	熊本県書誌総合目録ネットワーク調査報告書を作成。

平成12年(2000)	3月	移動図書館を廃止。
平成12年(2000)	4月	移動図書館を廃止し、配本協力事業に全面切り替え。
平成13年(2001)	3月	電算機の更新 NEC PX7500 → Express5800 へ。 汎用コンピュータ方式 → クライアント・サーバ方式へ。
平成13年(2001)	4月	ホームページによる蔵書検索やレファレンス受付、館内でのインターネットサービス、CD-ROM閲覧を開始。
平成13年(2001)	9月	子ども図書室で「土曜おはなし会」開始。
平成14年(2002)	4月	祝日開館始まる。
平成15年(2003)	4月	子ども図書室で「赤ちゃんへのお話の時間」開始。
平成16年(2004)	4月	休館日を、月曜日から火曜日へ変更。
平成17年(2005)	2月	ビジネス情報コーナーを設置。
平成18年(2006)	7月	パンフレットコーナーを設置(2階)。
平成18年(2006)	11月	観光パンフレットコーナーを設置(3階)。
平成19年(2007)	1月	土、日、祝祭日の閉館時間を午後5時から午後5時15分に変更。
平成19年(2007)	2月	第1回「よかよか本まつり」(本のリサイクルフェア)を開催。 (現:本活フェア!)
平成19年(2007)	3月	子ども図書室に子育て情報コーナー「エンジョイ子育てコーナー」を開設。
平成19年(2007)	3月	コンピュータシステム機器を更新 データベースサーバの容量強化 120GB → 650GBへ。ホームページのレイアウト更新。
平成19年(2007)	4月	1階通路で「ギャラリーパネル展」を開始。
平成20年(2008)	4月	配本協力車を廃止し、宅配配本事業に全面切り替え。
平成20年(2008)	4月	機構改革により、資料課と奉仕課を統合し、情報支援課となる。 第1閲覧室に「ヤングアダルトコーナー」を開設。
平成20年(2008)	7月	商用データベースのプリントアウトサービス(有料)を開始。
平成21年(2009)	4月	機構改革により、総務課が総務企画係の1係、情報支援課が支援第1係・支援第2係・児童係の3係となる。
平成23年(2011)	10月	「第50回熊本県童話発表大会」を開催。
平成24年(2012)	2月	所蔵図書にICタグ貼付完了。 自動貸出機を設置し利用開始。
平成24年(2012)	4月	子ども図書室リニューアルオープン。 熊本県立図書館創立百周年記念式典及び記念事業の開催。
平成24年(2012)	10月	熊本県立図書館創立百周年記念特別展「藩校時習館に学ぶ～その教育と俊英たち～」を開催。
平成25年(2013)	3月	消費生活コーナーを設置(2階)。
平成25年(2013)	7月	熊本県い業生産販売振興協会、熊本県畳工業組合からの畳の寄贈により、子ども図書室に畳を設置。
平成25年(2013)	10月	熊本県立図書館・熊本近代文学館機能拡充整備基本計画書策定
平成26年(2014)	4月	機構改革により、総務課が総務係・企画係の2係、情報支援課が支援第1係・支援第2係・児童係の3係となる。
平成26年(2014)	7月	老朽化した施設等の改修(空調設備改修・照明のLED化・貴重資料収蔵庫の整備等)及び機能拡充事業を行うため休館 熊本県立図書館 平成26年7月1日～平成27年3月25日 近代文学館 平成26年7月1日～平成28年1月後半(予定)
平成27年(2015)	3月	熊本県立図書館 平成27年3月23日 全面開館
平成27年(2015)	4月	機構改革により、総務課、学芸調査課、情報支援課が支援第1係・支援第2係・児童係の3係となる。 4階閉架書庫内に特別資料収蔵庫、子ども図書室内に授乳室を新設。 1階に喫茶コーナー、展示作業室を設置。和式トイレを洋式化。

II 組織

1 組織図 (平成 27 年 4 月 1 日現在)



2 職員の構成 (平成 27 年 4 月 1 日現在)

	正職員			嘱託職員			合計	
	男	女	計	男	女	計		
図書館	館長			1		1	1	
	副館長	1					1	
	総務課	3 (-)	3 (1)	6 (1)			6 (1)	
	学芸調査課	3 (-) (2)	2 (1) (2)	5 (1) (4)	1 (-) (-)	4 (2) (2)	5 (2) (2)	10 (3) (6)
	情報支援課	5 (-) (-)	12 (11) (-)	17 (11) (-)	5 (3) (2)	10 (10) (2)	15 (13) (4)	32 (24) (4)
熊本近代文学館長				1		1	1	
合計		12 (-) (2)	17 (13) (2)	29 (13) (4)	8 (3) (2)	14 (12) (4)	22 (15) (6)	51 (28) (10)

※ () 内の数字は、職員のうち司書・司書補資格者数

< > 内の数字は、職員のうち学芸員資格者数

Ⅲ 平成27年度事業計画及び概要

1 図書館運営方針

県立図書館の運営は、平成22年3月に作成した「熊本県立図書館運営基本方針」において提示された「これからの県立図書館の進むべき4つの基本方針」に沿って事業の実施に努めます。

(1) 地域を支える情報拠点としての図書館

これまでの県立図書館の機能の充実拡大を図るため、幼児から大人まであらゆる世代に対応した質の高い資料や情報を収集・提供するとともに、全県的な図書館サービスを支えていくというセンター的役割として、読書活動の推進、市町村立図書館等への支援、効果的な情報発信を行います。

(2) 生活や仕事に役立つ図書館

県民の生涯にわたる学びを支援するために、子育て、健康・福祉、生活上のトラブルなど、日々の暮らしのなかで起こる身近な悩みや問題の解決に役立つ資料の収集と、その情報を提供することで、生涯学習を支援します。また、就職や起業、事業経営に必要とされる最新情報を提供し支援します。

(3) 子どもを育む図書館

子どもにとっての読書は、言葉を学び、感性を磨き、表現力を高め、創造力を豊かなものにし、人生をより深く生きる力を身につけていくうえで欠くことのできないものです。すべての子どもたちに読書のよろこびを伝えるために読書環境を整備します。

(4) 熊本の文化を支える図書館

県や市町村が発行する行政資料をはじめ、県内の各種団体・個人が発行する図書資料、逐次刊行物等を収集することで、郷土熊本の歴史や文化を後世に継承するとともに、現世代に情報提供します。

また、熊本近代文学館においては、熊本の文化史的な流れが展望できる施設として資料の収集・保存・展示・研究を行います。

2 県立図書館関係

1 地域を支える情報拠点としての図書館

(1) 市町村立図書館等への連携・支援

- ① 巡回運営相談
- ② 図書館担当者会議等への施設提供及び協力
- ③ 市町村・学校等への図書資料収集支援
本活フェア！（ブックリサイクルフェア）で集めた図書の優先配布による図書資料収集の支援
- ④ 市町村・学校等への図書資料貸出
（配本協力、相互貸借、一括貸出、子ども文庫の貸出）
- ⑤ 県内図書館関係職員研修会の開催

研修会名	開催回数	内 容	講 師	会 場
図書館関係職員研修会 （熊本県図書館連絡協議会事業）	年2回	図書館サービスの基本、レファレンスサービス他、講演、事例報告、業務研修	外部講師 県立図書館職員	県立図書館
図書館関係職員等全体研修会 （熊本県図書館活動振興協議会事業）	年1回	公共図書館・公民館図書室が果たすべき役割、県立図書館の事業報告、事例発表 （全体会・分科会）	外部講師 公共図書館関係者・県立図書館職員	県立図書館
地区別図書館関係職員等研修会 （熊本県図書館活動振興協議会事業）	県北・県南の2地区	公共図書館・公民館図書室が果たすべき役割と事例発表	外部講師 公共図書館関係者・県立図書館職員	公共図書館を会場
肥後っ子いきいき読書環境づくり事業（指導者養成講座）	年2回	講演・実践発表	外部講師	県立図書館

⑥市町村、学校その他の機関との連絡体制づくりの構築

各種研修会や巡回訪問、「熊本県図書館NET」の活用により、県内市町村との情報共有を図り、連携の強化に努めます。

- ・市町村等との連携強化
- ・学校教育における図書館の利活用の促進（指導主事の配置）

(2) 図書館資料の充実

図書資料については、レファレンス等で利用価値が高いレファレンス用資料、要望の多い、ビジネス情報、子育て情報、健康・医療情報、法律情報、ヤングアダルト用図書、大型絵本（ビッグブック）などを積極的に購入し、充実に努めます。

(3) 読書活動の推進

- ① 「こどもの読書週間」記念行事（4月23日～5月12日）を開催します。
- ② 本活フェア！（第8回ブックリサイクルフェア）（12月開催）

(4) 関係機関と連携したより効果的な情報発信

- ① 調べ学習の支援
パスファインダーの提供
- ② 情報ギャラリー展
※県、医療・健康、福祉、法律の関連機関等と連携
- ③ テーマ別図書資料の閲覧室内展示
- ④ 県庁地下通路での熊本県立図書館・熊本近代文学館のPR
- ⑤ 県庁各課と連携した各種相談会や企画展示等の実施
※健康福祉部健康づくり推進課と連携したがん相談会の実施等

(5) 国立国会図書館デジタルコレクションの利用促進

国立国会図書館で収集・保存している貴重なデジタル資料を検索・閲覧できる図書館向けデジタル化資料送信サービスの利用促進に向けた本館ホームページ等での周知の強化

(6) ホームページの内容充実と積極的な情報発信

ホームページの充実を図るとともに、ブログ、Facebook等を活用したタイムリーな情報提供、話題づくりに努め、親しみやすい図書館づくりを目指します。

- ① ブログ及びFacebook等の開設

2 生活や仕事に役立つ図書館

(1) 県民の生涯学習の支援

- ① ビジネス、健康・医療、法律、子育て情報資料等の充実
 - ・平成24年度に設置した「生きる力を応援します～闘病記・介護・人生訓～」
 - 「消費生活コーナー」については、さらに充実を図ります。
 - ・新たなコーナー設置についても検討します。

- ② レファレンスサービスの高度化
 - ・ レファレンス項目のデータベース化への取り組み等
 - ・ 大学や専門家等との協力体制の構築（メーリングリスト化等）
 - ③ データベースの利用促進
 - ・ データベースの利活用方法についての広報周知・情報提供
- (2) ビジネス活動や就労活動の支援につながる取組み
- ① ビジネス関連図書コーナーの充実
 - ビジネス関連図書として約2,200冊を常時配架しており、引き続きビジネス関連図書及び起業支援機関のパンフレット等の充実に努めます。
 - ② ビジネス支援 起業・経営無料相談会の継続開催
 - 開催日：毎週日曜日（午後1時～午後5時）
 - 連携先：NPO法人 地域診断士研究会（中小企業診断士のグループ）
 - 開催場所：県立図書館
- (3) 障がい者、高齢者向けのサービスの利用促進
- 大活字本の資料充実、障がい者向けサービス、拡大読書機の周知等により、全ての方が利用しやすい図書館を推進します。
- (4) 親しみやすい図書館
- ① テーマ別図書資料の閲覧室内展示（※再掲）
 - ② 「くまもとの本」コーナーの充実
 - ③ 図書館見学受入（司書体験等を含む）
- (5) 職員の意識改革とスキルアップ
- 職員の館内研修や各種研修会への参加により、図書館サービスの向上に努めます。

3 子どもを育む図書館

- (1) 子ども図書室の充実
- 赤ちゃん絵本をはじめ、小・中学生向け資料、調べ学習用資料、子育て支援資料等の充実に努めます。
- また、子どもの読書活動を応援するため、県こども未来課とも連携し、本に親しみやすい環境づくりに努めます。
- (2) 肥後っ子いきいき読書プランに沿った事業の展開
- ① 「こどもの読書週間」記念行事（※再掲）
（こどもの読書週間「4月23日～5月12日」期間中に開催）

② 第54回熊本県童話発表大会の開催

期 日	内 容	会 場
H27.10.3 (土)	県下11ブロック代表児童23名によるお話と熊本聾学校児童(1名)の手話による語りの発表	アスパル富合

③ 戦後70年記念特別絵本展(6月~7月)

絵本の魅力と素敵な絵本の世界を楽しんでいただくためにテーマを設定して絵本を展示します。会期終了後、巡回展を実施。

④ おはなし会の開催(4~6月)

おはなし会名	日 時	講 師
あかちゃんのおはなしの時間	第1・3水曜日 11:00~11:30	図書館職員
おはなしの時間	第2・4・5水曜日 16:00~16:30	図書館職員
土曜おはなし会	毎週土曜日 14:00~15:00	ボランティア

⑤ 特別おはなし会

時季に適したテーマを設定して、特別おはなし会を開催します。
「こわ~いおはなし会」「クリスマスおはなし会」など

(3) 市町村、学校、ボランティア等への支援

① 肥後っ子いきいき読書環境づくり事業(指導者養成講座)の開催(※再掲)

開催回数	内 容	講 師	会 場
年2回	講演・実践発表	外部講師	県立図書館

② 優良読書グループ・個人の表彰(2月)

4 熊本の文化を支える図書館

(1) 郷土熊本に関わる資料の収集と活用

資料の収集・保存

郷土熊本に関する新たな資料の掘り起こしとともに、資料の収集に努めます。

(2) 古文書、貴重資料の適正な保存と活用

- (3) 熊本近代文学館の資料の収集・保存・展示・研究
「3 熊本近代文学館関係」を参照

3 熊本近代文学館関係

1 文学館資料の整備充実

- (1) 展示資料・図書購入
①資料購入検討委員会の開催
②リニューアルに向けた資料収集のあり方についての検討
(2) 寄贈資料の受入・整理
(3) 近代文学館所蔵特別資料のデジタル化

2 企画展の開催

- (1) 「肥後の志士と吉田松陰」 会場：パレアアクシア 6月6日～7月26日
(2) 県立図書館ギャラリーを利用した展示
江津湖と県内各地の文学紹介パネル展（4月～6月）
アンコール「肥後の志士と吉田松陰」（7月～9月）

3 文学講座・講演会等の開催

- (1) 企画展関連講演会、講座等
(2) 「くまもとの文学と史料をひもとく」出前講座・出前展示
(3) 職員による学校・社会教育施設等への出前講座
(4) 校外授業等の受入

4 広報活動

- (1) 熊本近代文学館報の発行
(2) 熊本近代文学館ホームページ
(3) 報道機関への情報提供
(4) 県庁地下通路でリニューアル開館する「くまもと文学・歴史館」をPR（1月）

5 「くまもと文学・歴史館」オープニング記念事業

- (1) オープニング記念特別展示会
(2) 記念講演会
(3) 記念朗読会・コンサート
(4) 記念冊子の作成

IV 平成26年度事業実績

1 総論

平成26年度は、老朽化した施設等の改修及び機能拡充事業を行うための改修工事を実施するため、熊本県立図書館は、平成26年7月1日から平成27年3月25日まで、熊本近代文学館は、同日から平成28年1月（予定）の期間、休館いたしました。

休館中の利用者の不便緩和のため、三期に渡り場所を移しながら臨時ミニ図書館を開設し、可能な限り図書館サービスに取組みました。また、資料の整備充実と、県内公共図書館、学校図書館等団体向け配本サービスの活用について周知を強化し連携することにより、県立図書館の役割と機能を維持する措置を実施しました。臨時ミニ図書館の開設により、例年の約9割の開館日数を確保しました。

[入館者数]

(人)

		図書館	近代文学館	計	開館日数	一日平均	
						図書館	近代文学館
26年度実績		100,161	8,120	108,281	図書館265 近文76	378	107
参 考	25年度	274,595	31,274	305,869	図書館289 近文289	950	108
	24年度	285,844	42,809	328,653	図書館290 近文290	986	148
	23年度	298,685	32,767	331,452	図書館284 近文284	1,052	115

[ホームページアクセス件数]

		アクセス件数	
		総数	月平均
26年度実績		220,668	18,389
参 考	25年度	271,366	22,613

2 県立図書館関係

1 図書資料の整備充実

ビジネス情報、闘病記・人生訓、大活字本、ヤングアダルト用などの図書資料を積極的に購入しました。

図書資料内容	受入冊数(冊)
ビジネス情報用	233
闘病記・人生訓	28
大活字本	38
ヤングアダルト用	123
エプロンシアター	1
布の絵本	9
大型絵本	2
紙芝居	28

2 レファレンスサービス

パスファインダーの作成やビジネス支援「起業・経営無料相談会」、子育て情報コーナーと連携したビジネス情報、健康・医療情報及び法律情報などのレファレンスサービスの充実強化をしました。

① パスファインダーの作成

② レファレンス実績

平成26年度	8,522件
平成25年度	17,131件

③ レファレンスブックの受入 319冊

3 講座・セミナー等の開催

(1) 子ども読書の日、こどもの読書週間記念行事

「子ども読書の日(4月23日)」及び「こどもの読書週間(4月23日～5月12日)」にあわせ、「こどもの読書週間記念行事」を開催しました。

□期間：平成26年4月23日～5月12日

(主な行事・参加者数一覧)

行事名	開催日(期間)	参加者数
おはなし会「きょうりゅうのおはなし会」	H26.4.29(火)	26人
おはなし会「土曜おはなし会」	H26.5.3(土)	28人
おはなし会「土曜おはなし会」	H26.5.10(土)	12人

文学講座「推しメンから始める読書」 (熊本近代文学館)	H26.5.6 (火・祝)	8人
一日司書体験(小・中学生)	H26.5.6 (火・祝)	12人

4 子ども読書活動推進

(1) 子ども読書の日、こどもの読書週間記念行事の開催(再掲)

3「講座・セミナー等の開催」の(1)に同じ

(2) 肥後っ子いきいき読書環境づくり事業(指導者養成講座)の開催(年1回)

読書の喜びと効用を乳幼児や心身に障害を持つ子どもたちを始め、全ての子どもたちが享受できるようアウトリーチサービスの充実を目指した指導者の養成講座を開催しました。

テーマ	開催日	内 容	参加者数	会 場
第1回 「本のお医者さん」 (参加者) 公共図書館職員、保育園・幼稚園職員、子育て支援センター関係職員、おはなしボランティア・文庫関係者など	H26.6.16(月)	講演・実技講座 「本のお医者さん」 講師 平山 剛氏 ・西坂 健氏 (兵庫ナカバヤシ株式会社・資料修復課) 午前、午後2部構成	87人	県立図書館 3階 大研修室

(3) 第53回熊本県童話発表大会の開催

子どもたちに、おはなしを発表する機会を提供することで、読書意欲や読書力の向上と豊かな心の育成を図るため、童話発表大会を開催しました。

参加者：250人

開催日：平成26年10月4日(土)

会 場：アスパル富合

発表者：小学校の児童 23人(県内11ブロック選出)

(4) おはなし会の開催

①定期分(4月～6月)

おはなし会の名称	開催日時(毎月)
あかちゃんのおはなしの時間	第1・3水曜日 : 11:00～11:30
おはなしの時間	第2・4・5水曜日 : 16:00～16:30
土曜おはなし会	第1・3土曜日 : 14:00～15:00

内容：絵本の読み聞かせ、紙芝居、指あそび、パネルシアター等

参加者：毎回20～40人程度

②子ども読書の日、こどもの読書週間記念行事

行 事 名	開 催 日
絵本展「きょうりゅう大集合！」	H26. 4. 26 (土)～ 5. 19(月)

(5) ヤングアダルトコーナーの充実

- 「ヤングアダルトコーナー」
 - ・中学校・高校生向けの図書提供：1, 512冊
 - ・設置場所：2階閲覧室
- YA (ヤングアダルト) 講演会
 ヤングアダルト読書推進のための講演会の実施
 『平田オリザ演劇講演会・ワークショップ～郷土のひと・劇作家 木下順二生誕100周年記念～』
 開催日：平成26年5月3日(土・祝日)
 場 所：県立図書館、近代文学館
 参加者：56名(内 ワークショップ受講者22名)

(6) 子育て情報コーナーの充実

- 「エンジョイ子育てコーナー」
 - ・子育てのための図書提供 480冊
(はじめての妊娠と分娩、赤ちゃん子どもの病気、赤ちゃんの心を育てるよい食事など)
 - ・「赤ちゃん絵本」のコーナーと併せて、利用者間の情報交換の場を提供

(7) 優良読書グループの表彰

- 目 的：読書活動の一層の振興を図る
- 表彰日：平成27年2月17日(火)
- 被表彰者
 - 優良読書グループ(7グループ)
 - ・しみずおはなし会“ふしぎふしぎ”(熊本市)
 - ・おはなしボランティア「なすの花」(熊本市)
 - ・どんぐり文庫(合志市)
 - ・大津町本とおはなしの会(大津町)
 - ・おはなしサークル みどりのたね(宇土市)
 - ・読み聞かせボランティア「ひまわりの会」(天草市)
 - ・久玉しろやま文庫(天草市)
 - ※ 読書活動推進功労者は該当者なし

5 くらしに役立つ図書館推進事業

県民の皆様に対する情報提供サービスの充実を図るため、ビジネス支援、子育て支援を始め、地域の課題解決や住民が日常生活を送る上で問題解決に必要な資料や情報を提供する機能の充実が求められており、次のような取組を行いました。

(1) ビジネス、健康・医療、法律情報資料の充実

1 「図書資料の整備充実と提供」に同じ

(2) ビジネス支援「起業・経営」無料相談会の開催

□ 連携先：地域診断士研究会（9名の中小企業診断士）

□ 開催日：毎週日曜日（午後1時～5時）

□ 定員：1回につき3名

□ 相談時間：1回80分

□ 相談内容：起業相談（起業全般）、経営相談（ビジネスプラン、経営管理、販路開拓、資金に関すること）

◇ 平成26年4月～6月相談件数：6件

（7月～3月までは益城町図書館で実施 相談件数：6件） 計12件

(3) 商用データベースの提供（7データベース）

データベース名	検索内容
官報情報	官報検索
Lexis AS ONE 〈法情報〉	判例、法令検索
熊本日日新聞記事	新聞記事検索
聞蔵Ⅱテキスト	新聞記事検索
日経テレコン21	日経4紙等の記事や主要企業の情報検索
マガジンプラス	国立国会図書館所蔵雑誌、論文見出し検索
JRS経営情報サービス (H20年4月から提供)	中小企業経営に特化した経営情報 経営計画書、契約書などのシートやフォーム

(4) スキルアップのための専門分野研修受講

職場内研修：県立図書館内情報の共通理解を主眼に最終金曜日（館内整理日）を中心に研修会を開催

開催日	研修内容
H26. 4. 25	図書館・近代文学館の機能拡充整備事業、これからの県立図書館あり方検討会、ビジネス支援高度化事業、第三次熊本県子ども読書活動推進計画
H26. 5. 30	不適正経理研修、飲酒運転防止研修
H26. 7. 16	臨時ミニ図書館にかかる臨時研修会
H27. 2. 27	県立図書館業務再開の準備及び見直し項目及び関連事業等について

(5) ギャラリーパネル展（改修工事のため展示期間は、4月～6月まで）
 暮らしに役立つ県庁各課の情報及び学校の児童生徒の作品等を展示紹介

	機関名	テーマ	展示内容
H26. 4月	住宅課	「くまもとの誇りあふれる木造住宅」設計コンクール入選作品展	次世代の木造住宅建設の担い手である県内の高校生・大学生を対象とした木造住宅設計コンクールの入選作品を展示
	文化企画課	加藤・細川400年の歴史と文化	熊本を代表する加藤・細川をはじめとした本県の歴史と文化の紹介
	くらしの安全推進課	春の全国交通安全運動のPR	春の全国交通安全運動についての取組の紹介
		食の安全安心について	食の安全や食品表示に関するパネル展示及びパンフレット（持ち帰り用）の設置
	文化企画課	めざそう！世界遺産	世界遺産登録を推進している熊本県関係資産の紹介
		第24回くまもと県民文化賞受賞者	平成25年度の受賞者の功績等の紹介
	林業振興課	森の贈り物 －熊本県の特用林産物－	県内で生産されているしいたけやたけのこ等の特用林産物の紹介
消費生活センター（消費生活課）	消費生活センターの周知	熊本県消費生活センターの周知	
5月	自然保護課	平成26年度愛鳥週間用ポスター原画コンクール入賞作品展	平成26年度愛鳥週間用ポスター原画コンクール入賞作品の紹介
	財政課	宝くじのPR、宝くじのしくみ	宝くじについてのパネル展示
	監理課	建設産業の魅力発信展示会	優れた社会資本整備をはじめ、災害時の対応など、建設産業が果たす役割や社会貢献活動を紹介
	熊本近代文学館	江津湖ゆかりの文学紹介パネル展	夏目漱石、徳富蘆花、中村汀女、安永蒔子といった文学者の文学作品をパネルで紹介。併せて江津湖畔に散在する文学碑を紹介
5月 ～ 6月	農業技術課	熊本グリーン農業推進中！	くまもとグリーン農業の紹介
	地域振興課	「地域づくり夢チャレンジ推進事業」について	地域づくりにチャレンジし、地域を元気にする取組に対して支援をおこなっている

5月 ～ 6月			「地域づくり夢チャレンジ推進事業」補助金制度の紹介
	林業振興課	熊本県木材利用大型施設コンクール	木材利用を促進する施設及びコンクール受賞施設の紹介
	県立教育センター	科学展のPRおよび科学教育の啓発	科学展の熊本県賞作品の展示 科学展を紹介する資料の展示
6月	熊本高等技術訓練校	熊本高等技術訓練校の各訓練科PR	各訓練科の説明と募集案内
	熊本県立熊本支援学校	作業製品展示	中学部、高等部、東町分教室で作った作業製品の展示
	熊本県立美術館	「画家たちの上京物語」展	展覧会の紹介
	教育政策課	「くまもと教育の日」フォトコンテスト入賞作品展	くまもと教育の日のPR

(6) 職場体験事業等 (改修工事のため、4月～6月の受入)

対 象	受 入 先
高校生の職場体験 (インターンシップ)	第一高校 (社会教育課から依頼あり、2名)
図書館見学	砂取小学校、ルンビニー幼稚園、 韓国青州市図書館・美術館運営従事者

6 市町村及び学校への支援

(1) 県内図書館関係職員研修会等の開催

図書館関係職員の資質の向上を図るため研修会等を開催しました。

研修会・会議等	開催日	内容	参加者	会場
図書館関係職員等全体研修会 対象：公共図書館職員、 公民館図書室職員、学校 図書館関係職員等	H26. 12. 8(月)	(1) 講演 「連携・協働でつくる図書館活用教育 ～公共図書館・学校図書館の連携に よる授業支援を中心に～」 講師：帝京大学教育学部教授 鎌田 和宏 氏 (2) 報告 「県立図書館の学校支援への取組状 況について」 報告者：県立図書館 津幡指導主事 (3) 分科会 ① 事例報告 「子どもの読書活動に関する取組状 況について」 報告者：宇城市立中央図書館 窪田 弘美 館長 ② 講演	89人	県立大学

		「司書教諭と学校司書との連携」 講師:熊本市立京陵中学校教諭 西村 るり 氏		
公立図書館等職員ビジネス支援研修会 県南・県北地区各2回 (全4回) 対象:県内公立図書館、 公民館図書室等の職員	H26. 9. 22(月)	県南地区第1回研修会 ○講演 「図書館海援隊の挑戦～ビジネス支援を中心として～」 講師:文化庁伝統文化課長 神代浩氏 ○講演 「ビジネスに役立つ情報源とビジネスレファレンスの実務」 講師:都立中央図書館 余野桃子氏	26人	八代市立図書館
	H26. 10. 20(月)	県北地区第1回研修会 ○講演 「図書館員の意識改革～ビジネス支援で図書館が変わる～」 講師:秋田県立図書館副館長 山崎博樹氏 ○「見せる技術を踏まえたビジネスレファレンスサービス」 講師:千葉経済大学短期大学部教授 齋藤誠一氏	48人	菊陽町図書館
	H27. 1. 26(月)	県南地区第2回研修会 ○講演 「農業支援サービス～はじめの一步～」 講師:岩手県紫波町図書館 手塚美希氏 ○講演 「公共図書館ビジネス支援サービス最新状況～各種ビジネス支援サービスの推奨導入順など～」 講師:電気通信大学特任教授 竹内利明氏	37人	八代市立図書館
	H27. 2. 2(月)	県北地区第2回研修会 ○講演 「児童サービスから始めるビジネス支援」 講師:宇佐市民図書館 島津芳枝氏 ○講演 「図書館が日本を救う～図書館員の意識改革～」 講師:立命館大学教授 常世田良氏	57人	山鹿市ひだまり図書館

教育センター教職経験者研修(全3回)	H26. 7. 24(木)	中学校国語教諭初任者研修 ○講師：本館職員 ○内容 「学校図書館を活用する教師になるために～学習・情報センターとしての活用～」	5人	県立教育センター
	H26. 7. 30(水)	中学校国語教諭5年目研修 ○講師：本館職員 ○内容 「学校図書館を活用する教師になるために～学習・情報センターとしての活用～」	5人	
	H27. 2. 10(火)	中学校国語教諭10年目研修 ○講師：本館職員 ○内容 「学校図書館、公共図書館を活用した授業の創造」	6人	
県内図書館職員(初任者)研修会 対象：公共図書館、市町村教育委員会、学校図書館、大学図書館等の勤務1年目の職員及び希望する職員	H26. 9. 29(月)	○講義「著作権の初歩」 講師：県立図書館 情報支援課職員 ○講義「レファレンスブックが少なくても大丈夫！無料サイトを有効活用」 講師：県立図書館 情報支援課職員	69人	県立図書館
地区別図書館関係職員等研修会 対象：市町村立図書館、公民館図書室及び市町村教育委員会の職員、学校司書、司書教諭、学校図書館関係職員	H27. 3. 4(水) (県北地区)	○講演 「公立図書館と学校との連携～その必然性と具体例、そして今後について～」 講師：福岡県小郡市立図書館 館長 永利 和則氏 ○県立図書館の取組紹介 報告者：県立図書館 津幡指導主事 ○会場図書館活動紹介及び施設見学 ○事例発表 テーマ「公共図書館と学校図書館の連携について」 ・発表者 県北地区：大津町立おおづ図書館・大津町学校司書 県南地区：天草市立牛深図書館・天草市学校司書 ・質疑応答 ・意見交換	90人	大津町立おおづ図書館
	H27. 3. 5(木) (県南地区)		48人	嘉島町民会館

(2) 運営相談、会議等への施設提供

①運営相談(巡回相談、来館相談)

②施設提供：県学校図書館司書部会、熊本市司書部会等への会議室提供

(3) 市町村・学校等への図書資料貸出

事業名	対象	貸出冊数	貸出期間	備考
配本協力事業	県内公共図書館及び公民館図書室、県立学校、県立社会教育施設に宅配便による配本	300冊以内	4ヶ月	宅配便（往復県負担）
相互貸借事業	県内公共図書館及び公民館図書室、学校、特別支援学校への貸出	依頼冊数	1ヶ月	送料負担（貸出：県、返却：借受館）
一括貸出事業	県内公共図書館及び公民館図書室、県立学校、県立社会教育施設への貸出	2,000冊以内	1年以内	
子ども文庫事業	県内公共図書館及び公民館図書室、小中学校、特別支援学校、幼稚園、保育園、文庫等への貸出	500冊以内	1年以内	休館中の不便解消代替措置として、平成26年度に限り宅配便（往復県負担）による配送を実施。 （利用実績）小学校3校 中学校2校

(貸出実績)

	平成26年度		平成25年度	
	件数	貸出冊数	件数	貸出冊数
配本協力(団体実数)	81	17,500	95	20,650
相互貸借	338	1,241	414	1,536
一括貸出	3	2,457	1	1,183
子ども文庫	25	8,010	21	7,426
計	447	29,208	531	30,795

(4) 調査研究の実施

小中学校、高等学校、特別支援学校への「調べ学習」実態調査

調査内容：『「調べ学習」等に係る学校図書館活用等調査』

目的：「調べ学習」実態調査の結果を基に、県立図書館図書資料支援等に充実に資するとともに、市町村立図書館等における学校図書館支援の啓発等を行う。

調査対象：県内全小学校、中学校、高等学校、特別支援学校

回答率：小学校 85.0%、中学校 80.9%、高等学校 81.2%
特別支援学校 84.2%

7 資料展示

(1) テーマ別図書資料展示 (毎月)

展示資料：季節・時事に即した資料

展示場所：子ども図書室、第1閲覧室・2閲覧室

期 間	子ども図書室	第1閲覧室	第2閲覧室
H26. 4月	○もじで あそぼ	○発掘！こんな本があったんだ！～あなたも読んでみませんか ○第28回郷土関係出版物展にあわせて	○子育て応援!! (育児に関する雑誌特集)
5月	○1・2・さんぼ	○こども読書週間 ○菌イロイロ	
6月	○チクタク 時計のはなし	○教科書展示会	
7月 ・8月	○宇宙を旅する		
H27. 3月		○話題作集めました ○4/2 世界自閉症啓発デー ○サクラ咲く 分かれと出会いの季節	

(2) 時習館教科書展

展示資料：(財)永青文庫からの寄託資料「時習館教科書」

展示場所：第2閲覧室内

期 間	内 容
H26. 4月～ 6月	易経

(3) たのしい絵本展 (年1回)

「きょうりゅう大集合！」というテーマで、「恐竜のおはなし」、「恐竜を知ろう」の2つの分野に分け、絵本80冊の展示を行いました。展示期間中、職員とおはなしボランティアとでおはなし会(4月29日(火))も合わせて実施しました。また、リニューアルオープンした御船恐竜博物館から恐竜の化石(レプリカ)を借用し、展示しました。

展示期間：平成26年4月26日(土)～5月19日(月)

展示資料：絵本80冊

入場者数：2,149人

8 広報活動

- (1) あれコレファレンスの発行（毎月）
レファレンス事例を一月に2例編集し、館内配置及びホームページに掲載しました。
- (2) ホームページによる情報提供
- (3) 県庁広報誌等による情報提供
 - ・「県からのたより」への情報掲載
 - ・県教育広報誌「教育くまもと」への情報掲載
- (4) 紙媒体による情報提供
図書館内外のポスター掲示、チラシ類の配置によりイベントなどの事前告知を行いました。
- (5) マスコミ取材対応
事前及び当日取材対応により新聞、テレビを通じて情報を発信しました。
- (6) 県庁地下通路でのパネル展示（11月）
 - ・熊本近代文学館のPR（江津湖ゆかりの文学紹介、江津湖畔の散在する文学碑を紹介）

9 会議の開催

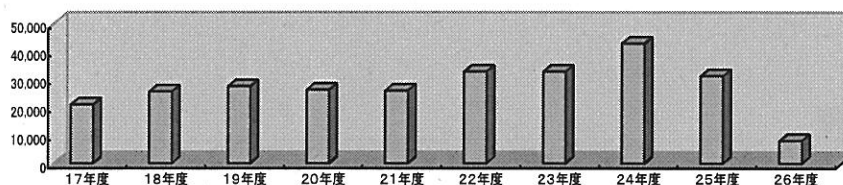
会議名	開催日	内容
熊本県図書館活動振興協議会 理事会	H26. 5. 26(月)	○役員改選について ○平成25年度事業報告・決算について ○平成26年度事業計画案・予算案について
県内公共図書館長会議	H26. 5. 26(月)	○県社会教育課説明 ○県立図書館説明（「県立図書館の休館」について、「公共図書館ビジネス支援高度化事業」について） ○協議・照会事項について
熊本県図書館連絡協議会 理事会	H26. 6. 23(月)	○役員改選について ○平成25年度事業報告・決算について ○平成26年度事業計画案・予算案について ○熊本県立図書館・熊本近代文学館の機能充に伴う休館及び利用者サービスについて
熊本県立図書館協議会	H27. 3. 12(木)	○平成26年度事業報告について ○平成27年度事業計画について ○熊本県立図書館・熊本近代文学館の機能拡充事業について

3 熊本近代文学館関係

熊本近代文学館は昭和60年の開館以来、収蔵作家を中心とした資料の収集・展示活動を行い、県民に文学の魅力を伝えると共に、文学愛好者のサロンのような場所として親しまれてきました。しかし、新たに県立図書館が所蔵する歴史資料を紹介するための機能を付加することになり、展示環境の向上を含め、老朽化した施設の全面改修を行うために6月から休館しました。休館前には、これまでの収蔵資料を紹介する展示会を開催しました。休館中にも、熊本近代文学館の拡充に向けた情報発信事業として出前講座を開催。熊本県内の各地に出向いての講座や所蔵資料を利用した出前展示を行いました。

また、熊本近代文学館友の会との共催により、県内外から著名人を招くイベントを開催して文学振興にも努めています。その他、高校や社会教育施設等の要請に応じて職員による出前講座やパネル貸出等を行っています。

(入館者数)



(1) 文学館資料の整備充実

特別資料(1点)、図書・雑誌資料(466点)を受入れました。

その他 寄贈資料

伊吹六郎氏関係資料(台本・原稿・「詩と眞実」創刊号より 他)

徳富家・山川家・近澤家関係資料(書簡・写真・「カタルパの木陰で」 他)

□ 特別資料

夏目漱石句稿 正岡子規朱筆評点入

□ 図書・雑誌

石牟礼道子全集 不知火 特別愛蔵版(完結) 等

(2) 展示会の開催

①「近代日本を彩った作家たちと木下順二の青春」

(平成26年5月3日～6月30日:50日間)

熊本近代文学館機能拡充のための休館を前に、過去およそ30年にわたって収蔵してきた貴重資料の一部を紹介。収蔵作家32名を風土ごとに分類して紹介。併せて、生誕100年を迎えた木下順二について熊本で過ごした青春期に注目した展示を行った。

展示資料	期間中の入館者数
自筆原稿・書簡・身の回り品など	5,858人 (117人/1日当たり)

②「江津湖の文芸パネル展」

(平成26年5月2日～5月28日:23日間)

熊本市の「わくわく江津湖フェスタ」との共催事業。江津湖ゆかりの文学を紹介。

(3) 熊本近代文学館出前講座「くまもとの文学と史料をひもとく」の開催

熊本近代文学館の拡充に向けた情報発信事業として出前講座を開催。熊本県内の各地にそれぞれ根付いている文学と歴史のうち、熊本県立図書館・熊本近代文学館の所蔵資料に関連づいているものを選び、その地域に出向いて講座を開催した。併せて所蔵史料を適宜公開した。

①出前講座

地域	タイトル	日時	場所	講師	参加者数	主催・共催
八代	やつしろ連歌会	11月8日 (土)	八代市立博物館	鶴崎裕雄(帝塚山学院大名誉教授)	22名	八代市立博物館他 主催
熊本市	ハーン・丸山学・木下順二を結ぶもの	11月22日 (土)	熊本学園大学	嵐圭史(前進座)	130名	熊本学園大学・熊本アイランド協会主催
山鹿	平川虎臣のふるさと	11月24日 (月・祝)	鹿本市民センター	木村一信(立命館大学名誉教授)・中村青史	165名	山鹿市教育委員会・平川虎臣研究会共催
宇城	宇土が生んだ二人の文学者篠原温亭と光岡明	12月6日 (土)	船場蔵屋敷	中村青史 井上智重	35名	宇土市教育委員会共催

②出前展示

地域	タイトル	日時	場所	内容	来場者数	主催・共催
八代	九月は日奈久で山頭火	9月20日 (土)	日奈久ゆめ倉庫	山頭火書簡の展示・展示解説	67名	「九月は日奈久で山頭火」実行委員会主催
熊本市	熊本能三昧	9月20日 (土)	県立劇場演劇ホール	北岡神社所蔵能面 中村家文書	800名	熊本県立劇場主催
熊本市	近代日本を彩った作家たちと木下順二の青春	12月3日～ 1月22日	パレアアクシア	当館収蔵作家と木下順二	—名	

(4) 文学講座・講演会等

事業名	日時	内容
木下順二講座 参加者72名	H26.5.3(土) 11:00～ 12:00	講師：鶴本市朗(県立図書館参事) 演題：「木下順二と収蔵資料」 会場：県立図書館3階大研修室
平田オリザ演劇講演会 ワークショップ 参加者72名	H26.5.3(土) 13:00～ 16:00	講師：平田オリザ(劇作家) 演題：「演劇の楽しさについて」 会場：県立図書館3階大研修室
歌人・永田和宏講演会 記念講演会 参加者120名	H26.5.10(土) 13:30～ 15:00	講師：永田和宏(歌人) 演題：「風土と文学 —歌人 河野裕子をめぐって」 会場：県立図書館3階大研修室

江津湖フェスタ ロビーコンサート	H26. 5. 17(土) 14:00 ~15:00	演奏：テアトロリリカ熊本 会場：熊本近代文学館
武蔵忌俳句会 参加者 50名	H26. 5. 18 (日) 13:00 ~ 15:00	講演：鶴本市朗（県立図書館参事） 演題：「バガボンドにみる 現代的生き方のヒント」 句会選者：岩岡中正（俳誌『阿蘇』主宰） 星永文夫（俳誌『霏霏』主宰） 野田遊三（熊本県現代俳句協会会長） 島田真祐（島田美術館館長） 井上智重（熊本近代文学館長） 会場：熊本近代文学館ロビー
高群逸枝を語る会 ロビー講座 参加者 57名	H26. 6. 7(土) 13:30 ~15:00	会場：熊本近代文学館ロビー 内容：高群逸枝の人となり、業績について参加者で語り合う。 尺八演奏・「望郷子守唄」合唱。
松本輝夫講演会 参加者 62名	H26. 6. 29 (日) 13:30 ~15:30	講師：松本輝夫（谷川雁研究会代表） 「谷川雁とは何者か」 会場：県立図書館2階会議室
木下順二生誕100年記念事業 くまもと高校生演劇祭 熊本市文化事業協会 との連携事業 参加者約 350名	H27. 3. 29 (日) 13:00~16:00	内容：高校生による15分のオリジナル脚本5作品を上演。 審査員：平田オリザ（劇団青年団主宰） 岡田利規（劇団チェルフィッチュ主宰） 大塚ムネト（劇団ギンギラ太陽'S主宰）

職員による講座

事業名	日時	内容
子どもの読書週間記念行事 参加者 13名	H26. 5. 6 (火) 13:30~15:00	演題「推しメンから始める読書」 講師：鶴本市朗（県立図書館参事） 会場：熊本県立図書館3階大研修室
西合志中学校 教育講演会 参加者約 100名	H26. 7. 7(月) 14:10 ~15:10	演題「推しメンから始める読書」 講師：鶴本市朗（県立図書館参事） 会場：西合志中学校
城北地区生徒図書委員 研修会 参加者：150名	H26. 7. 15(火) 10:30 ~11:50	演題「推しメンから始める読書」 講師：鶴本市朗（県立図書館参事） 会場：玉名市民会館会議室

県立教育センター 教職初任者対象 図書館講座 参加者6名	H26.7.24(木) 9:30 ~12:00	演題「学校図書館を活用する教師になるために」 講師：県立図書館職員3名 会場：県立教育センター
県立教育センター 教職5年目対象 図書館講座 参加者6名	H26.7.30(水) 9:30 ~12:00	演題「学校図書館を活用する教師になるために」 講師：県立図書館職員3名 会場：県立教育センター
学校図書館問題研究会 全国大会(熊本大会) 参加者59名	H26.8.4(月) 13:30 ~17:00	演題「学校図書館にラノベとの出会いを求め るのは間違っているだろうか」 講師：鶴本市朗(県立図書館参事) 会場：熊本森都心プラザ図書館
平成26年度 「読書講演in牛深東中学校」 参加者140名	H26.9.11(木) 14:30 ~16:00	演題：「推しメンから始める読書 ~楽しいを大事にした読書のススメ」 講師：鶴本市朗(県立図書館参事) 会場：牛深東中学校
熊本市地区生徒図書委員 研修会 参加者70名	H26.10.22(水) 13:00 ~16:00	演題：「ライトノベルの楽しみ方」 講師：鶴本市朗(県立図書館参事) 会場：熊本県立湧心館高校
合志市図書館まつり 講演会 参加者62名	H26.10.25(土) 14:00 ~15:30	演題：「柳原白蓮と熊本の文学者たち」 講師：鶴本市朗(県立図書館参事) 会場：西合志図書館 集会室
尚綱高校第3学年 文系コース対象講演会 参加者75名	H26.11.7(金) 14:40 ~16:10	演題：「ワンピースでブンガクしよう」 講師：鶴本市朗(県立図書館参事) 会場：尚綱高校1号館3階会議室
ワンピースを題材にした 文学講座 参加者54名	H26.11.13(木) 14:00 ~15:00	演題：「推しメンから始める読書 ~楽しいを大事にした読書のススメ」 講師：鶴本市朗(県立図書館参事) 会場：菊池市立戸崎小学校
北稜高校 文学講座 参加者22名	H26.11.20(木) 14:00 ~15:30	演題「熊本に縁の深い文学者について」 講師：鶴本市朗(近代文学館職員) 会場：県立北稜高校
県立教育センター 教職10年目対象 図書館講座 参加者6名	H27.2.10(火) 9:30 ~12:00	演題「学校図書館を活用する教師になるために」 講師：県立図書館職員3名 会場：県立教育センター
熊本近代文学館友の会 歴史勉強会 参加者のべ192名	毎月開催 13:30 ~15:30	講師：青木勝士(県立図書館参事) 会場：県立図書館2階会議室(~6月) 会場：熊本市総合体育館研修室

(5) 広報活動

- ① 近代文学館報の発行(年1回)
- ② 報道機関への情報提供・取材対応

V その他資料

1 資料状況

(1) 年間受入資料点数

(表1)

		購入	寄贈・取得	計	
熊本県立図書館本館用資料	図書	一般書	5,818	3,370	9,188
		児童書	1,714	144	1,858
		洋書	2	9	11
		古文書	0	3,751	3,751
		電子図書	0	0	0
		その他	40	57	97
		計	7,574	7,331	14,905
	雑誌・新聞	官報	53	0	53
		雑誌	1,945	3,470	5,415
		新聞	130	24	154
		その他逐次刊行物	0	6	6
		計	0	3,500	5,628
	マイクロフィルム	新聞マイクロフィルム	24	0	24
		古文書マイクロフィルム	0	0	0
		計	24	0	24
	視聴覚資料	CD	0	10	10
		ビデオテープ	0	1	1
		DVD	0	27	27
		カセットテープ	0	0	0
		レコード	0	85	85
		その他	0	0	0
計		0	123	123	
計		7,598	10,954	20,680	
普及協力用資料	配本協力用資料	1,082	38	1,120	
	子ども文庫用資料	479	5	484	
	計	1,561	43	1,604	
熊本県立図書館計		9,159	10,997	22,284	
熊本近代文学館用図書	図書	23	554	577	
	雑誌	0	1	1	
	視聴覚資料	0	3	3	
	計	23	558	581	
合計		9,182	11,555	20,737 ←A	

(2) 年間除籍冊数 1,264冊

(3) 年度末所蔵点数

(表2)

			計
熊本県立図書館本館用資料	図書	一般書	569,384
		児童書	84,103
		洋書	29,124
		古文書	54,060
		電子図書	0
		その他	3,127
		計	739,798
	雑誌・新聞	官報	3,301
		雑誌	182,944
		新聞	7,198
		その他逐次刊行物	740
		計	194,183
	マイクロフィルム	新聞マイクロフィルム	819
		古文書マイクロフィルム	0
		計	819
	視聴覚資料	CD	3,271
		ビデオテープ	1,525
		DVD	673
		カセットテープ	357
		レコード	1,161
		その他	414
計		7,401	
計			942,201
普及協力用資料	配本協力用資料	図書	32,056
		ビデオテープ	3
		カセットテープ	214
		CD	1
		計	32,274
	子ども文庫用資料	図書	30,355
		雑誌	0
計			30,355
計			62,629
熊本県立図書館計			1,004,830
熊本近代文学館用資料	図書	42,498	
	雑誌	2,506	
	視聴覚資料	32	
	計	45,036	
合計			1,049,866 ←B

※熊本県立図書館本館用資料の中には、視聴覚室図書資料等も含む。

▼資料更新率 (%) $[A/(B-A) \times 100]$ 2.02%

(4) 開閉架図書冊数

(表 3)

	開架資料点数 [a]	閉架資料点数 [b]	開架率(%) [a/(a+b)*100]	H26受入点数 [c]	開架に占める新規 資料の割合(%)
子ども図書室	30,494	62,532	32.78	1,801	5.91
第1閲覧室	94,615	336,749	21.93	6,027	6.37
第2閲覧室	29,867	185,541	13.87	3,854	12.90
合計	154,976	584,822	20.95	11,682	7.54

※開架資料：閲覧室内にある資料。

[c/a*100] ↑

※閉架資料：書庫内にある資料。

※視聴覚室、熊本近代文学館、普及協力用資料は除く。図書のみ（雑誌・新聞は除く）。

(5) 資料費

(表 4)

		H26年度予算額 (千円) [d]	購入点数(点) [e]	平均単価(円) [d/e]
資料費 ①+②		29,085	11,310	2,572
図書館	図書資料費	21,047	7,574	2,779
	雑誌・新聞費	3,030	2,152	1,408
	視聴覚資料費	0	0	0
	普及協力用資料費	2,200	1,561	1,409
	熊本県立図書館計 ①	26,277	11,287	2,328
熊本近代文学館 ②		2,808	23	122,087
県民1人あたりの資料購入費		16.23 円		

[資料費/人口](円) ※平成27年3月1日現在人口 (1,791,893 人)

参考① 雑誌・新聞の所蔵タイトル数

(表 5)

	購入	寄贈・取得	合計	うち外国語
雑誌	138	445	583	2
新聞	17	29	46	4

参考② その他の資料点数

(表 6)

	点数
古文書複製物	21,082
熊本近代文学館特別資料	4,012

参考③ 文庫数 6文庫

(荒木文庫、内田文庫、耕治人文庫、松本文庫、山崎文庫、野口文庫)

文庫名	寄贈者 (文庫名の由来者)	内 容 等	資料数
荒木文庫	荒木 精之	<input type="checkbox"/> 寄贈者の経歴等 ・文化運動家、小説家、思想家、歴史家 ・熊本県文化協会の設立に尽力 ・雑誌「日本談義」創刊、編集者 <input type="checkbox"/> 寄贈資料について ・日本歴史関係、日本文学関係の図書、雑誌、新聞スクラップなど。 ・膨大な量の雑誌コレクションが特色	21,261
内田文庫	内田 守人	<input type="checkbox"/> 寄贈者の経歴等 ・ハンセン病療養所菊池恵楓園の医官 ・患者の治療とともに歌人として短歌を指導 <input type="checkbox"/> 寄贈資料について ・医学関係、詩歌、文芸誌など	9,501
耕治人文庫	耕 治人	<input type="checkbox"/> 寄贈者の経歴等 ・詩人、小説家 ・「平林たい子文学賞」・「読売文学賞」を受賞 <input type="checkbox"/> 寄贈資料について ・文学関係の図書、原稿、遺品など	4,738
松本文庫	松本 唯一	<input type="checkbox"/> 寄贈者の経歴等 ・熊本大学の初代理学部長 ・地質学者 <input type="checkbox"/> 寄贈資料について ・和漢書、洋書、雑誌、教科書等 ・専門分野である地質関係の図書、地図が多数	14,930
山崎文庫	山崎 正董	<input type="checkbox"/> 寄贈者の経歴等 ・医師 ・県立熊本病院婦産科部長、熊本医大学長等を歴任 <input type="checkbox"/> 寄贈資料について ・戦災後の熊本県立図書館の再興時における主要な資料群のひとつ ・山崎氏の戦前の沖縄旅行時の写真は沖縄県の貴重な資料であり、沖縄県各自治体の利用多数 ・雑誌の創刊号のコレクションが特色	8,473
野口文庫	野口 彰	<input type="checkbox"/> 寄贈者の経歴等 ・大分大学教授、熊本大学理学部長等を歴任 ・熊本大学名誉教授 <input type="checkbox"/> 寄贈資料について ・植物学の国内及び国外の専門書等	1,232

参考④ 古文書

1. 古文書

名称	内容等	資料数
肥後国検地諸帳	肥後国検地諸帳は加藤家と熊本藩が作成した土地基本台帳です。加藤清正による天正17年(1589)の検地帳、徳川家康に提出された「御前帳」の慶長9年(1604)の検地帳の写し、清正による慶長10-13年の検地帳、入封後の細川忠利による寛永10-20年(1633-1643)の地撫帳、6代藩主重賢による宝暦5-天明元年(1755-1781)の下ケ名寄帳、7代藩主治年による天明5-8年(1785-1788)の地引合見図帳、10代藩主斉護による天保7-13年(1836-1842)の再地引合下ケ名帳などが現存しています。	約4,000点
相良文書	相良文書は昭和33年(1958)に相良家37代当主の相良頼綱氏から県立図書館に譲渡された人吉藩と藩主家の相良氏に係る古文書群です。昭和3~9(1928~1934)年に頼綱氏の指示で旧人吉藩士家の雨森眞・渋谷季五郎氏が編纂した『相良家史料』と共に保管されています。	約2,000点
熊本県公文類纂	熊本県公文類纂は熊本藩から移管された「旧藩関係記録」「機密間日記」「古転切支丹記録」や、明治5年(1872)に白川県が作成した士族関係・職制に関する行政文書、明治5~18年に編纂された郡誌・村誌、明治6年~昭和12年(1937)の熊本県(明治9年まで白川県)が作成した県政全般の行政文書と公記録類です。神風連、西南役など、項目毎に全57項目に整理されています。	約2,500点
熊本藩絵図	熊本藩は土地を把握するために行政文書として各種の絵図を作成していました。分類の内訳では、肥後国全体を描く「肥後国の絵図」、熊本城下全体を描く「熊本府の絵図」、熊本城を描く「熊本城の絵図」、城下各町を描く「城下の絵図」、熊本府外の武家屋敷や郡・手永を対象にした「各郡の絵図」、肥後国以外の「他国の絵図」、白川等の6河川を描く「河川の絵図」があります。	約360点
明治前期地図	明治前期地図は熊本県公文類纂に付属する図です。明治5~18年(1872~1885)に編纂された郡誌・村誌に付属する郡図・村図、西南戦争に係る西南役関係地図、県が道路・堤防・河川・海岸を管理するために作成した実測図等があります。球磨郡の地誌の付図に当たる球磨古城図を含めて1,420点が保管されています。昭和22年に熊本県公文類纂と共に熊本県から移管されました。	約1,400点

2. 永青文庫

(1) 「先祖附」(せんぞづけ) : 複製

- ・熊本大学附属図書館に寄託されている永青文庫のうちの複製版
- ・細川藩士の来歴を、氏名の「いろは順」に書き出したもの
- ・細川藩士の戸籍にあたり、研究者たちにとって貴重な資料のひとつ
- ・家系を調べるのに必要な史料

(2) 「町在」(まちざい) : 複製

- ・熊本大学附属図書館に寄託されている永青文庫のうちの複製版
- ・江戸時代の士農工商のうち、士を除く豪農や庄屋、職人等の事跡等について書かれた記録

(3) 時習館教科書

- ・藩政時代の藩校「時習館」で使用していた教科書を受託

2 利用状況

(1) 開館日数及び入館者数

(表7)

	熊本県立図書館			熊本近代文学館		
	H25年度	H26年度	対前年比	H25年度	H26年度	対前年比
開館日数(日)	289	265	0.92	289	76	0.26
入館者数(人)	274,595	100,161	0.36	31,274	8,120	0.26
一日平均	950	378		108	107	

(2) 館外利用証登録者数

(表8)

	合計
新規登録者数	1,672
累計登録者数	177,892

(3) 貸出冊数

(表9)

個人貸出	貸出冊数
子ども図書室	33,295
第1閲覧室	65,601
第2閲覧室	1,531
合計	100,427

(表10)

普及協力用資料	貸出冊数	団体数
配本協力	17,500	81
団体貸出	一括貸出	3
	子ども文庫	25
	計	28
合計	27,967	109

(4) 視聴覚資料の利用件数

794件

(5) レファレンス件数

(表11)

閲覧室別	件数
子ども図書室	1,634
第1閲覧室	4,940
第2閲覧室	1,941
視聴覚室	7
合計	8,522

(表12)

形態別	件数
口頭	6,207
電話	1,808
文書	105
メール	402
合計	8,522

(6) 相互貸借利用件数及び冊数

(表 1 3)

		貸出	構成比 (%)	借受	構成比 (%)	
県外の公共図書館等	件数	127	27.3	94	87.0	
	冊数	198	13.8	190	90.9	
県内	市町村立図書館	件数	237	51.0	14	13.0
		冊数	571	39.7	19	9.1
	公民館図書室等	件数	23	4.9	0	0.0
		冊数	44	3.1	0	0.0
	学校	件数	78	16.8	0	0.0
		冊数	626	43.5	0	0.0
	その他	件数	0	0.0	0	0.0
		冊数	0	0.0	0	0.0
計	件数	338		14		
	冊数	1,241		19		
合計	件数	465	100.0	108	100.0	
	冊数	1,439	100.0	209	100.0	

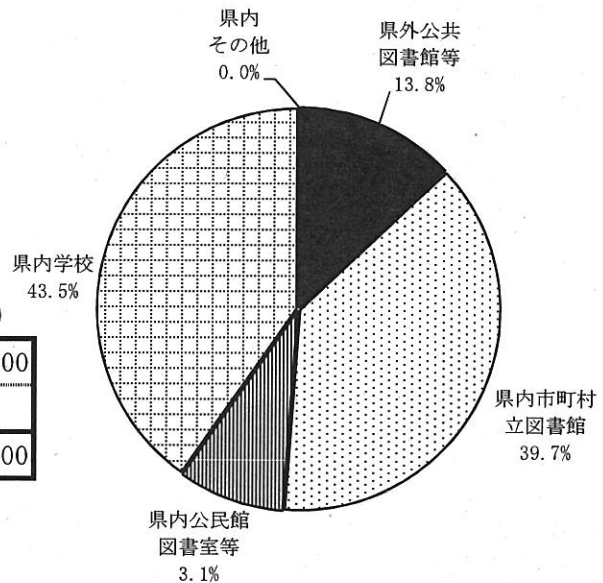
(7) 資料の複写件数 (表 1 4)

利用件数		3,255
複写枚数		50,649
内 訳	白黒	48,373
	カラー	1,414
	マイクロ	862

(8) 特別資料貸出冊数 (表 1 5)

① 「楽しい絵本展」 展示資料	800
② 赤ちゃん絵本 (特別貸出用資料)	※実施なし
合計	800

相互貸借 (貸出冊数)



参考① 月別入館者及び館外貸出の状況

(表16)

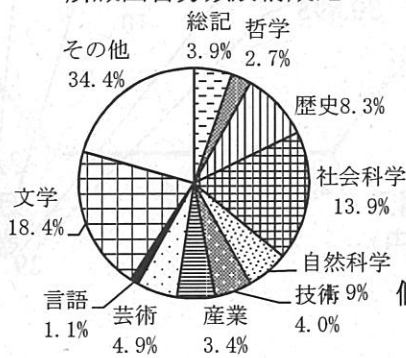
	熊本県立図書館					熊本近代文学館		
	開館日数	入館者数	一日平均入館者数	貸出冊数	一日平均貸出冊数	開館日数	入館者数	一日平均入館者数
4月	24	17,530	730	15,104	629	24	1,954	81
5月	26	20,922	805	15,696	604	26	3,516	135
6月	26	21,766	837	17,967	691	26	2,650	102
7月	11	5,677	516	5,327	484	休館	—	—
8月	27	12,454	461	12,962	480	休館	—	—
9月	21	4,186	199	5,899	281	休館	—	—
10月	25	3,350	134	5,268	211	休館	—	—
11月	21	2,689	128	4,527	216	休館	—	—
12月	22	2,078	94	4,075	185	休館	—	—
1月	15	1,923	128	3,301	220	休館	—	—
2月	23	2,462	107	4,412	192	休館	—	—
3月	24	5,124	214	5,889	245	休館	—	—
合計	265	100,161	378	0	0	76	8,120	107

※7月～3月の図書館入館者数は、休館中につき臨時ミニ図書館の入館者数

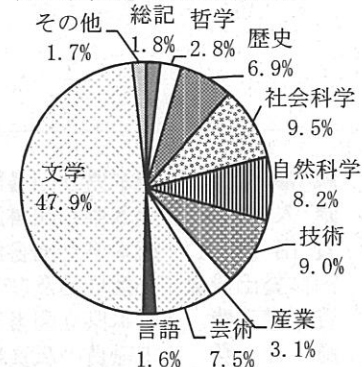
参考② 所蔵図書及び個人貸出 分類別構成 (表17)

	H26年度末 所蔵冊数	個人貸出
総記	41,547	1,778
哲学	22,472	2,385
歴史	75,019	6,469
社会科学	142,234	7,966
自然科学	45,878	7,893
技術	40,893	7,619
産業	41,910	2,754
芸術	44,671	6,234
言語	9,043	1,218
文学	157,696	47,778
その他	160,933	6,802
図書計	782,296	98,896
雑誌	185,450	
合計	967,746	98,896

所蔵図書分類別構成比



個人貸出分類別構成比



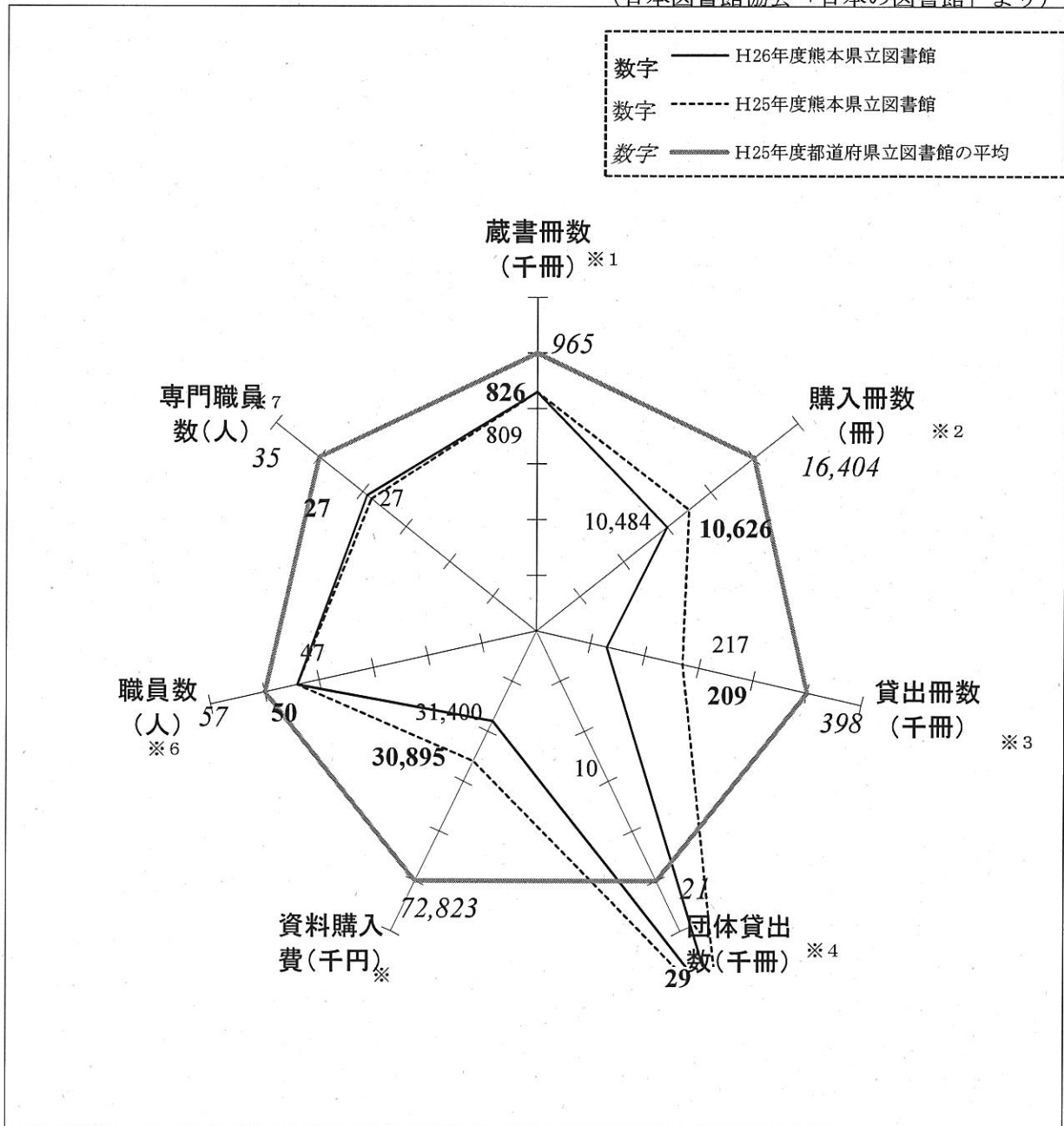
※NDC：日本十進分類法

※熊本近代文学館資料を含み、普及協力用資料を除く

※”その他”の内訳は、”平成25年度末所蔵冊数”については、荒本文庫、松本文庫等の大口寄贈図書等、また、”個人貸出”については、集密書庫の図書貸出等。

参考③ 全国から見た熊本県立図書館のすがた

(日本図書館協会「日本の図書館」より)



- ※1 蔵書冊数：熊本県立図書館の図書の冊数。(熊本近代文学館を含む。)
- ※2 購入冊数：熊本県立図書館の図書の購入冊数(雑誌を除く。熊本近代文学館を含む。)
- ※3 貸出冊数：熊本県立図書館の本館分図書の個人貸出冊数。
- ※4 団体貸出冊数：一括貸出及び子ども文庫の貸出冊数。
- ※5 資料購入費：熊本県立図書館の資料購入費。(熊本近代文学館を含む。)
- ※6 職員数：正職員の職員数。
- ※7 専門職員数：正職員のうち司書及び、司書補の有資格者数。

3 10年のあゆみ

(1) 資料受入状況の推移

(表18)

	購入予算 (千円)	購入点数 (点)	平均単価 (円)	寄贈・取得 点数(点)	受入点数 (点)	除籍点数 (点)	その他調 整(点)	所蔵点数 (点)
平成17年度	45,051	16,719	2,695	6,890	23,609	2,321	0	839,002
平成18年度	42,777	14,949	2,862	8,586	23,535	152	-4,128	858,257
平成19年度	42,777	16,187	2,643	9,100	25,287	2,674	0	880,870
平成20年度	42,777	17,660	2,422	12,157	29,817	15,860	0	894,827
平成21年度	38,497	15,342	2,509	14,695	30,037	14,909	-6,636	903,319
平成22年度	34,589	13,254	2,610	13,487	26,741	0	9,143	939,203
平成23年度	31,575	12,046	2,621	10,822	22,868	0	0	962,071
平成24年度	31,400	12,591	2,494	8,268	20,859	0	22,530	1,005,460
平成25年度	27,149	10,792	2,516	12,375	23,167	0	0	1,028,627
平成26年度	33,037	11,310	2,921	11,555	22,865	1,264	224	1,050,452

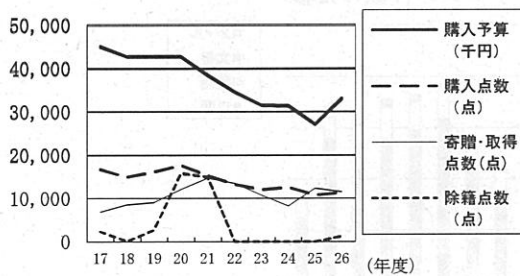
※その他調整：視聴覚資料の取扱の統一及び在庫資料の追加登録等によるもの

(2) 開館日数、入館者数、新規館外利用証登録者数の推移

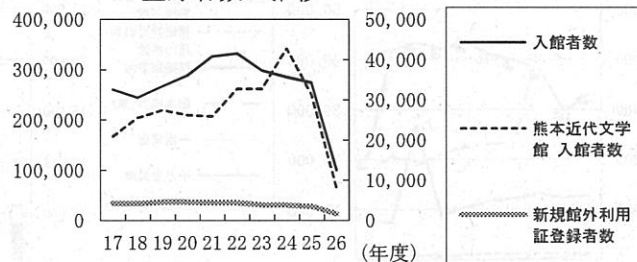
(表19)

	熊本県立図書館				熊本近代文学館		
	開館日数	入館者数	一日平均	新規館外利用 証登録者数	開館日数	入館者数	一日平均
平成17年度	289	260,660	902	4,253	289	20,979	73
平成18年度	278	244,225	879	4,191	288	25,596	89
平成19年度	291	267,504	919	4,586	291	27,489	94
平成20年度	288	288,591	1,002	4,564	288	26,270	91
平成21年度	289	327,059	1,132	4,450	289	25,922	90
平成22年度	289	332,851	1,152	4,436	289	32,742	113
平成23年度	284	298,685	1,052	3,857	284	32,707	115
平成24年度	290	285,844	986	3,836	290	42,809	148
平成25年度	289	274,595	950	3,530	289	31,274	108
平成26年度	265	100,161	378	1,672	76	8,120	107

資料受入状況



入館者数及び新規館外利用証登録者数の推移



(3) 利用状況の推移

(表20)

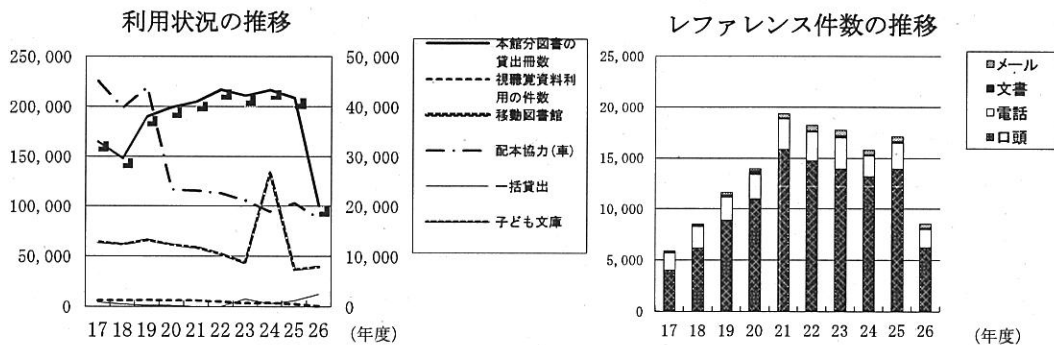
	本館分図書の貸出冊数(冊)	視聴覚資料利用の件数(件)	普及協力用資料の貸出点数(点)				計
			移動図書館	配本協力(車)	一括貸出	子ども文庫	
平成17年度	164,949	6,471		45,130	900	12,870	58,900
平成18年度	148,097	6,167		39,848	500	12,353	52,701
平成19年度	190,190	6,658		43,960	250	13,220	57,430
平成20年度	199,431	6,452		23,400	250	12,320	35,970
平成21年度	204,880	6,433		23,150	0	11,755	34,905
平成22年度	217,022	5,155		22,650	0	10,468	33,118
平成23年度	211,185	3,694		21,200	1,567	8,740	31,507
平成24年度	216,893	3,925		18,950	640	7,244	26,834
平成25年度	208,747	2,836		20,650	1,183	7,426	29,259
平成26年度	100,427	794		17,500	2,457	8,010	27,967

※平成19年度末に配本協力車を廃止し、平成20年度から宅配配本事業に全面切り替え。

(4) レファレンス件数の推移

(表21)

	口頭	電話	文書	メール	合計
平成17年度	4,008	1,647	97	132	5,884
平成18年度	6,151	2,089	119	119	8,478
平成19年度	8,882	2,274	211	250	11,617
平成20年度	10,959	2,418	379	195	13,951
平成21年度	15,884	2,976	100	402	19,362
平成22年度	14,731	2,833	142	546	18,252
平成23年度	13,945	3,041	222	558	17,766
平成24年度	13,170	2,058	105	472	15,805
平成25年度	13,939	2,536	178	478	17,131
平成26年度	6,207	1,808	105	402	8,522



(5) 相互貸借の推移

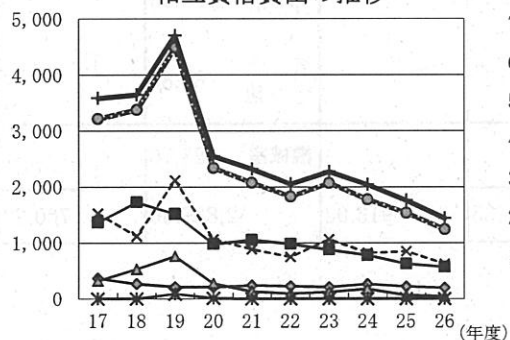
(表 2 2)

貸出	県外	県内					合計
		公共図書館	市町村教育委員会	学校	その他	計	
平成17年度	368	1,367	321	1,531	0	3,219	3,587
平成18年度	270	1,725	532	1,118	0	3,375	3,645
平成19年度	214	1,520	760	2,119	90	4,489	4,703
平成20年度	212	983	276	1,067	12	2,338	2,550
平成21年度	242	1,053	133	889	0	2,075	2,317
平成22年度	227	981	94	749	0	1,824	2,051
平成23年度	209	878	124	1,065	0	2,067	2,276
平成24年度	265	780	175	822	0	1,777	2,042
平成25年度	223	623	61	852	0	1,536	1,759
平成26年度	198	571	44	626	0	1,241	1,439

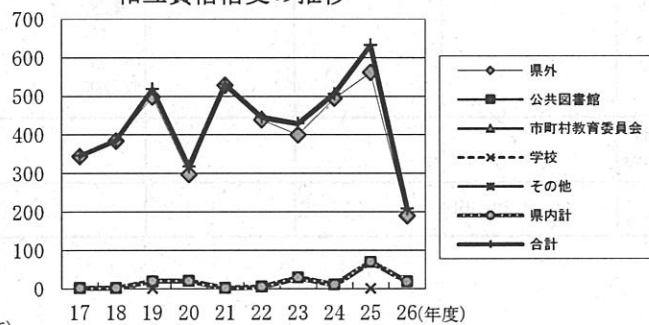
(表 2 3)

借受	県外	県内					合計
		公共図書館	市町村	0	その他	計	
平成17年度	344	2				2	346
平成18年度	384	2				2	386
平成19年度	499	19		1		20	519
平成20年度	298	20				20	318
平成21年度	529	2				2	531
平成22年度	440	5				5	445
平成23年度	400	29				29	429
平成24年度	495	11				11	506
平成25年度	562	69		1		70	632
平成26年度	190	19				19	209

相互貸借貸出の推移



相互貸借借受の推移

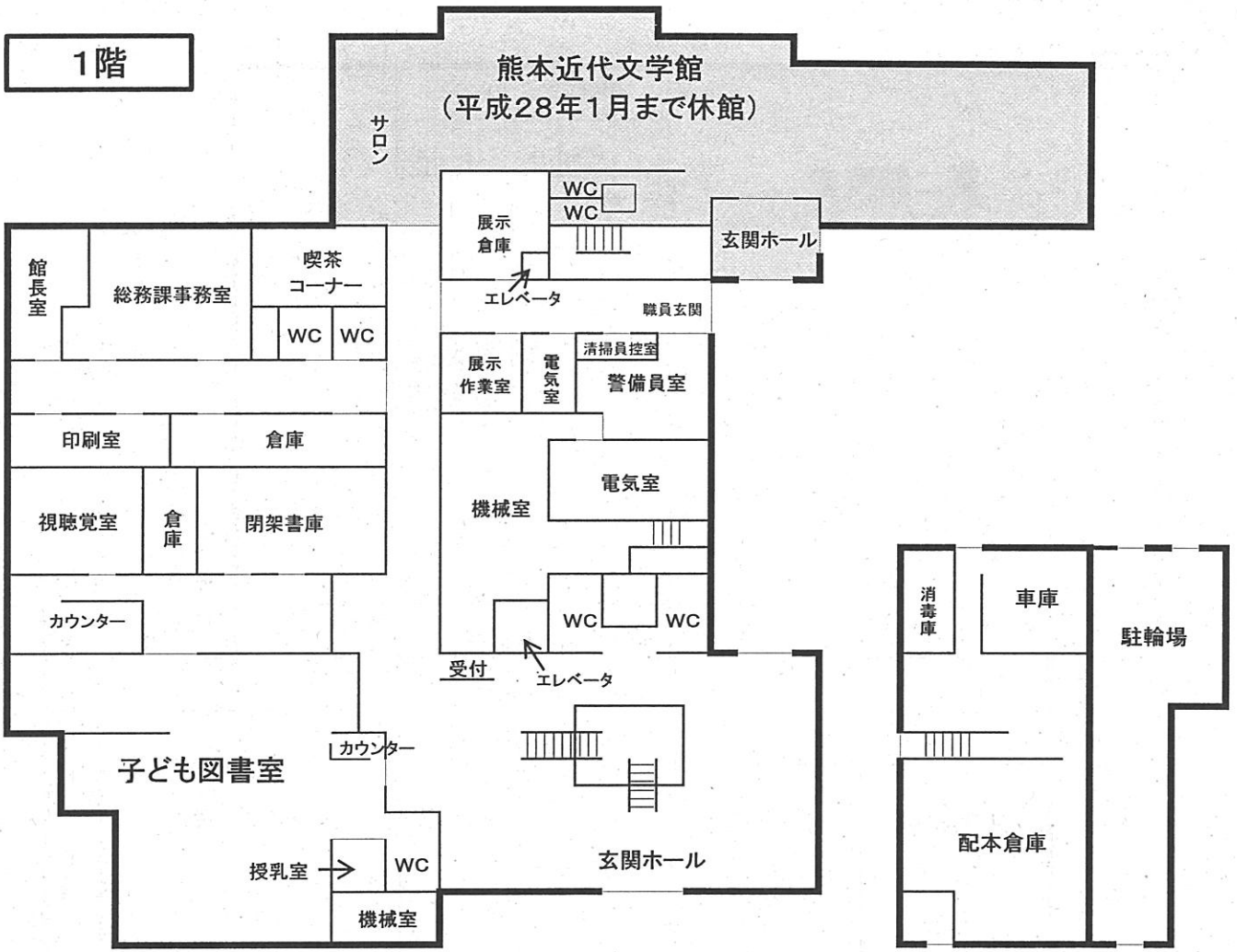


4 施設の概要

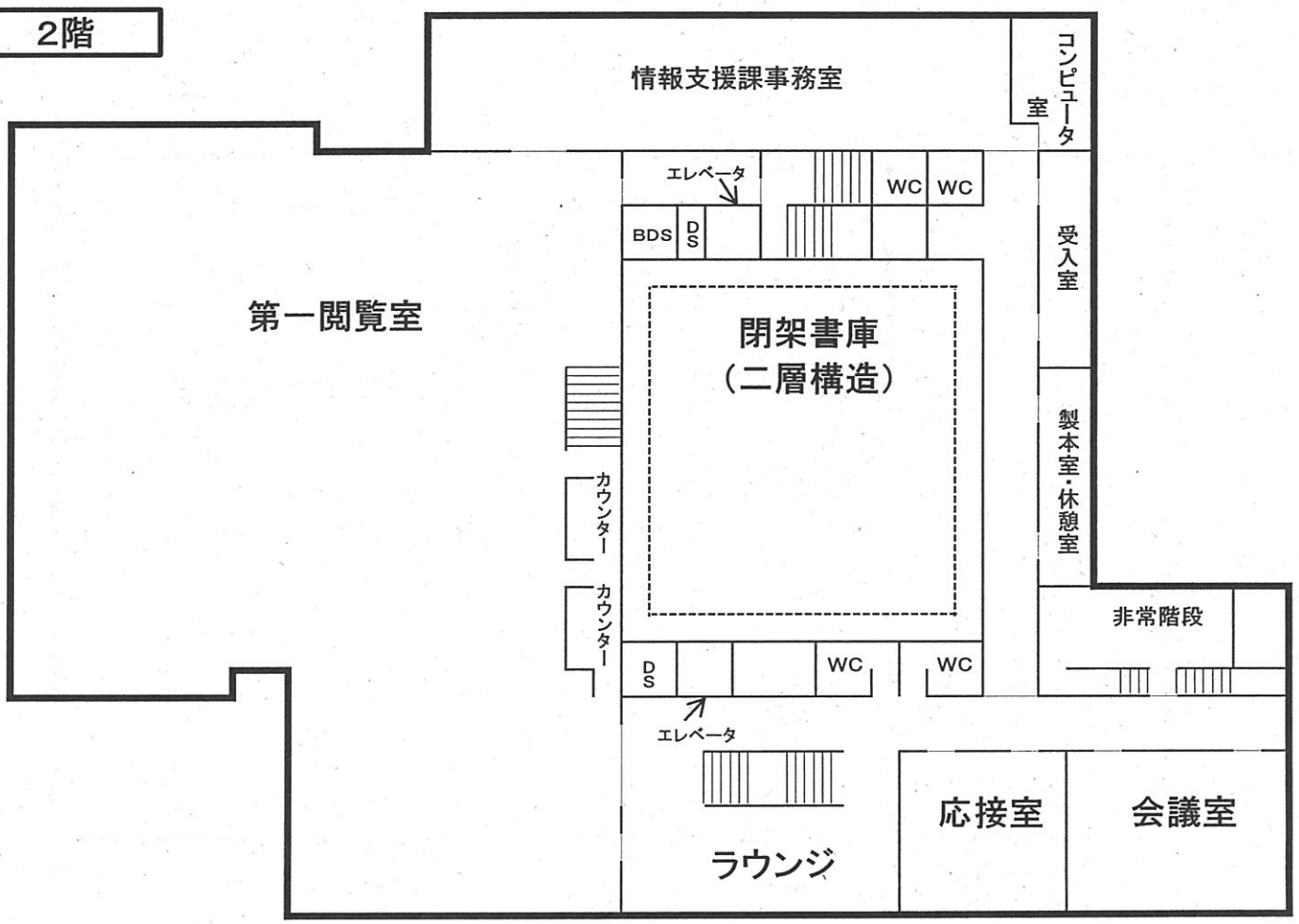
(単位:㎡)

階 床面積	閲覧部門	集会部門	視聴覚室	資料保存部門	管理部門	その他	近代文学館
1 階 3360.63	子ども 図書室 361.48		視聴覚室 151.35	配本書庫 224.24 閉架書庫 113.60	館長室 43.74 事務室 105.04 展示作業室 19.44 警備員室 43.54 清掃員室 6.40 印刷室 33.99 救護室 消毒室 15.00 倉庫 46.86 " 29.60	玄関 ホール 250.04 喫茶 コーナー 36.72 展示倉庫 56.88 機械室 (1,2) 176.80 電気室 (1,2) 129.28 配本車庫 111.78 駐輪場 207.03 廊下,便所 その他 497.54	展示室 547.94 玄関 ホール 41.62 サロン 110.72
2 階 2,825.56	第 1 閲覧室 1,165.26	会議室 138.01		書庫 (2層) 532.22	応接室 92.44 事務室 244.17 コンピュー タ室 55.08 受入室 47.52 製本室・ 休憩室 48.24	ラウンジ 101.25 廊下,便所 その他 401.37	
3 階 2,203.95	第 2 閲覧室 717.92	大研修室 230.45 小研修室 81.00		書庫 (2層) 503.74 貴重書庫 (2層) 114.83	事務室 81.96	ラウンジ 103.50 廊下,便所 その他 370.55	
4 階 1,048.58				書庫 (集密) 482.73 特別 収蔵庫 174.99		機械室 (1,2,3) 306.03 廊下 その他 84.83	
屋 階 23.76						機械室 23.76	
計 9,462.48	2,244.66	449.46	151.35	2,146.35	913.02	2,857.36	700.28

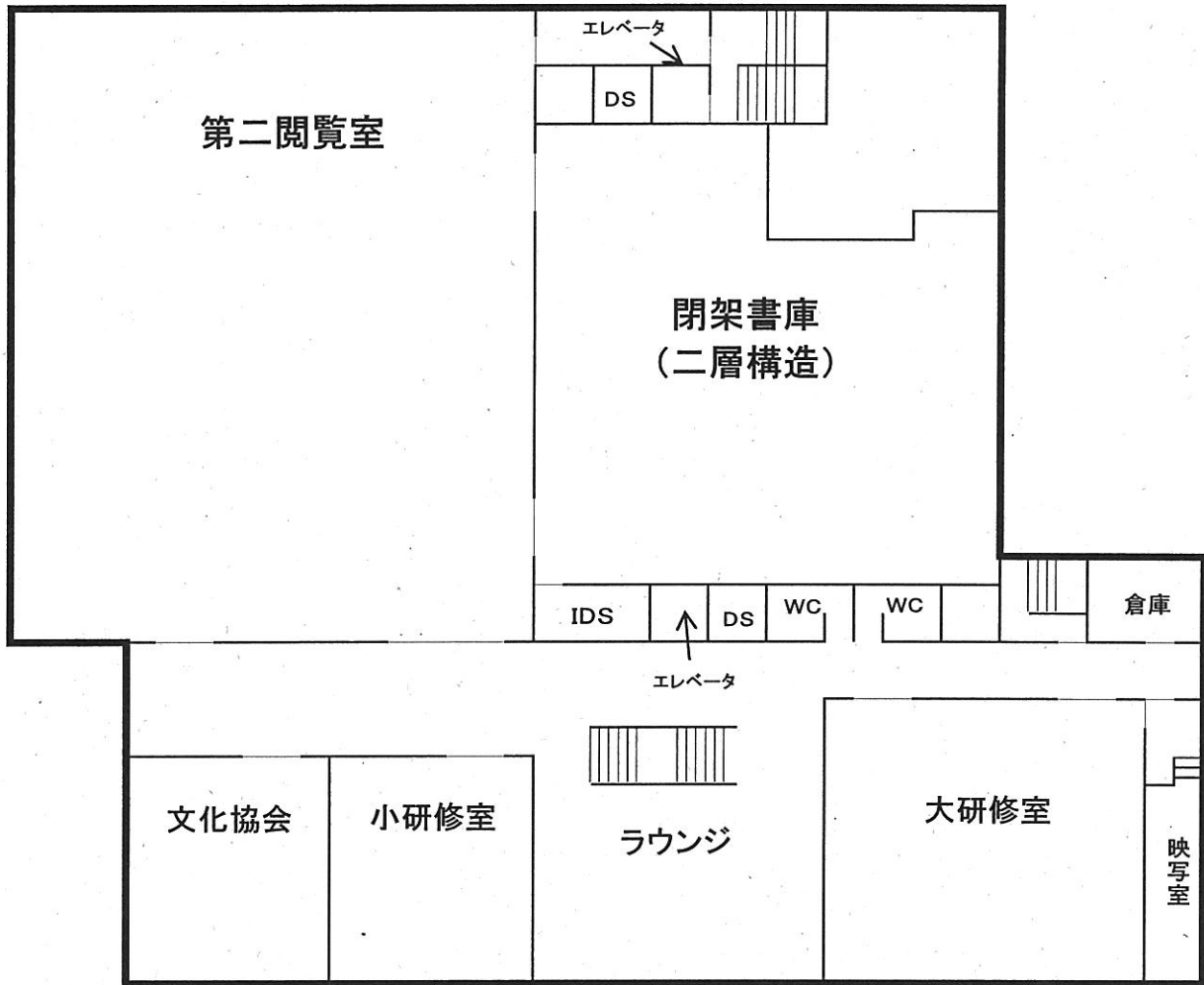
1階



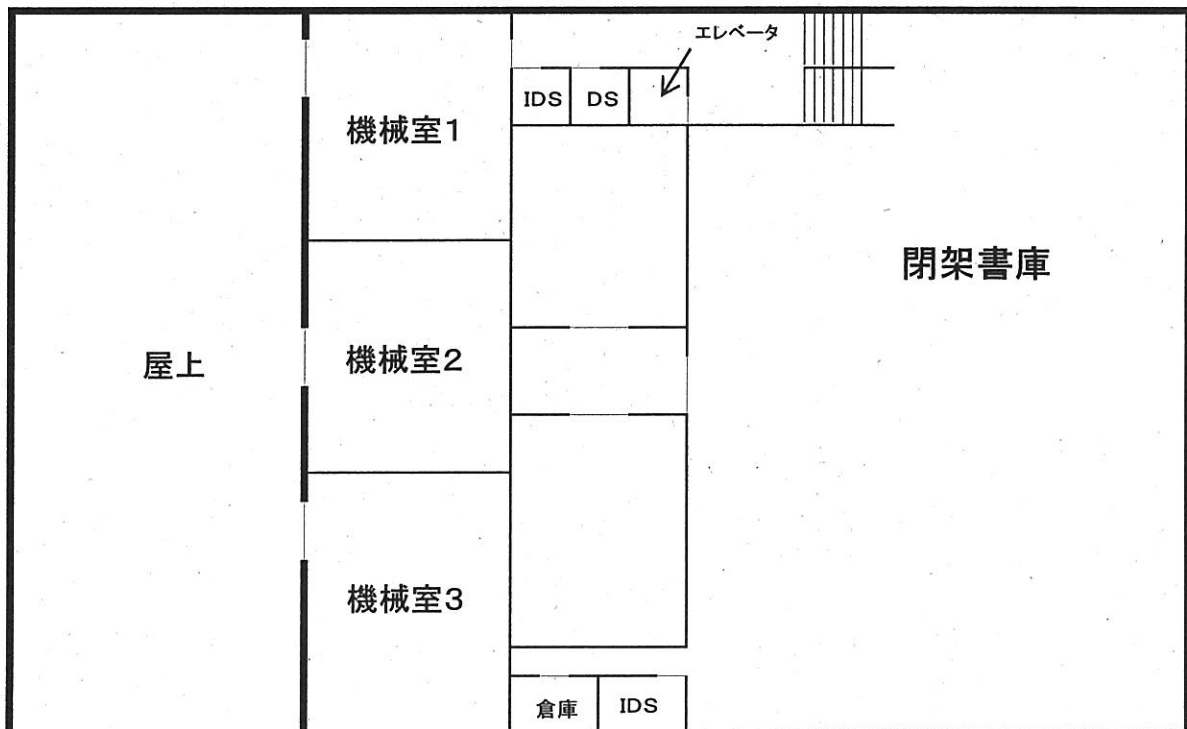
2階



3階



4階



5 熊本県内公共図書館一覧

平成27年4月1日現在

番号	図書館名・館長名	住所	Tel/FAX	休館日・開館時間
1	熊本県立図書館 館長 植木野 史貴	〒862-8612 熊本市中央区出水2-5-1	096-384-5000	火、月末最終金曜日、年末年始、特別整理 9:30~19:00(土日祝~17:15)
			096-385-4214	
2	熊本市立図書館 館長 緒方 公	〒862-0971 熊本市中央区大江6-1-74	096-363-4522	月、室内整理日、年末年始、特別整理 9:30~18:00(土日祝~17:00)
			096-372-4252	
3	くまもと森都心プラザ図書館 館長 田中 榮博	〒860-0047 熊本市西区春日1-14-1	096-355-7400	第3水、年末年始、特別整理 9:30~20:00(日祝~18:00)
			096-355-7411	
4	熊本市立植木図書館 館長 緒方 公	〒861-0136 熊本市北区植木町岩野238-1	096-272-6915	月、年末年始、特別整理 9:30~18:00(土日祝~17:00)
			096-272-6916	
5	熊本市立城南図書館 館長 相良 景子	〒861-4214 熊本市南区城南町舞原451番地9	0964-27-5945	第4水、年末年始、特別整理 9:30~20:00(日祝~18:00)
			0964-27-5946	
6	熊本市立とみあい図書館 館長 福原 壽信	〒861-4151 熊本市南区富合町清藤400	096-357-4580	月、年末年始、特別整理 9:30~19:00(土日祝~18:00)
			096-311-3056	
7	八代市立図書館 館長 小出 泰子	〒866-0865 八代市北の丸町2-35	0965-32-3385	第4水、年末年始、特別整理 9:30~20:00(土日祝~19:00)
			0965-33-8982	
8	八代市立図書館せんちょう分館 館長 小出 泰子	〒869-4703 八代市千丁町新牟田1428-2	0965-46-1901	第2火、年末年始、特別整理 9:30~20:00(土日祝~19:00)
			0965-46-1902	
9	八代市立図書館かがみ分館 館長 小出 泰子	〒869-4202 八代市鏡町内田468-1	0965-52-5567	第4水、年末年始、特別整理 9:30~20:00(土日祝~19:00)
			0965-52-1483	
10	人吉市図書館 館長 丸本 縁	〒868-0015 人吉市下城本町1578-1	0966-24-3518	月、年末年始、特別整理 9:00~17:00
			0966-24-4329	
11	荒尾市立図書館 館長 潮崎 博己	〒864-0032 荒尾市増永633	0968-63-2379	水、月末、年末年始、特別整理 9:30~18:30(日9:00~17:00)
			0968-63-2379	
12	水俣市立図書館 館長 徳富 晋一郎	〒867-0065 水俣市浜町2-10-26	0966-63-8401	月、第4木、年末年始、特別整理 9:00~19:00(土日~17:00)
			0966-84-9119	
13	玉名市民図書館 館長 濱田 一枝	〒865-0051 玉名市繁根木88-1	0968-75-1315	月、第1木、年末年始、特別整理 火・木10:00~19:00(水金土日祝~18:00)
			0968-75-1170	
14	玉名市岱明図書館 館長 濱田 一枝	〒869-0223 玉名市岱明町中土984	0968-57-0045	月、第4木、祝日、年末年始、特別整理 10:00~18:00
			0968-57-0250	
15	玉名市横島図書館 館長 濱田 一枝	〒856-0072 玉名市横島町横島3810	0968-84-6111	金、第4水、年末年始、特別整理 11:00~19:00(土日祝10:00~18:00)
			0968-84-6112	
16	山鹿市立ひだまり図書館 館長 川田 博史	〒861-0331 山鹿市鹿本町来民686-1	0968-46-1310	月、年末年始、特別整理 10:00~18:00(土日祝~17:00)
			0968-46-1312	
17	山鹿市立こもれび図書館 館長 川田 博史	〒861-0501 山鹿市山鹿987-3	0968-43-1082	月、年末年始、特別整理 10:00~18:00(土日祝~17:00)
			0968-43-2867	
18	菊池市立泗水図書館 館長 福吉 里加子	〒861-1205 菊池市泗水町福本305-1	0968-38-6866	月、月末、祝日、年末年始、特別整理 10:00~18:00(土日~17:00)
			0968-38-7033	
19	宇土市立図書館 館長 木下 洋介	〒869-0445 宇土市浦田町131-1	0964-22-4512	木、祝日、年末年始、特別整理 9:30~18:00(土日~17:00)
			0964-22-4512	
20	上天草市立大矢野森記念図書館 館長 濱崎 富雄	〒869-3602 上天草市大矢野町上1539	0964-56-3363	月、月末、年末年始、特別整理 10:00~18:00(土日祝~17:00)
			0964-56-3363	
21	上天草市立中央(松島)図書館 館長 濱崎富雄	〒861-6102 上天草市松島町合津4276-44	0969-56-0777	月、月末、年末年始、特別整理 10:00~18:00(土日祝~17:00)
			0969-52-8105	
22	上天草市立姫戸図書館 館長 濱崎富雄	〒866-0101 上天草市姫戸町姫浦2502-3	0969-58-2111	月、月末、年末年始、特別整理 10:00~17:00
			0969-58-2334	
23	上天草市立龍ヶ岳図書館 館長 濱崎富雄	〒866-0202 上天草市龍ヶ岳町高戸1412	0969-62-0930	月、月末、年末年始、特別整理 10:00~17:00
			0969-62-0299	
24	宇城市立松橋図書館 館長 窪田 弘美	〒869-0502 宇城市松橋町松橋564	0964-32-0878	月、第3金、月末、年末年始、特別整理 10:00~18:00(土日祝~17:00)
			0964-32-0878	
25	宇城市立三角図書館 館長 窪田 弘美	〒869-3205 宇城市三角町波多219-1	0964-53-1849	月、第3金、月末、年末年始、特別整理 10:00~18:00(土日祝~17:00)
			0964-53-1851	

番号	図書館名・館長名	住所	TEL/FAX	休館日・開館時間
26	宇城市立中央図書館 (不知火図書館) 館長 窪田 弘美	〒869-0552 宇城市不知火町高良2352	0964-32-6211 0964-32-6213	月、第3金、月末、年末年始、特別整理 10:00~18:00(土日祝~17:00)
	宇城市立小川図書館 館長 窪田 弘美	〒869-0624 宇城市小川町江頭80	0964-43-5111 0964-43-5277	月、第3金、月末、年末年始、特別整理 10:00~18:00(土日祝~17:00)
28	宇城市立豊野図書館 館長 窪田 弘美	〒861-4301 宇城市豊野町糸石3824	0964-45-3205 0964-45-3205	月、第3金、月末、年末年始、特別整理 10:00~18:00(土日祝~17:00)
	阿蘇市立一の宮図書館 館長 森本 英信	〒869-2612 阿蘇市一の宮町宮地2383	0967-22-2916 0967-22-3819	月、月末、年末年始、特別整理、祝日 9:00~18:00(土日~17:00)
30	阿蘇市立阿蘇図書館 館長 森本 英信	〒869-2301 阿蘇市内牧976-2	0967-32-0067 0967-32-3744	月、月末、年末年始、祝日、特別整理 9:00~18:00(土日~17:00)
	天草市立中央図書館 館長 高森 敦子	〒863-0033 天草市東町13-1	0969-23-7001 0969-23-7013	月、年末年始 9:00~18:00(土日~17:00)
32	天草市立牛深図書館 館長 坂田 文香	〒863-1901 天草市牛深町160	0969-73-4191 0969-73-4193	月、年末年始 9:00~18:00(土日~17:00)
	天草市立御所浦図書館 館長 岡本 直積	〒866-0313 天草市御所浦町御所浦3525-2	0969-67-3931 0969-67-3993	月、年末年始 9:00~18:00(土日~17:00)
34	天草市立河浦図書館 館長 佐々木 明子	〒863-1202 天草市河浦町河浦5253	0969-74-8111 0969-74-8112	月、年末年始 9:00~18:00(土日~17:00)
	合志市西合志図書館 館長 中村 恵子	〒861-1104 合志市御代志1661-265	096-242-5555 096-242-2817	月、月末、年末年始、特別整理 10:00~18:00(木~20:00、日祝~17:00)
36	合志市ヴィーブル図書館 館長 中村 恵子	〒861-1116 合志市福原2922	096-248-5754 096-247-1355	月、月末、年末年始、特別整理 10:00~18:00(日祝~17:00)
	合志市泉ヶ丘市民センター図書館 館長 中村 恵子	〒861-1112 合志市幾久富1947-7	096-247-1315 096-247-1315	月、月末、年末年始、特別整理 10:00~18:00(日祝~17:00)
38	南関町立図書館 館長 大里 耕守	〒861-0803 玉名郡南関町大字関町1319	0968-53-3746 0968-53-0071	月、月末、祝日、年末年始、特別整理 10:00~18:00(日9:00~17:00)
	長洲町図書館 館長 山隈 司	〒861-0123 玉名郡長洲町大字長洲2760	0968-69-2060 0968-69-2520	月、年末年始、特別整理 10:00~18:00
40	大津町立おおづ図書館 館長 吉住 憲司	〒869-1233 菊池郡大津町大津1171	096-294-8011 096-294-8033	月、第1金、年末年始、特別整理 9:00~18:00(水~20:00)
	菊陽町図書館 館長 矢野 信哉	〒869-1102 菊池郡菊陽町大字原水1438-1	096-232-0404 096-232-7761	火、第3水、年末年始、特別整理 10:00~18:00(木~20:00)
42	御船町立図書館 館長 増永 信介	〒861-3204 上益城郡御船町大字木倉1168	096-282-0888 096-282-0894	月、年末年始、特別整理 9:30~17:00
	益城町図書館 館長 高木 京子	〒861-2242 上益城郡益城町木山236	096-287-8411 096-287-8422	月、第3金、年末年始、特別整理 10:00~18:00(水曜日 12:00~20:00)
44	山都町立図書館 館長 藤吉 勇治	〒861-3514 上益城郡山都町城原169-1	0967-73-1616 0967-73-1888	月、月末、年末年始、祝日、特別整理 10:00~18:00(土日~17:00)
	山都町立図書館蘇陽分館 館長 藤吉 勇治	〒861-3901 上益城郡山都町馬見原218	0967-73-2755 0967-73-2755	月、月末、年末年始、祝日、特別整理 10:00~18:00(土日~17:00)
46	山都町立図書館清和分館 館長 藤吉 勇治	〒861-3811 上益城郡山都町大平306-1	0967-82-3033 0967-82-3033	月、月末、年末年始、祝日、特別整理 10:00~18:00(土日~17:00)
	氷川町立八火図書館 館長 杉谷 康男	〒869-4608 八代郡氷川町宮原栄久69-1	0965-62-3489 0965-62-3489	月、日祝、年末年始 10:00~18:00
48	芦北町立図書館 館長 竹浦 裕道	〒869-5441 芦北郡芦北町大字佐敷206-1	0966-82-2213 0966-82-2631	第1日、年末年始、祝日 9:00~17:00
	錦町図書館 館長 小田 定則	〒868-0302 球磨郡錦町大字一武1587-1	0966-38-3420 0966-38-3420	年末年始 10:00~18:00
50	あさぎり町生涯学習センター図書館 館長 中村 富人	〒868-0408 球磨郡あさぎり町免田東1774	0966-45-7226 0966-45-7227	月、年末年始 火木金9:00~19:00(水土日~17:00)
	あさぎり町深田校区公民館図書館 館長 中村 富人	〒868-0444 球磨郡あさぎり町深田西955-1	0966-45-0665 0966-45-3738	月、年末年始 9:00~17:00

6 平成26年度の県内公共図書館の概要

平成27年3月31日現在

区分	蔵書冊数	年間受入 図書冊数 (冊)	図書購入 費(千円)	個人貸出			団体貸出			
				本館分(含分館)		自動車図書館 貸出冊数	団体数	貸出冊数		
				登録者数	貸出冊数					
熊本県	841,679	16,417	21,983	180,763	100,427	-	109	27,967		
熊本市	1,457,110	86,997	185,086	211,779	2,824,822	43,547	-	49,043		
熊本市立	1,457,110	86,997	179,119	211,779	2,824,822	43,547	-	22,346		
			植木					5,967	25,456	
			森都心プラザ					熊本市立に計上	62	
			城南					熊本市立に計上	1,179	
八代市	420,716	18,074	21,942	51,290	291,466	12,587	165	28,229		
八代市立	285,134	10,600	13,680	51,290	304,053	12,587	75	12,835		
	せんちょう	67,104	4,083		4,317	106,095	-	51	5,452	
	かがみ	68,478	3,391		3,945	82,561	-	39	9,942	
人吉市	93,160	3,387	4,331	17,820	100,073	-	143	30,852		
荒尾市	106,516	4,080	5,150	6,523	103,692	25,047	47	16,653		
水俣市	96,963	4,311	5,000	9,442	75,997	8,934	35	12,855		
玉名市	238,093	12,127	13,721	31,690	319,422	25,578	112	7,050		
玉名市民	138,702	5,988	13,721	31,690	199,322	25,578	70	3,182		
	岱明	35,730			2,730	41,453	-	2	299	
	横島	63,661			3,409	78,647	-	40	3,569	
山鹿市	144,614	29,399	48,183	21,527	216,188	42,280	71	10,460		
ひだまり	95,570	6,588	48,183	15,297	154,961	42,280	56	9,834		
	こもれび	49,044	22,811	ひだまりに計上	6,230	61,227	-	15	626	
菊池市	81,997	4,135	5,537	13,712	109,372	-	38	3,068		
宇土市	89,466	3,728	4,003	16,909	79,903	-	60	7,664		
上天草市	92,805	4,195	4,033	8,137	44,155	2,598	63	4,384		
大矢野森記念	24,759	684	4,033	8,137	11,248	-	10	361		
	中央	46,729			1,963	23,387	2,598	39	3,632	
	姫戸	12,242			710	4,557	-	5	195	
	龍ヶ岳	9,075			838	4,963	-	9	196	
宇城市	284,206	13,824	13,089	22,884	295,581	15,008	308	71,490		
松橋	54,465	2,001	2,473	3,171	55,282	-	55	14,050		
	三角	48,621	1,918	2,213	2,527	48,972	-	46	12,586	
	中央(不知火)	102,014	6,383	4,234	10,549	104,475	15,008	103	22,479	
	小川	58,525	2,260	3,001	5,364	68,671	-	95	20,845	
	豊野	20,581	1,262	1,168	1,273	18,181	-	9	1,530	
阿蘇市	142,521	5,523	8,738	15,753	137,017	6,331	102	9,481		
一の宮	54,579	2,230	8,738	15,753	57,687	-	29	3,170		
	阿蘇	87,942			3,293	79,330	6,331	73	6,311	
天草市	255,060	10,143	14,371	23,357	293,096	69,795	272	62,157		
中央	129,681	5,288	14,371	23,357	17,811	234,112	51,796	155	32,916	
	御所浦	33,214			684	671	8,772	1,596	31	16,634
	河浦	52,076			2,163	2,172	21,849	11,735	46	5,570
	牛深	40,089			2,008	2,703	28,363	4,668	40	7,037
合志市	312,881	13,945	20,999	32,282	524,110	34,488	187	35,084		
ヴィーブル	98,013	4,738	6,093	32,282	120,913	-	32	7,759		
	泉ヶ丘	20,138	1,409		100,486	-	6	134		
	西合志	194,730	7,941		13,497	302,711	34,488	149	27,191	
南関町	59,566	1,840	3,200	5,715	33,563	-	30	5,109		
長洲町	72,174	1,438	2,108	12,779	78,745	-	52	6,424		
大津町	166,358	6,539	9,557	19,422	264,875	8,137	73	5,589		
菊陽町	160,872	5,917	11,996	33,116	227,495	-	58	2,513		
御船町	17,271	783	900	2,523	10,527	-	-	-		
益城町	119,750	8,979	15,008	12,487	206,694	-	19	16,670		

区分	蔵書冊数	年間受入 図書冊数 (冊)	図書購入 費(千円)	個人貸出			団体貸出	
				本館分(含分館) 登録者数	貸出冊数	自動車図書館 貸出冊数	団体数	貸出冊数
山都町	89,155	4,855	5,320	6,047	41,544	9,223	85	12,306
山都町立	57,852	2,484	5,320	6,047	27,147	1,470	50	6,643
蘇陽	18,967	1,607			9,750	1,922	24	2,710
清和	12,336	764			4,647	5,831	11	2,953
氷川町	28,512	2,872	1,200	2,000	12,026	-	6	59
芦北町	28,886	1,004	1,500	1,738	11,968	-	2	1,890
錦町	17,264	2,074	-	2,081	24,484	-	17	7,220
あさぎり町	16,540	3,376	-	1,298	11,885	-	3	468
生涯学習センター	8,917	1,306	-	-	6,722	-	3	468
深田校区公民館	7,623	2,070	-	1,298	5,163	-	-	-

※”蔵書冊数”及び年間受入図書冊数は、図書のみ(普及協力用図書を含み、雑誌・視聴覚資料等は含めない)。

※”図書購入費”は、前々年度の図書費決算額です(新聞雑誌費、視聴覚資料費、自動車図書館用資料費等は含まない)。

※表中の”-”は、実績がないもの又は実績はあるが数値は不明なものです。

7 熊本県立図書館利用規則

(昭和60年10月8日教育委員会規則第17号)
最終改正 平成20年3月17日教育委員会規則第7号

第1章 総則

(趣旨)

第1条 この規則は、熊本県立図書館設置条例(昭和26年熊本県条例第60号)第4条の規定に基づき、熊本県立図書館(以下「図書館」という。)及び熊本近代文学館(以下「文学館」という。)の利用に関し、必要な事項を定めるものとする。

(休館日等)

第2条 図書館及び文学館(以下「館」という。)の休館日は、次のとおりとする。

- 一 火曜日(火曜日が国民の祝日に関する法律(昭和23年法律第178号)第3条に規定する休日(以下「祝日法による休日」という。)に当たるときは、その翌日)
- 二 館内整理日(毎月最終金曜日)
- 三 特別整理期間(年間14日以内)
- 四 年末年始(12月28日から翌年1月3日まで)

2 館長(図書館長をいう。以下同じ。)は、前項の規定にかかわらず、特に必要があると認めるときは、臨時に休館又は開館することができる。

(開館時間)

第3条 図書館(子ども図書室及び視聴覚室を除く。)の開館時間は、午前9時30分から午後7時(土曜日、日曜日及び祝日法による休日にあつては、午後5時15分)までとする。

2 子ども図書室、視聴覚室及び文学館の開館時間は、午前9時30分から午後5時15分までとする。

3 館長は、前二項の規定にかかわらず、必要があると認めるときは、開館時間を変更することができる。

(入館制限)

第4条 館長は、次の各号の一に該当する者に対し、入館を禁じ、又は退館させることができる。

- 一 館の秩序を乱すおそれがあると認められる者
- 二 この規則及び係員の指示に従わない者
- 三 その他管理上支障があると認められる者

(損害賠償)

第5条 自己の責めに帰すべき理由により、施設、設備、資料(図書館資料及び文学館資料をいう。以下同じ。)を滅失又は損傷した者は、館長の指示に従い、これを修理し、又は損害を賠償しなければならない。

第2章 館内利用

(館内閲覧等)

第6条 館内において資料の閲覧等をしようとする者(以下「館内利用者」という。)は、係員の指示に従い、利用しなければならない。

(利用の禁止)

第7条 館長は、館内利用者が前条の規定に違反したと認めるときは、資料の利用を禁止することができる。

第3章 館外利用

(利用証の交付)

第8条 図書館資料を館外で利用しようとする者(以下「館外利用者」という。)は、館長が指定する証明書を提示して利用証の交付を受けなければならない。ただし、館長が特に認めたときは、この限りでない。

2 利用証の交付の際届け出た事項は、3年ごとに確認を行うものとする。

(利用の方法)

第9条 館外利用者は、利用証を係員に提示して利用しなければならない。

2 利用することができる図書館資料は、館外利用者1人につき10点以内とする。

3 利用期間は、15日以内とする。

4 次の各号に掲げる図書館資料は、利用することができない。

- 一 辞書、事典、年鑑、郷土資料、視聴覚資料及びこれらに準ずるもの
- 二 新聞、官報、公報及び永久保存の逐次刊行物
- 三 寄託図書
- 四 その他館長が特に必要と認めるもの

5 第一項から前項までの規定にかかわらず、館長が特に認めたときはこの限りでない。

(利用証の亡失)

第10条 館外利用者は、利用証を亡失したときは、直ちに館長に届け出なければならない。

2 館外利用者は、利用証の亡失によって生ずる損害の責めを負わなければならない。

(不正使用の禁止)

第11条 館長は、次の各号の一に該当する場合は、利用証の返還を求め、利用を禁止することができる。

- 一 利用証を他人に譲渡又は貸与するなど不正に使用したとき。
- 二 利用した図書館資料を期限内に返納しないとき。

第4章 調査相談

(調査相談)

第12条 資料の調査依頼又は利用相談（以下「調査相談」という。）をしようとする者は、その事項を明示して口頭又は文書等により行うことができる。

2 館長は、前項の調査相談において適当と認めるものについては、図書館資料を介して行うものとする。

第5章 団体等への貸出し

(配本協力)

第13条 市町村立図書館（図書室を有する公民館を含む。）、県立学校及び県立社会教育施設（以下、「公立図書館等」という。）に、その求めに応じて、配本を行うことができる。

2 配本を利用しようとする公立図書館等は、配本所を定め、館長へ申し出なければならない。

3 利用期間は、12月以内の範囲で、館長が別に定める。

(貸出文庫)

第14条 図書館に貸出文庫を設け、各種の団体又は機関（以下「団体等」という。）に図書の貸出しを行うものとする。

2 団体等は、貸出文庫を利用しようとするときは、責任者を定めて館長に申し込まなければならない。

3 利用期間は、12月以内の範囲で、館長が別に定める。

4 利用に要する費用は、団体等の負担とする。

(図書館資料の相互貸借)

第15条 他の図書館等との図書館資料の相互貸借については、館長が別に定める。

第6章 資料の寄贈及び寄託

(寄贈及び寄託)

第16条 館は、資料の寄贈及び寄託を受けることができる。

2 館は、寄託を受けた資料が天災その他の不可抗力により滅失又は損傷したときは、損害賠償の責めを負わない。

3 寄託に要する費用は、寄託者の負担とする。ただし、館長が必要と認めたときは、この限りでない。

第7章 雑則

(館長への委任)

第17条 この規則に定めるもののほか、必要な事項は、館長が別に定める。

附 則

この規則は、昭和60年10月19日から施行する。

附 則

(平成5年3月17日教育委員会規則第3号)

- 1 この規則は、平成5年4月1日から施行する。
- 2 この規則の施行前にこの規則による改正前の熊本県立図書館利用規則の規定により交付を受けた利用証は、この規則による改正後の熊本県立図書館利用規則の規定により交付を受けた利用証とみなす。

附 則

(平成11年8月18日教育委員会規則第6号)

この規則は、平成11年9月1日から施行する。

附 則

(平成12年5月24日教育委員会規則第13号)

この規則は、交付の日から施行する。

附 則

(平成14年3月15日教育委員会規則第4号)

この規則は、平成14年4月1日から施行する。

附 則

(平成16年3月29日教育委員会規則第1号)

この規則は、平成16年4月1日から施行する。

附 則

(平成19年3月23日教育委員会規則第4号)

この規則は、平成19年4月1日から施行する。

附 則

(平成20年3月17日教育委員会規則第7号)

この規則は、平成20年4月1日から施行する。