

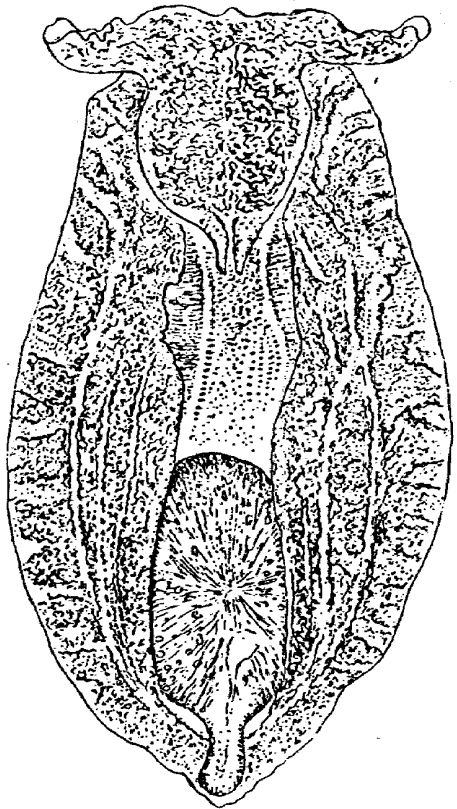
珍稀種クサモチアメフラシ *Paraplysia geographica scripta* (BERGH) 相模灣に産す

馬場 菊太郎 (大阪學藝大學) (1952年 2 月 5 日受領)

私は生物學御研究所の手により相模灣葉山近傍から採集された頗る異形のアメフラシ一種を検したところ、これは兩觸角の著しく後方に偏在する形質から、本邦未記録のクサモチアメフラシ屬 (新稱) *Paraplysia* に屬するものであることが分つた。本屬はアメフラシ科の獨立屬として PILSBRY (1895) の設定したもので、その模式種は *Aplysia piperata* SMITH である。この屬の主標徴は前記の通りに左右相近接する觸角が頭觸手の直後ではなく、兩側足前端中間の位置にまで後退していることである。また外套 (套楯) が體の後方に偏し、かつその後端が長い水管状をなすことも著しい。その他の標徴は大體において近縁のアメフラシ屬 *Aplysia* に似ている。

Paraplysia geographica scripta (BERGH) クサモチアメフラシ (新稱) (Text-figs. 1-2) (*Aplysia scripta* BERGH 1905, pp. 4-6, pl. 6, figs. 1-16.—Amboina).

動物體は膨れた卵形を呈し、長さ 10 cm 餘り。頭部は頭楯の形狀を保つ。頭觸手は大形。耳狀で、互に著しく相隔たる。觸角は先端の尖つた乳頭狀を呈し、2 個相近接して生じ、兩側足前端の中間に位置する。側足は幅廣く、後端粘着する。外套は體長の後方 1/3 に偏し、その後端は伸びて長い水管状をなす。外套孔は縮小するも極めて細微なる小孔として残っている。紫汁腺はなく鰓下腺の多數の小開口は散在する。兩性生殖門は外套の前端直下に位置し、また雄性生殖門は常の如く右側頭觸手の直下に開く。蹠はよく發達し、その後方部は吸着盤を形成することはない。貝殻の形狀はアメフラシ屬に似ており、背方に強く彎曲していない。生時の體地色は黄綠色 (オリーブ色) で蹠を除く全體表には黒色の短條線による複雑微細なる網目模様がある。これらの短條線は外套の上では外套孔を中心として多少放射狀をなしている。顎板の構造は常の如く纖維狀小棒から成る。齒式は $50 \times 23-25.1.23-25$ 。中央齒は中齒尖の兩側に各 3-4 個の小齒を有する。第一側齒は中齒尖の兩側に各 2-3 小齒を帯びる。爾餘の側齒は形狀略第一側齒と同じ。陰莖は扁平細長にして全長に輸精溝を通じ、表面に小棘を生じることはない。

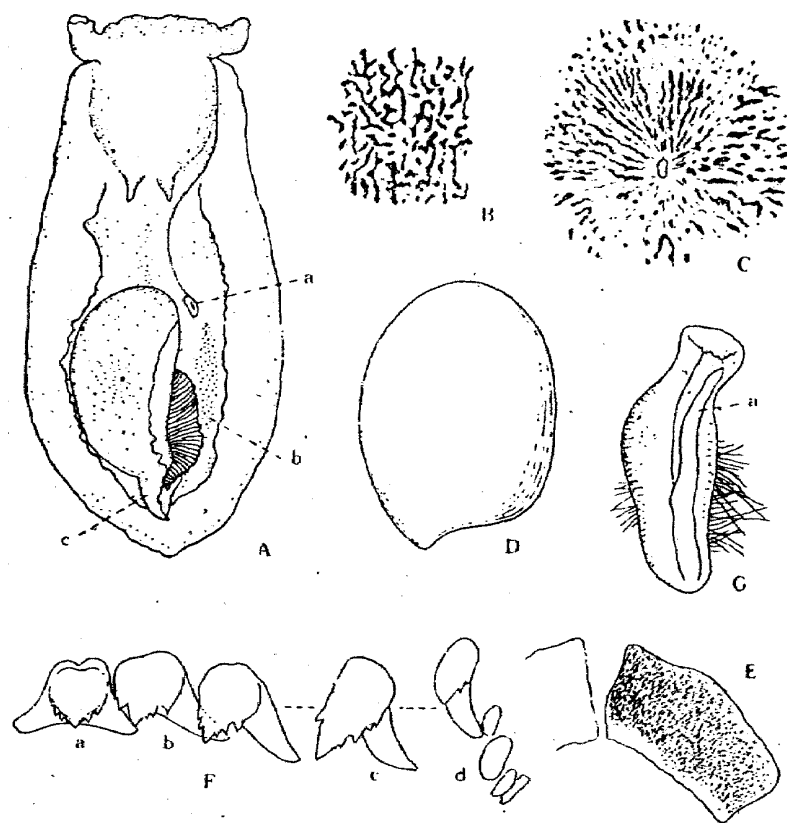


Text-fig. 1.—*Paraplysia geographica scripta* クサモチアメフラシ生標本の全形 Entire animal in living state (L. 10 cm). (生物學御研究所寫生圖による)。

産地：相模灣葉山名島、夜曳網により採集 (1949 年 8 月, 2 個)。

分布：東印度諸島アンボイナ

クサモチアメフラシ屬はアメフラシ屬にくらべると稀産であり、また既記録種の標徴も概して不完全にしか知られていない。ENGEL ('36) は本屬に屬すべき總ての種の検索を行つてその結果南アフリカ東南端から東印度までの海域に唯一の基本種 *Paraplysia geographica* (ADAMS & BEEVE) を認めたのであつた。しかしこの基本種は地方的には更に 6 つの亜種に分たれる (亜種と亜種との區別點は現在のところ十分には明確にされていないが)。いま相模灣産の標本をこれらの諸亜種と對比すると、内外種々の標徴 (特に黒色短條線による體表の網目模様) から恐らくアンボイナ産の亜種 *P. g. scripta* (BERGH) に同定できるのではないかと考えられる。



Text-fig. 2.--*Paraplysia geographica scripta* クサモチアメフラシ

A. 體背面 Dorsal view, a. 兩性生殖門 common genital orifice, b. 鰓下腺 hypobranchial gland, c. 水管 siphon; B. 體表の黑色網目模様 Network of black lines on the general integument; C. 外套孔周囲の網目模様 Network around the mantle aperture; D. 貝殻 shell (28×40 mm); E. 顎板 Jaw-plates (×4); F. 齒舌の半齒列 A half-row of radula (×40), a. 中央齒 central tooth, b. 第一側齒 1st lateral, c. 第十五側齒 15th lateral, d. 最外側齒 outermost laterals; G. 陰莖鞘とその外に取り出した陰莖 Penis (a) which is taken out of the sheath.

文獻：BERGH, R. '05 Siboga-Exped., Monogr. 50 (Opisthobranchiata). ENGEL, H. '36 Zool. Anz., 116 (1-2). PILSBRY, H. A. 1895 TRYON's Manual of Conch., 16.

Résumé

A Strange Mollusk, *Paraplysia geographica scripta*

(BERGH), occurring in Sagami Bay, Japan

KIKUTARŌ BABA (Osaka Univ. of Liberal Arts)

Paraplysia geographica scripta (BERGH) (Text-figs. 1-2).

A conspicuous animal in that the rhinophores are conic, close together and standing far back between the anterior ends of the parapodial lobes. Length of body about 10 cm. Cephalic tentacles large, auriculate, widely separated. Parapodia broad and united behind; mantle with a produced siphon behind; mantle-aperture much reduced to a microscopic pore. No purple gland. Pores of hypobranchial gland diffuse. Common genital orifice just in front of the mantle-shield. Foot very large and without a posterior sucking disk. A shell as in *Aplysias*. General body-colour a yellowish green (olive), but the whole surface of the body except the sole is covered with a fine and extremely complicated network of black. Jaw-plates formed of fibrous rods as usual. Radula formula $50 \times 23-25.1.23-25$. Central tooth trapezoid, with 3-4 denticles on either side of the median cusp. Lateral teeth denticulated on both sides. Penis unarmed.

Loc.: Hayama, Sagami Bay, by a fishing net from the bottom (Aug. 1949, 2 sps.).

Dist.: Amboina, East Indies.

According to ENGEL (1936), all the forms of *Paraplysia* hitherto described must be united as a single species, *geographica*, which may conveniently be divided into a number of local subspecies. I think the specimens in hand most closely agree with the East Indian subspecies *scripta* in the possession of the exquisite pencil-drawings on all the surface of the body.