

10月・11月・12月 Event Schedule

日付	イベント名	場所	時間
10月14日(水)~25日(日)	神見弘・万葉のこころ写真展	1F エントランスホール	9:30~17:00
10月23日(金)~25日(日)	開館4周年記念協賛企画「出前温泉・足湯」~お!館外にもあった 至福の時間~	屋外	10:00~15:30
10月25日(日)	八代妙見祭PR事業「中島町獅子舞 演舞」(仮称)	屋外	12:30~13:30
10月30日(金)~11月29日(日)	第4回九州地域ブランドフォーラム「九州ものづくり王国」「九州食の王国」	1F エントランスホール/屋外	9:30~17:00
11月3日(火・祝)	きゅーはくミュージアムコンサート	1F エントランスホール	①13:00~13:30 ②15:00~15:30
11月14日(土)	第4回ガムランワークショップ ※要申込(対象者 小学生~高校生)、無料	1F ミュージアムホール	13:30~15:30
12月13日(日)	邪馬台国への道「巻岐展」関連イベント 巻岐神楽披露	1F ミュージアムホール	①11:00~11:40 ②14:00~14:40 予定
12月19日(土)	きゅーはくミュージアムコンサート	1F エントランスホール	①13:00~13:30 ②15:00~15:30
12月20日(日)	第5回ガムランワークショップ ※要申込(対象者 小学生~高校生)、無料	1F ミュージアムホール	13:30~15:30

*上記イベントは予定であり、予告無く変更する場合があります。詳細については、決まり次第ホームページでお知らせします。*一部、有料のイベントがあります。

Next Exhibition

開山無相大師六五〇年遠諱記念

京都 妙心寺

禅の至宝と九州・琉球

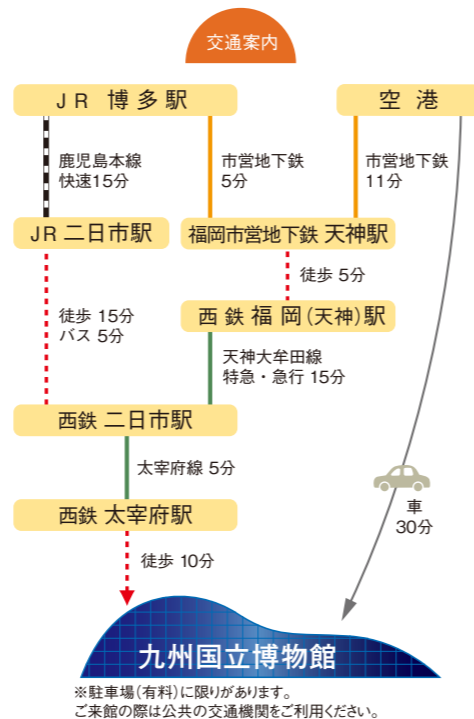
2010年 1月1日(金・祝)~2月28日(日)

次回
特別展

日本の臨済宗諸派中で最大規模の妙心寺派。その禅文化を紹介する九州国立博物館独自の企画展を開催します。開山無相大師 650 年の大法要を記念し、大本山妙心寺ならびにその塔頭寺院に伝わる宝物はもちろん、九州・沖縄の妙心寺派寺院からも選りすぐりの宝物を展覧いたします。現代人の心にも深く響く、禅の心と美の世界をご堪能ください。



大本山妙心寺境内風景



- ◎開館時間 9:30~17:00 (入館は16:30まで)
- ◎休館日 月曜日(月曜日が祝日・振替休日の場合は翌日) ※ただし10月26日は開館、12月25日~31日は休館
- ◎文化交流展観覧料(特別展は別料金) 一般: 420円(210円) 大学生: 130円(70円)
- ◎特別展「古代九州の国宝」観覧料 一般: 1,300円(1,100円) 高校生・大学生: 1,000円(800円) 小学生・中学生: 600円(400円)
- * ()内は前売りおよび20名以上の団体料金 * 障がい者とその介護者1名は無料。入館の際に障害者手帳等をご提示ください。
- * 高校生以下及び18歳未満、70歳以上の方は、文化交流展示については無料。入館の際に年齢の分かるもの(生徒手帳、健康保険証、運転免許証等)をご提示ください。* 特別展「古代九州の国宝」の観覧料で、文化交流展示もご覧いただけます。* 満65歳以上の方は、特別展「古代九州の国宝」の()内料金でご入場いただけます。入館の際に年齢の分かるもの(健康保険証、運転免許証等)をご提示ください。* 特別展「古代九州の国宝」の開催期間は10/20(火)~11/29(日)です。

〒818-0118 福岡県太宰府市石坂4-7-2

NTTハローダイヤル

ご案内 **050-5542-8600**

※オペレーターが対応します。通話料が発生します。

九州国立博物館 検索 <http://www.kyuhaku.jp>



Asiage 九州国立博物館 季刊情報誌 アジアージュ vol.14 平成21年10月1日発行 発行:九州国立博物館 本誌の全部または一部を無断で複製(コピー)することは禁じられています。

Asiage

KYUSHU NATIONAL MUSEUM PRESS

vol.14
2009 WINTER

季刊情報誌
アジアージュ
九州国立博物館



【重要文化財】
石造弥勒如来坐像 長崎県形嶺経塚出土
平安時代・11世紀 奈良国立博物館蔵

青銅武器 福岡県須玖阿本遺跡出土
弥生時代・前1世紀
東京国立博物館蔵

【国宝】
銅板法華経・銅笥
平安時代・12世紀
国玉神社蔵

【重要文化財】
オニシ製陶輪
鹿児島県広田遺跡出土
貝塚時代後期・2~5世紀
鹿児島県歴史資料センター黎明館蔵

九州国立博物館開館4周年記念特別展

古代九州の国宝

Legendary Treasures of Kyushu

10月20日(火) - 11月29日(日)

古代九州の国宝

Legendary Treasures of Kyushu

10月20日(火) - 11月29日(日)

考古少年
入門
—特別展編—

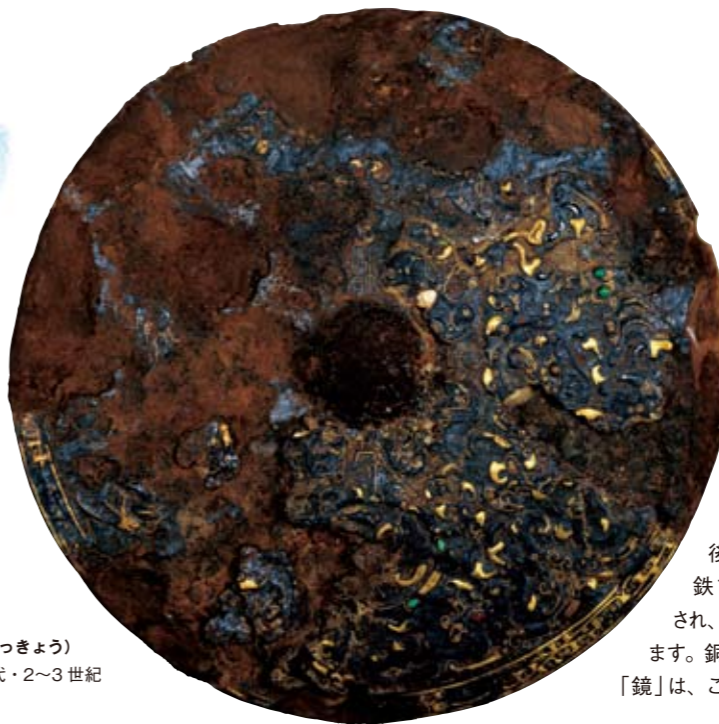
考古少年と一緒に、歴史の世界を探求しよう!

こんにちは。僕は歴史が大好きな考古少年です。
今回は、古代九州の国宝展にやってきました!
九州ゆかりの名品がズラリ。教科書には載っていない
歴史も盛りだくさん! なんだか新しい発見がありそうな予感!
さあ、僕と一緒に考古品から歴史ドラマを紐解いていこう!



重要文化財

金銀錯嵌珠龍文鉄鏡
(きんぎんざくかんしゅりゅうもんてつきょう)
大分県ダンワラ古墳出土 弥生時代・2~3世紀
東京国立博物館蔵



いろいろな説があるんだけど、真相はまだわかっていないのよ。
ただ東アジアの国際情勢に精通した国が、日本列島のどこかに誕生していたことが重要よ。



後漢から三国時代にかけて製造された鉄鏡。鏡は鉄でつくられた後、金や銀の線で象嵌(ぞうがん)され、ガラス玉やトルコ石などの宝石が埋め込まれています。銅鏡百枚も有名ですが、正始元年に下賜された「鏡」は、このような中国でもステイタスの高い宝飾鏡かも?



見所1 獲加多支鹵大王

見所2 典曹人

「魚と鶴」

国宝 銀錯銘大刀

(ぎんざくめいたち)

熊本県江田船山(えたふなやま)古墳出土
古墳時代・5世紀
東京国立博物館蔵



「天馬」

文官の典曹人【てんそうじん】見所2と、大王警護の武官である杖刀人【じょうとうじん】見所3が、どちらも同じ獲加多支鹵大王【わかたけるだいおう】(雄略天皇)見所14に仕えていたということは、5世紀の中～後期には、ヤマト王権につながるの豪族が東西に存在していたという証拠です。

国宝 金錯銘鉄剣

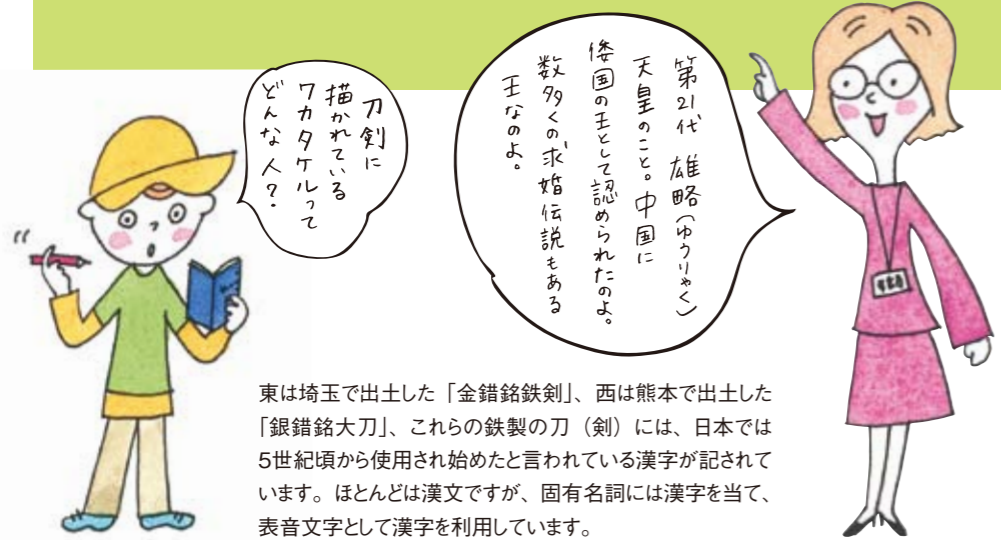
(きんざくめいてっけん)

埼玉県稲荷山古墳出土
古墳時代・5世紀
文化庁蔵

展示期間
11月11日(水)~11月29日(日)
(上記期間以外は複製品を展示)

見所3 杖刀人

見所4 獲加多支鹵大王



東は埼玉で出土した「金錯銘鉄剣」、西は熊本で出土した「銀錯銘大刀」、これらの鉄製の刀(剣)には、日本では5世紀頃から使用され始めたと言われている漢字が記されています。ほとんどは漢文ですが、固有名詞には漢字を当て、表音文字として漢字を利用しています。

こんなにたくさん
プレスレットをしていたら
大変だね。

美しい貝殻のプレスレットは、沖縄で採れる貴重な貝でつくった珍重品。王様や呪術師しかつけることができなかったのよ。つまり働かなくてもいい身分の人がつけていた、というわけ。



女性用

イモガイ製腕輪
大友遺跡出土
弥生時代・前2世紀
佐賀県立博物館蔵



男性用

ゴホウラ製腕輪
三津永田遺跡出土
弥生時代・前1世紀
個人蔵



こんな大きな耳飾りを、
どうやって耳にはめたの?

まずは小さいものからはじめて、徐々に大きなものはめていくのよ。少しずつ耳たぶの穴を大きくするの。当時は、大きな耳飾りをつけていた人ほどよく目立っていたよね。

どうして土器に黒いシミがあるの?

「黒斑」といって、火のまわりが悪く完全に焼けなかった部分が黒いシミとして残るのね。

土器

板付遺跡出土
弥生時代・前4~前3世紀
福岡市埋蔵文化財センター蔵



重要文化財

土製耳飾

鹿児島県上野原遺跡出土
縄文時代・7,500年前
鹿児島県立埋蔵文化財センター蔵



古墳に描かれているのはこんな文様。

同心円文



連続三角文



ワラビ手文



魔除けの文様、ぎざぎざぐるぐる文。

同心円文には、悪いものを封じ込めて、幸せを招くという意味があるの。連続三角文は魔除けを表現。そしてワラビ手文は、死と再生を表しているのではないかとされているのよ。

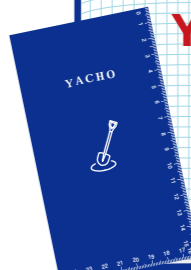


日岡(ひのおか)古墳 福岡県うきは市

「古代九州の国宝展」図録を買うと...
考古学者の必須アイテム!
九州国立博物館オリジナル

YACHO(野帳)
プレゼント!

料理レシピをまとめたり、
アイデアを書き留めたり、
いろいろ使えます!



PICK UP 文化交流展示室

文化交流の歴史の中で日本の文化がどのように形成されたかを、約1,000件の文化財で紹介。ここではその一部を紹介します。



V 丸くなった地球 近づく西洋

キリスト教の伝来と禁制

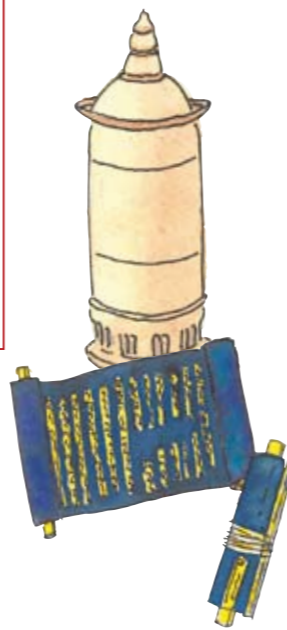
1549年キリスト教伝来。
近世に弾圧がはじまり、
信者の一部によって信仰が
ひそかに伝えられた。



III 遣唐使の時代

経塚の遺宝

11~14世紀には、末法
思想により、書写した經典
を経筒に納め土の中に
埋める経塚が造られた。



I 縄文人、海へ

貝塚のはぎ取り

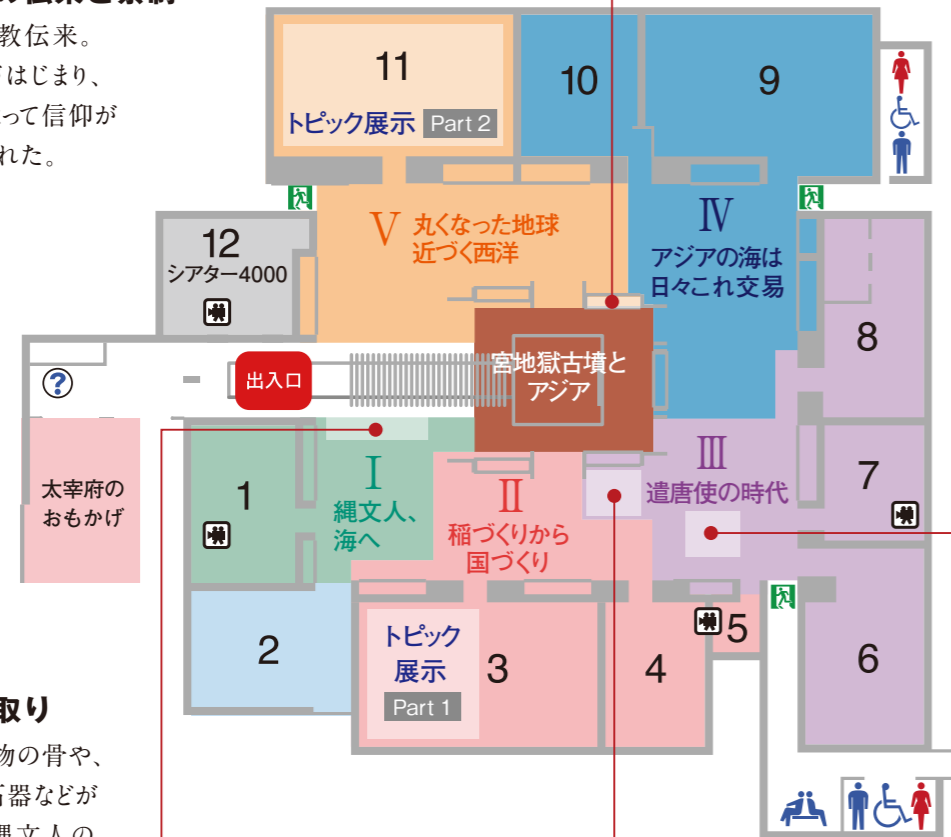
貝殻の他に動物の骨や、
壊れた土器・石器などが
埋まっており、縄文人の
生活が垣間見れる。



II 稲づくりから国づくり

漢字の導入

漢字が一般に普及
する律令時代以前、
弥生・古墳時代の
出土品からも日本が
漢字文化圏に組み
込まれていく様子が見
かえる。



文化交流展示室では頻りに展示替えを行っています。作品の展示期間については、当館ホームページでお確かめください。

九博学芸員に聞く! 「トピック展示」鑑賞

トピック展示とは・・・「文化交流展示室」の関連展示室の一室を使い、テーマに沿った展示を定期的に行っています。

開催中
12月20日(日)
まで

Part 1

「古代九州の国宝」関連展示

有明の縄文文化

—東名(ひがしみょう)遺跡が語るもの—

協力：佐賀市教育委員会

佐賀市金立町にある「東名遺跡」。発見された土器から、
およそ7,000年前の遺跡と考えられています。縄文時代
早期の貝塚としては西日本最大級の規模を誇るこの遺
跡で、土器や石器のみならず、通常では腐敗して残ら
ない木製品や骨製の装身具、動物骨やドングリまでもが、
奇跡的に残っていました。

「編カゴ」は木を薄く裂いて編み込まれており、高度な
技術がすでにこの時期から存在していたことを物語っ
ています。

本展は、他にもまだまだ、他所ではめったに見られない、
日本最古級の貴重な出土品ばかり。みなさまもこの機会に、
ぜひ一度ご体感ください!



シャーマンが身に
付けた?!

縄文時代の装身具

鹿角製装飾品

縄文時代
佐賀市教育委員会蔵



日本最古!
約7000年前の編カゴ

編カゴ出土状況

縄文時代
佐賀市教育委員会蔵

開催中
11月8日(日)
まで

Part 2

新収品 '05-'08 交流する文化のかたち

当館は、今年の10月16日に開館4周年を迎えます。その節目にあたり、これまで収集してきた文化
財の中から、選りすぐりの48件を公開いたします。

文化財の収集は、博物館の要となる仕事の一つです。本展は、その集大成であると同時に、
普段は見えにくい学芸員の仕事を、みなさまに見ていただける貴重な場でもあると考えています。
本展では4年の歳月をかけて集めた、学芸員自慢の品々が一堂に会します。歴史の流れをくぐ
り抜けて、伝えられてきた文化交流の証言者たちとの対話をじっくりとお楽しみください。

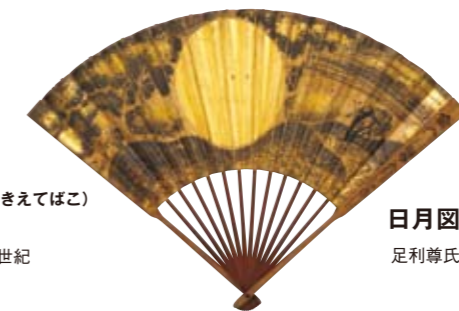


伝統意匠を表した
貴重な優品!

重要文化財

菊蔦絵手箱(きくまきえてばこ)

木製漆塗
南北朝-室町時代・14世紀
九州国立博物館蔵



ペルシャ系の
装飾文様を
鎖縫刺繍で表現

茶地猪頭円文
刺繍矢筒袋

(ちゃじちようえんもん
ししゅうやつづぶくろ)

6世紀
九州国立博物館蔵

表面は金箔の太陽
裏面は銀箔の月

日月図軍扇(じつげつぐんせん)

足利尊氏花押 南北朝時代・14世紀
九州国立博物館蔵



トピック展示スケジュール

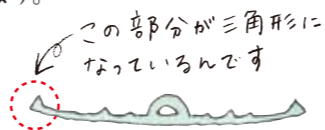
トピック展示名称	開催期間	開催場所
茶の湯を楽しむII	開催中 11月8日(日)まで	関連展示第9室
玄界灘の海人・杵岐「古代九州の国宝」関連展示	開催中 12月20日(日)まで	関連展示第3室内
お姫様の婚礼道具	11月11日(水)~2010年1月31日(日)	関連展示第11室
祈りの山 宝満山	11月13日(金)~12月20日(日)	関連展示第9室

鑑賞
の
ツボ

三角縁神獣鏡

銅鏡 直径約23cm 古墳時代・4世紀 九州国立博物館蔵

鏡の縁の断面形が三角形になっており、神と獣が描かれていることから、三角縁神獣鏡という名がついています。



古代中国の神仙思想にもとづく神仙や霊獣の文様が刻まれています。

神仙の世界において“不老長寿”の象徴とされていた象をはじめ、魚の絵柄も確認できます。



三角縁神獣鏡が「特別展」に大集結!

九州各地で出土した30面近くの三角縁神獣鏡を集め、当館に一挙展示いたします。通常は全国の博物館が所蔵している鏡を一度に愉しめる貴重な機会です。那馬台国の歴史に想いを馳せながら、じっくり鑑賞ください。

銅鏡【どうきょう】

弥生時代、銅鏡は地域の王の誕生と共に中国から伝来しました。以来、弥生人は輸入した銅鏡を模倣して、独自の銅鏡文化を築いていきます。銅鏡は中国では化粧道具でしたが、日本では不老長寿への祈りがこもった宝器として珍重されていました。太陽光を反射させ死者の再生を祈る道具として使用されていたと考えられています。その後、中国の銅鏡の模倣から日本独自のものと形を変えた鏡が、一般に広がっていきます。日本の鏡文化の礎を築いたのは、鏡に憧れた民衆たちの想いなのかもしれません。

教えて! 学芸員さん!
用語辞典

SHOPPING

大人気は針間書シリーズの
新商品登場!!

現在の売れ筋 No.1 は「針間書フィギュア」。なんと、ひとつずつの手作り! だから形や表情など、同じ物はひとつもありません。世界でひとつだけの、あなたの好きな表情を探してみれば? 特別展をみた後は、銅鏡や銅鐸のピンバッジやタイタックが欲しくなるかも!?



ピンバッジ/タイタック
左: 三角縁神獣鏡 420円(税込)
右: 突線紐袈裟褌文銅鐸 530円(税込)



針間書フィギュア
全15種: 各 525円(税込)

心臓に住む虫「馬カン」や肺に住む虫「肺虫」など、きもちわるいようなかわいようなユニークなフィギュアが大人気。

九州国立博物館 ミュージアムショップ TEL.092-918-8818 [ショップ直通]

FOOD

秋の風味を詰め込んだ
期間限定メニューが登場!



博物館松花堂弁当 2,100円 10/20(火)~11/29(日)

特別展限定メニュー「松花堂弁当」は、色鮮やかな和食料理のフルコース。北九州の郷土料理である鯖床煮、ペー貝旨煮、穴子玉子ムースなどが味わえます。ベトナム料理の代表フォーはハノイ・ベトナムフェアにちなんだ一品。ピリ辛風味が食欲をそそります。



フォー ベトナム風生春巻き付き 1,470円
10/7(木)~11/29(日)

レストラン・グリーンハウス TEL.092-918-7822

VOLUNTEER VOICE

見て楽しむだけだった展示物も、
内容がわかると、もっと面白くなります!



この土器は炎が燃えているかのように見えます。

聴覚障害の皆さまに、当館をより楽しんでいただくためのお手伝いをするのが、私たちの役目です。建物の特徴や展示物などについて、手話により分かりやすくご案内しています。現在は土・日・祝祭日を中心に2~4人体制で館内に立っています。今後も研修を

行ない、人員を増やすことで、平日も対応できるようになることを目指しています。皆さまとご来館ください! お会いできることを楽しみにしています。

九州国立博物館 交流課
お問い合わせ TEL.092-929-3289
FAX.092-929-3980



手話通訳ボランティア
田中 順子 さん

体験型展示室

あじっば 体験記

アジアの「お面」篇

「あじっば」は五感をつかって楽しめる体験型の展示室。日本と交流のあったアジアやヨーロッパ諸国の衣装や生活雑貨、おもちゃなどがズラリ。みて、きいて、かいて、さわって、いろいろな体験をしてみよう! 今回はアジアの「お面」で遊んで来たよ!



1
まずは「タイ」のお面に挑戦! 頭をすっぽり覆い隠すため、外界から遮断されたような感覚に。お面の役に成りきる事ができそうです。



記念撮影もできるよ!



2
次に中国のお面。被った姿はインパクト大! 色鮮やかな模様が作りだす、独自の世界を感じてお。



3
最後に「インドネシア」。裏面に噛むところがあり、口でお面を支えます。ずっと噛んでいるのは大変! 集中力が鍛えられそうです!

印象深かったのは、国によって色に意味の違いがあることです。例えば中国のお面は赤が正義、白は悪を表します。ところがインドネシアのお面は白が正義、赤は悪なのだとか。他にもさまざまな国のお面がいっぱい! ぜひ色々比べてみてください!