

第六、顎^aハ上顎^bハ下顎眞形

第七、觸脚中央部ノ吸盤角質輪^aハ大吸盤^bハ小吸

盤共ニ二分ノ三濶大

第八、第一第二第三腕脚基部ノ吸盤角質輪二分ノ三

濶大

第九、第一第二、第三中央第四脚ノ基部ノ吸盤角質

輪二分ノ三濶大

第十、腕脚末端ノ小形吸盤角質輪二分ノ三濶大

●霞ヶ浦ノ動物ニ就テ

北原 多作

最初ニ地理學的ノコヲ簡單ニ申スベシ、霞ヶ浦ハ淡水沼ニシテ常陸國ニ在リ面積凡十方里周圍凡三十六里ト稱ス沿岸ハ何處モ砂底遠淺ナリ但シ軟カナル岩層ノ砂上ニ顯ハル、處間々之レアリ、中央最モ深キ處ハ二十尺アリテ十五尺乃至十八尺以上ノ水底ハ皆軟泥ヲ布ク深二十五尺ニ達スル處ハ行方郡高須村ノ近傍ニアレ其區域甚狹隘

霞ヶ浦ノ動物ニ就テ(北原)

ナリ

此沼ニ注クトコロノ川ハ皆細小ナリ就中櫻川(土浦ニ到リテ注ク)戀瀨川(高濱)園部川(小川)小野川(古渡)ヲ以テ稍大ナリトス新利根川トテ利根川ヨリ分レ來ルモノアレ其平時ハ水ヲ滿サズ、又此沼ヨリ出ツル水モ甚細小ナリ即チ横利根川及北利根川是ナリ共ニ該沼ノ東南隅ヨリ流出ス前者ハ荒川ニ於テ利根川ニ入り後者ハ潮來町ヲ經テ浪逆浦ニ入り後利根川ニ連續ス

前已ニ記スルカ如ク本沼ニ注ク所ノ河川ハ皆細小ナルヲ以テ本沼水量ノ増減ニ就テハ殆ント相關セズ唯本沼ノ東南隅ヨリ利根川ニ通スル前記ノ二溝渠即チ横利根川及ヒ北利根川ハ利根川出水ノ際莫大ノ水ヲ逆流シテ本沼ニ注入スルヲ以テ大ニ水準ヲ高昇スルコトアリ此溝渠ニ於ケル水ノ流向ト流力ハ移轉性ノ動物ニ密接ノ關係アリ

次ニふろらノコヲ一寸申スベシ此沼ノ周圍ニハ大抵よじ(Pragmaeus communis)叢生ス其内側淺キ處ニハまこも(Zizania latifolia)繁生ス夫レヨリ深サ凡十五尺乃至十八

霞ヶ浦ノ動物ニ就テ(北原)

第七卷

尺ニ至ル迄ハ Potamogeton, Hydrilla, Valisneria, Ceratophyllum, Scirpus, Nitella 等繁生ス但シ最後ノ二者ハ寧ロ淺所ニ多シ十五尺乃至十八尺以上ノ深所ニハ一ノ水草ヲ生セス唯無數ノ顯微鏡的藻類ノ或ハ浮漂シ或ハ沈滞スルアルノミ即チ Clathrocystis, Nostoc, Spirulina, Strangenia, Scenedesmus, Pediastrum, Oscillaria, Orthosia, Surirella 其他硅藻類是ナリ右ノ外ニ Timnanthemum, Sagittaria, Lemna, Salvinia ナドハ靜穩ナル入江又ハ狹隘ナル溝渠ニ生スレモ分布區域小ナリ

扱テ是レヨリふあうなノヲ申スベシ此沼ハ淡水、泥底ニシテ、水淺ク且ツふろらモ前記ノ如キ次第ナレハ何處モ同シ秋ノ夕暮ニテ先ツ指ヲ屈スルモノハ鯉、鮒、鰻ノ如キモノナルベシトハ讀者諸君ノ豫想通リナリ然レモ茲ニ一ツノ面白キ事實アリ即チわかさき、しらうを、あみノ如キ鹹淡水入り交ル處ニ生息スル種類ガ終年該沼中ニ生息シ生殖スルコト是ナリ其他れぶとやらノ夥多産スル等ハ余輩同志ノ注意ヲ喚起スルモノナラン

余ガ該沼ニ於テ採集シタル動物中魚類、軟体類及ヒ甲殻類ノ表ヲ擧ケレハ左ノ如シ

魚類

1. Percalabrax japonicus, Schleg. ちんま
2. ■ Trienophorichthys trigonocephalus, Gill. へんごん
3. Gobius flavinannus, Schleg. ちち /
4. ■ Gobius sp. ちちのちちん / ちちちち
5. Mugil oenr, Forsk. (= M. cephalotans, C. & V.) ちち
6. Silurus asotus, L. ちちち
7. Pseudobagrus aurantiacus ちちち
8. ▲ Cyprinus carpio, L. ちち
9. ▲ Carassius auratus, L. ちち
10. Barbus Schlegelii, (Gther. ちち / ちちち
11. Opsalichthys platypus, Schleg. ちちち
12. Pseudorasbora parva, Schleg. ちち
13. Leuciscus hakunensis, Gthr. ちちち / ちちち
14. Pseudoperilumpus sp. ちちち /

動物學雜誌第七拾七號

15. ■ Achilognathus intermedius, Schleg. 乙本ル	31. Anodonta Woodiana, Leach. 乙本ル
16. Misinganus angulicaudata, Cantor. 乙本ル	32. A. lanka, von Martens. 乙本ル
17. (Cobitis taenia, T. 乙本ル)	甲殼類
18. Haplochilus latipes, Schleg. 乙本ル	33. Grapsus japonicus, de Haan. 乙本ル
19. Hemithanplius intermedius, (Tanl. (?) 乙本ル)	34. ▲ Palaeon nipponensis, de Haan. 乙本ル
20. Plecoglossus alivolis, Schleg. 乙本ル	35. Miersia compressa, de Haan. 乙本ル
21. ▲ Hypomesus olidus, Pall. 乙本ル	36. ▲ Mysis sp. 乙本ル (乙本ル)
22. ▲ Salanx microdon, Bleek. 乙本ル	37. Sphaleronna sp.
23. ▲ Anguilla hostonensis, Lesueur. 乙本ル	38. Gammarus sp.
軟軀類	39. ▲ Cyclops sp.
24. Tinanura japonica, Jay.	40. (?)
25. Phanorhis compressus, var. japonicus, von Mart. (?)	41. ■ Diaptomus sp.
26. Ancyclus Baconi, Bourguignat.	42. Corycaeus sp.
27. ■ Melania liverina, Gould. (乙本ル)	43. Jirgasilus sp.
28. ■ Paludina Selateri, von Thranenfeld. 乙本ル	44. Camptocercus sp.
29. ■ Cyrena Martensii, Clessin. 乙本ル	45. Cypris sp.
30. ▲ Dipsus plicata, var. japonica, Koh. 乙本ル	46. ▲ Daphnella brachyura, Lievin.

霞ヶ浦ノ動物ニ就テ(北原)

第七卷

八九

ルヲ見タリ

(未完)

● 紐蟲ノ側感器 (承前)

高倉 卯三 磨

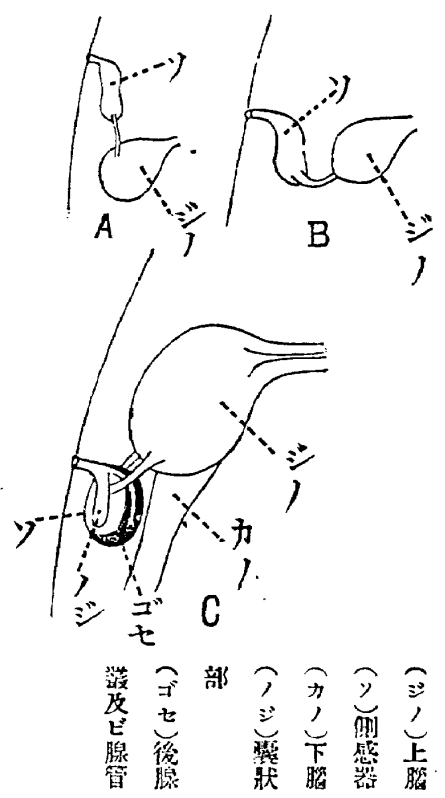
第二種

第二種即チ *Hoplomenemertes* ニ屬スルモノ、側感器ハ前種ノ如ク一定シタル形狀及ヒ位置ヲ有セズシテ先ヅ其位置

Hoplomenemertes ノ三種ノ側感器

- 47. ▲ *Bosmina* sp. (a)
 - 48. B. sp. (b)
 - 49. ▲ *Leptodora hyalina*, Lilljeb. (?)
- 右表中 ▲ 印アルモノハ最多ク産シ且ツ沼中分布區域ノ廣キモノナリ ■ 印アルモノハ夥多産スレモ其分布區域寧ろ沿岸近クニ限ラル但シ其内 *Trienophoricichthys* 及ヒ *Bosmina* (c) ハ沖方ニモ少々見ルナリ
- 此外鳥類ニハもぐり、うがらすナト生息シ冬月ニハがん、かもノ類夥多來游ス昆虫類ニテハ *Cyrtister japonicium*, *Cyb. Lewisianus* ヲ始メとんぼ、かとんぼ、か、ぶよノ幼虫無數ニ生息ス水生だにモ往々表面採集中ニ之レアリ *Atax* 及ヒ *Trisimo* ハ時々かたかひノ外套膜下ニ伏スルコトアリ又うなぎノ鰓中ニハ紐蟲、胃中ニハじすとまヲ見ルト球狀ヲナスヲ以テ海面採集ニテ得ル所ノ *Trichina* ヲ想起セシム此外はいどら、滴虫ノ如キハ申マデモナク水草間ニ無數ニ生息ス *Spongilla* ハ櫻川ノ土手抗ニ附着ス

第五圖



ニ就テ大別スレバ腦ノ前方ニアルモノ側面ニアルモノ及

(シ) 側感器
 (カノ) 下腦
 (ノシ) 囊狀部
 (ゴセ) 後腺及ヒ腺管