

= 目次 =

巻頭トピック	「推計の信頼性～将来推計人口から～」	1
月間の動き		2
景気動向指数		4
主要経済指標		6
統計アラカルト	「ジニ係数の誤差はどのくらい？」	1 2
統計アラカルト	「知ればちょっと便利かな！」シリーズ - 17世紀編(その4) -	3 8

統計表

1 . 気象	九州北部地方（山口県を含む）3か月予報、気象変化（グラフ）、気象概況、気温・湿度及び降水量	8
2 . 人口	九州各県の人口、世帯・人口の推移、市町村別推計人口と世帯数	9
3 . 金融	通貨・手形交換、預金貸出残高	1 3
4 . 家計	勤労者世帯収入内訳（熊本市、全国）、勤労者世帯支出内訳（熊本市、全国）	1 4
5 . 農業・水産業	農産物県内主要市場取扱高、水産物県内主要市場取扱高、食肉流通、牛乳生産処理量、青果取扱数量・金額	1 6
6 . 鉱工・建設業	建築着工、公共工事発注状況、県別鉱工業生産指数、鉱工業生産指数、特殊分類別生産指数、鉱工業生産者製品在庫指数、特殊分類別生産者製品在庫指数	1 8
7 . 雇用・賃金	賃金の動き、労働時間の動き、常用雇用の動き、職業紹介・雇用保険	2 3
8 . 商業・運輸	百貨店・スーパー販売額、貿易実績、天草エアライン旅客輸送実績、輸送旅客実績、航空貨物路線別実績、高速道路交通量（入・出）、自動車保有台数	2 6
9 . 物価	九州各県別消費者物価指数、主要品目小売価格、消費者物価指数（熊本市、全国）、企業物価指数	3 0
1 0 . 電力・ガス・石油	電力消費量、熊本市地区の都市ガス消費量、石油製品販売量	3 5
1 1 . 県税	県税収入状況	3 6

(利用される方に)

統計くまもと（経済指標）は、熊本県経済の動向観測に役立つ統計資料を、手軽に、かつ迅速に各方面の利用に供することを目的として、毎月刊行するものです。  
収録された統計の作成機関は、それぞれの統計表に記してあります。これらの資料を提供いただいた関係各機関に対し、厚く謝意を表します。  
表側頭に年とあるのは暦年（1月～12月）、年度は会計年度（4月～翌年3月）のことです。  
数字の単位以下は原則として四捨五入しました。したがって、総数と内容の計は必ずしも一致しません。  
内容についてのご照会、ご意見は、熊本県地域振興部統計調査課統計資料班 096-383-1111（内線 3609）にご連絡ください。

< 記載例 >

p ---- 暫定数字      r ---- 訂正数字      0 ---- 単位未満      - --- 該当数字なし      ... --- 数字不詳

## 推計の信頼性

～ 将来推計人口から ～

統計調査課統計資料班 時吉啓通

国立社会保障・人口問題研究所では、国の社会保障制度の中・長期計画ならびに各種施策立案の基礎資料として、人口と世帯に関する推計を全国と地域単位で実施し、「日本の将来人口推計」等を公表しています。

また、小地域別将来推計人口への需要の高まりに呼応して、市区町村別の推計としては初めて「日本の市区町村別将来推計人口（平成 15 年 12 月推計）」を公表しています。

この資料には、平成 12 年（2000 年）国勢調査結果を基準として、2030 年までの 5 年ごとの将来推計人口が掲載されています。

そこで、将来推計人口と国勢調査結果を、熊本県及び熊本県内の各市のデータにおいて比較してみます（表）。

将来推計人口と国勢調査結果の乖離幅 C を、国勢調査結果で除して百分率表示したものが D であり、この値を誤差率と定義します。

熊本県総数の誤差率は、わずか 0.67% です。最も誤差率の小さい八代市では 0.02% であり、最も誤差率の大きい宇土市でも、2.97% の誤差率に過ぎません。これは、宇土市の将来推計人口を 100 とすると、実際（国勢調査結果）は 97.03 であったということを意味しています。

このことから、国立社会保障・人口問題研究所が行っている、人口変動に関する調査・分析の信頼性の高さを垣間見ることができます。

（表）2005 年の将来推計人口と国勢調査人口の比較

	A 将来推計人口 (人)	B 国勢調査結果 (人)	C (=A-B (絶対値)) (人)	D (=C/B × 100) (%)
熊本県総数	1,854,503	1,842,233	12,270	0.67
熊本市	673,278	669,603	3,675	0.55
八代市	103,957	103,976	19	0.02
人吉市	38,074	37,583	491	1.31
荒尾市	55,944	55,960	16	0.03
水俣市	29,396	29,120	276	0.95
玉名市	45,735	45,341	394	0.87
本渡市	40,982	39,944	1,038	2.60
山鹿市	32,354	32,053	301	0.94
牛深市	16,404	16,609	205	1.23
菊池市	26,620	26,716	96	0.36
宇土市	39,152	38,023	1,129	2.97

注) Bは、平成12年国勢調査実施時の市町村系列で組み替えた平成17年国勢調査結果を使用した。

資料出所：「日本の市区町村別将来推計人口（平成 15 年 12 月推計）」（国立社会保障・人口問題研究所）

「平成 17 年国勢調査結果」（総務省統計局）

## 月間の動き

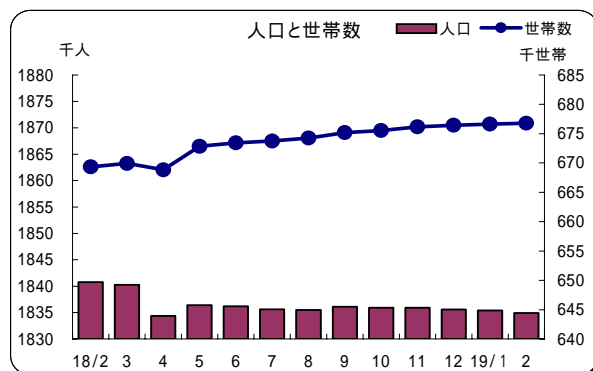
### 人口（2月）：1,834,926人 前月比483人減

平成19年2月1日現在の県推計人口は1,834,926人（男性863,137人、女性971,789人）で、前月に比べ483人（自然減429人、社会減54人）減少。

世帯数は676,787世帯で、前月に比べ141世帯の増加。

前1か月の人口動態を市郡別にみると、菊池郡（73人）、合志市（63人）などで増加。天草市（131人）、宇城市（62人）などで減少した。（平成17年10月は国勢調査確報値、以後は確報値を基に推計）

（資料：県統計調査課）



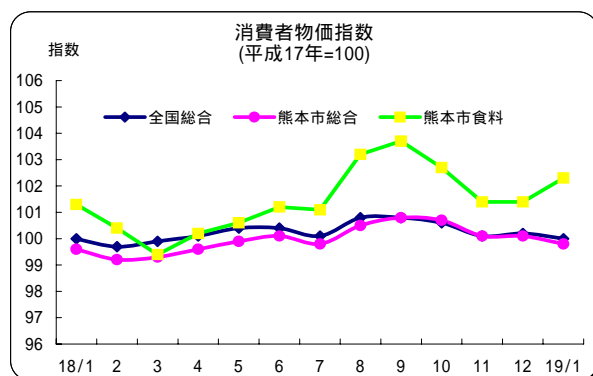
### 消費者物価指数（1月）：総合指数 99.8 前月比 0.3%

熊本市の1月の消費者物価指数（H17=100）は、総合指数で99.8となり、前月比は0.3%の下落となった。

前年同月比でみると、平成18年10月は0.9%、11月は0.8%、12月は0.4%と推移した後、平成19年1月は0.2%の上昇となった。

なお、全国の消費者物価指数は、100.0（前月比 0.2%、前年同月比0.0%）であった。

（資料：県統計調査課）



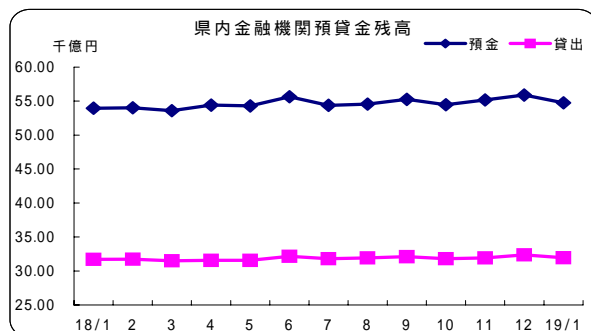
### 金融（1月）：実質預金 前年比1.4%増

1月の実質預金（譲渡性預金を含む）をみると、個人預金が流動性預金（普通預金等）を中心に増加したことから、前年を1%方上回った（前年比+1.4%）。

1月の貸出は、住宅ローンが堅調に推移しているほか、法人向け貸出に持ち直しの動きがみられていることから、前年を1%方上回った（同+0.7%）。

1月の貸出約定平均金利（総合、ストックベース）は、2.357%と前月（2.356%）に比べ4か月連続で僅かながら上昇した。

（資料：日本銀行熊本支店）



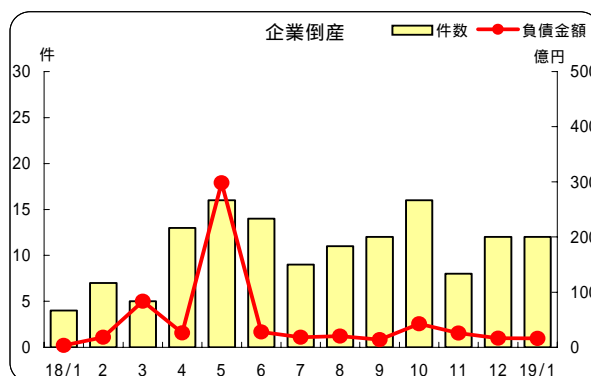
### 企業倒産（1月）：負債金額 前年同月比353.2%増

1月の県内の企業整理倒産（負債1,000万円以上）は、発生件数12件、負債金額16億1,800万円となった。

件数比較では、前月12件から同件数（増減なし）、前年同月4件からは8件増加（200.0%増）の12件となった。

負債金額比較では、前月16億6,100万円から4,300万円の減少（2.5%減）、前年同月の3億5,700万円から12億6,100万円の増加（353.2%増）の16億1,800万円となった。

1件当たりの負債額は、1億3,400万円。前月の1億3,800万円と比べ400万円の減少、前年同月の8,900万円と比べ4,500万円の増加となった。



（資料：（株）東京商工リサーチ熊本支店）

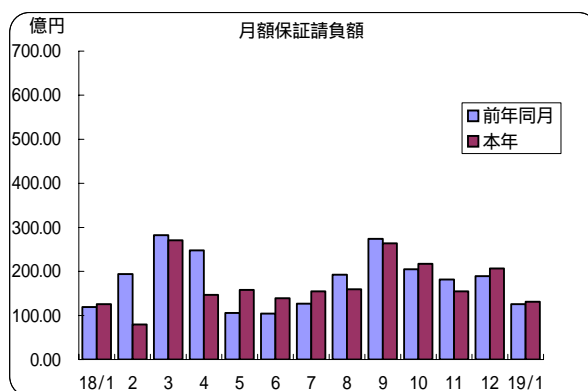
## 月間の動き

### 公共工事（1月）：請負金額、前年同月比 4.2%増

1月の県内公共工事（保証取扱分）は、件数661件〔前月比40.1%減、前年同月比37.1%増〕、請負金額130億75百万円〔前月比36.8%減、前年同月比4.2%増〕となり、件数、請負金額ともに前年同月を上回った。

前年同月比を発注者別にみると、「県」は4.2%減の49億70百万円となり、「国」は48.6%増の9億34百万円、「独立行政法人等」は19.6%減の7億49百万円、「市町村」は18.9%増の62億74百万円、「その他の公共的団体」は72.1%減の1億45百万円であった。

（資料：西日本建設業保証（株）熊本支店）



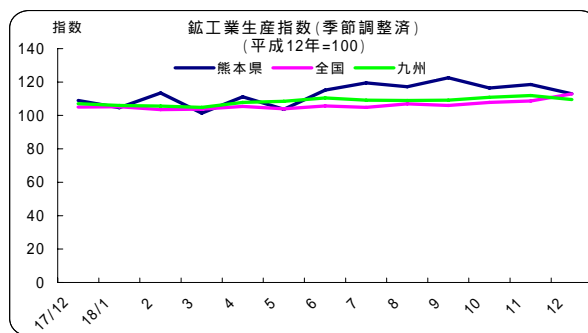
### 鉱工業（12月）：生産指数 112.9（季節調整済）

生産指数は、電気機械工業や金属製品工業などが上昇したものの、輸送機械工業や電子部品・デバイス工業などが低下したため、前月比 4.7%の低下であった。

出荷指数は、一般機械工業や電子部品・デバイス工業などが低下したが、電気機械工業や化学工業などが上昇したため、前月比0.3%の上昇であった。

在庫指数は、鉄鋼業や繊維工業などが上昇したものの、輸送機械工業やゴム製品工業などが低下したため、前月比 1.0%の低下であった。

（資料：県統計調査課）



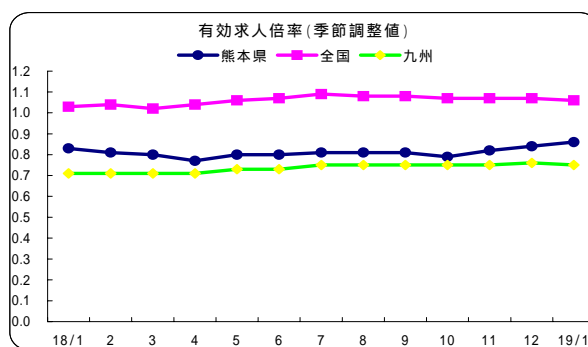
### 雇用（1月）：有効求人倍率 0.86 倍（季節調整値）

新規求職者数を前年同月比でみると、8か月連続で増加した。新規求人数は前年同月比で、建設業、飲食店・宿泊業が減少し、運輸業が増減なしであったものの、それ以外の産業が全て増加したため、全体として7か月連続で増加した。

有効求人数(季節調整値)は、前月に比べ2.7%増加し、有効求職者数(季節調整値)は前月に比べ0.4%増加した。

この結果、有効求人倍率(季節調整値)は0.86倍で、前月に比べ0.02ポイント上回った。

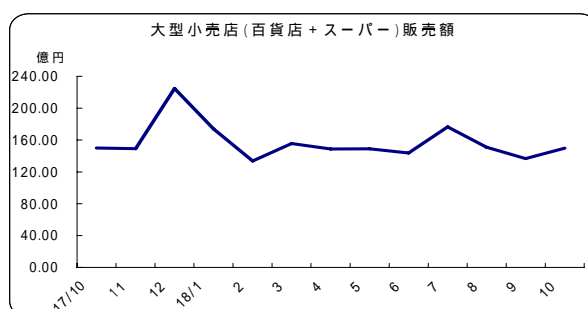
（資料：熊本労働局）



### 小売商況（11月）：百貨店＋スーパー前年同月比 99.9%

11月の百貨店＋スーパー（44事業所）の販売額は151億19百万円で、前年同月比101.3%、既存店で99.9%となった。

（資料：経済産業省）



## 景気動向指数

### 1 熊本県の景気動向指数（平成18年12月）

先行指数は50%を下回り、一致指数、遅行指数は50%を上回った。

- ・先行指数 12.5%（11月25.0%）となった。...3か月連続で50%を下回った。
- ・一致指数 57.1%（11月57.1%）となった。...7か月連続で50%を上回った。
- ・遅行指数 57.1%（11月71.4%）となった。...7か月連続で50%を上回った。

#### 個別指標の動き...先月から転換した指標

先行系列...新規求人数がプラスに、県内企業業況判断、新設住宅着工戸数がマイナスに転じた。

一致系列...有効求人倍率、大口電力使用量がプラスに、鉱工業生産指数、大型小売店販売額がマイナスに転じた。

遅行系列...法人事業税収入がプラスに、雇用保険受給者実人員数、最終需要財在庫指数がマイナスに転じた。

（資料：県統計調査課）

### 2 国の景気動向指数（12月速報からの改訂状況）

- ・先行指数 31.8%（11月18.2%）となった。...2か月連続で50%を下回った。
- ・一致指数 75.0%（11月65.0%）となった。...3か月連続で50%を上回った。
- ・遅行指数 50.0%（11月80.0%）となった。...保ち合いとなった。

12月の景気動向指数の一致指数は、生産指数（鉱工業）鉱工業生産財出荷指数、大口電力使用量、稼働率指数（製造業）、所定外労働時間指数（製造業）、投資財出荷指数（除輸送機械）、中小企業売上高（製造業）がプラスに、有効求人倍率（除学卒）が0になったことから75.0%となった。

〔資料〕 熊本県の個別指標の動き

（資料：内閣府経済社会総合研究所）

	+となった指標	-となった指標	保ち合い（0）
先行系列	新規求人数（- +）	所定外労働時間（5か月連続） 自動車新規登録台数（4か月連続） 青果物取扱金額（2か月連続） 県内企業業況判断（+ -） 企業倒産件数（3か月連続） 新設住宅着工戸数（+ -） 鉱工業在庫指数（3か月連続）	
一致系列	有効求人倍率（- +） 大口電力使用量（- +） 一般貨物トラック輸送量（4か月連続） 建築着工床面積（旧鉱工業）（4か月連続）	鉱工業生産指数（+ -） 鉱工業出荷指数（3か月連続） 大型小売店販売額（+ -）	
遅行系列	貸出約定平均金利（4か月連続） 法人事業税収入（- +） 資本財生産指数（2か月連続） 常用雇用指数（製造業）（3か月連続）	雇用保険受給者実人員数（+ -） 消費者物価指数（2か月連続） 最終需要財在庫指数（+ -）	

#### 参考

景気動向指数は、景気に対応する時期からみて、先行的に変化する「先行指数」、ほとんど同時に変化する「一致指数」、やや遅れて変化する「遅行指数」の3つからなっている。

景気動向指数は、50%ラインの上方にあるときは景気の拡張局面を示し、50%ラインの下方にあるときは景気の後退局面を示している。

景気動向指数は、変化の方向をみるだけのものであり、数値の大小が景気変動の大きさを表すものではない。

指数の求め方：個別指標の値を3か月前と比較して増加したときには+を、保ち合いのときには0を、減少したときには-をつけ次式により求める。

+の系列指数（保ち合いは0.5）÷採用系列数×100（%）

景気動向指数は、採用系列の改訂、季節調整により時々改訂される。

### 熊本県の先行指数

(指数) H3/3(山)

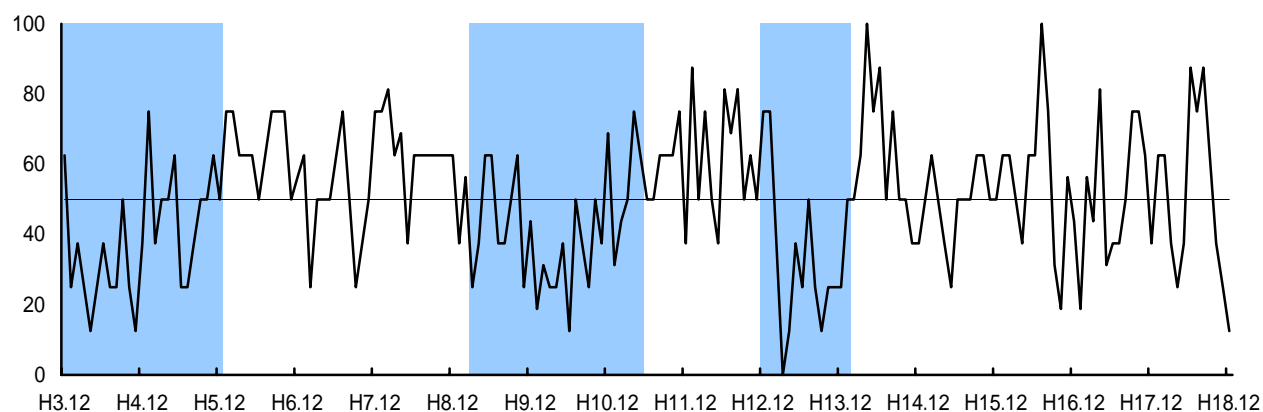
H5/12(谷)

H9/3(山)

H11/5(谷)

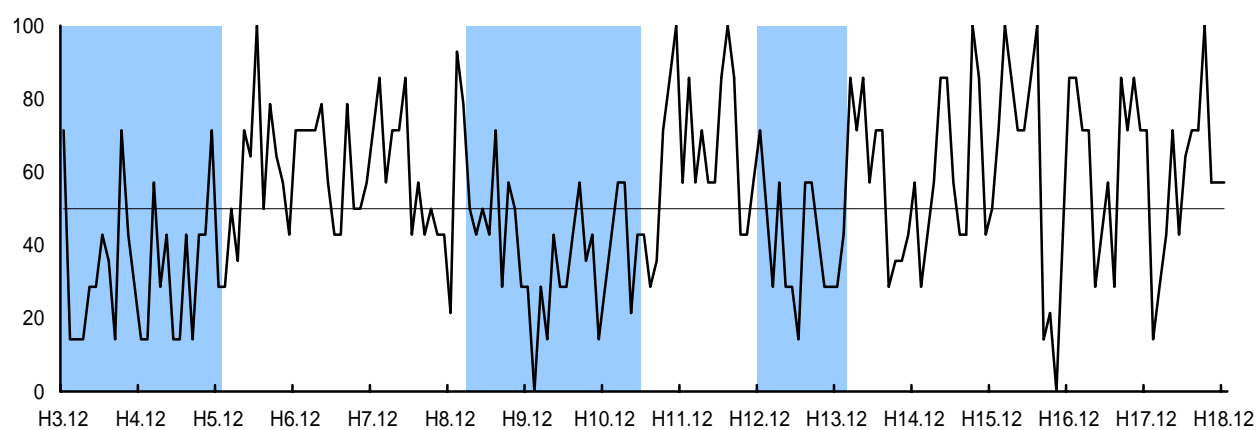
H12/12(山)

H14/1(谷)



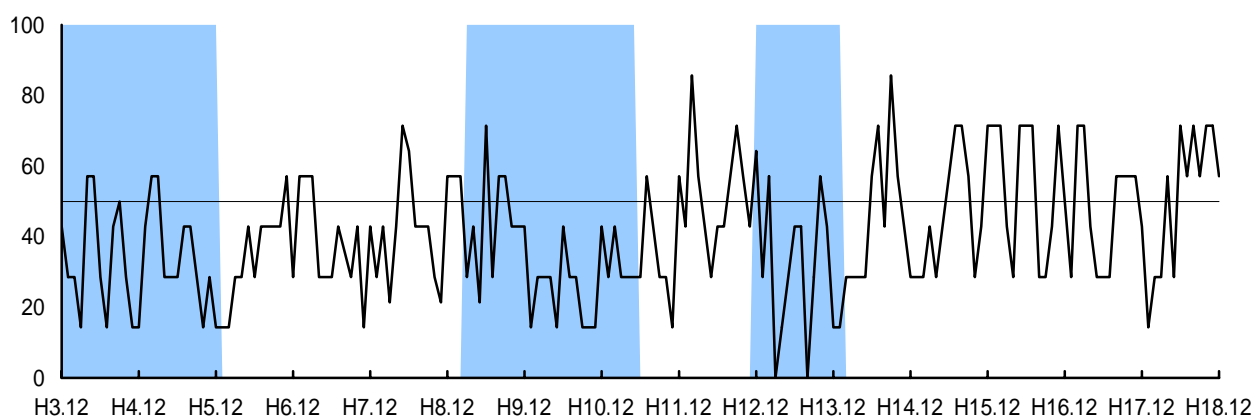
(指数)

### 熊本県の一致指数



(指数)

### 熊本県の遅行指数



シャドー部分は景気後退期を示す。

# 主要経済指標

## 1 熊本県

年 月	人口 (推計)	日銀券銀行勘定 (年月末)							手形交換高		建築物着工 床面積
		発行高	前年 同月 増加率	市中貸出 金利 (月末水準)	預金	前年 同月 増加率	貸出金	前年 同月 増加率	交換高	不渡手形 実数金額	
	千人	億円	%	%	億円	%	億円	%	億円	百万円	千㎡
平成13年	1,860	1,784	7.3	2.618	52,418	2.4	33,672	△3.1	16,005	6,013	2,267
14年	1,858	1,992	11.7	2.609	52,428	0.0	32,708	△2.9	13,476	3,796	2,158
15年	1,855	1,799	△9.7	2.617	53,394	1.8	32,138	△1.7	11,795	2,303	2,273
16年	1,852	1,597	△11.2	2.564	54,697	2.4	31,738	△1.2	10,503	5,828	2,459
17年	1,842	1,461	△8.6	2.396	55,218	1.0	32,176	1.4	9,785	2,859	2,393
平成18年 1月	1,842	479	△28.7	2.392	53,965	1.3	31,711	1.6	924	116	129
2月	1,841	753	△ 17.9	2.382	54,017	1.2	31,751	1.5	726	81	178
3月	1,840	848	△ 16.5	2.330	53,600	△ 0.3	32,510	0.7	905	203	130
4月	1,834	902	△ 16.0	2.358	54,414	△ 0.1	31,552	1.3	646	27	264
5月	1,836	705	8.0	2.353	54,302	0.1	31,557	1.5	940	158	222
6月	1,836	829	△ 13.2	2.317	55,660	0.9	32,174	3.1	787	174	159
7月	1,836	805	3.1	2.343	54,383	△ 0.9	31,786	1.3	836	144	184
8月	1,835	1,034	20.7	2.340	54,551	0.2	31,913	2.0	791	122	190
9月	1,836	815	10.1	2.336	55,257	1.1	32,109	0.6	615	61	225
10月	1,836	873	11.5	2.352	54,481	0.9	31,802	0.9	913	72	152
11月	1,836	786	4.5	2.352	55,155	1.7	31,912	1	715	60	227
12月	1,836	1,457	△ 0.3	2.356	55,900	1.2	32,368	0.6	624	56	291
平成19年 1月	1,835	525	9.5	2.357	54,747	1.4	31,941	0.7	870	201	...
2月	1,835	...	...	...	...	...	...	...	...	...	...
前月比	0.0	-	-	-	-	-	-	-	-	-	-
前年同月比	△ 0.3	-	-	-	-	-	-	-	-	-	-
調査機関	県統計調査課	日本銀行熊本支店							県銀行協会		国土交通省

## 2 全国

年 月	人口 (推計)	日銀券銀行勘定 (年月末)							手形交換高		建築物着工 床面積
		発行高	前年 同月 増加率	基準割引 率および基 準貸付利率	預金	前年 同月 増加率	貸出金	前年 同月 増加率	交換高	不渡手形 実数金額	
	万人	百億円	%	%	百億円	%	百億円	%	百億円	億円	千㎡
平成13年	12,729	5,875	7.1	0.10	48,979	0.7	44,822	△3.4	87,730	7,937	181,093
14	12,744	6,646	13.1	0.10	50,445	3.0	43,164	△3.7	70,527	7,300	172,344
15	12,762	7,011	5.5	0.10	51,418	1.9	41,385	△4.1	63,297	4,972	173,096
16	12,769	7,487	2.4	0.10	52,062	1.3	40,400	△2.4	60,345	3,208	181,505
17	12,780	7,631	1.9	0.10	52,815	1.4	40,855	1.1	49,912	2,570	186,083
平成18年 1月	r12,775	7,600	1.9	0.10	52,679	1.6	40,537	1.3	3,886	253	13,305
2月	r12,773	7,388	2.3	0.10	52,661	1.3	40,500	1.1	3,746	223	13,781
3月	r12,771	7,439	1.5	0.10	53,415	1.2	41,076	2.2	4,545	315	14,229
4月	12,772	7,436	0.4	0.10	53,500	1.4	40,789	2.2	3,555	190	16,759
5月	r12,770	7,455	0.6	0.10	53,519	1.1	40,699	2.9	4,254	291	16,313
6月	r12,774	7,345	0.9	0.10	53,195	1.2	40,849	3.3	4,483	283	17,028
7月	r12,776	7,410	0.7	0.40	52,794	0.4	40,947	2.7	3,968	637	16,079
8月	r12,777	7,405	1.1	0.40	52,758	0.3	40,972	2.8	3,818	185	16,948
9月	p12,774	7,372	0.9	0.40	52,965	△ 0.1	41,258	2.1	3,619	176	16,561
10月	p12,776	7,374	0.9	0.40	52,585	0.5	40,888	1.7	4,163	270	16,115
11月	p12,778	7,393	0.9	0.40	53,187	△ 0.2	41,114	1.7	3,628	202	16,082
12月	p12,777	7,670	0.5	0.40	53,080	0.5	41,558	1.6	4,128	182	15,673
平成19年 1月	p12,775	7,651	0.7	0.40	...	...	...	...	...	...	...
前月比	0.0	△ 0.2	-	0.0	-	-	-	-	-	-	-
前年同月比	0.0	-	-	0.0	-	-	-	-	-	-	-
調査機関	総務省	日本銀行							全国銀行協会		国土交通省

- 1) 本県人口は県推計人口調査による。各年はいずれも10月1日現在である。
- 2) 市中貸出金利・基準割引率および基準貸付利率の年分は12月末水準の数値である。
- 3) 熊本県の預金は、「実質預金」から、「実質預金＋譲渡性預金」に変更（平成12年以降訂正済み）。
- 4) 日銀券発行高の熊本県分は年月中発行高、全国は年月中平均発行高である。
- 5) 公定歩合は、平成18年7月から名称が「基準割引率および基準貸付利率」に変更になりました。

鉱工業生産指数 (H12=100)		賃金指数 (H12=100)	雇用指数 (H12=100)	有 効 求 人 倍 率	百貨店＋スーパー販売額		消費者物価指数 (H17=100)		貿易通関実績	
原指数	季節調整済 指数	名目	総合		総額	前年同月 増加率	総合	前年同月 上昇率	輸出	輸入
					百万円	%		%	百万円	百万円
95.0	-	99.3	100.5	0.42	233,391	△6.0	101.7	△1.0	21,040	50,474
98.9	-	94.6	98.7	0.43	201,161	0.6	101.2	△0.5	12,475	50,021
103.3	-	91.1	96.6	0.52	189,426	△6.1	100.6	△0.6	15,676	51,505
111.1	-	90.7	94.9	0.62	186,413	△2.5	100.6	0.0	21,411	64,380
106.9	-	-	-	0.76	189,656	△ 3.1	100.0	△0.6	24,873	69,076
97.3	104.7	-	-	0.83	22,474	△3.1	99.7	△0.4	2,605	6,607
102.6	107.6	-	-	0.81	17,376	△ 7.3	99.6	△0.7	1,392	6,392
109.0	101.2	-	-	0.80	13,368	△2.4	99.2	△0.9	2,209	5,631
107.0	111.1	-	-	0.77	15,546	△2.2	99.3	△1.3	2,282	5,241
102.9	104.3	-	-	0.80	14,873	△4.8	99.6	△0.9	2,332	5,688
117.9	115.2	-	-	0.80	14,900	△5.3	99.9	△0.6	2,137	5,927
120.4	119.5	-	-	0.81	14,376	△ 2.9	100.1	0.2	2,528	5,558
111.7	117.1	-	-	0.81	17,637	△5.6	99.8	0.1	2,274	6,136
125.6	122.5	-	-	0.81	15,086	△3.2	100.5	0.9	2,022	6,790
123.1	116.4	-	-	0.79	13,664	△2.1	100.8	0.8	2,356	5,846
119.6	118.5	-	-	0.82	14,980	△3.7	100.7	0.9	2,891	7,606
110.0	112.9	-	-	0.84	15,119	△0.1	100.1	0.8	2,530	7,122
...	...	-	-	0.86	...	...	100.1	0.4	r2,784	r7,490
...	...	-	-	...	...	...	99.8	0.2	p2,154	p8,055
-	-	-	-	-	-	-	△ 0.3	-	△ 22.6	7.5
-	-	-	-	-	-	-	-	-	54.7	26.0
県統計調査課				熊本労働局	経済産業省		県統計調査課		八代税関支署	

鉱工業生産指数 (H12=100)		賃金指数 (H12=100)	雇用指数 (H12=100)	有 効 求 人 倍 率	百貨店＋スーパー販売額		消費者物価指数 (H17=100)		貿易通関実績	
原指数	季節調整済 指数	名目	総合		総額	前年同月 増加率	総合	前年同月 上昇率	輸出	輸入
					億円	%	億円	%	億円	億円
93.2	-	99.1	99.1	0.56	223,409	△3.0	101.5	△0.7	489,792	424,155
92.0	-	96.2	97.6	0.56	220,328	△2.2	100.6	△0.9	521,090	422,275
95.0	-	96.1	96.4	0.69	217,593	△3.2	100.3	△0.3	545,484	443,620
100.2	-	95.3	96.7	0.86	214,672	△3.5	100.3	0.0	611,700	492,166
101.3	-	...	...	0.98	213,284	△2.3	100.0	△0.3	656,565	569,494
96.3	104.8	79.4	96.9	1.03	18,841	△ 2.8	100.0	△0.1	50,083	53,619
101.9	103.5	77.8	96.6	1.04	14,912	△ 1.9	99.7	△ 0.1	58,495	49,027
117.0	103.7	80.5	96.3	1.02	17,453	△ 0.3	99.9	△ 0.2	68,155	58,477
101.9	105.1	79.7	98.1	1.04	17,043	△ 0.9	100.1	△ 0.1	61,289	54,791
98.3	103.7	78.5	98.2	1.06	16,991	△ 1.6	100.4	0.1	57,037	53,227
108.6	105.9	147.3	98.3	1.07	17,052	△ 1.2	100.4	0.5	62,709	54,655
105.7	104.9	115.6	98.4	1.09	19,092	△ 1.4	100.1	0.3	63,212	54,630
100.8	106.8	79.0	98.3	1.08	16,416	0.1	100.8	0.9	61,413	59,464
111.8	106.1	77.8	98.3	1.07	15,949	0.8	100.8	0.6	68,318	58,225
109.5	107.8	78.4	98.2	1.07	17,181	△ 1.7	100.6	0.4	65,927	59,838
110.9	108.7	83.9	98.1	1.07	17,794	△ 0.8	100.1	0.3	66,307	r57,212
r109.1	r109.7	...	...	1.06	r22,758	△ 2.4	100.2	0.3	69,598	p58,472
p100.4	p108.0	...	...	...	p18,961	△ 0.4	100.0	0.0	...	...
△ 8.0	△ 1.5	-	-	-	-	-	△ 0.2	-	-	-
4.3	3.1	-	-	-	-	-	-	-	-	-
経済産業省		厚生労働省			経済産業省		総務省		財務省	

5) 日銀券銀行勘定の預金・貸出金（全国）については、オフショア勘定を含む。

6) 有効求人倍率（月の値）は季節調整値である。

7) 全国の百貨店＋スーパー販売額の前年同月増加率は既存店による。

8) 熊本県の賃金指数、雇用指数は平成17年1月から新産業分類による集計に変更されたために作成していない。

9) 有効求人倍率の平成18年12月以前の季節調整値は新季節指数により改訂されている。



1 気象

1-1 九州北部地方（山口県を含む）3か月予報  
（予報期間3月から5月）

平成19年2月22日  
福岡管区気象台

この期間の平均気温は平年並か高いでしょう。降水量は平年並か多いでしょう。

可能性の大きな天候見通し

- 3月 天気は数日の周期で変わりますが、平年に比べ曇りや雨の日が多いでしょう。
- 4月 天気は数日の周期で変わるでしょう。
- 5月 天気は数日の周期で変わりますが、ぐずつく時期もあるでしょう。

要素	3月	4月	5月
気 温	平年並・高い	平年並・高い	平年並・高い
降水量	平年並・多い	平年並・多い	平年並・多い

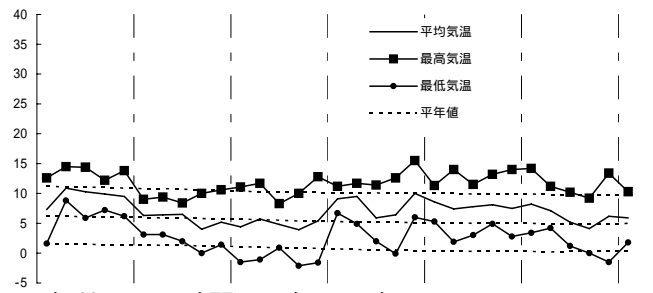
1-2 気象概況（平成19年1月）

上旬：気圧の谷や寒気の影響で曇りの日が多く、後半は雪の降る日があった。

気圧の谷や寒気の影響を受けて曇りの日が多く、後半は強い冬型の気圧配置となり雪の降る日があった。平均気温は平年より高く、降水量は平年並、日照時間は平年より少なかった。

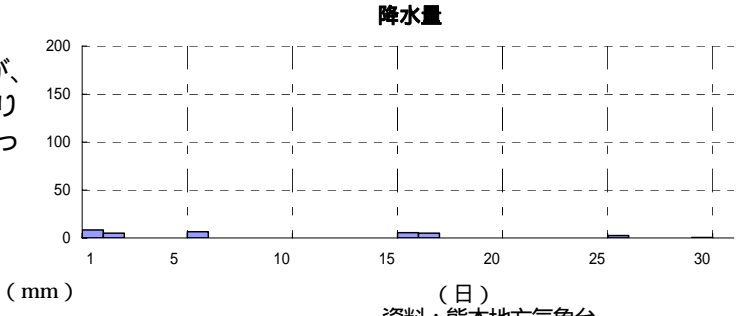
中旬：高気圧に覆われて晴れの日が多かった。

期間の後半に前線の影響で雨の降る日もあったが、高気圧に覆われ晴れの日が多かった。平均気温は平年より高く、降水量は平年並、日照時間は平年より多かった。



下旬：高気圧に覆われて晴れの日が多かった

気圧の谷や前線の影響で曇りや雨の降る日もあったが、高気圧に覆われ晴れの日が多かった。平均気温は平年より高く、降水量は平年より少なく、日照時間は平年並であった。



1-3 気温・湿度及び降水量

資料：熊本地方気象台

年 月	熊 本			阿蘇山			人 吉			牛 深		
	平均気温	平均湿度	降水量	平均気温	平均湿度	降水量	平均気温	平均湿度	降水量	平均気温	平均湿度	降水量
	℃	%	mm	℃	%	mm	℃	%	mm	℃	%	mm
平成13年	17.2	68	1,798.5	9.9	80	2,722.0	15.7	76	2,146.0	18.2	70	1,830.5
14	17.4	66	1,543.5	10.1	81	2,545.0	15.9	74	2,068.5	18.2	72	1,719.5
15	17.4	68	2,256.0	10.1	85	4,111.5	15.9	77	2,493.0	18.2	72	1,779.0
16	17.9	66	1,804.5	10.6	...	3,142.5	16.2	77	2,440.0	18.7	70	1,884.0
17	17.1	66	1,324.5	9.6	79	2,853.5	15.5	75	2,223.5	17.9	70	1,812.0
平成18年												
1月	6.2	68	61.0	0.5	77	81.5	5.2	77	91.5	8.7	67	104.5
2月	8.1	66	117.5	0.7	82	127.1	5.5	74	96.7	8.8	64	93.6
3月	10.0	62	101.5	2.7	69	155.0	8.6	69	138.0	11.2	65	123.5
4月	15.0	65	215.5	8.1	71	319.5	13.9	71	216.5	15.4	70	174.0
5月	20.8	70	213.5	13.8	81	355.0	19.7	76	309.5	20.1	77	287.0
6月	24.5	71	642.0	17.2	80	797.0	28.3	77	360.0	23.4	81	235.5
7月	28.0	76	789.0	20.6	86	1,298.5	26.6	80	1,182.0	27.4	83	733.5
8月	29.0	71	427.5	21.7	80	441.5	27.2	78	168.0	28.6	77	236.5
9月	24.7	67	93.5	17.3	80	182.5	23.4	80	149.0	25.0	72	105.0
10月	21.2	60	11.0	13.9	72	21.5	19.2	72	16.0	22.3	62	19.0
11月	14.8	67	81.0	7.7	81	142.5	12.7	79	115.0	16.8	65	120.0
12月	8.9	70	47.5	2.2	82	63.0	7.2	81	129.5	11.3	66	86.0
平成19年												
1月	7.0	66	33.5	0.3	82	52.0	5.2	80	46.5	9.4	62	39.0
1月の平年値	5.4	71	60.4	1.6	83	96.4	4.2	76	73.0	8.3	64	86.8

## 2 人口

### 2-1 九州各県の人口

資料：各県統計調査課

年 月	総 数	福岡県	佐賀県	長崎県	熊本県	大分県	宮崎県	鹿児島県	沖縄県
	人	人	人	人	人	人	人	人	人
平成13年	14,774,447	5,028,729	875,689	1,511,786	1,859,752	1,220,061	1,167,904	1,782,954	1,327,572
14年	14,783,127	5,042,991	873,885	1,506,417	1,858,070	1,219,058	1,165,763	1,778,968	1,337,974
15年	14,780,476	5,051,762	871,884	1,500,156	1,854,792	1,216,735	1,163,489	1,774,354	1,347,304
16年	14,782,354	5,059,670	869,876	1,499,303	1,852,135	1,214,575	1,160,847	1,768,732	1,357,216
17年	14,719,788	5,049,908	866,369	1,478,632	1,842,233	1,209,571	1,153,042	1,753,179	1,366,854
平成18年 2月	14,713,641	5,052,397	865,881	1,476,607	1,840,787	1,208,770	1,152,488	1,751,782	1,364,929
3月	14,709,680	5,051,640	865,608	1,475,456	1,840,263	1,208,543	1,152,132	1,750,860	1,365,178
4月	14,656,627	5,038,130	862,313	1,464,303	1,834,374	1,204,694	1,149,024	1,743,824	1,359,965
5月	14,686,283	5,052,199	863,008	1,469,512	1,836,378	1,206,902	1,148,658	1,744,588	1,365,038
6月	14,685,906	5,053,129	862,762	1,468,850	1,836,181	1,206,568	1,148,543	1,744,065	1,365,808
7月	14,683,214	5,052,833	862,709	1,467,859	1,835,617	1,206,245	1,148,314	1,743,407	1,366,230
8月	14,682,380	5,053,515	862,583	1,467,025	1,835,496	1,206,026	1,148,150	1,743,095	1,366,490
9月	14,687,853	5,056,014	862,736	1,467,305	1,836,085	1,206,235	1,148,371	1,743,338	1,367,769
10月	14,686,310	5,055,790	862,547	1,466,512	1,835,909	1,206,174	1,148,220	1,743,021	1,368,137
11月	14,690,370	5,058,121	862,968	1,466,256	1,835,934	1,206,739	1,148,311	1,742,819	1,369,222
12月	14,690,758	5,058,998	862,815	1,465,997	1,835,563	1,206,559	1,148,220	1,742,582	1,370,024
平成19年 1月	14,690,892	5,059,514	862,745	1,465,517	1,835,409	1,206,239	1,148,287	1,742,376	1,370,805
2月	14,686,647	5,058,257	862,239	1,464,654	1,834,926	1,205,898	1,147,889	1,741,400	1,371,384
前月比	0.0	0.0	0.1	0.1	0.0	0.0	0.0	0.1	0.0
前年同月比	0.2	0.1	0.4	0.8	0.3	0.2	0.4	0.6	0.5

1) 各年の人口は10月1日現在である。

2) 平成17年国勢調査確報値を基に、平成17年10月に遡って推測値を補正している。

### 2-2 世帯・人口の推移

資料：県統計調査課

年 月	世帯数	人口			前回（前月）調査に 対する増加			1世帯 当たり 人員	人口密度 (人/km <sup>2</sup> )
		総数	男	女	増加 世帯	増加 人口	人口 増加率		
	世帯	人	人	人	世帯	人	%	人	人
大正14年 10月 1日	249,642	1,296,086	637,753	658,333	10,946	62,853	5.1	5.2	174.3
昭和6年 10月 1日	256,258	1,353,993	664,106	689,887	6,616	57,907	4.5	5.3	182.0
10年 10月 1日	261,520	1,387,054	680,409	706,645	5,262	33,061	2.4	5.3	186.5
15年 10月 1日	256,229	1,368,179	666,886	701,293	5,291	18,875	1.4	5.3	184.0
22年 10月 1日	348,273	1,765,726	847,938	917,788	92,044	397,547	29.1	5.1	237.4
25年 10月 1日	351,093	1,827,582	882,420	945,162	2,820	61,856	3.5	5.2	247.5
30年 10月 1日	362,477	1,895,663	917,171	978,492	11,384	68,081	3.7	5.2	257.2
35年 10月 1日	388,274	1,856,192	887,038	969,154	25,797	39,471	2.1	4.8	251.8
40年 10月 1日	409,603	1,770,736	838,584	932,152	21,329	85,456	4.6	4.3	240.0
45年 10月 1日	436,469	1,700,229	798,152	902,077	26,866	70,507	4.0	3.9	230.3
50年 10月 1日	473,421	1,715,273	809,998	905,275	36,952	15,044	0.9	3.6	231.8
55年 10月 1日	525,564	1,790,327	850,831	939,496	52,143	75,054	4.4	3.4	241.7
60年 10月 1日	553,963	1,837,747	872,932	964,815	28,399	47,420	2.6	3.3	248.1
平成2年 10月 1日	578,862	1,840,326	869,441	970,885	24,899	2,579	0.1	3.2	248.7
7年 10月 1日	618,211	1,859,793	879,873	979,920	39,349	19,467	1.1	3.0	251.2
12年 10月 1日	647,216	1,859,344	878,145	981,199	29,005	449	0.0	2.9	251.1
17年 10月 1日	667,533	1,842,233	866,916	975,317	20,317	17,111	0.9	2.8	248.8
平成18年 10月 1日	675,555	1,835,909	863,626	972,283	354	176	0.0	2.7	247.9
11月 1日	676,171	1,835,934	863,675	972,259	616	25	0.0	2.7	247.9
12月 1日	676,437	1,835,563	863,492	972,071	266	371	0.0	2.7	247.9
1月 1日	676,646	1,835,409	863,342	972,067	209	154	0.0	2.7	247.9
2月 1日	676,787	1,834,926	863,137	971,789	141	483	0.0	2.7	247.8
前月比	0.0	0.0	0.0	0.0	-	-	-	0.0	0.0

1) 昭和55年の国勢調査で世帯が大幅に増えたのは、会社・官公庁等の独身寮・寄宿舎に居住する単身勤労者を一人一世帯としてとらえるようになったためである。

2) 熊本県推計人口調査結果における人口密度の算出にあたっては、「全国都道府県市町村別面積調」を用いた。

3) 平成17年10月1日は、平成17年国勢調査確定値

## 2-3(1) 市町村別推計人口と世帯数（平成19年2月1日現在）

資料：県統計調査課

市町村名	世帯数	人 口			前 1 カ 月 間 の 人 口 動 態										
					純増減	自然動態			社 会 動 態						
		計	男	女		出生	死亡	自然増減	転 入			転 出			社会増減
									県内	県外	他	県内	県外	他	
県 計	676,787	1,834,926	863,137	971,789	483	1,387	1,816	429	2,152	1,703	329	2,152	1,839	247	54
市 計	536,636	1,416,759	665,022	751,737	398	1,090	1,336	246	1,415	1,388	255	1,491	1,513	206	152
熊本市	273,987	670,575	316,288	354,287	11	610	488	122	601	790	68	617	855	98	111
八代市	47,486	135,578	63,149	72,429	51	71	141	70	90	79	87	110	100	27	19
人吉市	14,128	36,987	16,995	19,992	2	27	36	9	54	31	6	40	42	2	7
荒尾市	20,352	55,624	25,856	29,768	33	40	71	31	35	83	6	32	90	4	2
水俣市	11,271	28,493	13,097	15,396	53	13	40	27	21	22	4	25	40	8	26
玉名市	24,321	71,349	33,325	38,024	39	44	68	24	72	53	22	90	62	10	15
山鹿市	19,416	57,200	26,780	30,420	34	37	74	37	69	42	12	61	48	11	3
菊池市	16,732	51,631	24,608	27,023	15	40	54	14	84	33	11	71	22	6	29
宇土市	12,559	37,851	18,001	19,850	14	18	39	21	82	29	5	78	30	1	7
上天草市	11,419	31,619	14,606	17,013	54	26	52	26	29	14	1	44	23	5	28
宇城市	21,081	62,949	29,638	33,311	62	40	72	32	74	48	4	94	57	5	30
阿蘇市	10,137	29,330	13,671	15,659	14	14	34	20	40	29	1	44	14	6	6
天草市	35,468	94,643	43,671	50,972	131	57	139	82	47	76	13	83	84	18	49
合志市	18,279	52,930	25,337	27,593	63	53	28	25	117	59	15	102	46	5	38
郡 計	140,151	418,167	198,115	220,052	85	297	480	183	737	315	74	661	326	41	98
下益城郡	12,420	39,676	18,660	21,016	6	24	41	17	85	11	6	54	22	3	23
玉名郡	15,213	45,338	21,369	23,969	17	27	66	39	77	25	13	44	45	4	22
鹿本郡	9,853	30,567	14,546	16,021	58	15	27	12	34	14	7	72	25	4	46
菊池郡	22,338	63,399	30,865	32,534	73	57	45	12	163	91	7	123	65	12	61
阿蘇郡	14,433	40,381	19,347	21,034	6	30	51	21	79	32	7	56	39	8	15
上益城郡	29,618	89,007	42,122	46,885	61	65	114	49	146	46	19	164	54	5	12
八代郡	3,994	13,037	6,087	6,950	1	9	18	9	23	7	6	18	8	0	10
芦北郡	9,007	25,777	11,953	13,824	19	19	36	17	19	20	6	27	19	1	2
球磨郡	20,073	62,089	28,999	33,090	8	50	73	23	93	61	2	92	45	4	15
天草郡	3,202	8,896	4,167	4,729	4	1	9	8	18	8	1	11	4	0	12
下益城郡	12,420	39,676	18,660	21,016	6	24	41	17	85	11	6	54	22	3	23
城南町	6,154	19,671	9,314	10,357	3	15	21	6	44	9	1	31	14	0	9
富合町	2,323	7,898	3,728	4,170	12	4	8	4	26	0	1	9	1	1	16
美里町	3,943	12,107	5,618	6,489	9	5	12	7	15	2	4	14	7	2	2
玉名郡	15,213	45,338	21,369	23,969	17	27	66	39	77	25	13	44	45	4	22
玉東町	1,797	5,548	2,589	2,959	3	4	8	4	11	0	1	3	7	1	1
南関町	3,693	10,995	5,177	5,818	13	8	18	10	13	7	0	13	8	2	3
長洲町	6,016	17,082	8,153	8,929	0	11	19	8	27	14	10	19	23	1	8
和水町	3,707	11,713	5,450	6,263	1	4	21	17	26	4	2	9	7	0	16
鹿本郡	9,853	30,567	14,546	16,021	58	15	27	12	34	14	7	72	25	4	46
植木町	9,853	30,567	14,546	16,021	58	15	27	12	34	14	7	72	25	4	46
菊池郡	22,338	63,399	30,865	32,534	73	57	45	12	163	91	7	123	65	12	61
大津町	10,286	29,521	14,426	15,095	9	25	27	2	53	32	4	49	37	10	7
菊陽町	12,052	33,878	16,439	17,439	82	32	18	14	110	59	3	74	28	2	68

## 2-3(2) 市町村別推計人口と世帯数 (平成19年2月1日現在)

資料：県統計調査課

市町村名	世帯数	人 口			前 1 カ 月 間 の 人 口 動 態										
					純増減	自然動態			社 会 動 態						
		計	男	女		出生	死亡	自然 増減	転 入			転 出			社会 増減
									県内	県外	他	県内	県外	他	
阿蘇郡	14,433	40,381	19,347	21,034	6	30	51	21	79	32	7	56	39	8	15
南小国町	1,677	4,575	2,096	2,479	5	1	2	1	3	7	0	9	5	0	4
小国町	2,939	8,435	4,001	4,434	12	8	11	3	4	8	1	5	10	7	9
産山村	570	1,671	864	807	8	0	3	3	1	0	0	3	3	0	5
高森町	2,586	7,046	3,300	3,746	13	3	11	8	30	5	1	12	2	1	21
西原村	2,102	6,490	3,115	3,375	18	13	5	8	19	5	5	13	6	0	10
南阿蘇村	4,559	12,164	5,971	6,193	12	5	19	14	22	7	0	14	13	0	2
上益城郡	29,618	89,007	42,122	46,885	61	65	114	49	146	46	19	164	54	5	12
御船町	6,089	18,047	8,476	9,571	15	14	18	4	31	9	2	38	15	0	11
嘉島町	2,850	8,566	4,079	4,487	3	6	10	4	25	2	3	19	3	1	7
益城町	10,760	32,819	15,591	17,228	16	29	32	3	50	26	10	46	18	3	19
甲佐町	3,723	11,445	5,326	6,119	9	5	19	14	23	5	1	15	9	0	5
山都町	6,196	18,130	8,650	9,480	56	11	35	24	17	4	3	46	9	1	32
八代郡	3,994	13,037	6,087	6,950	1	9	18	9	23	7	6	18	8	0	10
氷川町	3,994	13,037	6,087	6,950	1	9	18	9	23	7	6	18	8	0	10
芦北郡	9,007	25,777	11,953	13,824	19	19	36	17	19	20	6	27	19	1	2
芦北町	7,137	20,482	9,465	11,017	23	15	28	13	11	13	3	18	18	1	10
津奈木町	1,870	5,295	2,488	2,807	4	4	8	4	8	7	3	9	1	0	8
球磨郡	20,073	62,089	28,999	33,090	8	50	73	23	93	61	2	92	45	4	15
錦町	3,584	11,492	5,404	6,088	10	12	13	1	21	10	0	31	9	0	9
多良木町	3,736	11,204	5,234	5,970	3	8	9	1	8	15	0	15	10	0	2
湯前町	1,556	4,609	2,130	2,479	3	3	6	3	4	3	1	8	0	0	0
水上村	884	2,599	1,203	1,396	3	4	2	2	3	5	0	0	7	0	1
相良村	1,579	5,271	2,423	2,848	3	4	7	3	12	7	0	11	2	0	6
五木村	516	1,288	620	668	0	0	1	1	2	0	0	1	0	0	1
山江村	1,167	3,851	1,812	2,039	1	4	6	2	2	3	0	1	1	0	3
球磨村	1,574	4,647	2,195	2,452	4	2	7	5	8	8	1	14	2	0	1
あさぎり町	5,477	17,128	7,978	9,150	5	13	22	9	33	10	0	11	14	4	14
天草郡	3,202	8,896	4,167	4,729	4	1	9	8	18	8	1	11	4	0	12
苓北町	3,202	8,896	4,167	4,729	4	1	9	8	18	8	1	11	4	0	12

注) 本表は、平成17年国勢調査の確定値(総務省統計局)を基数とし、これに以後の住民基本台帳及び外国人登録等の増減により算出している。

県外とは国内の県外移動で、他は国外移動及び職権入力(住所設定・消除等)である。

# ジニ係数の誤差はどのくらい？

統計調査課情報解析班 法川利夫

## 1 ジニ係数について(メモ)

ジニ係数は、所得格差を測る代表的な指標です。平成16年全国消費実態調査の結果から、総務省は、シンプソンの近似式(注1)を用いて、世帯の年間収入についてのジニ係数を県別に算定し、公表しました。これによると、熊本県のジニ係数(2人以上の世帯・全世帯)は0.316であり、47県中で高い方から4番目でした(つまり、熊本県は、所得格差が4番目に大きい)。

## 2 誤差の推定方法

フリーソフトウェアR(注2)を使用して、乱数による実験(モンテカルロ実験)を行い、標本抽出の偶然による誤差(標本誤差)と、シンプソンの近似式を用いることによる誤差を見えます。実験回数は10,000回、調査対象世帯数は750世帯と想定します(平成16年全国消費実態調査熊本県分の世帯数とほぼ同じ)。

## 3 世帯の年間収入の分布

各世帯の年間収入は、次の式(確率分布)に従うものとししました。ただし、 $a, b$ は、0と1の間の一様乱数です。このとき世帯の年間収入の分布は、現実の分布と同じく、収入の低い側に山が偏った非対称形になり、また、ジニ係数も実際の値(0.316)に近くなります。

$$\text{各世帯の年間収入} = a + b + 2 \times a \times b$$

## 4 結 果

	最小値	小さい方 から250番目	中央値	平均値	大きい方 から250番目	最大値
ジニ係数(a)	0.2853	0.2993	0.3128	0.3129	0.3264	0.3401
近似式による ジニ係数(b)	0.2850	0.2991	0.3126	0.3127	0.3262	0.3399
a - b	-0.0002405	-0.000004808	0.0002228	0.0002207	0.0004338	0.0005958

下段は、個々の標本について計算した  $a - b$  の最小値等です。

ジニ係数の標本誤差は、おおむね  $\pm 0.0135$  程度でした。また、シンプソンの近似式によるジニ係数と近似をしないジニ係数の差はわずかでした。ただし、これらの結果は、3における分布の仮定の影響を受けていることに、留意する必要があります。

(注1) 総務省統計局ホームページに解説が掲載されています。

<http://www.stat.go.jp/data/zensho/2004/kaisetsu.htm#13>

(注2) R Development Core Team (2006). R: A language and environment for statistical computing. R Foundation for Statistical Computing, Vienna, Austria. ISBN 3-900051-07-0, URL <http://www.R-project.org>.



### 3 金融

#### 3-1 通貨・手形交換

資料：日本銀行熊本支店・熊本県銀行協会  
(株)東京商工リサーチ熊本支店

年 月	日銀券月中還収発行高			手形交換（熊本手形交換所）						企業倒産	
	還収高	発行高	還収発行 超高	交換高			不渡手形実数			件数	負債金額
				枚数	金額	対前年 伸率	枚数	金額	不渡率 (金額)		
	億円	億円	億円	千枚	億円	%	枚	百万円	%	件	百万円
平成13年	10,944	12,165	△1,221	1,201	16,005	△15.2	4,913	6,013	0.38	212	362,800
14	9,937	11,606	△1,668	1,056	13,476	△15.8	3,873	3,796	0.28	205	232,095
15	10,002	11,007	△1,005	961	11,795	△12.5	2,700	2,303	0.20	149	34,219
16	9,349	11,192	△1,842	892	10,503	△11.0	2,506	5,828	0.55	131	53,189
17	8,555	10,665	△2,112	813	9,785	△6.8	2,030	2,859	0.29	130	60,343
平成18年 1月	1,011	479	532	70	924	2.4	144	116	0.13	4	357
2月	499	754	△263	62	726	△5.0	122	81	0.11	7	1,811
3月	623	849	△225	67	905	△10.9	110	203	0.22	5	8,347
4月	568	903	△335	51	646	△11.7	47	27	0.04	13	2,611
5月	843	705	138	75	940	△4.5	222	158	0.17	16	29,820
6月	457	829	△372	64	787	25.5	192	174	0.22	14	2,784
7月	682	806	△124	68	836	33.3	176	144	0.17	9	1,807
8月	784	1034	△250	63	791	△21.5	146	122	0.15	11	2,033
9月	701	815	△114	50	615	△27.0	100	61	0.10	12	1,388
10月	695	873	△178	72	913	20.6	147	119	0.13	16	4,249
11月	595	786	△191	59	715	△1.5	132	86	0.12	8	2,590
12月	456	1457	△1,001	56	624	△12.4	104	79	0.13	12	1,661
平成19年 1月	967	525	442	68	870	△5.8	254	201	0.23	12	1,618
前月比	112.1	△64.0	△144.2	21.4	39.4	-	144.2	154.4	-	0.0	△2.6
前年同月比	△4.4	9.6	△16.9	△2.9	△5.8	-	76.4	73.3	-	200.0	353.2

1) 還収発行超高の△は発行超を示す。

2) 企業倒産は資本金100万円以上の法人で不渡手形を2度以上出し、銀行取引停止処分を受けた件数、負債額である。

#### 3-2 預金貸出残高

資料：日本銀行熊本支店

年 月	銀 行					第二地銀			信用金庫等		農 協・漁 協	
	預 金				貸出金	預 金		貸出金	預金	貸出金	貯金	貸出金
	総額	うち一般 預金	うち貯蓄 性預金	うち実質 預金		総額	うち実質 預金					
	億円	億円	億円	億円	億円	億円	億円	億円	億円	億円	億円	億円
平成13年	32,880	30,920	19,120	32,804	19,206	12,083	12,045	9,856	8,827	6,586	8,564	3,039
14	33,236	31,754	17,491	33,171	18,417	11,982	11,931	9,723	8,779	6,554	8,631	2,887
15	34,257	32,426	16,989	34,216	18,413	11,864	11,840	9,213	9,018	6,675	8,652	2,828
16	35,569	33,567	16,609	35,507	18,444	11,487	11,461	8,587	9,376	7,002	8,923	2,750
17	35,259	33,580	15,922	35,204	18,874	12,013	11,983	8,514	9,519	6,987	9,137	2,770
平成18年 1月	34,465	32,837	15,878	34,438	18,599	11,558	11,539	8,361	9,397	6,926	8,891	2,752
2月	34,585	32,901	15,812	34,550	18,630	11,471	11,454	8,377	9,418	6,922	8,844	2,762
3月	34,634	32,922	15,683	34,595	19,200	11,610	11,553	8,546	9,314	6,971	8,840	2,830
4月	35,389	33,577	15,688	35,322	18,544	11,557	11,537	8,321	9,419	6,876	8,869	2,750
5月	35,092	32,733	15,662	35,059	18,579	11,438	11,420	8,298	9,346	6,860	8,960	2,781
6月	36,007	33,273	15,564	35,974	19,218	11,750	11,727	8,310	9,486	6,822	9,058	2,760
7月	34,883	32,734	15,555	34,858	18,831	11,646	11,627	8,320	9,419	6,795	8,918	2,754
8月	34,917	32,701	15,645	34,893	18,960	11,697	11,682	8,339	9,471	6,757	8,901	2,755
9月	35,893	33,312	15,720	35,840	19,254	11,778	11,747	8,207	9,489	6,841	8,876	2,748
10月	34,996	32,805	15,754	34,976	18,985	11,578	11,561	8,073	9,528	6,914	8,820	2,735
11月	35,187	32,675	15,791	35,166	19,033	11,413	11,395	8,146	9,512	6,908	8,923	2,735
12月	35,620	33,694	16,058	35,559	19,320	11,543	11,515	8,255	9,664	6,993	9,056	2,733
平成19年 1月	34,940	33,099	16,148	34,915	19,070	11,306	11,284	8,137	9,536	6,892	...	...
前月比	△1.9	△1.8	0.6	△1.8	△1.3	△2.1	△2.0	△1.4	△1.3	△1.4	-	-
前年同月比	1.4	0.8	1.7	1.4	2.5	△2.2	△2.2	△2.7	1.5	△0.5	-	-

1) 銀行には信託銀行（銀行勘定）を含む。

2) 預金は、総預金である。実質預金は総額から手形、小切手を除いたものである。

3) 各年残高は、12月末現在である。

4) 信用金庫等には、労働金庫・信用組合・商工中金を含む。

## 4 家計

### 4-1 勤労者世帯収入内訳（1世帯当たり）＝熊本市＝

資料：総務省統計局「家計調査報告」

年 月	収入総額										可処分 所得		
		実収入 総額	勤め先 収入総額					事業 内職 収入	その他の 実収入	実収入 以外の 収入		繰入金	
				世帯主									家族 収入
					収入総額	定期	臨時						
	円	円	円	円	円	円	円	円	円	円	円	円	
平成13年平均	999,727	563,546	531,739	473,867	376,136	97,731	57,873	3,364	28,443	361,520	74,661	479,606	
14	910,563	466,055	447,670	412,790	341,132	71,658	34,880	5,360	13,026	359,717	84,791	400,456	
15	1,019,321	548,971	527,213	464,139	369,990	94,149	63,074	3,074	18,684	375,759	94,591	472,156	
16	937,996	453,864	434,671	369,755	311,721	58,033	64,916	880	18,314	406,940	77,192	394,482	
17	994,548	525,478	506,632	437,332	370,869	66,463	69,300	239	18,608	406,967	62,102	443,949	
平成18年 1月	819,490	378,822	359,207	328,583	324,033	4,550	30,624	3,222	16,392	356,137	84,531	320,638	
2月	1,010,311	429,785	400,224	370,455	369,291	1,164	29,769	3,337	26,224	522,200	58,326	363,576	
3月	816,577	391,404	379,541	357,362	349,052	8,310	22,179	2,586	9,277	351,419	73,754	336,118	
4月	836,846	413,499	378,442	341,371	338,484	2,887	37,071	2,727	32,330	340,279	83,068	355,406	
5月	765,875	410,251	399,251	351,172	350,779	393	48,079	3,519	7,482	286,165	69,459	337,785	
6月	1,032,418	663,451	635,628	588,898	363,022	225,876	46,731	5,183	22,640	298,289	70,678	550,925	
7月	937,906	545,348	533,309	484,428	332,174	152,254	48,881	6,810	5,229	294,516	98,041	462,270	
8月	740,892	380,386	356,569	312,432	303,137	9,295	44,137	5,685	18,132	291,862	68,644	337,732	
9月	688,595	351,589	342,555	307,981	305,343	2,639	34,573	5,265	3,770	265,215	71,790	311,454	
10月	699,891	349,885	327,762	294,708	291,938	2,770	33,054	7,727	14,397	275,239	74,767	313,122	
11月	729,121	353,689	341,839	306,440	304,745	1,694	35,399	5,928	5,923	291,917	83,515	309,699	
12月	1,237,578	766,435	755,385	688,165	343,827	344,338	67,220	4,127	6,923	405,918	65,225	673,014	
平成19年 1月	870,638	429,680	418,389	371,721	367,612	4,109	46,668	0	11,291	364,447	76,511	364,135	
前月比	29.6	43.9	44.6	46.0	6.9	98.8	30.6	100.0	63.1	10.2	17.3	45.9	
前年同月比	6.2	13.4	16.5	13.1	13.4	9.7	52.4	-	31.1	2.3	9.5	13.6	

1) 世帯主収入総額の臨時には賞与を含む。

2) 世帯の消費構造を把握することを目的に実施した標本調査の結果である。

3) 調査対象替え（6か月に1回）の関係で、収入、支出総額については若干の変動がある。

4) 実収入以外の収入とは言わば「見せかけの収入」であり、預貯金の引き出し、財産売却、借入金など、現金が手元に入るが、一方で資産の減少あるいは負債の増加を伴うものをいう。

### 4-3 勤労者世帯収入内訳（1世帯当たり）＝全国＝

資料：総務省統計局「家計調査報告」

年 月	収入総額									実収入 以外の 収入	繰入金	可処分 所得	
		実収入 総額	勤め先 収入総額	世帯主			事業 内職 収入	その他の 実収入					
				収入総額	定期	臨時			家族 収入				
	円	円	円	円	円	円	円	円	円	円	円	円	
平成13年平均	1,040,564	551,160	514,328	449,310	371,407	77,903	65,019	4,322	32,510	407,180	82,223	464,723	
14	1,011,609	538,277	504,452	438,613	366,527	72,085	65,839	3,102	30,723	394,768	78,564	452,501	
15	994,333	524,542	493,643	431,520	362,837	68,683	62,123	2,696	28,203	394,637	75,154	440,461	
16	1,008,118	530,028	501,122	436,616	369,417	67,199	64,506	2,902	26,004	403,957	74,133	444,966	
17	996,696	522,629	492,035	425,450	359,914	65,537	66,585	2,802	27,791	399,279	74,788	439,672	
平成18年	1月	920,663	434,252	415,991	358,658	350,099	8,559	57,333	1,941	16,320	384,553	101,878	367,666
	2月	913,507	458,878	411,670	356,929	354,057	2,872	54,741	1,854	45,355	382,521	72,108	390,808
	3月	891,635	427,771	410,187	356,774	351,273	5,501	53,413	2,318	15,265	383,874	79,990	361,436
	4月	940,985	471,305	420,508	363,312	359,292	4,019	57,196	3,300	47,498	395,469	74,211	400,105
	5月	897,030	425,295	414,690	359,369	356,716	2,652	55,321	2,638	7,967	398,491	73,243	327,139
	6月	1,144,342	685,658	641,618	561,582	361,993	199,588	80,036	2,931	41,110	391,774	66,910	565,627
	7月	1,108,171	613,876	597,042	525,978	358,847	167,131	71,064	2,832	14,002	422,159	72,136	513,119
	8月	927,541	476,724	436,997	381,015	357,170	23,845	55,982	2,918	36,809	383,694	67,122	405,917
	9月	851,745	429,609	419,423	363,021	360,248	2,774	56,402	2,786	7,400	355,048	67,089	362,626
	10月	905,405	467,580	425,634	369,744	364,433	5,311	55,890	2,638	39,308	367,753	70,073	396,013
	11月	866,420	443,260	430,653	376,195	369,081	7,115	54,457	3,268	11,270	354,567	68,593	373,288
	12月	1,504,824	968,846	911,899	811,043	371,742	439,301	100,856	3,668	53,279	467,632	68,346	829,050
平成19年	1月	923,327	440,640	418,317	366,887	358,961	7,926	51,430	2,473	19,850	385,371	97,315	373,665
前月比	38.6	54.5	54.1	54.8	3.4	98.2	49.0	32.6	62.7	17.6	42.4	54.9	
前年同月比	0.3	1.5	0.6	2.3	2.5	7.4	10.3	27.4	21.6	0.2	4.5	1.6	

1) 世帯主収入総額の臨時には賞与を含む。

2) 世帯の消費構造を把握することを目的に実施した標本調査の結果である。

3) 調査対象替え（6か月に1回）の関係で、収入、支出総額については若干の変動がある。

4) 実収入以外の収入とは言わば「見せかけの収入」であり、預貯金の引き出し、財産売却、借入金など、現金が手元に入るが、一方で資産の減少あるいは負債の増加を伴うものをいう。

#### 4-2 勤労者世帯支出内訳（1世帯当たり）＝熊本市＝

資料：総務省統計局「家計調査報告」

年 月														エン ゲル 係数
	支出総額	実支出 総額	消費支出									実支出 以外の 支出	繰越金	
			総額	食料	住居	光熱 水道	被服及 び履物	教育	教養 娯楽	その他	非消費 支出			
	円	円	円	円	円	円	円	円	円	円	円	円	円	%
平成13年平均	999,727	419,703	335,763	67,854	22,527	21,719	17,923	21,386	30,537	153,817	83,939	503,019	77,006	20.2
14	910,563	369,666	304,066	66,801	23,035	22,103	15,305	18,791	29,708	128,323	65,599	455,437	85,461	22.0
15	1,019,321	404,782	327,967	70,482	20,067	20,370	15,994	20,545	29,652	150,857	76,815	518,513	96,026	21.5
16	937,996	381,615	322,233	66,100	24,708	21,045	16,239	24,913	29,439	139,789	59,382	479,159	77,222	20.5
17	994,548	410,735	329,205	66,741	27,790	19,841	15,834	20,498	32,525	145,976	81,530	523,389	60,425	20.4
平成18年 1月	819,490	350,694	292,510	54,374	19,758	21,654	14,417	24,032	27,507	130,769	58,184	411,750	57,047	18.6
2月	1,010,311	345,571	279,362	54,467	32,710	20,041	11,964	18,179	29,678	112,324	66,209	589,331	75,409	19.5
3月	816,577	373,379	318,093	60,522	23,714	19,502	15,394	36,625	28,691	133,646	55,286	375,941	67,256	19.0
4月	836,846	377,078	318,985	62,080	19,075	20,405	13,843	20,982	36,936	145,662	58,093	389,422	70,346	19.5
5月	765,875	351,123	278,657	62,612	26,376	15,698	16,079	21,766	38,260	97,865	72,466	346,412	68,340	22.5
6月	1,032,418	378,789	266,263	62,238	28,133	18,024	13,440	21,358	20,938	102,132	112,526	573,825	79,803	23.4
7月	937,906	351,290	268,212	66,278	25,197	15,830	16,636	22,453	17,932	103,885	83,078	510,885	75,730	24.7
8月	740,892	303,428	260,774	58,996	22,546	19,626	9,512	13,868	29,705	106,520	42,654	365,420	72,044	24.7
9月	688,595	287,932	247,796	60,659	20,720	21,476	12,309	19,344	17,847	95,442	40,136	324,320	76,343	24.5
10月	699,891	293,293	256,529	60,530	21,503	18,397	12,016	23,911	28,035	92,137	36,763	331,350	75,249	23.6
11月	729,121	297,510	253,520	59,694	22,631	16,954	18,890	10,192	29,248	95,911	43,990	357,827	73,784	23.5
12月	1,237,578	456,838	363,416	71,816	21,159	23,979	28,069	19,249	36,033	163,112	93,421	705,343	75,397	19.8
平成19年 1月	870,638	378,309	312,763	60,960	21,334	26,289	23,352	16,420	28,888	135,520	65,545	441,898	50,432	19.5
前月比	29.6	17.2	13.9	15.1	0.8	9.6	16.8	14.7	19.8	16.9	29.8	37.3	33.1	1.5
前年同月比	7.9	7.9	6.9	12.1	8.0	21.4	62.0	31.7	5.0	3.6	12.7	7.3	11.6	4.8

1) 世帯の消費構造を把握することを目的に実施した標本調査の結果である。

2) 調査対象替え（6か月に1回）の関係で、収入、支出総額については若干の変動がある。

3) 実支出以外の支出とは、言わば「見せかけの支出」であり、預貯金、有価証券の購入、財産購入など、手元から現金が支出されるが、一方で資産の増加あるいは負債の減少を伴うものをいう。

#### 4-4 勤労者世帯支出内訳（1世帯当たり）＝全国＝

資料：総務省統計局「家計調査報告」

年 月	支出総額	実支出 総額	消費支出									実支出 以外の 支出	繰越金	エン ゲル 係数
											非消費 支出			
			総額	食料	住居	光熱 水道	被服及 び履物	教育	教養 娯楽	その他				
	円	円	円	円	円	円	円	円	円	円	円	円	円	%
平成13年平均	1,040,564	421,479	335,042	73,180	22,168	21,072	16,192	17,668	33,522	151,240	86,437	539,572	79,513	21.8
14	1,011,609	416,427	330,651	73,396	21,528	20,740	15,823	17,499	33,142	148,523	85,776	520,213	74,968	22.2
15	994,333	409,903	325,823	71,606	22,248	20,712	15,450	18,021	32,303	145,483	84,081	512,280	72,150	22.0
16	1,008,118	415,899	330,836	72,025	20,804	20,909	14,893	19,714	33,710	148,781	85,063	521,571	70,649	21.8
17	996,696	411,606	328,649	70,964	21,964	21,217	14,998	18,416	33,022	148,068	82,957	513,401	71,690	21.6
平成18年 1月	920,663	390,448	323,863	65,983	20,509	28,154	15,721	15,699	29,107	148,690	66,585	458,360	71,855	20.4
2月	913,507	367,030	298,960	63,337	21,392	28,178	10,894	20,135	29,724	125,299	68,070	470,099	76,378	21.2
3月	891,635	406,456	340,121	69,176	19,514	25,624	16,360	23,121	32,652	153,675	66,335	415,849	69,336	20.3
4月	940,985	413,013	341,812	68,053	20,068	23,574	14,638	29,959	31,731	153,788	71,201	457,178	70,794	19.9
5月	897,030	408,244	310,088	70,321	20,275	20,984	14,245	17,482	32,725	134,056	98,156	422,291	66,495	22.7
6月	1,144,342	422,387	302,355	67,113	20,803	18,950	14,476	13,680	29,007	138,325	120,032	649,279	72,677	22.2
7月	1,108,171	422,510	321,752	70,282	21,717	17,972	15,461	14,942	32,082	149,295	100,758	622,016	63,645	21.8
8月	927,541	384,235	313,428	70,741	19,717	19,302	10,924	12,909	34,509	145,327	70,807	478,202	65,104	22.6
9月	851,745	360,962	293,979	67,694	18,173	18,739	11,022	22,640	27,702	128,010	66,983	425,162	65,621	23.0
10月	905,405	390,425	318,858	69,461	20,528	18,501	15,094	24,978	29,680	140,615	71,567	448,813	66,168	21.8
11月	866,420	375,952	305,980	66,863	19,611	19,254	16,605	14,876	30,439	143,180	69,972	425,572	64,896	21.9
12月	1,504,824	508,913	369,117	83,274	25,189	23,273	18,084	14,175	39,450	165,671	139,796	902,609	93,302	22.6
平成19年 1月	923,327	394,229	327,324	67,492	18,970	26,451	17,790	15,990	31,194	149,438	66,975	461,687	67,340	20.6
前月比	38.6	22.5	11.3	19.0	24.7	13.7	1.6	12.8	20.9	9.8	52.1	48.8	27.8	8.8
前年同月比	0.3	1.0	1.1	2.3	7.5	6.0	13.2	1.9	7.2	0.5	0.6	0.7	6.3	1.0

1) 世帯の消費構造を把握することを目的に実施した標本調査の結果である。

2) 調査対象替え（6か月に1回）の関係で、収入、支出総額については若干の変動がある。

3) 実支出以外の支出とは、言わば「見せかけの支出」であり、預貯金、有価証券の購入、財産購入など、手元から現金が支出されるが、一方で資産の増加あるいは負債の減少を伴うものをいう。



## 5 農林・水産業

### 5-1 農産物県内主要市場取扱高

資料：熊本県青果卸市場連合会

年 月	野菜果実合計			野菜			果実		
	熊本市	八代市	植木町	熊本市	八代市	植木町	熊本市	八代市	植木町
	百万円	百万円	百万円	百万円	百万円	百万円	百万円	百万円	百万円
平成14年	41,384	4,143	11,390	26,766	1,890	8,266	14,618	2,250	3,123
15	42,461	4,208	11,671	29,114	2,074	8,745	13,348	2,134	2,926
16	42,016	3,906	11,443	28,711	1,951	8,552	13,306	1,954	2,891
17	40,102	4,010	10,593	27,138	1,892	7,783	12,962	2,116	2,809
18	40,970	3,712	11,906	27,912	1,876	8,844	13,059	1,835	3,061
平成18年 1月	3,073	290	760	2,205	169	642	868	121	118
2月	3,138	305	740	2,169	154	621	969	151	119
3月	3,617	320	922	2,523	184	804	1,094	136	118
4月	3,732	319	1,331	2,734	186	1,094	998	133	237
5月	4,028	361	1,522	2,699	195	1,020	1,329	166	502
6月	3,324	304	1,487	2,237	150	988	1,087	154	499
7月	3,079	267	856	2,024	121	574	1,055	146	282
8月	3,631	331	768	2,458	136	552	1,173	195	216
9月	3,413	262	831	2,396	133	611	1,017	129	220
10月	3,200	247	920	2,266	131	734	934	116	186
11月	2,861	286	827	1,876	144	569	985	142	258
12月	3,874	420	942	2,324	173	634	1,550	247	308
平成19年 1月	2,959	306	683	1,967	156	532	992	150	151
前月比	23.6	27.1	27.5	15.4	9.8	16.1	36.0	39.3	51.0
前年同月比	3.7	5.5	10.1	10.8	7.7	17.1	14.3	24.0	28.0

1) 熊本市分は熊本大同青果、西九州青果、森永青果、熊本東部青果の取扱高である。

### 5-3 青果取扱数量・金額 = 熊本市場分 =

年 月	野 菜											
	野菜合計		だいこん		にんじん		はくさい		キャベツ		トマト	
	数量	金額	数量	金額	数量	金額	数量	金額	数量	金額	数量	金額
	t	百万円	t	百万円	t	百万円	t	百万円	t	百万円	t	百万円
平成14年	153,313	24,014	13,071	861	10,611	899	9,754	522	18,233	1,145	13,934	3,239
15	151,316	26,344	12,323	831	10,713	1,067	9,611	560	17,869	1,310	13,704	3,407
16	146,803	25,504	11,597	877	10,075	924	9,025	647	16,909	1,324	12,282	3,248
17	150,034	24,154	11,358	699	10,597	1,039	9,930	512	16,861	1,195	14,849	3,740
18	143,604	24,933	10,995	750	9,919	1,140	9,380	530	16,563	1,276	13,071	3,079
平成18年 12月	13,096	2,367	998	59	1,113	71	1,199	47	1,212	105	925	318
平成19年 1月	10,700	1,981	677	48	884	72	882	38	1,177	118	358	110
2月	11,481	1,951	598	51	887	94	730	31	1,338	94	1,068	27
3月	13,476	2,277	796	65	755	75	921	35	1,679	77	1,356	381
4月	12,937	2,446	767	59	836	123	736	48	1,388	125	1,393	426
5月	14,644	2,438	1,061	80	1,225	134	682	50	1,658	126	2,048	395
6月	12,430	2,008	1,072	62	765	103	513	41	1,602	114	1,461	245
7月	9,732	1,795	720	64	541	101	486	38	1,458	95	1,055	206
8月	9,887	2,179	842	88	664	120	422	60	1,409	170	877	289
9月	10,525	2,126	1,115	96	762	102	576	62	1,170	150	567	238
10月	12,502	2,002	1,369	70	844	106	1,179	65	1,495	129	737	265
11月	12,389	1,649	1,255	40	794	60	1,187	34	1,214	47	918	248
12月	12,901	2,081	723	27	962	53	1,066	28	975	32	1,233	249
前月比	4.1	26.2	42.4	32.5	21.2	11.7	10.2	17.6	19.7	31.9	34.3	0.4
前年同月比	1.5	12.1	27.6	54.2	13.6	25.4	11.1	40.4	19.6	69.5	33.3	21.7

1) 平成14年12月までは資料：九州農政局統計情報「青果物旬別取扱高調査報告書」。

## 5-2 水産物県内主要市場取扱高

資料：熊本県魚市場連合会

年 月	総数			青物及び近海物			貝藻類		
	熊本市	八代市	牛深市	熊本市	八代市	牛深市	熊本市	八代市	牛深市
	百万円	百万円	百万円	百万円	百万円	百万円	百万円	百万円	百万円
平成14年	37,929	1,153	2,427	14,626	443	2,328	2,106	41	38
15	35,302	943	1,995	13,324	374	1,820	2,574	33	29
16	33,819	807	2,051	13,301	321	1,935	2,147	32	43
17	30,909	728	1,723	12,715	294	1,579	1,799	24	63
18	32,153	652	1,731	12,278	265	1,612	1,708	22	48
平成18年 1月	1,999	45	135	932	20	132	171	2	2
2月	2,163	48	111	939	20	108	162	2	2
3月	2,571	55	107	1,043	22	104	173	3	2
4月	2,452	55	103	991	20	88	141	3	9
5月	2,700	55	142	1,044	21	128	131	3	7
6月	2,704	50	162	942	22	137	103	1	13
7月	2,846	52	157	999	22	133	108	1	5
8月	2,744	57	190	944	24	174	109	2	4
9月	2,625	56	180	951	22	176	92	1	1
10月	2,530	52	166	944	21	164	127	1	1
11月	2,725	51	105	1,007	24	104	172	2	0
12月	4,093	78	173	1,542	28	166	220	1	2
平成19年 1月	2,021	42	144	903	20	141	125	2	0
前月比	50.6	46.2	16.8	41.4	28.6	15.1	43.2	100.0	-
前年同月比	1.1	6.7	6.7	3.1	0.0	6.8	26.9	0.0	100.0

1) 熊本市分は熊本魚市場と大海水産市場の取扱高である。

資料：農林水産省「青果物流通統計月報」

						果 実							
きゅうり		たまねぎ		その他		果実合計		みかん		りんご		その他	
数量	金額	数量	金額	数量	金額	数量	金額	数量	金額	数量	金額	数量	金額
t	百万円	t	百万円	t	百万円	t	百万円	t	百万円	t	百万円	t	百万円
7,594	1,346	15,655	995	64,461	15,007	47,962	10,758	7,213	830	5,956	1,109	34,793	8,819
7,279	1,355	14,881	1,359	64,936	16,456	48,109	11,558	6,474	675	5,226	1,211	36,409	9,672
7,810	1,460	15,557	1,353	63,548	15,671	48,563	11,231	7,600	848	4,793	1,343	36,170	9,039
6,916	1,116	14,510	1,356	65,013	14,498	49,693	11,058	6,530	693	4,749	1,273	38,414	9,092
6,008	1,313	13,406	1,229	57,245	14,174	44,307	10,342	6,628	949	4,709	1,212	32,970	8,181
385	105	1,350	136	5,914	1,525	4,947	1,036	1,645	125	585	125	2,717	786
199	205	920	97	4,772	1,294	3,212	710	783	53	390	88	2,039	569
375	112	1,124	121	5,361	1,422	3,326	841	697	48	459	104	2,170	689
525	140	1,396	151	6,048	1,353	3,903	956	447	25	457	109	2,999	823
561	116	1,570	149	5,686	1,400	3,921	877	86	5	396	100	3,439	771
661	107	1,398	99	5,911	1,447	5,403	1,213	8	5	330	102	5,065	1,107
675	81	1,013	69	5,329	1,294	4,654	944	27	18	316	94	4,311	833
447	101	995	80	4,030	1,110	3,817	863	95	58	233	69	3,489	736
433	101	1,004	89	4,236	1,262	3,781	1,021	104	61	120	44	3,557	916
409	121	1,283	114	4,643	1,244	3,894	867	238	55	438	121	3,218	691
609	82	1,175	105	5,094	1,182	4,116	812	1,064	139	690	178	2,362	495
500	66	1,221	104	5,300	1,050	4,218	859	1,572	242	719	180	1,927	437
458	163	1,320	120	6,164	1,409	4,716	1,323	1,534	258	477	118	2,705	947
8.4	147.0	8.1	15.4	16.3	34.2	11.8	54.0	2.4	6.6	33.7	34.4	40.4	116.7
19.0	55.2	2.2	11.8	4.2	7.6	4.7	27.7	6.7	106.4	18.5	5.6	0.4	20.5

## 5-4 食肉流通、牛乳生産処理量

資料：九州農政局統計部

年 月	食肉流通				生乳生産処理量				
	生産量		1kg当たり 平均卸売価格		生乳 生産量	県外への 送乳量	処理量		
	豚	乳用種 肥育おす牛	豚	乳用種 肥育おす牛			計	飲用牛乳 等向け	乳製品 向け
	t	t	円	円	t	t	t	t	t
平成14年	12,996	10,982	...	...	264,206	210,308	174,251	132,251	38,396
15	13,448	9,846	...	...	265,780	232,956	156,744	107,174	46,443
16	13,147	9,777	...	...	269,190	238,530	147,971	97,455	47,594
17	12,974	9,022	2,591	24,034	276,377	211,475	173,314	97,752	72,742
18	13,648	8,737	2,779	24,214	259,206	191,409	163,342	95,245	65,432
平成17年 12月	1,235	728	242	2,206	22,713	16,095	15,858	7,661	7,968
平成18年 1月	1,166	652	201	2,039	22,860	16,983	15,660	7,674	7,756
2月	1,068	694	210	1,987	21,129	16,031	14,480	7,044	7,224
3月	1,200	710	230	2,004	21,312	15,991	17,495	7,510	9,762
4月	1,049	747	248	2,095	23,622	16,333	19,546	7,738	11,570
5月	1,111	703	255	2,016	23,629	16,325	17,490	8,235	9,015
6月	1,054	743	256	1,934	22,040	15,910	10,957	8,136	2,595
7月	1,036	759	247	2,011	21,037	15,939	11,049	8,518	2,308
8月	1,096	755	233	1,955	20,475	15,469	10,349	8,302	1,835
9月	1,135	747	264	1,973	20,107	15,779	9,663	8,549	905
10月	1,230	738	212	2,012	20,927	15,886	10,532	8,231	2,084
11月	1,277	770	203	2,064	20,465	15,970	10,145	7,768	2,166
12月	1,226	719	220	2,124	21,603	14,793	15,976	7,540	8,212
前月比	4.0	6.6	8.4	2.9	5.6	7.4	57.5	2.9	279.1
前年同月比	0.7	1.2	9.1	3.7	4.9	8.1	0.7	1.6	3.1

1) 各月の数値は速報値(暫定数値)である。

2) 卸売物価の豚は熊本食肉市場のものであるが、牛については数が少ないため、福岡市中央卸売市場の価格である。

## 6 鉱工・建設業

### 6-1 建築着工

資料：「建設統計月報」

年 月	総数		建築主別床面積			構造別床面積				用途別床面積				
	工事費	床面積	官公庁	会社 団体	個人	木造	鉄筋コン クリート造	鉄骨造	その他	居住 専用	鉱工 業用	商業・サ ービス業	公務 文教用	その他
	千万円	千㎡	千㎡	千㎡	千㎡	千㎡	千㎡	千㎡	千㎡	千㎡	千㎡	千㎡	千㎡	千㎡
平成14年	28,783	2,158	210	897	1,051	791	563	798	7	1,226	159	399	225	151
15	28,600	2,273	215	1,016	1,042	784	514	962	13	...	...	...	...	...
16	28,490	2,459	146	1,205	1,109	783	494	1,169	14	...	...	...	...	...
17	29,985	2,393	166	1,175	1,043	754	571	1,057	16	...	...	...	...	...
18	30,142	2,351	38	1,161	1,042	773	572	946	15	...	...	...	...	...
平成17年 12月	2,065	156	6	64	86	70	33	51	2	...	...	...	...	...
平成18年 1月	1,722	129	3	51	75	53	14	62	1	...	...	...	...	...
2月	2,187	178	6	79	79	60	19	48	5	...	...	...	...	...
3月	1,596	130	11	40	74	53	26	49	1	...	...	...	...	...
4月	3,285	264	1	155	92	68	86	109	1	...	...	...	...	...
5月	2,559	222	1	127	75	61	46	118	0	...	...	...	...	...
6月	2,230	159	1	56	94	71	43	44	0	...	...	...	...	...
7月	2,414	184	1	84	93	65	69	49	0	...	...	...	...	...
8月	2,511	190	0	77	103	74	54	61	1	...	...	...	...	...
9月	3,010	225	4	112	97	72	70	82	1	...	...	...	...	...
10月	2,044	152	1	66	80	56	29	67	0	...	...	...	...	...
11月	3,265	227	0	127	92	69	55	102	1	...	...	...	...	...
12月	3,319	291	9	187	88	71	61	155	4	...	...	...	...	...
前月比	1.7	28.2	-	47.2	4.3	2.9	10.9	52.0	-	-	-	-	-	-
前年同月比	60.7	86.5	50.0	192.2	2.3	1.4	84.8	203.9	-	-	-	-	-	-

1) 調査対象は床面積10㎡以上の建築物の建築(増改築を含む)である。

## 6-2 公共工事発注状況

資料：西日本建設業保証（株）熊本支店「公共工事前払保証統計」

年月	総 数		国		県		市町村		独立行政法人等		その他の公共的団体		九州		全国	
	件数	請負金額	件数	請負金額	件数	請負金額	件数	請負金額	件数	請負金額	件数	請負金額	件数	請負金額	件数	請負金額
	百万円		百万円		百万円		百万円		百万円		百万円		百万円		百万円	
平成13年度	7,302	292,767	548	41,556	2,882	103,339	3,549	101,421	113	30,261	210	16,188	59,207	2,657,820	374,664	19,297,561
14	6,832	263,852	587	52,553	2,584	93,144	3,357	94,466	102	12,472	202	11,215	56,553	2,538,184	353,739	17,907,994
15	6,800	238,390	476	39,374	2,566	83,109	3,499	87,503	121	7,111	138	21,290	53,982	2,244,804	323,944	15,458,929
16	6,712	213,258	415	28,322	2,550	79,873	3,462	73,566	158	28,530	127	2,966	51,538	2,013,031	311,167	13,735,454
17	6,385	214,064	374	23,661	2,534	73,921	3,228	74,171	154	36,268	95	6,021	50,677	1,877,061	297,114	12,962,176
平成18年 1月	482	12,551	17	628	175	5,190	270	5,278	7	953	13	501	4,111	108,460	19,844	617,461
2月	493	7,964	13	891	248	4,198	216	2,538	6	156	10	180	4,459	117,658	17,242	605,477
3月	665	27,099	58	4,323	416	12,961	163	4,057	19	5,654	9	102	5,841	242,318	20,891	1,352,929
4月	296	14,716	27	1,919	161	5,115	93	4,619	6	2,921	9	140	1,765	116,288	13,210	1,140,192
5月	217	15,779	16	1,027	57	1,670	112	2,414	23	10,293	9	373	1,660	106,004	13,508	852,609
6月	383	13,914	35	2,033	138	3,468	193	5,224	5	2,630	12	557	2,993	127,956	24,073	1,131,607
7月	473	15,447	24	1,698	185	5,377	251	7,194	8	638	5	538	3,639	150,123	26,492	1,116,498
8月	487	15,968	22	1,347	180	4,293	266	7,242	6	635	13	2,449	3,987	154,149	26,423	1,036,657
9月	770	26,388	48	3,250	438	14,069	262	7,602	12	1,199	10	267	5,522	214,842	32,434	1,264,585
10月	629	21,691	62	4,390	178	6,900	363	8,250	17	1,487	9	663	5,320	201,897	32,952	1,212,939
11月	650	15,473	29	1,505	163	5,690	435	7,440	7	282	16	554	5,079	144,539	28,435	907,112
12月	1,104	20,676	22	517	417	8,744	640	8,955	11	2,177	14	283	6,473	147,204	30,563	847,860
平成19年 1月	661	13,075	15	934	262	4,970	370	6,274	5	749	9	145	4,101	97,154	19,026	611,976
前月比	40.1	36.8	31.8	80.7	37.2	43.2	42.2	29.9	54.5	65.6	35.7	48.8	36.6	34.0	37.7	27.8
前年同月比	37.1	4.2	11.8	48.7	49.7	4.2	37.0	18.9	28.6	21.4	30.8	71.1	0.2	10.4	4.1	0.9

## 6-3 県別鉱工業生産指数

資料：各県統計調査課

年 月	全国	九州	福岡県	佐賀県	長崎県	熊本県	大分県	宮崎県	鹿児島県	沖縄県
平成14年平均	92.0	95.0	95.9	89.8	90.4	98.9	100.0	90.1	96.0	98.8
15	95.0	99.9	101.1	95.0	90.7	103.3	107.1	93.6	97.5	94.6
16	100.2	105.4	103.2	111.3	103.2	111.1	112.4	104.5	106.6	91.7
17	101.3	103.6	101.5	125.7	96.1	106.9	119.8	101.6	95.6	87.0
18	106.0	109.0	103.4	130.8	-	112.3	-	107.0	97.7	-
平成17年 12月	104.9	107.0	102.3	134.9	94.0	108.9	123.3	108.7	100.1	84.2
平成18年 1月	104.8	105.9	103.3	126.2	101.3	104.6	119.4	112.1	96.3	82.6
2月	103.5	105.6	101.8	128.4	96.1	113.5	118.9	109.9	94.6	83.7
3月	103.7	104.9	106.5	129.5	81.5	101.4	117.2	111.1	99.7	81.7
4月	105.1	107.4	104.0	130.6	100.9	111.1	122.2	111.6	93.3	84.3
5月	103.7	107.8	100.4	127.8	109.5	104.3	123.5	105.7	97.4	85.3
6月	105.9	111.1	105.1	128.0	107.0	115.2	129.3	110.7	94.7	84.0
7月	104.9	108.0	99.0	128.5	117.2	119.5	125.4	104.5	93.7	87.4
8月	106.8	109.5	98.2	138.1	108.4	117.3	126.3	104.3	96.9	82.0
9月	106.1	109.5	106.0	137.7	102.8	122.5	131.1	107.7	97.4	90.2
10月	107.8	111.0	105.9	126.3	112.9	116.4	138.8	100.8	102.8	86.1
11月	108.7	111.8	106.2	132.4	121.6	118.5	136.4	106.9	99.3	87.5
12月	109.7	113.2	p108.8	p132.5	p111.3	p112.9	p139.7	p105.4	p104.3	p87.5
前月比	0.9	1.3	2.4	0.1	8.5	4.7	2.4	1.4	5.0	0.0
前年同月比	4.6	5.8	6.4	1.8	18.4	3.7	13.3	3.0	4.2	3.9

- 1) 平成12年を100とした指数。
- 2) 季節調整済指数（年平均については原指数）。
- 3) 九州については沖縄県の数値は含まれていない。
- 4) 全国については年間補正済み。

## 6-4 鉱工業生産指数（季節調整済指数）

業 種 年 月	熊 本 県												
	鉱工業 総合	鉱業	製造工業総合										
				鉄鋼業	非鉄 金属 工業	金属 製品 工業	一般 機械 工業	電気 機械 工業	情報通 信機械 工業	電子部品 ・デバイス 工業	輸送 機械 工業	窯業・ 土石製 品工業	化学 工業
ウエイト	10,000	5.4	9994.6	81.6	52.9	663.4	810.3	273.8	199.3	2357.1	1755.1	478.1	653.8
平成14年	98.9	76.5	98.9	93.4	112.8	95.2	71.2	95.4	x	90.5	132.4	88.0	87.1
15	103.3	64.6	103.3	93.7	116.4	103.2	64.0	121.7	x	103.9	131.0	81.6	102.4
16	111.1	64.0	111.1	98.3	123.7	121.0	85.4	129.2	x	94.7	152.5	86.4	118.1
17	106.9	60.7	106.9	98.1	130.3	119.7	85.0	132.4	x	74.5	158.7	91.4	117.4
18	112.3	58.7	112.3	94.3	138.9	123.2	96.7	207.8	x	83.1	156.0	99.1	120.6
平成17年 12月	110.3	47.8	110.4	99.8	129.6	113.7	71.8	156.8	x	77.4	167.3	95.1	128.0
平成18年 1月	104.7	73.3	104.6	94.7	137.9	114.6	74.8	101.0	x	70.2	163.8	97.5	121.9
2月	107.6	66.1	107.6	88.4	130.1	119.5	96.0	165.4	x	74.3	139.6	92.3	128.6
3月	101.2	50.4	101.2	88.3	124.2	118.8	76.6	229.5	x	72.8	118.3	92.7	97.8
4月	111.1	58.5	111.1	94.9	142.5	129.7	98.4	252.1	x	81.1	140.4	93.9	137.6
5月	104.3	60	104.4	95.6	132.3	115.1	76.3	213.8	x	80.0	140.3	95.8	110.9
6月	115.2	62.5	115.2	96.9	138.2	121.9	105.0	306.5	x	91.6	152.8	109.5	103.8
7月	119.5	51.8	119.6	89.1	140.1	114.7	88.3	322.1	x	97.1	172.7	88.9	102.9
8月	117.1	67.8	117.1	97.2	146.1	127.9	115.7	160.8	x	101.2	156.3	107.3	117.7
9月	122.5	50.2	122.5	93.5	138.0	126.3	102.0	216.9	x	87.7	179.1	120.7	159.1
10月	116.3	70.6	116.4	92.5	145.7	126.8	107.3	103.5	x	86.2	196.2	96.9	121.3
11月	118.5	43.1	118.5	99.5	142.9	130.8	124.4	190.2	x	84.6	175.3	99.3	126.8
12月	112.9	58.0	113.1	101.5	152.3	140.7	107.0	241.9	x	71.7	148.8	101.4	133.2
前月比	4.7	34.6	4.6	2.0	6.6	7.6	14.0	27.2	-	15.2	15.1	2.1	5.0
前年同月比	2.4	21.3	2.4	1.7	17.5	23.7	49.0	54.3	-	7.4	11.1	6.6	4.1

1) 平成12年を100とした指数。

2) 最終月が速報値。平成17年までの数値は、年間補正後の数値です。

3) 全国については年間補正済みである。

4) xについては、統計法第14条により公表不可能なもの。

## 6-5 鉱工業生産者製品在庫指数（季節調整済指数）

業 種 年 月	熊 本 県												
	鉱工業 総合	鉱業	製造工業総合										
				鉄鋼業	非鉄 金属 工業	金属 製品 工業	一般 機械 工業	電気 機械 工業	情報通 信機械 工業	電子部品 ・デバイス 工業	輸送 機械 工業	窯業・ 土石製 品工業	化学 工業
ウエイト	10,000	55.1	9944.9	196.4	43.5	351.2	x	146.8	x	681.9	179.1	870.6	1151.6
平成14年	94.9	106.0	94.9	125.1	x	113.7	x	131.3	x	126.4	52.0	94.4	108.3
15	94.2	91.2	94.2	105.6	x	126.3	x	144.7	x	185.8	48.8	90.4	100.9
16	88.2	82.2	88.2	96.6	x	133.1	x	135.8	x	203.6	62.7	83.4	88.4
17	90.3	69.8	90.4	101.2	x	131.2	x	174.2	x	155.8	69.6	73.9	95.4
18	89.6	60.1	89.8	97.7	x	92.3	x	191.4	x	204.6	82.7	70.0	84.6
平成17年 12月	90.5	61.8	90.6	109.7	x	115.9	x	170.7	x	139.6	108.4	69.6	97.1
平成18年 1月	92.5	60.9	92.7	110.3	x	110.0	x	172.3	x	165.0	78.6	69.7	98.9
2月	98.1	60.8	98.4	104.9	x	111.7	x	172.3	x	203.5	64.7	72.4	95.4
3月	88.9	60.6	89.1	95.5	x	103.7	x	202.7	x	195.6	138.6	71.1	76.0
4月	92.1	60.4	92.2	95.1	x	98.4	x	193.3	x	202.2	68.4	69.2	99.8
5月	87.3	60.7	87.5	98.7	x	98.9	x	208.1	x	182.3	94.2	69.6	99.7
6月	84.7	62.5	84.9	96.2	x	78.1	x	210.3	x	193.4	73.2	70.2	92.6
7月	88.4	61.1	88.5	89.4	x	85.8	x	192.4	x	210.7	79.2	70.1	90.8
8月	89.8	61.0	90.0	91.7	x	82.2	x	194.1	x	219.3	81.6	71.0	80.5
9月	89.3	58.2	89.6	92.9	x	73.5	x	193.2	x	221.8	126.1	69.8	68.7
10月	89.4	58.5	89.6	99.5	x	88.9	x	183.6	x	230.3	93.2	69.0	71.8
11月	88.0	57.1	88.2	98.5	x	90.7	x	186.2	x	212.2	95.3	69.4	75.9
12月	87.1	59.0	87.3	106.5	x	89.6	x	190.7	x	214.7	60.6	69.1	71.5
前年比	1.0	3.3	1.0	8.1	-	1.2	-	2.4	-	1.2	36.4	0.4	5.8
前年同月比	3.8	4.5	3.6	2.9	-	22.7	-	11.7	-	53.8	44.1	0.7	26.4

1) 平成12年を100とした指数。

2) 最終月が速報値。今月から熊本県の数値と、九州の鉱工業総合の数値が平成17年年間補正済みの数値で公表しています。

すでに公表済みの平成17年4月から平成18年3月までの数値について修正がなされています。

3) 全国については年間補正済みである。

4) xについては、統計法第14条により公表不可能なもの。

資料：熊本県鉱工業生産出荷在庫指数・九州地区鉱工業数（九州経済産業局）・生産出荷在庫統計速報（経済産業省）

							九 州			全 国		
							鉱工業総合			鉱工業総合		
プラスチック製品工業	パルプ・紙・紙加工品工業	繊維工業	ゴム製品工業	木材・木製品工業	食料品・たばこ工業	その他の工業		鉱業	製造工業総合		鉱業	製造工業総合
220.6	259.1	271.2	269.7	242.4	1313.2	93.0	10,000	26.7	9973.3	10,000	16.1	9983.9
103.1	x	69.9	89.8	96.9	97.5	78.4	95.0	93.2	95.0	92.0	93.7	92.0
116.8	x	56.7	96.4	104.7	106.5	70.0	99.9	89.4	99.9	95.0	95.6	95.0
124.0	x	51.6	111.2	92.6	120.7	67.6	105.4	87.6	105.4	100.2	95.4	100.2
128.5	x	48.3	128.8	99.4	112.7	69.9	103.6	90.3	103.7	101.3	99.4	101.3
134.0	x	46.3	132.2	104.5	112.5	75.9	109.0	92.9	109.1	106.0	103.1	106.0
132.6	x	48.6	144.8	99.7	110.4	70.2	107.4	89.9	107.0	104.9	102.5	104.8
131.9	x	52.1	142.4	115.6	107.6	62.7	106.5	89.1	105.9	104.8	104.5	104.8
136.0	x	51.8	141.7	109.8	110.5	73.0	104.9	83.0	105.6	103.5	99.1	103.5
127.8	x	46.2	147.1	104.1	114.8	63.4	105.5	96.8	105.6	103.7	101.2	103.7
136.9	x	47.1	142.0	97.8	115.4	82.9	107.4	86.1	107.5	105.1	100.0	105.1
125.1	x	44.7	130.8	99.6	115.0	86.9	107.8	95.3	107.9	103.7	100.3	103.7
137.3	x	48.6	128.5	104.8	111.1	82.9	111.1	90.1	111.2	105.9	101.8	105.8
131.5	x	45.2	130.4	100.7	114.5	84.7	108.0	90.7	108.0	104.9	106.4	104.9
135.8	x	47.0	128.7	108.0	116.7	83.9	109.5	96.2	109.5	106.8	106.5	106.8
139.7	x	43.4	129.3	116.4	110.3	77.9	109.5	93.6	109.9	106.1	103.6	106.1
128.8	x	43.8	130.8	102.7	111.9	75.7	111.0	94.4	111.0	107.8	104.7	107.8
140.2	x	41.7	120.2	99.8	111.1	74.9	111.8	107.2	111.8	108.7	104.9	108.7
144.7	x	45.9	119.0	100.2	111.8	71.3	113.2	89.8	113.2	109.7	101.9	109.7
3.2	x	10.1	1.0	0.4	1.1	4.8	1.3	16.2	1.3	0.9	2.9	0.9
9.1	x	5.6	17.8	0.5	1.3	1.6	5.4	0.1	5.8	4.6	0.6	4.7

							九 州			全 国		
							鉱工業総合			鉱工業総合		
プラスチック製品工業	パルプ・紙・紙加工品工業	繊維工業	ゴム製品工業	木材・木製品工業	食料品・たばこ工業	その他の工業		鉱業	製造工業総合		鉱業	製造工業総合
367.8	442.7	607.9	283.2	468.3	3088.2	51.8	10,000	70.6	9929.4	10,000	15.6	9984.4
121.7	99.8	87.9	100.9	81.3	82.8	121.9	92.7	87.5	92.7	94.1	100.6	94.1
126.8	98.9	65.4	120.5	78.2	80.3	167.1	90.2	73.7	90.3	91.1	92.8	91.1
126.1	117.7	59.6	116.3	69.0	71.2	167.5	88.6	66.3	88.7	90.0	81.1	90.0
128.7	135.3	60.9	165.1	96.6	75.6	188.1	89.7	62.8	89.9	92.8	82.3	92.8
142.6	128.0	67.5	229.0	81.2	64.0	179.6	92.3	59.2	92.5	95.0	84.9	95.0
125.0	138.2	58.3	176.8	84.6	81.7	191.6	90.8	60.0	91.1	94.3	79.7	94.4
123.2	125.2	57.0	203.0	106.5	82.6	180.1	90.5	58.1	91.5	94.6	75.6	94.6
137.6	120.4	55.9	242.4	107.3	86.7	180.4	93.7	60.7	97.6	94.8	79.7	94.8
140.2	115.2	58.8	263.6	103.1	61.6	187.0	93.6	65.4	93.8	95.0	83.1	95.0
145.7	124.0	63.3	262.8	98.1	65.4	189.4	94.7	58.8	94.9	94.8	79.6	94.8
143.9	117.5	67.5	259.5	83.3	58.6	186.9	94.4	55.7	94.5	93.4	75.8	93.4
146.8	124.8	69.8	255.0	77.4	51.0	174.8	94.2	52.6	94.5	94.0	76.5	94.0
143.8	133.9	66.2	231.4	71.4	52.3	172.4	93.0	56.1	93.5	93.3	81.5	93.3
139.2	144.3	70.6	211.1	73.9	60.4	169.7	93.1	59.3	93.3	94.1	89.3	94.1
140.0	141.0	71.2	198.0	66.9	62.5	176.4	92.3	54.2	92.6	94.9	93.5	94.8
143.0	133.8	73.0	214.2	64.2	61.5	180.1	89.0	53.8	89.2	95.9	98.5	96.0
152.2	130.3	78.3	200.9	66.9	62.9	179.6	89.2	79.6	89.3	97.1	100.2	97.0
158.1	125.9	82.3	181.1	67.0	61.9	179.8	89.5	57.5	89.7	98.3	86.9	98.3
3.9	3.4	5.1	9.9	0.1	1.6	0.1	0.3	27.8	0.4	1.2	13.3	1.3
26.5	8.9	41.2	2.4	20.8	24.2	6.2	1.4	4.2	1.5	4.2	9.0	4.1

資料：熊本県鉱工業生産出荷在庫指数

## 6-6 特殊分類別生産指数（季節調整済指数）

生産出荷在庫統計速報（経済産業省）

財 別	熊 本 県					全 国				
	鉱工業 総合	最終需要財			生産財	鉱工業 総合	最終需要財			生産財
年 月			投資財	消費財				投資財	消費財	
ウエイト	10000.0	4748.0	2565.5	2182.5	5252.0	10000.0	5038.8	2495.0	2453.8	4961.2
平成14年	98.9	92.1	94.0	89.9	105.0	92.0	90.7	85.3	95.9	93.4
15	103.5	92.5	89.8	95.6	113.4	95.0	90.9	85.6	96.1	99.1
16	111.1	101.6	98.1	105.6	119.7	100.2	95.6	94.5	96.6	104.9
17	106.9	98.2	97.7	98.7	114.8	101.3	96.4	96.6	96.2	106.2
18	112.3	104.8	109.7	99.0	119.0	106.0	99.0	99.2	98.9	113.1
平成17年 12月	110.3	96.5	94.9	100.3	121.8	104.9	99.0	99.1	98.0	110.9
平成18年 1月	104.7	93.6	90.2	96.5	116.9	104.8	97.2	95.0	99.6	111.2
2月	107.6	102.5	105.5	98.5	111.7	103.5	97.3	96.2	98.8	110.0
3月	101.2	97.1	99.0	92.1	100.9	103.7	97.5	92.5	100.5	111.0
4月	111.1	107.3	111.3	103.2	113.9	105.1	98.4	99.3	100.4	111.1
5月	104.3	97.4	102.5	94.8	112.1	103.7	97.4	99.4	95.2	109.9
6月	115.2	110.3	123.2	95.8	121.3	105.9	100.6	103.4	98.4	111.2
7月	119.5	105.6	116.4	93.9	131.4	104.9	97.5	100.0	95.1	112.5
8月	117.1	106.9	111.6	98.2	128.0	106.8	99.5	101.8	100.1	114.5
9月	122.5	114.8	119.0	112.5	126.5	106.1	97.8	96.4	98.3	115.0
10月	116.3	101.5	101.6	102.5	132.7	107.8	100.3	102.2	98.5	115.5
11月	118.5	110.9	117.3	101.2	125.5	108.7	101.0	102.4	100.4	116.2
12月	112.9	112.8	122.4	104.0	111.6	109.7	102.5	103.0	100.8	117.3
前月比	4.7	1.7	4.3	2.8	11.1	0.9	1.5	0.6	0.4	0.9
前年同月比	2.4	16.9	29.0	3.7	8.4	4.6	3.5	3.9	2.9	5.8

1) 平成12年を100とした指数。

2) 最終月が速報値。熊本は今月から平成17年年間補正済みの数値で公表しています。

すでに公表済みの平成17年4月から平成18年3月までの数値について修正がなされています。

3) 全国については年間補正済みである。

資料：熊本県鉱工業生産出荷在庫指数

## 6-7 特殊分類別生産者製品在庫指数（季節調整済指数）

生産出荷在庫統計速報（経済産業省）

財 別	熊 本 県					全 国				
	鉱工業 総合	最終需要財			生産財	鉱工業 総合	最終需要財			生産財
年 月			投資財	消費財				投資財	消費財	
ウエイト	10000.0	5239.5	2983.3	2256.2	4760.5	10000.0	5005.4	2162.2	2879.2	4994.6
平成14年	94.9	91.4	92.8	89.7	98.8	94.1	91.8	89.3	93.7	96.3
15	94.4	80.6	83.1	77.2	109.6	91.1	87.1	82.9	90.3	95.0
16	88.2	74.1	72.4	76.4	103.7	90.0	85.3	81.9	87.7	94.8
17	90.3	71.7	71.2	72.5	110.6	92.8	86.9	83.6	89.3	98.8
18	89.6	67.3	66.7	68.2	114.2	95.0	88.5	83.3	92.3	101.6
平成17年 12月	90.5	69.1	66.7	73.2	112.9	94.3	89.1	89.1	92.3	99.5
平成18年 1月	92.5	68.6	70.0	64.8	119.7	94.6	88.8	88.8	91.8	100.2
2月	98.1	68.0	71.1	64.1	133.2	94.8	88.7	83.9	92.2	100.8
3月	88.9	66.5	69.3	64.2	111.3	95.0	89.0	83.1	93.3	100.8
4月	92.1	66.6	67.5	65.2	121.6	94.8	90.2	84.6	94.2	99.7
5月	87.3	66.5	64.2	69.7	110.8	93.4	86.7	81.7	90.5	100.2
6月	84.7	64.3	63.4	66.3	108.0	94.0	87.7	82.3	91.1	100.0
7月	88.4	65.1	64.6	65.0	113.1	93.3	85.1	81.4	87.7	102.0
8月	89.8	67.8	66.8	69.7	114.7	94.1	86.6	81.7	90.2	101.9
9月	89.3	71.1	69.4	74.1	107.5	94.9	86.5	82.2	89.6	103.7
10月	89.4	69.9	67.2	73.6	110.6	95.9	88.7	83.6	92.6	103.0
11月	88.0	68.1	64.5	73.1	111.6	97.1	90.8	84.6	95.7	103.1
12月	87.1	66.2	63.2	71.0	108.9	98.3	92.9	85.5	98.7	103.6
前月比	1.0	2.8	2.0	2.9	2.4	1.2	2.3	1.1	3.1	0.5
前年同月比	3.8	4.2	5.2	3.0	3.5	4.2	4.3	4.0	6.9	4.1

1) 平成12年を100とした指数。

2) 最終月が速報値。熊本は今月から平成17年年間補正済みの数値で公表しています。

すでに公表済みの平成17年4月から平成18年3月までの数値について修正がなされています。

3) 全国については年間補正済みである。

## 7 雇用・賃金

### 7-1 賃金の動き

12月の本県1人平均支給額（現金給与総額）は470,646円（30人以上596,231円）対前年同月比増減率は4.1%増（2.1%増）となっている。

きまって支給する給与は227,554円（30人以上259,721円）で対前年同月比増減率は1.6%増（2.2%増）となった。

また、特別給与は243,092円（30人以上336,510円）で前年同月に比べて14,983円増（6,461円増）であった。

なお、きまって支給する給与のうち、所定内給与は214,181円（30人以上240,932円）で対前年同月比増減率は1.3%増（1.6%増）超過労働給与は13,373円（18,789円）であった。

（事業所規模 5人以上）

	現金給与総額		きまって支給する給与		所定内給与		特別給与	
	前年同月比		前年同月比		前年同月比		前年同月差	
	円	%	円	%	円	%	円	円
調査産業計	470,646	4.1	227,554	1.6	214,181	1.3	243,092	14,983
建設業	340,886	2.4	244,193	0.3	237,358	1.0	96,693	7,802
製造業	582,334	0.2	262,585	2.3	235,509	2.2	319,749	4,775
電気・ガス・熱供給・水道業	1,239,741	1.9	448,560	0.6	398,304	0.9	791,181	21,873
情報通信業	667,213	4.5	276,065	4.1	237,596	0.4	391,148	17,813
運輸業	348,014	4.2	252,552	2.5	213,078	3.2	95,462	7,939
卸売・小売業	304,065	2.6	178,515	4.9	171,297	4.0	125,550	604
金融・保険業	700,723	5.5	293,892	13.4	280,519	13.5	406,831	81,953
不動産業	430,583	7.1	203,382	4.5	192,058	4.1	227,201	23,477
飲食店，宿泊業	131,566	4.7	111,816	5.7	107,674	5.2	19,750	327
医療，福祉	516,266	0.1	230,070	0.7	223,095	1.0	286,196	2,128
教育，学習支援業	954,333	12.3	300,337	3.7	291,623	3.9	653,996	94,082
複合サービス事業	749,143	3.4	286,140	1.9	274,625	0.4	463,003	31,658
サービス業（他に分類されないもの）	464,194	18.5	230,239	3.1	220,097	3.7	233,955	65,478

事業所規模「5人以上」には30人以上の事業所も含む

（事業所規模 30人以上）

	現金給与総額		きまって支給する給与		所定内給与		特別給与	
	前年同月比		前年同月比		前年同月比		前年同月差	
	円	%	円	%	円	%	円	円
調査産業計	596,231	2.1	259,721	2.2	240,932	1.6	336,510	6,461
建設業	581,453	5.9	316,580	2.2	302,487	1.3	264,873	25,246
製造業	677,985	0.4	284,279	3.2	252,244	3.0	393,706	6,058
電気・ガス・熱供給・水道業	1,239,741	1.9	448,560	0.6	398,304	0.9	791,181	21,873
情報通信業	705,729	6.3	284,567	6.5	249,898	1.6	421,162	24,524
運輸業	325,152	15.6	242,371	4.5	206,522	3.9	82,781	33,591
卸売・小売業	383,287	5.6	192,311	4.3	183,363	3.4	190,976	12,346
金融・保険業	998,207	29.0	374,279	12.1	351,927	9.2	623,928	184,081
飲食店，宿泊業	176,310	5.1	118,072	19.8	109,893	19.0	58,238	19,571
医療，福祉	550,330	6.7	242,955	3.7	235,203	4.3	307,375	29,926
教育，学習支援業	1,254,288	4.2	381,268	3.6	367,250	2.8	873,020	37,965
複合サービス事業	795,928	5.3	306,263	0.6	291,824	2.7	489,665	42,835
サービス業（他に分類されないもの）	438,416	4.2	227,990	6.4	214,275	8.0	210,426	4,072



## 7-2 労働時間の動き

1 2月の総実労働時間は、156.8時間（30人以上158.6時間）で対前年同月比増減率は1.1%増（0.7%増）であった。

所定内労働時間は147.9時間（30人以上147.8時間）で対前年同月比増減率は1.4%増（0.7%増）、所定外労働時間は8.9時間（30人以上10.8時間）で対前年同月比増減率は4.3%増（0.9%増）であった。

また、出勤日数は、20.6日（30人以上20.2日）で対前年同月差は0.3日増（0.0日）であった。

（事業所規模 5人以上）

	総実労働時間		所定内労働時間		所定外労働時間		出勤日数	
	前年同月比		前年同月比		前年同月比		前年同月差	
	時間	%	時間	%	時間	%	日	日
調査産業計	156.8	1.1	147.9	1.4	8.9	4.3	20.6	0.3
建設業	165.5	5.2	160.2	2.0	5.3	52.7	21.7	0.2
製造業	168.2	0.8	153.3	0.3	14.9	5.7	20.2	0.1
電気・ガス・熱供給・水道業	151.7	9.5	142.1	9.7	9.6	5.5	18.3	0.9
情報通信業	175.1	2.3	151.3	6.0	23.8	30.8	19.8	0.4
運輸業	218.3	2.8	180.7	3.5	37.6	0.3	22.2	0.1
卸売・小売業	148.9	6.1	143.0	5.7	5.9	15.7	21.5	1.2
金融・保険業	160.3	3.9	153.2	4.5	7.1	7.8	20.1	0.6
不動産業	157.6	9.8	149.6	10.3	8.0	1.3	21.1	1.1
飲食店，宿泊業	113.0	8.2	110.9	7.1	2.1	43.2	18.8	0.1
医療，福祉	155.0	0.4	152.4	0.8	2.6	18.8	20.5	0.3
教育，学習支援業	129.1	3.7	122.4	4.8	6.7	24.1	17.8	0.4
複合サービス事業	159.5	4.0	152.0	2.7	7.5	38.9	20.3	0.4
サービス業（他に分類されないもの）	161.8	3.8	153.0	4.0	8.8	0.0	21.1	0.6

事業所規模「5人以上」には30人以上の事業所も含む

（事業所規模 30人以上）

	総実労働時間		所定内労働時間		所定外労働時間		出勤日数	
	前年同月比		前年同月比		前年同月比		前年同月差	
	時間	%	時間	%	時間	%	日	日
調査産業計	158.6	0.7	147.8	0.7	10.8	0.9	20.2	0.0
建設業	165.7	0.3	157.8	1.9	7.9	46.3	21.5	0.1
製造業	168.4	0.1	151.7	0.5	16.7	5.1	19.8	0.1
電気・ガス・熱供給・水道業	151.7	9.5	142.1	9.7	9.6	5.5	18.3	0.9
情報通信業	171.8	1.1	151.9	5.4	19.9	50.8	19.6	0.0
運輸業	208.1	2.8	178.9	4.7	29.2	7.3	21.7	0.3
卸売・小売業	148.2	0.1	141.3	0.7	6.9	21.1	22.2	0.2
金融・保険業	158.8	7.6	148.7	5.8	10.1	44.3	19.9	0.8
飲食店，宿泊業	104.7	17.9	99.1	15.7	5.6	44.0	15.8	2.2
医療，福祉	156.1	1.7	153.6	1.5	2.5	19.0	20.1	0.2
教育，学習支援業	125.9	4.6	120.4	4.7	5.5	1.9	18.3	0.9
複合サービス事業	156.6	0.8	148.7	1.1	7.9	3.7	20.0	0.1
サービス業（他に分類されないもの）	159.7	1.3	148.0	1.1	11.7	4.5	20.9	0.1

## 7-3 雇用の動き

12月末の推計労働者数は510,547人(30人以上264,309人)で対前年同月比増減率は1.1%減(1.5%減)であった。

産業別に推計労働者の動きを見ると、建設業4.3%減(2.7%減)、製造業0.6%増(0.4%増)、電気・ガス・熱供給・水道業0.6%増(0.6%増)、情報通信業14.4%減(15.0%減)、運輸業0.8%減(2.7%減)、卸売・小売業0.6%減(8.1%減)、金融・保険業1.6%増(5.0%減)、不動産業21.9%減、飲食店、宿泊業8.3%減(7.2%増)、医療、福祉0.6%減(1.0%増)、教育、学習支援業6.4%減(1.8%減)、複合サービス事業11.2%増(13.1%増)、サービス業3.0%増(2.2%減)であった。

また、常用労働者のうち、パートタイム労働者の比率は24.6%(30人以上18.5%)であった。

(事業所規模 5人以上)

	常用労働者数		パートタイム労働者数		入職率	離職率
		前年同月比		パート比率		
	人	%	人	%	%	%
調査産業計	510,547	1.1	125,550	24.6	1.79	1.55
建設業	37,254	4.3	1,701	4.6	2.64	0.31
製造業	90,494	0.6	9,994	11.0	0.93	0.86
電気・ガス・熱供給・水道業	1,982	0.6	56	2.8	0.15	0.40
情報通信業	7,109	14.4	1,603	22.5	0.58	4.41
運輸業	24,295	0.8	3,287	13.5	1.69	0.26
卸売・小売業	106,585	0.6	50,246	47.1	2.83	3.15
金融・保険業	13,304	1.6	1,314	9.9	0.84	1.43
不動産業	2,871	21.9	747	26.0	0.00	3.10
飲食店、宿泊業	36,289	8.3	24,077	66.3	5.27	1.93
医療、福祉	84,876	0.6	12,412	14.6	1.12	1.06
教育、学習支援業	30,399	6.4	6,197	20.4	0.92	1.37
複合サービス事業	12,420	11.2	1,810	14.6	0.58	0.33
サービス業(他に分類されないもの)	61,881	3.0	12,106	19.6	0.92	1.45

事業所規模「5人以上」には30人以上の事業所も含む

(事業所規模 30人以上)

	常用労働者数		パートタイム労働者数		入職率	離職率
		前年同月比		パート比率		
	人	%	人	%	%	%
調査産業計	264,309	1.5	48,790	18.5	0.82	1.24
建設業	8,488	2.7	30	0.4	0.00	0.26
製造業	69,087	0.4	5,438	7.9	0.69	0.91
電気・ガス・熱供給・水道業	1,982	0.6	56	2.8	0.15	0.40
情報通信業	5,451	15.0	1,528	28.0	0.78	1.65
運輸業	16,530	2.7	2,860	17.3	1.99	0.05
卸売・小売業	34,426	8.1	15,727	45.7	0.37	2.60
金融・保険業	5,414	5.0	589	10.9	0.27	2.32
飲食店、宿泊業	10,300	7.2	6,236	60.5	2.74	0.42
医療、福祉	55,588	1.0	6,295	11.3	0.92	1.12
教育、学習支援業	18,416	1.8	2,515	13.7	0.37	2.00
複合サービス事業	7,783	13.1	1,168	15.0	0.53	0.53
サービス業(他に分類されないもの)	29,724	2.2	6,124	20.6	1.01	1.30

## 7-4 職業紹介・雇用保険

資料：熊本労働局「職業安定業務月報」

年 月	職業紹介（一般）								雇用保険	
	新規求職申込件数		月間有効求職者数		新規	月間	就職件数		受給資 格決定 件数	受給者 実人員
	うち中高 年齢者数	うち中高 年齢者数	うち中高 年齢者数	うち中高 年齢者数	求人 数	有効 求人数	うち中高 年齢者数	うち中高 年齢者数		
	件	人	人	人	人	人	件	件	件	人
平成13年度平均	9,149	2,831	40,481	16,616	6,647	16,812	2,149	460	4,010	17,804
14	9,091	2,789	40,701	16,136	7,192	17,655	2,347	443	3,538	17,234
15	8,922	2,643	37,920	14,265	7,980	19,627	2,391	446	3,317	13,728
16	8,440	2,209	36,243	12,386	8,779	22,645	2,406	441	3,158	11,756
17	8,281	1,969	34,586	10,294	10,160	26,393	2,651	498	3,101	10,889
平成18年 1月	8,680	2,083	29,981	8,797	10,699	26,659	2,316	454	2,939	9,989
2月	8,250	1,797	30,727	8,702	11,368	27,402	2,721	492	2,573	9,564
3月	9,348	1,967	33,297	9,054	10,630	28,314	3,176	600	3,048	9,650
4月	11,428	3,041	35,984	9,962	9,326	26,655	2,836	462	5,082	9,927
5月	8,983	2,061	36,577	10,246	10,470	26,393	2,845	457	4,004	10,934
6月	8,437	2,047	36,540	10,475	9,941	26,042	2,953	530	2,854	11,350
7月	8,082	1,945	35,756	10,388	9,706	26,057	2,740	515	2,753	11,575
8月	8,262	1,992	35,446	10,315	11,633	27,681	2,671	523	2,949	12,267
9月	8,626	1,874	35,620	10,146	10,735	28,597	2,974	535	2,894	11,337
10月	8,592	1,890	35,471	9,980	10,887	29,192	3,159	609	3,013	11,230
11月	6,998	1,646	33,425	9,463	11,848	29,716	2,835	560	2,583	10,429
12月	5,654	1,356	30,393	8,894	9,063	28,125	2,340	449	2,190	10,054
平成19年 1月	8,887	1,980	31,018	8,875	11,631	28,837	2,327	489	2,765	10,165
前月比	57.2	46.0	2.1	0.2	28.3	2.5	0.6	8.9	26.3	1.1
前年同月比	2.4	4.9	3.5	0.9	8.7	8.2	0.5	7.7	5.9	1.8

1) 常用・中高年齢者にはパートは含まない。

2) 雇用保険は「基本手当分（短時間含む）」と「高年齢者給付」を計上。

## 8 商業・運輸

### 8-1 百貨店・スーパー販売額

資料：経済産業省

年 月	事業所数	大型小売店販売額（百貨店＋スーパー）				従業者数	売場面積
		合計	衣料品	飲食料品	その他		
		百万円	百万円	百万円	百万円	人	1000㎡
平成13年	55	233,391	90,190	80,840	62,361	7,234	413
14	42	201,161	80,940	65,509	54,711	5,737	358
15	41	189,426	76,773	61,347	51,306	5,288	345
16	43	186,413	74,311	64,061	48,041	5,854	345
17	44	189,656	75,014	66,488	48,154	6,022	363
平成17年 11月	44	14,930	6,037	5,072	3,822	6,045	364
12月	44	22,474	8,070	8,775	5,629	6,022	363
平成18年 1月	44	17,376	7,693	5,548	4,134	6,231	362
2月	43	13,368	4,638	5,002	3,728	5,794	354
3月	44	15,546	6,307	4,980	4,258	5,692	361
4月	44	14,873	5,983	4,878	4,012	5,805	360
5月	44	14,900	6,134	5,025	3,741	5,748	360
6月	44	14,376	5,661	4,996	3,720	5,571	360
7月	45	17,637	6,573	6,688	4,375	5,775	365
8月	45	15,086	4,878	6,178	4,030	5,929	366
9月	44	13,664	5,101	5,006	3,557	5,669	361
10月	44	14,980	5,874	5,099	4,007	5,598	361
11月	44	15,119	5,915	5,244	3,960	5,640	361
前月比	0.0	0.9	0.7	2.8	1.2	0.8	0.0
前年同月比	0.0	1.3	2.0	3.4	3.6	6.7	0.8

1) 大型小売店販売額の前月比、前年同月比は全店の数値である。

8-2 貿易通関実績

資料：長崎税関八代税関支署「貿易概況」

年 月		輸出					輸入				
		総額	三角	熊本	八代	水俣	総額	三角	熊本	八代	水俣
平成14年		百万円	百万円	百万円	百万円	百万円	百万円	百万円	百万円	百万円	百万円
		12,475	1,942	3,873	4,423	154	50,021	9,025	5,636	28,471	6,749
	15	15,676	1,925	2,176	7,650	1,338	51,505	9,743	5,184	29,029	7,434
	16	21,411	2,693	2,243	11,311	1,335	64,380	14,057	7,207	33,257	9,656
	17	24,882	3,872	2,676	12,573	2,692	70,229	17,941	5,824	36,526	8,674
平成18年		万円	万円	万円	万円	万円	万円	万円	万円	万円	万円
	1月	138,821	13,714	17,111	63,772	2,238	639,174	214,910	44,181	306,283	72,124
	2月	220,852	20,301	37,146	118,374	2,646	563,058	191,169	39,711	245,586	85,257
	3月	228,242	26,161	41,298	108,400	1,336	524,089	58,470	62,216	316,238	85,015
	4月	233,139	43,670	30,280	118,055	405	568,753	125,204	66,177	315,046	60,030
	5月	213,295	42,923	31,723	104,625	568	592,409	128,521	61,932	342,602	58,698
	6月	256,028	30,951	28,498	133,276	670	555,611	198,731	56,423	251,522	46,805
	7月	227,401	20,917	40,024	112,698	1,138	613,614	177,321	52,886	308,447	72,750
	8月	201,878	27,647	34,099	86,958	2,528	679,250	208,323	56,833	349,044	63,004
	9月	235,621	13,807	38,596	125,095	1,288	584,597	220,286	77,039	222,628	63,097
	10月	289,084	18,121	49,939	164,189	5,737	760,613	212,618	54,269	429,760	62,878
	11月	253,008	17,391	28,417	146,964	3,435	660,304	121,081	83,500	321,614	130,542
	12月	278,621	33,620	30,961	151,135	3,176	746,356	243,944	79,611	363,012	58,773
平成19年	1月	215,405	42,724	20,357	97,888	92	805,481	180,741	46,825	493,760	83,542
前月比		△ 22.7	27.1	△ 34.2	△ 35.2	△ 97.1	7.9	△ 25.9	△ 41.2	36.0	42.1
前年同月比		55.2	211.5	19.0	53.5	－	26.0	△ 15.9	6.0	61.2	15.8

1) 「輸入申告書」及び「入出港届」に基づいて作成されたものである。月の値は速報値であり、主要経済指標（P.7）は確報値であるため数値は必ずしも一致しない。

2) 輸出は、積載船出港の日、輸入は、許可または承認の日でとらえたものである。

3) 輸出は本船渡価格、輸入は到着価格である。

8-3 天草エアライン輸送旅客実績（天草空港）

資料：天草エアライン（株）

年 月		搭乗旅客									降機旅客								
		福岡線			熊本線			松山線			福岡線			熊本線			松山線		
		便数	旅客数	利用率	便数	旅客数	利用率	便数	旅客数	利用率	便数	旅客数	利用率	便数	旅客数	利用率	便数	旅客数	利用率
平成14年度		便	人	%	便	人	%	便	人	%	便	人	%	便	人	%	便	人	%
		1,302	36,521	72	351	5,794	42	－	－	－	1,297	34,613	68	349	6,940	51	－	－	－
	15	1,288	33,308	66	336	5,214	40	－	－	－	1,281	31,785	64	334	5,854	45	－	－	－
	16	1,202	32,000	68	352	6,290	46	157	3,845	62	1,198	30,590	65	349	7,243	57	156	3,516	58
	17	1,155	31,566	69	350	6,163	45	327	6,491	51	1,146	29,073	66	345	6,990	52	332	6,498	50
平成18年	2月	107	2,359	57	28	524	48	16	359	58	105	2,243	55	27	523	50	16	296	47
	3月	118	2,842	62	28	419	38	30	562	48	115	2,661	59	29	505	45	30	585	50
	4月	115	2,409	54	27	277	26	29	425	38	111	2,386	55	27	316	30	29	441	39
	5月	116	2,823	62	29	356	32	30	542	46	112	2,543	58	29	368	33	30	546	47
	6月	119	2,601	56	30	314	27	17	258	39	119	2,455	53	29	332	29	17	255	39
	7月	77	1,684	56	20	237	30	20	330	42	77	1,722	57	20	297	38	20	286	37
	8月	122	3,312	70	31	675	56	31	583	48	122	3,156	66	31	678	56	31	639	53
	9月	101	2,338	59	26	608	60	21	389	48	101	2,258	57	26	657	65	21	376	46
	10月	116	2,958	65	29	725	64	16	352	56	116	2,878	64	29	672	59	16	341	55
	11月	117	2,898	64	27	684	65	16	302	49	117	2,754	60	27	684	65	16	324	52
	12月	121	2,367	50	30	525	45	31	455	38	120	2,776	59	30	688	59	31	431	36
	平成19年 1月	119	2,824	61	30	762	65	24	411	44	119	2,336	50	31	659	55	24	397	42
	2月	109	2,617	62	27	672	64	17	276	42	108	2,515	60	28	660	60	17	301	45
前月比		△ 8.4	△ 7.3	1.6	△ 10.0	△ 11.8	△ 1.5	△ 29.2	△ 32.8	△ 4.5	△ 9.2	7.7	20.0	△ 9.7	0.2	9.1	△ 29.2	△ 24.2	7.1
前年同月比		1.9	10.9	8.8	△ 3.6	28.2	33.3	6.3	△ 23.1	△ 27.6	2.9	12.1	9.1	3.7	26.2	20.0	6.3	1.7	△ 4.3

1) 平成12年3月23日就航。（福岡線・熊本線）

2) 平成16年10月1日松山線運行開始。

資料：全日本空輸（株）、（株）日本航空インターナショナル  
天草エアライン（株）、スカイネットアジア航空（株）

#### 8-4 輸送旅客実績

年 月	路線別熊本空港旅客実績													
	搭乗旅客							降機旅客						
	合計	東京	関西	伊丹	名古屋	沖縄	天草	合計	東京	関西	伊丹	名古屋	沖縄	天草
	百人	百人	百人	百人	百人	百人	百人	百人	百人	百人	百人	百人	百人	百人
平成13年	13,845	8,090	590	3,802	788	506	69	13,744	8,208	439	3,709	824	507	57
14	14,331	8,377	546	3,893	940	509	67	14,192	8,379	474	3,806	958	520	55
15	15,302	9,067	399	3,901	1,375	496	64	15,050	8,984	277	3,881	1,346	506	56
16	15,077	9,222	168	3,746	1,345	529	68	14,919	9,279	100	3,639	1,310	532	60
17	15,441	9,580	-	3,820	1,442	511	76	15,236	9,531	-	3,740	1,359	525	68
平成18年 2月	1,129	705	-	275	101	42	5	1,127	705	-	280	93	43	5
3月	1,409	890	-	328	143	43	5	1,391	878	-	345	119	45	4
4月	1,217	747	-	317	112	38	3	1,221	753	-	313	110	43	3
5月	1,325	829	-	329	123	40	4	1,276	794	-	319	116	44	4
6月	1,099	689	-	276	99	32	3	1,091	679	-	283	95	31	3
7月	1,189	761	-	283	103	39	3	1,213	789	-	283	98	40	2
8月	1,462	946	-	329	129	51	7	1,429	921	-	332	118	52	7
9月	1,249	788	-	306	115	33	7	1,237	777	-	304	117	34	6
10月	1,475	915	-	380	133	40	7	1,433	900	-	364	124	38	7
11月	1,529	948	-	387	139	48	7	1,500	940	-	377	132	44	7
12月	1,157	726	-	280	98	46	7	1,340	888	-	288	110	49	5
平成19年 1月	1,300	842	-	289	113	50	7	1,101	701	-	251	93	49	8
2月	1,187	750	-	278	110	42	7	1,200	765	-	286	100	43	7
前月比	8.7	10.9	-	3.8	2.7	16.0	0.0	9.0	9.1	-	13.9	7.5	12.2	12.5
前年同月比	5.1	6.4	-	1.1	8.9	0.0	40.0	6.5	8.5	-	2.1	7.5	0.0	40.0

1) 天草路線については8-3に詳しく掲載しています。

2) 平成15年8月スカイネットアジア航空就航。

3) 平成18年4月分から、搭乗・降機の東京線がSNAコードシェア分を含んだ数値に訂正。

#### 8-5 航空貨物路線別実績

資料：全日本空輸（株）、（株）日本航空インターナショナル

年 月	出発便						到着便					
	総数	東京	関西	伊丹	名古屋	沖縄	総数	東京	関西	伊丹	名古屋	沖縄
	t	t	t	t	t	t	t	t	t	t	t	t
平成13年	16,057	10,763	143	3,156	315	1,679	7,126	5,082	30	1,923	55	37
14	16,701	11,200	87	3,426	253	1,735	7,957	5,653	30	1,913	127	234
15	18,642	12,795	113	3,785	328	1,620	8,656	6,110	48	1,767	402	330
16	18,291	13,000	93	3,411	310	1,477	8,918	6,498	13	1,887	222	297
17	18,992	12,843	-	3,714	529	1,907	9,507	6,820	-	2,132	263	293
平成18年 2月	1,479.0	966.7	-	322.0	29.5	160.8	586.7	370.9	-	178.2	19.6	18.1
3月	1,824.3	1,188.4	-	367.3	38.2	230.3	847.6	582.0	-	209.1	26.2	30.3
4月	1,730.0	1,168.9	-	342.2	21.1	197.8	726.5	503.1	-	179.4	21.8	22.1
5月	1,577.0	1,061.9	-	330.2	21.2	163.7	738.8	537.5	-	166.5	16.1	18.7
6月	1,614.4	1,109.1	-	314.1	30.2	160.9	745.7	541.2	-	172.7	23.8	8.1
7月	1,544.3	1,066.6	-	268.7	28.4	180.6	844.6	614.8	-	195.2	27.2	7.4
8月	1,537.1	1,092.1	-	269.7	27.7	147.6	966.7	739.7	-	190.0	28.9	8.1
9月	1,562.9	1,031.7	-	327.1	30.2	173.9	1,054.4	815.9	-	206.5	24.4	7.6
10月	1,556.8	1,052.6	-	304.3	19.7	180.2	964.3	740.2	-	193.4	22.2	8.5
11月	1,623.8	1,115.5	-	295.2	29.6	183.6	1,052.4	772.9	-	253.6	19.7	6.1
12月	1,967.2	1,314.7	-	396.2	33.0	223.3	1,212.9	912.0	-	263.6	24.7	12.6
平成19年 1月	1,490.2	1,007.1	-	300.2	30.6	152.3	786.5	534.0	-	226.4	20.1	6.0
2月	1,528.8	1,040.2	-	291.7	24.2	172.6	872.2	580.8	-	251.7	20.0	19.8
前月比	2.6	3.3	-	2.8	20.9	13.3	10.9	8.8	-	11.2	0.5	230.0
前年同月比	3.4	7.6	-	9.4	18.0	7.3	48.7	56.6	-	41.2	2.0	9.4

# 8-6 高速道路交通量（入）

資料：西日本高速道路(株)九州支社

I . C 名 年 月	県内インターチェンジ合計				うち熊本 I . C				うち八代 I . C			
	合計	普通車	大型車	その他	合計	普通車	大型車	その他	合計	普通車	大型車	その他
	台	台	台	台	台	台	台	台	台	台	台	台
平成14年	17,659,900	12,849,500	1,413,449	3,396,951	3,471,596	2,661,865	237,996	571,735	1,845,002	1,248,421	202,287	394,294
15	17,449,006	12,541,118	1,420,807	3,487,081	3,404,091	2,588,324	230,047	585,720	1,840,939	1,222,319	207,197	411,423
16	17,592,862	12,457,019	1,456,490	3,679,353	3,393,962	2,546,009	230,207	617,746	1,840,932	1,212,540	198,729	429,663
17	18,370,104	12,895,312	1,502,697	3,972,095	3,468,225	2,572,526	238,455	657,244	1,973,188	1,300,378	195,530	477,280
18	18,577,777	12,911,493	1,565,776	4,100,508	3,475,323	2,551,115	245,489	678,719	1,912,351	1,245,793	193,077	473,481
平成18年 1月	1,476,526	1,046,442	119,548	310,536	272,800	203,985	18,304	50,511	154,540	102,832	15,346	36,362
2月	1,380,145	953,433	122,530	304,182	260,224	190,480	19,026	50,718	144,936	94,231	15,268	35,437
3月	1,647,524	1,140,169	141,404	365,951	311,844	228,500	21,959	61,385	169,348	110,142	17,400	41,806
4月	1,523,272	1,055,984	131,637	335,651	287,524	210,657	20,561	56,306	156,284	102,136	15,898	38,250
5月	1,590,746	1,123,816	126,722	340,208	299,708	223,127	19,346	57,235	160,780	107,053	15,241	38,486
6月	1,436,862	992,942	127,092	316,828	264,364	192,466	19,915	51,983	150,782	98,445	15,449	36,888
7月	1,533,527	1,064,399	129,223	339,905	286,548	210,001	20,653	55,894	154,837	100,982	15,270	38,585
8月	1,773,316	1,268,219	128,811	376,286	331,935	249,379	20,468	62,088	178,495	118,555	16,121	43,819
9月	1,471,180	1,014,764	124,821	331,595	274,585	200,909	19,427	54,249	153,058	98,571	15,515	38,972
10月	1,596,615	1,100,914	131,441	364,260	297,550	217,386	20,556	59,608	168,014	108,846	16,093	43,075
11月	1,557,072	1,071,379	133,430	352,263	288,881	209,871	21,107	57,903	157,432	100,854	16,712	39,866
12月	1,590,994	1,079,032	149,117	362,845	299,360	214,354	24,167	60,839	163,845	103,146	18,764	41,935
平成19年 1月	1,509,105	1,057,288	123,293	328,524	274,429	201,845	19,133	53,451	154,536	100,958	15,430	38,148
前月比	5.1	2.0	17.3	9.5	8.3	5.8	20.8	12.1	5.7	2.1	17.8	9.0
前年同月比	2.2	1.0	3.1	5.8	0.6	1.0	4.5	5.8	0.0	1.8	0.5	4.9

1) 平成11年3月24日、益城熊本インターチェンジ開通。平成13年10月6日、日奈久インターチェンジ開通。

2) その他の欄は、軽自動車等、中型車、特大車の計である。

# 8-7 高速道路交通量（出）

資料：西日本高速道路(株)九州支社

I . C 名 年 月	県内インターチェンジ合計				うち熊本 I . C				うち八代 I . C			
	合計	普通車	大型車	その他	合計	普通車	大型車	その他	合計	普通車	大型車	その他
	台	台	台	台	台	台	台	台	台	台	台	台
平成14年	17,611,428	12,892,343	1,359,457	3,359,628	3,621,557	2,743,311	260,138	618,108	1,724,717	1,187,615	184,671	352,431
15	17,401,173	12,583,161	1,372,772	3,445,240	3,561,146	2,672,833	252,615	635,698	1,730,414	1,168,998	192,398	369,018
16	17,541,211	12,498,198	1,409,638	3,633,375	3,555,126	2,632,263	254,070	668,793	1,724,945	1,162,441	179,765	382,739
17	18,360,764	12,944,872	1,478,795	3,937,097	3,591,960	2,622,982	264,512	704,466	1,894,868	1,272,545	178,481	443,842
18	18,480,028	12,953,625	1,546,337	3,980,066	3,595,698	2,598,025	275,939	721,734	1,833,124	1,217,861	174,781	440,482
平成18年 1月	1,459,281	1,036,568	116,895	305,818	282,113	207,313	20,330	54,470	145,667	98,391	13,803	33,473
2月	1,377,888	956,435	120,627	300,826	270,349	194,659	21,428	54,262	137,816	91,740	13,788	32,288
3月	1,647,441	1,145,006	139,805	362,630	325,050	234,533	25,130	65,387	162,168	107,803	15,653	38,712
4月	1,444,279	1,062,564	128,851	252,864	298,826	215,929	22,992	59,905	150,291	100,415	14,369	35,507
5月	1,583,937	1,124,211	123,485	336,241	309,360	227,238	21,360	60,762	152,567	102,760	14,018	35,789
6月	1,433,685	995,115	125,425	313,145	273,221	195,597	22,375	55,249	142,759	95,064	13,588	34,107
7月	1,535,162	1,068,151	129,801	337,210	296,368	214,059	23,169	59,140	157,809	104,368	15,213	38,228
8月	1,770,387	1,269,720	127,873	372,794	343,089	253,966	23,112	66,011	169,597	114,407	14,628	40,562
9月	1,473,545	1,019,609	124,922	329,014	285,063	204,831	22,507	57,725	146,231	95,830	14,208	36,193
10月	1,595,863	1,105,340	129,856	360,667	307,908	221,193	23,309	63,406	160,917	106,373	14,393	40,151
11月	1,550,459	1,071,259	131,440	347,760	297,272	212,446	23,579	61,247	149,390	98,297	14,523	36,570
12月	1,608,101	1,099,647	147,357	361,097	307,079	216,261	26,648	64,170	157,912	102,413	16,597	38,902
平成18年 1月	1,486,736	1,043,439	121,001	322,296	283,936	205,723	20,965	57,248	146,969	97,846	13,967	35,156
前月比	7.5	5.1	17.9	10.7	7.5	4.9	21.3	10.8	6.9	4.5	15.8	9.6
前年同月比	1.9	0.7	3.5	5.4	0.6	0.8	3.1	5.1	0.9	0.6	1.2	5.0

1) 平成11年3月24日、益城熊本インターチェンジ開通。平成13年10月6日、日奈久インターチェンジ開通。

2) その他の欄は、軽自動車等、中型車、特大車の計である。

## 8-8 自動車保有台数

資料：九州運輸局熊本運輸支局

年 月	総数	貨物自動車					乗 合 自動車	乗用自動車				特種	二輪車
		計	普通	小型車	軽自動車	被率 引車		計	普通	小型車	軽自動車	特殊車	
	台	台	台	台	台	台	台	台	台	台	台	台	台
平成13年度	1,236,596	341,846	34,005	90,393	216,204	1,244	3,909	830,659	190,072	419,585	221,002	26,583	33,599
14	1,252,256	336,136	34,276	87,789	212,809	1,262	3,924	851,477	198,629	412,084	240,764	26,664	34,055
15	1,263,990	331,919	35,211	85,245	210,176	1,287	3,963	867,020	206,185	400,420	260,415	26,612	34,476
16	1,280,834	328,949	36,136	83,446	208,034	1,333	3,947	886,469	211,750	394,938	279,781	26,534	34,935
17	1,296,707	326,848	36,912	81,501	207,027	1,408	3,938	903,700	214,555	390,121	299,024	26,627	35,594
平成18年 1月	1,303,808	330,739	36,873	82,559	209,904	1,403	3,954	906,231	215,451	393,443	297,337	26,792	36,092
2月	1,305,216	330,264	36,930	82,308	209,622	1,404	3,949	908,239	215,782	393,439	299,018	26,757	36,007
3月	1,296,707	326,848	36,912	81,501	207,027	1,408	3,938	903,700	214,555	390,121	299,024	26,627	35,594
4月	1,299,583	327,417	36,977	81,426	207,601	1,413	3,940	905,734	214,704	389,628	301,402	26,616	35,876
5月	1,300,457	327,441	37,000	81,252	207,772	1,417	3,938	906,468	214,784	388,329	303,355	26,608	36,002
6月	1,303,498	327,617	37,036	81,271	207,888	1,422	3,932	909,122	215,127	388,319	305,676	26,675	36,152
7月	1,306,296	327,860	37,084	81,164	208,191	1,421	3,930	911,551	215,494	388,209	307,848	26,672	36,283
8月	1,307,392	327,788	37,150	81,119	208,093	1,426	3,934	912,596	215,519	387,747	309,330	26,688	36,386
9月	1,310,309	328,116	37,235	81,132	208,322	1,427	3,936	915,040	215,886	387,849	311,305	26,676	36,541
10月	1,310,657	327,900	37,298	81,007	208,166	1,429	3,919	915,491	215,778	387,209	312,504	26,666	36,681
11月	1,312,170	327,837	37,376	80,902	208,127	1,432	3,922	916,959	216,009	386,947	314,003	26,694	36,758
12月	1,313,230	327,734	37,425	80,765	208,110	1,434	3,927	918,111	216,267	386,238	315,606	26,713	36,745
平成19年 1月	1,314,074	327,123	37,446	80,569	207,670	1,438	3,923	919,556	216,324	385,904	317,328	26,729	36,743
前月比	0.1	0.2	0.1	0.2	0.2	0.3	0.1	0.2	0.0	0.1	0.5	0.1	0.0
前年同月比	0.8	1.1	1.6	2.4	1.1	2.5	0.8	1.5	0.4	1.9	6.7	0.2	1.8

1) 各年度の台数は、各年度末の数値である。

2) 軽自動車には、軽四輪（乗用）・軽三輪を含む。

## 9 物価

### 9-1 九州各県別消費者物価指数（総合）

資料：各県統計調査課

年 月	全国	九州	福岡県	佐賀県	長崎県	熊本県	大分県	宮崎県	鹿児島県	沖縄県
平成13年平均	101.5	101.3	102.7	102.1	101.2	101.7	101.8	101.7	100.6	102.2
14	100.6	100.4	101.4	101.2	100.8	101.2	100.7	100.7	99.7	101.0
15	100.3	100.2	100.7	101.0	100.3	100.6	100.4	100.6	99.7	100.7
16	100.3	100.2	100.3	100.9	100.8	100.6	100.3	100.5	100.0	100.8
17	100.0	100.0	100.0	100.0	100.0	100.0	100.0	100.0	100.0	100.0
平成18年 1月	100.0	99.8	100.0	99.5	100.0	99.6	100.3	99.6	99.4	99.7
2月	99.7	99.4	99.5	99.2	99.5	99.2	99.6	99.4	99.1	99.2
3月	99.9	99.6	99.5	99.3	99.3	99.3	99.8	99.6	99.7	99.3
4月	100.1	99.7	99.7	99.7	99.3	99.6	99.9	99.5	99.9	99.2
5月	100.4	100.3	100.3	100.2	99.8	99.9	100.3	100.0	100.4	99.6
6月	100.4	100.3	100.5	100.3	99.7	100.1	100.1	100.2	100.4	99.9
7月	100.1	100.0	100.1	100.2	99.4	99.8	100.1	99.8	100.0	99.8
8月	100.8	100.8	100.8	100.8	100.2	100.5	100.8	100.3	100.4	100.6
9月	100.8	100.8	100.8	100.9	100.3	100.8	101.0	100.3	100.7	100.7
10月	100.6	100.7	100.5	100.7	100.4	100.7	100.8	100.1	100.5	100.5
11月	100.1	100.0	99.7	100.0	99.8	100.1	100.2	99.3	100.1	99.9
12月	100.2	100.0	99.8	100.1	99.6	100.1	100.1	99.3	100.1	99.7
平成19年 1月	100.0	99.8	99.6	100.2	99.2	99.8	100.1	99.1	99.6	99.6
前月比	0.2	0.2	0.2	0.1	0.4	0.3	0.0	0.2	0.5	0.1
前年同月比	0.0	0.0	0.4	0.7	0.8	0.2	0.2	0.5	0.2	0.1

1) 平成17年を100とした指数。

2) 各県別の消費者物価指数は、各県の県庁所在地の都市の指数である。

## 9-2 主要品目小売価格（東京都・福岡市・熊本市）平成19年1月

資料：総務省統計局「小売物価統計調査報告」

品名		単位	価 格			品名		単位	価 格		
			東 京	福 岡	熊 本				東 京	福 岡	熊 本
			円	円	円				円	円	円
穀類	うるち米（コシカ）	5kg	2,714	2,609	2,203	設備	板材	1枚	1,315	990	1,152
	うるち米（ブレンド米）	5kg	1,979	1,860	1,806	修繕	畳表取替費	1枚	6,876	5,381	6,431
	食パン	1kg	405	395	500	維持	ふすま張替費	1枚	3,635	3,150	3,850
	即席めん	1個	134	111	131	光熱	ガス代（基本料金）	1か月	1,084	1,502	1,502
	小麦粉	1kg	193	169	191	・	灯油	18ℓ	1,644	1,672	1,536
魚介類	あじ	100g	119	144	136	水道	プロパンガス	10m <sup>3</sup>	4,747	4,645	4,673
	いわし	100g	120	101	81		水道料（基本料金）	1か月	903	893	1,103
	さば	100g	121	112	102	家庭用	自動炊飯器	1台	17,748	22,550	14,133
	いか	100g	95	Y 261	Y 126	耐久財	電気冷蔵庫	1台	156,276	178,000	158,667
	塩さけ	100g	178	Y 302	179		ガステーブル	1台	22,453	17,800	15,300
	煮干し	100g	263	235	227	寝具類	敷布	1枚	2,032	1,531	2,087
	かまぼこ	100g	165	107	159		毛布	1枚	4,661	8,400	5,403
肉類	牛肉（ロース）	100g	884	717	650	家事雑貨	皿	1枚	1,071	638	574
	豚肉（ロース）	100g	240	243	237		ガラスコップ	1個	360	222	362
	鶏肉	100g	124	110	101		台所用密閉容器	1個	286	280	281
	ハム	100g	306	236	Y 399		なべ	1個	2,173	1,838	1,977
乳卵類	牛乳（店頭売り）	1000ml	204	181	208		やかん	1個	3,117	3,345	3,007
	鶏卵	1ℓ ック	215	179	186		タオル	1枚	449	350	405
野菜	キャベツ	1kg	128	106	113		蛍光ランプ	1本	777	880	730
	ほうれんそう	1kg	692	580	687	家事用	洗濯用洗剤	1箱	358	391	326
海藻	ねぎ	1kg	493	1,741	700	消耗品	ラップ	1箱	171	167	178
	ばれいしょ	1kg	287	234	243		殺虫剤	1本	586	-	548
	だいこん	1kg	116	109	129	被服	背広服（秋冬物）	1着	33,728	31,880	25,580
	にんじん	1kg	262	255	267	及び	スカート（秋冬物）	1枚	8,307	8,615	8,432
	たまねぎ	1kg	215	225	203	履物	男子靴下	1足	736	645	762
	きゅうり	1kg	863	731	712		婦人セーター（長袖）	1枚	6,019	7,122	7,075
	トマト	1kg	565	584	448		ワイシャツ（長袖）	1枚	3,877	4,055	5,123
	あずき	100g	160	131	143		子供シャツ（半袖）	1枚	671	628	557
	のり	10枚	449	292	300		洗濯代（ワイシャツ）	1枚	223	212	250
	豆腐	100g	35	16	24		男子靴	1足	12,077	14,345	14,595
	納豆	1ℓ ック	145	114	110		婦人靴	1足	8,772	4,073	11,340
	こんにゃく	100g	52	36	39		運動靴（大人用）	1足	3,580	3,485	2,990
	たくあん漬	100g	95	99	114	医薬品	胃腸薬	1箱	2,030	2,032	1,953
果物	みかん	1kg	639	559	481	交通	バス代（初乗運賃）	1回	207	100	100
	りんご	1kg	-	-	-	通信	タクシー代（初乗運賃）	1回	660	590	560
	バナナ	1kg	224	206	167		通話料（回線使用料）	1か月	1,785	1,785	1,628
油脂	しょう油	1L	259	233	330	授業料	高校授業料（公立）	1か月	9,600	9,600	9,600
	みそ	1kg	326	302	473		高校授業料（私立）	1か月	33,968	15,422	23,840
	砂糖	1kg	200	172	177		幼稚園保育料（私立）	1か月	25,539	25,443	17,013
	食用油	1000g	392	384	378	教養	新聞代	1か月	3,250	3,925	3,364
	マーガリン	450g	255	225	223	娯楽	フィルム	1ℓ ック	1,059	1,134	1,137
菓子類	ようかん	100g	259	169	256		月謝（音楽）	1か月	7,205	8,050	7,350
	カステラ	100g	207	169	251		映画観覧料	1回	1,800	1,800	1,800
	ポテトチップス	100g	151	141	121	理美容	入浴料（物価統制令適用外）	1人	2,448	1,795	1,590
飲料	緑茶	100g	640	551	511		理髪料	1回	3,708	3,296	3,200
	清酒	1.8L	1,171	1,121	1,271		化粧石けん	1ℓ ック	255	285	298
酒類	ビール（缶）	1ℓ ック	1,196	1,178	1,175		歯磨き	1本	187	174	191
						身の回	男子洋傘	1本	2,688	2,311	1,340
外食	中華そば	1杯	563	583	510	り用品	ハンドバッグ	1個	14,760	10,610	20,477
	カレーライス	1皿	667	645	501						
家賃	民営	3.3m <sup>2</sup>	9,256	4,710	3,768						
	公営（平均）	3.3m <sup>2</sup>	3,450	1,872	1,365						

1）りんごの銘柄はつがる及びジョナゴールド。

2）タクシー代 東京2km、福岡1.6km、熊本1.5km。

3）バス代 熊本は1区である。

4）Yは市町村銘柄。



### 9-3 消費者物価指数 = 熊本市 =

年 月	総合	食料												
			穀類	魚介類	肉類	乳卵類	野菜 海藻	果物	油脂・ 調味料	菓子類	調理 食品	飲料	酒類	外食
ウエイト	10000	2448	187	190	216	101	242	84	95	211	255	133	139	596
平成13年	101.7	100.8	99.1	100.2	95.3	94.6	104.1	106.4	103.5	104.1	97.8	108.3	109.5	99.4
14	101.2	101.0	99.2	104.8	98.1	97.7	100.1	103.4	104.5	101.8	97.5	107.5	106.3	100.3
15	100.6	100.4	99.0	99.3	98.3	99.9	103.5	102.1	100.4	101.0	97.9	104.8	103.5	100.1
16	100.6	100.9	104.4	103.0	95.2	99.4	101.6	107.4	98.2	100.5	101.2	101.0	100.4	100.5
17	100.0	100.0	100.0	100.0	100.0	100.0	100.0	100.0	100.0	100.0	100.0	100.0	100.0	100.0
平成18年 1月	99.6	101.3	97.5	98.8	102.9	101.5	112.7	102.4	100.4	100.1	99.9	98.5	99.9	99.9
2月	99.2	100.4	97.8	96.9	102.3	101.5	102.4	106.0	102.1	100.5	100.8	98.3	99.8	99.9
3月	99.3	99.4	98.5	97.0	103.0	101.9	98.9	92.1	99.3	100.2	100.0	97.5	99.9	99.9
4月	99.6	100.2	99.0	101.0	103.0	101.1	103.9	84.5	100.5	99.7	101.9	97.8	99.7	99.9
5月	99.9	100.6	98.3	98.8	103.1	101.9	103.9	99.0	99.9	100.1	102.1	98.5	99.7	100.1
6月	100.1	101.2	98.1	99.0	107.9	101.8	103.9	99.7	99.8	100.0	101.9	100.1	101.1	100.1
7月	99.8	101.1	98.1	98.7	107.5	102.3	104.5	97.2	100.0	100.4	102.1	97.9	101.5	100.2
8月	100.5	103.2	98.1	103.1	104.7	100.1	122.0	111.0	99.9	100.4	101.5	96.6	101.5	100.2
9月	100.8	103.7	98.1	102.9	104.5	101.8	120.9	123.0	99.9	100.5	102.2	97.8	101.5	100.2
10月	100.7	102.7	98.5	103.3	105.7	101.1	108.1	115.4	101.5	100.2	104.1	99.8	102.2	100.2
11月	100.1	101.4	95.5	105.1	105.8	101.9	98.2	110.1	100.3	100.6	103.0	99.3	100.2	101.0
12月	100.1	101.4	98.6	103.4	106.6	101.8	94.8	111.3	101.7	100.7	102.9	99.3	100.3	101.0
平成19年 1月	99.8	102.3	98.0	107.6	105.0	101.9	100.1	116.9	99.6	101.2	105.1	98.1	99.4	101.0
前月比	0.3	0.9	0.6	4.1	1.5	0.1	5.6	5.0	2.1	0.5	2.1	1.2	0.9	0.0
前年同月比	0.2	1.0	0.5	8.9	2.0	0.4	11.2	14.2	0.8	1.1	5.2	0.4	0.5	1.1

1) 平成17年を100とした指数

2) 調査品目類は561、算式はラスパイレズ式である。

### 9-4 消費者物価指数 = 全国 =

年 月	総合	食料													
			穀類	魚介類	肉類	乳卵類	野菜 海藻	果物	油脂・ 調味料	菓子類	調理 食品	飲料	酒類	外食	
ウエイト	10000	2586	219	245	198	109	273	103	101	217	283	145	136	555	
平成13年	101.5	101.0	102.7	104.3	94.1	98.8	101.0	100.1	106.0	102.1	100.6	108.9	102.8	98.8	
14	100.6	100.2	101.8	103.9	94.6	98.5	99.1	96.7	104.4	99.8	100.2	107.1	101.9	99.1	
15	100.3	100.0	103.2	101.9	95.4	97.5	101.2	97.2	102.0	99.5	99.6	104.3	101.0	99.0	
16	100.3	100.9	107.1	100.6	98.1	97.9	104.4	100.8	100.8	99.9	99.5	101.9	100.1	99.9	
17	100.0	100.0	100.0	100.0	100.0	100.0	100.0	100.0	100.0	100.0	100.0	100.0	100.0	100.0	
平成18年	1月	100.0	101.2	98.6	100.9	100.1	96.6	113.3	98.8	99.7	100.0	100.4	98.7	99.6	100.2
	2月	99.7	100.1	98.7	100.4	100.2	98.0	104.3	98.5	99.4	99.8	100.3	98.5	99.5	100.1
	3月	99.9	99.7	98.6	101.6	100.2	97.8	100.3	95.9	98.7	99.9	100.3	98.4	99.5	100.2
	4月	100.1	99.9	98.5	103.4	100.5	97.9	103.0	90.2	98.4	99.9	100.2	98.0	99.5	100.2
	5月	100.4	100.6	98.5	102.4	100.6	98.0	104.2	104.7	98.6	99.9	100.1	97.7	99.2	100.5
	6月	100.4	100.7	98.4	101.1	100.2	97.6	103.2	112.2	98.3	100.2	100.5	98.0	99.0	100.6
	7月	100.1	100.0	98.3	101.4	100.7	97.0	100.3	101.2	98.4	100.2	100.4	97.7	98.9	100.6
	8月	100.8	101.7	98.1	104.1	101.1	96.8	111.4	110.4	97.9	100.0	100.5	97.6	98.9	100.6
	9月	100.8	101.4	98.1	103.4	101.3	98.1	107.6	110.4	98.7	100.0	100.8	97.4	98.9	100.7
	10月	100.6	100.8	98.0	102.5	101.4	98.6	103.6	109.5	98.5	100.0	100.8	97.5	98.9	100.7
	11月	100.1	99.7	98.0	102.4	101.7	98.3	93.3	105.1	99.0	100.0	101.1	97.6	98.8	100.8
	12月	100.2	100.0	97.6	102.5	101.5	99.2	95.5	107.8	98.9	99.6	101.1	97.3	98.7	100.9
平成19年	1月	100.0	101.0	97.8	103.8	102.3	97.2	102.4	113.8	97.9	99.9	101.3	97.0	98.4	101.0
前月比	0.2	1.0	0.2	1.3	0.8	2.0	7.2	5.6	1.0	0.3	0.2	0.3	0.3	0.1	
前年同月比	0.0	0.2	0.8	2.9	2.2	0.6	9.6	15.2	1.8	0.1	0.9	1.7	1.2	0.8	

1) 平成17年を100とした指数

資料：県統計調査課

住居			光熱・水道				家具家事用品	被服及び履物			保健医療	交通・通信		教育	教養娯楽	諸雑費	
	家賃	設備修繕維持		電気代	ガス代	上・下水道料			衣料	シャツ・セーター下着類			自動車等関係費				理美容・サービス
2115	1720	395	628	271	172	158	334	513	227	162	453	1330	707	457	1133	589	124
99.6	99.1	103.1	101.4	108.1	100.0	95.9	128.0	103.1	103.0	98.5	98.8	100.4	96.7	99.1	108.5	97.1	99.4
99.7	99.2	103.5	101.7	107.4	99.1	99.2	122.5	101.5	102.9	96.6	97.3	99.9	96.6	99.9	105.7	97.3	99.4
99.7	99.3	102.9	100.7	104.5	99.4	99.2	114.8	99.3	98.9	96.3	100.8	99.4	95.9	100.4	103.2	98.5	99.4
99.7	99.6	100.3	100.7	104.5	99.3	99.2	107.4	101.2	100.5	101.1	100.8	99.5	96.4	100.8	101.0	99.9	99.9
100.0	100.0	100.0	100.0	100.0	100.0	100.0	100.0	100.0	100.0	100.0	100.0	100.0	100.0	100.0	100.0	100.0	100.0
99.5	99.5	99.7	104.3	101.7	101.4	108.9	94.8	93.2	89.4	94.3	99.5	99.7	101.8	99.9	97.3	100.1	100.1
99.4	99.5	98.8	104.3	101.7	101.4	108.9	94.6	92.4	87.9	93.6	99.7	99.3	101.7	99.9	97.3	100.0	100.1
99.4	99.5	99.0	104.3	101.7	101.4	108.9	92.3	99.3	98.4	99.7	99.7	99.8	101.1	99.9	97.2	99.9	100.1
99.2	99.2	99.3	103.7	99.1	103.5	108.9	94.4	101.5	100.7	103.4	99.1	99.4	101.8	100.4	97.4	100.3	100.1
99.3	99.2	99.3	103.7	99.1	103.5	108.9	93.7	102.8	102.6	105.3	98.4	100.3	103.1	100.4	97.9	100.7	100.1
99.5	99.5	99.4	103.7	99.1	103.5	108.9	92.9	102.6	102.6	103.9	98.7	100.1	103.1	100.4	97.7	100.6	100.1
99.7	99.8	99.3	103.9	99.1	104.2	108.9	93.1	95.3	95.0	94.0	98.5	100.4	103.1	100.4	97.6	101.4	100.1
99.7	99.8	99.4	103.9	99.1	104.2	108.9	91.6	94.1	92.9	93.8	98.4	101.8	104.7	100.4	98.3	101.3	100.1
99.9	100.0	99.4	103.9	99.1	104.2	108.9	92.3	101.6	105.1	97.6	99.0	101.0	104.7	100.4	97.4	101.1	100.1
100.2	100.3	99.4	103.7	99.1	103.5	108.9	91.7	104.1	108.3	100.7	100.2	100.6	104.1	100.4	97.2	101.2	100.1
100.0	100.2	99.4	103.7	99.1	103.5	108.9	92.4	104.2	109.3	100.9	99.9	99.6	102.3	100.4	96.0	101.2	100.1
100.1	100.2	99.4	104.3	99.1	103.5	108.9	91.2	103.6	108.2	100.4	99.7	99.9	102.4	100.4	95.8	101.3	102.2
100.1	100.3	99.3	104.8	99.8	104.4	108.9	89.7	94.6	94.2	93.3	99.7	99.8	102.4	100.4	95.7	101.5	102.2
0.0	0.1	0.1	0.5	0.7	0.9	0.0	1.6	8.7	12.9	7.1	0.0	0.1	0.0	0.0	0.1	0.2	0.0
0.6	0.8	0.4	0.5	1.9	3.0	0.0	5.4	1.5	5.4	1.1	0.2	0.1	0.6	0.5	1.6	1.4	2.1

資料：県統計調査課

住居			光熱・水道				家具家事用品	被服及び履物			保健医療	交通・通信		教育	教養娯楽	諸雑費	
	家賃	設備修繕維持		電気代	ガス代	上・下水道料			衣料	シャツ・セーター下着類			自動車等関係費				理美容・サービス
2039	1766	272	676	292	171	160	344	464	209	140	448	1392	778	364	1100	586	129
100.5	100.1	103.0	100.8	107.6	100.1	97.0	113.3	103.7	105.0	103.2	98.2	100.4	97.5	97.1	106.1	98.0	99.6
100.4	100.1	102.0	99.6	105.2	99.4	98.4	109.2	101.4	101.6	100.5	97.1	99.8	97.1	98.1	103.8	98.2	99.6
100.3	100.2	101.0	99.1	103.1	99.4	99.0	105.9	99.5	99.0	98.4	100.4	99.9	97.1	98.7	102.3	99.1	99.6
100.1	100.0	100.4	99.2	102.5	99.2	99.5	102.4	99.3	98.5	98.8	100.4	99.7	97.2	99.3	100.9	99.7	99.8
100.0	100.0	100.0	100.0	100.0	100.0	100.0	100.0	100.0	100.0	100.0	100.0	100.0	100.0	100.0	100.0	100.0	100.0
100.1	100.2	99.9	103.1	102.2	102.6	100.4	98.7	96.5	94.5	97.5	99.8	99.5	100.7	100.2	97.8	100.3	100.2
100.2	100.2	99.9	103.7	102.2	103.2	100.4	98.2	94.6	91.5	95.2	99.8	99.4	101.0	100.2	97.5	100.4	100.0
100.0	100.0	99.9	103.7	102.2	103.5	100.4	98.1	98.6	99.4	95.8	99.8	100.0	101.2	100.2	98.2	100.2	100.0
100.0	100.0	99.9	103.4	100.6	104.9	100.8	98.4	102.0	102.2	102.8	99.0	99.7	101.3	100.8	98.6	100.4	100.1
100.1	100.1	99.9	103.7	100.6	105.0	100.8	98.1	102.8	103.3	103.7	98.8	100.4	102.6	100.8	99.1	100.4	100.1
100.1	100.1	100.0	103.7	100.6	105.0	100.9	97.9	102.7	103.0	103.7	98.9	100.3	102.6	100.8	99.2	100.5	100.0
100.0	100.0	100.0	103.6	99.9	105.6	100.9	97.7	98.7	98.4	98.3	99.0	100.6	102.8	100.8	99.1	101.4	100.0
99.9	99.8	100.0	104.0	99.9	105.7	100.9	97.3	96.8	96.1	95.7	99.0	101.8	104.4	100.9	100.2	101.4	100.0
99.8	99.8	100.1	104.0	99.9	105.7	100.9	97.4	103.2	104.6	103.2	99.0	101.3	104.4	100.9	98.9	101.4	100.0
99.8	99.8	100.1	103.9	100.2	105.6	100.9	97.6	104.6	106.6	104.3	100.0	100.9	103.6	100.9	98.2	101.4	99.8
99.8	99.7	100.1	103.5	100.2	105.4	100.9	97.7	104.8	107.1	104.1	100.0	100.2	102.4	100.9	97.3	101.5	100.0
99.8	99.8	100.1	103.4	100.2	105.4	100.9	97.6	104.5	106.6	104.0	99.9	100.0	101.9	100.9	97.5	101.4	99.8
99.9	99.8	100.1	104.1	101.4	106.1	100.9	97.4	97.1	95.4	97.5	99.5	99.9	101.7	100.9	96.5	101.4	99.6
0.1	0.0	0.0	0.7	1.2	0.7	0.0	0.2	7.1	10.5	6.3	0.4	0.1	0.2	0.0	1.0	0.0	0.2
0.2	0.4	0.2	1.0	0.8	3.4	0.5	1.3	0.6	1.0	0.0	0.3	0.4	1.0	0.7	1.3	1.1	0.6

# 9-5 企業物価指数 = 全国 = (H12 = 100)

資料：日本銀行調査統計局

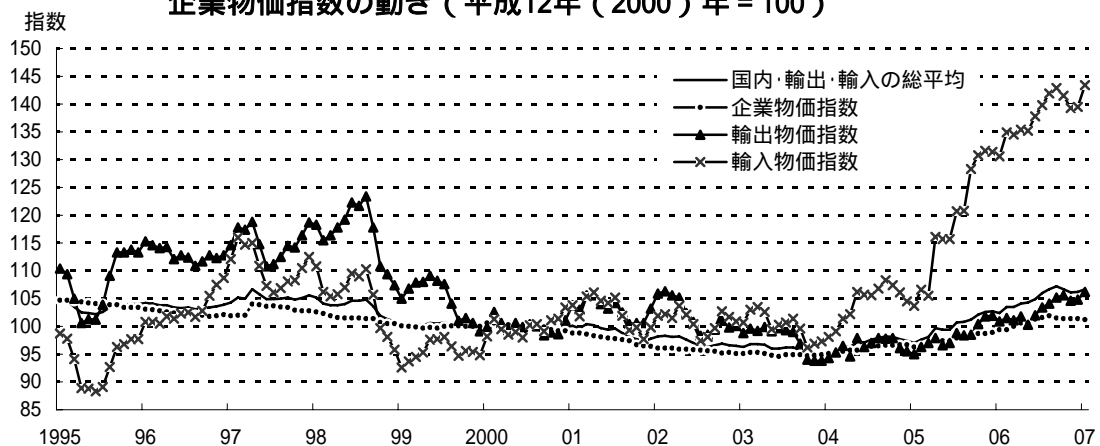
年 月	国内輸出・輸入 の総平均指数		国内 企業 物価	輸出 物価 指数	輸入 物価 指数	類別国内企業物価指数						為替相場	
	総平均	対前月 伸び率				加工食品	化学製品	石油 石炭 製品	鉄鋼	一般機器	電気機器	円/ドル	前月比 は 円高
平成13年平均	99.1	0.9	97.7	103.1	102.5	99.2	99.4	105.3	97.5	98.6	90.7	...	...
14	97.2	1.9	95.7	102.0	101.0	98.8	96.9	110.6	97.5	97.1	83.6	...	...
15	96.0	1.2	95.0	97.8	100.1	98.4	98.3	116.7	102.8	95.8	78.0	...	...
16	96.2	0.2	96.1	96.4	104.2	98.8	101.1	126.8	117.0	95.3	74.5	...	...
17	100.1	0.4	97.7	98.3	118.0	98.7	107.1	153.1	129.8	95.0	71.4	...	...
平成18年 1月	103.5	1.1	99.4	r100.9	134.9	98.5	110.5	175.1	131.4	94.8	70.4	118.0	2.1
2月	103.5	0.0	99.4	r101.5	134.5	98.7	109.7	175.8	131.3	95.1	70.3	117.4	0.5
3月	104.1	0.6	100.0	r101.1	135.4	98.6	109.3	177.3	131.4	95.1	70.2	117.2	0.1
4月	104.3	0.2	100.6	r101.8	135.2	98.5	109.5	182.9	131.8	94.9	69.9	111.7	4.7
5月	104.9	0.6	100.6	r100.3	137.8	98.3	110.3	183.1	132.3	95.1	69.6	114.6	2.6
6月	106.0	1.0	101.3	r102.0	139.8	99.3	112.1	185.7	132.8	95.4	69.5	115.8	1.0
7月	106.7	0.7	101.6	r103.4	141.9	99.4	112.9	192.0	133.7	95.3	69.5	115.9	0.1
8月	107.2	0.5	101.9	r104.1	142.9	99.5	113.2	192.3	135.1	95.4	69.3	117.1	1.0
9月	106.7	0.5	101.5	r105.2	141.5	99.6	113.3	183.8	136.9	95.7	69.1	118.7	1.4
10月	106.1	0.6	101.4	r105.6	139.3	99.5	113.2	179.4	138.6	95.6	69.1	117.4	1.1
11月	106.2	0.1	101.4	r104.6	139.5	99.6	113.3	178.6	139.9	95.6	69.0	117.3	0.1
12月	106.2	0.0	101.4	r104.8	139.5	99.6	r113.6	r178.3	r140.0	95.6	69.0	117.3	0.1
平成19年 1月	106.7	0.5	p101.2	p106.2	p143.4	99.8	114.0	175.5	141.6	95.8	68.7	120.7	2.8
前月比	0.5	-	0.2	1.3	2.8	0.2	0.4	1.6	1.1	0.2	0.4	2.9	-
前年同月比	3.1	-	1.8	5.3	6.3	1.3	3.2	0.2	7.8	1.1	2.4	2.3	-

1) 平成14年12月からの指数の総称が「卸売物価指数」から「企業物価指数」に変更された。

2) 企業物価指数について、本県では調査がないため全国分を掲載した。

3) 平成12年を100とした指数。

## 企業物価指数の動き（平成12年（2000）年 = 100）



（1月の動き）

1) 国内企業物価指数 前月比 -0.2%

総平均の前月比に対する寄与が大きい項目：類別＜品目＞

非鉄金属＜銅地金＞、農林水産物＜鶏卵＞、電力・都市ガス・水道＜特定規模需要電力ほか＞

\* は前月比上昇、 は同下落。

2) 輸出物価指数（契約通貨ベース） 前月比 -0.3% 輸出物価指数（円ベース）前月比+1.4%

金属・同製品＜銅地金＞、一般機器＜複写機＞、化学製品＜パラキシレン＞

3) 輸入物価指数（契約通貨ベース） 前月比+0.4% 輸入物価指数（円ベース）前月比+2.8%

石油・石炭・天然ガス＜原油＞、その他産品・製品、金属・同製品＜銅鉱＞

## 10 電力・ガス・石油

### 10-1 電力消費量

資料：九州電力（株）熊本支店

年 月		総数	電灯	消費電力量				
				計	業務用	小口	大口	その他
		千kwh	千kwh	千kwh	千kwh	千kwh	千kwh	千kwh
平成13年度		9,916,843	3,322,790	6,594,053	2,135,758	1,606,317	2,614,084	237,894
14		10,131,311	3,404,708	6,726,603	2,180,047	1,605,390	2,678,831	262,335
15		10,154,258	3,412,518	6,741,740	2,224,761	1,591,170	2,710,315	215,494
16		10,559,420	3,568,791	6,990,629	2,342,295	1,626,709	2,814,765	206,860
		合計	特定規模需要以外の需要			特定規模需要		
			電灯	電力	計	業務用	産業用	計
平成17年度		11,014,182	3,682,679	984,812	4,667,491	2,502,990	3,843,701	6,346,691
平成18年	3月	881,176	306,143	68,210	374,353	189,686	317,137	506,823
	4月	886,831	308,564	65,840	374,404	189,315	323,112	512,427
	5月	837,778	271,044	61,478	332,522	178,906	326,350	505,256
	6月	849,466	241,265	67,970	309,235	199,666	340,565	540,231
	7月	969,660	286,483	88,843	375,326	232,303	362,031	594,334
	8月	1,134,386	376,365	114,562	490,927	276,101	367,358	643,459
	9月	1,062,459	336,520	99,947	436,467	271,555	354,437	625,992
	10月	888,396	251,059	69,826	320,885	219,727	347,784	567,511
	11月	849,755	265,139	59,627	324,766	192,728	332,261	524,989
12月	877,874	302,320	60,993	363,313	183,833	330,728	514,561	
平成19年	1月	989,715	389,353	79,748	469,101	202,249	318,365	520,614
前月比		12.7	28.8	30.7	29.1	10.0	3.7	1.2
前年同月比		10.3	-	-	-	-	-	-

1) 17年4月から、区分の見直しが実施された。

## 10-2 熊本市地区の都市ガス消費量

資料：西部ガス（株）熊本支店

年 月	総数		家庭用		商業用		工業用		その他	
	戸数	消費量	戸数	消費量	戸数	消費量	戸数	消費量	戸数	消費量
		m <sup>3</sup>		m <sup>3</sup>		m <sup>3</sup>		m <sup>3</sup>		m <sup>3</sup>
平成13年度	115,052	56,426,391	105,242	26,523,126	7,841	13,796,654	160	2,295,516	1,809	13,811,095
14	115,460	64,139,826	105,770	26,489,349	7,723	15,708,510	155	7,182,544	1,812	14,759,423
15	115,521	67,410,373	105,916	26,115,014	7,634	15,852,311	155	11,424,630	1,816	14,018,418
16	114,829	69,361,717	105,443	25,931,036	7,406	16,453,521	153	11,891,900	1,827	15,085,260
17	115,813	71,707,354	106,566	26,204,834	7,283	16,710,371	150	12,447,643	1,814	16,344,506
平成18年 1月	114,925	8,167,125	105,649	3,565,949	7,315	1,430,806	150	1,564,758	1,811	1,605,612
2月	115,147	6,943,168	105,895	2,854,819	7,291	1,179,246	151	1,496,094	1,810	1,413,009
3月	115,813	6,518,677	106,566	2,715,152	7,283	1,075,979	150	1,488,003	1,814	1,239,543
4月	115,877	5,868,429	106,634	2,712,804	7,274	1,071,979	150	1,004,594	1,819	1,079,052
5月	115,779	5,032,425	106,563	2,273,373	7,248	1,080,432	150	867,610	1,818	811,010
6月	115,747	5,035,958	106,556	1,802,509	7,226	1,354,057	149	836,237	1,816	1,043,155
7月	115,666	5,941,768	106,488	1,639,670	7,211	1,675,743	149	1,050,675	1,818	1,575,680
8月	115,818	6,252,587	106,662	1,317,146	7,187	1,811,724	149	1,175,555	1,820	1,948,162
9月	115,920	6,473,624	106,772	1,419,169	7,177	1,818,948	149	1,188,519	1,822	2,046,988
10月	115,839	6,477,677	106,718	1,593,858	7,150	1,438,207	148	2,026,044	1,823	1,419,568
11月	115,786	6,585,106	106,695	1,933,078	7,128	1,187,946	148	2,462,337	1,815	1,001,745
12月	115,785	7,416,575	106,718	2,426,996	7,106	1,009,037	148	3,137,622	1,813	842,920
平成19年 1月	115,769	9,645,770	106,706	3,248,141	7,102	1,208,852	148	3,945,883	1,813	1,242,894
前月比	△ 0.0	30.1	△ 0.0	33.8	△ 0.1	19.8	0.0	25.8	0.0	47.5
前年同月比	0.7	18.1	1.0	△ 8.9	△ 2.9	△ 15.5	△ 1.3	152.2	0.1	△ 22.6

1) 各年度の戸数は各年度末の数値である。

2) 消費量の単位はm<sup>3</sup>、11,000kcal(46.04655kg<sup>\*</sup>ジュール)/m<sup>3</sup>。

## 1 1 県税

## 11 県税収入状況

税 目	合計	普通税								
		県民税					事業税			地方消費税
年 月			個人	法人	県民税 利子割		個人	法人		
	百万円	百万円	百万円	百万円	百万円	百万円	百万円	百万円	百万円	百万円
平成13年度	154,488	129,747	45,071	22,738	7,476	14,856	32,779	1,795	30,984	16,173
14	136,506	113,336	32,993	22,323	6,406	4,264	28,581	1,709	26,872	16,151
15	133,381	110,552	31,024	21,430	7,012	2,582	29,809	1,675	28,134	15,479
16	148,918	120,209	32,714	21,732	7,980	3,002	37,056	1,664	35,392	16,367
17	146,663	120,445	33,232	23,359	8,346	1,527	36,883	1,699	35,184	15,975
平成18年 1月	8,474	6,242	2,709	2,395	159	155	595	54	541	1,978
2月	6,552	4,765	2,326	1,983	248	95	992	28	964	781
3月	7,311	5,202	2,164	1,725	353	86	1,425	18	1,407	1,282
4月	6,103	4,708	1,670	1,357	207	106	575	8	568	1,756
5月	25,110	22,485	2,734	1,376	1,251	106	6,280	15	6,264	1,116
6月	27,514	26,225	3,442	691	2,663	87	12,357	10	12,357	1,918
7月	12,926	10,946	3,942	3,613	227	102	799	10	790	2,736
8月	8,230	6,638	2,801	2,399	295	107	1,422	388	1,034	454
9月	8,386	6,691	2,703	2,276	321	106	1,463	312	1,151	1,113
10月	9,170	7,115	2,537	2,135	301	101	1,183	72	1,110	1,745
11月	12,422	10,666	3,264	2,246	922	96	5,410	412	4,998	923
12月	16,980	15,412	4,051	2,183	1,801	66	8,929	322	8,607	1,350
平成19年 1月	8,391	6,424	2,666	2,396	156	114	597	59	538	1,862
前月比	△ 50.6	△ 58.3	△ 34.2	9.8	△ 91.3	72.7	△ 93.3	△ 81.7	△ 93.7	37.9
前年同月比	△ 1.0	2.9	△ 1.6	0.0	△ 1.9	△ 26.5	0.3	9.3	△ 0.6	△ 5.9

1) 4・5月分については、新旧年度が合算されている。各月の収入額は現年分。

2) 個人県民税は、県民税配当割、県民税株式等譲渡取得割を含む。

3) 狩猟税の平成15年度までの数値は入猟税。

## 10-3 石油製品販売量

資料：石油連盟

年 月	総 数									
	揮発油	ナフサ	ジェット 燃料油	灯 油	軽 油	重 油	うち A	うち B	うち C	
	kl	kl	kl	kl	kl	kl	kl	kl	kl	kl
平成14年	1,909,427	726,736	-	62,030	234,738	509,727	376,196	306,429	-	69,767
15	1,858,690	724,121	-	64,635	220,512	478,330	371,092	312,116	-	58,976
16	1,914,300	754,654	-	65,415	211,012	486,032	397,187	340,093	-	57,094
17	1,971,818	769,790	-	65,598	238,706	484,482	404,003	349,807	-	54,196
18	1,837,320	757,349	-	62,627	205,272	459,548	352,524	309,989	-	42,535
平成18年 1月	183,694	59,899	-	5,076	38,965	35,983	43,771	40,220	-	3,551
2月	163,378	56,411	-	4,284	28,748	35,843	38,092	34,971	-	3,121
3月	170,911	63,038	-	5,267	23,963	41,669	36,974	34,199	-	2,775
4月	157,220	64,500	-	4,841	16,090	39,513	32,276	25,466	-	6,810
5月	136,020	62,780	-	5,320	7,415	36,673	23,832	19,245	-	4,587
6月	141,797	63,363	-	5,042	8,228	38,895	26,269	22,257	-	4,012
7月	153,377	72,524	-	4,956	9,847	39,752	26,298	23,601	-	2,697
8月	146,088	74,490	-	5,573	5,558	38,020	22,447	19,415	-	3,032
9月	125,888	58,082	-	6,031	5,723	35,855	20,197	18,902	-	1,295
10月	129,924	56,531	-	6,043	8,259	37,478	21,613	18,110	-	3,503
11月	145,026	57,314	-	5,497	18,001	38,457	25,757	22,501	-	3,256
12月	183,997	68,417	-	4,697	34,475	41,410	34,998	31,102	-	3,896
平成19年 1月	152,845	54,707	-	4,853	27,808	32,516	32,961	29,623	-	3,338
前月比	16.9	20.0	-	3.3	19.3	21.5	5.8	4.8	-	14.3
前年同月比	16.8	8.7	-	4.4	28.6	9.6	24.7	26.3	-	6.0

資料：県税務課

市町村別税額						目的税					その他 (繰越分)	旧法による税
不動産取得税	県たばこ税	ゴルフ場 利用税	自動車税	鉦区税	狩猟者登録税		自動車取得税	軽油引取税	狩猟税	産廃税		
百万円	百万円	百万円	百万円	百万円	百万円	百万円	百万円	百万円	百万円	百万円	百万円	百万円
5,653	3,599	1,266	25,149	14	42	23,958	4,921	19,003	33	-	783	-
5,708	3,540	1,185	25,125	12	40	22,341	4,510	17,798	33	-	829	-
4,763	3,645	1,059	24,722	11	40	22,009	4,516	17,460	33	-	820	-
4,878	3,719	941	24,523	12	-	22,135	4,629	17,437	69	-	6,575	-
4,810	3,637	910	24,986	12	-	22,040	4,627	17,202	68	143	4,178	14
457	344	65	93	0	-	2,182	315	1,825	-	42	50	0
280	249	59	78	0	-	1,749	406	1,342	-	1	37	1
167	0	53	42	-	68	2,063	637	1,426	-	0	47	-
30	264	72	340	0	-	1,353	236	1,085	-	32	42	-
730	599	75	10,950	2	-	2,608	409	2,178	-	21	16	-
705	313	85	7,386	8	-	1,172	440	732	-	0	117	-
524	427	62	2,455	0	-	1,944	397	1,505	-	41	36	-
441	222	65	1,233	0	-	1,524	249	1,273	-	1	68	-
650	1	71	689	0	-	1,620	524	1,096	-	0	75	-
544	624	74	407	0	-	1,972	323	1,609	-	41	83	-
446	318	87	219	0	-	1,709	381	1,326	-	1	47	-
771	3	79	229	0	-	1,498	368	1,129	-	1	69	-
471	669	71	89	-	-	1,927	317	1,581	-	29	40	-
38.9	-	10.1	61.1	-	-	28.6	13.9	40.0	-	-	42.0	-
3.1	-	9.2	4.3	-	-	11.7	0.6	13.4	-	-	20.0	-

# 統計アラカルト

## 「知ればちょっと便利かな！」シリーズ

### - エクセル編（その4） -

熊本県地域振興部統計調査課情報解析班 後 藤 健

シリーズ第4回目として「CONCATENATE」という関数です。

この関数は、複数の文字列を結合して一つの文字列にまとめるものです。

文字列を結合するのに、よく使っている方法としては"&"演算子を用いますが、上記関数を使用してやってみましょう。

【例】= CONCATENATE(文字列 1,文字列 2,文字列 3,・・・)

セルA1に「熊本県」、B1に「熊本市」、C1に「水前寺」と入力。

E1にこの文字列を結合する場合、

CONCATENATE 関数：= CONCATENATE(A1,B1,C1)と入力

これは、"&"演算子を使った場合（式：=A1&B1&C1）と同じとなります。

	A	B	C	D	E
1	熊本県	熊本市	水前寺		熊本県熊本市水前寺

同じように「熊本県熊本市水前寺6丁目」と表示させたい場合、

CONCATENATE 関数：= CONCATENATE(A1,B1,C1," 6 丁目")と入力

又は、セルD1に「6丁目」と入力して、

CONCATENATE 関数：= CONCATENATE(A1,B1,C1,D1)と入力

	A	B	C	D	E
1	熊本県	熊本市	水前寺	6丁目	熊本県熊本市水前寺6丁目

また、関数ではなく違った表示例ですが、参考として[セルの書式設定]の[表示形式]を紹介します。

セルに「18」と入力して、当該セルを「平成 18 年度」と表示させたい場合、[セルの書式設定] [表示設定] [ユーザー定義]で種類の欄に["平成"#"年度"]と入力する方法などもあります。

