

がんセンターNEWS

Aichi Cancer Center News

第 7 号

平成 16 年 1 月 1 日発行

発行

愛知県がんセンター

Tel.052-762-6111(代)



基本理念

私たちは病む人の立場にたって、
最新の研究成果に基づく、
最良の心あるがん医療を提供します。

*The mission of Aichi Cancer Center is to provide
patients suffering from cancer with the best,
compassionate treatment and care based on
leading-edge cancer research.*

ごあいさつ

この度、1月1日付けで病院長を拝命しました。大野前病院長を始めとする歴代病院長が築いてこられました数々の業績を思いますと、責任の重さを感じています。微力ではありますが、重責を精一杯果たす所存ですので、皆様方のご支援をお願いします。私の後任の副院長には陶山元一外来部長が昇任されました。どうぞ宜しくお願い申し上げます。

昨年の当センターの最大の課題は、(財)日本医療機能評価機構の病院機能評価を受けたことでした。残念ながら一発合格はできませんでしたが、すでに再受審の準備を進めており、今年前半の認定を目指します。病院機能評価に向けてセンター職員が一体となって取り組んだ結果、受審前にくらべて明らかによい病院になりました。当センターの基本理念、基本方針、患者さまの権利に沿った医療を提供していることは、各方面で評価されていると考えています。

今年の最大の課題は、4月より始まる地方公営企業法の全部適用です。現在一部しか適用されていない法律を全部適用して、愛知県の5つの病院をまとめて会社のような組織にし、社長に相当する病院事業管理者



により病院を経営していくものです。管理者には、経営責任を負う代わりに、かなりの裁量権が与えられます。当センター自身は、過去3年間経常黒字を出しており、前病院長と同様、経営努力をしてまいります。

新しい体制になって、これまで以上に研究所との連携を図り「病む人の立場に立った、最新で最良のがん医療の提供」を続けていく所存です。また、現在募集中のボランティアの方たちに、より快適な医療環境を提供するのにご協力いただき、東海地方のみならず、日本から世界にも誇れるようながんセンターにしていきたいと願っています。

愛知県がんセンター 病院長 加藤知行

腫瘍マーカー検査とがんの転移

研究所からの報告

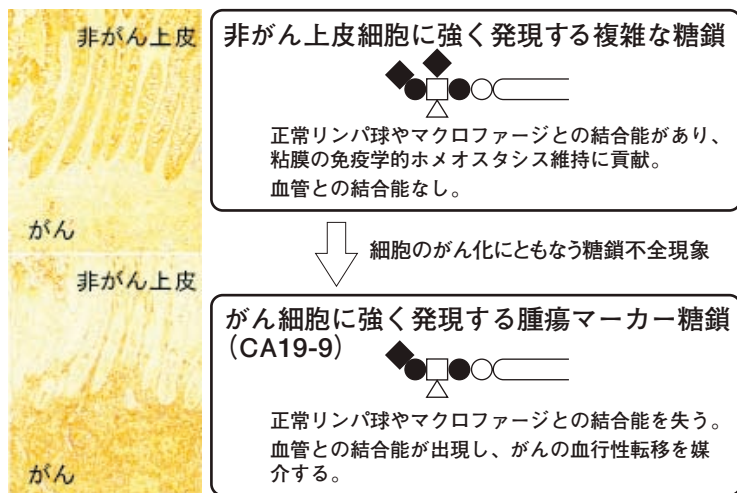
がんの検査の中には、血液中のがん由来物質を調べる腫瘍マーカー検査があります。これまで多くの研究者は、がん細胞がさかんに産生し正常の細胞ではあまり作られない物質を探して検査に応用してきました。しかし、この検査で検出されている物質が、がんの進行の過程でどんな働きをしているのかは、長いあいだ不明でした。

分子病態学部ではこの研究に取り組み、腫瘍マーカー検査に使われている物質(CA19-9、SLX、NCC-ST-439など)が、実はがんの血行性転移を引き起こすことを明らかにしました。これらの物質の化学的実体は糖鎖です。正常細胞に存在する糖鎖は他の細胞との相互認識を媒介して粘膜の恒常性を保ちますが、がん化すると糖鎖の構造が変化して、血行性転移でがん細胞が血管床に接着するのを媒介します。これを阻止することによって転移の治療も可能です。

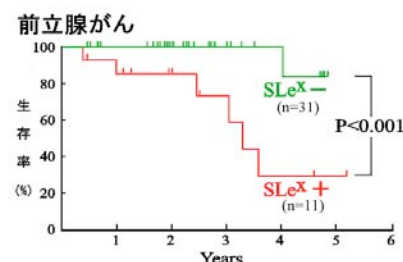
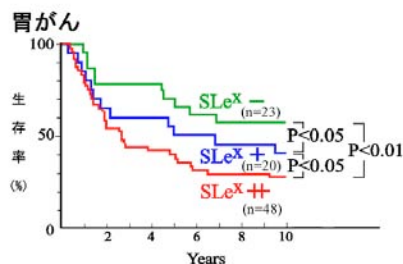
最近ヒトのゲノム(遺伝子)がすべて読まれ、この成果をもとにがんの研究が大きく進歩しました。しかしそれにつれて個々の遺伝子を調べるだけでは不十分であることもわかってきました。糖鎖のように一つではなくてたくさんの遺伝子の複合作用によって作られるものがあり、しかもそうしたものが大切な働きをするからです。このような領域の研究は「ポスト・ゲノムの研究領域」として注目を集めるようになってきました。



研究所
分子病態学部
部長 神奈木 玲児



正常細胞の糖鎖と腫瘍マーカー糖鎖(CA19-9)の大腸がん組織での分布(左)とその構造および特徴(右)。構造では、■はシアル酸、●はガラクトース、□はN-アセチルグルコサミン、△はフコース、○はその他の単糖を示す。



分化型胃がん(上)と前立腺がん(下)における腫瘍マーカー糖鎖SLXの発現の程度と手術後生存曲線との関係。(愛知県がんセンター調べ)

ボランティアさんを募集しています!

初めて病院を訪れたとき、戸惑ったことはありませんか?

あなたの温かい心を生かしてみませんか?

<募集内容> ○外来案内 …… 初診手続きの手助け、院内の案内など。月～金9:00～12:00
○庭園管理 …… 植栽、花壇の手入れ、草刈りなど。曜日、時間帯は問いません。

<募集対象> 心身ともに健康な方、できるだけ定期的に活動できる方又はグループ

<お申し込み・お問い合わせ先>

〒464-8681 名古屋市中千種区鹿子殿1-1 愛知県がんセンター運用部庶務課総務グループ(担当:近藤)
電話 052-762-6111(内2202) FAX052-764-2963

病院からの報告

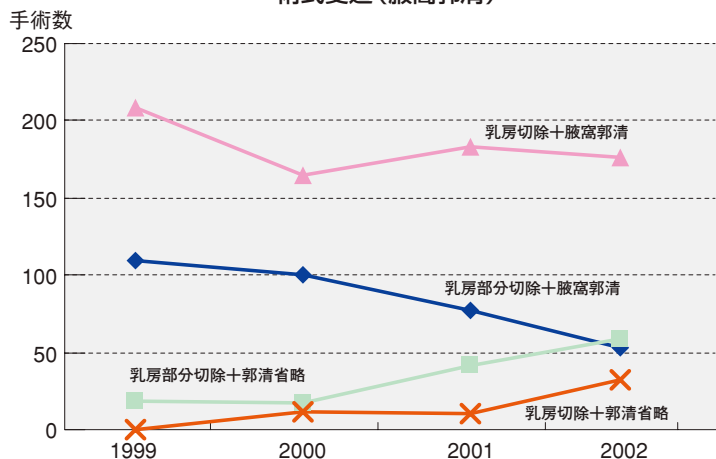
患者さんへやさしい乳がん治療とチームアプローチ



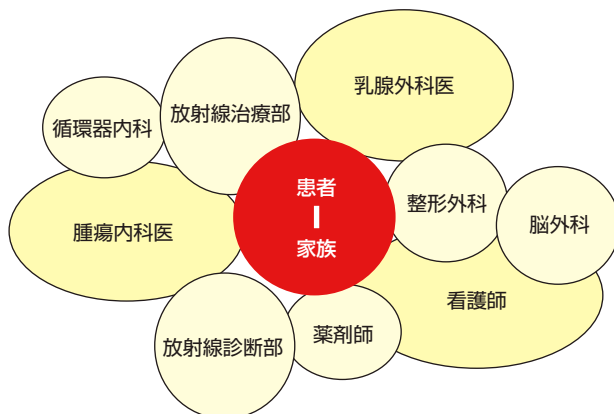
病 院
乳腺外科部
部長 岩田 広治

乳がんは30代から60代前半の女性のがんによる死亡原因の第1位であり、益々乳がんの発生率は増加しています。社会にとっても家庭にとっても欠かすことのできない年齢の女性を守るためには、乳がんて命を落とす方を減少させることが肝心です。そのためには早期発見、早期治療がなにより重要であります。最近のマスコミ報道などでご存知の方も多いと思いますが、早期発見には画像を併用した検診をうけていただくことが重要です。さらに早期発見ができますと、小さな手術（乳房温存療法や腋のリンパ節を切除しないセンチネルリンパ節生検）が可能となり、乳房を残し機能も温存した体に優しい手術が可能になります。当院では術後のお薬の治療（術後補助療法）の選択には、様々な因子を考えた個別の選択が行われています。乳がん治療は診断から手術、薬物療法、放射線治療など病院全体でのチームアプローチにて最良の医療が提供できると考えています。

術式変遷（腋窩郭清）



乳がんチームアプローチ



診察医の紹介 今回は、消化器外科部です。

胃、大腸および肝臓・胆嚢・膵臓のがんの外科治療と抗がん剤治療を行っています。一人一人の患者さんに最も適した治療を選択するようにこころがけ、がんの根治性を重視した機能温存手術と再発がんに対する根治的手術、集学的治療を積極的に行っています。

胃腸外科診療科

大腸担当

病院長



加藤 知行

副部長



平井 孝

医 長



金光 幸秀

胃担当

血液管理部長



山村 義孝

医 長



伊藤 誠二

医 長



望月 能成

肝胆膵外科診療科

肝・胆・膵担当

副部長



安井 健三

医 長



清水 泰博

主な診療案内

平成16年1月1日現在の外来診療担当一覧です。

受付時間：午前8時30分から午前11時30分まで

(自動再来受付機) 午前8時から午前11時30分まで

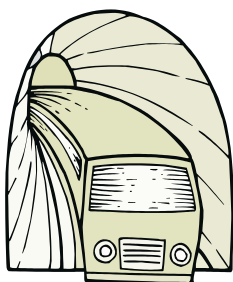
診療科	月	火	水	木	金
総合初診	山雄	杉浦孝	山雄	森島	大熊
消化器内科	山雄・田近・水野	大久保・水野・河合	山雄・澤木・大久保	中村・澤木	中村・田近・河合
呼吸器内科	樋田	杉浦孝・吉田	堀尾	杉浦孝・樋田・堀尾	吉田
血液・細胞療法 薬物療法	小椋(初診)・鏡味・田地 尾山	森島(初診)・小椋 神谷	鏡味(初診)・田地 神谷	森島(初診)・小椋 神谷	田地(初診)・鏡味 尾山
頭頸部外科	長谷川・小川		長谷川・兵藤	(予約のみ) 寺田(第1・3) 小川(第2・4) (第5交代制) 長谷川・寺田 小川・兵藤	寺田 兵藤(第2・4予約のみ)
胸部外科	(予約のみ)	(予約のみ)	(予約のみ)	陶山・波戸岡	光富・篠田 陶山・波戸岡
乳腺外科	亀井・水谷 岩田(初診)	岩田・亀井 水谷(初診)	岩田・遠山 亀井(初診)	岩田・水谷 遠山(初診)	亀井・遠山 岩田(初診)
消化器外科	(予約のみ)	金光・望月	加藤・山村・清水	安井・平井・伊藤	(予約のみ)
整形外科	杉浦英・山田	(予約のみ) 杉浦英	山田		杉浦英(第1・3・5) 山田(第2・4)
泌尿器科	林		脇田	林・脇田	
婦人科	葛谷・那波	葛谷・中西・生駒	那波・中西	葛谷・那波・生駒	中西・生駒
放射線診断部			荒井・山浦	荒井・佐藤	荒井・稲葉
放射線治療部	不破・古平・立花	古平・古谷	不破・古谷	不破・古谷・立花	不破・古平・立花

※ 医師名の後の数字は、月の週を表します。

※ 変更(休診)等がございますので、お電話でご確認ください。

※ 再診予約制：診察券をお持ちの方は、診察予約をしてください。☎052-764-2911(直通) 午前9時～5時(土・日・祝・年末年始除く)

交通案内



地下鉄利用：「自由ヶ丘」②番出口から 徒歩7分

◎名古屋・栄から 所要時間：名古屋から約30分
東山線「藤ヶ丘」行き乗車、「本山」乗り換え、名城線「新瑞橋」または「名古屋港」行き乗車、「自由ヶ丘」下車。

◎金山・栄・大曽根から 所要時間：金山から約35分
名城線「名古屋大学」行き乗車、「自由ヶ丘」下車。

市バス利用：「千種台中学校」から 徒歩4分

◎名古屋駅から 所要時間：名古屋駅から約40分
基幹2系統「光ヶ丘」または「猪高車庫」行き乗車、「千種台中学校」下車。

◎星ヶ丘から 所要時間：星ヶ丘から約20分
星丘11系統「地下鉄自由ヶ丘」行き乗車、「千種台中学校」下車。

所在地 〒464-8681 名古屋市千種区鹿子殿1-1 Tel. (052) 762-6111(代)
URL ; <http://www.acc.pref.aichi.jp/acc/> Fax. (052) 764-2963