

エコ&らしい宮城 Vol.13

発行日 / 平成 13 年 12 月 1 日 発行 / 宮城県環境生活部 編集 / エコ&らしい宮城編集委員会 年 3 回発行



蔵王・熊野岳とお釜

Information 目次

みやぎの環境 情報館

- 特集 1 「ISO14001」・・・・・・・・・・・・・ 1
- 用語解説「京都議定書」・・・・・・・・・・・・・ 3
- 「地球温暖化防止活動推進センター」・・ 3
- 廃棄物一口メモ「みやぎリサイクル夢シアター」・・ 3
- みやぎの自然おすすめスポット「伊豆沼・内沼」・・ 4
- 川・海・湖沼をきれいにするために私たちができること・・ 4
- 環境生活 Q & A 「宮城県廃棄物再生資源利用製品認定制度について」・・ 5
- 環境情報センターから「環境にやさしい商品の展示・貸し出し」・・ 5
- 男女共同参画推進社会のコーナー「みやぎ男女共同参画相談室から」・・ 6
- NPO と行政とのパートナーシップ・・・・・・・・・・・・・ 7
- 生活文化のひろば
- 特集 2 「ローマ県との交流」・・・・・・・・・・・・・ 8
- 暮らしのインフォメーション「最近の相談事例から」・・ 10
- コラム「牛海綿状脳症（狂牛病）」・・・・・・・・・・・・・ 10
- こんな事業もしています
- 「ふぐ取扱者講習会」・・・・・・・・・・・・・ 11
- 「有害図書」の指定・・・・・・・・・・・・・ 11
- お知らせコーナー・・・・・・・・・・・・・ 12
- 環境生活部この 100 日・・・・・・・・・・・・・ 12

みやぎの環境 ● 情 ● 報 ● 館 ●

特集 1 ISO14001
Feature Article 1 ISO14001 Certified

～平成 13 年 9 月 28 日
宮城県は ISO14001 の認証を取得しました～

1 . ISO14001 とは

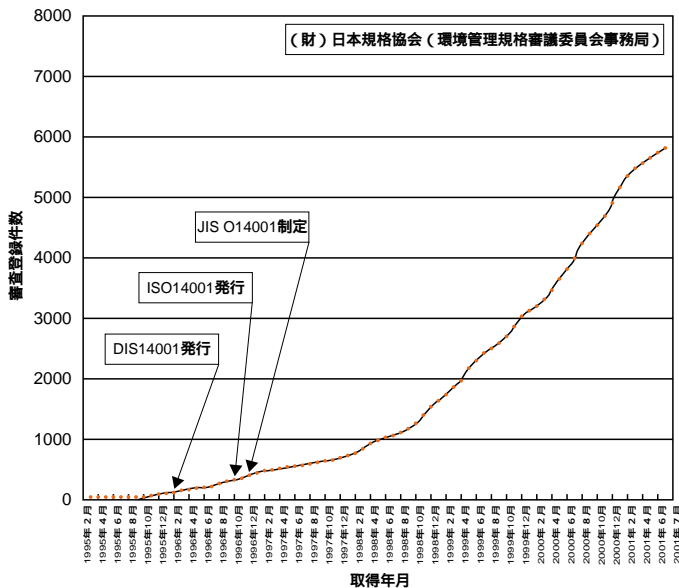
国際標準化機構（ISO）とは、世界共通の規格・基準を設定し、国際的な商取引の円滑化を図ることを目的に、1947 年に設立された非政府組織（NGO）です。

ISO14000 シリーズは、環境保全のためのシステム要素を標準化したものです。

一般に、「組織（企業・工場）が ISO14001 の審査登録を終えた」というのは、企業や工場で構築された環境マネジメントシステムが、第三者である審査登録機関の審査を受けて、ISO14001 の要求事項に適合しているものと認められ、登録されたことを意味しています。

当初は製造業を中心に普及していましたが、現在では非製造業や本県のような自治体等の広い分野で、総合管理手法の一つとして有効であると認知され、導入が進んでいます。

ISO14001 審査登録推移状況
（平成 13 年 7 月現在） 総数 6,876 件



強化週間・月間等(12月～2月)のご案内 Guide to periods when people put forth efforts to achieve a goal

- 12月 地球温暖化防止月間(環境政策課)
- 12月 大気汚染防止推進月間(環境対策課)
- 2月 省エネルギー月間(生活・文化課)
- 2月20日 旅券の日(国際交流課)

2. 宮城県環境マネジメントシステム (ISO14001) の特徴

環境問題は社会全体で取り組むべき課題であり、その中で、地域の一大事業所であるとともに、各種施策の展開を通じ県全域に大きな影響を及ぼしている県の果たす役割には大きなものがあります。このことから、県のあらゆる事務事業において総合的に環境に配慮していくため、環境マネジメントシステムに関する国際規格であるISO14001の認証を取得したものです。

宮城県環境マネジメントシステムの特徴は以下のとおりです。

本庁（議会庁舎、行政庁舎、警察庁舎）すべての組織を対象としている。

対象組織が行うすべての事務事業（オフィス活動、一般事務事業、公共事業）を対象とし、123の環境目標を設定した。

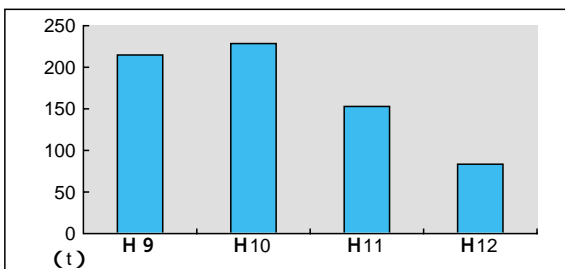
- ・ オフィス活動における環境負荷の低減に関する目標 ... 13
（電気・燃料等省エネルギー、グリーン購入の促進等）
 - ・ 環境保全施策の推進に関する目標 100
（自然環境・大気環境・水環境の保全、循環型社会システム構築の推進等）
 - ・ 公共事業の実施時における環境負荷の低減に関する目標 ... 10
（コンクリート塊等発生廃棄物のリサイクル推進、施工業者の環境配慮の徹底等）
- 公共事業の施工業者に環境配慮計画書を作成させるほか、県自らも環境配慮パトロールを行うなど、きめ細かな環境目標を設定している。

3. これまでの取り組み状況について

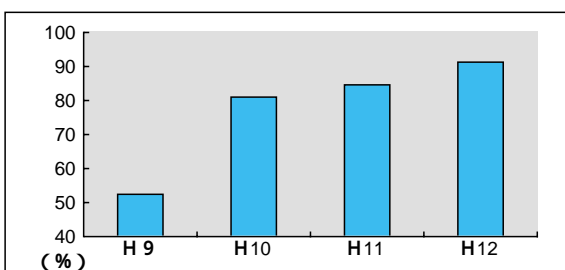
平成10年2月に「宮城県環境保全率先実行計画」を策定し、電気・燃料等の省エネルギーやグリーン購入の促進等について目標を定め取り組んできた結果、コピー用紙の使用量や廃棄物の発生量が減少傾向を見せているほか、電気や燃料等の削減についても順調に推移しています。今後は環境マネジメントシステムの運用に伴い、一層の成果が期待されます。

今後、これらの取り組み結果については、ホームページ等を通じて、県民の皆様にお知らせしていきます。

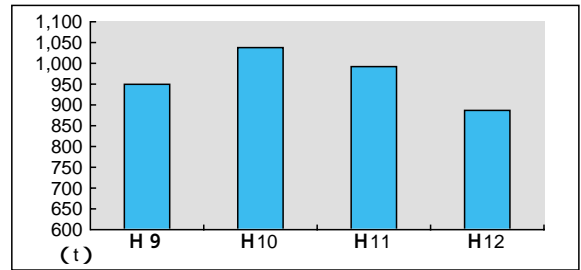
コピー用紙の購入量（データは本庁舎のみ）



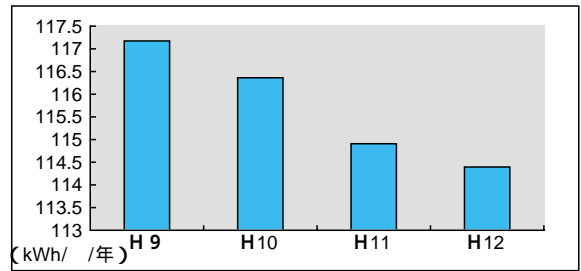
コピー用紙の再生紙使用割合（データは本庁舎のみ）



廃棄物の発生量（データは本庁舎のみ）



電気の使用量（データは本庁舎のみ）



4. 今後の取り組みと事業者への支援について

認証取得後、1年ごとの定期審査（サーベイランス）3年ごとの更新審査により、環境マネジメントシステムが規格の要求事項を満たしているかの審査を実施されます。

また、職員自らによる内部環境監査を行うことでシステムの継続的な改善を図ります。



部局長インタビュー（右側手前：審査員、左側手前：環境生活部長）

事業者への支援として、県では事業者の方の実情に合わせた環境配慮行動指針（3段階）を作成しています。「環境にやさしい事業活動を実践したい」、「取引先から環境に配慮した取り組みを求められている」とか「ISO14001認証取得に関心がある」という方は、パンフレットの他に環境政策課のホームページで取り組み方法等に関する情報を提供しておりますので、ご利用ください。

内容について詳しくお聴きになりたい場合は、下記にお問い合わせ願います。
 環境政策課 環境計画推進班
 電話 022-211-2663
 H P <http://www.pref.miyagi.jp/kankyo-s/>

京都議定書

1997年(平成9年)12月に開かれた気候変動枠組み条約第3回締約国会議(地球温暖化防止京都会議:COP3)で採択された、「法的な拘束力を持つ」二酸化炭素などの温室効果ガス排出量削減計画のことで、2000年以降の先進国の地球温暖化対策として、具体的な削減対象ガス(CO₂、一酸化二窒素、メタン、代替フロン類、六フッ化硫黄)とその削減目標(1990年水準から先進国全体で5.2%、日本は6%、米国は7%、欧州は8%削減など)達成期間(2008年から2012年の間)が定められています。

京都議定書は、

55カ国以上の批准(日本の場合、国会の承認)と、

批准した先進国のCO₂排出量(1990年度)が全先進国の排出量の55%以上になる

という2つの条件を満たしてから90日後に発効(効力を生じること)することになっており、その具体的なルールを決める国際交渉が行われてきましたが、途上国支援問題や森林が吸収するCO₂を削減分とみなす制度などの取扱いをめぐる日米とEU、途上国間の利害調整が難航し、昨年11月に行われたCOP6(ハーグ会議)が決裂。今年3月末には米国が議定書不支持を表明するなど、一時は2002年の発効に悲観的な見通しが強まりました。しかし、11月にマラケシュ(モロッコ)で開催されたCOP7で議定書の運用ルールを定めた合意文書が採択され、今後、各国の批准作業が開始されることとなります。

我が国でも、議定書批准と関連国内法整備に向けた検討が進められており、来年の通常国会に関連法案等が提出される見通しとなっています。

地球温暖化防止活動推進センター

100年後には地球の平均気温が1.4度～5.8度上昇すると言われる「地球温暖化」。この現象は、私たちの日常生活や通常の事業活動から発生する二酸化炭素などによって引き起こされていることから、私たち一人ひとりが日ごろから節電や冷暖房温度の設定などに配慮したライフスタイルに変えていくことが地球温暖化防止のためには大変重要です。

「地球温暖化防止活動推進センター」は、こうした温暖化防止のための様々な取り組みを進めている機関のことで、全国レベルで設置される「全国地球温暖化防止活動推進センター」と、都道府県レベルで設置される「都道府県地球温暖化防止活動推進センター」があります。本県では、「財団法人みやぎ・環境とくらし・ネットワーク(MELON)」が昨年5月22日に宮城県地球温暖化防止活動推進センターに指定され、「ストップ温暖化センターみやぎ」という名称で同6月から活動を開始しました。同センターは、全国で初めての「環境NGO(非政府組織)」の運営によるもので、1000を超える個人・法人会員のネットワークを駆使しながら、啓発を目的とした教育・宣伝活動、基礎的調査研究活動、地域に根ざした環境教育のためのネットワークづくりや環境学習教材の作成・普及活動を展開しており、今年7月には、ボン(ドイツ)で開催されたCOP6再開会合に、一般公募で選んだ市民代表を派遣し各国のNGOメンバーとともに情報収集を行うなどの独自の取り組みも行っています。今後も、民間レベルでの温暖化防止活動の拠点として活発な取り組みが期待されています。

お問い合わせ / 環境政策課 地域環境班 電話 022-211-2661

廃棄物一口メモ

A Word About Waste Products

「みやぎリサイクル夢シアター」

Recycling in Miyagi - "yume" Theater

県では、将来のリサイクル運動の良きリーダーとなる子供たちに、これからの環境問題、特に廃棄物問題を考えていくきっかけを提供し、家庭内での廃棄物問題に対する意識の高揚を図るとともに、地域におけるごみ減量化やリサイクル活動の活発化をねらいとして、県内の小学校で「みやぎリサイクル夢シアター」の巡回公演を実施しています。

平成8年度からスタートした「みやぎリサイクル夢シアター」は、平成10年度までの3年間、「ピンさん、カンさん不滅の攻防!!」(写真1)と題して、投げ捨てられたピン・缶の行く末から環境問題を考え、地球の命の大切さを訴えていく内容の演劇を上演しました。

また、平成11年度からは演劇の内容をリニューアルし、

「ポイポイ山」(写真2)

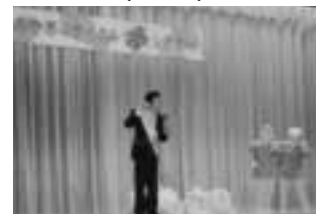
と題して、ごみのポイ捨てや不法投棄の問題から環境保全の大切さやリサイクルの重要性を訴える内容の演劇を上演しました。

これまで県内95の小学校で約30,000人の児童、教員等の方々に鑑賞いただきました。

(写真1)



(写真2)



お問い合わせ / 廃棄物対策課 企画普及班 電話 022-211-2688

みやぎの自然 おすすめスポット

Miyagi Prefecture Environment Information Center

今回は、県の北部、若柳町・築館町・迫町にまたがる伊豆沼・内沼周辺をおすすめします。伊豆沼・内沼は、日本で11か所（平成13年10月1日現在）指定されている「特に水鳥の生息地として国際的に重要な湿地に関する条約（ラムサール条約）」の登録湿地になっています。

築館町の東北自動車道築館インターチェンジ又は国道4号線から県道を東へ約20分ほど、あるいは迫町佐沼から国道398号線を若柳町方面へ向かって15分ほど行くと伊豆沼・内沼です。また、JR東北本線新田駅の目の前です。

〔伊豆沼・内沼〕

伊豆沼・内沼は、平野部に残された数少ない湖沼の一つです。

岸辺にはマコモやヨシなどが、中心部にはハスやガガブタの水生植物が生い茂っています。夏には、沼一面ハスの花でピンク色に染め上げられ、見る者すべてを陶醉させます。

今の季節は、遙か北の空から訪れる冬の使者、ハクチョウやガン・カモ類などの渡り鳥で賑わう「野鳥の楽園」です。1月には、約10,000～15,000羽のカモ、約20,000～30,000羽のガン、約1,000羽のハクチョウが訪れます。長旅の疲れを感じさせない力強い鳴き声、編隊を組んで一糸乱れず飛行する姿、昔から人々に親しまれてきた渡り鳥たち。早朝に一齐に飛び立つ姿は、圧巻というしかありません。周囲の水田の落穂などを食べて越冬し、翌年の3月下旬ころまでには、再び北へ向かって旅に出ます。

〔サンクチュアリセンター〕

伊豆沼・内沼周辺には、若柳町に「宮城県伊豆沼・内沼サンクチュアリセンター」、迫町新田に「迫町サンクチュアリセンター（淡水魚館）」、築館町の内沼に「サンクチュアリセンターつきだて館（昆虫館）」があ



る、伊豆沼・内沼に生息・生育している鳥や魚、昆虫などの展示を行っています。その種類の多さや豊かな自然を知ることができるでしょう。いずれの施設も沼のすぐ近くにあるので、渡り鳥の観察に合わせて、是非お立ち寄りください。

伊豆沼・内沼

Izunuma Lake・Uchinuma Lake



り、伊豆沼・内沼に生息・生育している鳥や魚、昆虫などの展示を行っています。その種類の多さや豊かな自然を知ることができるでしょう。いずれの施設も沼のすぐ近くにあるので、渡り鳥の観察に合わせて、是非お立ち寄りください。

今回は一年を通じて私たちが楽しませてくれる伊豆沼・内沼周辺を紹介しました。

今、湖沼周辺に飛来している渡り鳥たちは、非常に敏感な動物です。大きな音や早朝の車のヘッドライト、カメラのフラッシュは鳥たちを驚かせますので、静かに見守ってください。また、野鳥への餌付けは、水質の悪化等になりかねないので、決められた場所で行うようにしてください。



お問い合わせ / 自然保護課 企画班 電話 022-211-2671

川・海・湖沼の水をきれいにするために私たちができること

What we can do to improve the water quality of oceans, rivers, and lakes.

私たちが日常生活で排出する生活雑排水を、川・海・湖沼（これらを公共用水域といいます）に流さないようにする理想的な方法は、下水道の整備や合併処理浄化槽の普及です。国や地方自治体はその整備や普及を急いでいますが、これには莫大な費用と年月を要します。それまでの間、公共用水域を汚染から守るために私たちにできることを考えてみましょう。

台所の食べ残り食品の汚れは・・・

台所から何気なく捨てられる食べ残り食品の汁などによって、公共用水域が汚れています。例えば、大さじ一杯（15ml）の天ぷら油を流した場合、魚が棲める水質（BOD 5mg/l）に戻すには、浴槽17杯分の水が必要になります。この他、調理くず、米のとぎ汁、風呂の排水、洗濯排水も公共用水域を汚す原因になっています。

家庭でできる生活雑排水対策・・・

流しには、ろ紙袋をかぶせた三角コーナーをつけ、調理くずや食べ残しを流さないようにしましょう。三角コーナーに残ったかすは、コンポストに入れ分解させて肥料として使いましょう。



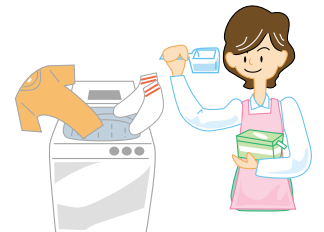
食用油はなるべく使い切るようにし、捨てる場合も凝固剤で固めるか、古新聞に吸い込ませて、ゴミとして出しましょう。



米のとぎ汁は肥料になります。植木や畑の散水に利用しましょう。



洗剤は計算して適量使用しましょう。風呂の残り湯を洗濯に使用すると洗剤が良く溶けます。（ろ紙袋、油吸収剤については「環境情報センター」のコーナーで紹介しています。）



下水道や合併処理浄化槽が整備されている場合でも、生活雑排水の有機物をできるだけ取り除いてから流すことで、汚水の浄化機能の負担を軽減することができ、それに要する電力の節約にもなります。

お問い合わせ / 宮城県保健環境センター内 宮城県環境情報センター 電話 022-257-7184

これはチェック！ 環境生活 Q&A

"Check This Out!" Environment and Lifestyle Question and Answer

《宮城県廃棄物再生資源利用製品認定制度について》

The Miyagi Regulatory System for the use of Recycled Waste Resources in Manufactured Goods

Q1 宮城県廃棄物再生資源利用製品認定制度とはどんな制度ですか？

A1 県では、資源循環型社会の形成促進の一環として、廃棄物を使用して作られた製品（廃棄物再生資源利用製品）の普及拡大を図ることにより、廃棄物の有効活用とリサイクル産業の育成を図ることを目的に宮城県廃棄物再生資源利用製品認定制度を平成11年9月から実施しています。

Q2 認定を受けた製品はどのように識別するのですか？

A2 認定を受けた製品に表示される認定マークによって識別できます。



宮城県認定
廃棄物再生資源利用製品

この認定マークは宮城県の頭文字Mをモチーフに、地球から誕生した資源がいろいろと形を変えて、最終的に地球に還元されるリサイクルのイメージを表しています。

Q3 いままでどのような製品が認定されましたか？

A3 第1回目から第3回目までにトイレトーパーや土木資材など11社15製品が認定されています。

また、今年10月には第4回目の認定製品として、新たに右記の3社4製品が認定になりました。

再生資源	事業者名	製品名	製品の概要
廃食用油	ひたかみ園 0225-93-9063	おひさませっけん	企業等から回収した廃食用油を利用して製造された洗濯用せっけん。
ごみ溶融スラグ、廃ガラス	株式会社センコン 022-241-5111	エコ・スラグ平板、 エコ・スラグ緑石、 エコ・スラグ皿形、 エコ・スラグ道路用側溝蓋	市町村で分別収集された廃ガラスびんを細かく砕いたものと清掃工場から発生したごみ溶融スラグを混入して製造された各種コンクリート製品。
ごみ溶融スラグ、廃ガラス、 廃木材、廃プラスチック等	株式会社センコン 022-241-5111	リサイクルベンチ	廃ガラスびんを細かく砕いたものとごみ溶融スラグをセメントに混ぜて製造した脚部と、街路樹剪定材及び廃プラスチックを利用して製造した座部から構成されるベンチ。
間伐材	くりこま杉協同組合 0228-55-2030	デスク 甲板、 テーブル甲板	杉間伐材の未利用材から製造された机・テーブル等の上面の板。小学校の学習机等に利用されている。



内容について詳しくお聴きになりたい場合は、下記にお問い合わせ願います。
廃棄物対策課 企画普及班 電話 022-211-2688
ホームページ <http://www.pref.miyagi.jp/haitai/>

環境情報センターから

News from Environment Information Center

環境にやさしい商品の展示、貸し出しについて

Environmentally Friendly Goods - Display and Loan

環境情報センターでは、環境にやさしい商品の見本を常時展示すると同時に、貸し出しも行っています。これらの商品は環境保全に役立つ商品、リサイクル商品、使用后自然界で分解してしまいがちにならない商品、漂白などの化学処理をしていない商品等です。個別の商品としては水質汚染を防ぐ台所流し台水切り用品、廃食用油吸収剤、再生ペット樹脂で作られたワイシャツ、天然素材で作られたスポンジ、無漂白の衣類等があります。環境イベント等の展示品としてご活用ください。

これらの商品は、県廃棄物再生資源利用製品認定製品ではありません



NO	表題	内容
1	台所、流し台水切り用品	細かななまごみで、川や海を汚さないために。
2	廃食用油吸収剤	川や湖を汚さないために使い終わった油は吸収剤へ。
3	生ゴミコンポスト化機器	生ごみを堆肥に変える、ごみを生かす商品があります。
4	再生紙を使った本・雑誌	紙のものは、自然の木であり森林です。紙のものを守るために。
5	衛生用品	毎日大量に使う紙だからこそ古紙を。
6	リターナブル容器	資源・エネルギーの節約に役立ちます。何度も使う容器。
7	廃食用油再生石けん	使い終わった食用油を使用して、石けんに。
8	廃プラスチック再生品	処理しにくいプラスチックのごみを少しでも減らすために。
9	セルローススポンジ	天然素材で作られたスポンジ。ごみになれば、自然に還ります。
10	乳児用布製おむつ	布のおむつを使うことは森林の保護にも役立ちます。
11	使用済みタイヤ・チューブの再生品	やっかいな使用済みタイヤ・チューブもタイヤなどに再生されます。
12	家庭用ゴム手袋、わら床畳	廃棄されたごみは自然に還ります。
13	詰め替え用品のための容器	洗剤などの容器を再利用するための詰め替え用容器。
14	無漂白のコーヒーフィルター	漂白をしないことで資源の節約ができます。
15	あき缶回収機器	資源の有効活用と環境美化のため、あき缶はリサイクルへ。
16	無漂白の衣類、寝具、タオル	未漂白で蛍光増白剤を使用していない衣類、寝具、タオル。
17	再生PET樹脂を使用した衣類	ワイシャツや作業衣等の衣類として再利用されます。

内容について詳しくお聴きになりたい場合は、下記にお問い合わせ願います。
〒983-0836 仙台市宮城野区幸町4-7-2
宮城県保健環境センター内 宮城県環境情報センター
TEL 022-257-7184 FAX 022-257-7194

男女共同参画社会のコーナー

Section for Planning a Gender-Equal Society

みやぎ男女共同参画相談室から

～開設から半年で寄せられた相談の状況～

みやぎ男女共同参画相談室では、男女共同参画に関するさまざまな悩みや苦情を解決するため、電話及び面接による一般相談、法律相談を行っています。

この春の開設から半年の間に寄せられた、電話及び面接による一般相談件数は458件、法律相談は53件でした。開設当初、一般相談は月70件程度でしたが、6月は75件、7月で86件と徐々に増加しています。

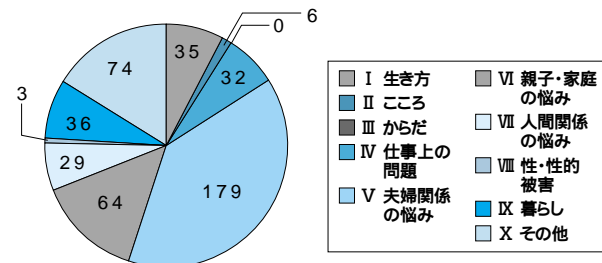
相談の概況について

相談の内容については、主訴により図1のとおり10の項目に分類しています。

圧倒的に多いのが「夫婦関係の悩み」で179件と全体の約4割を占め、次の「親子・家庭の悩み」とあわせて全体の半分以上が家庭内のさまざまな悩みに関するものとなっています。ついで、「暮らし」「生き方」「人間関係の悩み」と続きます。

「夫婦関係の悩み」では、離婚手続き、親権、財産分与等離婚にまつわる諸問題が最も多く、また「親子・家庭の悩み」についても子供の離婚についての相談が圧倒的に多くなっています。全国的に離婚件数が増大する中、宮城県もまた例外ではなくなっているようです。

[図1] 一般相談 相談内容別件数(H13.9.30現在 総件数458件)



地域別では仙台圏内が多くなっていますが、県内全域から相談が寄せられています。年代別では10代から80代までと幅広いですが、圧倒的に多いのは30代で、101件でした。また男女別に見ると、女性の相談が367件と多くを占めていますが、男性からの相談も91件寄せられています。

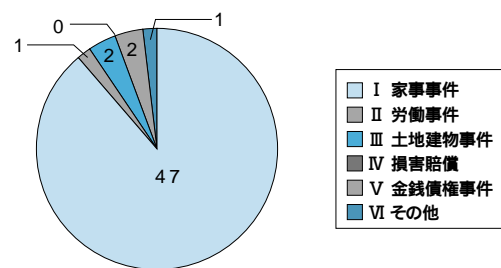
電話による一般相談は匿名でも良いため、悩みを抱えて気持ち不安定になっている人、家庭等の問題を人に話すことに戸惑いのある人も、安心して、気軽に相談することができ、また、どこからでも手軽にかけられるため、近くに相談窓口がない人や小さなお子さんがいる等の理由でなかなか家を空けられない人でも利用することができます。このため、相談室に寄せられる相談も、ほとんどが電話によるものとなっており、その数は404件と約9割に達しています。

電話相談だけでは解決がつかない場合は、面接相談を利用することもできます。

法律相談について

男女共同参画相談室では、毎月第2・第4木曜の午後に、女性弁護士による法律相談を行っています。この半年間での相談件数は53件にのぼり、うち47件が家事事件に関するものと、最も多くなっています。内容的にはやはり離婚に関する問題がほとんどとなっています。法律相談を行っている窓口は他にもありますが、女性弁護士が担当する窓口は少ないため、申し込みが殺到し、1ヶ月から場合によっては1ヶ月半先まで予約が埋まっている状況です。

[図2] 法律相談 相談内容別件数(H13.9.30現在 総件数53件)



男女共同参画社会の実現に向け、「男女共同参画社会基本法」「男女雇用機会均等法」等の施行など法律や制度が整備されつつあります。しかしながら依然として性別による固定的役割分担意識やそれに基づく社会慣行が見られるのが現状です。さらに現在社会問題化している、「女性に対する暴力」など男女の人権尊重の立場から対応していかなければならない重大な問題も発生しています。

みやぎ男女共同参画相談室では、このような社会情勢の変化に対応して、ますます複雑・多様化している、男女共同参画に関するさまざまな問題の解決に向けたサポートをしています。

みやぎ男女共同参画相談室

- ・相談日 月曜から金曜（祝日、年末年始における休日は除く）
- ・相談時間 午前8時30分から午後4時45分まで
- ・場所 県庁13階
- ・電話番号 022-211-2570
- ・法律相談 毎月第2・4木曜日 午後1時から午後4時30分（要予約）



内容について詳しくお聴きになりたい場合は、下記にお問い合わせ願います。
 男女共同参画推進課 男女共同参画推進班
 電話 022-211-2568

NPOと行政とのパートナーシップ

Partnership between the Administration and NPOs

「みやぎNPO活動企画コンペ」の実践例

去る7月28日(土) みやぎNPOプラザにおいて、「平成13年度みやぎNPO活動企画コンペ」の公開審査会が行われました。

この事業は、県内のNPOのみなさんが企画した公益的な社会貢献活動を広く募集し、公開審査で選ばれた団体に活動費を助成し、NPO活動の促進と情報交換や交流を図っていく事業です。

今回で3回目となりました。

応募資格などいくつかの要件はありますが、法人格は問わず、これからNPO活動を始めようとしている団体でも応募できることから、NPOのみなさんにとっては、非常に関心の高い事業です。



今年は、27団体からの応募があり、書類審査を通過した24団体が公開審査会に参加し、最終的に18団体が助成対象団体として決定されました。

公開審査会は、みやぎNPOプラザの交流サロンにおいて約90名の参加のもと、さまざまな企画が発表され、例えばACT53という団体で



は「仙台市内のスーパー、デパート、コンビニ等を対象として環境に配慮した品揃え、売り方、リサイクルへの取り組みなどを調査することによって、企業により一層環境問題に取り組んでもらうとともに調査ボランティアにグリーンコンシューマー意識を高めてもらう。」という企画を、熱っぽく表現していました。

来年3月には、みやぎNPOプラザで今回助成対象となった団体の活動報告会が予定されています。各助成団体の活動成果が公開で発表されますので、みなさんぜひお越しください。

「NPO・青少年(高校生)協働促進事業」の実践例

県事業として実施しているNPOと青少年の協働促進事業について、2つの活動事例を紹介してみましょう。

「環境NPOとの出会いは古川NPO支援センターで！」

この企画は、「地元の水のを知りたい」という古川女子高校からの問い合わせが、みやぎNPOプラザに入り実現しました。その依頼を受け古川NPO支援センターでは早速、古川で活動をしている環境NPO「江合川水系のブナを守る会」と高校生の出会いを設定しました。出会いの中で自然保護や環境に対しての奥深さを垣間見た生徒たちは、夏休みを利用して現地調査に出発、ブナ林の観察・水源の現状・伐採の観察などを実施しました。この

観察会には、「生き活きまちづくり21委員会環境部会」、「江合川水系のブナを守る会」のメンバー4人と古川女子高校生、岩出山高校生の3人が参加。鬼首荒雄岳のブナや荒雄水源の観察、鬼首大橋、鳴子大橋前、大谷川の水質調査などを行いました。



(高校生からの感想)

- ・私は将来NPOで働きたいと考えているのでこの経験はとても貴重でした。同行してくださった方々の説明もわかりやすく参考になりました。今後、機会があれば活動もしていきたい。
- ・私は今回の体験で自然の大きさを改めて学ぶことができた。自分の地域の自然と接する良い機会となり、今後の進路を考える上で大変有意義だった。機会を与えてくださったNPOの皆様感謝しています。

(NPOからの感想)

- ・高校生のバイタリティーに関心させられた。こちらも改めて勉強になった。今後は現場を変えて調査をすることも考えている。

いしのみきNPOセンター「ハートフルアイランド2001」

石巻市沖合いの田代島を舞台に、NPOと石巻市内のジュニアリーダーサークルを中心とした高校生と一緒に島のコミュニティー活性化を図るために、ボランティア活動を企画し、実践する試みを行ってみました。田代島は周囲3.14平方キロメートル、人口は120人ほどで高齢化率は78%になっています。島には学校がないため子供たちは市内に住み、島にはお年寄りだけが残っているのが現状です。事前に何度か島に渡り、島のお年寄りのお話を伺いながら何かできることはないかを考え、かつて賑わった神社の夏祭りを再現することにより島内のコミュニティー活性化を促進することになりました。島の人と参加した高校生・NPOが協働してつくりあげていく過程で、今回の事例をきっかけに次につながる新たな可能性も見えてきました。



内容について詳しくお聴きになりたい場合は、下記にお問い合わせ願います。
みやぎNPOプラザ 電話 022-256-0505
E-mail:info@miyagi-npo.gr.jp

生活文化のひろば

特集 2

Feature Article 2

ローマ県との友好交流

～ 400年の時を超え・VIVA!・永遠の友好を!～

Sister-Province Relationship with Rome

宮城県は、2001年10月8日にイタリア共和国ローマ県と姉妹県になるための議定書の締結を行いました。

ローマ県とは、およそ400年前に慶長遣欧使節団がこの地を訪れた歴史的沿革を有しており、これを縁に1997年から官民での交流が行われてきました。このたびの議定書の締結によって、より幅の広い交流が期待されます。

本県の友好姉妹提携は、1987年の中国・吉林省、1997年のアメリカ合衆国デラウェア州に次いで三つ目となります。



ローマ県はどのようなところですか

ローマ県内には、首都であるローマ市や支倉常長率いる慶長遣欧使節団がイタリアに第一歩を印したチヴィタ・ヴェッキア市など120の市町村があり、イタリア国内では4番目に人口の多い県になっています。

	宮城県	ローマ県
面積	7,285	5,352
緯度	38°15'57(仙台市)	41°54(ローマ市)
年間平均気温	13.2度	16.4度
人口	2,365千人	3,775千人

(資料出所:「平成12年宮城県統計年鑑」、2001みやぎのすがた等)



歴史

古代よりラツィオ湾一体を中心に栄え、その海に注ぎ込むテヴェレ川沿いは、2000年前の古代ローマ時代には「世界の頭部」と称されてきた土地であります。また、中世には宗教的首都として、現在では政治的首都としての機能を果たしています。

観光

カトリック界の聖地「ヴァチカン」、そしてコロッセオをはじめとする世界的文化遺産の宝庫として多くの観光客を集めています。旅行者のホテル滞在者だけでも700万人となっており、全国の10%に相当します。日本人は年間約80万人訪問しており、全外国人旅行者の20%を占め、国別では第2位となっています。



コロッセオ

ローマ県の紹介と交流促進

ローマ市生まれで、現在、仙台市太白区にお住まいのマチルデ・ゾッタさんから今後の交流についてコメントが寄せられましたので紹介します。



マチルデ・ゾッタさん

一般的にイタリア人は、日本を東京と認識しています。真の発展性やイメージはもっと広いものがありますが、日本の人々が、いろいろな産業はイタリア北部に立地していると考えているのと同じことだと思います。

ローマは三千年の歴史の国として知られていますが、私たちに偉大な伝統を思い起こさせる重要な産業的、経済的、農業的な側面を持っています。例えば、イタリアの宇宙産業は、ローマ県に立地しており、私たちの州にイタリア北部地方とは対照的な重要性を与えています。

宮城県とローマ県の商業関係を促進することが、お互いに価値のある交流だと思います。なぜなら、今は、イタリアから日本への輸出の割合をみると、ほとんどの商品が東京と大阪のマーケットに吸収されているからです。一方、日本からローマへ輸出する

友好のかけ橋に～両県知事らによるシンポジウムを開催～



10月8日、議定書の締結に先立ち、友好姉妹県締結記念シンポジウム「カンパニリズムな食談義」が、サン・ファン館の野外劇場で開催されました。

ローマ県のモッファ知事とフリーアナウンサーの大葉由佳さんを迎え、浅野知事がコーディネーターとなって行われたこのシンポジウムは、「食と地域の誇り」、「食とコミュニケーション」をテーマにしたもの。イタリアで、ファーストフード店の進出を機に、伝統的な食文化を守り、地域固有の文化を次の世代に伝えていく「スローフード運動」が展開されていることから、宮城・ローマ両県の交流を深めていくきっかけとなるよう、身近な「食」を素材にしたもので、浅野知事らは、イタリアと日本の食文化の違いや、食文化を守り伝えていく

ことの意義などを語り合いました。

シンポジウムでは、河北町で農漁家レストラン「のんびり村」を経営する坂下清子さん、健さん夫妻や、石巻料理店組合の若手世代で結成した「石巻芽生会」の小松洋生さん、阿部紀代子さんらが、自慢の料理を紹介するなど、地元の「スローフード」を味わいながらの和やかな雰囲気で行われ、ローマ県のモッファ知事は、「食の豊かさはイタリアの文化の豊かさのひとつ、子供たちにそうしたことを伝えていきたい。宮城県の料理を知り、より豊かな食文化を話し合っていきたい」と語っていました。

シンポジウムの終了後には、約200名の参加者も加わった交流会が行われ、シンポジウムで浅野知事が「ローマ汁」と命名した、トマトとオリーブオイル、ブラックペッパーで味付けをしたサンマのつみれ汁や、支倉常長が飲んだとされる「チョコレート」、イタリア・ワイン、地元石巻の銘酒などがふるまわれ、両県の交流を祝いました。



カンパニリズム：イタリア語で、「郷土を愛する心」「地域の誇り」の意味

お問い合わせ / 生活・文化課 文化振興班 電話 022-211-2527

飲料・食品のほとんどが、少数の日本食専門のレストランや専門食品店に入荷される現状となっています。

宮城県ではローマの高級ワインや食品などのPRを行い、ローマでは宮城製のものを中心にテレビ・デパート・食材まつりなどを通じてPRキャンペーンを行うとともに、若者向けにてごろな値段の日本食のレストランを開店することなどが交流を促進するための一手段と思われる。

私は、お互いの知識や情報の交流を通して、両県は政治的、経済的及び社会的観点から、お互いの国の現実をよく理解できるだろうと思います。



サン・ピエトロ寺院



チヴィタ・ヴェッキア港

イタリアの地方自治制度の概要

イタリアの地方行政における組織は、州・県・市町村の三層制になっています。

(州・県・市町村の権限)

イタリアが王国として国家統一を果たしたのは1861年ですが、州の設立は1948年の共和国憲法によって初めて定められました。州は現在20あり、国の法律で定める基本原則の制限の下に州の法律を制定することができ、健康・福祉、交通、職業訓練、地域計画などの権限を有しています。

県は103、市町村は約8,200あり、市町村の人口は十数人からローマ市の300万人までかなりの幅がありますが法的な自治の主体は同じです。県は、道路、中等教育、環境保護、社会秩序、治安、福祉などの権限を有し、市町村は都市及び農村警察、建築規制、公共土木事業、貧困者扶助、初等教育、戸籍等住民サービスを行います。

州・県・市町村における権限配分は地域によって異なり、地方分権の進んだ州では、県・市町村への権限委譲が進んでいます。

(行政組織)

イタリアの地方自治体の行政組織は、すべて議会、参事会、首長(州・県では知事、市町村では市長)の三つの機関から成り立っています。

議会のメンバーは、直接選挙によって選ばれ、任期は州が5年、県・市町村が4年です。参事会は、議決事項を実施する責任を有する執行機関であり、そのメンバーは、州においては議会、県・市町村においては県知事・市長が任命し、任期は議会と同じです。首長は、1993年から県知事・市長は住民の直接選挙により選ばれることになりましたが、州知事は、従来どおり州議会の絶対多数で議員の中から選出されます。なお、首長は参事会の長も兼ねています。

内容について詳しくお聴きになりたい場合は、下記にお問い合わせ願います。
国際交流課 国際交流班
電話 022-211-2277



Q1 新聞の折り込みチラシをみて、占いの店に出向いた。軽い気持ちで行ったのに、鑑定士から「あなたの運勢は非常に悪い」と告げられて不安になった。さらに、「あなたは運勢を変えたいか」と質問され、「変えたい」と答えると「これを買えば好転する」と印鑑を勧められた。一応、その場で契約書にサインしたものの、支払いなどが心配で契約を保留にもらい帰宅した。

しかし、「よくない運勢」と言われたことが気になり、再び店に行き契約した。でも、やっぱり解約したい。

A1 最近、占いをを行い、占った結果を告げて商品を進める。といった二段構えの手法で高額な商品を販売する開運商法の相談が増えてきています。

この商法は、『占い』よりも『販売』を主目的とするため、悩みを解消するためには物品の購入をしなければならぬと言った占い結果が出る人が多いようです。

事例の相談者の場合も、占いで運勢が悪いと告げられ、しかし印鑑を買えば好転すると言われたことが、購入動機の大きな要因となっています。

目的を隠して誘い、物品を販売する商法は他にもありますが、除霊とか開運とかの名目で物品販売がされた場合、契約に至るまでの経過や販売価格が適正であるかどうかを判断するのが難しく、一旦トラブルが発生するとその解決には時間がかかるのが現状です。

今や『占い』は私たちの日常生活にすっかり定着し、雑誌の運勢欄をみて一喜一憂したり、旅先で開運商品を購入した経験は誰しも持っていると思います。「動物占い」がブームになるなど若い人達の間でも人気があり、街で占いの看板を見る機会も多くなりました。

ただし、占いの結果は自分の望むようにできるとは限りません。思いがけない結果であっても、どう対処するかは本人が決めることです。とは言え、占いの結果を聞いて不安になり、不安そのものにとらわれてしまうと冷静な判断がしにくくなりますので、注

意が必要です。

商品を勧められた場合、自分の本来の目的(占いのためであり、商品を買うために店に来たのではない)をはっきり伝え、いらぬいならきっぱり断りましょう。

センターでは相談者の解約意向に沿い、事業者へ合意解約を要望する書面を出すことをアドバイスしました。

Q2 2年前にパソコン講座を契約、利用していないが支払いは続けている。最近、この講座をやめるためには新たな教材の購入が必要であるという内容の電話が職場や自宅に頻繁にかかってくるようになり、迷惑している。

A2 センターに寄せられる相談の中でも特に多いのが、過去に受講契約や教材購入をした経験のある人に、継続料や名簿抹消料などの名目で料金を請求したり、新たな教材購入を執拗に勧める「資格商法二次被害」の相談です。

以前の契約にあたかも関連がある風を装って電話をかけてきますが、その殆どが根拠のない不明瞭な理由によるものです。このような電話は相手のペースにはまってしまうと厄介です。曖昧な対応はしないで手早く電話を切るか、『必要ない』とはっきり断るよう助言しました。



消費生活に関するお問い合わせ・相談は、下記をお願いします。
宮城県消費生活センター 電話 022-261-5161 ~ 3

牛海綿状脳症（狂牛病）について

Bovine Spongiform Encephalopathy (Mad Cow Disease)

牛海綿状脳症（BSE）は、1986年英国で初めて報告された牛の病気です。BSEに罹った牛の脳の神経細胞は空胞化し、脳の組織が海綿状（スポンジ状）になることから、牛海綿状脳症と名付けられました。ウイルスより小さな感染因子であるプリオンを原因とする説が有力であります。プリオンの主要な構成成分である異常プリオン蛋白質は、正常プリオン蛋白質が異常化したものです。

厚生労働省は、日本で初めてBSEに罹患した牛が確認されたことから、食肉の安全を確保するとともに、国民の不安を解消するため、新たに「牛海綿状脳症検査要領」を定めました。県でも、この新しい検査体制を整備し、全国一斉の検査開始に合わせ10月18日から検査を開始しました。

また、すべての牛の頭部（舌、頬肉を除く）、脊髄及び回腸（盲腸の接続部分から2m）の焼却、並びにこれらにより食肉等が汚染されることがないように衛生的な処理が義務付けられました。

なお、県では10月9日に知事を本部長とする「宮城県牛海綿状脳症（狂牛病）対策本部」を設置し、本県における家畜衛生と食肉の安全確保に万全を期すとともに、消費者の信頼確保と畜産の健全な発展を図るため、総合的な対策を講じています。

お問い合わせ / 生活衛生課 獣疫衛生班 電話 022-211-2644
ホームページでも情報提供しています。
<http://www.pref.miyagi.jp/bse/>

《ふぐ取扱者講習会》

"Fugu"(Puffer Fish) Handlers' Training

フグのおいしい季節になりました。フグは、美味な高級食用魚として賞味されていますが、その食用としての歴史は長く、縄文時代から食に供されてきたといわれています。関西以南の地方と比べ、宮城県では食習慣として一般的ではありませんでしたが、高級志向、流通の広域化に伴い、フグの消費量は増える傾向にあります。

「フグは食いたし、命は惜しし」と昔からいわれるほど、フグは有毒魚の代表格としても有名です。

フグは極めて毒性の強い物質（テトロドトキシン）を持っています。日本では、毎年このフグの毒による食中毒が30件前後発生しており、昨年は29件発生し、患者数は40名でした。傾向として、家庭での発生が多くなってきています。

フグの毒による食中毒の症状は、食後20分から3時間で現れ、はじめくちびるや舌のしびれを起こします。やがて運動、知覚などの麻痺をきたし、歩行困難や言語障害などを起こし、重篤の場合は呼吸困難から呼吸停止となり、死に至ることもあります。

フグの毒は、フグの種類や部位、季節などによって毒力が異なります。食べられるフグは、卵巣や肝臓などの内臓に毒があり、身の部分は無毒のものがほとんどです。この毒力の強い臓器などを除去する除毒処理を行うことにより、食べられるフグの種類と部位が定められており、宮城県では、フグの調理・加工・販売を行う営業施設と営業者の届け出及び、フグを直接処理する従事者の登録をするように定めています。登録するためには、他自治体で既にフグ調理師などの資格を取った方以外は、本県で開催する「ふぐ取扱者講習会」を受講しなければなりません。「ふぐ取扱者

講習会」は、2年に1回、宮城県と仙台市が共催で開催しています。受講者は一定期間、フグの取扱い届け出施設において、習練教育を受けていることなどの要件を満たすことが前提になります。

講習会では、市場食品衛生検査所の職員がフグを撮影したスライドを使い、フグの生態的な特徴、毒性などについて具体的に説明します。

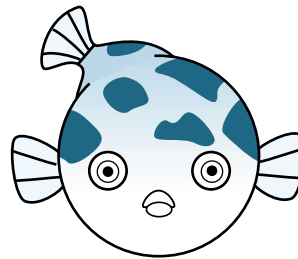
また、調理師会から推薦を受けた講師により、実際にフグの除毒処理をする実技講習も行われます。受講生は、実際に講師の指導監督の下にフグの有毒部位を除く処理をし、技術を習得することになります。

この講習を受講後、登録することで、はじめてフグの調理・加工・販売に携わることができることになります。

家庭での食中毒の発生件数が多いことからわかるように、素人調理は非常に危険です。フグによる食中毒発生を防止し、適正にフグを取扱い、安全でおいしいフグを安心して食べましょう。

《毒物と毒力》

毒物(来源)	最小致死量 (µg/kg)
ボツリヌス毒素(ボツリヌス菌)	0.00003
テトロドトキシン(フグ)	8
ストリキニーネ(マチン科植物)	500
ムスカリン(キノコ)	1,100
シアン化ナトリウム(青酸:合成)	10,000



お問い合わせ / 生活衛生課 食品衛生班 電話 022-211-2643

《有害図書》の指定 ~ 有害情報から青少年を守るために ~

Unfavorable Literature Designation

現在、書店、コンビニ等において、青少年に有害な雑誌類が販売されています。

県では、毎月1回、県内各地の書店、コンビニ等から雑誌類を購入し、審査の上有害図書として指定(告示)しています。

また、青少年保護条例では、有害図書を取扱う店等に対して次のような規制があります。

青少年(18歳未満の者)に販売したり、立ち読みさせてはいけません。

他の図書類と区分し、販売者が容易に見通せる場所に陳列することとなっています。

- ・「18歳未満の方には販売できない」旨の表示
- ・成人コーナーの設置

県では、毎月図書取扱店等に有害図書類を通知し、皆さんに上記の規制を守っていただくよう、ご協力をお願いしています。

また、知事は青少年環境浄化モニター(137名)を委嘱しており、担当する市町村における有害環境の実態を調査しています。

有害図書類は、

個別指定(知事が指定するもの)

包括指定(自動的に有害図書類となるもの)

に区分されます。

個別指定

青少年の性的感情を著しく刺激し、又は残忍性を著しく有するもので、青少年の健全育成を阻害すると認められるもの

包括指定

書籍、雑誌で全裸、半裸又はこれに近い状態での卑わいな姿態又は、性交若しくはこれに類する性行為のページ数が総ページの5分の1以上であるもの

ビデオテープ、ビデオディスク等で と同じ卑わいな姿態等を描写した場面が、連続して3分を超えるもの

【例示】~10月の有害図書指定

個別指定

ザッツダン、スコラ等

包括指定

コミックアムール、

ビデオボーイ等



お問い合わせ / NPO・青少年室 電話 022-211-2558

お知らせコーナー

環境

2002年版みやぎエコライフカレンダー差し上げます

毎月環境問題に関するテーマを設けて、省エネの秘訣やエコライフの方法を紹介しているカレンダーをご希望の方に差し上げます。

配布時期 = 12月5日頃から

配布場所 = 各市区町村、各地方県事務所、気仙沼地方振興センター、各保健福祉事務所・支所、県政情報センター

問 = 環境政策課地域環境班

TEL 022-211-2661

文化

イブ・ロマンス・パーティー

内容 「サン・ファン友の会」では、石巻圏域に在住（女性は県内在住）の独身男女を対象に、慶長使節船「サン・ファン・パウティスタ」をバックに“あなたと話したいこといっぱい”と題した一足早いクリスマス、「イブ・ロマンス・パーティー」を開催します。

日時 = 平成13年12月15日（土）午後6時30分～午後9時

場所 = 宮城県慶長使節船ミュージアム

問 = サン・ファン館

TEL 0225-24-2210

サン・ファン・イルミネーションツリー

内容 復元船「サン・ファン・パウティスタ」の船体やメインマストを、クリスマスツリーをかたどった約5千個の電飾でライトアップする「サン・ファン・イルミネーションツリー」と題した光のショーです。

日時 = 平成13年12月15日（土）～12月25

日（火）午後5時～午後9時

ただし、24日（月）は午後5時～午後12時
23日（日）24日（月）25日（火）は午後8時まで館内からもご覧いただけます。

場所 = 慶長使節船「サン・ファン・パウティスタ」復元船

問 = サン・ファン館

TEL 0225-24-2210

慶長使節船写真コンクール冬季撮影会

内容 慶長使節船「サン・ファン・パウティスタ」復元船イルミネーションツリーの撮影を行います。

日時 = 平成13年12月15日（土）午後4時～午後7時

場所 = 慶長使節船「サン・ファン・パウティスタ」復元船

参加費 = 無料

問 = サン・ファン館

TEL 0225-24-2210

宮城県慶長使節船ミュージアム
未年始

休館日 = 平成13年12月26日（水）～平成14年1月1日（火）、平成14年1月8日（火）～1月10日（木）

開館日 = 平成14年1月2日（水）～1月7日（月）

問 = サン・ファン館

TEL 0225-24-2210

慶長使節船写真コンクール応募作品受付及び表彰

内容 年間を通して四季折々を撮影した作品を受付し、表彰します。

応募作品受付 = 平成14年1月2日（水）～1月31日（木）

表彰 = 平成14年2月中旬

問 = サン・ファン館

TEL 0225-24-2210

サン・ファン・ファンタジーフェスタ2001

内容 慶長使節船「サン・ファン・パウティスタ」復元船のイルミネーションとともに楽しいクリスマスイベントを開催します。

世界の打楽器で楽しいクリスマス音楽会
星空観察会（要予約）

日時 = 平成13年12月23日（日）午後5時～午後7時

場所 = サン・ファン館 サン・ファンパーク

問 = サン・ファン館

TEL 0225-24-2210

「ウィーン・シュトラウス・フェスティヴァル・オーケストラニューイヤークンサート2002」

とき = 平成14年1月5日（土）

ところ = 宮城県民会館

主催 = （財）宮城県文化振興財団、TBC東北放送

出演 = 指揮・ヴァイオリン：ヴィリー・ビュッヒラー/ソプラノ：森 麻季

テノール：錦織 健

入場料 = S ¥7,000 A ¥6,000 B ¥5,000

プレイガイド = 三越仙台店/藤崎/仙台十字屋/森天祐堂/ローソン各店/宮城県民会館

問 = （財）宮城県文化振興財団

TEL 022-225-8641

環境生活部

この100日

Events over the past 100 Days in the Environment and Lifestyle Department

平成13年8月26日～11月

芸術銀河2001開催される

毎年、9月から11月の3ヶ月間、様々な芸術文化事業を県内各地で開催する『芸術銀河（みやぎ県民文化創造の祭典）』が、今年度も開催されました。

8月26日のオープニングイベントを皮切りに、音楽会や美術展など主催5事業、共催14事業そして協賛78事業が、県内各地で開催されました。

岩沼市民会館で開催されたオープニングイベントでは、コンサ

ートプランナーの頼近美津子さんと浅野史郎宮城県知事による対談が行われたほか、仙台フィルハーモニー管弦楽団コンサートが開催されました。

R100

古紙配合率100%再生紙を使用しています



この広報誌は、古紙100%の再生紙を使用し、環境にやさしい「水なし印刷方式」を採用しています。

この広報誌に対するご意見、ご要望については、下記にお願いいたします。

〒980-8570 宮城県環境生活部環境生活総務課 Tel022-211-2612 Fax022-211-2598

また、インターネットでもご覧になれます。

ホームページアドレス <http://www.pref.miyagi.jp/kanseisom/>

この広報誌には、地域環境保全基金の運用益が使われています。/次号は3月発行予定です。