

# 事例発表

## 「河内長野市立図書館の

## 障がい者サービス

(LL版利用案内やコミュニケーションボードの作成など  
知的障がいの方へのサービスを中心に)」

河内長野市立図書館

Supported by 

図書館サービス係主査

浅井 育子

# 河内長野市について



## ・位置

大阪府南部(南河内)

## ・人口

103,791人

(令和2年6月末現在)

## ・面積

109.61km<sup>2</sup>

(堺市に次ぐ広さ)

モックル  
河内長野市



# 河内長野市立図書館について



## 市内1館のみ

(公民館8館

自動車文庫23ステーション)

## 蔵書数

**424,135冊**

(公民館・自動車文庫を合わせると

**505,277冊)**[令和2.3.31現在]

## 床面積

**3,910.17㎡**

平成14年にオープンした複合施設内にあり

# 河内長野市の障がい者サービス

郵送貸出

点字図書・  
さわる絵本

対面朗読

大活字  
本

録音図書  
(カセットテープ・  
CD・デージー)

字幕付きDVD



知的障がい者への  
サービス

高齢者向け紙芝  
居・認知症関連

# 「公共図書館における知的障害者への合理的配慮のあり方に関する研究」

(JSPS科研費助成基盤研究C課題番号**16K00453**)

**[平成28年度～平成30年度]**

代表者：藤澤和子教授

(当時：大和大学保健医療学部

現在：新潟リハビリテーション大学大学院)

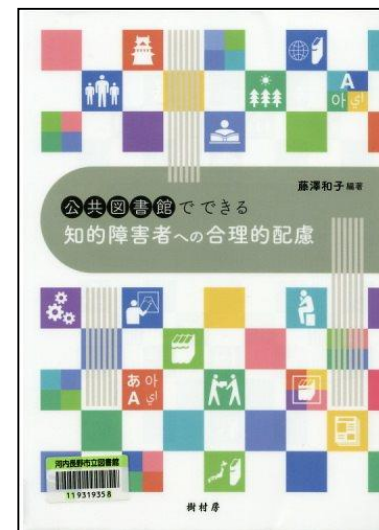
協力館：吹田市立図書館、桜井市立図書館、

河内長野市立図書館

研究報告：「公共図書館でできる知的障害者への合理的配慮」

(藤澤和子／編著 樹村房 2019年11月)

…以降、継続して取り組み



# 知的障がい者へのサービス

## ピクトグラム等の活用

- ・やさしくよめる利用案内
- ・コミュニケーションボード
- ・館内表示・ポスター掲示

## コーナーの設置

- ・わかりやすい本のコーナー
- ・「よむ・きく・はなすへや」
- ・「よむ・きく・やすむへや」

## 行く・来てもらう

- ・訪問して代読
- ・マルチメディアデイジー上映
- ・さわる絵本・布の絵本大公開
- ・図書館ツアー

## ちらしや資料を送る

- ・ちらしや利用案内を送付
- ・施設へのパック貸出

# ピクトグラム等の活用①

LLぱんりようあんない  
「ようこそ としょかんへ」の  
作成と配布  
(平成**23**年度～)



- ・近畿視覚障害者情報サービス研究協議会作成の雛形を活用
- ・図書館ホームページで公開
- ・市内59ヶ所に配布
- ・「わかりやすい本のコーナー」等に設置
- ・図書館ツアーで簡易版を配布

## ピクトグラム等の活用②

### コミュニケーションボードの作成(平成27年度～)(貸出カウンター用・登録用・災害用)

・ピクトグラム: 共用品推進機構

近畿視情協のLL版利用案内

・カウンターに備える

(活用事例: 肢体不自由の方との会話

OPACでアドレス変更)

・図書館ホームページで公開

(希望される館には送ります)





# ピクトグラム等の活用③

## 館内表示

### ・NDCピクトグラム

(藤澤先生がキハラ株式会社の協力により作成)

「わかりやすい本のコーナー」と

館内の各コーナーに貼り付け

市内の一部の中学校でも利用



# ピクトグラム等の活用③

## 館内表示

### 「図書館から のおねがい」

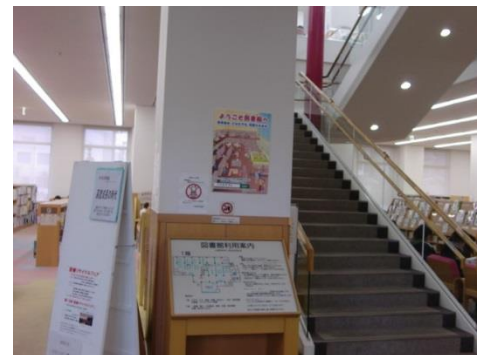
としょかん  
図書館からのお願い

 × カメラ・ビデオなどで 撮影はできません	 × ペットは連れて来られませ ん ( ○ 介助犬・盲導犬 )	 × 飲食禁止 ( ○ ふたのしまるボトル )	 × たばこ ( キックスの敷地内は 禁煙です )
 Ⓢ 荷物を置いたまま 席をはなれないでください	 Ⓢ 図書館の本やものを こわさないでください	 Ⓢ 大声を出さないで × ほかの人の迷惑になるこ とはやめてください	 × 館内で電話をかけない でください ( Ⓢ 携帯はマナーモードに )

ご協力をお願いします 河内長野市立図書館

# ピクトグラム等の活用④

## ポスター掲示：他の利用者の理解を促す



としょかん  
図書館にはいろんな本があるように  
いろんな人が利用しています

フツフツ  
ひりりごと  
言ってる

ずっと動かない

うちうろしてる

もしも、こんな人がいたら・・・？

どっと

本の使い方が  
さあしと  
簡性的  
見守ってください

みんな図書館を  
楽しみたい、  
おが  
願いはいっしょ。

図書館

「公共図書館における知的障害者への合理的配慮研究委員会」制作 (SPS 科研費 JP16K00453 の助成による)  
公益社団法人 日本図書館協会 後援

としょかん  
ようこそ図書館へ  
図書館は どなたでも 利用できます。

わたしたちは すべての人が 利用しやすい  
図書館を めざしています。

図書館

「公共図書館における知的障害者への合理的配慮研究委員会」制作 (SPS 科研費 JP16K00453 の助成による)  
公益社団法人 日本図書館協会 後援

- ・「公共図書館における知的障害者のための合理的配慮のあり方に関する研究」／制作  
日本図書館協会  
／後援
- ・手をつなぐ育成会のホームページからダウンロード可能  
(河内長野市立図書館のホームページにリンク)

# コーナーの設置①「わかりやすい本のコーナー」(平成29年～)

音と映像  
コーナー  
横！



入口横！

- ・LLブック
- ・絵や写真が多い本
- ・乗り物・生き物の本
- ・ジブリ・ディズニーの本
- ・マルチメディアダイジー
- ・ちらし「布の絵本を利用しませんか」
- ・LL版利用案内  
(本のリスト: ホームページ > 特集から探す > わかりやすい本のコーナー)

わかりやすい  
本のコーナー



ピクトグラムが  
使われていたり...

絵や写真が  
たくさん！

## コーナーの設置② (平成30年11月～)

- ・「グループ室＝  
よむ・きく・はなす  
へや」



- ・「対面朗読室＝  
よむ・きく・やすむ  
へや」



※新型コロナウイルス感染拡大防止のため閉鎖中

# 個室「よむ・きく・やすむへや」の設置について

## 【研究会が設置を推奨する理由】

★「声が出る」「静かにできない」が知的障がい者やその家族が図書館を利用しない・しづらい理由となっている

(2016年「図書館についての調査」知的障がい者とその家族対象)

★海外での先進事例

・スウェーデン、アメリカ、イギリス

## 【名称】

★「よむ・きく・やすむへや」

館によって「よむ・きくへや」「よむ・きく・やすむ・はなすへや」等でも可能

# 個室「よむ・きく・やすむへや」の設置について

## 【目的】

- ・同行者が利用対象者に読み聞かせや代読をする。
- ・マルチメディアDAISY等の機器を使用する。
- ・障害特性による落ち着きのなさや声を出す等の行為のある人が安定するための場所として利用する。

## 【ピクト】

「読む」のピクトは、必ず表示する。他の3つのピクトは館に応じて調整可。



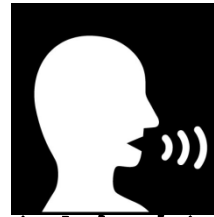
(よむ)



(きく)



(やすむ)



(はなす)

# 行く・来てもらう①

## 代読

### ・研究会主催

「読書サポート講座」を

修了した対面朗読ボランティアとともに訪問

・最初、導入として職員が全体に1冊の本を読んだあと、ボランティアと1対1で読む

・1冊の本をはさみ、横に並んで読む。聞き手に合わせ、必要に応じて内容を補足しながら読む

※平成30年度に1回・令和元年度に2回訪問

新型コロナウイルス感染拡大防止のため今年度は見合わせ

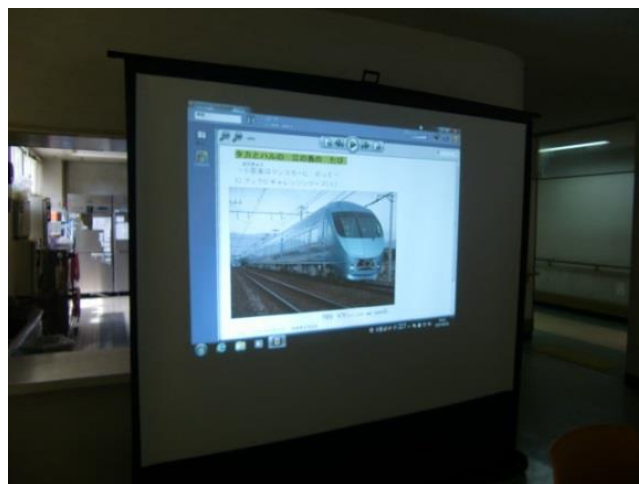




# 行く・来てもらう②マルチメディアデイジー の上映



1回目：  
本の紹介  
・図書館の  
利用案内



2・3回目：  
マルチメディア  
デイジーの上映

※平成29年度・30年度に実施。昨年度・今年度は訪問せず

## 行く・来てもらう③

さわる絵本・  
布の絵本大公開  
おはなしの部屋に  
ずらっと並べ、  
来館者に見てもらう  
(平成22年度～ 年2回  
夏休み・冬休み)



同時にマルチメディアデイジーの体験会も  
(平成28年度～)

# 行く・来てもらう④

## 図書館ツアー

①利用案内(5分)

②本の紹介(10分)

LLブックを数冊紹介

絵本「ハンバーグハンバーグ」読み聞かせ

③館内案内(15分)

(「わかりやすい本のコーナー」→「よむ・きく・はなすへや」「よむ・きく・やすむへや」→生き物・乗り物の本のコーナー)

④自由時間(30分)

⑤マルチメディアデイズー「おにぎりおむすび」の上映(10分)

※令和元年9月に実施。新型コロナウイルス感染拡大防止のため今年度は見合わせ



# ちらしや資料を送る①

## ちらしの送付

- ・コーナー設置のちらしを送付  
(平成30年11月 市内45ヶ所)
  - ・団体貸出、マルチメディアデ  
ィジー、さわる絵本・布の絵本  
それぞれの利用促進ちらしを  
同封
- 団体貸出を利用している団体に  
パック貸出を案内

### 図書館へいらっしやい

**としよかん**  
たいめんあうどく  
対面読誦室=よむ・きく・やすむへや  
・対面読誦（ボランティアさんに本を読んでもらう）ができます  
（予約が必要）  
・パニックになったとき、支援員さんといっしょに入ってクールダウンすることもできます。（扉口で扉をかけてください）

**グループ室**  
=よむ・きく・やすむへや  
ガイドヘルパーさんや支援員さん  
とご家族とおしゃべりしながら本を読んだり読んでもらったりもできるへやです

**点字・録音図書コーナー**  
いさいは健康  
さわる絵本・ぬいぐるみ布の絵本・マルチメディアディジーなども置いてあります。血压も測れます。

**音と映像コーナー**  
CDやDVDをおいています。

**わかりやすい本のコーナー**  
ピクトグラム（絵文字）がついていたり、絵や写真がたくさんある、わかりやすい本をあつめています。マルチメディアディジーもあります。

**ご来館をお待ちしています**

お問い合わせ先  
河内長野市立図書館  
TEL 0721-52-6933

## ちらしや資料を送る②

### パック貸出(平成28年～)

- ・2か月に1回、35冊を配送
  - ・高齢者施設(認知症対応型含む)4ヶ所
  - 知的障がい者福祉施設(大人)1ヶ所
  - 知的障がい者福祉施設(未就学)1ヶ所
  - 放課後等デイサービス(就学児)2ヶ所
- (令和2年現在)

紹介した事例は  
試行錯誤の段階です

→事例を共有してよりよいものに

