

# 建設業景況調査

平成27年度 第2回

( 平成27年 7月～ 9月 実績 )  
( 平成27年10月～12月 見通し )

平成27年10月

北海道建設業信用保証株式会社  
東日本建設業保証株式会社  
西日本建設業保証株式会社

# 目 次

I. 建設業景況調査について	
1. 調査要領	1
2. B.S.I.およびグラフの見方について	2
3. 今回調査の実施要領	3
II. 調査結果	
1. 概観	4
2. 主要項目別の動向	
(1) 地元建設業界の景気	5
(2) 受注	6
(3) 資金繰り	8
(4) 金融	10
(5) 資材	12
(6) 労務	13
(7) 収益	14
(8) 経営上の問題点	15
III. 付属統計資料	16
IV. 調査票	21

# I. 建設業景況調査について

## 1. 調査要領

### (1) 調査の目的

全国の建設企業の経営動向の調査を行い、建設業のおかれている状況を総合的に迅速かつ的確に把握することを目的としています。

### (2) 調査の時期

毎年3、6、9、12月

### (3) 調査項目

#### ① 経営動向

地元建設業界の景気、受注、資金繰り、金融、資材、労務及び収益の状況

#### ② 経営上の問題点

### (4) 調査対象

保証事業会社と取引関係にある建設企業のなかから、地区別、業種別、規模別の分布状況を考慮して、建設業の経営動向を反映するに足りると認められる企業を対象としています。

なお、調査対象企業は原則として固定しています。

### (5) 集計方法

企業回答を単純集計

### (6) 調査方法

郵送によるアンケート調査

## 2. B.S.I.およびグラフの見方について

### 《B.S.I.とは》

景気の先行きをみる上で、企業経営者の意識調査を行うことがあります。この建設業景況調査は、景気等に関して個々の建設業者の意識調査を行ったものです。そして、この意識調査の結果を数値化して表したものが、B.S.I. (ビジネス・サーベイ・インデックス=景況判断指数)です。

本報告書では、棒と折れ線の混在グラフで調査結果を表示しています(グラフ1)。

### 《B.S.I.の求め方》

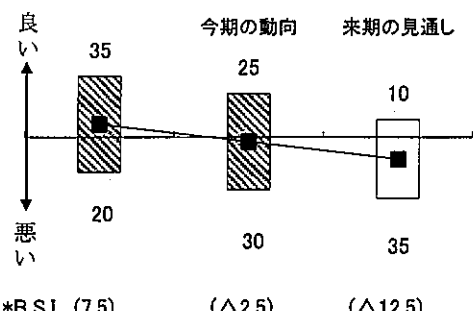
集計結果から、以下の方法によりB.S.I.が求められます。

#### 【回答企業構成比】

(景況調査集計)		(B.S.I.集計)	
良い	10%	良い	25%
やや良い	15%		
変らず	45%	変らず	45%
やや悪い	20%		
悪い	10%	悪い	30%
合計	100%	合計	100%

$$\begin{aligned}
 \text{B.S.I.} &= (\text{「良い」と回答した企業割合} - \text{「悪い」と回答した企業割合}) \times 1/2 \\
 &= (25 - 30) \times 1/2 \\
 &= \Delta 2.5
 \end{aligned}$$

(グラフ1)



- \*B.S.I. (7.5)      (Δ2.5)      (Δ12.5)
- 1.棒グラフは、回答企業の構成比(%)を示す。
  - 2.折れ線グラフは、B.S.I.を示す。
  - 3.\*印を付しているB.S.I.は季節調整済であることを示す。

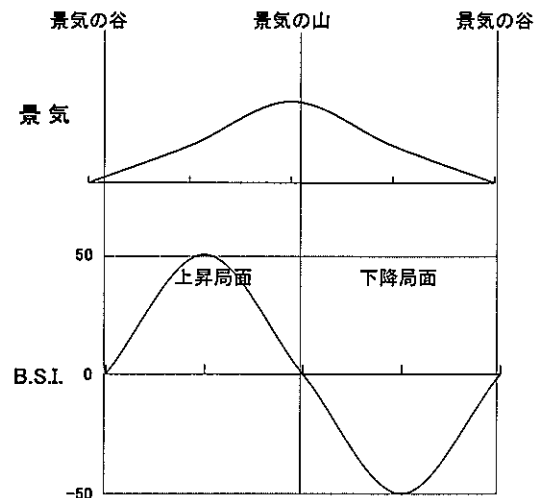
### 《B.S.I.の見方》

B.S.I.は「良い」「悪い」などの変化方向別回答数の構成比から全体の趨勢を判断するものです。すべての企業が「良い」とみている場合、B.S.I.は50、逆はΔ50、すべてが「変らず」の場合は0となります。

(グラフ1)では、B.S.I.が7.5からΔ2.5になっています。これは、前期より景気が良い(景気は上昇局面にある)と判断している企業が多い状態から、前期より景気が悪い(景気は下降局面にある)と判断している企業が多い状態になっていることを示しています。この上昇から下降への変わり目(0が基準)を景気の山といい、逆の場合を景気の谷といいます。

(グラフ2)は、その景気の山・谷とB.S.I.の動きの対応関係を示したものです。

(グラフ2)



### 《季節調整済のB.S.I.について》

「季節調整済」とは、季節調整法により、毎年繰り返される季節的な変動を取り除いていることを示します。例えば、百貨店の売上げは、社会的慣習である中元や歳暮のシーズンには前期比で大幅に伸びますが、この伸びは景気回復によるものなのか、あるいは、単に中元・歳暮という季節的な変動によるものなのか、よくわかりません。そこで、景気動向の趨勢をみるためには、この季節的な変動を取り除く必要があります。このため、本調査では、このような季節的な変動をもった調査項目は、季節調整を行って表示しています。

### 3. 今回調査の実施要領

調査時期 平成27年 9月  
 調査対象期間 平成27年 7～ 9月 実績  
 平成27年10～12月 見通し  
 調査対象企業 2,727 社  
 有効回答企業 2,416 社(有効回答率88.6%)

#### 回答企業の内訳

業種 地区	土 木 工 事 業	建 築 工 事 業	土木建築 工 事 業	設 備 工 事 業	計	地区の内訳
北 海 道	122	26	71	34	253 (10.5)	北海道
東 北	116	73	100	59	348 (14.4)	青森、岩手、宮城、秋田、山形 福島
関 東	155	105	136	112	508 (21.0)	茨城、栃木、群馬、埼玉、千葉 東京、神奈川、山梨、長野
北 陸	84	31	84	43	242 (10.0)	新潟、富山、石川、福井
東 海	92	33	62	40	227 (9.4)	静岡、愛知、岐阜、三重
近 畿	64	41	63	29	197 (8.2)	滋賀、京都、大阪、兵庫、奈良 和歌山
中 国	95	31	36	33	195 (8.1)	鳥取、島根、岡山、広島、山口
四 国	67	28	25	19	139 (5.8)	徳島、香川、愛媛、高知
九 州	130	60	69	48	307 (12.7)	福岡、佐賀、長崎、熊本、大分 宮崎、鹿児島、沖縄
計	925 (38.3)	428 (17.7)	646 (26.7)	417 (17.3)	2,416 (100.0)	

\* ( )内の数値は構成比率(%)

- 注) ① 土木工事業 : 土木工事が完成工事高の8割以上を占めるもの  
 ② 建築工事業 : 建築工事が完成工事高の8割以上を占めるもの  
 ③ 土木建築工事業 : 土木工事及び建築工事の合計が完成工事高の8割以上を占めるもので、①、②以外のもの  
 ④ 設備工事業 : 設備工事(電気工事・管工事)が完成工事高の8割以上を占めるもの

## II. 調査結果

### 1. 概観

- 地元建設業界の景気(B.S.I.値)は、前期比で2.5ポイントマイナス幅が拡大し、「悪い」傾向がやや強まっている。
  - ・ 地区別で見ると、すべての地区で「悪い」傾向となっており、北海道が▲26.0と最もマイナスが大きくなっている。
- 受注総額(B.S.I.値)は、前期比で3.5ポイントマイナス幅が拡大し、「減少」傾向がやや強まっている。
  - ・ 地区別で見ると、すべての地区で「減少」傾向となっており、北海道が▲22.5と最もマイナスが大きくなっている。

【今期：前期（平成27年 4～ 6月）に比べた今期（平成27年 7～ 9月）の状況】

【来期：今期（平成27年 7～ 9月）に比べた来期（平成27年10～12月）の状況】

項 目	H26/12	H27/3	H27/6	H27/9	前期比	H27/12	今期比
	B.S.I.値	B.S.I.値	(前期) B.S.I.値	(今期) B.S.I.値		(来期) B.S.I.値	
(1)業 況 等							
地元建設業界の景気	▲ 4.5	▲ 6.5	▲ 9.5	▲ 12.0	▲ 2.5	▲ 14.5	▲ 2.5
(2)受 注							
受 注 総 額	▲ 7.5	▲ 9.0	▲ 10.5	▲ 14.0	▲ 3.5	▲ 17.0	▲ 3.0
官 公 庁 工 事	▲ 9.5	▲ 11.0	▲ 12.5	▲ 16.0	▲ 3.5	▲ 18.5	▲ 2.5
民 間 工 事	▲ 8.0	▲ 7.0	▲ 9.5	▲ 9.0	0.5	▲ 12.0	▲ 3.0
(3)資 金 繰 り							
資 金 繰 り	▲ 1.5	▲ 1.5	▲ 1.5	▲ 2.5	▲ 1.0	▲ 6.5	▲ 4.0
(4)金 融							
銀 行 等 貸 出 傾 向	4.5	4.0	4.5	3.5	▲ 1.0	2.0	▲ 1.5
短 期 借 入 金	0.0	0.0	▲ 1.5	▲ 1.5	0.0	0.5	2.0
短 期 借 入 金 利	▲ 2.5	▲ 2.5	▲ 2.0	▲ 2.5	▲ 0.5	▲ 1.5	1.0
(5)資 材							
資 材 の 調 達	▲ 5.5	▲ 1.0	0.0	0.0	0.0	▲ 2.0	▲ 2.0
資 材 価 格	23.0	19.0	17.5	13.5	▲ 4.0	14.5	1.0
(6)労 務							
建 設 労 働 者 の 確 保	▲ 23.0	▲ 19.5	▲ 18.5	▲ 18.0	0.5	▲ 20.0	▲ 2.0
建 設 労 働 者 の 賃 金	18.5	18.0	17.5	14.0	▲ 3.5	13.5	▲ 0.5
(7)収 益							
	▲ 8.0	▲ 9.5	▲ 11.0	▲ 12.5	▲ 1.5	▲ 16.5	▲ 4.0

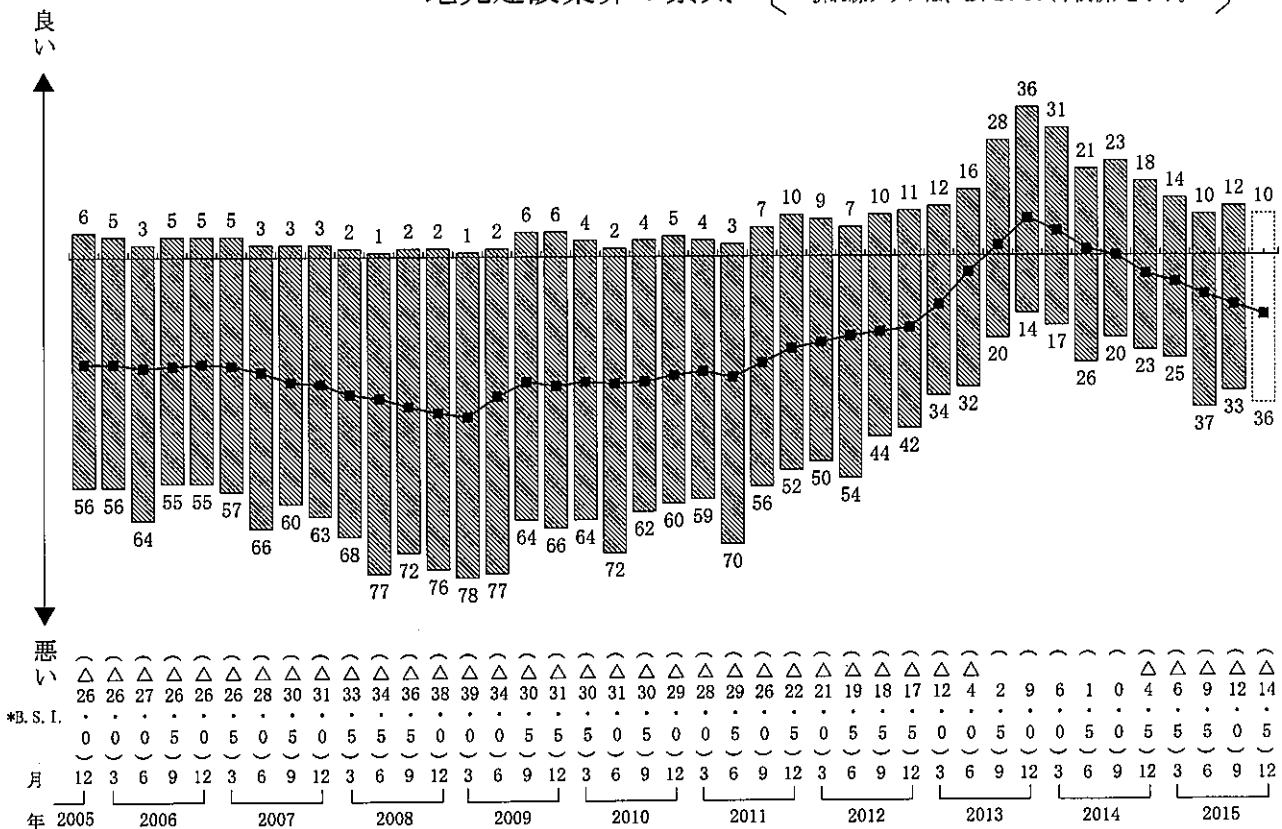
注) B.S.I.値のプラスは、良い、増加、容易、上昇の傾向を示す。  
 B.S.I.値のマイナスは、悪い、減少、困難、下降等の傾向を示す。  
 B.S.I.値は、季節調整により前回公表時と異なる場合がある。  
 [詳細は、次頁以降「主要項目別の動向」をご覧ください。]

## 2. 主要項目別の動向

### (1) 地元建設業界の景気

今 期	悪い傾向がやや強まっている。
	地元建設業界の景気は、「悪い」傾向がやや強まっている。 地区別、業種別、規模別で見ると、すべての区分で「悪い」傾向となっている。
来 期	悪い傾向がやや強まる見通し。
	地元建設業界の景気は、「悪い」傾向がやや強まる見通しとなっている。 地区別、業種別、規模別で見ると、すべての区分で「悪い」傾向の見通しとなっている。

地元建設業界の景気 〔 ・棒グラフは、回答企業の構成比(%)を示す。  
・折れ線グラフは、B.S.I.(季調済)を示す。〕



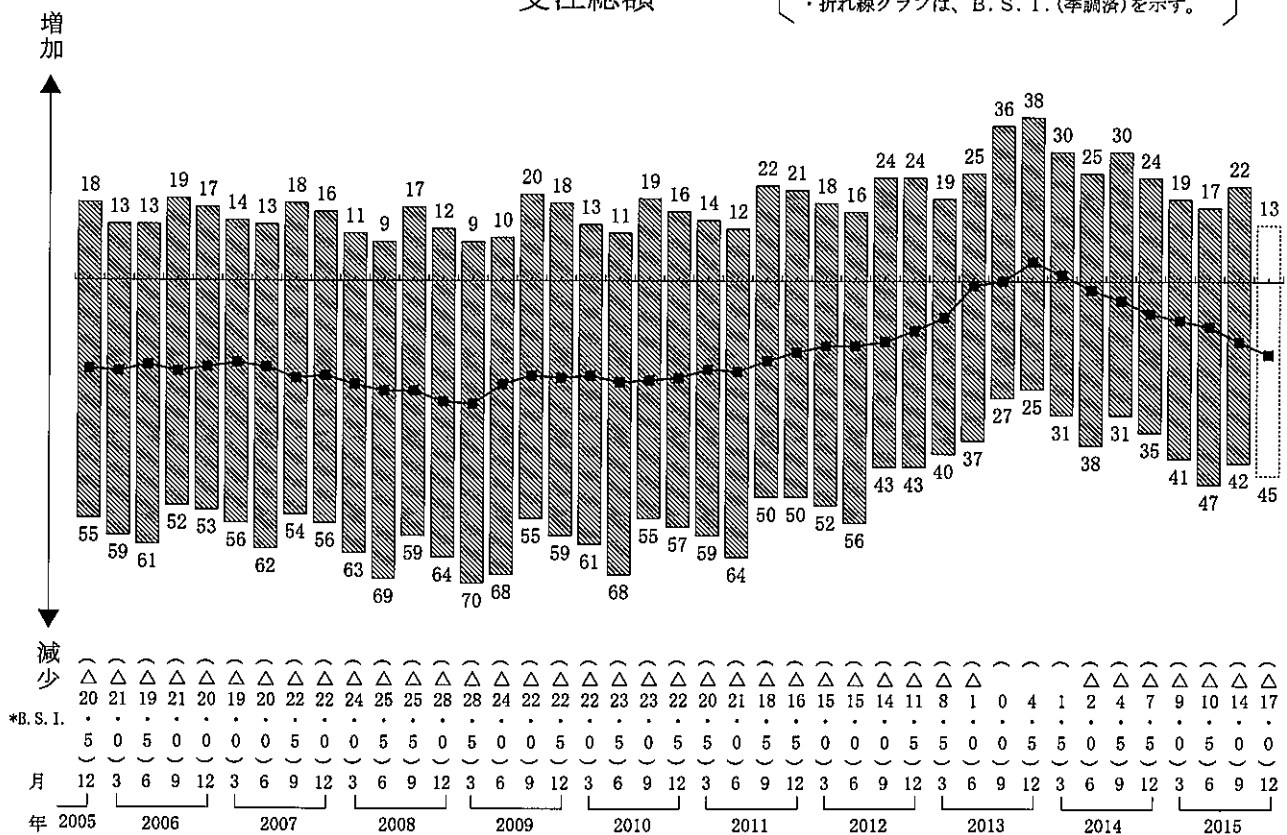
## 2. 主要項目別の動向

## (2) 受注

今 期	減少傾向がやや強まっている。
	受注総額は、「減少」傾向がやや強まっている。 官公庁工事は「減少」傾向がやや強まっており、民間工事は「減少」傾向が続いている。
来 期	減少傾向がやや強まる見通し。
	受注総額は、「減少」傾向がやや強まる見通しとなっている。 官公庁工事、民間工事ともに「減少」傾向がやや強まる見通しとなっている。

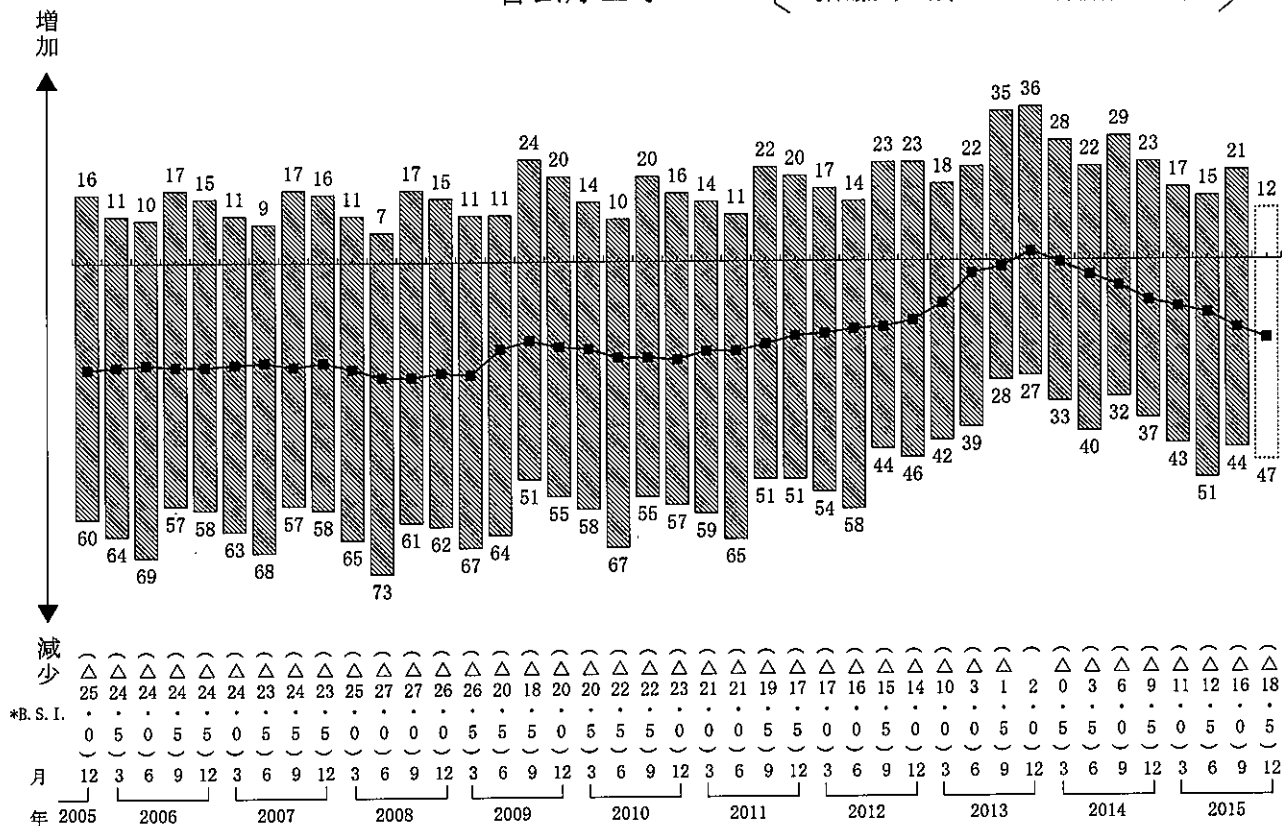
受注総額

〔 ・棒グラフは、回答企業の構成比(%)を示す。  
・折れ線グラフは、B.S.I.(季調済)を示す。 〕



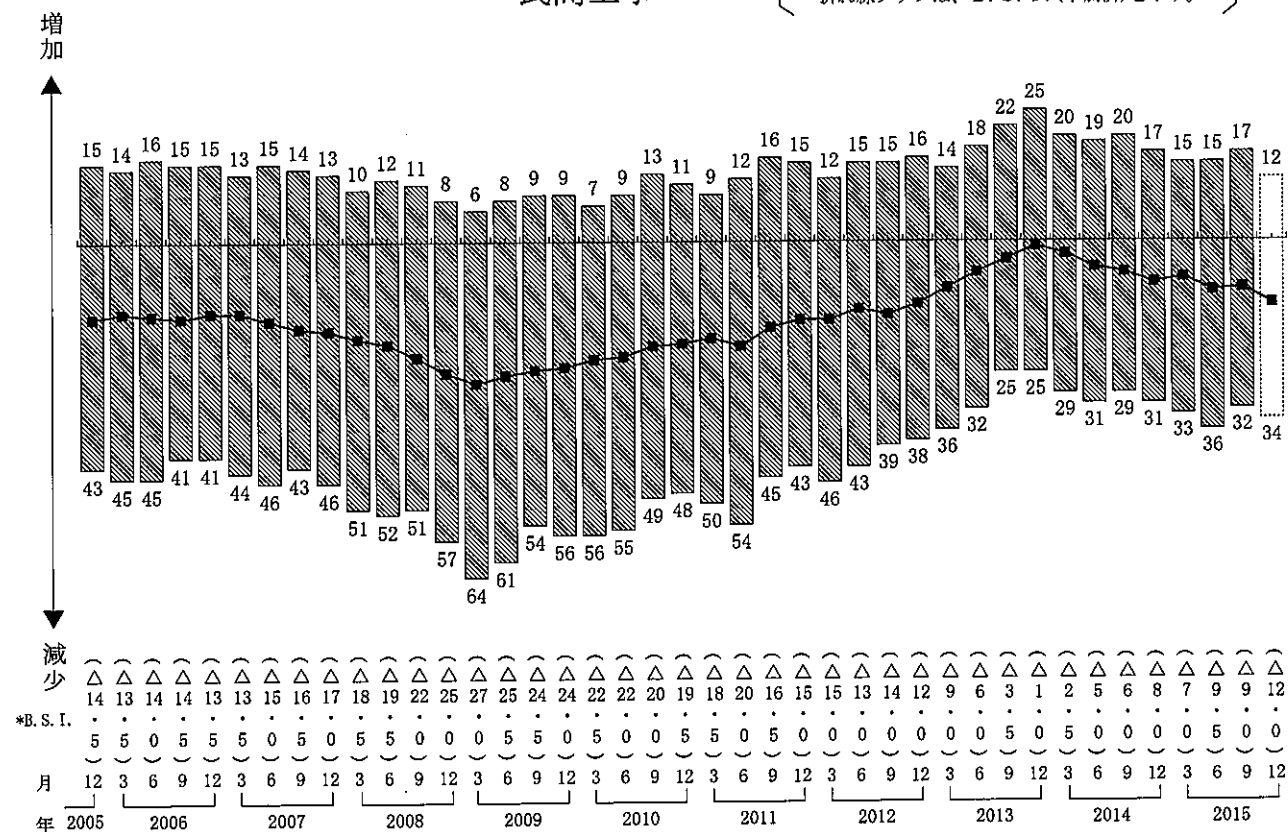
# 官公庁工事

・棒グラフは、回答企業の構成比(%)を示す。  
 ・折れ線グラフは、B.S.I.(季調済)を示す。



# 民間工事

・棒グラフは、回答企業の構成比(%)を示す。  
 ・折れ線グラフは、B.S.I.(季調済)を示す。



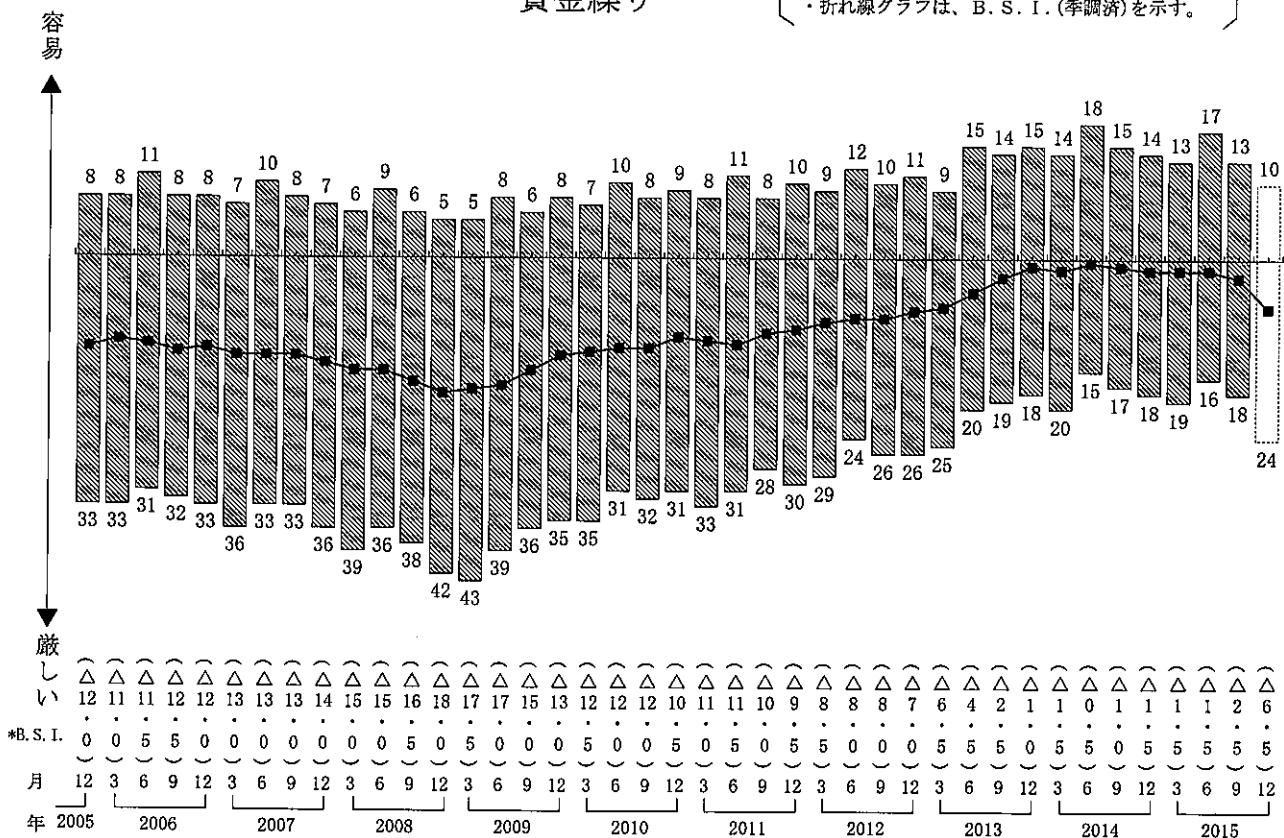
## 2. 主要項目別の動向

## (3) 資金繰り

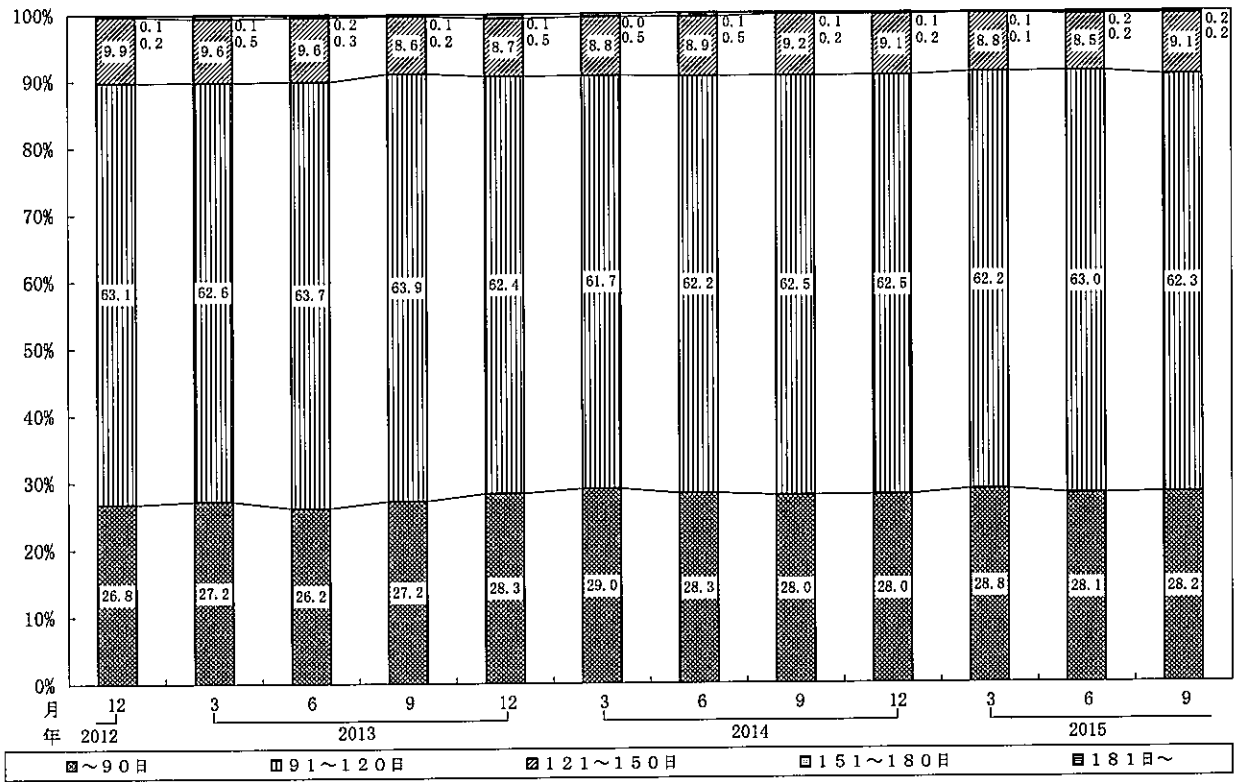
今 期	厳しい傾向が続いている。
	資金繰りは、「厳しい」傾向が続いている。 支払手形の平均サイトは、「91～120日」(62.3%)、「90日以内」(28.2%)の順となっている。 受取手形の平均サイトは、「91～120日」(65.9%)、「121～150日」(20.4%)の順となっている。
来 期	厳しい傾向がやや強まる見通し。
	資金繰りは、「厳しい」傾向がやや強まる見通しとなっている。 地区別、業種別、規模別で見ると、完工高別の30億円以上及び資本金別の1億円以上を除くすべての区分で「厳しい」傾向の見通しとなっている。

資金繰り

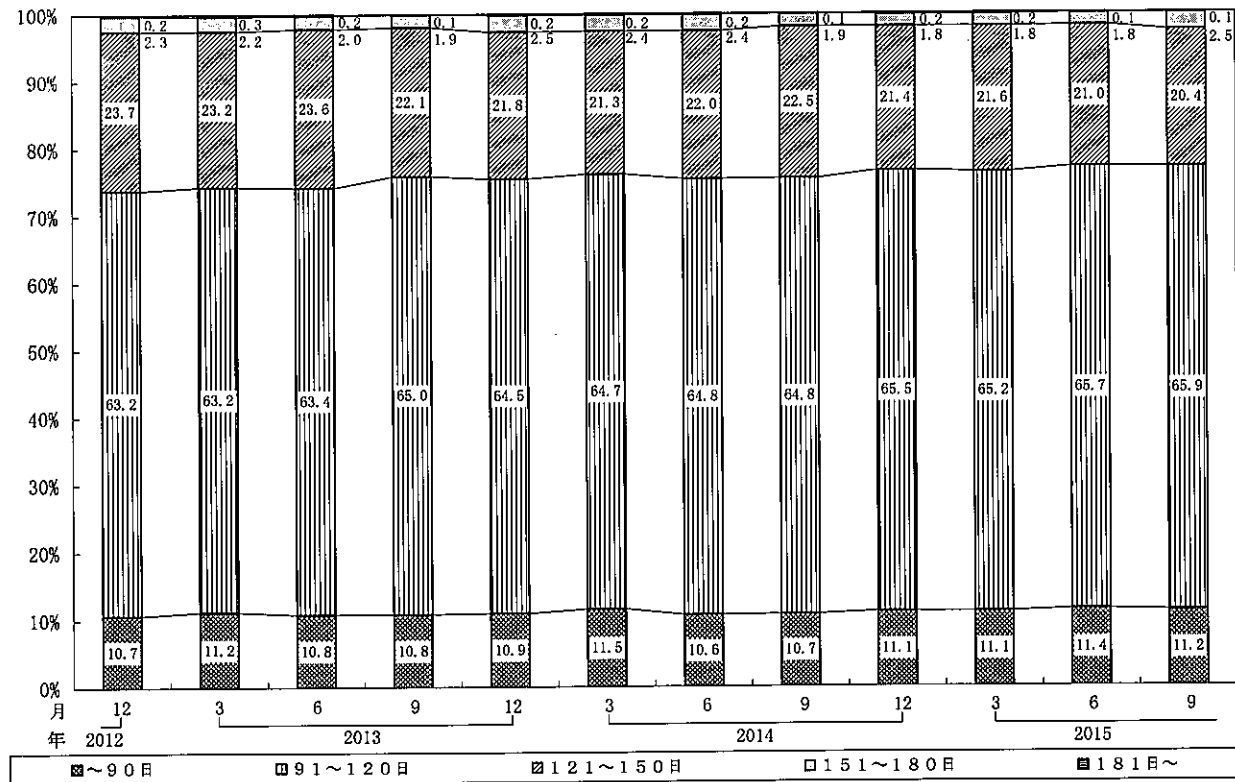
〔 ・棒グラフは、回答企業の構成比(%)を示す。  
・折れ線グラフは、B.S.I.(季調済)を示す。〕



### 支払手形の平均サイト



### 受取手形の平均サイト



## 2. 主要項目別の動向

## (4) 金融

今  
期

銀行等貸出傾向は容易傾向が続いている。

銀行等貸出傾向は、「容易」傾向が続いている。

短期借入金は、「減少」傾向が続いている。

短期借入金利は、「不変」とする企業が9割強を占め、基調は変わらないものの、「下降」傾向が続いている。

来  
期

銀行等貸出傾向は容易傾向が続く見通し。

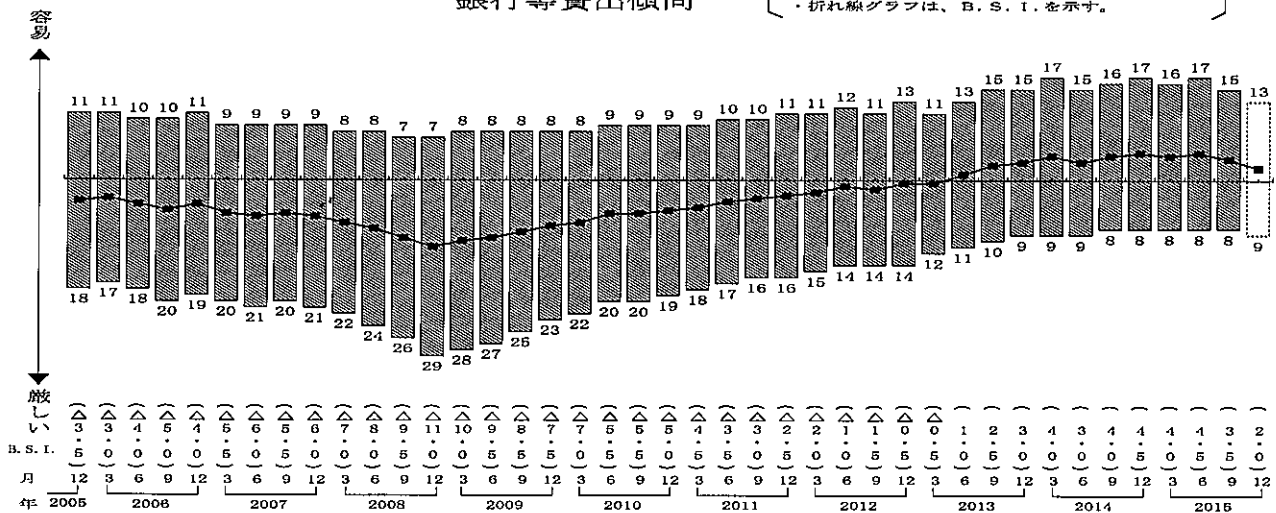
銀行等貸出傾向は、「容易」傾向が続く見通しとなっている。

短期借入金は、「増加」傾向に転じる見通しとなっている。

短期借入金利は、「不変」とする企業が9割強を占め、基調は変わらないものの、「下降」傾向が続く見通しとなっている。

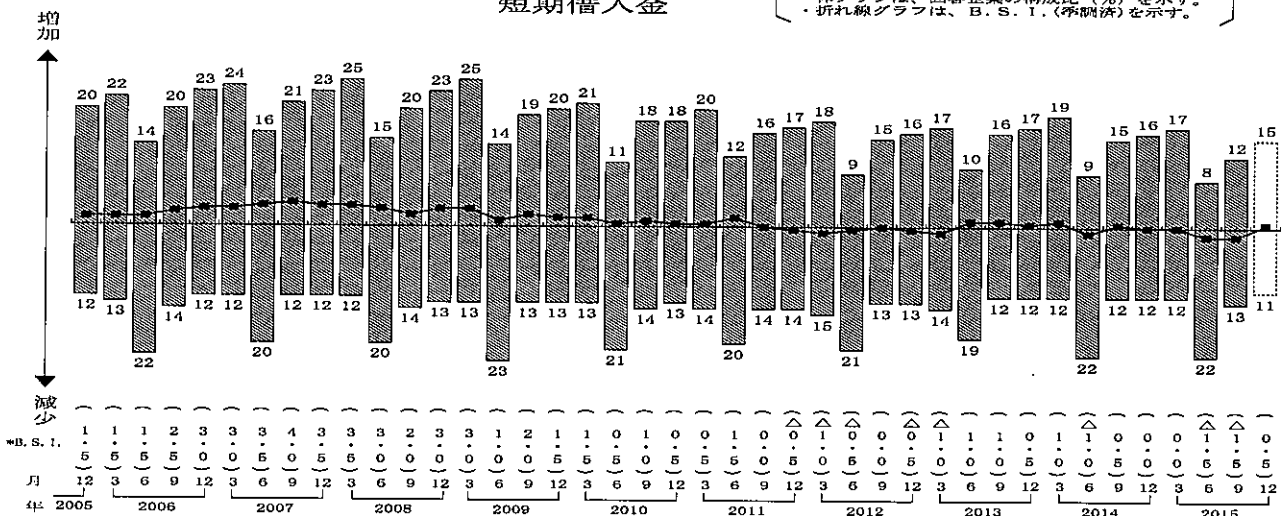
銀行等貸出傾向

〔：棒グラフは、回答企業の構成比(%)を示す。  
：折れ線グラフは、B.S.I.を示す。〕



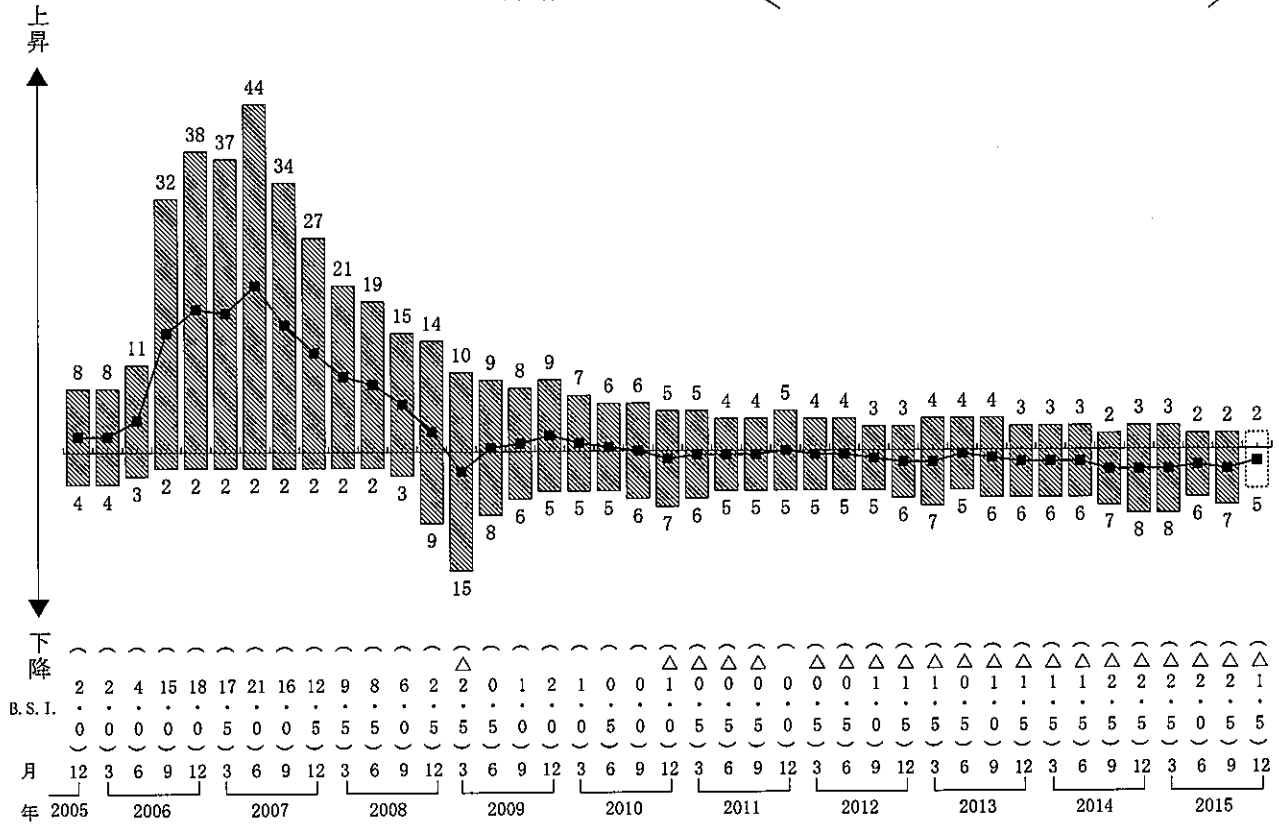
短期借入金

〔：棒グラフは、回答企業の構成比(%)を示す。  
：折れ線グラフは、B.S.I.(季調済)を示す。〕

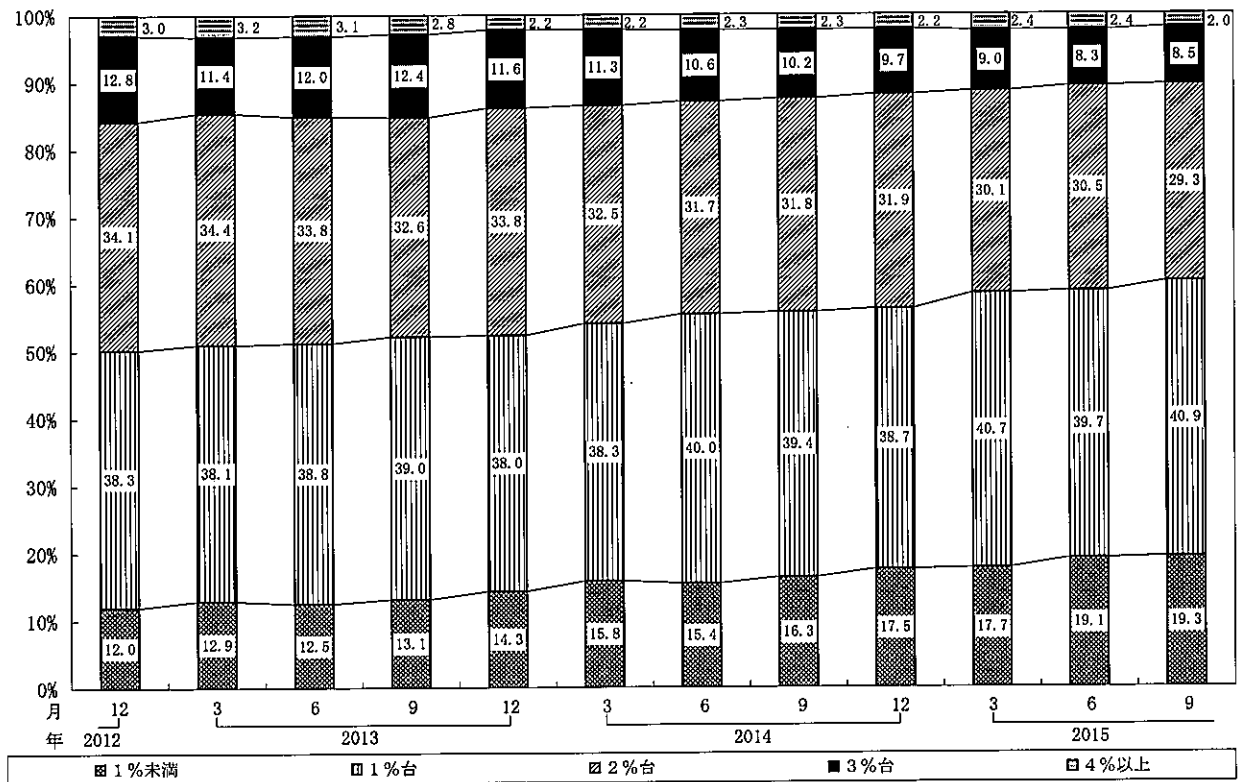


# 短期借入金利

・棒グラフは、回答企業の構成比(%)を示す。  
 ・折れ線グラフは、B.S.I.を示す。



# 短期借入金利の状況



## 2. 主要項目別の動向

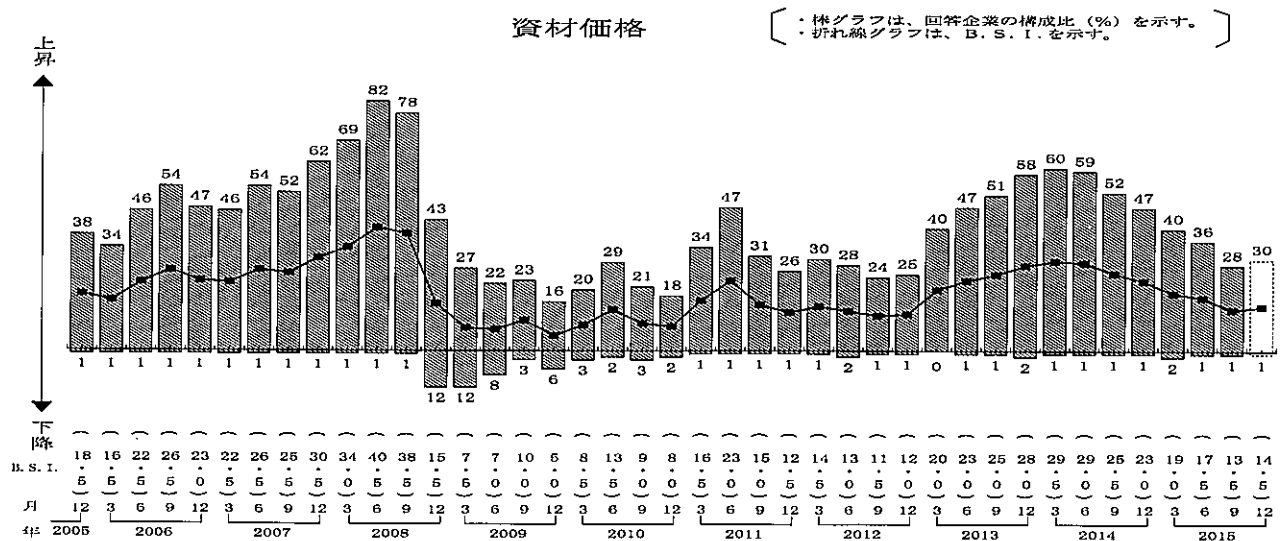
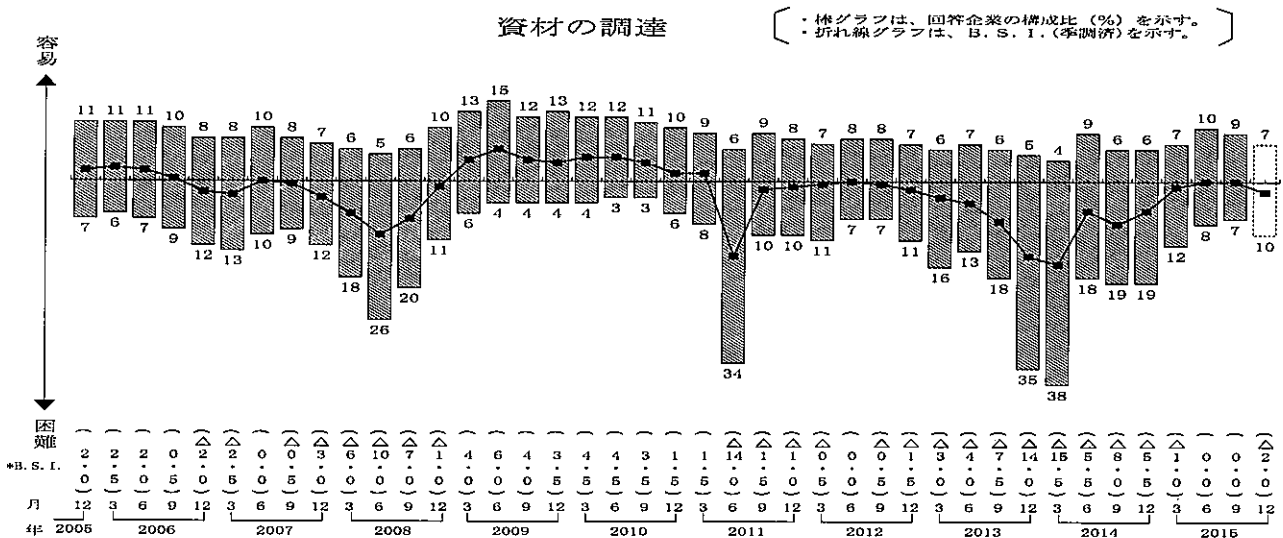
## (5) 資材

今 資材価格は上昇傾向がやや弱まっている。

期 資材の調達は、「容易」傾向と「困難」傾向が均衡している。  
資材価格は、「上昇」傾向がやや弱まっている。

来 資材の調達は困難傾向に転じる見通し。

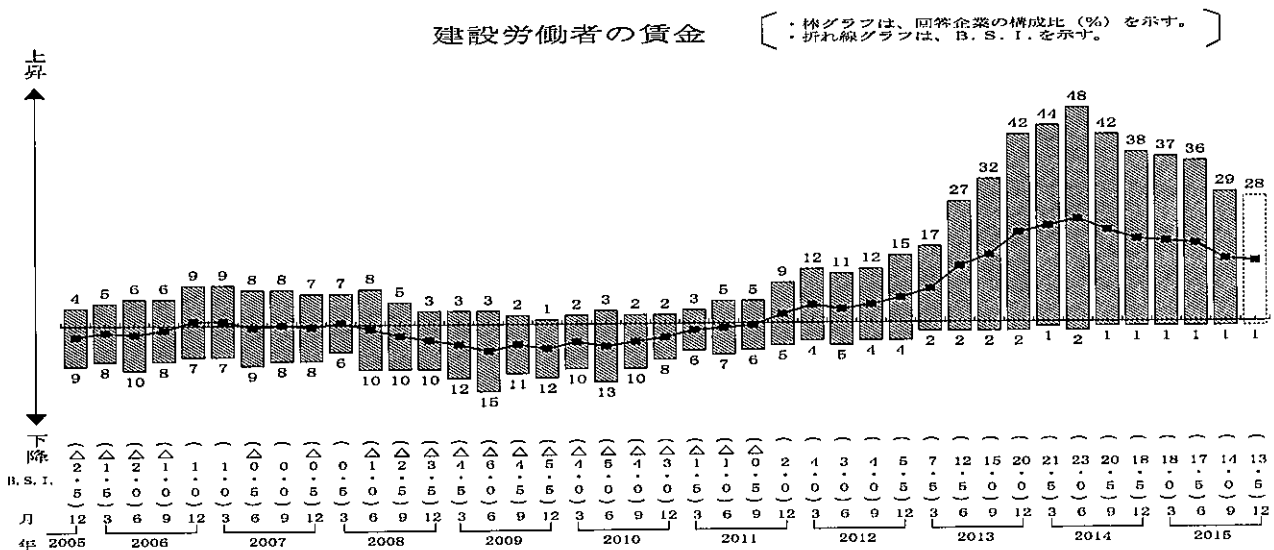
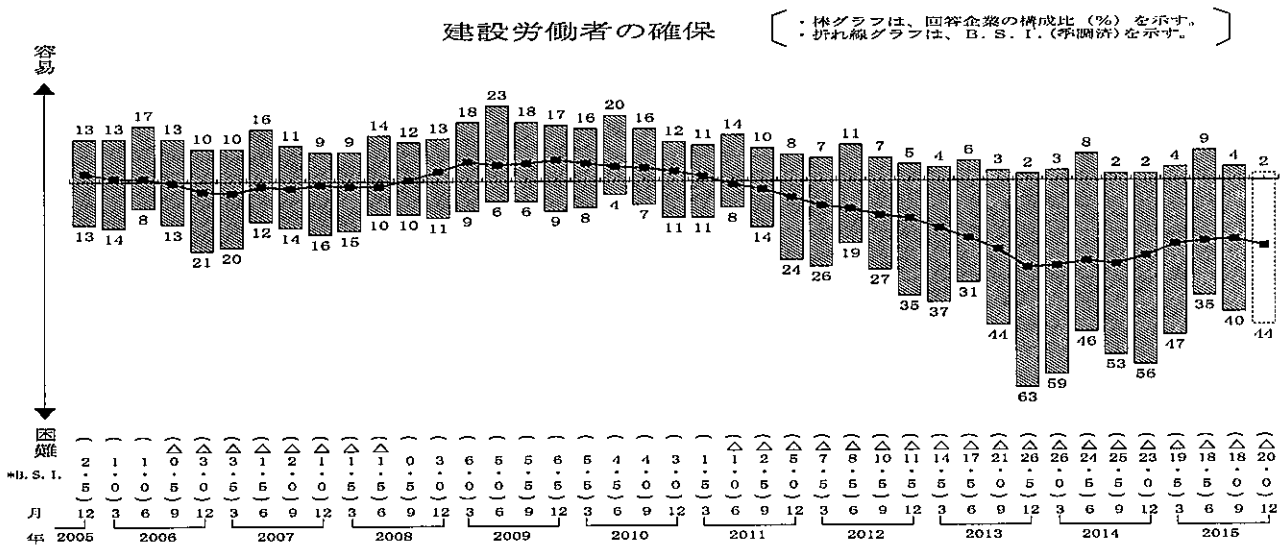
期 資材の調達は、「困難」傾向に転じる見通しとなっている。  
資材価格は、「上昇」傾向が続く見通しとなっている。



## 2. 主要項目別の動向

## (6) 労務

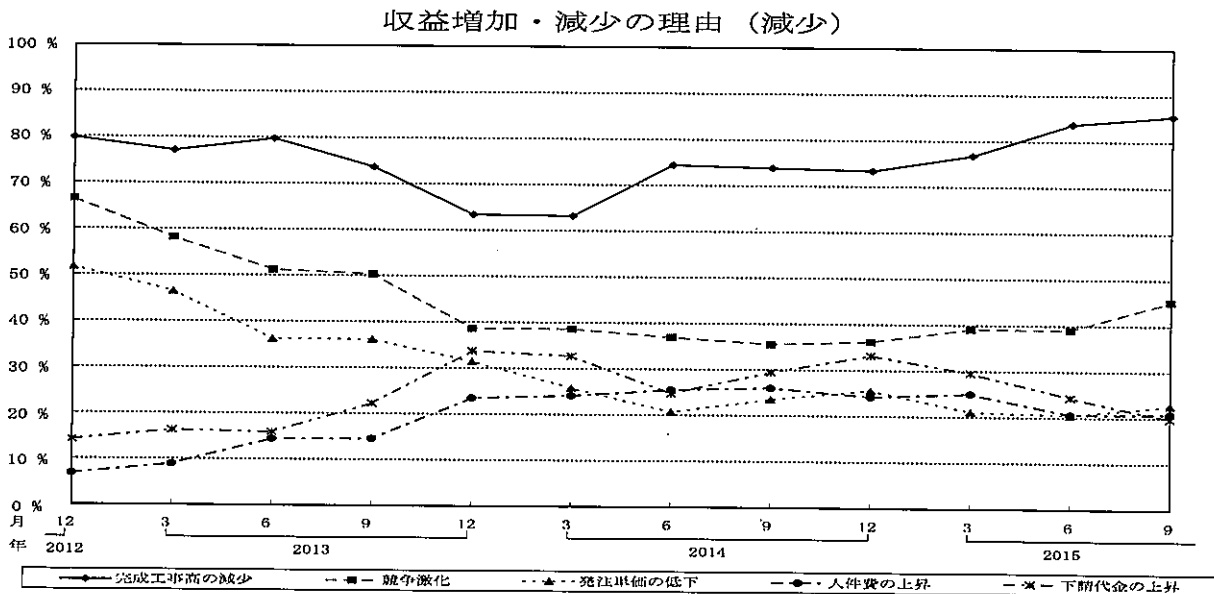
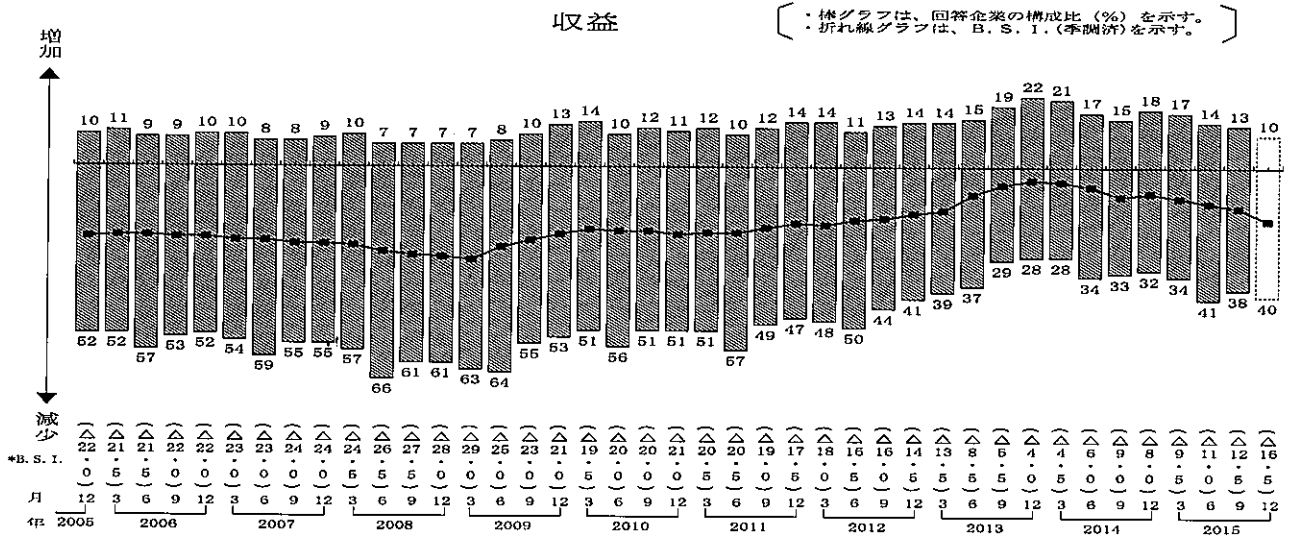
今 期	建設労働者の賃金は上昇傾向がやや弱まっている。
	建設労働者の確保は、「困難」傾向が続いている。 建設労働者の賃金は、「上昇」傾向がやや弱まっている。
来 期	建設労働者の確保は困難傾向が続く見通し。
	建設労働者の確保は、「困難」傾向が続く見通しとなっている。 建設労働者の賃金は、「上昇」傾向が続く見通しとなっている。



## 2. 主要項目別の動向

## (7) 収益

今 期	減少傾向が続いている。
	収益は、「減少」傾向が続いている。 収益の「減少」理由をみると、「完成工事高の減少」(85.5%)が最も多く、「競争激化」(45.2%)、「発注単価の低下」(22.6%)の順となっている。
来 期	減少傾向がやや強まる見通し。
	収益は、「減少」傾向がやや強まる見通しとなっている。 地区別、業種別、規模別でみると、すべての区分で「減少」傾向の見通しとなっている。



## 2. 主要項目別の動向

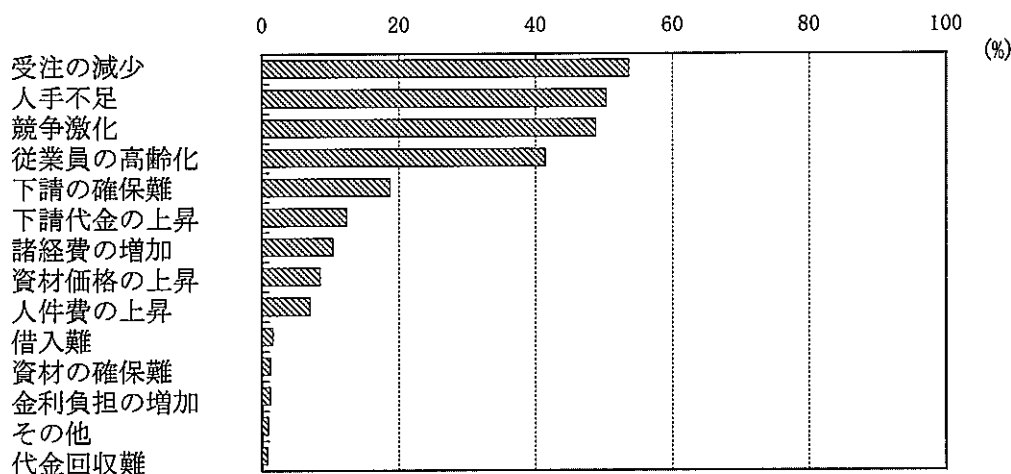
## (8) 経営上の問題点

今  
期

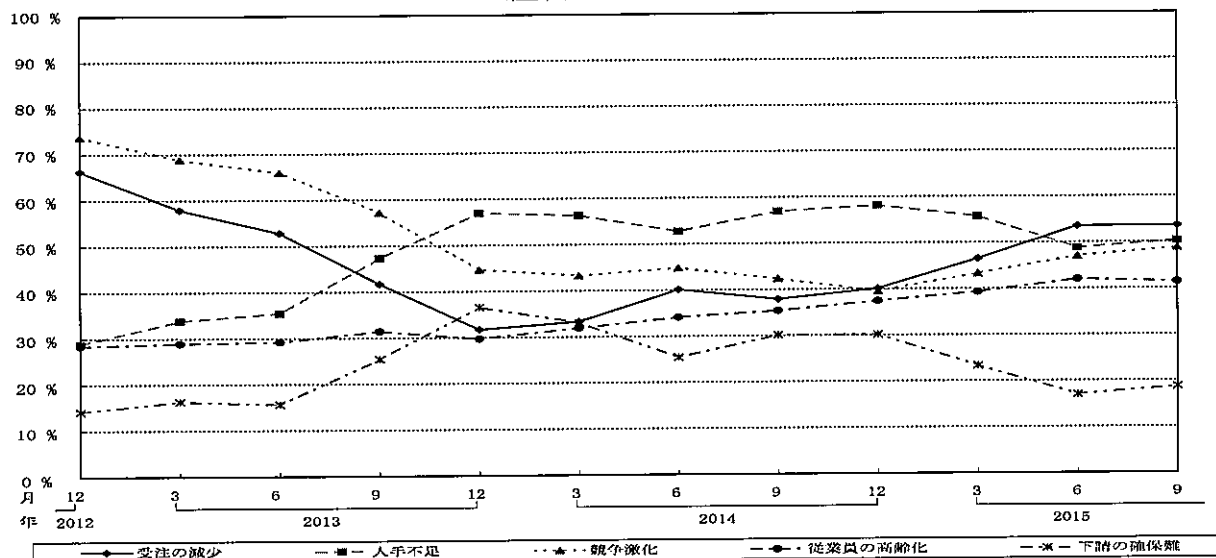
1位は受注の減少。

現在、建設企業が直面している経営上の問題点は、「受注の減少」(53.6%)が最も多く、「人手不足」(50.3%)、「競争激化」(48.8%)の順となっている。

### 今期の経営上の問題点



### 経営上の問題点



建設業景況調査データ表

<今期の動向-1>

全国

業況等	自社の業況	業況等	地区別										業種別				完工高別				資本金別									
			北海道	東北	関東	北陸	東海	近畿	中国	四国	九州	土木	建築	土木	建設	3億 円未満	10億 円未満	30億 円未満	30億 円以上	個人	1千万 円未満	5千万 円未満	1億 円未満	1億 円以上						
* 地元建設業界の景況	良い	BSI	12.0	5.0	8.0	11.0	8.0	13.0	19.0	18.0	11.0	18.0	18.0	19.0	13.0	22.0	19.0	23.0	23.0	23.0	15.0	18.0	19.0	20.0	33.0	3.0	17.0	20.0	21.0	
	悪い	BSI	-5.5	-15.5	-7.0	-4.5	-7.5	-4.5	1.0	20.0	27.0	27.0	20.0	29.0	39.0	18.0	27.0	22.0	22.0	22.0	35.0	32.0	27.0	19.0	17.0	33.0	32.0	24.0	18.0	
* 官公庁工事	増加	BSI	-12.0	-26.0	-3.0	-14.5	-18.5	-5.5	-13.5	-5.5	-5.5	-2.5	-11.0	33.0	33.0	24.0	29.0	21.0	24.0	21.0	38.0	35.0	31.0	26.0	50.0	43.0	35.0	27.0	26.0	
	減少	BSI	17.0	19.0	16.0	21.0	13.0	13.0	13.0	13.0	13.0	17.0	17.0	12.0	12.0	12.0	12.0	19.0	19.0	19.0	11.0	14.0	14.0	11.0	17.0	10.0	11.0	14.0	12.0	
* 民間工事	増加	BSI	-9.0	-10.5	-9.0	-9.0	-10.5	-6.5	-7.0	-4.5	-4.5	-1.5	16.0	16.0	16.0	16.0	16.0	16.0	16.0	16.0	16.0	16.0	16.0	16.0	16.0	16.0	16.0	16.0	16.0	
	減少	BSI	22.0	26.0	22.0	24.0	23.0	19.0	19.0	19.0	19.0	19.0	19.0	19.0	19.0	19.0	19.0	19.0	19.0	19.0	19.0	19.0	19.0	19.0	19.0	19.0	19.0	19.0	19.0	19.0
* 受注総額	増加	BSI	-14.0	-22.5	-10.5	-13.0	-12.5	-11.0	-12.5	-11.0	-11.0	-1.5	16.0	16.0	16.0	16.0	16.0	16.0	16.0	16.0	16.0	16.0	16.0	16.0	16.0	16.0	16.0	16.0	16.0	
	減少	BSI	13.0	14.0	15.0	11.0	13.0	13.0	13.0	13.0	13.0	13.0	13.0	13.0	13.0	13.0	13.0	13.0	13.0	13.0	13.0	13.0	13.0	13.0	13.0	13.0	13.0	13.0	13.0	13.0
* 資金繰り	容易	BSI	8.0	6.0	7.0	9.0	8.0	7.0	7.0	9.0	9.0	5.0	7.0	7.0	7.0	7.0	7.0	7.0	7.0	7.0	7.0	7.0	7.0	7.0	7.0	7.0	7.0	7.0	7.0	
	厳しい	BSI	3.5	6.0	5.0	3.0	2.0	4.0	5.0	5.5	5.5	1.5	5.0	5.0	5.0	5.0	5.0	5.0	5.0	5.0	5.0	5.0	5.0	5.0	5.0	5.0	5.0	5.0	5.0	5.0
* 銀行等貸出傾向	増加	BSI	12.0	13.0	14.0	12.0	8.0	10.0	10.0	10.0	10.0	10.0	10.0	10.0	10.0	10.0	10.0	10.0	10.0	10.0	10.0	10.0	10.0	10.0	10.0	10.0	10.0	10.0	10.0	10.0
	減少	BSI	13.0	11.0	15.0	12.0	18.0	14.0	12.0	12.0	12.0	10.0	10.0	10.0	10.0	10.0	10.0	10.0	10.0	10.0	10.0	10.0	10.0	10.0	10.0	10.0	10.0	10.0	10.0	10.0
* 短期借入金	上昇	BSI	-1.5	-1.0	-1.0	-0.5	-2.0	-2.5	-2.0	-2.5	-2.5	0.0	-3.5	0.0	-3.0	-3.0	-3.0	-3.0	-3.0	-3.0	-3.0	-3.0	-3.0	-3.0	-3.0	-3.0	-3.0	-3.0	-3.0	-3.0
	下降	BSI	2.0	1.0	2.0	2.0	1.0	2.0	3.0	3.0	3.0	1.0	2.0	2.0	2.0	2.0	2.0	2.0	2.0	2.0	2.0	2.0	2.0	2.0	2.0	2.0	2.0	2.0	2.0	2.0
* 資材の調達	容易	BSI	9.0	9.0	8.0	11.0	8.0	11.0	8.0	11.0	7.0	6.0	6.0	6.0	6.0	6.0	6.0	6.0	6.0	6.0	6.0	6.0	6.0	6.0	6.0	6.0	6.0	6.0	6.0	6.0
	困難	BSI	7.0	5.0	7.0	5.0	7.0	7.0	7.0	7.0	7.0	5.0	4.0	5.0	5.0	5.0	5.0	5.0	5.0	5.0	5.0	5.0	5.0	5.0	5.0	5.0	5.0	5.0	5.0	5.0
* 資材価格	上昇	BSI	0.0	3.0	-2.5	-1.0	1.5	-1.0	-0.5	0.5	1.0	0.0	0.0	0.0	0.0	0.0	0.0	0.0	0.0	0.0	0.0	0.0	0.0	0.0	0.0	0.0	0.0	0.0	0.0	0.0
	下降	BSI	28.0	27.0	30.0	28.0	30.0	29.0	26.0	26.0	26.0	34.0	27.0	30.0	30.0	30.0	30.0	24.0	24.0	24.0	33.0	29.0	28.0	23.0	33.0	28.0	29.0	29.0	24.0	0.0
* 建設労働者の確保	容易	BSI	4.0	4.0	3.0	4.0	3.0	3.0	3.0	3.0	3.0	4.0	3.0	4.0	4.0	4.0	4.0	4.0	4.0	4.0	4.0	4.0	4.0	4.0	4.0	4.0	4.0	4.0	4.0	4.0
	困難	BSI	40.0	30.0	47.0	41.0	44.0	39.0	34.0	40.0	48.0	48.0	33.0	39.0	42.0	38.0	43.0	43.0	43.0	43.0	40.0	40.0	38.0	40.0	50.0	40.0	39.0	41.0	40.0	0.0
* 建設労働者の賃金	上昇	BSI	-18.0	-9.5	-21.5	-19.5	-18.5	-19.0	-15.0	-15.0	-20.0	-22.0	-16.5	-18.0	-18.5	-17.0	-20.5	-18.5	-18.5	-18.5	-18.5	-18.5	-18.0	-18.0	-14.0	-21.0	-17.5	-19.0	-19.5	
	下降	BSI	29.0	32.0	31.0	32.0	26.0	33.0	23.0	23.0	26.0	29.0	26.0	29.0	28.0	31.0	28.0	26.0	26.0	26.0	26.0	26.0	29.0	30.0	34.0	7.0	29.0	29.0	38.0	0.0
* 収益	増加	BSI	14.0	15.5	15.5	12.0	16.5	11.0	12.0	16.5	11.0	13.0	14.0	12.5	14.0	13.5	15.0	13.5	12.5	12.5	12.5	12.5	14.0	14.5	17.0	25.0	3.5	14.0	14.0	18.5
	減少	BSI	13.0	13.0	14.0	10.0	15.0	14.0	17.0	14.0	15.0	18.0	11.0	9.0	16.0	13.0	19.0	13.0	13.0	13.0	13.0	13.0	39.0	40.0	40.0	50.0	10.0	13.0	12.0	22.0
	BSI	-12.5	-17.0	-12.0	-13.5	-13.5	-7.0	-12.5	-12.5	-13.5	-9.5	-6.0	-14.0	-18.0	-8.0	-11.5	-5.5	-5.5	-5.5	-5.5	-5.5	-5.5	-4.0	-4.5	3.5	-15.0	-13.5	-12.0	-0.5	

(\*のBSIは季節調整済データ)

<今期の動向-2>

全国

資材の種類	地区別										業種別				完工高別				資本金別			
	北海道	東北	関東	北陸	東海	近畿	中国	四国	九州	土木・建築	土木・建築	3億 円未満	10億 円未満	30億 円未満	30億 円以上	個人	1千万 円未満	5千万 円未満	1億 円未満	1億 円以上		
	全体	全体	全体	全体	全体	全体	全体	全体	全体	全体	全体	全体	全体	全体	全体	全体	全体	全体	全体	全体		
生コン・セメント	3.5	1.6	11.8	2.5	3.5	0.5	1.5	2.3	2.9	4.9	4.8	1.2	2.8	3.4	3.2	5.1	6.7	3.3	3.4	5.3		
砂利・碎石・砂	3.3	3.2	11.8	0.8	1.9	2.5	0.5	0.7	3.8	2.3	4.6	1.2	1.8	2.8	3.2	6.5	3.3	3.3	3.2	8.0		
コンクリート二次製品	3.1	1.2	7.8	3.7	0.8	3.6	2.6	2.2	3.9	3.0	3.3	1.0	3.9	2.5	3.8	1.9	3.3	3.5	2.1	2.1		
鉄鋼	4.2	4.7	5.7	5.3	4.4	3.6	2.1	2.9	3.5	7.2	5.4	0.7	2.6	3.3	5.1	6.5	16.7	3.6	5.6	5.3		
形鋼・厚板	5.2	7.1	5.5	5.1	7.9	5.6	4.1	4.3	5.0	7.5	7.0	0.7	3.0	3.9	6.9	8.0	16.7	4.3	7.5	7.0		
鋼矢板・鋼管	4.9	9.1	5.5	2.1	5.3	3.6	2.6	2.9	5.5	4.2	6.5	1.4	3.7	3.4	5.9	7.7	16.7	4.2	6.9	5.3		
木材	0.9	1.6	0.3	1.0	0.9	0.5	1.0	1.4	0.8	2.1	0.8	0.2	1.1	1.0	0.5	1.2		0.9	0.6	2.1		
合板	1.0	1.2	2.0	1.0	0.4	1.5	1.0	0.7	0.4	2.1	1.9	0.5	1.1	0.8	1.1	1.5	16.7	0.9	0.9	2.1		
アスファルト合材	1.0	0.4	1.4	0.8	1.8	1.5	1.0	0.7	1.1	0.9	1.2	0.5	0.6	0.8	1.2	1.7		0.7	1.3	2.7		
塩ビ管	0.7	0.4	0.3	1.2	0.4	0.9	0.5	0.7	1.6	0.2	0.5	1.0	1.1	0.6	0.8	0.2		0.8	0.6	0.5		
電材	0.6	0.8	0.6	0.2	1.3	0.5	1.0	0.7	0.1	0.5	0.8	1.4	0.4	0.9	0.2	1.0		0.5	0.6	1.6		
その他	0.2	0.4	0.2	0.2	0.4	0.5	1.0	0.7	0.1	0.5	0.8	1.4	0.4	0.9	0.2	1.0		0.5	0.6	1.6		
生コン・セメント	15.5	21.7	11.5	12.2	19.8	13.7	13.8	20.1	20.8	11.7	19.8	1.2	16.8	14.9	14.0	17.4	13.3	15.4	15.9	16.0		
砂利・碎石・砂	12.4	19.0	9.5	10.8	14.5	7.6	11.3	11.5	17.8	8.4	13.8	2.4	16.6	11.5	11.3	10.4	16.7	13.0	11.8	9.1		
コンクリート二次製品	8.0	13.4	5.7	6.1	6.2	10.1	5.6	7.9	11.1	3.3	10.5	0.7	10.4	7.9	7.2	6.5	10.0	8.4	7.8	4.8		
鉄鋼	1.6	2.0	1.4	2.0	0.4	0.9	1.5	2.2	1.2	2.3	2.8	0.2	0.2	1.3	2.1	3.4		0.8	2.6	5.9		
形鋼・厚板	0.5	0.3	0.3	0.4	0.4	0.9	1.5	0.7	0.3	0.4	0.7	0.6	0.5	0.4	0.6	0.5		0.4	0.7	1.1		
鋼矢板・鋼管	0.7	1.2	0.6	1.2	0.8	0.4	1.0	0.7	0.8	0.2	0.6	1.0	0.5	0.6	1.1	1.0		0.5	0.6	2.1		
木材	2.9	1.2	4.3	2.6	1.2	0.9	2.1	5.0	1.5	6.1	4.5	0.5	3.7	3.1	2.6	2.2	6.7	2.8	3.0	3.2		
合板	1.0	0.4	2.3	0.8	0.4	2.5	1.5	0.7	0.4	2.3	1.4	0.5	1.7	0.8	0.8	1.2	3.3	1.0	1.3	0.5		
アスファルト合材	3.8	0.8	5.2	3.7	3.3	3.6	5.1	1.4	5.6	0.7	5.6	0.5	3.5	2.8	3.6	6.8		3.1	6.0	4.8		
塩ビ管	1.5	2.4	1.1	1.8	2.9	2.6	2.0	2.2	1.0	0.5	0.9	8.5	2.8	1.9	1.2	1.5		2.1	0.9	2.7		
電材	1.8	3.2	1.1	1.4	1.7	1.3	1.0	1.4	1.0	0.2	0.2	8.6	2.4	1.5	1.2	1.0	6.7	1.8	0.7	1.1		
その他	0.1	0.4	0.3	0.2	0.4	1.0	2.1	1.4	0.2	0.2	0.2	8.6	2.4	1.5	1.2	1.0		0.1	0.7	1.1		
生コン・セメント	14.2	12.6	17.8	12.2	15.7	9.1	10.8	17.3	17.2	15.2	15.6	4.1	16.8	13.9	13.3	12.6	33.3	15.3	11.4	11.8		
砂利・碎石・砂	8.3	8.7	12.4	7.7	9.5	3.6	4.6	6.5	8.8	11.0	10.2	4.3	10.2	7.4	8.6	7.0	33.3	8.8	6.5	9.1		
コンクリート二次製品	8.3	7.9	11.8	7.3	8.3	8.1	8.7	6.5	7.5	11.2	10.7	1.7	10.4	8.0	8.7	5.6		8.9	7.8	4.8		
鉄鋼	5.5	6.7	6.0	5.9	2.1	5.6	4.6	5.0	5.2	5.1	8.2	7.4	3.0	5.6	5.7	8.0	16.7	4.3	8.0	8.6		
形鋼・厚板	4.5	5.5	3.7	5.9	2.9	5.3	3.6	5.0	2.9	3.5	7.9	6.3	2.6	4.0	5.1	7.0		3.5	6.7	8.0		
鋼矢板・鋼管	4.3	4.7	5.2	3.9	3.7	6.6	5.1	1.4	3.3	4.5	4.4	3.9	4.6	3.3	3.8	4.6		3.5	6.7	8.0		
木材	3.6	3.6	2.9	3.3	1.7	4.0	2.6	4.3	5.5	2.9	3.7	0.2	5.7	3.6	2.7	1.9	3.3	3.9	5.6	4.8		
合板	3.9	3.2	4.9	3.9	2.1	4.4	3.6	3.6	3.6	2.4	8.9	5.3	4.1	4.0	3.0	4.8	16.7	3.7	2.8	2.7		
アスファルト合材	6.8	4.3	7.8	8.1	5.4	7.1	6.2	6.5	5.2	3.0	7.6	3.6	8.7	7.5	6.6	3.1	33.3	3.6	3.7	4.8		
塩ビ管	3.4	2.0	4.3	3.5	2.1	4.8	4.1	4.3	2.9	1.9	2.3	9.1	5.9	3.4	2.6	1.7	16.7	7.0	6.5	3.7		
電材	2.0	1.2	1.4	3.0	2.1	1.8	2.5	2.2	1.6	1.2	0.9	8.6	3.3	1.9	1.8	1.0		3.9	2.1	3.2		
その他	0.4	0.4	0.6	0.2	0.4	1.0	0.5	0.7	0.3	0.2	0.5	0.5	0.2	0.5	0.5	0.2	16.7	2.2	1.5	2.1		
生コン・セメント	0.2	0.8	0.4	0.4	0.4	0.5	1.0	0.5	0.3	0.3	0.5	0.5	0.2	0.3	0.2	0.5		0.4	0.2	0.5		
砂利・碎石・砂	0.6	2.0	0.8	0.8	0.9	0.5	1.0	0.7	0.5	0.5	0.8	0.5	0.4	0.6	0.5	1.0		0.2	0.7	1.1		
コンクリート二次製品	0.2	0.4	0.6	0.6	0.4	2.5	2.1	1.4	0.2	0.2	0.2	0.2	0.2	0.1	0.5	0.5		0.1	0.5	1.1		
鉄鋼	2.0	1.6	2.0	2.2	0.4	3.5	2.1	1.4	1.5	3.5	2.9	0.4	0.4	0.4	2.6	6.3		0.8	4.1	7.0		
形鋼・厚板	0.8	0.4	0.3	1.2	0.9	2.0	1.0	0.7	0.7	1.2	1.4	0.1	0.2	0.1	1.1	2.7		0.5	0.7	3.7		
鋼矢板・鋼管	0.4	0.4	0.6	0.6	0.2	0.4	1.0	0.5	0.3	0.4	0.5	0.6	0.2	0.3	0.6	1.2		0.3	0.6	1.1		
木材	0.2	0.2	0.6	0.2	0.2	0.4	1.0	0.7	0.1	0.5	0.2	0.5	0.4	0.3	0.2	0.2		0.2	0.2	0.5		
合板	0.2	0.3	0.3	0.3	0.4	0.4	1.0	0.7	0.3	0.1	0.2	0.5	0.2	0.3	0.2	0.3		0.2	0.2	0.2		
アスファルト合材	0.3	0.3	0.3	0.6	0.4	0.4	0.7	0.7	0.3	0.4	0.5	0.2	0.2	0.3	0.3	1.2		0.2	0.2	1.1		
塩ビ管	0.3	0.8	0.3	0.4	0.4	0.5	0.5	0.7	0.2	0.5	0.2	0.7	0.2	0.2	0.5	0.7		0.3	0.2	0.5		
電材	0.3	0.4	0.6	0.6	0.4	0.4	0.5	0.7	0.3	0.1	0.5	0.2	0.2	0.2	0.2	1.2		0.2	0.4	1.1		
その他	0.4	0.4	1.1	0.2	0.4	0.4	0.5	0.7	0.3	0.8	0.2	0.7	0.2	0.3	0.8	0.5	16.7	0.4	0.2	1.1		





全国

＜来期の見通し＞

業況等	全体	地区別										業種別						完工高別						資本金別					
		北海道	東北	関東	北陸	東海	近畿	中国	四国	九州	土木	建築	土木・建設	設備	3億 円未満	10億 円未満	30億 円未満	30億 円以上	個人	1千万 円未満	5千万 円未満	1億 円未満	1億 円以上						
自社の業況	14.0	8.0	16.0	14.0	13.0	15.0	13.0	14.0	16.0	15.0	14.0	15.0	14.0	16.0	13.0	13.0	16.0	12.0	17.0	7.0	13.0	15.0	13.0						
* 地元建設業界の景況	36.0	49.0	27.0	35.0	42.0	35.0	29.0	32.0	27.0	29.0	32.0	26.0	27.0	40.0	36.0	36.0	27.0	50.0	37.0	37.0	31.0	22.0							
* 官公庁工事	14.5	24.0	9.0	10.0	11.0	8.0	10.0	10.0	11.0	11.0	10.0	11.0	10.0	10.0	11.0	9.0	11.0	9.0	17.0	7.0	9.0	11.0							
* 民間工事	47.0	66.0	46.0	36.0	46.0	34.0	32.0	37.0	36.0	36.0	47.0	35.0	25.0	41.0	37.0	30.0	30.0	50.0	38.0	39.0	33.0	28.0							
* 受注総額	13.0	9.0	11.0	13.0	12.0	13.0	13.0	13.0	13.0	13.0	13.0	13.0	13.0	13.0	13.0	13.0	13.0	17.0	8.0	12.0	13.0	12.0							
* 資金繰り	24.0	23.0	25.0	22.0	27.0	20.0	25.0	22.0	23.0	24.0	30.0	18.0	21.0	19.0	33.0	26.0	19.0	14.0	50.0	43.0	25.0	22.0							
銀行等貸出傾向	13.0	16.0	13.0	13.0	10.0	14.0	16.0	13.0	7.0	15.0	11.0	14.0	13.0	16.0	9.0	11.0	16.0	18.0	33.0	31.0	13.0	15.0							
短期借入金	15.0	18.0	21.0	15.0	11.0	14.0	11.0	14.0	13.0	14.0	11.0	11.0	11.0	9.0	11.0	16.0	17.0	14.0	17.0	4.0	15.0	14.0							
短期借入金金利	2.0	2.0	3.0	3.0	1.0	3.0	2.0	3.0	1.0	3.0	2.0	2.0	2.0	1.0	3.0	2.0	2.0	1.0	3.0	3.0	3.0	1.0							
* 資材の調達	7.0	9.0	6.0	6.0	7.0	5.0	9.0	7.0	5.0	8.0	7.0	5.0	7.0	8.0	9.0	8.0	5.0	5.0	7.0	7.0	6.0	4.0							
資材価格	30.0	27.0	30.0	32.0	29.0	34.0	27.0	28.0	28.0	28.0	31.0	31.0	26.0	34.0	31.0	29.0	24.0	24.0	33.0	37.0	30.0	29.0							
* 建設労働者の確保	44.0	37.0	51.0	48.0	48.0	45.0	38.0	46.0	39.0	44.0	44.0	42.0	50.0	44.0	45.0	44.0	44.0	44.0	33.0	38.0	44.0	46.0							
建設労働者の賃金	28.0	29.0	28.0	35.0	26.0	28.0	24.0	21.0	25.0	25.0	25.0	31.0	28.0	25.0	27.0	29.0	32.0	32.0	33.0	4.0	27.0	30.0							
* 収益	40.0	52.0	38.0	39.0	46.0	36.0	40.0	38.0	36.0	48.0	33.0	38.0	47.0	41.0	41.0	40.0	30.0	30.0	50.0	52.0	43.0	36.0							

(\*)のBSIは季節調整済みデータ

平成27年度第2回 建設業景況調査票 < 貴社控 >

< 記入上のお願ひ > ご回答は、回答欄に番号でご記入ください。 (番号以外のもの(斜線など)は、ご記入なさらないようにお願いします。)

あてはまらない項目や、不明な項目は空白でください。(※本アンケート調査は、建設業景況調査結果のみ使用し、他の目的には一切使用いたしません。)

貴社  
ご担当者名

I 現況と見通しについておたずねします。 [現況(7~9月)・見通し(10~12月)]

1. 業況について
- ① 貴社の業況 (1. 良い 2. やや良い 3. 変らず 4. やや悪い 5. 悪い) 前況(17.4~6)に比べて 見通しは (27.7~9)に比べて
- ② 地元建設業界の景況 (1. 良い 2. やや良い 3. 変らず 4. やや悪い 5. 悪い) 前況に比べて 見通しは
2. 工事受注について
- ③ 官公庁工事受注額 (1. 増加 2. やや増加 3. 変らず 4. やや減少 5. 減少) 前況に比べて 見通しは
- ④ 民間工事受注額 (1. 増加 2. やや増加 3. 変らず 4. やや減少 5. 減少) 前況に比べて 見通しは
- ⑤ 受注総額(③+④) (1. 増加 2. やや増加 3. 変らず 4. やや減少 5. 減少) 前況に比べて 見通しは

3. 金融・資金繰りについて
- ⑥ 資金繰り (1. 容易 2. やや容易 3. 変らず 4. やや厳しい 5. 厳しい) 前況に比べて 見通しは
- ⑦ 銀行等の貸出傾向 (1. 容易 2. やや容易 3. 変らず 4. やや厳しい 5. 厳しい) 前況に比べて 見通しは
- ⑧ 短期借入金 (1. 増加 2. やや増加 3. 変らず 4. やや減少 5. 減少) 前況に比べて 見通しは
- ⑨ 短期借入金 (1. 上昇 2. やや上昇 3. 変らず 4. やや下降 5. 下降) 前況に比べて 見通しは
- ⑩ 実際の短期借入金 (7~9月に主力金融機関から運転資金として新規に借入した金利) (1. 「1%未満」 2. 「1%台」 3. 「2%台」 4. 「3%台」 5. 「4%台」 6. 「5%台」 7. 「6%台」 8. 「7%台」 9. 「8%以上」) 前況に比べて 見通しは
- ⑪ 支払手形の平均サイト (1. ~90日 2. 91~120日 3. 121~150日 4. 151~180日 5. 181日~) 前況に比べて 見通しは
- ⑫ 受取手形の平均サイト (1. ~90日 2. 91~120日 3. 121~150日 4. 151~180日 5. 181日~) 前況に比べて 見通しは

II 資材の動向について

- ⑬ 資材の調達 (1. 容易 2. やや容易 3. 変らず 4. やや困難 5. 困難) 前況に比べて 見通しは
- ⑭ 資材価格 (1. 上昇 2. やや上昇 3. 変らず 4. やや下降 5. 下降) 前況に比べて 見通しは
- ⑮ 資材の調達・価格について、下記項目に該当するものがあれば各々3つ以内選んで下さい。
- |              |             |                |              |           |
|--------------|-------------|----------------|--------------|-----------|
| 11. 生コン・セメント | 12. 砂利・碎石・砂 | 13. コンクリート二次製品 | 14. 棒鋼       | 15. 形鋼・厚板 |
| 16. 鋼矢板・鋼管   | 17. 木材      | 18. 合板         | 19. アスファルト合材 | 20. 塩ビ管   |
| 21. 電材       | 22. その他 ( ) |                |              |           |
- 見 況 は
- |      |      |
|------|------|
| 困難な  | 見通しは |
| 容易な  |      |
| 上昇した |      |
| 下降した |      |

5. 労務の動向について

- ⑯ 建設労働者の確保 (1. 容易 2. やや容易 3. 変らず 4. やや困難 5. 困難) 前況に比べて 見通しは
- ⑰ 建設労働者の賃金 (1. 上昇 2. やや上昇 3. 変らず 4. やや下降 5. 下降) 前況に比べて 見通しは

⑱ 建設労働者の確保・賃金について、下記項目に該当するものがあれば各々3つ以内選んで下さい。

11. 軽作業員	12. 普通作業員	13. 特殊作業員	確保が	見 況 は
14. 石工・ブロック工	15. とび工	16. 鉄筋工	容易な	
17. 一般運転手	18. 特殊運転手	19. 型枠工	職種	
20. 大工	21. 左官	22. 電工	上昇した	
23. 配管工	24. その他 ( )		賃金が	
			下降した	
			職種	

6. 収益について

- ⑲ 収益 (1. 増加 2. やや増加 3. 変らず 4. やや減少 5. 減少) 前況に比べて 見通しは

上記⑲(現況)で「1. 増加」「2. やや増加」とお答えになった場合の主な理由を3つ以内選んで下さい。 上記⑲(見通し)で「4. やや減少」「5. 減少」とお答えになった場合の主な理由を3つ以内選んで下さい。

- 増加理由は ( )
- 減少理由は ( )

11. 完成工事高の増加 12. 発注単価の上昇 13. 下請代金の低下 14. 資材価格の低下 15. 金利負担の減少 16. 諸経費の減少 17. 施工の合理化 18. 天候条件(良) 19. 技術革新(機械化・ロボット化・新工法の導入等) 20. その他 ( )
11. 完成工事高の減少 12. 発注単価の低下 13. 人件費の上昇 14. 下請代金の低下 15. 資材価格の上昇 16. 金利負担の増加 17. 諸経費の増加 18. 競争激化 19. 天候条件(不良) 20. その他 ( )

現在直面している経営上の問題を上位から3つ以内選んで下さい。

11. 受注の減少 12. 競争激化 13. 人手不足(技能・技術者含む) 14. 従業員の高齢化 15. 人件費の上昇 16. 下請の確保難 17. 下請代金(外注費)の上昇 18. 資材の確保難 19. 資材価格の上昇 20. 諸経費の増加 21. 借入難 22. 金利負担の増加 23. 代金回収難 24. その他 ( )

問題点 ( )

ご協力ありがとうございます。後日ご報告させていただきます。 本調査結果につきましては、後日ご報告させていただきます。

北海道建設業信用保証株式会社  
東日本建設業保証株式会社  
西日本建設業保証株式会社

建設業景況調査  
平成27年度第2回(通算第138回)

発行：北海道建設業信用保証株式会社

札幌市中央区北4条西3-1  
〒060-0004 TEL 011(221)2092(代)

東日本建設業保証株式会社

東京都中央区築地5-5-12  
〒104-8438 TEL 03(3545)5125(代)

西日本建設業保証株式会社

大阪市西区立売堀2-1-2  
〒550-0012 TEL 06(6543)2556(代)