



六管区水路通報第29号

平成23年7月29日

第六管区海上保安本部

【目次】

第443項	瀬戸内海	高松港付近	護岸工事
第444項	瀬戸内海	備讃瀬戸東部	灯浮標交換作業
第445項	瀬戸内海	宇野港	航泊禁止区域設定
第446項	瀬戸内海	坂出港、第1区	航泊禁止区域設定
第447項	瀬戸内海	備讃瀬戸南航路付近	潜水調査
第448項	瀬戸内海	備讃瀬戸、本島南方	海底線撤去作業
第449項	瀬戸内海	備讃瀬戸、本島南方	灯浮標交換作業
第450項	瀬戸内海	多度津港 至 大島西岸	曳航作業
第451項	瀬戸内海	多度津港	航泊禁止区域設定
第452項	瀬戸内海	水島港及び付近	灯浮標交換作業
第453項	瀬戸内海	備後灘、佐島付近	海上工事
第454項	瀬戸内海	三原瀬戸、大三島西方	灯浮標交換作業
第455項	瀬戸内海	安芸灘、大崎上島北方	栈橋補強工事
第456項	瀬戸内海	呉港、仁方区	灯浮標廃止(予告)
第457項	瀬戸内海	呉港南方、音戸ノ瀬戸	船舶通航信号所廃止(予告)
第458項	瀬戸内海	呉港、呉区	航泊禁止区域設定
第459項	瀬戸内海	呉港、三ツ子島西岸	岸壁補修工事
第460項	瀬戸内海	広島湾、江田島湾	花火大会等
第461項	瀬戸内海	広島湾	海上訓練
第462項	瀬戸内海	岩国港、第2区	潜水作業
第463項	瀬戸内海	徳山下松港及び付近	魚礁設置工事
第464項	豊後水道	法花津湾	花火大会

この通報の位置情報は「世界測地系WGS - 84」です。

この通報はインターネット、電子メール(インターネットで登録)及びFAXで配信しています。

また、航行警報もインターネットや携帯電話で入手できます。

インターネットアドレス <http://www1.kaiho.mlit.go.jp/KAN6/>

FAXサービス 082-253-3691(99# 総記、100# 最新号、101# 前週号、102# 前々週号)

携帯電話アドレス <http://www1.kaiho.mlit.go.jp/KAN6/i/>

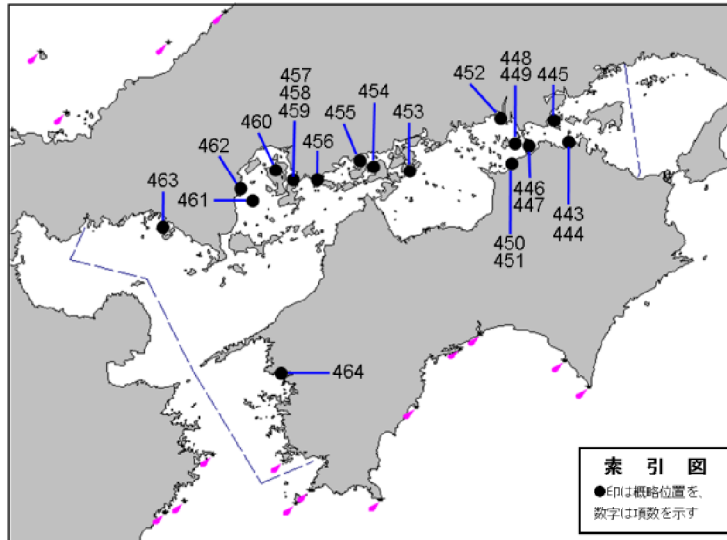
情報の通知について

航海上重要な事項(航路標識の異変、航路障害物の存在等)及び水路図誌の内容と相違する事柄に気付かれた方は、第六管区海上保安本部又は海上保安部署等に連絡をお願いいたします。

お問い合わせは第六管区海上保安本部【電話(082)251-5111(内線2515)】まで

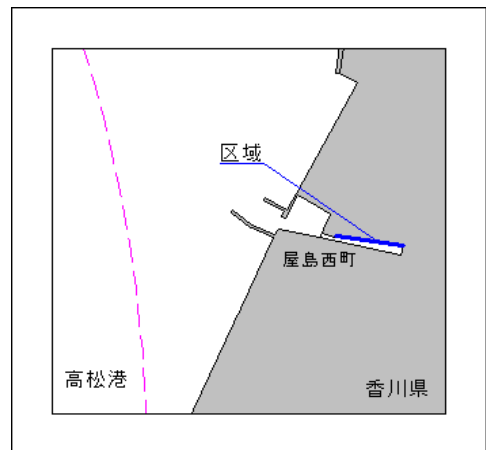
～ 海の事件・事故は 118番へ ～





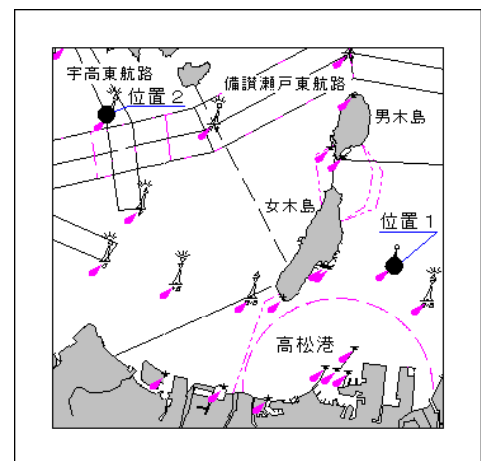
23年443項 瀬戸内海 - 高松港付近 護岸工事

期 間 平成23年8月4日～12月1日(予備日12月2日～9日)
 の日出～日没
 区 域 34-21-32N 134-05-26E付近の付図に示す区域
 備 考 (1) 潜水作業を伴う。
 (2) 警戒船を配置。
 海 図 W1125 - W137A
 出 所 六本部交通部



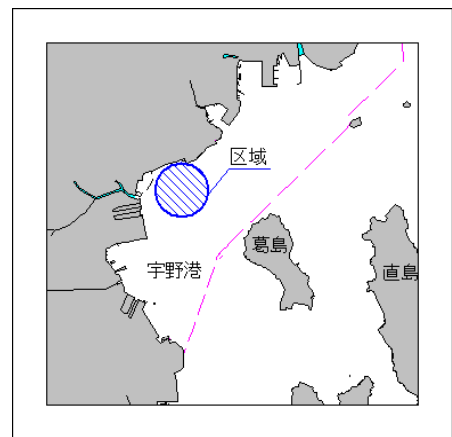
23年444項 瀬戸内海 - 備讃瀬戸東部 灯浮標交換作業

1. 期 間 平成23年8月10日の1110～1210
 位置1 34-23.3N 134-04.4E
 備 考 高松中航路灯浮標(4072番)の交換作業。
 2. 期 間 平成23年8月10日の1250～1520
 位置2 34-25.7N 133-58.9E
 備 考 宇高東航路第3号灯浮標(4042番)の交換作業。
 備 考 警戒船を配置。
 海 図 W1125 - W137A - W153
 参照書誌 411
 出 所 六本部交通部



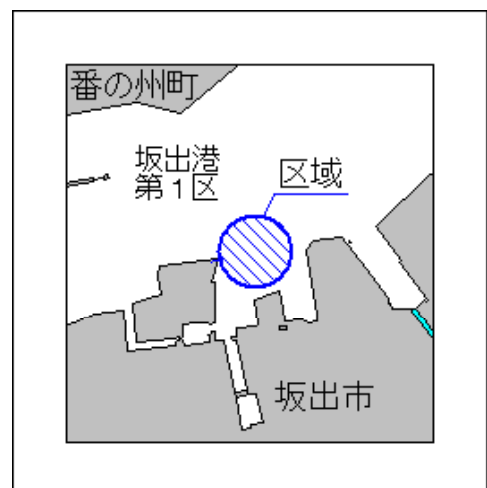
23年445項 瀬戸内海 - 宇野港 航泊禁止区域設定

- 期 間 平成23年7月31日(予備日8月1日)の2000～2100
- 区 域 34-28-48N 133-56-36Eの地点を中心とする
半径約300mの円内
- 備 考 (1) 花火打上げ行事が行われるため、一般船舶(打上げ作業船、警戒船、巡視艇等を除く)の航泊を禁止する。
(2) 区域示す黄色灯付浮標(4秒1閃光)6基を設置。
(3) 警戒船6隻を配置。
- 海 図 W154 - W137
- 出 所 宇野港長公示第1号(平成23年7月27日)



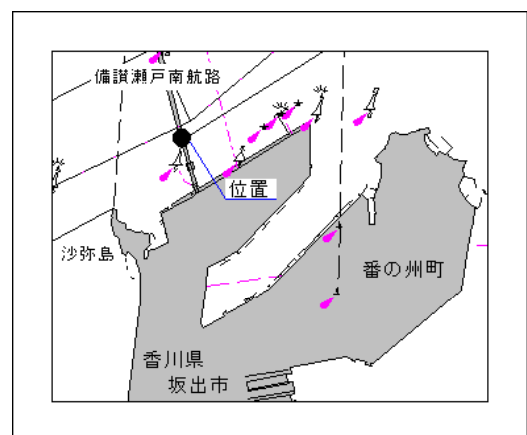
23年446項 瀬戸内海 - 坂出港、第1区 航泊禁止区域設定

- 期 間 平成23年8月6日の2045～2130(花火打上げ終了)
(予備日8日の2000～2030)
- 区 域 34-19-50N 133-51-11Eの地点を中心とする
半径約250mの円内
- 備 考 (1) 花火打上げ行事が行われるため、行事実施期間中、一般船舶の航泊を禁止する。
但し、港長が本制限を解除した船舶を除く。
(2) 警戒船及び巡視艇等を配置。
- 海 図 W1121
- 出 所 坂出港長公示第1号(平成23年7月19日)



23年447項 瀬戸内海 - 備讃瀬戸南航路付近 潜水調査

- 期 間 平成23年8月8日、9日(予備日10日、11日)
の日出～日没
- 位 置 34-21-34N 133-49-36E付近
- 備 考 (1) 南備讃瀬戸大橋6P橋脚に設置されている試験用設備の状況確認を実施。
(2) 警戒船を配置。
- 海 図 W1121 - W1122 - W137B
- 出 所 六本部交通部



23年448項 瀬戸内海 - 備讃瀬戸、本島南方 海底線撤去作業

期 間 平成23年8月6日～10日(予備日11日～18日)
 の日出～日没

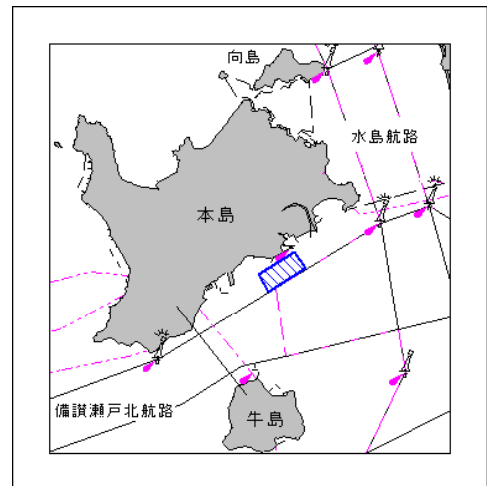
区 域 4地点を結ぶ線により囲まれる区域

(1) 34-22-54N 133-47-07E
 (2) 34-22-46N 133-47-13E
 (3) 34-22-36N 133-46-53E
 (4) 34-22-44N 133-46-47E

備 考 (1) 残置ケーブルの確認、又は撤去作業を実施。
 (2) 磁気探査船及び潜水による調査を実施。
 (3) 警戒船2隻を配置。

海 図 W1122 - W137B - W153

出 所 六本部交通部



23年449項 瀬戸内海 - 備讃瀬戸、本島南方 灯浮標交換作業

期 間 平成23年8月8日の0920～1200

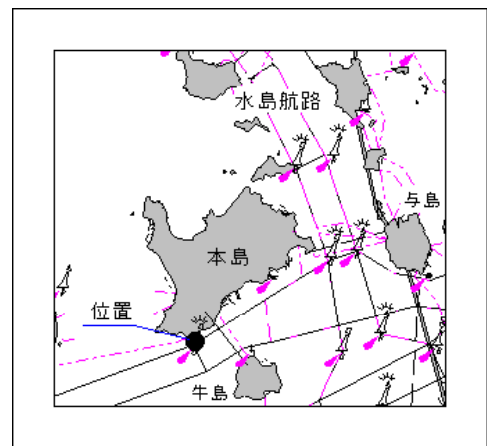
位 置 34-22.1N 133-45.9E

備 考 (1) 備讃瀬戸北航路第9号灯浮標(4236番)の交換作業。
 (2) 警戒船を配置。

海 図 W1122 - W137B - W153

参照書誌 411

出 所 六本部交通部



23年450項 瀬戸内海 - 多度津港 至 大島西岸 曳航作業

期 間 平成23年8月3日の1620～4日の0640(予備日4日曳出し～5日着)

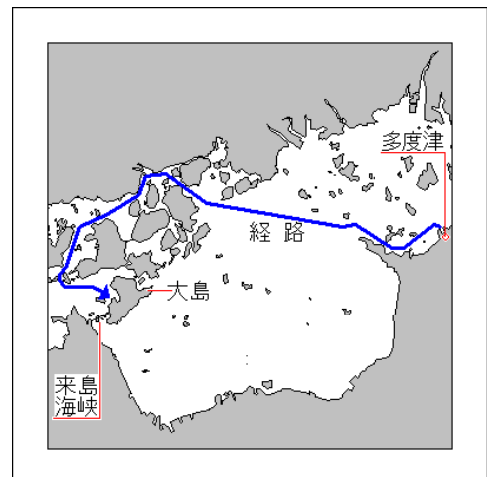
区 間 多度津港～来島海峡付近、大島西岸

経 由 六島南方3日の1840、布刈瀬戸4日の0300、
 大久野島南方4日の0430、大下瀬戸4日の0540

備 考 (1) 船体ブロック(全長約170m)の曳航作業。
 (2) 曳航長は約267m～367m。
 (3) 曳航速力は約5～8ノット。
 (4) 警戒船を配置。

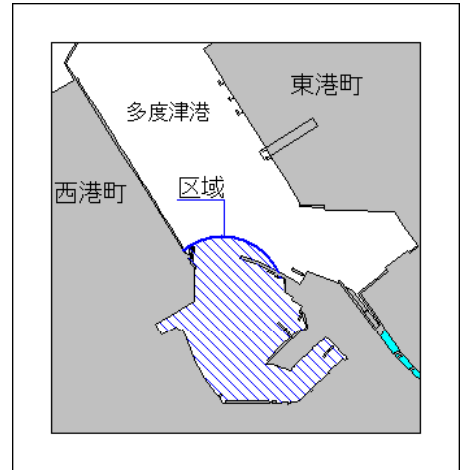
海 図 W137B - W1105 - W130 - W1118
 - W103 - W104 - W141 - W153
 - W1108 - W100A - W100B

出 所 坂出海上保安署



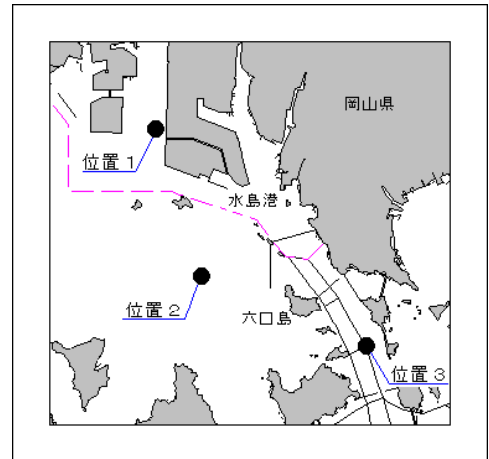
23年451項 瀬戸内海 - 多度津港 航泊禁止区域設定

期 間 平成23年8月6日(予備日7日)の2000~2110(花火打上げ終了時)
 区 域 34-16-29N 133-44-28E の地点を中心とする半径200mの
 円弧及び陸岸により囲まれる区域
 備 考 (1) 花火打上げ行事が行われるため、行事实施期間中、
 一般船舶の航泊を禁止する。
 ただし、坂出海上保安署長が本制限を解除した船舶
 (警戒業務に従事する船舶)及び内港の岸壁、浮棧橋に
 係留したままで移動しない船舶を除く。
 (2) 警戒船及び巡視艇等を配置。
 海 図 W 1 1 3 9
 出 所 高松海上保安部長公示第1号(平成23年7月26日)



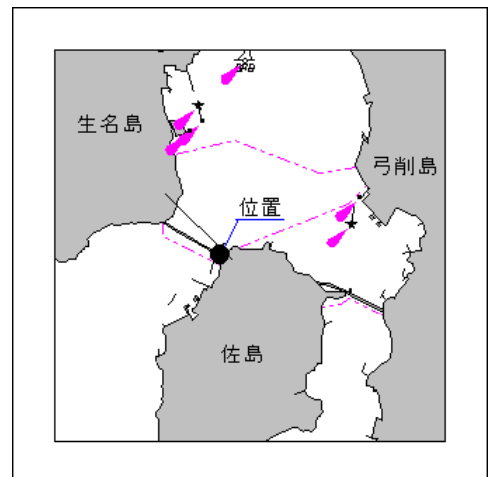
23年452項 瀬戸内海 - 水島港及び付近 灯浮標交換作業

1. 期 間 平成23年8月8日の1300~1400
 位置1 34-29.5N 133-42.0E
 備 考 水島港高梁川第3号灯浮標(4277番)の交換作業。
 2. 期 間 平成23年8月9日の0930~1030
 位置2 34-26.0N 133-43.2E
 備 考 ガンツガ瀬北方灯浮標(4272番)の交換作業。
 3. 期 間 平成23年8月9日の1100~1330
 位置3 34-24.4N 133-47.9E
 備 考 水島航路第8号灯浮標(4250番)の交換作業。
 備 考 警戒船を配置。
 海 図 W 1 1 2 7 A - W 1 1 2 7 B - W 1 1 1 6
 - W 1 3 7 B - W 1 5 3
 参照書誌 4 1 1
 出 所 六本部交通部



23年453項 瀬戸内海 - 備後灘、佐島付近 海上工事

六管区水路通報23年22号332項削除
 期 間 平成23年10月31日までの日出~日没
 位 置 34-15-23N 133-11-22E付近
 備 考 (1) 生名橋P2橋脚の防衛工事。
 (2) 工事区域を示す標識灯(黄光、3秒1閃光)2基
 及び黄色灯付浮標(3秒1閃光)5基を設置。
 (3) 汚濁防止膜を設置。
 (4) 警戒船を配置。
 海 図 W 1 0 2 - W 1 0 3 - W 1 3 0 - W 1 5 3 - W 1 1 0 8
 出 所 今治海上保安部



23年454項 瀬戸内海 - 三原瀬戸、大三島西方 灯浮標交換作業

六管区水路通報23年26号402項削除

期 間 平成23年8月11日の1430～1530

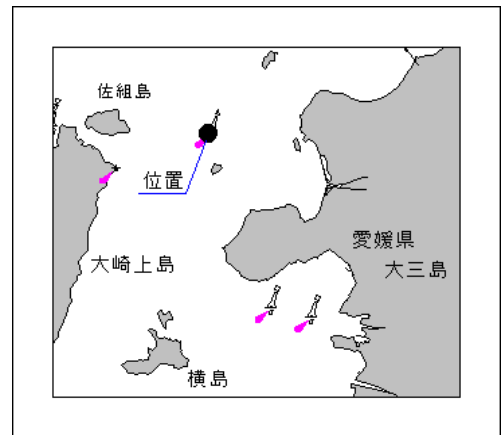
位 置 34-17.0N 132-57.7E

備 考 (1) 神殿島北方灯浮標(4482番)の交換作業。
(2) 警戒船を配置。

海 図 W103 - W141 - W1108

参照書誌 411

出 所 六本部交通部



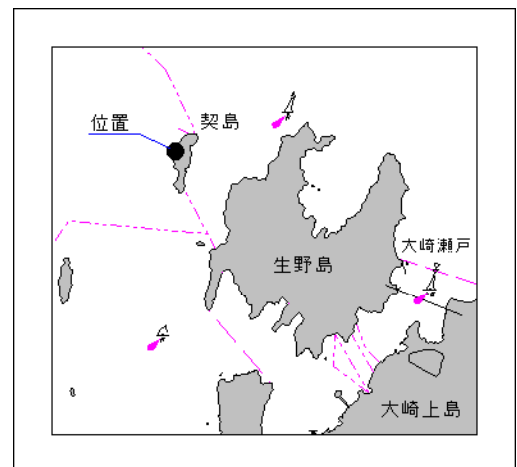
23年455項 瀬戸内海 - 安芸灘、大崎上島北方 栈橋補強工事

期 間 平成23年8月1日～9月20日(予備日含む)の日出～日没

位 置 34-17-52N 132-54-05E付近

海 図 W141

出 所 六本部交通部



23年456項 瀬戸内海 - 呉港、仁方区 灯浮標廃止(予告)

六管区水路通報23年24号369項削除, 26号404項削除

名 称 呉港仁方第1号灯浮標(4663番)

位 置 34-12.8N 132-39.7E

廃止予定日 平成23年8月12日

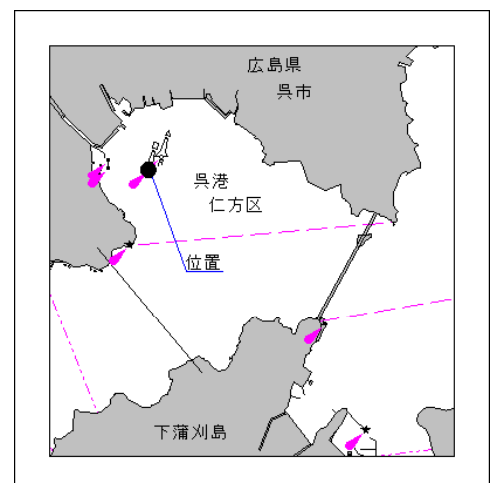
備 考 (1) 同日の1030～1130の間、設標船ぎんによる
灯浮標撤去作業を実施。

(2) 警戒船を配置。

海 図 W141 - W1108 - W100B

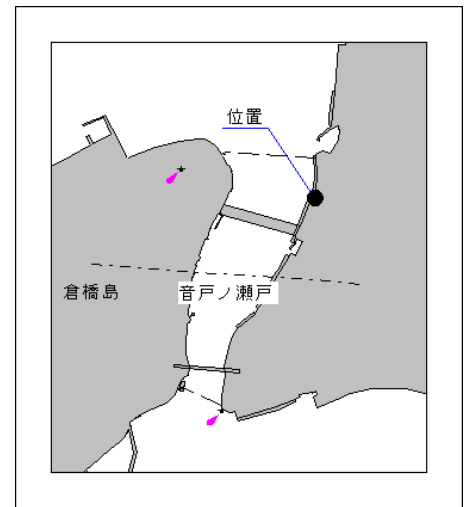
参照書誌 411

出 所 六本部交通部



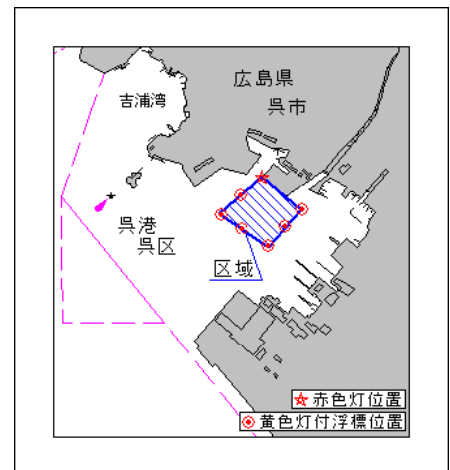
23年457項 瀬戸内海 - 呉港南方、音戸ノ瀬戸 船舶通航信号所廃止(予告)

名称 音戸ノ瀬戸船舶通航信号所
 位置 34-11-55N 132-32-25E
 廃止予定日 平成23年8月11日
 海図 W1109 - W141 - W142
 参照書誌 411
 出所 六本部交通部



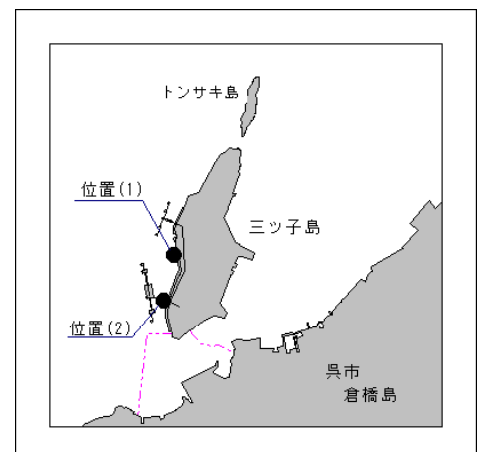
23年458項 瀬戸内海 - 呉港、呉区 航泊禁止区域設定

期間 平成23年7月30日(予備日31日)の1900~2130
 区域 4地点を結ぶ線により囲まれる区域
 (1) 34-14-33N 132-32-30E(岸線角)
 (2) 34-14-17N 132-32-06E
 (3) 34-14-02N 132-32-34E
 (4) 34-14-19N 132-32-50E
 備考 (1) 海上花火大会が行われるため、一般船舶の航泊を禁止する。
 ただし、当該行事に従事する船舶及び呉港長が許可した船舶を除く。
 (2) 区域を黄色灯付浮標(4秒1閃光)6基及び赤色灯(4秒1閃光)1基で明示。
 (3) 警戒船4隻を配置。
 海図 W1109
 出所 呉港長公示第1号(平成23年7月22日)



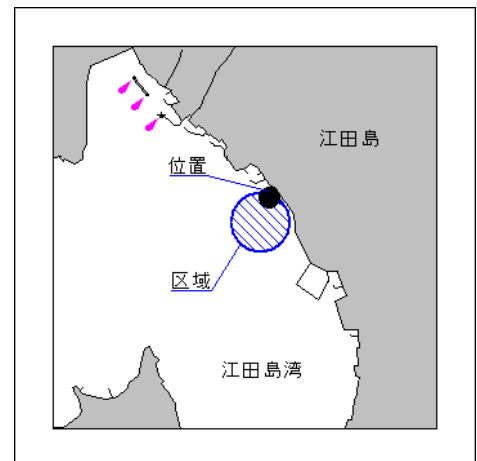
23年459項 瀬戸内海 - 呉港、三ツ子島西岸 岸壁補修工事

期間 平成23年8月1日~9月25日(予備日9月26日~30日)
 の日出~日没
 位置 (1) 34-11-43N 132-30-42E付近
 (2) 34-11-36N 132-30-40E付近
 備考 (1) 潜水作業を伴う。
 (2) 警戒船を配置。
 海図 W125 - W1109 - W142
 出所 六本部交通部



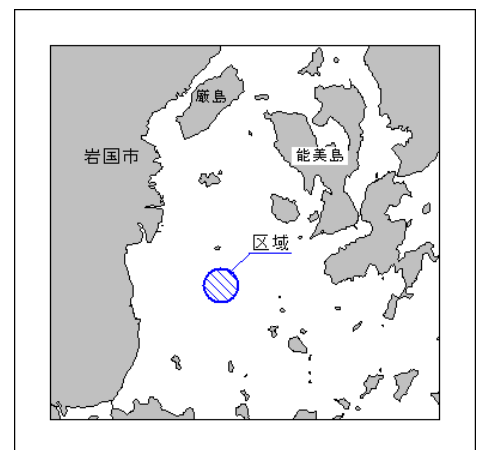
23年460項 瀬戸内海 - 広島湾、江田島湾 花火大会等

1. 期間 平成23年8月2日(予備日3日)の1200～1900
 位置 34-14-36N 132-28-12E付近
 備考 (1) ペットボトルロケットの発射展示を実施。
 (2) 警戒船を配置。
2. 期間 平成23年8月2日(予備日3日)の1630～2030
 区域 34-14-30N 132-28-10Eの地点を中心とする
 半径約290mの円内
 備考 (1) 花火大会を実施。
 (2) 打上げ台船に赤色灯を設置。
 アンカー位置を示す黄色灯付浮標を設置。
 (3) 警戒船を配置。
- 海図 W142
 出所 六本部交通部



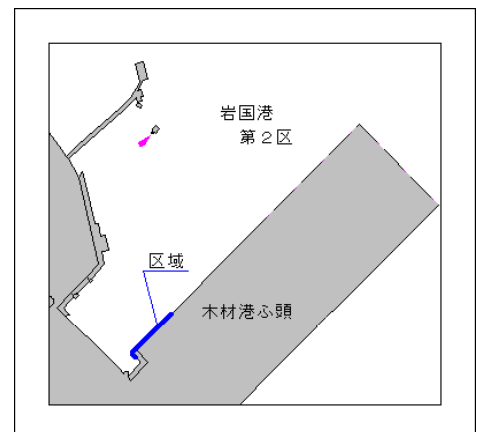
23年461項 瀬戸内海 - 広島湾 海上訓練

- 期間 平成23年8月5日の1400～1500
 区域 34-05.0N 132-19.3Eの地点を中心とする
 半径約2000mの円内
 備考 (1) 航空機、巡視船による吊上げ、降下訓練。
 (2) 警戒船を配置。
- 海図 W113 - W142
 出所 六本部交通部



23年462項 瀬戸内海 - 岩国港、第2区 潜水作業

- 期間 平成23年8月1日～12日の日出～日没
 区域 34-10-40N 132-14-29E付近の付図に示す区域
 備考 (1) 岸壁の防食作業を実施。
 (2) 警戒船を配置。
- 海図 W1136 - W113
 出所 岩国港長



23年463項 瀬戸内海 - 徳山下松港及び付近 魚礁設置工事

六管区水路通報23年15号232項削除

期 間 平成23年9月16日までの日出～日没

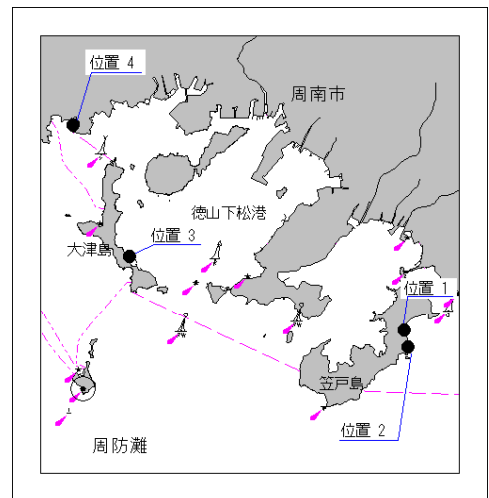
- 1. 位置1 33-57-46N 131-51-34E
備考 鋼製魚礁3基及び石材の投入工事。
- 2. 位置2 33-57-20N 131-51-41E
備考 鋼製魚礁3基及び石材の投入工事。
- 3. 位置3 33-59-40N 131-43-09E
備考 石材の投入工事。
- 4. 位置4 34-03-00N 131-41-23E
備考 石材の投入工事。

備考 (1) 潜水作業を伴う。

(2) 警戒船を配置。

海 図 W1133A - W1133C - W126

出 所 徳山下松港長



23年464項 豊後水道 - 法花津湾 花火大会

期 間 平成23年8月7日の2030～2100

区 域 33-18-37N 132-26-31Eの地点を中心とする
半径約200mの円内

備 考 警備船を配置。

海 図 W138 - W151 - W1102

出 所 宇和島海上保安部

